

# แนวทางการจัดส่วนราชการในภูมิภาค

โดย

สำนักงาน ก.พ.ร.  
กุมภาพันธ์ 2551

ก.พ.ร.

สำนักงานคณะกรรมการพัฒนาระบบราชการ

## ส่วนที่ ๒

### แนวทางการจัดส่วนราชการในภูมิภาค

การกำหนดแนวทางการจัดส่วนราชการในภูมิภาคในครั้งนี้ จะเป็นแนวทางที่ครอบคลุมถึงหน่วยงานที่ปฏิบัติในพื้นที่ภูมิภาค ๒ ลักษณะ คือ (๑) หน่วยงานของราชการบริหารส่วนกลางที่จัดตั้งในภูมิภาค และ (๒) ส่วนราชการส่วนภูมิภาคของกระทรวง ทบวง กรม(ระดับจังหวัดและอำเภอ) โดยยึดหลักบทบาทหน้าที่ที่ชัดเจน ไม่ซ้ำซ้อน มีความกะทัดรัด คล่องตัว มีประสิทธิภาพและประสิทธิผลที่อิงหลักการบริหารจัดการบ้านเมืองที่ดีและหลักประชาธิปไตย โดยการเปิดโอกาสให้ภาคเอกชน ประชาชน และชุมชนเข้ามามีบทบาทมากขึ้น เพื่อให้ส่วนราชการดังกล่าวสามารถประสานและร่วมมือกันปฏิบัติภารกิจ เพื่อตอบสนองต่อความต้องการของประชาชนและสอดคล้องกับทิศทางการพัฒนาประเทศและการบริหารงานแบบบูรณาการในจังหวัด

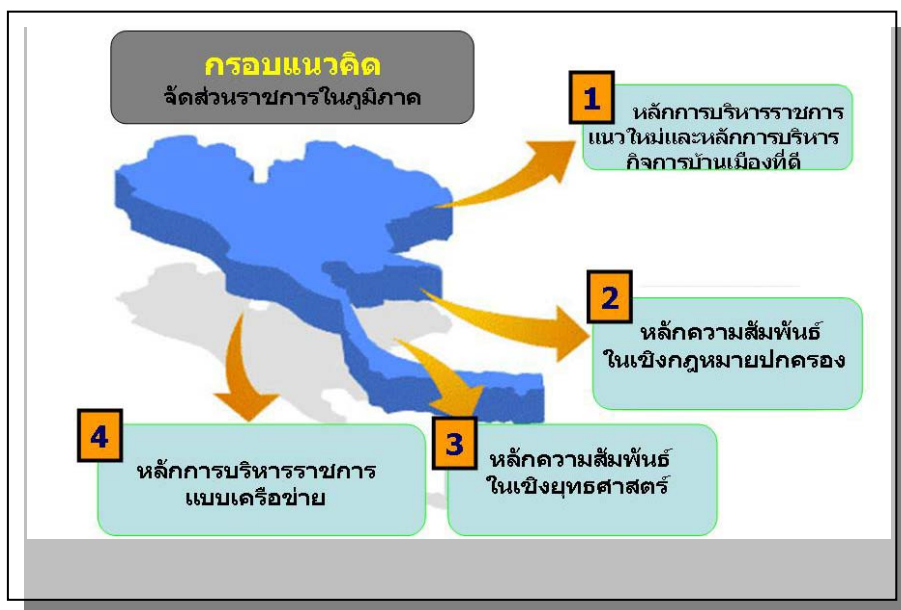
แนวทางการจัดส่วนราชการในภูมิภาคนี้ ได้มาจากการศึกษา ทบทวนแนวทางการจัดส่วนราชการในภูมิภาคโดยรวมจาก มติคณะรัฐมนตรีที่เกี่ยวข้อง มติคณะกรรมการและอนุกรรมการต่าง ๆ รวมทั้งรายงานการศึกษาที่เคยดำเนินการไว้ เช่น รายงานวิจัย การพัฒนาโครงสร้างการบริหารราชการส่วนภูมิภาค โดยสถาบันวิจัยและให้คำปรึกษาแห่งมหาวิทยาลัยธรรมศาสตร์ (ธันวาคม ๒๕๔๘) และได้นำเสนอ อ.ก.พ.ร. ที่เกี่ยวข้อง ก.พ.ร. และคณะรัฐมนตรี ดังนี้

- (๑) อ.ก.พ.ร. เกี่ยวกับการส่งเสริมและพัฒนาระบบการบริหารราชการในส่วนภูมิภาคและส่วนท้องถิ่น ในการประชุมครั้งที่ ๒/๒๕๕๐ วันที่ ๑๘ เมษายน ๒๕๕๐ ครั้งที่ ๓/๒๕๕๐ วันที่ ๓๐ พฤษภาคม ๒๕๕๐ และครั้งที่ ๔/๒๕๕๐ วันที่ ๒๒ มิถุนายน ๒๕๕๐
- (๒) คณะกรรมการพัฒนาระบบราชการ(ก.พ.ร.) ในการประชุมครั้งที่ ๗/๒๕๕๐ วันที่ ๒๒ มิถุนายน ๒๕๕๐ และครั้งที่ ๘/๒๕๕๐ วันที่ ๒๐

- (๓) คณะรัฐมนตรีในการประชุมเมื่อวันที่ ๑๘ กันยายน ๒๕๕๐ ได้มีมติเห็นชอบกับแนวทางการจัดส่วนราชการในภูมิภาคตามที่ ก.พ.ร. เสนอ ซึ่งสำนักงาน ก.พ.ร. ได้แจ้งเวียนแนวทางการจัดส่วนราชการในภูมิภาคให้กระทรวง กรม ทราบตามหนังสือสำนักงาน ก.พ.ร. ที่ นร ๑๒๐๐/ว๑๘ ลงวันที่ ๑ ตุลาคม ๒๕๕๐ ด้วยแล้ว(ภาคผนวก 3.3)

## แนวทางการจัดส่วนราชการในภูมิภาค ที่ผ่านความเห็นชอบของคณะรัฐมนตรี

### ๑. กรอบแนวคิดในการจัดส่วนราชการในส่วนภูมิภาค



ภาพที่ ๒ แสดงกรอบแนวคิดของการจัดส่วนราชการในภูมิภาค

๑.๑ หลักการบริหารราชการแนวใหม่และหลักการบริหารจัดการบ้านเมืองที่ดีหรือธรรมาภิบาล ซึ่งประกอบด้วยหลักการย่อย ได้แก่ (๑) หลักขนาดขององค์การที่เหมาะสม (๒) หลักประสิทธิภาพและประสิทธิผลของการปฏิบัติราชการ (๓) หลักความคุ้มค่า และ (๔) หลักค่านิยมประชาธิปไตย โดยเน้นการบริหารจัดการแบบมีส่วนร่วมและการยึดประชาชนเป็นศูนย์กลางที่หมายถึงการที่ประชาชนมีส่วนร่วมในการกำหนดความต้องการหรือไม่ต้องการ ในบริการของรัฐ การมีส่วนร่วมการ

แนวทางการจัดส่วนราชการในภูมิภาค

**หลักการบริหารราชการแนวใหม่และ  
การบริหารจัดการบ้านเมืองที่ดี หรือ "ธรรมาภิบาล"**

- ขนาดองค์กรที่เหมาะสม
- ประสิทธิภาพ / ประสิทธิผล
- ความคุ้มค่า
- ค่านิยมประชาธิปไตย



ภาพที่ ๓ แสดงหลักการบริหารราชการแนวใหม่และการบริหารกิจการบ้านเมืองที่ดี

๑.๒ หลักความสัมพันธ์ในเชิงกฎหมายปกครองระหว่างราชการบริหารส่วนกลางกับราชการบริหารส่วนภูมิภาค ซึ่งถือว่าราชการบริหารส่วนภูมิภาคมีฐานะเป็นผู้แทนของรัฐบาลในการบริหารราชการในระดับพื้นที่ และเป็นผู้แทนของกระทรวง ทบวง กรมในการปฏิบัติราชการตามอำนาจและหน้าที่ของกระทรวง ทบวง กรมให้เหมาะสมกับท้องที่และประชาชนภายในเขตจังหวัด และการกำกับดูแลและการบังคับใช้กฎหมายเพื่อประโยชน์ของสังคม รวมตลอดถึงการมีความสัมพันธ์ตามกฎหมายกับองค์กรปกครองส่วนท้องถิ่นและประชาชนในจังหวัดนั้น ในฐานะที่เป็นองค์กรเชื่อมโยงของราชการบริหารส่วนกลางกับองค์กรปกครองส่วนท้องถิ่นและประชาชน

๑.๓ หลักความสัมพันธ์ในเชิงยุทธศาสตร์ระหว่างราชการบริหารส่วนกลาง และราชการบริหารส่วนภูมิภาค โดยราชการบริหารส่วนกลาง จะเน้นการเป็นหน่วยกำหนดยุทธศาสตร์ พัฒนานโยบายและชี้แนะเป้าหมายการพัฒนาการเป็นหน่วยสนับสนุนความรู้ทางวิทยาการใหม่ และการเป็นผู้กำหนดแนวทาง/

**๑.๔ หลักการบริหารราชการแบบเครือข่าย** โดยการสร้างเครือข่ายหรือการสร้างพันธมิตรเชิงยุทธศาสตร์ ในทุกภาคส่วนให้เข้ามาช่วยหรือมีส่วนร่วมในการปฏิบัติงานแทน โดยไม่จำเป็นต้องจัดตั้งส่วนราชการ

## ๒. นี้ยาม

**๒.๑ การบริหารราชการส่วนภูมิภาค** เป็นการแบ่งอำนาจการปกครองหรือมอบอำนาจจากราชการบริหารส่วนกลางให้แก่ผู้แทนกระทรวง ทบวง กรม ซึ่งมาปฏิบัติภาระประจำอยู่ในภูมิภาค โดยเจ้าหน้าที่ที่ปฏิบัติราชการในส่วนภูมิภาคเหล่านั้นอยู่ภายใต้การปกครองบังคับบัญชาของผู้ว่าราชการจังหวัด ตามนัยของมาตรา ๕๔ แห่งพระราชบัญญัติระเบียบบริหารราชการแผ่นดิน พ.ศ. ๒๕๓๔

**๒.๒ การบริหารราชการแบบเครือข่าย** เป็นลักษณะการบริหารองค์กรภาครัฐที่มีการจัดองค์กร ที่เชื่อมโยงลงไปตั้งแต่ระดับชาติ ส่วนกลาง จังหวัดจนถึงระดับอำเภอ โดยได้รับการมอบภารกิจที่ชัดเจน รวมถึงการจัดตั้งเครือข่ายอาสาสมัคร เพื่อช่วยเหลือในการปฏิบัติภารกิจในระดับชุมชน (ตำบลและหมู่บ้าน) ด้วย นอกจากนี้ยังหมายรวมถึงลักษณะของการจัดการบริหารงานที่มีการจัดองค์กรบริหารในลักษณะของชุดความร่วมมือระหว่างหน่วยงานที่เป็นส่วนกลาง ส่วนภูมิภาค และส่วนท้องถิ่น รวมทั้งองค์กรภาคเอกชนและองค์กรภาคประชาสังคมเพื่อขับเคลื่อนการดำเนินงานตามยุทธศาสตร์หรือแก้ไขปัญหาที่มีลักษณะสลับซับซ้อนและมีผู้มีส่วนได้เสียหลายฝ่ายจำนวนมาก

**๒.๓ พันธมิตรเชิงยุทธศาสตร์** เป็นการทำงานที่ร่วมกันระหว่างต่างส่วนราชการ หน่วยงานหรือภาคส่วน ที่มีวัตถุประสงค์ และมีการแบ่งปันคุณค่าร่วมกัน เช่นการจัดระบบการทำงานที่สามารถเพิ่มช่องทางในการให้บริการแก่ประชาชน โดย

### ๓. แนวทางการจัดส่วนราชการในภูมิภาค

โดยที่ราชการบริหารส่วนภูมิภาคมีสถานะทางการปกครอง ที่ถือว่าเป็นผู้แทนของรัฐบาล ในการนำภารกิจของและนโยบายของรัฐบาลไปปฏิบัติให้เกิดผลสัมฤทธิ์ภายในเขตพื้นที่ และเป็นผู้แทนของกระทรวง ทบวง กรมในการปฏิบัติราชการตามอำนาจและหน้าที่ของกระทรวง ทบวง กรมให้เหมาะสมกับท้องที่และประชาชนภายในเขตจังหวัด รวมทั้งการมีความสัมพันธ์เชื่อมโยงทางปกครองกับองค์กรปกครองส่วนท้องถิ่นและประชาชนในจังหวัดนั้นการจัดส่วนราชการเพื่อปฏิบัติงานในพื้นที่ระดับภูมิภาค (จังหวัดและอำเภอ) จึงต้องให้ความสำคัญกับการจัดส่วนราชการส่วนภูมิภาคของกระทรวง ทบวง กรม(เป็นราชการบริหารส่วนภูมิภาค) ไม่สมควรจัดตั้งเป็นหน่วยงานของราชการบริหารส่วนกลางในภูมิภาค

ดังนั้น เพื่อให้การจัดส่วนราชการในภูมิภาคสอดคล้องกับหลักการ และกรอบแนวคิดตามข้อ ๒ จึงได้กำหนดแนวทางการจัดส่วนราชการในภูมิภาค ไว้เป็น ๒ แนวทาง คือ

(๑) แนวทางการจัดตั้งหน่วยงานของราชการบริหารส่วนกลางในภูมิภาค (จังหวัด) และ

(๒) แนวทางการจัดตั้งส่วนราชการส่วนภูมิภาคของกระทรวง ทบวง กรม โดยมีรายละเอียดของแต่ละแนวทาง ดังนี้

#### ๓.๑ แนวทางการจัดตั้งหน่วยงานของราชการบริหารส่วนกลางในภูมิภาค(จังหวัด)

##### ๓.๑.๑ หลักการ

๓.๑.๑.๑ การจัดตั้งหน่วยงานที่มีพื้นที่ปฏิบัติการในเขตจังหวัด ให้กำหนดเป็นราชการบริหารส่วนภูมิภาค ไม่ให้จัดตั้งเป็นหน่วยงานของราชการบริหารส่วนกลางในภูมิภาคเว้นแต่อยู่ในเงื่อนไขข้อใดข้อหนึ่ง ดังต่อไปนี้

(๑) เป็นภารกิจที่ไม่เกี่ยวข้องกับงานบริการประชาชน/ คริวเรือน/ชุมชน

(๒) เป็นภารกิจที่ต้องปฏิบัติครอบคลุมคาบเกี่ยวหลาย จังหวัดเพื่อตอบสนองความต้องการต่อส่วนรวมหรือเป็นภารกิจที่ตอบสนองต่อบทบาทหลักของหน่วยงานต้นสังกัด

(๓) มีความจำเป็นต้องจัดตั้งตามที่กฎหมายกำหนด

(๔) เป็นภารกิจของรัฐบาลซึ่งไม่อาจมอบให้ภูมิภาค ดำเนินการแทนได้ ตามแนวทางสากลในอารยประเทศ

๓.๑.๑.๒ ภารกิจดังกล่าว จะต้องเป็นที่มีใช้อำนาจหน้าที่ของ ท้องถิ่น

๓.๑.๒ รูปแบบ การจัดตั้งหน่วยงานของราชการบริหารส่วนกลางใน ภูมิภาค มี ๒ รูปแบบ ดังนี้

(๑) รูปแบบที่ ๑ การกำหนดเป็นหน่วยงานระดับกองหรือสำนัก ซึ่งปรากฏในกฎกระทรวงแบ่งส่วนราชการ เช่น สำนักงานภาค /เขต หรือสำนัก

(๒) รูปแบบที่ ๒ การกำหนดเป็นหน่วยงานต่ำกว่าระดับกอง หรือสำนัก อยู่ในสังกัดกองหรือสำนัก (ไม่ปรากฏในกฎกระทรวงแบ่งส่วนราชการ)

### ๓.๑.๓ แนวทางการพิจารณา

๓.๑.๓.๑ ส่วนราชการที่จะจัดตั้งเป็นหน่วยงานของราชการ บริหารส่วนกลางในภูมิภาคต้องมีภารกิจ หรือ ลักษณะ สอดคล้องกับลักษณะงานข้อใด ข้อหนึ่ง ดังนี้

(๑) เป็นงานวิชาการ วิจัย พัฒนา และการบริการ วิชาการ ที่มุ่งบริการและให้ประโยชน์ต่อส่วนราชการหรือส่วนรวมของประเทศ

(๒) เป็นงานที่เกี่ยวข้องกับการป้องกันประเทศ และ ความมั่นคงแห่งรัฐ

(๓) เป็นงานที่มีการดำเนินการครอบคลุมพื้นที่หลาย จังหวัดที่ไม่ยึดโยงกับเขตการปกครอง ได้แก่ พื้นที่ในลักษณะลุ่มน้ำ เขตป่า เขตอุทยาน เป็นต้น

(๔) กฎหมายบัญญัติให้จัดตั้งส่วนราชการในลักษณะดังกล่าว

(๕) หากไม่เป็นไปตามข้อ (๑) - (๔) ให้กำหนดส่วนราชการ เป็นราชการบริหารส่วนภูมิภาค

๓.๑.๓.๒ การกำหนดหน่วยงานดังกล่าว จะต้องแสดงให้เห็นถึง

(๑) ประสิทธิภาพของการปฏิบัติราชการ โดยการกำหนดหน่วยงานดังกล่าวจะก่อให้เกิดประสิทธิภาพของการปฏิบัติราชการตามภารกิจ ซึ่งผลสุดท้ายจะก่อให้เกิดประโยชน์โดยส่วนรวมของชาติหรือต่อประชาชน อย่างแท้จริง

(๒) ความคุ้มค่าในการจัดตั้งและการใช้ทรัพยากรการบริหาร โดยมีการเกื้อยัตราข้าราชการที่เหมาะสม

(๓) เป็นการจัดตั้งที่สอดคล้องหรือมีส่วนก่อให้เกิดการบริหารกิจการบ้านเมืองที่ดี

๓.๑.๓.๓ กรณีที่ส่วนราชการประสงค์จะขอจัดตั้งหน่วยงานของราชการบริหารส่วนกลางในภูมิภาค จะต้องแสดงรายการประกอบการขอจัดตั้ง ซึ่งประกอบด้วย

(๑) การวิเคราะห์ภารกิจ เพื่อแสดงให้เห็นว่าเป็นภารกิจที่สอดคล้องกับหลักการและลักษณะงานที่สมควรจัดตั้งเป็นหน่วยงานของราชการบริหารส่วนกลางในภูมิภาค ตามข้อ ๓.๑.๑ และข้อ ๓.๑.๓.๑

(๒) การวิเคราะห์ความคุ้มค่าของการจัดตั้งหน่วยงาน โดยต้องแสดงถึง (๑) ปริมาณงานที่ได้ดำเนินการไปแล้ว และเป้าหมายของงานในอนาคต (๒) ขนาดหรือขอบเขตพื้นที่ที่ต้องดูแล เพื่อให้ครอบคลุมภารกิจที่รับผิดชอบทั้งหมด (๓) รายละเอียดการเปลี่ยนแปลงของงบประมาณค่าใช้จ่าย และการจัดสรรอัตรากำลัง ก่อนและหลังการจัดตั้ง (๔) กลไกการดำเนินงานตามภารกิจ ซึ่งแสดงถึงระบบหรือวิธีการทำงานที่สามารถเห็นความเชื่อมโยงของการทำงานในภาพรวมของส่วนราชการ และ (๕) ประโยชน์ที่จะได้รับจากการจัดตั้งหน่วยงานดังกล่าว ทั้งประโยชน์ที่จะเกิดกับประชาชน และประโยชน์ที่จะส่งผลถึงการพัฒนาของประเทศชาติต่อไป



## ๓.๒ แนวทางการจัดตั้งส่วนราชการส่วนภูมิภาคของกระทรวง ทบวง กรม

### ๓.๒.๑ หลักการ

๓.๒.๑.๑ หากกระทรวง ทบวง กรมใดมีความจำเป็นจะต้องดำเนินการบริการประชาชน การพัฒนาพื้นที่หรือการบังคับใช้กฎหมายในพื้นที่ และภารกิจดังกล่าวต้องมีใช้ภารกิจที่ราชการบริหารส่วนท้องถิ่นต้องดำเนินการ ให้จัดเป็นราชการบริหารส่วนภูมิภาค

๓.๒.๑.๒ การกำหนดให้มีส่วนราชการดังกล่าวนั้น ไม่จำเป็นต้องจัดตั้งให้ครบทุกจังหวัด/อำเภอ ก็ได้ ทั้งนี้ขึ้นอยู่กับสภาพพื้นที่ พันธกิจ สภาพปัญหา ความจำเป็นและปริมาณงานของพื้นที่ที่ต่อเนื่องตลอดปี ความคุ้มค่าและความสามารถในการตอบสนองความต้องการของชุมชนและประชาชนของจังหวัด/อำเภอ เป็นตัวกำหนด

๓.๒.๑.๓ ในกรณีของกระทรวง ทบวง กรม ที่ยังไม่ได้มีการแบ่งส่วนราชการเป็นราชการบริหารส่วนภูมิภาค ให้กระทรวงมีส่วนราชการประจำจังหวัดที่เป็นผู้แทนกระทรวงแต่เพียงส่วนราชการเดียวเพื่อเป็นศูนย์รวมภารกิจหรือกิจกรรมที่หลากหลายของกรมต่าง ๆ ในกระทรวงเข้าไว้ด้วยกัน เพื่อให้มีเอกภาพและศักยภาพในการนำเอานโยบายของรัฐบาลไปปฏิบัติให้เกิดผลในระดับพื้นที่ได้อย่างมีประสิทธิภาพและประสิทธิผล และหากมีความจำเป็นจะต้องมีส่วนราชการประจำจังหวัดเกินหนึ่งส่วนราชการ ให้มีส่วนราชการประจำจังหวัดตามจำนวนของกลุ่มภารกิจของกระทรวงนั้น

๓.๒.๒ รูปแบบ รูปแบบของส่วนราชการส่วนภูมิภาค เป็นรูปแบบที่เน้นเพื่อการบริการประชาชน โดยคำนึงถึงความคุ้มค่าในการจัดตั้งด้วย จึงควรมีรูปแบบหลากหลาย ซึ่งอาจจัดแบ่งได้ ดังนี้

### ๓.๒.๒.๑ การจัดส่วนราชการบริหารส่วนภูมิภาคระดับจังหวัด

(๑) รูปแบบของการจัดส่วนราชการบริหารส่วนภูมิภาคระดับจังหวัด มีได้หลายรูปแบบ ดังนี้

(๑.๑) การจัดแบบ จ๑ “มีส่วนราชการประจำจังหวัดบางจังหวัด” คือการกำหนดให้มีส่วนราชการประจำจังหวัดในบางจังหวัดเท่านั้น ไม่ครอบคลุมทั้ง ๗๕ จังหวัด

(๑.๒) การจัดแบบ จ๒ “มีส่วนราชการประจำจังหวัดแบบกลุ่มจังหวัด” คือการกำหนดให้มีส่วนราชการประจำจังหวัด โดยให้รับผิดชอบในพื้นที่จังหวัดที่ตั้งอยู่และในพื้นที่จังหวัดใกล้เคียงในรูปของกลุ่มจังหวัด

(๑.๓) การจัดแบบ จ๓ “มีส่วนราชการประจำจังหวัดรายจังหวัด” คือการกำหนดให้มีส่วนราชการประจำจังหวัดครอบคลุมทั้ง ๗๕ จังหวัด

(๑.๔) การจัดแบบ จ๔ “มีส่วนราชการประจำจังหวัดบางจังหวัดผสมกับแบบกลุ่มจังหวัด” เป็นรูปแบบผสมคือ การมีส่วนราชการประจำจังหวัดที่รับผิดชอบเฉพาะจังหวัดที่ส่วนราชการนั้นตั้งอยู่ และกรณีที่ไม่นอกจากรับผิดชอบในพื้นที่จังหวัดที่ตั้งแล้วต้องรับผิดชอบในพื้นที่ของจังหวัดใกล้เคียงในรูปของกลุ่มจังหวัด โดยการจัดลักษณะนี้นั้นอาจครอบคลุมทั้ง ๗๕ จังหวัด หรือไม่ก็ได้



ภาพที่ ๔ แสดงรูปแบบการจัดส่วนราชการบริหารส่วนภูมิภาคระดับจังหวัด

แบบ จ๑ และ จ๒



ภาพที่ ๕ แสดงรูปแบบการจัดส่วนราชการบริหารส่วนภูมิภาคระดับจังหวัด  
แบบ จ๓ และ จ๔

**(๒) เงื่อนไขของการกำหนดรูปแบบ มีดังนี้**

(๒.๑) การจะใช้รูปแบบใดนั้น จะขึ้นอยู่กับปริมาณของภารกิจในการบริการประชาชน การพัฒนาพื้นที่หรือการปฏิบัติการ/บังคับใช้กฎหมายในเขตจังหวัด ปริมาณของประชาชนที่เป็นกลุ่มเป้าหมายหรือกลุ่มที่มีความต้องการในการรับบริการจากส่วนราชการนั้น รวมถึงความคุ้มค่าของการที่จะจัดตั้งส่วนราชการนั้น นอกจากนั้นแล้วต้องพิจารณาถึงการมอบหมายให้ส่วนราชการอื่นดำเนินการแทนด้วย

(๒.๒) รูปแบบที่กำหนดจะไม่กระทบต่อการจัด  
ส่วนราชการประจำจังหวัดของกระทรวง ทบวง กรม ที่ได้กำหนดไว้เดิมแล้ว

(๒.๓) สำหรับการจัดส่วนราชการในรูปแบบกลุ่ม  
จังหวัดตามรูปแบบ จ๒ และ จ๔ นั้น ให้หัวหน้าส่วนราชการประจำจังหวัดขึ้นตรงต่อการ  
ปกครอง บังคับบัญชาและรับผิดชอบภารกิจต่อผู้ว่าราชการจังหวัดซึ่งเป็นที่ตั้งของส่วน  
ราชการประจำจังหวัดนั้น และรับผิดชอบภารกิจต่อผู้ว่าราชการจังหวัดของจังหวัดที่เป็น  
พื้นที่การปฏิบัติการกิจ

(๓) ในกรณีที่ภารกิจของส่วนราชการประจำจังหวัด  
ตามการจัดในรูปแบบใดรูปแบบหนึ่งข้างต้น เป็นภารกิจในระดับจังหวัด หรือไม่เกิด  
ความคุ้มค่าที่จะจัดแบ่งส่วนราชการในระดับอำเภอ จะไม่มีการจัดแบ่งส่วนราชการเป็น  
ส่วนราชการประจำอำเภอ การปฏิบัติการกิจของส่วนราชการประจำจังหวัด ให้จัดเป็น  
ทีมปฏิบัติงาน หรือหน่วยปฏิบัติงานเคลื่อนที่ ลงไปให้บริการตามภารกิจของส่วน  
ราชการให้ครอบคลุมพื้นที่ทุกอำเภอภายในจังหวัดนั้น

(๔) หากในกรณีที่ภารกิจนั้นจำเป็นต้องมีการ  
ปฏิบัติงานในอำเภอ และเมื่อพิจารณาปริมาณงานและความคุ้มค่าแล้ว สมควรที่จะจัดตั้ง  
ส่วนราชการประจำอำเภอได้ ก็ให้ดำเนินการตามแนวทางการจัดส่วนราชการบริหาร  
ส่วนภูมิภาคระดับอำเภอต่อไป

### ๓.๒.๒.๒ การจัดส่วนราชการบริหารส่วนภูมิภาคระดับ อำเภอ

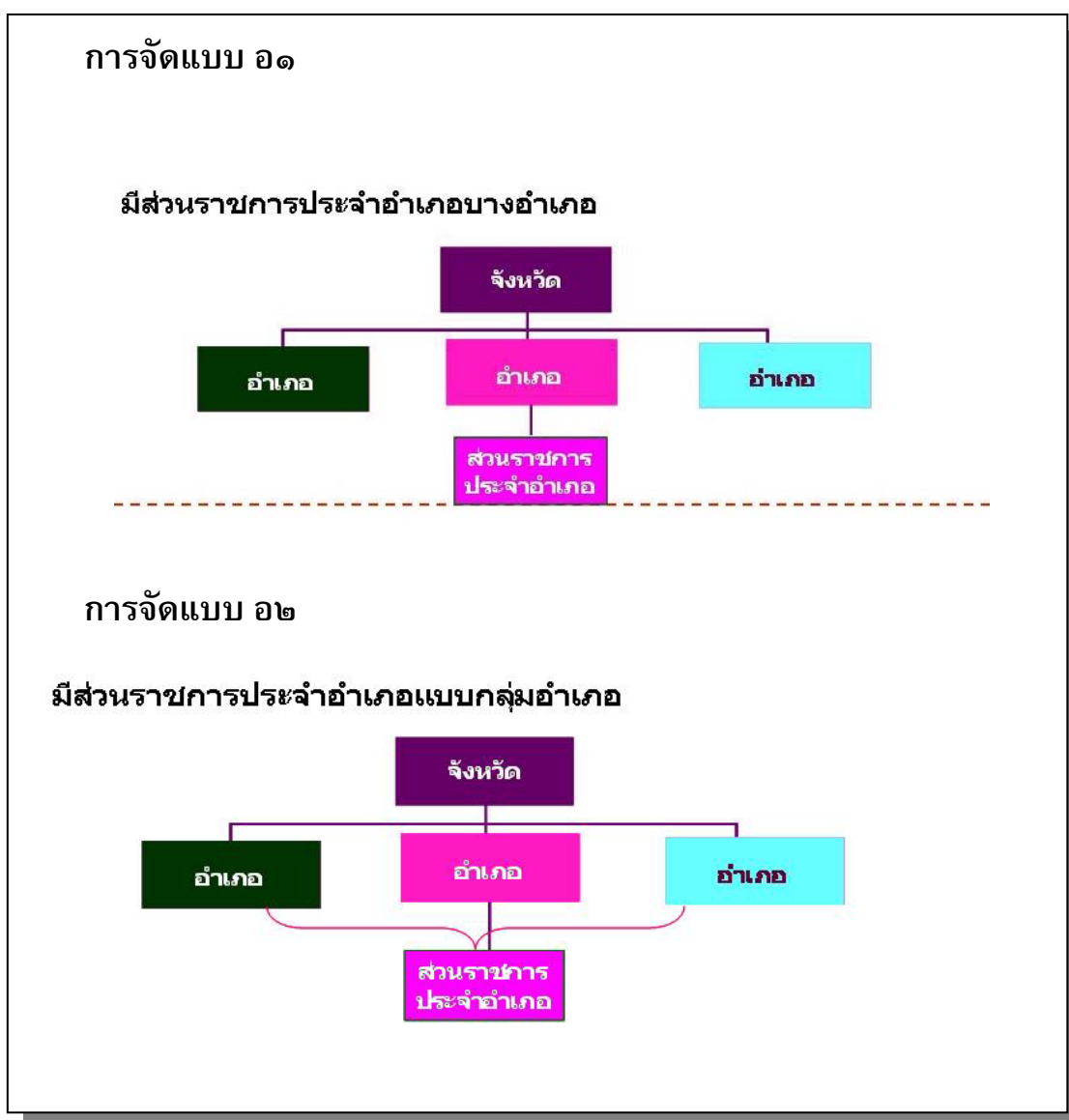
(๑) รูปแบบของการจัดส่วนราชการบริหารส่วน  
ภูมิภาคระดับอำเภอ มีได้หลายรูปแบบ ดังนี้

(๑.๑) การจัดแบบ อ๑ “มีส่วนราชการประจำ  
อำเภอบางอำเภอ” คือการกำหนดให้มีส่วนราชการประจำอำเภอในบางอำเภอ ไม่  
ครอบคลุมทุกอำเภอในจังหวัดนั้น

(๑.๒) การจัดแบบ อ๒ “มีส่วนราชการประจำ  
อำเภอแบบกลุ่มอำเภอ” คือการกำหนดให้มีส่วนราชการประจำอำเภอ โดยให้รับผิดชอบ  
ในพื้นที่อำเภอที่ตั้งอยู่ และรับผิดชอบในพื้นที่อำเภอใกล้เคียงในรูปของกลุ่มอำเภอ

(๑.๓) การจัดแบบ อ๓ “มีส่วนราชการประจำอำเภอรายอำเภอ” คือการกำหนดให้มีส่วนราชการประจำอำเภอทุกอำเภอครอบคลุมทั้งจังหวัด

(๑.๔) การจัดแบบ อ๔ “มีส่วนราชการประจำอำเภอบางอำเภอผสมกับแบบกลุ่มอำเภอ” เป็นรูปแบบผสมคือ อาจมีส่วนราชการประจำอำเภอที่รับผิดชอบเฉพาะอำเภอที่ส่วนราชการนั้นตั้งอยู่ และในกรณีที่ไม่นอกจากรับผิดชอบในพื้นที่อำเภอที่ตั้งแล้วยังรับผิดชอบในพื้นที่ของอำเภอใกล้เคียงในรูปแบบของกลุ่มอำเภอด้วย โดยการจัดลักษณะนี้อาจครอบคลุมทั้งจังหวัด หรือไม่ก็ได้



ภาพที่ ๖ แสดงรูปแบบการจัดส่วนราชการบริหารส่วนภูมิภาคระดับอำเภอ

แบบ อ๑ และ อ๒



ภาพที่ ๗ แสดงรูปแบบการจัดส่วนราชการบริหารส่วนภูมิภาคระดับอำเภอ  
แบบ ๐๓ และ ๐๔

## (๒) เงื่อนไข ในการกำหนดรูปแบบ มีดังนี้

(๒.๑) การจะใช้รูปแบบใดในการจัดนั้น จะขึ้นอยู่กับปริมาณของภารกิจในการบริการประชาชน การพัฒนาพื้นที่หรือการปฏิบัติการ/ บังคับใช้กฎหมายในเขตอำเภอ ปริมาณของประชาชนที่เป็นกลุ่มเป้าหมายหรือกลุ่มที่มีความต้องการในการรับบริการจากส่วนราชการนั้น รวมถึงความคุ้มค่าของการที่จะจัดตั้งส่วนราชการนั้น นอกจากนั้นแล้วต้องพิจารณาถึงการมอบหมายให้มีผู้ดำเนินการด้วย

(๒.๒) รูปแบบที่กำหนดจะไม่กระทบต่อการจัดส่วนราชการประจำอำเภอของกระทรวง ทบวง กรม ที่ได้กำหนดไว้เดิมแล้ว และไม่ใช่อำนาจหน้าที่ขององค์กรปกครองส่วนท้องถิ่น

(๒.๓) สำหรับการจัดส่วนราชการในรูปแบบกลุ่มอำเภอตามรูปแบบ ๒ และ ๑๔ นั้น ให้หัวหน้าส่วนราชการประจำอำเภอนั้นขึ้นตรงต่อการบังคับบัญชาและรับผิดชอบภารกิจต่อนายอำเภอซึ่งเป็นที่ตั้งของส่วนราชการประจำอำเภอนั้น และรับผิดชอบภารกิจต่อนายอำเภอที่เป็นพื้นที่การปฏิบัติการกิจ

(๒.๔) ส่วนราชการประจำอำเภอในจังหวัดหนึ่ง อาจได้รับมอบหมายให้ปฏิบัติการกิจให้บริการแก่ประชาชนในอำเภอข้างเคียง ซึ่งอยู่ในอีกจังหวัดหนึ่งได้ ในกรณีที่อำเภอของจังหวัดนั้นไม่มีส่วนราชการประจำอำเภอของส่วนราชการนั้นตั้งอยู่

### ๓.๒.๓ แนวทางการพิจารณา

๓.๒.๓.๑ ส่วนราชการที่มีอำนาจหน้าที่หรือลักษณะการดำเนินงานสอดคล้องกับข้อใดข้อหนึ่งภายในพื้นที่เขตจังหวัด ดังต่อไปนี้ ให้จัดเป็นส่วนราชการส่วนภูมิภาค

(๑) การนำภารกิจของรัฐและนโยบายของรัฐบาลไปปฏิบัติให้เกิดผลสัมฤทธิ์

(๒) การรักษาและบังคับใช้กฎหมายให้เกิดความเรียบร้อยและเป็นธรรมในสังคม

(๓) การคุ้มครอง ป้องกัน และช่วยเหลือประชาชนและชุมชนที่ด้อยโอกาสให้ได้รับความเป็นธรรมทั้งด้านเศรษฐกิจ และสังคมในการดำรงชีวิตอย่างพอเพียง

(๔) การจัดบริการภาครัฐให้ประชาชนเข้าถึงอย่างเสมอหน้า รวดเร็วและมีคุณภาพ

(๕) การส่งเสริมอุดหนุน และสนับสนุนองค์กรปกครองส่วนท้องถิ่นให้สามารถดำเนินการตามอำนาจและหน้าที่ขององค์กรปกครองส่วนท้องถิ่น และให้มีขีดความสามารถพร้อมที่จะดำเนินการตามภารกิจที่ได้รับการถ่ายโอนจากกระทรวง ทบวง กรม

๓.๒.๓.๒ ลักษณะของภารกิจดังกล่าวไม่สามารถให้ส่วนราชการประจำจังหวัดอื่นดำเนินการแทนได้ เนื่องจากต้องใช้เทคนิค หรือหลักวิชาการเฉพาะทาง หรือเป็นด้วยข้อบังคับของกฎหมายที่อยู่ในความรับผิดชอบของส่วนราชการนั้น

๓.๒.๓.๓ ทบวงหรือปรับปรุงระบบและวิธีการดำเนินการในภารกิจนั้นให้มีประสิทธิภาพ โดยการมอบหมายให้ผู้อื่นดำเนินการแทน



๓.๒.๓.๔ การมอบหมายให้ผู้อื่นดำเนินการแทน เช่น

(๑) ให้อำเภอทำแทน หรือส่วนราชการอื่นที่มีหน่วยงานระดับอำเภออยู่แล้วเป็นผู้ให้บริการประชาชนแทนส่วนราชการ เช่น งานบริการวัคซีนป้องกันพิษสุนัขบ้าเป็นของกรมปศุสัตว์ ในพื้นที่อำเภอที่ไม่มีงานปศุสัตว์ ไม่ต้องตั้งสำนักงานปศุสัตว์อำเภอ แต่ควรมีข้อตกลงร่วม ให้สาธารณสุขอำเภอให้บริการแทน เป็นต้น

(๒) การถ่ายโอนภารกิจให้ท้องถิ่น หรือการมอบหมายท้องถิ่นทำแทน

(๓) จ้างเหมาภาคเอกชน ประชาชน ให้เป็นผู้ดำเนินการแทนในบางภารกิจ โดยเฉพาะในพื้นที่ที่ภาคเอกชนมีความพร้อม

(๔) มอบหมายเครือข่ายหรือพันธมิตร ให้ช่วยดำเนินการแทน

(๕) สนับสนุน ส่งเสริมให้มีช่องทางสำหรับประชาชนมารับ/ใช้บริการทางอิเล็กทรอนิกส์ โดยผ่านระบบอินเทอร์เน็ต หรือ ศูนย์บริการทางโทรศัพท์

๓.๒.๓.๕ กรณีที่ส่วนราชการประสงค์จะขอจัดตั้งส่วนราชการประจำจังหวัด /อำเภอ ควรจะมีการทดลองดำเนินการในบางพื้นที่ก่อน เพื่อมีการศึกษารูปแบบการทำงาน และประเมินความคุ้มค่าของการจัดตั้งก่อน โดยอาจมีการดำเนินการดังนี้

(๑) เลือกจังหวัดตัวอย่างอย่างน้อย ๓ จังหวัด ใน ๓ ภาค เพื่อทดลองจัดตั้งส่วนราชการประจำจังหวัด/อำเภอ

(๒) กำหนดภารกิจของส่วนราชการประจำจังหวัด/อำเภอ เป็นรายการกิจกรรม และหาข้อมูลปริมาณงาน โดยเฉพาะงานส่งมอบบริการให้ประชาชน ย้อนหลังอย่างน้อย ๓-๕ ปี

(๓) รวบรวมและวิเคราะห์ข้อมูล เพื่อกำหนดตัวแบบว่า ถ้าจังหวัด/อำเภอใดเป็นไปตามแนวทางที่กำหนดและงานบริการประชาชนมีปริมาณมาก ก็ให้มีการจัดตั้งเป็นสำนักงานระดับจังหวัด/อำเภอ ถ้าปริมาณงานบริการประชาชนมีน้อย ให้มีสำนักงานประจำจังหวัด/อำเภอหนึ่ง แต่ให้รับผิดชอบในพื้นที่กลุ่มจังหวัด/อำเภอ อาจจะมีหน่วยเคลื่อนที่ลงไปให้บริการประชาชนตามจังหวัด/อำเภอที่อยู่ในกลุ่ม



(๔) ให้พิจารณาทบทวนหรือปรับปรุงระบบและวิธีการดำเนินการในภารกิจนั้น ว่าสามารถมอบหมายให้มีผู้อื่นดำเนินการแทนในรูปแบบใดรูปแบบหนึ่ง เช่น มอบหมายเครือข่ายหรือพันธมิตรดำเนินการแทน หรือให้จังหวัดหรืออำเภอให้บริการประชาชนแทน หรือการมอบหมายท้องถิ่นดำเนินการแทน เป็นต้น

(๕) จัดหาบุคคลที่สาม เช่น สถาบันการศึกษา ให้เข้ามาทำการการศึกษาออกแบบ วางระบบการทำงาน และกลไกการบริหารงานในทุกมิติ ทั้งในเรื่องของนโยบาย ขั้นตอนการปฏิบัติ การติดตามประเมินผล การบังคับบัญชา การกำกับให้เป็นไปตามเป้าหมาย และแนวทางการบริหารงานบุคคล เป็นต้น

(๖) ดำเนินการตามรูปแบบที่กำหนด

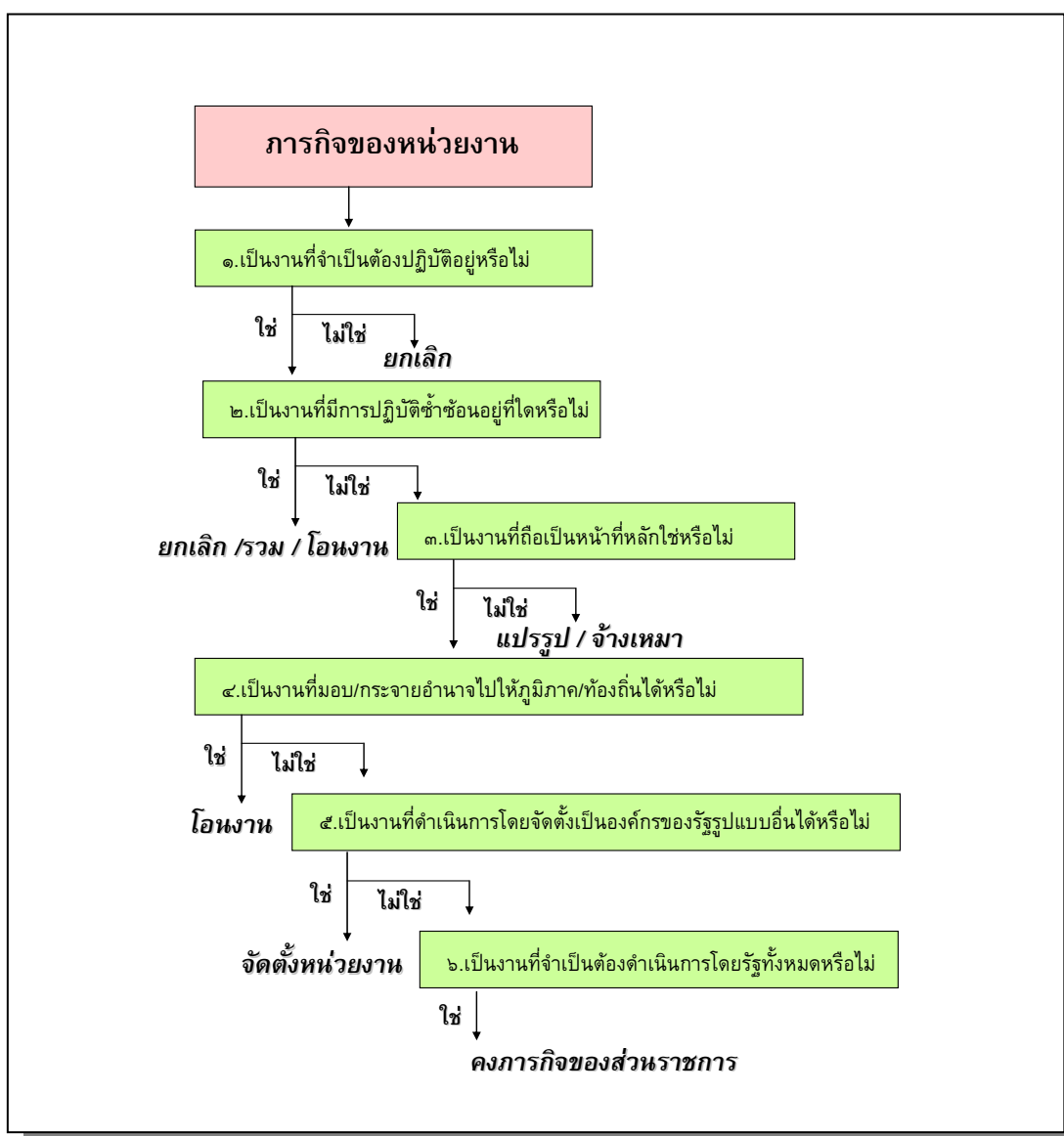
(๗) ประเมินผลการดำเนินการแล้วจึงเสนอเรื่องเข้าสู่การพิจารณาของคณะรัฐมนตรีต่อไป

## ๒. รายการคำชี้แจงประกอบคำขอจัดตั้งส่วนราชการ

ส่วนราชการที่ประสงค์ขอจัดตั้งส่วนราชการใหม่ ต้องมีการจัดทำรายละเอียดประกอบการพิจารณา ตามแบบคำชี้แจงประกอบการขอจัดตั้งส่วนราชการ เพื่อประโยชน์ในการกลั่นกรองความเหมาะสมของการจัดตั้งส่วนราชการ ตามรายการ ดังนี้

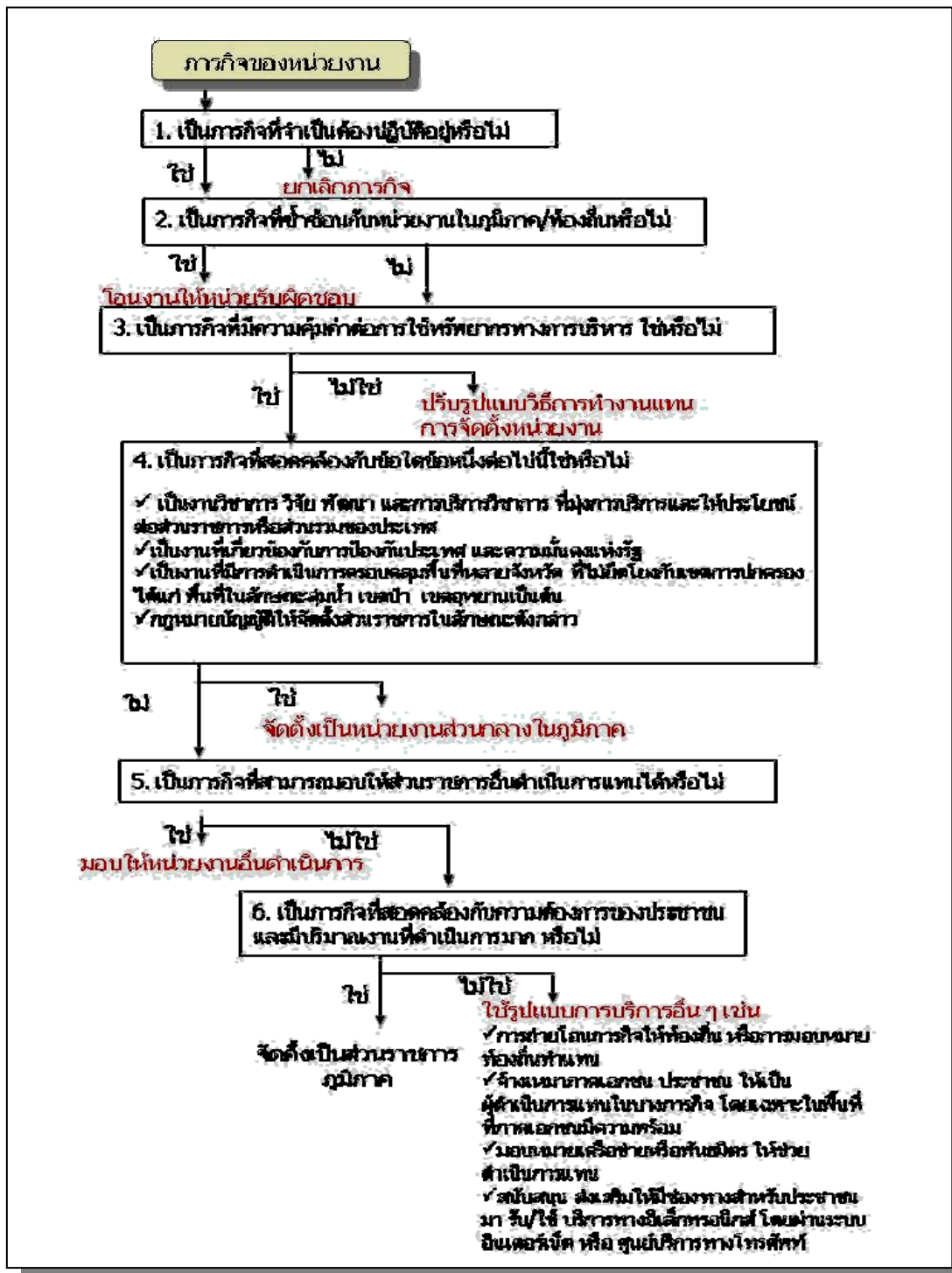
### ๒.๑ การวิเคราะห์ภารกิจ

๒.๑.๑ การวิเคราะห์ภารกิจ เพื่อสำรวจว่าภารกิจนั้นจำเป็นต้องดำเนินการโดยส่วนราชการหรือไม่ โดยมีขั้นตอนของคำถามสรุปได้ตามภาพที่ ๙



ภาพที่ ๙ แสดงขั้นตอนการวิเคราะห์ภารกิจของส่วนราชการ

๒.๑.๒ หากภารกิจนั้นเป็นภารกิจที่ส่วนราชการต้องดำเนินการ ให้วิเคราะห์ว่าควรจัดตั้งเป็นหน่วยงานของราชการบริหารส่วนกลางในภูมิภาค หรือ ส่วนราชการประจำจังหวัด /อำเภอ ซึ่งเป็นราชการบริหารส่วนภูมิภาค โดยมีขั้นตอนตามภาพที่ ๑๐



ภาพที่ ๑๐ แสดงการวิเคราะห์ภารกิจเพื่อการจัดส่วนราชการในภูมิภาค

### ทั้งนี้ ต้องอธิบายเหตุผลประกอบ ดังนี้

ประเด็น	ใช่	ไม่ใช่	เหตุผล
(๑) เป็นภารกิจที่จำเป็นต้องปฏิบัติอยู่หรือไม่			
(๒) เป็นภารกิจที่ซ้ำซ้อนกับหน่วยงานในภูมิภาค/ท้องถิ่นหรือไม่			
(๓) เป็นภารกิจที่มีความคุ้มค่าต่อการใช้ทรัพยากรทางการบริหาร ใช่หรือไม่			
(๔) เป็นภารกิจที่สอดคล้องกับข้อใดข้อหนึ่งต่อไปนี้ใช่หรือไม่			
(๔.๑) เป็นงานวิชาการ วิจัย พัฒนา และการบริการวิชาการ ที่มุ่งบริการและให้ประโยชน์ต่อส่วนราชการหรือส่วนรวมของประเทศ			
(๔.๒) เป็นงานที่เกี่ยวข้องกับการป้องกันประเทศ และความมั่นคงแห่งรัฐ			
(๔.๓) เป็นงานที่มีการดำเนินการครอบคลุมพื้นที่หลายจังหวัด ที่ไม่ยึดโยงกับเขตการปกครอง ได้แก่ พื้นที่ในลักษณะลุ่มน้ำ เขตป่า เขตอุทยานเป็นต้น			
(๔.๔) กฎหมายบัญญัติให้จัดตั้งส่วนราชการในลักษณะดังกล่าว			
(๔.๕) เป็นภารกิจที่เกี่ยวข้องกับการบริการประชาชนในเขตพื้นที่จังหวัด			
(๔.๖) เป็นภารกิจที่เกี่ยวข้องกับการปฏิบัติการ/การบังคับใช้กฎหมายในเขตจังหวัด			
(๔.๗) เป็นภารกิจที่เกี่ยวข้องกับการพัฒนาพื้นที่จังหวัด			
(๕) เป็นภารกิจที่สามารถมอบให้ส่วนราชการอื่นดำเนินการแทนได้หรือไม่			

ประเด็น	ใช่	ไม่ใช่	เหตุผล
(๖) เป็นภารกิจที่สอดคล้องกับความต้องการของประชาชนและมีปริมาณงานที่ดำเนินการมาก หรือไม่			
(๗) ภารกิจดังกล่าวอาจมอบหมายให้มีผู้ดำเนินการแทน เช่น			
(๗.๑) การถ่ายโอนภารกิจให้ท้องถิ่น หรือการมอบหมายท้องถิ่นทำแทน			
(๗.๒) ส่วนราชการอื่นที่มีหน่วยงานอยู่แล้วเป็นผู้ดำเนินการแทน			
(๗.๓) จ้างเหมาภาคเอกชน ประชาชน ให้เป็นผู้ดำเนินการแทนในบางภารกิจ โดยเฉพาะในพื้นที่ที่ภาคเอกชนมีความพร้อม			
(๗.๔) มอบหมายเครือข่ายหรือพันธมิตร ให้ช่วยดำเนินการแทน			
(๗.๕) สนับสนุน ส่งเสริมให้มีช่องทางสำหรับประชาชนมา รับ/ใช้ บริการทางอิเล็กทรอนิกส์ โดยผ่านระบบอินเทอร์เน็ต หรือ ศูนย์บริการทางโทรศัพท์			

## ๒.๒ การกำหนดเหตุผลความจำเป็นในการขอจัดตั้ง

ให้ระบุเหตุผลความจำเป็นของงานที่จะจัดตั้งเป็นส่วนราชการให้ชัดเจน ดังนี้

๒.๒.๑ เมื่อจัดตั้งขึ้นแล้วจะเป็นประโยชน์ต่อการขับเคลื่อนนโยบายรัฐบาล ยุทธศาสตร์ของชาติในด้านใด

๒.๒.๒ เหตุผลที่แสดงว่าจะก่อให้เกิดประโยชน์ต่อการบริหารราชการสามารถแก้ไขปัญหาข้อขัดข้องในการดำเนินงานที่เป็นอยู่ในปัจจุบัน และ/หรือสามารถรองรับการเปลี่ยนแปลงในบริบทต่างๆ ที่เกี่ยวข้อง ได้อย่างไร และประชาชนจะได้รับประโยชน์เพิ่มขึ้นอย่างไร

### ๒.๒.๓ ชี้แจงสาเหตุที่ต้องขอปรับปรุงส่วนราชการ

(๑) หน้าที่ความรับผิดชอบเพิ่มขึ้น หรือเปลี่ยนแปลงไป โดยชี้แจงรายละเอียดว่ามีงานเพิ่มขึ้นอย่างไร หรือลักษณะงาน เปลี่ยนแปลงไป ประการใด

(๒) มีการเปลี่ยนแปลงระบบ หรือวิธีการทำงาน เฉพาะหน่วยงาน หรือในภาพรวมของกรม

(๓) ปัญหาการดำเนินงาน หรือการบริหารงานของกรมอันเนื่องมาจากโครงสร้างส่วนราชการเดิมไม่เหมาะสม

### ๒.๓ การกำหนดขอบเขตอำนาจหน้าที่ของส่วนราชการ

ให้แสดงรายละเอียดการแบ่งส่วนราชการและหน้าที่ความรับผิดชอบของแต่ละส่วนราชการ ดังนี้

#### ๒.๓.๑ การแบ่งส่วนราชการ

(๑) ให้แสดงแผนภูมิการแบ่งส่วนราชการในปัจจุบัน

(๒) ให้แสดงการเปรียบเทียบการแบ่งส่วนราชการที่มีอยู่ในปัจจุบันและที่ขอปรับปรุงใหม่ โดยให้จัดทำเป็นตารางเปรียบเทียบ ทั้งนี้ ให้ระบุด้วยว่ามี การปรับปรุงอย่างไร

#### ตารางเปรียบเทียบการแบ่งส่วนราชการที่มีอยู่ในปัจจุบันและที่ขอปรับปรุงใหม่

การแบ่งส่วนราชการในปัจจุบัน	การแบ่งส่วนราชการที่ขอปรับปรุงใหม่	หมายเหตุ
<b>กรม .....</b>  <b>ก. ราชการบริหารส่วนกลาง</b> <b>(๑) .....</b> <b>(๒) .....</b> <b>(๓) .....</b> <b>(๔) .....</b>  <b>ข. ราชการบริหารส่วนภูมิภาค</b> <b>(๑) .....</b>	<b>กรม .....</b>  <b>ก. ราชการบริหารส่วนกลาง</b> <b>(๑) .....</b> <b>(๒) .....</b> <b>(๓) .....</b> <b>(๔) .....</b>  <b>ข. ราชการบริหารส่วนภูมิภาค</b> <b>(๑) .....</b>	<b>(ตัวอย่าง)</b>  <b>เป็นการขอปรับปรุงชื่อ</b> <b>ส่วนราชการใหม่</b> <b>เป็นการแยกงาน</b> <b>.....</b> <b>ของกอง.....(และ</b> <b>กอง).....</b> <b>มาจัดตั้งเป็นส่วนราชการ</b> <b>ใหม่</b>

### ๒.๓.๒ หน้าที่และความรับผิดชอบของแต่ละส่วนราชการ

(๑) ให้ชี้แจงหน้าที่ความรับผิดชอบของแต่ละส่วนราชการในปัจจุบัน

(๒) สำหรับส่วนราชการที่ขอปรับปรุง ให้ชี้แจงหน้าที่และความรับผิดชอบของส่วนราชการที่ขอปรับปรุงเปรียบเทียบกับหน้าที่ความรับผิดชอบในปัจจุบัน

รายการเปรียบเทียบหน้าที่ความรับผิดชอบของแต่ละส่วนราชการ

ก่อนปรับปรุง	ปรับปรุงหรือจัดใหม่แล้ว	หมายเหตุ
ในช่องหมายเหตุ ให้แสดงว่าเป็นส่วนที่มีอยู่เดิม หรือปรับปรุงเปลี่ยนชื่อใหม่ หรือตั้งขึ้นใหม่		

### ๒.๔ นโยบาย แผนงานสำคัญของรัฐบาลที่ส่วนราชการรับผิดชอบ

ให้แสดงถึงนโยบายและแผนงานสำคัญของรัฐบาลและตามแผนพัฒนาเศรษฐกิจและสังคมแห่งชาติ แผนบริหารราชการแผ่นดินเฉพาะที่ส่วนราชการนั้นรับผิดชอบ โดยแสดงความเชื่อมโยงกับแผนระดับชาติ และแผนระดับกระทรวง และระดับกรม

## ๒.๕ ปริมาณงาน

ให้แสดงว่างานสำคัญ ๆ ที่มีอยู่ในปัจจุบันได้แก่งานอะไรบ้าง มีปริมาณงานมากน้อยเพียงใด โดยให้แสดงสถิติปริมาณงานย้อนหลัง ๓ ปี สำหรับงานใหม่ให้แสดงว่าได้ลงมือทำอะไรไปบ้างแล้วอย่างไร หรือไม่ และให้แสดงประมาณการปริมาณงานล่วงหน้า ๓ ปี ตามงานที่จะพึงมี หรือเป้าหมายของงานตามแผน รวมทั้งให้แสดงขนาดหรือขอบเขตของพื้นที่ ที่ต้องดูแล เพื่อให้ครอบคลุมตามภารกิจที่รับผิดชอบทั้งหมด ดังนี้

๒.๕.๑ ให้แสดงว่างานสำคัญ ๆ ที่มีอยู่ในปัจจุบัน ได้แก่งานอะไรบ้าง มีปริมาณงานมากน้อยเพียงใด โดยแสดงสถิติปริมาณงานย้อนหลัง ๓ ปี หรือกรณีที่เป็นงานใหม่ ให้แสดงว่าได้ดำเนินการไปแล้วอย่างไร และมีเป้าหมายของงานอย่างไร

### (๑) กรณีที่มีการดำเนินการอยู่ในปัจจุบัน

กิจกรรม	ปริมาณงาน		
	ปีงบประมาณ ....	ปีงบประมาณ ....	ปีงบประมาณ....

### (๒) กรณีที่ไม่เคยมีการดำเนินการมาก่อน

กิจกรรม	การดำเนินการในปัจจุบัน	เป้าหมายที่กำหนด



๒.๕.๒ ให้แสดงถึงขนาดหรือขอบเขตของพื้นที่ที่ต้องดูแล เพื่อให้ครอบคลุมตามภารกิจที่รับผิดชอบทั้งหมด

กิจกรรม	ขอบเขตพื้นที่รับผิดชอบ	ประชากรหรือกลุ่มเป้าหมายที่รับผิดชอบ

### ๒.๖ การกำหนดกลไกการดำเนินงาน

ชี้แจงรายละเอียดและลักษณะของงาน รวมทั้ง ระบบ หรือวิธีการทำงานที่สามารถเห็นความเชื่อมโยงของการทำงานในภาพรวมของส่วนราชการ ตั้งแต่ระดับหน่วยงาน จนถึงกรม/กระทรวง

### ๒.๗ ความคุ้มค่าของการจัดตั้ง

๒.๗.๑ ให้แสดงประโยชน์ที่จะได้รับ ทั้งประโยชน์ที่จะเกิดกับประชาชน ผู้รับบริการโดยตรง หรือประโยชน์ที่จะส่งผลถึงการพัฒนาประเทศชาติ

หน่วยงาน	ประโยชน์ที่จะได้รับ
	ต่อหน่วยงาน
	ต่อประชาชน
	ต่อประเทศชาติ

๒.๗.๒ ให้แสดงรายละเอียดงบประมาณค่าใช้จ่ายในปัจจุบัน (ถ้ามี) และ งบประมาณการค่าใช้จ่ายในปีงบประมาณถัดไป (๓ ปีข้างหน้า) เฉพาะส่วนราชการที่ขอ ปรับปรุง โดยจำแนกรายละเอียดงบประมาณตามงบรายจ่าย ได้แก่ งบบุคลากร งบ ดำเนินงาน งบลงทุน งบเงินอุดหนุน และงบรายจ่ายอื่น

๒.๗.๓ ให้แสดงรายละเอียดเกี่ยวกับอัตรากำลังเจ้าหน้าที่

(๑) ให้สรุปกรอบอัตรากำลังเจ้าหน้าที่ที่ใช้อยู่ในปัจจุบัน

(๒) ให้แสดงแผนภูมิอัตรากำลังเฉพาะกอง/สำนักที่เกี่ยวข้องกับ การขอปรับปรุงการแบ่งส่วนราชการ โดยให้แสดงถึงอัตรากำลังที่มีอยู่ในปัจจุบัน และ อัตรากำลังที่ขอปรับปรุงใหม่ ว่ามีการจัดสรรอัตรากำลังอย่างไร มีการเปลี่ยนแปลง จำนวนอัตรากำลังจากที่มีอยู่ในปัจจุบันหรือไม่ อย่างไร

ตารางแสดงรายละเอียดการเปลี่ยนแปลงอัตราจ้างและงบประมาณของส่วนราชการ

หน่วยงาน	อัตราจ้าง(คน)			งบประมาณ(บาท)								+/-
				งบประมาณ(ปัจจุบัน)				งบประมาณ(ประมาณการ)				
	เดิม	ใหม่	+/-	งบบุคลากร	งบดำเนินการ	งบเงินอุดหนุน	งบรายจ่ายอื่น	งบบุคลากร	งบดำเนินการ	งบเงินอุดหนุน	งบรายจ่ายอื่น	

**๒.๘ ตัวชี้วัดผลสัมฤทธิ์**

แสดงรายละเอียดตัวชี้วัด ที่แสดงผลสัมฤทธิ์ของการจัดตั้งส่วนราชการ

**๒.๙ ร่างกฎกระทรวงแบ่งส่วนราชการ**

ให้เสนอร่างกฎกระทรวงแบ่งส่วนราชการ พร้อมเหตุผลในการปรับปรุงกฎกระทรวง

**๒.๑๐ คำชี้แจงอื่น ๆ**

อาจจะบรรยายละเอียดอื่น ๆ ที่เห็นว่าเกี่ยวข้องและจำเป็นเพื่อประโยชน์ในการพิจารณา หรือที่เป็นประเด็นสำคัญที่นอกเหนือจากที่ระบุข้างต้น