



รายงานสถานการณ์ภัยพิบัติด้านการเกษตร
วันที่ 30 เมษายน 2569 (เวลา 15.00 น.)

1. สภาพอากาศ

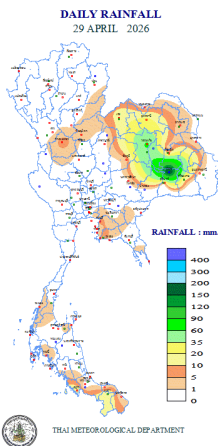
1.1 ประกาศกรมอุตุนิยมวิทยา

ประกาศกรมอุตุนิยมวิทยา เรื่อง พายุฤดูร้อนบริเวณประเทศไทยตอนบน ฉบับที่ 6 ลงวันที่ 30 เมษายน 2569 เวลา 05.00 น. (มีผลกระทบจนถึงวันที่ 1 พฤษภาคม 2569)

ช่วงวันที่ 30 เม.ย. - 1 พ.ค. 2569 บริเวณภาคเหนือ ภาคตะวันออกเฉียงเหนือ ภาคตะวันออก ภาคกลาง รวมทั้งกรุงเทพมหานครและปริมณฑล จะมีพายุฤดูร้อนเกิดขึ้น โดยมีลักษณะของพายุฝนฟ้าคะนอง ลมกระโชกแรง ลูกเห็บตก และฝนตกหนักบางแห่ง รวมถึงอาจมีฟ้าผ่าเกิดขึ้นได้บางพื้นที่ เนื่องจากบริเวณความกดอากาศสูงหรือมวลอากาศเย็นจากประเทศจีนได้แผ่ลงมาปกคลุมภาคตะวันออกเฉียงเหนือและทะเลจีนใต้ ในขณะที่ประเทศไทยตอนบนมีอากาศร้อนถึงร้อนจัด

ขอให้ประชาชนในบริเวณดังกล่าวระวังอันตรายจากพายุฤดูร้อน โดยหลีกเลี่ยงการอยู่ในที่โล่งแจ้ง ใต้ต้นไม้ใหญ่ สิ่งปลูกสร้าง และป้ายโฆษณาที่ไม่แข็งแรง สำหรับเกษตรกรควรเสริมความแข็งแรงให้ไม้ผล และเตรียมการป้องกันความเสียหายที่อาจเกิดขึ้นกับผลผลิตทางการเกษตรและสัตว์เลี้ยง รวมทั้งดูแลรักษาสุขภาพในช่วงที่สภาพอากาศเปลี่ยนแปลงไว้ด้วย

1.2 ปริมาณน้ำฝน เวลา 07.00 น. วันที่ 29 เม.ย. 69 ถึง เวลา 07.00 น. วันที่ 30 เม.ย. 69



ที่	อำเภอ	จังหวัด	ปริมาณฝน (มม.)	ความรุนแรง
1	อ.ท่าตูม	สุรินทร์	191.5	ฝนตกหนักมาก
2	อ.เมือง	ขอนแก่น	63.4	ฝนตกหนัก
3	อ.โกสุมพิสัย	มหาสารคาม	45.4	ฝนตกหนัก
4	อ.เมือง	นครนายก	29.6	ฝนตกปานกลาง
5	อ.เมือง	สตูล	17.0	ฝนตกปานกลาง

ฝนตกหนักมาก (>90 มม.) ฝนตกหนัก (35.1-90 มม.) ฝนตกปานกลาง (10.1-35.0 มม.) ฝนตกเล็กน้อย (0.1-10.0 มม.) ไม่มีฝน (0 มม.)
ข้อมูลจาก กรมอุตุนิยมวิทยา

2. สถานการณ์น้ำ (ข้อมูล ณ วันที่ 30 เม.ย. 69)

2.1 สภาพน้ำในอ่างเก็บน้ำ

สภาพน้ำในอ่างเก็บน้ำขนาดใหญ่และขนาดกลาง ปริมาณน้ำในอ่างฯ 45,410 ล้าน ลบ.ม. คิดเป็นร้อยละ 59 (ปริมาณน้ำใช้การได้ 21,464 ล้าน ลบ.ม. คิดเป็นร้อยละ 41) ปริมาณน้ำในอ่างฯ เทียบกับปี 2568 (43,964 ล้าน ลบ.ม. คิดเป็นร้อยละ 57) มากกว่าปี 2568 จำนวน 1,446 ล้าน ลบ.ม. ปริมาณน้ำไหลลงอ่าง 24.95 ล้าน ลบ.ม. ปริมาณน้ำระบาย 173.45 ล้าน ลบ.ม. สามารถรับน้ำได้อีก 31,112 ล้าน ลบ.ม.

สภาพน้ำในอ่างเก็บน้ำขนาดใหญ่ ปริมาณน้ำในอ่างฯ 42,580 ล้าน ลบ.ม. คิดเป็นร้อยละ 60 (ปริมาณน้ำใช้การได้ 19,041 ล้าน ลบ.ม. คิดเป็นร้อยละ 40) ปริมาณน้ำในอ่างฯ เทียบกับปี 2568 (41,517 ล้าน ลบ.ม. คิดเป็นร้อยละ 59) มากกว่าปี 2568 จำนวน 1,063 ล้าน ลบ.ม. ปริมาณน้ำไหลลงอ่างฯ จำนวน 18.08 ล้าน ลบ.ม. ปริมาณน้ำระบาย 158.51 ล้าน ลบ.ม. สามารถรับน้ำได้อีก 28,347 ล้าน ลบ.ม.

ภาค	ขนาดใหญ่						ขนาดกลาง						รวม						รับได้อีก ล้าน (ม.)
	จำนวน (แห่ง)	ความจุ ที่ รบก.	ปริมาณน้ำ				จำนวน (แห่ง)	ความจุ ที่ รบก.	ปริมาณน้ำ				จำนวน (แห่ง)	ความจุ ที่ รบก.	ปริมาณน้ำ				
			ในอ่างฯ	% รบก.	ใช้การ	% ใช้การ			ในอ่างฯ	% รบก.	ใช้การ	% ใช้การ			ในอ่างฯ	% รบก.	ใช้การ	% ใช้การ	
เหนือ	8	24,825	14,591	59	7,847	43	87	1,161	666	57	574	54	95	25,126	15,257	59	8,420	44	10,728
ตอน	12	8,368	3,766	45	2,113	31	230	2,122	1,111	52	944	48	242	10,490	4,876	46	3,057	35	5,614
กลาง	3	1,419	452	32	392	29	27	419	191	46	165	42	30	1,838	643	35	557	32	1,195
ตะวันตก	2	26,605	18,551	70	5,274	40	8	164	97	60	86	57	10	26,769	18,648	70	5,360	40	8,121
ตะวันออก	6	1,515	471	31	377	27	52	1,009	418	41	362	38	58	2,524	890	35	739	31	1,635
ใต้	4	8,194	4,749	58	3,039	47	44	721	347	48	292	44	48	8,916	5,096	57	3,331	47	3,819
รวม	35	70,926	42,580	60	19,041	40	448	5,596	2,830	51	2,423	47	483	76,522	45,410	59	21,464	41	31,112

(หน่วย : ล้าน ลบ.ม.)

อ่างเก็บน้ำภูมิพล สิริกิติ์ แควน้อยฯ และป่าสักชลสิทธิ์ รวม 4 อ่างฯ มีปริมาณน้ำในอ่างฯ 14,307 ล้าน ลบ.ม. คิดเป็นร้อยละ 58 (ปริมาณน้ำใช้การได้ 7,611 ล้าน ลบ.ม. คิดเป็นร้อยละ 42 ปริมาณน้ำไหลลงอ่าง 3.20 ล้าน ลบ.ม. ปริมาณน้ำระบาย 77.41 ล้าน ลบ.ม. สามารถรับน้ำได้อีก 10,564 ล้าน ลบ.ม.)

อ่างเก็บน้ำ	ปริมาณน้ำในอ่างฯ		ปริมาณน้ำใช้การได้		ปริมาณน้ำไหลลงอ่างฯ		ปริมาณน้ำระบาย		ปริมาณน้ำรับได้อีก
	ปริมาณน้ำ	% ความจุอ่างฯ	ปริมาณน้ำ	% น้ำใช้การ	วันนี้	เมื่อวาน	วันนี้	เมื่อวาน	
ภูมิพล	8,166	61	4,366	45	0.00	0.00	40.00	40.00	5,296
สิริกิติ์	5,628	59	2,778	42	3.20	4.90	30.06	29.99	3,882
ภูมิพล+สิริกิติ์	13,795	60	7,145	44	3.20	4.90	70.06	69.99	9,177
แควน้อยฯ	297	32	254	28	0.00	0.00	4.32	4.32	642
ป่าสักชลสิทธิ์	216	23	213	22	0.00	0.00	3.03	3.03	744
รวมทั้งหมด	14,307	58	7,611	42	3.20	4.90	77.41	77.34	10,564

(หน่วย : ล้าน ลบ.ม.)

อ่างเก็บน้ำขนาดใหญ่ที่อยู่ในเกณฑ์ มากกว่าร้อยละ 80 ของความจุอ่างฯ จำนวน 1 อ่างฯ คือ อ่างฯ ศรีนครินทร์ (82%)

อ่างเก็บน้ำขนาดใหญ่ที่อยู่ในเกณฑ์ น้อยกว่าร้อยละ 30 ของความจุอ่างฯ จำนวน 6 อ่างฯ ได้แก่ อ่างฯ แม่มอก (27%) อ่างฯ ห้วยหลวง (30%) อ่างฯ ป่าสักชลสิทธิ์ (23%) อ่างฯ ขุนด่านปราการชล (14%) อ่างฯ คลองสิียด (8%) และ อ่างฯ ปรามบุรี (23%)

2.2 สภาพน้ำท่า

แม่น้ำวัง แม่น้ำยม แม่น้ำมูล แม่น้ำบางปะกง แม่น้ำท่าเสา แม่น้ำตาปี แม่น้ำโกะลก ปริมาณน้ำอยู่ในเกณฑ์น้อย

แม่น้ำปิง แม่น้ำน่าน ปริมาณน้ำอยู่ในเกณฑ์ปกติ

แม่น้ำเจ้าพระยา สถานี C.2 ปริมาณน้ำไหลผ่าน 678 ลบ.ม./วินาที (เมื่อวาน 684 ลบ.ม./วินาที) ระดับน้ำ +18.66 ม.รทก. ต่ำกว่าตลิ่ง 7.04 ม.

เขื่อนเจ้าพระยา สถานี C.13 ปริมาณน้ำไหลผ่าน 200 ลบ.ม./วินาที (เมื่อวาน 200 ลบ.ม./วินาที) ระดับน้ำเหนือเขื่อน +16.14 ม.รทก. (เมื่อวาน +16.21 ม.รทก.) ระดับน้ำท้ายเขื่อน +6.51 ม.รทก. (เมื่อวาน +6.51 ม.รทก.)

รับน้ำเข้าระบบส่งน้ำทุ่งฝั่งตะวันออก รวม 196 ลบ.ม./วินาที (เมื่อวาน 200 ลบ.ม./วินาที) โดยผ่านคลองชัยนาทป่าสัก (ปตร.มโนรมย์) 146 ลบ.ม./วินาที คลองชัยนาท-อยุธยา (ปตร.มหาราช) 50 ลบ.ม./วินาที

แม่น้ำป่าสัก เขื่อนพระรามหก 6 ลบ.ม./วินาที (เมื่อวาน 6 ลบ.ม./วินาที) รับน้ำเข้าคลองระพีพัฒน์ 133 ลบ.ม./วินาที (เมื่อวาน 129 ลบ.ม./วินาที) ผ่านคลองระพีพัฒน์แยกตก (ปตร.พระศรีศิลป์) 10 ลบ.ม./วินาที และผ่านคลองระพีพัฒน์แยกใต้ (ปตร.พระศรีเสาวภาค) 43 ลบ.ม./วินาที

รับน้ำเข้าระบบส่งน้ำทุ่งฝั่งตะวันตก รวม 305 ลบ.ม./วินาที (เมื่อวาน 309 ลบ.ม./วินาที) โดยผ่านคลองมะขามเฒ่าอุทุมพร (ปตร.มะขามเฒ่า-อุทุมพร) 30 ลบ.ม./วินาที คลองมะขามเฒ่ากระเสียว (ปตร.มะขามเฒ่า-กระเสียว) 9 ลบ.ม./วินาที แม่น้ำสุพรรณ (ปตร.พลเทพ) 110 ลบ.ม./วินาที แม่น้ำน้อย (ปตร.บรมธาตุ) 111 ลบ.ม./วินาที และคลองเล็กอื่น ๆ 45 ลบ.ม./วินาที

แม่น้ำเจ้าพระยา อ.สามโคก จ.ปทุมธานี สถานี C.29B ปริมาณน้ำไหลผ่านเฉลี่ย 151 ลบ.ม./วินาที (เมื่อวาน 164 ลบ.ม./วินาที)

2.3 คุณภาพน้ำ

กรมชลประทาน ติดตามตรวจสอบและเฝ้าระวังคุณภาพน้ำ (ค่าความเค็ม) ในแม่น้ำเจ้าพระยา

แม่น้ำ	จุดเฝ้าระวัง	ค่าความเค็ม (กรัม/ลิตร)							เกณฑ์	หมายเหตุ
		24 เม.ย. 69	25 เม.ย. 69	26 เม.ย. 69	27 เม.ย. 69	28 เม.ย. 69	29 เม.ย. 69	30 เม.ย. 69		
เจ้าพระยา	ปากคลองสำแล จ.ปทุมธานี	0.12	-	0.12	0.12	0.12	0.12	0.12	ปกติ	- เกณฑ์เฝ้าระวัง 0.25 กรัม/ลิตร - เกณฑ์มาตรฐานในการผลิตน้ำประปา 0.50 กรัม/ลิตร
เจ้าพระยา	ท่าบ้านทูลี่ จ.นนทบุรี	0.12	0.12	0.12	0.12	0.12	0.12	0.12	ปกติ	
เจ้าพระยา	ท่าน้ำกรมชลประทานสามเสน กทม.	0.13	0.13	0.13	0.13	0.13	0.13	0.13	ปกติ	- เกณฑ์เฝ้าระวังเพื่อการเกษตร 2.00 กรัม/ลิตร

ที่มา: ฝ่ายตะกอนและคุณภาพน้ำ ส่วนอุทกวิทยา สำนักบริหารจัดการน้ำและอุทกวิทยา

2.4 สถานการณ์น้ำโขง

สถานี	ระดับตลิ่ง	ระดับน้ำ 30 เม.ย. 69	+ สูงกว่าตลิ่ง - ต่ำกว่าตลิ่ง
อ.เชียงแสน จ.เชียงราย	12.80	2.83	-9.97
อ.เชียงคาน จ.เลย	16.00	5.02	-10.98
อ.เมือง จ.หนองคาย	12.20	2.00	-10.20
อ.เมือง จ.นครพนม	12.00	2.07	-9.93
อ.เมือง จ.มุกดาหาร	12.50	2.38	-10.12
อ.โขงเจียม จ.อุบลราชธานี	14.50	2.67	-11.83

หมายเหตุ ข้อมูลจาก www.drw.go.th

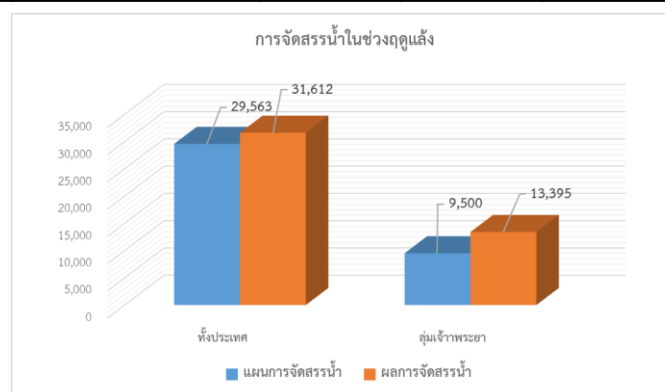
3. การจัดสรรน้ำฤดูแล้ง ปี 2568/69

แผนการจัดสรรน้ำ โครงการชลประทานขนาดใหญ่และขนาดกลางทั่วประเทศในช่วงฤดูแล้ง ปี 2568/69 (วันที่ 1 พ.ย. 68 ถึง 30 เม.ย. 69) ณ วันที่ 1 พฤศจิกายน 2568 ปริมาณน้ำต้นทุนสามารถใช้งานได้ จำนวน 47,516 ล้าน ลบ.ม. โดยวางแผนจัดสรรน้ำชลประทานตามลำดับความสำคัญ ดังนี้ เพื่อการอุปโภค - บริโภค 2,748 ล้าน ลบ.ม. การรักษาระบบนิเวศและอื่น ๆ 8,090 ล้าน ลบ.ม. อุตสาหกรรม 478 ล้าน ลบ.ม. และเพื่อการเกษตร 18,247 ล้าน ลบ.ม. สำหรับลุ่มน้ำพระยา ปริมาณน้ำใช้การ จำนวน 17,745 ล้าน ลบ.ม. วางแผนจัดสรรน้ำชลประทานแยกเป็น เพื่ออุปโภค - บริโภค 1,150 ล้าน ลบ.ม. การรักษาระบบนิเวศ และอื่น ๆ 1,305 ล้าน ลบ.ม. อุตสาหกรรม 135 ล้าน ลบ.ม. และเพื่อการเกษตร 6,910 ล้าน ลบ.ม.

ผลการจัดสรรน้ำ ทั่วประเทศ (อ่างเก็บน้ำขนาดใหญ่ ขนาดกลาง และแหล่งน้ำอื่น ๆ) ตั้งแต่วันที่ 1 พ.ย. 68 - ปัจจุบัน ใช้น้ำไปแล้ว 31,612 ล้าน ลบ.ม. คิดเป็นร้อยละ 94 ของแผนจัดสรรน้ำ ส่วนในเขตลุ่มน้ำเจ้าพระยา (เขื่อนภูมิพล สิริกิติ์ แควน้อยฯ ป่าสักฯ) วันนี้ใช้น้ำไป 77.41 ล้าน ลบ.ม. ตั้งแต่วันที่ 1 พฤศจิกายน 2568 ถึงปัจจุบัน ใช้น้ำไปแล้ว 13,395 ล้าน ลบ.ม. คิดเป็นร้อยละ 98 ของแผนจัดสรรน้ำ

หน่วย : ล้าน ลบ.ม.

พื้นที่	แผนการจัดสรรน้ำในช่วงฤดูแล้ง ปี 2568/69 (1 พ.ย.68 - 30 เม.ย.69)					ผลการจัดสรรน้ำ	
	อุปโภค-บริโภค	รักษาระบบนิเวศและอื่นๆ	การเกษตร	อุตสาหกรรม	รวม	ปริมาณน้ำ	% แผนจัดการจัดสรรน้ำ
ทั่วประเทศ	2,748	8,090	18,247	478	29,563	31,612	94
ลุ่มเจ้าพระยา	1,150	1,305	6,910	135	9,500	13,395	98



4. การเพาะปลูกพืชฤดูแล้ง ปี 2568/69

แผนการเพาะปลูกพืชฤดูแล้ง ปี 2568/69

ทั้งประเทศ จำนวน 15.60 ล้านไร่ แบ่งเป็น ข้าว 12.86 ล้านไร่ พืชไร่-พืชผัก 2.74 ล้านไร่

ลุ่มเจ้าพระยา จำนวน 8.59 ล้านไร่ แบ่งเป็น ข้าว 7.80 ล้านไร่ พืชไร่-พืชผัก 0.79 ล้านไร่

ผลการเพาะปลูกพืชฤดูแล้ง ปี 2568/69 (ข้อมูล ณ วันที่ 29 เมษายน 2569)

ทั้งประเทศ จำนวน 16.51 ล้านไร่ แบ่งเป็น ข้าว 14.65 ล้านไร่ พืชไร่-พืชผัก 1.84 ล้านไร่

ลุ่มเจ้าพระยา จำนวน 9.48 ล้านไร่ แบ่งเป็น ข้าว 8.95 ล้านไร่ พืชไร่-พืชผัก 0.51 ล้านไร่

ขอบเขตพื้นที่	พื้นที่แหล่งน้ำ	แผนการเพาะปลูก ปี 2568/69			สถานการณ์การเพาะปลูก ปี 2568/69			% ผลปลูก ข้าวรอบ 2 เทียบกับแผน
		ข้าวรอบที่ 2	พืชไร่ พืชผัก	รวม	ข้าวรอบที่ 2	พืชไร่ พืชผัก	รวมทั้งหมด	
ทั้งประเทศ (77 จังหวัด)	ในเขตชลประทาน	10.05	0.67	10.72	10.25	0.68	10.95	102
	นอกเขตชลประทาน	2.81	2.07	4.88	4.40	1.16	5.56	157
	รวม	12.86	2.74	15.60	14.65	1.84	16.51	114
ลุ่มน้ำเจ้าพระยา (22 จังหวัด)	ในเขตชลประทาน	6.27	0.08	6.35	6.40	0.10	6.52	102
	นอกเขตชลประทาน	1.53	0.71	2.24	2.55	0.41	2.96	167
	รวม	7.80	0.79	8.59	8.95	0.51	9.48	115

5. ผลกระทบด้านการเกษตร

5.1 วิกฤตภัย ช่วงภัย 20 ก.พ. 69 – ปัจจุบัน

ด้านพืช ได้รับผลกระทบ 20 จังหวัด ได้แก่ จังหวัดกำแพงเพชร เชียงใหม่ ตาก น่าน แม่ฮ่องสอน ลำปาง ลำพูน พิจิตร เพชรบูรณ์ แพร่ สุโขทัย อุตรดิตถ์ อุทัยธานี นครพนม อุบลราชธานี จันทบุรี ตราด ฉะเชิงเทรา ตรัง และสงขลา เกษตรกร 4,064 ราย พื้นที่ได้รับผลกระทบ 14,176 ไร่ แบ่งเป็น ข้าว 466 ไร่ พืชไร่และพืชผัก 11,632 ไร่ ไม้ผล ไม้ยืนต้น และอื่นๆ 2,078 ไร่ สํารวจพบความเสียหาย เกษตรกร 1,165 ราย พื้นที่ 7,055 ไร่ แบ่งเป็น ข้าว 55 ไร่ พืชไร่และพืชผัก 6,845 ไร่ ไม้ผล ไม้ยืนต้น และอื่นๆ 155 ไร่ วงเงิน 14,255,612 บาท **ช่วยเหลือแล้ว** เกษตรกร 114 ราย พื้นที่ 202 ไร่ วงเงิน 523,851 บาท (ข้อมูล ณ วันที่ 29 เม.ย. 69)

ด้านประมง ด้านปศุสัตว์ ไม่ได้รับผลกระทบ

5.2 อุทกภัย (ภาคใต้) ช่วงภัย 11 พ.ย. 68 – ปัจจุบัน

ด้านพืช ได้รับผลกระทบ 9 จังหวัด ได้แก่ จังหวัดตรัง นครศรีธรรมราช นราธิวาส ปัตตานี พัทลุง ยะลา สงขลา สตูล และจังหวัดสุราษฎร์ธานี เกษตรกร 242,791 ราย พื้นที่ได้รับผลกระทบ 207,948 ไร่ แบ่งเป็น ข้าว 67,372 ไร่ พืชไร่และพืชผัก 11,981 ไร่ ไม้ผล ไม้ยืนต้น และอื่นๆ 128,595 ไร่ สํารวจพบความเสียหาย เกษตรกร 19,480 ราย พื้นที่ 63,120 ไร่ แบ่งเป็น ข้าว 43,214 ไร่ พืชไร่และพืชผัก 2,938 ไร่ ไม้ผล ไม้ยืนต้น และอื่นๆ 16,968 ไร่ วงเงิน 132,411,502 บาท **ช่วยเหลือแล้ว** เกษตรกร 9,623 ราย พื้นที่ 25,876 ไร่ วงเงิน 59,829,380 บาท (ข้อมูล ณ วันที่ 29 เม.ย. 69)

ด้านประมง ได้รับผลกระทบ 9 จังหวัด ได้แก่ จังหวัดตรัง นครศรีธรรมราช นราธิวาส ปัตตานี พัทลุง ยะลา สงขลา สตูล และจังหวัดสุราษฎร์ธานี เกษตรกร 9,085 ราย พื้นที่เพาะเลี้ยงสัตว์น้ำได้รับผลกระทบ 15,505 ไร่ แบ่งเป็น บ่อปลา 7,637 ไร่ บ่อกุ้ง 7,868 ไร่ กระชัง 122,655 ตอม. สํารวจพบความเสียหาย เกษตรกร 8,330 ราย พื้นที่ 13,429 ไร่ แบ่งเป็น บ่อปลา 6,629 ไร่ บ่อกุ้ง 6,800 ไร่ กระชัง 104,873 ตอม. วงเงิน 156,259,525 บาท **ช่วยเหลือแล้ว** เกษตรกร 2,453 ราย พื้นที่ 2,761 ไร่ กระชัง 12,461 ตอม. วงเงิน 33,141,067 บาท (ข้อมูล ณ วันที่ 29 เม.ย. 69)

ด้านปศุสัตว์ ได้รับผลกระทบ 10 จังหวัด ได้แก่ จังหวัดชุมพร ตรัง นครศรีธรรมราช นราธิวาส ปัตตานี พัทลุง ยะลาสงขลา สตูล และจังหวัดสุราษฎร์ธานี เกษตรกร 213,567 ราย สัตว์ได้รับผลกระทบ 13,975,659 ตัว แบ่งเป็น โค 437,706 ตัว กระบือ 8,145 ตัว สุกร 275,715 ตัว แพะ/แกะ 211,061 ตัว และสัตว์ปีก 13,043,032 ตัว แพลงหญ้า 8,176 ไร่ สํารวจพบความเสียหาย เกษตรกร 2,679 ราย สัตว์ตาย/สูญหาย 196,190 ตัว แบ่งเป็น โค 4,305 ตัว กระบือ 617 ตัว สุกร 998 ตัว แพะ/แกะ 1,523 ตัว สัตว์ปีก 188,747 ตัว แพลงหญ้า 131 ไร่ วงเงิน 128,204,213 บาท **ช่วยเหลือแล้ว** เกษตรกร 560 ราย สัตว์ตาย/สูญหาย 21,750 ตัว แพลงหญ้า 41 ไร่ วงเงิน 13,934,635 บาท (ข้อมูล ณ วันที่ 29 เม.ย. 69)

5.3 อุทกภัย ช่วงภัย 23 ส.ค. 68 – 11 พ.ย. 68

ด้านพืช ได้รับผลกระทบ 53 จังหวัด ได้แก่ จังหวัดกำแพงเพชร เชียงราย เชียงใหม่ ตาก นครสวรรค์ น่าน พะเยา พิจิตร พิษณุโลก เพชรบูรณ์ แพร่ แม่ฮ่องสอน ลำปาง ลำพูน สุโขทัย อุตรดิตถ์ อุทัยธานี กาฬสินธุ์ ขอนแก่น ชัยภูมิ นครราชสีมา มหาสารคาม มุกดาหาร ยโสธร ร้อยเอ็ด เลย สกลนคร ศรีสะเกษ สุรินทร์ บุรีรัมย์หนองคาย หนองบัวลำภู อำนาจเจริญ อุตรธานี อุบลราชธานี กรุงเทพมหานคร กาญจนบุรี ชัยนาท นครปฐม นนทบุรี ปทุมธานี พระนครศรีอยุธยา ลพบุรี สระบุรี สิงห์บุรี สมุทรสาคร ราชบุรี สุพรรณบุรี อ่างทอง ฉะเชิงเทรา นครนายก ปราจีนบุรี และจังหวัดนครศรีธรรมราช เกษตรกร 248,732 ราย พื้นที่ได้รับผลกระทบ 1,697,656 ไร่ แบ่งเป็น ข้าว 1,367,698 ไร่ พืชไร่และพืชผัก 314,320 ไร่ ไม้ผล ไม้ยืนต้น และอื่นๆ 15,637 ไร่ **สำรวจพบความเสียหายแล้ว** เกษตรกร 167,352 ราย พื้นที่ 1,256,360 ไร่ แบ่งเป็น ข้าว 1,084,149 ไร่ พืชไร่และพืชผัก 163,780 ไร่ ไม้ผล ไม้ยืนต้น และอื่นๆ 8,430 ไร่ คิดเป็นเงิน 1,811,167,293 บาท **ช่วยเหลือแล้ว** เกษตรกร 147,911 ราย พื้นที่ 1,078,869 ไร่ วงเงิน 1,560,534,302 บาท (**ข้อมูล ณ วันที่ 29 เม.ย. 69**)

ด้านประมง ได้รับผลกระทบ 37 จังหวัด ได้แก่ จังหวัดกำแพงเพชร เชียงใหม่ ตาก นครสวรรค์ พิษณุโลก เพชรบูรณ์ แม่ฮ่องสอน ลำปาง สุโขทัย อุตรดิตถ์ อุทัยธานี กาฬสินธุ์ ขอนแก่น ชัยภูมิ นครราชสีมา มุกดาหาร ยโสธร ร้อยเอ็ด เลย ศรีสะเกษ สุรินทร์ บุรีรัมย์ หนองบัวลำภู อุตรธานี อุบลราชธานี ชัยนาท นครปฐม พระนครศรีอยุธยา สระบุรี สิงห์บุรี สมุทรปราการ สุพรรณบุรี อ่างทอง ฉะเชิงเทรา นครนายก ปราจีนบุรี และจังหวัดนครศรีธรรมราช เกษตรกร 7,458 ราย พื้นที่เพาะเลี้ยงสัตว์น้ำได้รับผลกระทบ 14,886 ไร่ แบ่งเป็น บ่อปลา 11,871 ไร่ บ่อกุ้ง 3,015 ไร่ กระจัง 7,136 ตรม. **สำรวจพบความเสียหายแล้ว** เกษตรกร 7,458 ราย พื้นที่ 14,886 ไร่ แบ่งเป็น บ่อปลา 11,871 ไร่ บ่อกุ้ง 3,015 ไร่ กระจัง 7,136 ตรม. วงเงิน 93,776,583 บาท **ช่วยเหลือแล้ว** เกษตรกร 6,131 ราย พื้นที่ 11,180 ไร่ กระจัง 5,567 ตรม. วงเงิน 75,780,748 บาท (**ข้อมูล ณ วันที่ 29 เม.ย. 69**)

ด้านปศุสัตว์ ได้รับผลกระทบ 34 จังหวัด ได้แก่ จังหวัดกำแพงเพชร เชียงใหม่ ตาก นครสวรรค์ น่าน พิจิตร พิษณุโลก เพชรบูรณ์ แพร่ แม่ฮ่องสอน ลำปาง ลำพูน สุโขทัย อุตรดิตถ์ อุทัยธานี ขอนแก่น ชัยภูมิ นครราชสีมา มหาสารคาม ยโสธร ร้อยเอ็ด ศรีสะเกษ สุรินทร์ หนองคาย หนองบัวลำภู อุตรธานี อุบลราชธานี ชัยนาท ปทุมธานี พระนครศรีอยุธยา ระยอง สุพรรณบุรี สิงห์บุรี และจังหวัดปราจีนบุรี เกษตรกร 40,127 ราย สัตว์ได้รับผลกระทบ 9,118,324 ตัว แบ่งเป็น โค 148,236 ตัว กระจัง 28,753 ตัว สุกร 109,665 ตัว แพะ/แกะ 15,449 ตัว และสัตว์ปีก 8,816,221 ตัว แปลงหญ้า 8,484 ไร่ **สำรวจพบความเสียหายแล้ว** เกษตรกร 436 ราย สัตว์ตายและสูญหาย 16,240 ตัว แบ่งเป็น โค 53 ตัว กระจัง 7 ตัว สุกร 53 ตัว แพะ/แกะ 51 ตัว และสัตว์ปีก 16,240 ตัว แปลงหญ้า 559 ไร่ วงเงิน 2,708,300 บาท **ช่วยเหลือแล้ว** เกษตรกร 340 ราย สัตว์ตาย/สูญหาย 12,771 ตัว แปลงหญ้า 559 ไร่ วงเงิน 2,690,300 บาท (**ข้อมูล ณ วันที่ 29 เม.ย. 69**)

6. การปฏิบัติการฝนหลวง

กรมฝนหลวงและการบินเกษตร เปิดปฏิบัติการฝนหลวง ประจำปี 2569 ได้จัดตั้งหน่วยปฏิบัติการฝนหลวง 4 หน่วยฯ ได้แก่ หน่วยฯ นครสวรรค์ จันทบุรี ประจวบคีรีขันธ์ และหน่วยฯ สงขลา เพื่อช่วยเหลือพื้นที่การเกษตรสร้าง ความชุ่มชื้นให้กับป่าไม้ เติมน้ำต้นทุนให้กับอ่างเก็บน้ำและเขื่อนต่างๆ ป้องกันการเกิดไฟป่าและบรรเทาปัญหาหมอกควันยับยั้งการเกิดพายุลูกเห็บ รวมทั้งสถานการณ์ PM 2.5

สรุปผลการปฏิบัติการฝนหลวง ประจำวันที่ 29 เมษายน 2569

- การกักการปฏิบัติการฝนหลวง เพื่อป้องกันและแก้ไขภัยแล้ง มีเป้าหมายเพื่อช่วยเหลือบริเวณพื้นที่ จังหวัดลพบุรี นครสวรรค์ เพชรบูรณ์ ชลบุรี ระยอง จันทบุรี ตราด ฉะเชิงเทรา สระแก้ว ประจวบคีรีขันธ์ ระนอง และชุมพร ทำให้มีฝนตกบริเวณพื้นที่การเกษตร จังหวัดลพบุรี (ชัยบาดาล โคกเจริญ หนองม่วง โคกสำโรง สระโบสถ์) นครสวรรค์ (ไพศาลี ตากฟ้า) เพชรบูรณ์ (วิเชียรบุรี ศรีเทพ) ชลบุรี (บ่อทอง) ระยอง (เขาชะเมา) จันทบุรี (ขลุง มะขาม แก่งหางแมว เขาคิชฌกูฏ) ฉะเชิงเทรา (สนามชัยเขตท่าตะเกียบ) สระแก้ว (เมืองสระแก้ว เขากจรจ) ประจวบคีรีขันธ์ (เมืองประจวบคีรีขันธ์ บางสะพาน ปราณบุรี กุยบุรี บางสะพานน้อย สามร้อยยอด) ระนอง (กระบุรี) ชุมพร (เมืองชุมพร ท่าแซะ สวี)

- การกักการปฏิบัติการฝนหลวง เพื่อเติมน้ำต้นทุนให้เขื่อนกักเก็บน้ำ ทำให้มีฝนตกบริเวณพื้นที่ลุ่มรับน้ำ เขื่อนป่าสักชลสิทธิ์ (ลพบุรี) เขื่อนปราณบุรี (ประจวบคีรีขันธ์) และอ่างเก็บน้ำขนาดกลาง/ขนาดเล็ก จำนวน 7 อ่าง

- ปฏิบัติการเพื่อบรรเทาหมอกควันและไฟป่า ทำให้มีฝนตกบริเวณพื้นที่ป่าไม้ -

สรุปผลรวมปฏิบัติการตั้งแต่เริ่มตั้งหน่วยปฏิบัติการฝนหลวง (ตั้งแต่วันที่ 1 มีนาคม – 29 เมษายน 2569)

การปฏิบัติการฝนหลวง (ภารกิจป้องกันและแก้ไขปัญหาภัยแล้งและเติมน้ำต้นทุนให้เขื่อนเก็บกักน้ำ) ขึ้นปฏิบัติการ 52 วัน จำนวน 436 เที่ยวบิน (618:30 ชั่วโมงบิน) ปริมาณการใช้สารฝนหลวง 364.50 ตัน ปฏิบัติการช่วยเหลือพื้นที่การเกษตร 33 จังหวัด ได้แก่ จังหวัดเพชรบูรณ์ อุทัยธานี สุพรรณบุรี ฉะเชิงเทรา นครสวรรค์ กาญจนบุรี ลพบุรี สระบุรี ชัยนาท นครราชสีมา จันทบุรี สระแก้ว ชลบุรี ตราด เพชรบุรี ประจวบคีรีขันธ์ ตรัง ชุมพร สตูล นครศรีธรรมราช สุราษฎร์ธานี พังงา กระบี่ ระนอง ยะลา นราธิวาส สงขลา พัทลุง ราชบุรี ระยอง ปัตตานี ปราจันบุรี และบุรีรัมย์ ปฏิบัติการเติมน้ำพื้นที่ลุ่มรับน้ำกักเก็บน้ำ ขนาดใหญ่ 12 แห่ง และอ่างขนาดกลาง/เล็ก 50 แห่ง

7. สถานการณ์ศัตรูพืชระบาด (ข้อมูล ณ วันที่ 25 มี.ค. 69)

ชนิดพืช	ศัตรูพืช	สถานการณ์	การดำเนินงาน
ข้าว	1. หนอนห่อใบข้าว 2. เพลี้ยกระโดดสีน้ำตาล 3. เพลี้ยไฟ 4. โรคไหม้ข้าว 5. หนอนกอข้าว 6. โรคขอบใบแห้ง 7. โรคใบสีส้ม 8. โรคใบขีดสีน้ำตาล 9. เพลี้ยจักจั่นสีเขียว	พื้นที่ระบาด 3 จังหวัด (พิจิตร หนองคาย และยะลา) จำนวน 66 ไร่ พื้นที่ระบาดลดลง 463 ไร่ พื้นที่ระบาด 6 จังหวัด (เพชรบูรณ์ อุตรดิตถ์ ชัยภูมิ ขอนแก่น สุรินทร์ และลพบุรี) จำนวน 171 ไร่ การระบาดเพิ่มขึ้น 96 ไร่ พื้นที่ระบาด 2 จังหวัด (ปราจีนบุรี และเพชรบูรณ์) จำนวน 21 ไร่ การระบาดคงที่ พื้นที่ระบาด 11 จังหวัด (นครสวรรค์ สุโขทัย ขอนแก่น ชัยภูมิ บุรีรัมย์ ร้อยเอ็ด สกลนคร หนองคาย ชัยนาท ชลบุรี และราชบุรี) จำนวน 475 ไร่ การระบาดลดลง 7 ไร่ พื้นที่ระบาด 5 จังหวัด (กาฬสินธุ์ ขอนแก่น บุรีรัมย์ สกลนคร และยะลา) จำนวน 19 ไร่ การระบาดคงที่ พื้นที่ระบาด 3 จังหวัด (กำแพงเพชร บุรีรัมย์ และสงขลา) จำนวน 48 ไร่ การระบาดลดลง 1 ไร่ พื้นที่ระบาด 1 จังหวัด (กาฬสินธุ์) จำนวน 9 ไร่ การระบาดคงที่ พื้นที่ระบาด 4 จังหวัด (บุรีรัมย์ ร้อยเอ็ด สกลนคร และอุบลราชธานี) จำนวน 40 ไร่ การระบาดคงที่ พื้นที่ระบาด 1 จังหวัด (กาฬสินธุ์) จำนวน 3 ไร่ พื้นที่ระบาดคงที่	- หมั่นสำรวจแปลงนาอย่างสม่ำเสมอ กำจัดพืชอาศัย และเมื่อตรวจพบผีเสื้อหนอนห่อใบข้าว และพบใบข้าวถูกทำลายในข้าวอายุ 15-40 วัน ให้ใช้สารฆ่าแมลงประเภทดูดซึม - ควบคุมระดับน้ำในนาข้าว แบบเปียกสลับแห้ง เมื่อตรวจพบเพลี้ยกระโดดสีน้ำตาลตัวเต็มวัย ให้ใช้สารกำจัดแมลง - กำจัดวัชพืชในนาข้าว เมื่อตรวจพบเพลี้ยไฟตัวเต็มวัย ให้หว่านปุ๋ยยูเรียเพื่อเร่งการเจริญเติบโตของต้นข้าว - ถ้าพบอาการของโรคไหม้ข้าวแนะนำให้ใช้ชีวภัณฑ์ ดังนี้ พันเชื้อบีเอส (บาซิลลัส ซับทีลีส) อัตราตามคำแนะนำในฉลาก พันเชื้อราไตรโคเดอร์มา อัตรา 1 กิโลกรัม/น้ำ 200 ลิตร - เผาตอซังหลังการเก็บเกี่ยว ใช้น้ำท่วมและไถดินเพื่อทำลายหนอนและดักแด้ของหนอนกอข้าวที่อยู่ตามตอซัง - ใช้ชีวภัณฑ์ในการป้องกันการเกิดโรค เช่น เชื้อบีเอส (บาซิลลัส ซับทีลีส) หากพบอาการของโรครุนแรงให้พ่นทุก 7 วัน เมื่อเริ่มพบอาการของโรคบนใบข้าว แนะนำให้ใช้สารป้องกันกำจัดโรคพืช - กำจัดวัชพืช และพืชอาศัยของเชื้อไวรัสและแมลงพาหะนำโรค ใช้สารป้องกันกำจัดแมลงพาหะ - สามารถลดความรุนแรงของโรค โดยใช้ปุ๋ยโปแตสเซียมคลอไรด์ หากพบโรคระบาดของโรครุนแรงในระยะแตกกอ ให้ฉีดพ่นด้วยสารป้องกันกำจัดเชื้อรา - ใช้แสงไฟล่อแมลงและทำลายเมื่อมีการระบาดรุนแรง ปลุกข้าวพร้อม ๆ กัน และปล่อยพื้นนาว่างไว้ระยะหนึ่ง เพื่อตัดวงจรชีวิตของแมลง
มะพร้าว	1. ดั้วแรด 2. หนอนหัวดำ	พื้นที่ระบาด 29 จังหวัด (พิจิตร ขอนแก่น ตราด นครราชสีมา บุรีรัมย์ ร้อยเอ็ด อุบลราชธานี กรุงเทพมหานคร จันทบุรี ฉะเชิงเทรา ชลบุรี ระยอง สมุทรปราการ กาญจนบุรี นครปฐม ประจวบคีรีขันธ์ เพชรบุรี ราชบุรี สมุทรสงคราม สมุทรสาคร กระบี่ ชุมพร นครศรีธรรมราช พังงา ภูเก็ต ระนอง สงขลา สตูล และสุราษฎร์ธานี) จำนวน 6,312 ไร่ การระบาดเพิ่มขึ้น 47 ไร่ พื้นที่ระบาด 40 จังหวัด (พิจิตร เพชรบูรณ์ สุโขทัย กาฬสินธุ์ ขอนแก่น นครพนม นครราชสีมา บุรีรัมย์	- ตัดทะลายและช่อดอกมะพร้าวที่โรสีขามะพร้าวเข้าทำลายนำไปเผาทำลายนอกแปลง ให้เน้นพ่นสารฆ่าไรในระยะมะพร้าวติดจั่นจนถึงระยะผลขนาดเล็ก ห่างกันประมาณ 1 สัปดาห์ ควรใช้สารเคมีตามคำแนะนำของกรมวิชาการเกษตร โดยเลือกสารชนิดใดชนิดหนึ่ง ผสมน้ำ 20 ลิตร พ่นทุก 7 วัน - ปล่อยแตนเบียนบราคอน เพื่อควบคุมระยะหนอนของหนอนหัวดำ หรือปล่อยแตนเบียนไข่ทริโครแกรมมา เพื่อควบคุมระยะไข่ของหนอนหัวดำ ใช้สารเคมีมาเม็กดิน-เบนโซเอท โดยมะพร้าวที่มีความสูงมากกว่า 12 เมตร ฉีดเข้าลำต้น และมะพร้าวที่มีความสูงน้อยกว่า 12 เมตร

ชนิดพืช	ศัตรูพืช	สถานการณ์	การดำเนินงาน
	<p>3. แมลงตำหนาม</p> <p>4. โรสสีขามะพร้าว</p> <p>5. ดั้วงวง</p>	<p>ยโสธร ร้อยเอ็ด สกลนคร สุรินทร์ หนองคาย อำนาจเจริญ อุตรธานี อุบลราชธานี ชัยนาท กรุงเทพมหานคร จันทบุรี ฉะเชิงเทรา ชลบุรี ตราด ระยอง สมุทรปราการ สระแก้ว กาญจนบุรี ประจวบคีรีขันธ์ เพชรบุรี ราชบุรี สมุทรสงคราม สมุทรสาคร กระบี่ ชุมพร นครศรีธรรมราช ปัตตานี พังงา ภูเก็ต สงขลา สตูล และสุราษฎร์ธานี) จำนวน 27,893 ไร่ การระบาดเพิ่มขึ้น 36 ไร่ พื้นที่ระบาด 26 จังหวัด (เพชรบูรณ์ นครพนม นครราชสีมา บุรีรัมย์ ร้อยเอ็ด อุตรธานี จันทบุรี อุบลราชธานี กรุงเทพมหานคร ฉะเชิงเทรา ชลบุรี ตราด ระยอง สมุทรปราการ ประจวบคีรีขันธ์ เพชรบุรี สมุทรสงคราม กระบี่ ชุมพร ตรัง พังงา นครศรีธรรมราช ภูเก็ต สงขลา สตูล และสุราษฎร์ธานี) จำนวน 6,380 ไร่ การระบาดเพิ่มขึ้น 22 ไร่ พื้นที่ระบาด 20 จังหวัด (กาฬสินธุ์ ขอนแก่น ตราด นครราชสีมา บุรีรัมย์ กรุงเทพมหานคร ชัยนาท จันทบุรี ฉะเชิงเทรา ชลบุรี สมุทรปราการ สระแก้ว นครปฐม ประจวบคีรีขันธ์ เพชรบุรี สมุทรสงคราม สมุทรสาคร ชุมพร นครศรีธรรมราช และสงขลา) จำนวน 928 ไร่ การระบาดเพิ่มขึ้น 13 ไร่ พื้นที่ระบาด 19 จังหวัด (กาฬสินธุ์ ขอนแก่น นครราชสีมา บุรีรัมย์ ร้อยเอ็ด กรุงเทพมหานคร จันทบุรี ฉะเชิงเทรา ชลบุรี ตราด ระยอง พังงา ประจวบคีรีขันธ์ เพชรบุรี ราชบุรี สมุทรสงคราม สมุทรสาคร นครศรีธรรมราช และสุราษฎร์ธานี) จำนวน 721 ไร่ การระบาดเพิ่มขึ้น 30 ไร่</p>	<p>เช่น มะพร้าว น้ำหอม มะพร้าวกะทิ และมะพร้าวที่ทำ น้ำตาลให้ใช้วิธีการพ่นสารทางใบ</p> <p>- ดัดยอคมะพร้าวที่ถูกหนอนและตัวเต็มวัยของแมลงตำหนาม กัดกินไปเผาทำลาย ปลอ่ยแตนเบียนอะซีโคเตส ควบคุม หนอนแมลงตำหนามมะพร้าว หรือแตนเบียนเตตระสติคัส ควบคุมด้กแต่แมลงตำหนามมะพร้าว และอนุรักษ์ศัตรู ธรรมชาติ เช่น แมลงหางหนีบ</p> <p>- ใช้ตาข่ายดักจับตัวงวงในระยะตัวเต็มวัยมาทำลาย ทำกองล่อ โดยใช้เชื้อราเมตาไรเซียม เพื่อกำจัดตัวงวงในระยะหนอน และดักด้ ใช้น้ำมันหล่อลื่นเครื่องยนต์ที่ใช้แล้ว หรือชั้นผสม กับน้ำมันยาง ทาบริเวณแผลโคนต้นหรือลำต้นมะพร้าว เพื่อป้องกันการวางไข่ของตัวงวงมะพร้าว</p> <p>- ใช้กับดักฟีโรโมนล่อตัวงวงในระยะตัวเต็มวัยมาทำลาย ใช้ตาข่ายหรือแหจับปลามาซึ่งวางทิศทางลมดักจับตัวงวง ในระยะตัวเต็มวัยมาทำลาย ทำกองล่อโดยใช้เชื้อรา เมตาไรเซียม อัตรา 800 กรัม/กองล่อ ผสมกับปุ๋ยคอกและ มะพร้าวสับ อัตราส่วน 0.5 : 1 เพื่อกำจัดตัวงวงในระยะ หนอนและดักด้ หากพบการระบาดรุนแรงใช้สารเคมี ตามคำแนะนำของกรมวิชาการเกษตร ดังนี้ ไดอะซินอน 60% EC อัตรา 80 มิลลิลิตร/น้ำ 20 ลิตร ราดบริเวณ คอมะพร้าวตั้งแต่โคนยอดอ่อนลงมาให้เปียก</p>
<p>ปาล์ม น้ำมัน</p>	<p>1. หนอนปลอกเล็ก</p> <p>2. หนอนหัวดำ</p> <p>3. ดั้วงวง</p> <p>4. ดั้วงกหลาย</p> <p>5. โรคลำต้นเน่า</p>	<p>พื้นที่ระบาด 7 จังหวัด (พิจิตร ชลบุรี ระยอง กระบี่ ชุมพร นครศรีธรรมราช และสุราษฎร์ธานี) จำนวน 746 ไร่ การระบาดเพิ่มขึ้น 3 ไร่</p> <p>พื้นที่ระบาด 5 จังหวัด (สกลนคร จันทบุรี ฉะเชิงเทรา ชลบุรี และนครศรีธรรมราช) จำนวน 432 ไร่ การระบาดคงที่</p> <p>พื้นที่ระบาด 15 จังหวัด (ร้อยเอ็ด สระบุรี จันทบุรี ฉะเชิงเทรา ชลบุรี ระยอง กระบี่ ชุมพร ตรัง พังงา นครศรีธรรมราช ระนอง สงขลา สตูล และสุราษฎร์ธานี) จำนวน 1,133 ไร่ การระบาดเพิ่มขึ้น 94 ไร่</p> <p>พื้นที่ระบาด 9 จังหวัด (จันทบุรี ตราด กระบี่ ชุมพร ตรัง นครศรีธรรมราช นราธิวาส สงขลา และสุราษฎร์ธานี) จำนวน 346 ไร่ การระบาดลดลง 16 ไร่</p> <p>พื้นที่ระบาด 11 จังหวัด (กระบี่ ชุมพร จันทบุรี ระยอง ประจวบคีรีขันธ์ ตรัง นครศรีธรรมราช พังงา สงขลา สตูล และสุราษฎร์ธานี)</p>	<p>- พ่นเชื้อบีที (Bacillus thuringiensis) พ่นให้ทั่วบริเวณ ใต้ใบและต้องพ่นในช่วงเช้าหรือเย็น เพื่อหลีกเลี่ยงแสงยูวี ที่จะทำลายเชื้อบีที และพ่นติดต่อกัน</p> <p>- ปลอ่ยแตนเบียนบราคอน (Bracon hebetor) เพื่อควบคุม ระยะหนอนของหนอนหัวดำ</p> <p>- ใช้กับดักฟีโรโมน และใช้ตาข่ายดักจับตัวงวงในระยะ ตัวเต็มวัยมาทำลาย และทำกองล่อโดยใช้เชื้อราเมตาไรเซียม เพื่อกำจัดในระยะดักด้ และระยะตัวหนอนและดักด้</p> <p>- หมั่นทำความสะอาดบริเวณคอปาล์ม น้ำมัน และบริเวณ โคนทางใบอย่างสม่ำเสมอ ใช้สารฆ่าแมลงประเภท Carbaryl เช่น เซฟวิน อัตรา 40 กรัม/น้ำ 20 ลิตร หรือคาร์โบซัลแฟน อัตรา 40 มิลลิลิตร/น้ำ 20 ลิตร พ่นให้ทั่วทรงพุ่ม ทุก 7 - 10 วัน ในตอนเย็นก่อนค่ำ</p> <p>- กำจัดวัชพืชหรือพืชอาศัยอื่น ๆ เพื่อลดการสะสมของเชื้อ ในธรรมชาติ และใช้เชื้อราไตรโคเดอร์มาราดหรือฉีดพ่นบริเวณ รอบโคนต้นและโดยรอบอย่างสม่ำเสมอ</p>

ชนิดพืช	ศัตรูพืช	สถานการณ์	การดำเนินงาน
	6. โรคทะลายเน่า	จำนวน 11,308 ไร่ การระบาดเพิ่มขึ้น 52 ไร่ พื้นที่ระบาด 6 จังหวัด (ตราด ยะลา สระแก้ว ชุมพร นครศรีธรรมราช และสุราษฎร์ธานี)	<ul style="list-style-type: none"> - ตัดแต่งทางใบปาล์มน้ำมัน ช่อดอกที่ฝ่อ และทะลายที่พบเป็นโรค แยกต้นกล้าที่เป็นโรคใบจุดออกจากแปลงตัดแต่งใบที่เป็นโรคใบจุดนำไปเผาทำลายนอกแปลง - ตัดทางใบที่ถูกทำลายแล้วนำไปเผาพื้นที่ เก็บเศษซากพืช นำออกไปทำลายทิ้งนอกแปลง เพื่อไม่ให้เป็นแหล่งแพร่พันธุ์ ปล่อยแตนเบียนบราคอน (Bracon hebetor) เพื่อควบคุมระยะหนอนของหนอนหัวดำ - ตัดทางใบปาล์มน้ำมันที่เป็นโรคใบจุดสาหร่าย นำไปเผาทำลายนอกแปลง และหากพบการระบาดรุนแรงให้ใช้สารเคมีคอปเปอร์ออกไซด์คลอไรด์ อัตรา 50 กรัม/น้ำ 20 ลิตร
	7. โรคใบจุด	จำนวน 1,058 ไร่ การระบาดคงที่ พื้นที่ระบาด 6 จังหวัด (ชุมพร นครศรีธรรมราช นราธิวาส ยะลา สงขลา และสุราษฎร์ธานี)	
	8. โรคใบจุดสาหร่าย	จำนวน 115 ไร่ การระบาดลดลง 1 ไร่ พื้นที่ระบาด 9 จังหวัด (กระบี่ ตรัง สุราษฎร์ธานี พังงา นราธิวาส ชุมพร นครศรีธรรมราช และยะลา)	
		จำนวน 4,085 ไร่ การระบาดลดลง 16 ไร่	
ยางพารา	1. โรคครากขาว	พื้นที่ระบาด 6 จังหวัด (ตราด กระบี่ ชุมพร ตรัง นครศรีธรรมราช และสุราษฎร์ธานี)	<ul style="list-style-type: none"> - กำหนดแนววิธีการป้องกันกำจัดโรคครากขาว โดยการขุดคูล้อมบริเวณต้นที่เป็นโรคนาขนาดกว้าง 30 ซม. ลึก 60 ซม. ไปทางหัวและท้ายในแถวเดียวกันข้างละ 2 ต้น - ส่งเสริมให้เกษตรกรใช้เชื้อราไตรโคเดอร์มา - หากพบการระบาดของโรคใบร่วงชนิดใหม่ของยางพารา รุนแรง ใช้สารเคมีป้องกันกำจัดเชื้อรา - เมื่อสังเกตพบความผิดปกติในการให้น้ำยางของต้นยาง ควรหยุดกรีต 3-6 เดือน แล้วบำรุงใส่ปุ๋ยต้นยาง หรือจนกระทั่งน้ำยางไหลเป็นปกติเมื่อทำการทดสอบ - เมื่อพบอาการโรคเป็นรอยบุ๋มเพียงเล็กน้อย ใช้สารเคมีป้องกันกำจัดเชื้อราทาบริเวณที่ถูกทำลาย เพื่อรักษาโรค - เมื่อสังเกตพบความผิดปกติในการให้น้ำยางของต้นยาง เช่น ต้นยางไหลนานผิดปกติและน้ำยางจางลง หรือน้ำยางหยุดไหลเร็ว หรือน้ำยางหยุดไหลเป็นช่วง ๆ บนหน้ากรีต ควรหยุดกรีต 3 - 6 เดือน แล้วบำรุงใส่ปุ๋ยต้นยาง - ใส่ปุ๋ยเคมีในช่วงปลายฤดูฝนตามคำแนะนำ เพื่อให้ใบที่ผลิออกมาใหม่สมบูรณ์และแก่เร็ว พันธุ์ระยะอ่อนแอดต่อการเข้าทำลายของเชื้อ
	2. โรคใบร่วงชนิดใหม่ของยางพารา	พื้นที่ระบาด 15 จังหวัด (น่านแพร่ สุโขทัย นครพนม บึงกาฬ เลยหนองคาย อุดรธานี กาญจนบุรี กระบี่ นราธิวาส ปัตตานี ยะลา สงขลา และสตูล)	
	3. โรคใบร่วงยางพารา	จำนวน 1,123,938 ไร่ การระบาดลดลง 312,187 ไร่ พื้นที่ระบาด 7 จังหวัด (สุโขทัย หนองคาย ตราด ชุมพร พังงา ระนอง และสุราษฎร์ธานี)	
	4. โรคหน้ายางแห้ง	จำนวน 1,051 ไร่ การระบาดคงที่ พื้นที่ระบาด 5 จังหวัด (สกลนคร ตราด ชุมพร ตรัง และสุราษฎร์ธานี)	
	5. โรคใบจุดนูน	จำนวน 6,053 ไร่ การระบาดลดลง 1 ไร่ พื้นที่ระบาด 1 จังหวัด (หนองคาย)	
	6. โรคคราแป้ง	จำนวน 1,791 ไร่ การระบาดคงที่ พื้นที่ระบาด 3 จังหวัด (สกลนคร ตรัง และสตูล)	
		จำนวน 147 ไร่ การระบาดเพิ่มขึ้น 79 ไร่	
กาแฟ	1. หนอนกาแฟสีแดง	พื้นที่ระบาด 2 จังหวัด (เชียงใหม่ และตาก)	<ul style="list-style-type: none"> - หากพบการเข้าทำลายของหนอนกาแฟสีแดง/หนอนเจาะกิ่ง ให้ตัดกิ่งและลำต้นออกไปเผาทำลายนอกแปลง และฉีดพ่นสารฆ่าแมลงเพนิโตรไซออน - วางกับดักสารล่อมอดเจาะผลกาแฟ (เมทิลแอลกอฮอล์ : เอทิลแอลกอฮอล์ อัตรา 1 : 1) เดิมสารล่อทุก ๆ 2 สัปดาห์ ใช้เชื้อราบิวเวอเรีย DOA B18 ผสมสารจับใบฉีดพ่นอย่างน้อยเดือนละ 1 ครั้ง
	2. หนอนเจาะกิ่ง	พื้นที่ระบาด 2 จังหวัด (เชียงใหม่ และตาก)	
	3. มอดเจาะผลกาแฟ	พื้นที่ระบาด 5 จังหวัด (เชียงใหม่ แม่ฮ่องสอน ตาก ชุมพร และสงขลา)	
		จำนวน 406 ไร่ การระบาดเพิ่มขึ้น 2 ไร่	
มันสำปะหลัง	1. โรคใบด่างมันสำปะหลัง	พื้นที่ระบาด 35 จังหวัด (กำแพงเพชร นครสวรรค์ น่าน พิจิตร เพชรบูรณ์ สุโขทัย อุทัยธานี กาฬสินธุ์ ขอนแก่น ชัยภูมิ นครราชสีมา บุรีรัมย์ มหาสารคาม มุกดาหาร ยโสธร ร้อยเอ็ด สกลนคร สุรินทร์ หนองบัวลำภู อำนาจเจริญ อุดรธานี อุบลราชธานี ชัยนาท ลพบุรี สระบุรี จันทบุรี ฉะเชิงเทรา ชลบุรี ปราจีนบุรี ระยอง	<ul style="list-style-type: none"> - ให้ไถและพรวนดิน และใช้ท่อนพันธุ์ที่สะอาด ทำลายต้นมันสำปะหลังที่แสดงอาการของโรคใบด่าง - ให้หลีกเลี่ยงการปลูกมันสำปะหลังในช่วงฤดูแล้ง หรือ ฝนทิ้งช่วงเป็นระยะเวลานาน - ไม่ใช้ท่อนพันธุ์จากแหล่งที่พบการระบาดของโรค ทำลายต้นมันสำปะหลังที่แสดงอาการ

ชนิดพืช	ศัตรูพืช	สถานการณ์	การดำเนินงาน
	2. เพลี้ยแป้ง มันสำปะหลัง	สระแก้ว กาญจนบุรี เพชรบุรี ราชบุรี และสุพรรณบุรี) จำนวน 794,502 ไร่ การระบาดลดลง 14,065 ไร่ พื้นที่ระบาด 13 จังหวัด (ขอนแก่น บุรีรัมย์ มุกดาหาร ยโสธร ศรีสะเกษ สกลนคร อุตรธานี อุบลราชธานี จันทบุรี ชลบุรี ระยอง สระแก้ว และกาญจนบุรี) จำนวน 2,656 ไร่ การระบาดลดลง 421 ไร่	- ขุดหรือถอนต้นที่เป็นโรคไปทำลายนอกแปลง หลีกเลี้ยง การขนย้ายท่อนพันธุ์จากแหล่งที่มีโรคไปสู่แหล่งที่ยังไม่เคย มีการระบาดและกำจัดวัชพืชที่แหล่งพักเชื้อ - ควบคุมการระบาดของเพลี้ยแป้งเพื่อไม่ให้มันสำปะหลัง ก่อนปลูกควรแช่ ท่อนพันธุ์ด้วยเมทาแลกซิล หรือฟอสฟิทธิล-อะลูมิเนียม - โรคใบไหม้ แนะนำใช้พันธุ์ต้านทาน หรือพันธุ์ที่ทนทานต่อโรค ปานกลาง ในพื้นที่ที่มีโรคระบาดรุนแรงให้ปลูกพืชหมุนเวียน อายุสั้น เพื่อลดประชากรเชื้อโรคในดิน การใช้สารเคมีเป็นทางเลือก สุดท้าย ควรใช้สารเคมีที่มีองค์ประกอบเป็นพวกทองแดง - ใช้วิธีเขตกรรม เช่น การไถตากดิน ช่วยกำจัดตัวหนอนและ ดักแด้ในดิน การเก็บเศษซากพืชอาหาร เพื่อลดแหล่งอาหาร สามารถช่วยลดประชากรและการขยายพันธุ์ได้ ถ้าในระยะ หนอนขนาดเล็กและพบการระบาดน้อย พันธุ์สารชีวภัณฑ์ ดังนี้ เชื้อแบคทีเรีย บาซิลลัส ทูริงเยนซิส อัตรา 80 กรัม หรือ มล./น้ำ 20 ลิตร เชื้อไวรัส วอลโวโพลิอีโดรไวรัส หรือ เอ็นพีวี หนอนกระทู้หอม อัตรา 20-30 มล./น้ำ 20 ลิตร โดยพ่นทุก 7 วัน
	3. โรคโคนเน่าหัวเน่า	พื้นที่ระบาด 2 จังหวัด (ตาก และเพชรบูรณ์) จำนวน 190 ไร่ การระบาดลดลง 10 ไร่	
	4. โรคพุ่มแจ้	พื้นที่ระบาด 13 จังหวัด (กำแพงเพชร กาฬสินธุ์ นครราชสีมา มุกดาหาร สกลนคร หนองบัวลำภู อุตรธานี จันทบุรี ชลบุรี ระยอง สระแก้ว กาญจนบุรี และราชบุรี) จำนวน 9,284 ไร่ การระบาดเพิ่มขึ้น 1,470 ไร่	
	5. ไรแดงมันสำปะหลัง	พื้นที่ระบาด 13 จังหวัด (อุทัยธานี กาฬสินธุ์ ขอนแก่น นครราชสีมา บุรีรัมย์ มหาสารคาม มุกดาหาร ยโสธร สกลนคร สุรินทร์ อุตรธานี ชลบุรี และกาญจนบุรี) จำนวน 38,940 ไร่ การระบาดเพิ่มขึ้น 3 ไร่	
	6. โรคใบไหม้	พื้นที่ระบาด 2 จังหวัด (ชัยนาท และสกลนคร) จำนวน 292 ไร่ พื้นที่ระบาดคงที่	
	7. เพลี้ยหอยเกล็ด	พื้นที่ระบาด 6 จังหวัด (กาฬสินธุ์ บุรีรัมย์ ยโสธร สกลนคร จันทบุรี และชลบุรี) จำนวน 527 ไร่ การระบาดเพิ่มขึ้น 519 ไร่	
ข้าวโพด เลี้ยงสัตว์	1. หนอนกระทู้ข้าวโพด ลายจุด (fall armyworm)	พื้นที่ระบาด 10 จังหวัด (เชียงใหม่ เพชรบูรณ์ กาฬสินธุ์ ขอนแก่น นครราชสีมา จันทบุรี ชลบุรี สระแก้ว ยะลา และสตูล) จำนวน 5,840 ไร่ การระบาดเพิ่มขึ้น 5,640 ไร่	- ควบคุมการระบาดของหนอนกระทู้ข้าวโพดลายจุด (FAW) แนะนำเกษตรกรหมั่นสำรวจแปลงอย่างสม่ำเสมอ เก็บกลุ่มไข่ หรือตัวหนอนทำลายทิ้งนอกแปลง
สับปะรด	1. โรคเหี่ยว	พื้นที่ระบาด 3 จังหวัด (ประจวบคีรีขันธ์ ตรัง และราชบุรี) จำนวน 244 ไร่ การระบาดคงที่	- ทำความสะอาดแปลง การเตรียมดิน ควรตัดต้นและป็นตอเก่า สับปะรดทิ้งไว้ 2-3 เดือน พร้อมทั้งเก็บซากต้นสับปะรดทำลาย
อ้อย	1. หนอนกออ้อย	พื้นที่ระบาด 6 จังหวัด (บุรีรัมย์ อุทัยธานี กาฬสินธุ์ นครราชสีมา อุตรธานี และชลบุรี) จำนวน 1,190 ไร่ การระบาดลดลง 291 ไร่	- หนอนกออ้อย ควรให้น้ำเพื่อให้อ้อยแตกหน่อชดเชย ปล่อยแตนเบียนไข่ไตรโคแกรมมา อัตรา 30,000 ตัว/ไร่/ครั้ง
	2. โรคใบขาว	พื้นที่ระบาด 5 จังหวัด (กาฬสินธุ์ ขอนแก่น นครราชสีมา มหาสารคาม และอุตรธานี) จำนวน 16,642 ไร่ การระบาดลดลง 108 ไร่	- ใช้ส่วนขยายพันธุ์ที่ปราศจากโรค เช่น ต้นจากการเพาะเลี้ยง เนื้อเยื่อ หรือท่อนพันธุ์จากแหล่งปลูกที่ไม่มีการเกิดโรคใบขาว หมั่นตรวจกำจัดวัชพืชในแปลงและรอบแปลงปลูก
	3. โรคเส้ดำ	พื้นที่ระบาด 1 จังหวัด (อุทัยธานี) จำนวน 155 ไร่ การระบาดคงที่	- โรคเส้ดำ ใช้เชื้อราไตรโคเดอร์มา อัตรา 1 กิโลกรัม ต่อน้ำ 20 ลิตร ผสมสารจับใบและฉีดพ่นในเวลาเย็น
	4. ตัวหนอนดียว	พื้นที่ระบาด 3 จังหวัด (ชัยภูมิ บุรีรัมย์ และขอนแก่น) จำนวน 16 ไร่ การระบาดคงที่	
ทุเรียน	1. เพลี้ยแป้ง	พื้นที่ระบาด 10 จังหวัด (ตาก จันทบุรี ตรัง ตรัง ระยอง กระบี่ ชุมพร นครศรีธรรมราช ยะลา และสตูล) จำนวน 394 ไร่ การระบาดเพิ่มขึ้น 3 ไร่	- เมื่อพบระบาดเพลี้ยแป้งเพียงเล็กน้อยให้ตัดหรือเด็ด ส่วนที่ถูกทำลายไปทิ้งนอกแปลง สารฆ่าแมลงที่ได้ผลในการ ควบคุมเพลี้ยแป้ง คือ คาร์บาริล อัตรา 50 กรัม/น้ำ 20 ลิตร โดยพ่นสารเฉพาะต้นที่พบเพลี้ยแป้งทำลาย
	2. เพลี้ยไฟ	พื้นที่ระบาด 12 จังหวัด (จันทบุรี ตรัง ระยอง กระบี่ ชุมพร นครศรีธรรมราช พังงา ยะลา ระนอง สงขลา สตูล และสุราษฎร์ธานี)	- เมื่อพบเพลี้ยไฟระบาดรุนแรงให้ใช้สารกำจัดแมลง ได้แก่ อิมิดาโคลพริด พิไพโรนีส หรือคาร์โบซัลแฟน เลือกใช้สาร

ชนิดพืช	ศัตรูพืช	สถานการณ์	การดำเนินงาน
	3. เพลี้ยไถ่	จำนวน 1,471 ไร่ การระบาดเพิ่มขึ้น 29 ไร่ พื้นที่ระบาด 11 จังหวัด (จันทบุรี ตราด กระบี่ ชุมพร ตรัง นครศรีธรรมราช นราธิวาส พังงา พัทลุง ยะลา และสุราษฎร์ธานี)	ผสมน้ำ 20 ลิตร - เมื่อพบเพลี้ยไถ่ระบาดรุนแรงให้ใช้สารกำจัดแมลง ได้แก่ ไทอามีทอกแซม/แลมบ์ดา-ไซฮาโลทริน ไทอามีทอกแซม อิมิดาโคลพริด หรือไดโนทีฟูแรน โดยเลือกใช้สารผสมน้ำ 20 ลิตร พ่นทุก 7-10 วัน ในช่วงระยะแตกใบอ่อน
	4. หนอนเจาะผล	จำนวน 1,194 ไร่ การระบาดเพิ่มขึ้น 28 ไร่ พื้นที่ระบาด 5 จังหวัด (จันทบุรี ตราด ระยอง ชุมพร และนราธิวาส)	- เมื่อพบไรแดงทุเรียนหรือไรแดงแอฟริกันระบาดรุนแรง ให้ใช้สารกำจัดแมลง ได้แก่ โพรพาร์โกด์ อัตรา 30 กรัม อะมิทราซ อัตรา 30 มล. หรือเฮกซีโทอะซอกซ์อัตรา 40 มล.
	5. เพลี้ยหอยเกล็ด	จำนวน 76 ไร่ การระบาดเพิ่มขึ้น 3 ไร่ พื้นที่ระบาด 9 จังหวัด (จันทบุรี ยะลา สุราษฎร์ธานี ตราด ชุมพร กระบี่ นครศรีธรรมราช นราธิวาส และพังงา)	- โรครากเน่าโคนเน่า แนะนำให้ใช้เชื้อราไตรโคเดอร์มา - เมื่อพบการระบาดของโรคใบติดหรือใบไหม้หมักควรพ่นสาร ป้องกันกำจัดโรคพืช เช่น เฮกซะโคนาโซล อัตรา 20 กรัม คอปเปอร์ออกไซด์คลอไรด์ อัตรา 30-50 กรัม เป็นต้น เลือกใช้สารชนิดใดชนิดหนึ่งพ่นทุก 7-10 วัน โดยพ่นที่ใบ
	6. ไรแดง	จำนวน 414 ไร่ การระบาดเพิ่มขึ้น 6 ไร่ พื้นที่ระบาด 10 จังหวัด (จันทบุรี ตราด ระยอง กระบี่ ชุมพร นครศรีธรรมราช นราธิวาส ยะลา สงขลา และสุราษฎร์ธานี)	- เมื่อเริ่มพบอาการของโรคใบจุดสาหร่ายให้ตัดใบ หรือ ส่วนที่เป็นโรคนำไปทำลาย หากโรคยังคงระบาดพ่นด้วยสาร ป้องกันกำจัดโรคพืช
	7. โรครากเน่าโคนเน่า	จำนวน 1,458 ไร่ การระบาดเพิ่มขึ้น 69 ไร่ พื้นที่ระบาด 18 จังหวัด (ตาก นนทบุรี จันทบุรี ตราด ระยอง ประจวบคีรีขันธ์ กระบี่ ชุมพร ตรัง พังงา นครศรีธรรมราช นราธิวาส ปัตตานี ภูเก็ต ยะลา สงขลา สตูล และสุราษฎร์ธานี)	- หากพบเพลี้ยหอยเกล็ดในปริมาณน้อยบนใบใช้น้ำผสม ไวต์ออยล์ อัตรา 20 มล./น้ำ 20 ลิตร พ่นให้ทั่วเมื่อระบาด รุนแรงให้ใช้สารกำจัดแมลงพ่นเฉพาะต้นที่พบ - เมื่อพบการเข้าทำลายของเพลี้ยจักจั่นฝอยระบาดรุนแรง ให้ใช้สารกำจัดแมลง เช่น คาร์โบซัลแฟน อัตรา 50 มล. หรือ ไซเพอร์เมทริน/ไพฟาโลน อัตรา 40 มล. เป็นต้น โดยเลือกใช้ สารชนิดใดชนิดหนึ่งผสมน้ำ 20 ลิตร พ่นทุก 7-10 วัน
	8. โรคใบติดหรือใบไหม้	จำนวน 4,271 ไร่ การระบาดลดลง 727 ไร่ พื้นที่ระบาด 9 จังหวัด (นครราชสีมา จันทบุรี ตราด ชุมพร นครศรีธรรมราช นราธิวาส ยะลา สงขลา และสุราษฎร์ธานี)	- เมื่อพบคราบราสีดำ พ่นด้วยน้ำเปล่าล้างคราบราสีดำ และ สารเหนียวที่แมลงปากดูดขับถ่ายไว้ เพื่อลดปริมาณเชื้อ สาเหตุโรค และกำจัดวัชพืชในแปลง
	9. โรคใบจุดสาหร่าย	จำนวน 549 ไร่ การระบาดลดลง 30 ไร่ พื้นที่ระบาด 12 จังหวัด (นครราชสีมา จันทบุรี ตราด ปราจีนบุรี ระยอง กระบี่ ชุมพร ตรัง นราธิวาส นครศรีธรรมราช ยะลา และสุราษฎร์ธานี)	- ในฤดูฝนหมั่นสำรวจแปลงปลูกอย่างสม่ำเสมอ หากพบ อาการของโรคราที่กิ่งให้ตัดและนำไปทำลายนอกแปลง และใช้สารป้องกันกำจัดโรคพืช คอปเปอร์ออกไซด์คลอไรด์ ผสมน้ำขึ้นๆ ทาบริเวณแผลที่ตัด
	10. เพลี้ยจักจั่นฝอย	จำนวน 1,363 ไร่ การระบาดเพิ่มขึ้น 41 ไร่ พื้นที่ระบาด 11 จังหวัด (นครราชสีมา จันทบุรี ตราด ปราจีนบุรี ระยอง กระบี่ ชุมพร นครศรีธรรมราช ยะลา สงขลา และสุราษฎร์ธานี)	- เมื่อผลเพื่อป้องกันหนอนเจาะด้วยถุงพลาสติกสีขาวขุ่น เจาะรูที่บริเวณขอบล่างเพื่อให้หยดน้ำระบายออก และกำจัด ด้วยวิธีผสมผสาน โดยการพ่นสารฆ่าแมลง แลมบ์ดา-ไซฮาโลทริน
	11. โรคราดำ	จำนวน 978 ไร่ การระบาดเพิ่มขึ้น 233 ไร่ พื้นที่ระบาด 5 จังหวัด (จันทบุรี ยะลา ตราด ชุมพร และพังงา)	- มอดเจาะลำต้น ควรตัดและเผาทิ้ง สำหรับส่วนของต้น ทุเรียนที่ไม่สามารถตัดทิ้งได้
	12. โรคราสีชมพู	จำนวน 140 ไร่ การระบาดลดลง 3 ไร่ พื้นที่ระบาด 6 จังหวัด (จันทบุรี นครศรีธรรมราช ตราด ชุมพร สุราษฎร์ธานี และกระบี่)	- หมั่นสำรวจแปลงสม่ำเสมอ โดยเฉพาะในระยะแตกใบอ่อน ให้เขย่ากิ่ง ตั๊กพริกจะทิ้งตัวลงที่พื้นดิน สามารถจับ ทำลายได้ หรือใช้กับดักแสง ไฟล่อตัวเต็มวัยในช่วงกลางคืน
	13. มอดเจาะลำต้น ทุเรียน	จำนวน 175 ไร่ การระบาดลดลง 11 ไร่ พื้นที่ระบาด 9 จังหวัด (จันทบุรี ตราด กระบี่ ชุมพร นครศรีธรรมราช นราธิวาส ยะลา ระนอง และ สุราษฎร์ธานี)	- หมั่นสำรวจแปลงเพาะปลูกอย่างสม่ำเสมอ โดยเฉพาะในช่วง ที่มีฝนตกชุก ตัดแต่งทรงพุ่มให้โปร่ง ไม่ให้รกทึบ และกำจัด วัชพืชในสวนเพื่อลดความชื้น หากพบการระบาดของเพียง เล็กน้อย ควรตัดส่วนที่เป็นโรคนำออกไปทำลายนอกสวน - พ่นสารเคมีป้องกันกำจัดโรคแอนแทรกคโนส เช่น คาร์เบนดาซิม

ชนิดพืช	ศัตรูพืช	สถานการณ์	การดำเนินงาน
	14. หนอนกินใบ	จำนวน 196 ไร่ การระบาดเพิ่มขึ้น 1 ไร่ พื้นที่ระบาด 4 จังหวัด (สุรินทร์ จันทบุรี ชุมพร และตราด)	อัตรา 10-20 กรัม หรือไอโพรโดโคน 20-30 กรัม โดยเลือกใช้สารชนิดใดชนิดหนึ่งผสมน้ำ 20 ลิตร
	15. โรคกิ่งแห้ง	จำนวน 230 ไร่ การระบาดลดลง 10 ไร่ พื้นที่ระบาด 11 จังหวัด (สกลนคร จันทบุรี ตราด ปราจีนบุรี ระยอง ชุมพร นราธิวาส พังงา ยะลา สงขลา และสุราษฎร์ธานี)	- หมั่นตรวจตราผลทุเรียนในแปลงอย่างสม่ำเสมอ โดยเฉพาะในช่วงผลใกล้แก่ หากพบอาการผลเป็นจุดเน่า ควรทำการฉีดพ่นสารเคมี เช่น เมตาแลกซิล 25% WP หรือ เมตาแลกซิลผสมแมนโคเซป หรือ ฟอสเอทิล อะลูมิเนียม 80% WP ให้ทั่วทั้งต้น ประมาณ 1-2 ครั้ง
	16. โรคแอนแทรกโนส	จำนวน 466 ไร่ การระบาดเพิ่มขึ้น 17 ไร่ พื้นที่ระบาด 5 จังหวัด (ชุมพร ยะลา จันทบุรี เพชรบูรณ์ และตรัง)	
	17. หนอนเจาะเมล็ด	จำนวน 466 ไร่ การระบาดคงที่ พื้นที่ระบาด 3 จังหวัด (นครศรีธรรมราช นราธิวาส และยะลา)	
	18. โรคผลเน่าทุเรียน	จำนวน 103 ไร่ การระบาดคงที่ พื้นที่ระบาด 2 จังหวัด (ชุมพร และจันทบุรี)	
		จำนวน 11 ไร่ การระบาดคงที่	
เงาะ	1. เพลี้ยแป้ง	พื้นที่ระบาด 3 จังหวัด (ตาก นครศรีธรรมราช และระยอง)	- ตัดแต่งกิ่งเงาะ จากนั้นให้ใช้เศษผ้าชุบน้ำมันเครื่อง ผูกรอบโคนต้น เพื่อป้องกันมดและเพลี้ยแป้ง
	2. โรคใบจุดสาหร่าย	จำนวน 248 ไร่ การระบาดเพิ่มขึ้น 4 ไร่ พื้นที่ระบาด 2 จังหวัด (จันทบุรี และนราธิวาส)	- ตัดส่วนที่พบโรคใบจุดสาหร่ายเก็บไปเผาทำลาย และตัดแต่งทรงพุ่มให้โปร่ง แนะนำให้ใช้สารเคมีคอปเปอร์ออกซิคลอไรด์
	3. หนอนคืบกินใบ	จำนวน 216 ไร่ การระบาดลดลง 5 ไร่ พื้นที่ระบาด 1 จังหวัด (จันทบุรี)	- หมั่นสำรวจและสังเกตถ้าพบหนอนคืบกินใบ ให้เกษตรกรพ่นด้วยสารฆ่าแมลง คาร์บาริล อัตรา 60 กรัม/น้ำ 20 ลิตร
	4. โรคคราแป้ง	จำนวน 171 ไร่ การระบาดลดลง 3 ไร่ พื้นที่ระบาด 2 จังหวัด (จันทบุรี และตาก)	- โรคคราแป้ง ให้เก็บผลที่เป็นโรค ใบแห้ง กิ่งแห้งที่ร่วงหล่นนำไปเผาทำลายนอกแปลง ในแตกช่วงใบอ่อนและเริ่มติดผล
	5. หนอนกินช่อดอก	จำนวน 105 ไร่ การระบาดลดลง 2 ไร่ พื้นที่ระบาด 1 จังหวัด (จันทบุรี)	
		จำนวน 32 ไร่ การระบาดเพิ่มขึ้น 32 ไร่	
มังคุด	1. เพลี้ยไฟ	พื้นที่ระบาด 7 จังหวัด (จันทบุรี ตราด ระยอง ชุมพร นครศรีธรรมราช ระนอง และพังงา)	- การป้องกันกำจัดเพลี้ยไฟในมังคุดในช่วงฤดูแล้ง โดยการพ่นสารเคมีป้องกันกำจัดศัตรูพืชครบพ่น 3 ครั้ง
	2. หนอนกินใบ	จำนวน 364 ไร่ การระบาดเพิ่มขึ้น 8 ไร่ พื้นที่ระบาด 7 จังหวัด (จันทบุรี ระยอง ชุมพร นครศรีธรรมราช พังงา ยะลา และระนอง)	- เมื่อพบหนอนกัดกินใบอ่อนเข้าทำลายของยอด ให้พ่นด้วยสารฆ่าแมลงคาร์บาริล อัตรา 60 กรัม/น้ำ 20 ลิตร เมื่อพบการระบาดในระยะแตกใบอ่อน ให้พ่น 2 ครั้ง ห่างกัน 10 วัน
	3. หนอนซอนใบ	จำนวน 613 ไร่ การระบาดเพิ่มขึ้น 4 ไร่ พื้นที่ระบาด 3 จังหวัด (จันทบุรี ชุมพร และระยอง)	- พ่นสารเคมีป้องกันกำจัดโรคใบจุด ในช่วงที่มังคุดแตกใบอ่อน เช่น คอปเปอร์ออกซิคลอไรด์ 30-80 กรัม
	4. โรคใบจุด	จำนวน 340 ไร่ การระบาดเพิ่มขึ้น 20 ไร่ พื้นที่ระบาด 4 จังหวัด (จันทบุรี นครศรีธรรมราช พังงา และชุมพร)	- พ่นสารเคมีป้องกันกำจัดโรคแอนแทรกโนส เช่น คาร์เบนดาซิม อัตรา 10-20 กรัม หรือไอโพรโดโคน 20-30 กรัม โดยเลือกใช้สารชนิดใดชนิดหนึ่งผสมน้ำ 20 ลิตร
	5. โรคใบจุดสาหร่าย	จำนวน 251 ไร่ การระบาดเพิ่มขึ้น 1 ไร่ พื้นที่ระบาด 6 จังหวัด (จันทบุรี ชุมพร พังงา ตรัง นครศรีธรรมราช นราธิวาส และ)	- เมื่อพบการระบาดของโรคใบจุดสาหร่ายพ่นด้วยสารป้องกันกำจัดโรคพืช เช่น คอปเปอร์ออกซิคลอไรด์
	6. โรคแอนแทรกโนส	จำนวน 538 ไร่ การระบาดเพิ่มขึ้น 2 ไร่ พื้นที่ระบาด 2 จังหวัด (ชุมพร และนครศรีธรรมราช)	- เมื่อเริ่มพบอาการของโรค ให้ใช้สารป้องกันกำจัดโรคพืช โดยเลือกใช้สารชนิดใดชนิดหนึ่งตามอัตราที่ฉลากระบุ
	7. โรคใบแห้งและขอบใบแห้ง	จำนวน 41 ไร่ การระบาดเพิ่มขึ้น 41 ไร่ พื้นที่ระบาด 4 จังหวัด (จันทบุรี ระยอง ชุมพร และพังงา)	- เมื่อพบการระบาดรุนแรงให้ใช้สารกำจัดแมลง

ชนิดพืช	ศัตรูพืช	สถานการณ์	การดำเนินงาน
		จำนวน 35 ไร่ การระบาดเพิ่มขึ้น 5 ไร่	
ลำไย	1. เพลี้ยแป้ง 2. โรคราดำ 3. โรคพุ่มไม้กวาด 4. หนอนคืบกินใบ 5. โรคโรก้ามะหยี่ 6. หนอนม้วนใบ 7. มวนลำไย	พื้นที่ระบาด 4 จังหวัด (เชียงใหม่ จันทบุรี สระแก้ว และสมุทรสาคร) จำนวน 515 ไร่ การระบาดเพิ่มขึ้น 419 ไร่ พื้นที่ระบาด 4 จังหวัด (เชียงใหม่ พะเยา จันทบุรี และสระแก้ว) จำนวน 632 ไร่ การระบาดเพิ่มขึ้น 352 ไร่ พื้นที่ระบาด 2 จังหวัด (จันทบุรี และสระแก้ว) จำนวน 365 ไร่ การระบาดเพิ่มขึ้น 142 ไร่ พื้นที่ระบาด 1 จังหวัด (จันทบุรี) จำนวน 28 ไร่ การระบาดเพิ่มขึ้น 1 ไร่ พื้นที่ระบาด 2 จังหวัด (จันทบุรี และเชียงใหม่) จำนวน 32 ไร่ การระบาดคงที่ พื้นที่ระบาด 2 จังหวัด (จันทบุรี และเชียงใหม่) จำนวน 45 ไร่ การระบาดคงที่ พื้นที่ระบาด 2 จังหวัด (เชียงใหม่ และจันทบุรี) จำนวน 10 ไร่ การระบาดคงที่	- หากพบว่า เพลี้ยแป้งเริ่มระบาดในสวนลำไย ควรพ่นด้วยสารเคมีป้องกันกำจัด ได้แก่ มาลาไทยอน อัตรา 30 มล./น้ำ 20 ลิตร หรือไพรีทรอยด์ พ่นให้ทั่ว 2-3 ครั้ง ห่างกัน 10 วัน - พ่นสารเคมี เช่น คาร์บาริล 85% WP อัตรา 40 กรัม/น้ำ 20 ลิตร อาจพ่นควบคู่กับสารป้องกันกำจัดเชื้อรา ได้แก่ คอปเปอร์ออกซิคลอไรด์ อัตรา 40-50 กรัม หรือเบตาไซฟลูทรีน อัตรา 40-50 กรัม - หมั่นสำรวจแปลงปลูกพืช หากพบกิ่งที่เป็นโรคพุ่มไม้กวาด ให้ตัดกิ่งที่เป็นโรคนำมาเผาทำลายนอกแปลง - เขย่ากิ่งให้หนอนร่วงหล่นแล้วเก็บรวบรวมไปทำลายหรือนำไปเป็นอาหารสัตว์เลี้ยง และเก็บรวบรวมดักแต่ไปทำลายหากระบาดมาก ควรพ่นด้วยสารเคมีป้องกันกำจัด เช่น คาร์บาริล อัตรา 45-60 กรัม หรือแลมปดาไซฮาโลทริน อัตรา 12 มล. เลือกใช้ชนิดใดชนิดหนึ่งผสมน้ำ 20 ลิตร - หมั่นสำรวจแปลงปลูกอย่างสม่ำเสมอ หากพบมีการระบาด ให้ตัดแต่งกิ่ง และยอดที่ถูกไรทำลายนำไปเผาทิ้งนอกแปลงปลูก - หมั่นตรวจ ถ้าพบให้เก็บทำลาย หากระบาดรุนแรงมาก ควรฉีดพ่นด้วยยาโมโนโครโตฟอส ในอัตรา 20 ซีซี./น้ำ 20 ลิตร หรือพ่นด้วยไพรีทรอยด์อัตรา 10 ซีซี./น้ำ 20 ลิตร - ตัดส่วนที่ถูกทำลายที่มีตัวหนอนแล้วเผาไฟเสียและจับตัวแก่ที่มาเล่นไฟกลางคืนไปทำลาย - จับตัวเต็มวัย ตัวอ่อน และไข่ไปทำลาย หากพบระบาดมาก ใช้ยาฆ่าแมลงพวก โมโนโครโตฟอส ฉีดพ่นในอัตรา 20 ซีซี./น้ำ 20 ลิตร หรือยาฆ่าแมลงคาร์บาริล อัตรา 45 กรัม/น้ำ 20 ลิตร

8. สถานการณ์โรคระบาดสัตว์

โรคพิษสุนัขบ้า สถานการณ์โรคพิษสุนัขบ้า ประจำวันที่ 27 - 28 เมษายน 2569

ปัจจุบันมีพื้นที่ควบคุมที่พบการเกิดโรค ทั้งหมด 16 จังหวัด 26 จุด ได้แก่ จังหวัดอุบลราชธานี กาฬสินธุ์ นครราชสีมา สุรินทร์ มหาสารคาม อุดรธานี ฉะเชิงเทรา ตราด นครนายก ระยอง ยโสธร ศรีสะเกษ อำนาจเจริญ นครพนม มุกดาหาร ร้อยเอ็ด และสงขลา ซึ่งขณะนี้กรมปศุสัตว์ยังได้เร่งรัด ควบคุมโรคทุกจุดเกิดโรคโดยฉีดวัคซีนรอบจุดเกิดโรค (ring vaccination) ร่วมในการเฝ้าระวังป้องกัน และควบคุมโรคได้ ทั้งนี้ พบจุดเกิดโรคพิษสุนัขบ้า จำนวน 1 จุด ในพื้นที่จังหวัดบุรีรัมย์

พื้นที่เฝ้าระวังการเกิดโรค 106 จุด ประกอบด้วย กรุงเทพมหานคร จันทบุรี ฉะเชิงเทรา ชลบุรี ตราด ระยอง สระแก้ว นครราชสีมา บุรีรัมย์ ยโสธร ศรีสะเกษ สุรินทร์ อุบลราชธานี เลย กาฬสินธุ์ ขอนแก่น นครพนม มุกดาหาร ร้อยเอ็ด หนองคาย อุดรธานี ตาก นครศรีธรรมราช และระนอง