



ศูนย์ติดตามและแก้ไขปัญหาภัยพิบัติด้านการเกษตร กระทรวงเกษตรและสหกรณ์

โทรศัพท์/โทรสาร 02-6299660 E-mail : droughtcenter@gmail.com

รายงานสถานการณ์ภัยพิบัติด้านการเกษตร
วันที่ 7 พฤษภาคม 2569 (เวลา 15.00 น.)

1. สภาพอากาศ

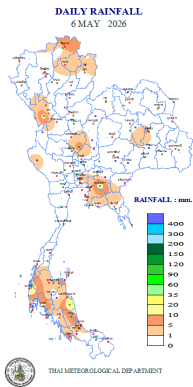
1.1 ประกาศกรมอุตุนิยมวิทยา

ประกาศกรมอุตุนิยมวิทยา เรื่อง อากาศแปรปรวนบริเวณประเทศไทย ฉบับที่ 4 ลงวันที่ 7 พฤษภาคม 2569 เวลา 05.00 น. (มีผลกระทบล่วงวันที่ 10 พฤษภาคม 2569)

บริเวณภาคเหนือ ภาคตะวันออกเฉียงเหนือ ภาคตะวันออก ภาคกลาง รวมทั้งกรุงเทพมหานครและปริมณฑล จะมีฝนฟ้าคะนองเพิ่มขึ้น กับมีลมกระโชกแรง และฝนตกหนักบางแห่ง หลังจากนั้นอากาศจะคลายความร้อนลงเนื่องจากบริเวณความกดอากาศสูงหรือมวลอากาศเย็นจากประเทศจีนจะแผ่ลงมาปกคลุมภาคตะวันออกเฉียงเหนือและทะเลจีนใต้ ประกอบกับมีลมใต้และลมตะวันออกเฉียงใต้พัดนำความชื้นจากอ่าวไทย และทะเลจีนใต้เข้าปกคลุมบริเวณประเทศไทยตอนบนสำหรับลมตะวันออกที่พัดปกคลุมภาคใต้ และอ่าวไทยจะมีกำลังแรงขึ้น ทำให้ภาคใต้จะมีฝนตกหนักบางแห่ง

ขอให้ประชาชนในบริเวณดังกล่าวระวังอันตรายจากฝนฟ้าคะนอง ลมกระโชกแรง โดยหลีกเลี่ยงการอยู่ในที่โล่งแจ้ง ใต้ต้นไม้ใหญ่ สิ่งปลูกสร้าง และป้ายโฆษณาที่ไม่แข็งแรง รวมทั้งระวังอันตรายจากฝนตกหนัก และฝนที่ตกสะสมซึ่งอาจทำให้เกิดน้ำท่วมฉับพลัน และน้ำป่าไหลหลาก สำหรับเกษตรกรควรเสริมความแข็งแรงให้ไม้ผล และเตรียมการป้องกันความเสียหายที่อาจเกิดขึ้นกับผลผลิต ทางกรมเกษตรและสัตว์เลี้ยง อีกทั้งดูแลรักษาสุขภาพในช่วงที่สภาพอากาศเปลี่ยนแปลงไว้ด้วย

1.2 ปริมาณน้ำฝน เวลา 07.00 น. วันที่ 6 พ.ค. 69 ถึง เวลา 07.00 น. วันที่ 7 พ.ค. 69



| ที่ | อำเภอ | จังหวัด | ปริมาณฝน (มม.) | ความรุนแรง |
|-----|-------------|---------------|----------------|--------------|
| 1 | อ.เมือง | นครนายก | 68.4 | ฝนตกหนัก |
| 2 | อ.เมือง | นครศรีธรรมราช | 18.2 | ฝนตกปานกลาง |
| 3 | อ.ตะกั่วป่า | พังงา | 15.7 | ฝนตกปานกลาง |
| 4 | อ.เมือง | กระบี่ | 12.6 | ฝนตกปานกลาง |
| 5 | อ.เมือง | สงขลา | 8.4 | ฝนตกเล็กน้อย |

ฝนตกหนักมาก (>90 มม.) ฝนตกหนัก (35.1-90 มม.) ฝนตกปานกลาง (10.1-35.0 มม.) ฝนตกเล็กน้อย (0.1-10.0 มม.) ไม่มีฝน (0 มม.)
ข้อมูลจาก กรมอุตุนิยมวิทยา

2. สถานการณ์น้ำ (ข้อมูล ณ วันที่ 7 พ.ค. 69)

2.1 สภาพน้ำในอ่างเก็บน้ำ

สภาพน้ำในอ่างเก็บน้ำขนาดใหญ่และขนาดกลาง ปริมาณน้ำในอ่างฯ 44,578 ล้าน ลบ.ม. คิดเป็นร้อยละ 58 (ปริมาณน้ำใช้การได้ 20,619 ล้าน ลบ.ม. คิดเป็นร้อยละ 39) ปริมาณน้ำในอ่างฯ เทียบกับปี 2568 (43,200 ล้าน ลบ.ม. คิดเป็นร้อยละ 56) มากกว่าปี 2568 จำนวน 1,378 ล้าน ลบ.ม. ปริมาณน้ำไหลลงอ่าง 55.21 ล้าน ลบ.ม. ปริมาณน้ำระบาย 139.79 ล้าน ลบ.ม. สามารถรับน้ำได้อีก 32,176 ล้าน ลบ.ม.

สภาพน้ำในอ่างเก็บน้ำขนาดใหญ่ ปริมาณน้ำในอ่างฯ 41,721 ล้าน ลบ.ม. คิดเป็นร้อยละ 59 (ปริมาณน้ำใช้การได้ 18,182 ล้าน ลบ.ม. คิดเป็นร้อยละ 38) ปริมาณน้ำในอ่างฯ เทียบกับปี 2568 (40,794 ล้าน ลบ.ม. คิดเป็นร้อยละ 58) มากกว่า ปี 2568 จำนวน 926 ล้าน ลบ.ม. ปริมาณน้ำไหลลงอ่างฯ จำนวน 46.76 ล้าน ลบ.ม. ปริมาณน้ำระบาย 127.65 ล้าน ลบ.ม. สามารถรับน้ำได้อีก 29,206 ล้าน ลบ.ม.

| ภาค | ขนาดใหญ่ | | | | | | ขนาดกลาง | | | | | | รวม | | | | รับได้อีก ล้าน (ม.) | | |
|----------|-----------------|----------------------|-----------|----------|--------|-------------|-----------------|----------------------|-----------|----------|--------|-------------|-----------------|----------------------|-----------|----------|------------------------|--------|-------------|
| | จำนวน (แห่ง) | ความจุ ที่ รณ. | ปริมาณน้ำ | | | | จำนวน (แห่ง) | ความจุ ที่ รณ. | ปริมาณน้ำ | | | | จำนวน (แห่ง) | ความจุ ที่ รณ. | ปริมาณน้ำ | | | | |
| | | | ในอ่างฯ | % รณ. | ใช้การ | % ใช้การ | | | ในอ่างฯ | % รณ. | ใช้การ | % ใช้การ | | | ในอ่างฯ | % รณ. | | ใช้การ | % ใช้การ |
| เหนือ | 8 | 24,825 | 14,192 | 57 | 7,448 | 41 | 92 | 1,184 | 671 | 57 | 581 | 54 | 100 | 26,009 | 17,863 | 57 | 8,028 | 42 | 11,145 |
| ตอน. | 12 | 8,368 | 3,687 | 44 | 2,035 | 30 | 234 | 2,209 | 1,108 | 50 | 935 | 46 | 246 | 10,577 | 4,795 | 45 | 2,970 | 34 | 5,783 |
| กลาง | 3 | 1,419 | 430 | 30 | 370 | 27 | 28 | 419 | 183 | 44 | 153 | 39 | 31 | 1,838 | 613 | 33 | 523 | 30 | 1,226 |
| ตะวันตก | 2 | 26,605 | 18,305 | 69 | 5,028 | 38 | 9 | 170 | 100 | 59 | 89 | 56 | 11 | 26,775 | 18,405 | 69 | 5,117 | 38 | 8,370 |
| ตะวันออก | 6 | 1,515 | 470 | 31 | 375 | 26 | 54 | 1,118 | 458 | 41 | 396 | 38 | 60 | 2,633 | 928 | 35 | 771 | 31 | 1,705 |
| ใต้ | 4 | 8,194 | 4,637 | 57 | 2,927 | 45 | 44 | 727 | 337 | 46 | 283 | 42 | 48 | 8,922 | 4,974 | 56 | 3,210 | 45 | 3,947 |
| รวม | 35 | 70,926 | 41,721 | 59 | 18,182 | 38 | 461 | 5,828 | 2,857 | 49 | 2,437 | 45 | 496 | 76,754 | 47,578 | 58 | 20,619 | 39 | 32,176 |

(หน่วย : ล้าน ลบ.ม.)

อ่างเก็บน้ำภูมิพล สิริกิติ์ แควน้อยฯ และป่าสักชลสิทธิ์ รวม 4 อ่างฯ มีปริมาณน้ำในอ่างฯ 13,911 ล้าน ลบ.ม. คิดเป็นร้อยละ 56 (ปริมาณน้ำใช้การได้ 7,215 ล้าน ลบ.ม. คิดเป็นร้อยละ 40 ปริมาณน้ำไหลลงอ่าง 11.41 ล้าน ลบ.ม. ปริมาณน้ำระบาย 53.65 ล้าน ลบ.ม. สามารถรับน้ำได้อีก 10,960 ล้าน ลบ.ม.)

| อ่างเก็บน้ำ | ปริมาณน้ำในอ่างฯ | | ปริมาณน้ำใช้การได้ | | ปริมาณน้ำไหลลงอ่างฯ | | ปริมาณน้ำระบาย | | ปริมาณน้ำรับได้อีก |
|------------------|------------------|---------------|--------------------|-------------|---------------------|----------|----------------|----------|--------------------|
| | ปริมาณน้ำ | % ความจุอ่างฯ | ปริมาณน้ำ | % น้ำใช้การ | วันนี้ | เมื่อวาน | วันนี้ | เมื่อวาน | |
| ภูมิพล | 7,954 | 59 | 4,154 | 43 | 2.44 | 0.23 | 25.08 | 25.08 | 5,508 |
| สิริกิติ์ | 5,485 | 58 | 2,635 | 40 | 6.27 | 2.23 | 22.99 | 22.99 | 4,025 |
| ภูมิพล+สิริกิติ์ | 13,439 | 59 | 6,789 | 42 | 8.71 | 2.46 | 48.07 | 48.07 | 9,533 |
| แควน้อยฯ | 269 | 29 | 226 | 25 | 0.44 | 0.44 | 3.89 | 3.89 | 670 |
| ป่าสักชลสิทธิ์ | 203 | 21 | 200 | 21 | 1.28 | 1.28 | 1.73 | 1.73 | 757 |
| รวมทั้งหมด | 13,911 | 56 | 7,215 | 40 | 10.43 | 4.18 | 53.69 | 53.69 | 10,961 |

(หน่วย : ล้าน ลบ.ม.)

อ่างเก็บน้ำขนาดใหญ่ที่อยู่ในเกณฑ์ มากกว่าร้อยละ 80 ของความจุอ่างฯ จำนวน 1 อ่างฯ คือ อ่างฯ ศรีนครินทร์ (82%)

อ่างเก็บน้ำขนาดใหญ่ที่อยู่ในเกณฑ์ น้อยกว่าร้อยละ 30 ของความจุอ่างฯ จำนวน 7 อ่างฯ ได้แก่ อ่างฯ แควน้อยบางระแดน (29%) อ่างฯ แม่มอก (27%) อ่างฯ ห้วยหลวง (28%) อ่างฯ ป่าสักชลสิทธิ์ (21%) อ่างฯ ชุนด่านปราการชล (13%) อ่างฯ คลองสี่แยก (8%) และ อ่างฯ ปราณบุรี (22%)

2.2 สภาพน้ำท่า

แม่น้ำปิง แม่น้ำวัง แม่น้ำยม แม่น้ำมูล แม่น้ำบางปะกง แม่น้ำท่าตะเภา แม่น้ำตาปี แม่น้ำโก-ลก ปริมาณน้ำอยู่ในเกณฑ์น้อย
แม่น้ำน่าน ปริมาณน้ำอยู่ในเกณฑ์ปกติ

แม่น้ำเจ้าพระยา สถานี C.2 ปริมาณน้ำไหลผ่าน 437 ลบ.ม./วินาที (เมื่อวาน 484 ลบ.ม./วินาที) ระดับน้ำ +17.74 ม.รทก. ต่ำกว่าตลิ่ง 7.96 ม.

เขื่อนเจ้าพระยา สถานี C.13 ปริมาณน้ำไหลผ่าน 100 ลบ.ม./วินาที (เมื่อวาน 110 ลบ.ม./วินาที) ระดับน้ำเหนือเขื่อน +15.66 ม.รทก. (เมื่อวาน +15.83 ม.รทก.) ระดับน้ำท้ายเขื่อน +5.59 ม.รทก. (เมื่อวาน +6.70 ม.รทก.)

รับน้ำเข้าระบบส่งน้ำทุ่งฝั่งตะวันออก รวม 167 ลบ.ม./วินาที (เมื่อวาน 175 ลบ.ม./วินาที) โดยผ่านคลองชัยนาทป่าสัก (ปตร.มโนรมย์) 122 ลบ.ม./วินาที คลองชัยนาท-อยุธยา (ปตร.มหาราช) 45 ลบ.ม./วินาที

แม่น้ำป่าสัก เขื่อนพระรามหก 6 ลบ.ม./วินาที (เมื่อวาน 6 ลบ.ม./วินาที) รับน้ำเข้าคลองระพีพัฒน์ 103 ลบ.ม./วินาที (เมื่อวาน 117 ลบ.ม./วินาที) ผ่านคลองระพีพัฒน์แยกตก (ปตร.พระศรีศิลป์) 22 ลบ.ม./วินาที และผ่านคลองระพีพัฒน์แยกใต้ (ปตร.พระศรีเสาวภาค) 51 ลบ.ม./วินาที

รับน้ำเข้าระบบส่งน้ำทุ่งฝั่งตะวันตก รวม 204 ลบ.ม./วินาที (เมื่อวาน 248 ลบ.ม./วินาที) โดยผ่านคลองมะขามเฒ่าอุทุมพร (ปตร.มะขามเฒ่า-อุทุมพร) 23 ลบ.ม./วินาที คลองมะขามเฒ่ากระเสียว (ปตร.มะขามเฒ่า-กระเสียว) 8 ลบ.ม./วินาที แม่น้ำสุพรรณ (ปตร.พลเทพ) 70 ลบ.ม./วินาที แม่น้ำน้อย (ปตร.บรมธาตุ) 71 ลบ.ม./วินาที และคลองเล็กอื่น ๆ 32 ลบ.ม./วินาที

แม่น้ำเจ้าพระยา อ.สามโคก จ.ปทุมธานี สถานี C.29B ปริมาณน้ำไหลผ่านเฉลี่ย 173 ลบ.ม./วินาที (เมื่อวาน 146 ลบ.ม./วินาที)

2.3 คุณภาพน้ำ

กรมชลประทาน ติดตามตรวจสอบและเฝ้าระวังคุณภาพน้ำ (ค่าความเค็ม) ในแม่น้ำเจ้าพระยา

| แม่น้ำ | จุดเฝ้าระวัง | ค่าความเค็ม (กรัม/ลิตร) | | | | | | | เกณฑ์ | หมายเหตุ |
|-----------|-----------------------------|-------------------------|-----------|-----------|-----------|-----------|-----------|-----------|-------|---|
| | | 1 พ.ค. 69 | 2 พ.ค. 69 | 3 พ.ค. 69 | 4 พ.ค. 69 | 5 พ.ค. 69 | 6 พ.ค. 69 | 7 พ.ค. 69 | | |
| เจ้าพระยา | ปากคลองสำแล จ.ปทุมธานี | 0.12 | 0.12 | 0.13 | 0.13 | 0.13 | 0.13 | 0.13 | ปกติ | - เกณฑ์เฝ้าระวัง 0.25 กรัม/ลิตร - เกณฑ์มาตรฐานในการผลิตน้ำประปา 0.50 กรัม/ลิตร |
| เจ้าพระยา | ทำนบกุ่มบุรี จ.นนทบุรี | 0.13 | 0.13 | 0.15 | 0.15 | 0.15 | 0.15 | 0.15 | ปกติ | |
| เจ้าพระยา | ทำนบกุ่มชลประทานสามเสน กทม. | 0.14 | 0.14 | 0.21 | 0.21 | 0.21 | 0.21 | 0.21 | ปกติ | - เกณฑ์เฝ้าระวังเพื่อการเกษตร 2.00 กรัม/ลิตร |

ที่มา: ฝ่ายตะกอนและคุณภาพน้ำ ส่วนอุทกวิทยา สำนักบริหารจัดการน้ำและอุทกวิทยา

2.4 สถานการณ์น้ำโขง

| สถานี | ระดับตลิ่ง | ระดับน้ำ 6 พ.ค. 69 | + สูงกว่าตลิ่ง - ต่ำกว่าตลิ่ง |
|--------------------------|------------|-----------------------|----------------------------------|
| อ.เชียงแสน จ.เชียงราย | 12.80 | 3.23 | -9.57 |
| อ.เชียงคาน จ.เลย | 16.00 | 6.03 | -9.97 |
| อ.เมือง จ.หนองคาย | 12.20 | 2.26 | -9.94 |
| อ.เมือง จ.นครพนม | 12.00 | 2.17 | -9.83 |
| อ.เมือง จ.มุกดาหาร | 12.50 | 2.49 | -10.01 |
| อ.โขงเจียม จ.อุบลราชธานี | 14.50 | 2.93 | -11.57 |

หมายเหตุ ข้อมูลจาก www.drw.go.th

3. การเพาะปลูกพืชฤดูแล้ง ปี 2568/69

แผนการเพาะปลูกพืชฤดูแล้ง ปี 2568/69

ทั้งประเทศ จำนวน 15.60 ล้านไร่ แบ่งเป็น ข้าว 12.86 ล้านไร่ พืชไร่-พืชผัก 2.74 ล้านไร่

ลุ่มเจ้าพระยา จำนวน 8.59 ล้านไร่ แบ่งเป็น ข้าว 7.80 ล้านไร่ พืชไร่-พืชผัก 0.79 ล้านไร่

ผลการเพาะปลูกพืชฤดูแล้ง ปี 2568/69 (ข้อมูล ณ วันที่ 29 เมษายน 2569)

ทั้งประเทศ จำนวน 16.51 ล้านไร่ แบ่งเป็น ข้าว 14.65 ล้านไร่ พืชไร่-พืชผัก 1.84 ล้านไร่

ลุ่มเจ้าพระยา จำนวน 9.48 ล้านไร่ แบ่งเป็น ข้าว 8.95 ล้านไร่ พืชไร่-พืชผัก 0.51 ล้านไร่

| ขอบเขตพื้นที่ | พื้นที่แหล่งน้ำ | แผนการเพาะปลูก ปี 2568/69 | | | สถานการณ์การเพาะปลูก ปี 2568/69 | | | % ผลปลูก ข้าวรอบ 2 เทียบกับแผน |
|----------------------------------|-----------------|---------------------------|---------------|-------|---------------------------------|---------------|----------------|--------------------------------------|
| | | ข้าวรอบที่ 2 | พืชไร่ พืชผัก | รวม | ข้าวรอบที่ 2 | พืชไร่ พืชผัก | รวม ทั้งหมด | |
| ทั้งประเทศ (77 จังหวัด) | ในเขตชลประทาน | 10.05 | 0.67 | 10.72 | 10.25 | 0.68 | 10.95 | 102 |
| | นอกเขตชลประทาน | 2.81 | 2.07 | 4.88 | 4.40 | 1.16 | 5.56 | 157 |
| | รวม | 12.86 | 2.74 | 15.60 | 14.65 | 1.84 | 16.51 | 114 |
| ลุ่มน้ำเจ้าพระยา (22 จังหวัด) | ในเขตชลประทาน | 6.27 | 0.08 | 6.35 | 6.40 | 0.10 | 6.52 | 102 |
| | นอกเขตชลประทาน | 1.53 | 0.71 | 2.24 | 2.55 | 0.41 | 2.96 | 167 |
| | รวม | 7.80 | 0.79 | 8.59 | 8.95 | 0.51 | 9.48 | 115 |

4. ผลกระทบด้านการเกษตร

4.1 วิกฤตภัย ช่วงภัย 20 ก.พ. 69 – ปัจจุบัน

ด้านพืช ได้รับผลกระทบ 20 จังหวัด ได้แก่ จังหวัดกำแพงเพชร เชียงใหม่ ตาก น่าน แม่ฮ่องสอน ลำปาง ลำพูน พิจิตร เพชรบูรณ์ แพร่ สุโขทัย อุตรดิตถ์ อุทัยธานี นครพนม อุบลราชธานี จันทบุรี ตราด ฉะเชิงเทรา ตรัง และสงขลา เกษตรกร 4,064 ราย พื้นที่ได้รับผลกระทบ 14,176 ไร่ แบ่งเป็น ข้าว 466 ไร่ พืชไร่และพืชผัก 11,632 ไร่ ไม้ผล ไม้ยืนต้น และอื่นๆ 2,078 ไร่

สำรวจพบความเสียหาย เกษตรกร 1,165 ราย พื้นที่ 7,055 ไร่ แบ่งเป็น ข้าว 55 ไร่ พืชไร่และพืชผัก 6,845 ไร่ ไม้ผล ไม้ยืนต้น และอื่นๆ 155 ไร่ วงเงิน 14,255,612 บาท **ช่วยเหลือแล้ว** เกษตรกร 114 ราย พื้นที่ 202 ไร่ วงเงิน 523,851 บาท (ข้อมูล ณ วันที่ 29 เม.ย. 69)

ด้านประมง ด้านปศุสัตว์ ไม่ได้รับผลกระทบ

4.2 อุทกภัย (ภาคใต้) ช่วงภัย 11 พ.ย. 68 – ปัจจุบัน

ด้านพืช ได้รับผลกระทบ 9 จังหวัด ได้แก่ จังหวัดตรัง นครศรีธรรมราช นราธิวาส ปัตตานี พัทลุง ยะลา สงขลา สตูล และจังหวัดสุราษฎร์ธานี เกษตรกร 242,791 ราย พื้นที่ได้รับผลกระทบ 207,948 ไร่ แบ่งเป็น ข้าว 67,372 ไร่ พืชไร่และพืชผัก 11,981 ไร่ ไม้ผล ไม้ยืนต้น และอื่นๆ 128,595 ไร่ **สำรวจพบความเสียหาย** เกษตรกร 19,480 ราย พื้นที่ 63,120 ไร่ แบ่งเป็น ข้าว 43,214 ไร่ พืชไร่และพืชผัก 2,938 ไร่ ไม้ผล ไม้ยืนต้น และอื่นๆ 16,968 ไร่ วงเงิน 132,411,502 บาท **ช่วยเหลือแล้ว** เกษตรกร 9,623 ราย พื้นที่ 25,876 ไร่ วงเงิน 59,829,380 บาท (ข้อมูล ณ วันที่ 29 เม.ย. 69)

ด้านประมง ได้รับผลกระทบ 9 จังหวัด ได้แก่ จังหวัดตรัง นครศรีธรรมราช นราธิวาส ปัตตานี พัทลุง ยะลา สงขลา สตูล และจังหวัดสุราษฎร์ธานี เกษตรกร 9,085 ราย พื้นที่เพาะเลี้ยงสัตว์น้ำได้รับผลกระทบ 15,505 ไร่ แบ่งเป็น บ่อปลา 7,637 ไร่ บ่อกุ้ง 7,868 ไร่ กระจก 122,655 ตรม. **สำรวจพบความเสียหาย** เกษตรกร 8,330 ราย พื้นที่ 13,429 ไร่ แบ่งเป็น บ่อปลา 6,629 ไร่ บ่อกุ้ง 6,800 ไร่ กระจก 104,873 ตรม. วงเงิน 156,259,525 บาท **ช่วยเหลือแล้ว** เกษตรกร 2,453 ราย พื้นที่ 2,761 ไร่ กระจก 12,461 ตรม. วงเงิน 33,141,067 บาท (ข้อมูล ณ วันที่ 29 เม.ย. 69)

ด้านปศุสัตว์ ได้รับผลกระทบ 10 จังหวัด ได้แก่ จังหวัดชุมพร ตรัง นครศรีธรรมราช นราธิวาส ปัตตานี พัทลุง ยะลาสงขลา สตูล และจังหวัดสุราษฎร์ธานี เกษตรกร 213,567 ราย สัตว์ได้รับผลกระทบ 13,975,659 ตัว แบ่งเป็น โค 437,706 ตัว กระบือ 8,145 ตัว สุกร 275,715 ตัว แพะ/แกะ 211,061 ตัว และสัตว์ปีก 13,043,032 ตัว แปลงหญ้า 8,176 ไร่ **สำรวจพบความเสียหาย** เกษตรกร 2,679 ราย สัตว์ตาย/สูญหาย 196,190 ตัว แบ่งเป็น โค 4,305 ตัว กระบือ 617 ตัว สุกร 998 ตัว แพะ/แกะ 1,523 ตัว สัตว์ปีก 188,747 ตัว แปลงหญ้า 131 ไร่ วงเงิน 128,204,213 บาท **ช่วยเหลือแล้ว** เกษตรกร 560 ราย สัตว์ตาย/สูญหาย 21,750 ตัว แปลงหญ้า 41 ไร่ วงเงิน 13,934,635 บาท (ข้อมูล ณ วันที่ 29 เม.ย. 69)

4.3 อุทกภัย ช่วงภัย 23 ส.ค. 68 – 11 พ.ย. 68

ด้านพืช ได้รับผลกระทบ 53 จังหวัด ได้แก่ จังหวัดกำแพงเพชร เชียงราย เชียงใหม่ ตาก นครสวรรค์ น่าน พะเยา พิจิตร พิษณุโลก เพชรบูรณ์ แพร่ แม่ฮ่องสอน ลำปาง ลำพูน สุโขทัย อุตรดิตถ์ อุทัยธานี กาฬสินธุ์ ขอนแก่น ชัยภูมิ นครราชสีมา มหาสารคาม มุกดาหาร ยโสธร ร้อยเอ็ด เลย สกลนคร ศรีสะเกษ สุรินทร์ บุรีรัมย์หนองคาย หนองบัวลำภู อ่างทอง ฉะเชิงเทรา นครนายก ปราจีนบุรี และจังหวัดนครศรีธรรมราช เกษตรกร 248,732 ราย พื้นที่ได้รับผลกระทบ 1,697,656 ไร่ แบ่งเป็น ข้าว 1,367,698 ไร่ พืชไร่และพืชผัก 314,320 ไร่ ไม้ผล ไม้ยืนต้น และอื่นๆ 15,637 ไร่ **สำรวจพบความเสียหายแล้ว** เกษตรกร 167,352 ราย พื้นที่ 1,256,360 ไร่ แบ่งเป็น ข้าว 1,084,149 ไร่ พืชไร่และพืชผัก 163,780 ไร่ ไม้ผล ไม้ยืนต้น และอื่น ๆ 8,430 ไร่ คิดเป็นเงิน 1,811,167,293 บาท **ช่วยเหลือแล้ว** เกษตรกร 147,911 ราย พื้นที่ 1,078,869 ไร่ วงเงิน 1,560,534,302 บาท (ข้อมูล ณ วันที่ 29 เม.ย. 69)

ด้านประมง ได้รับผลกระทบ 37 จังหวัด ได้แก่ จังหวัดกำแพงเพชร เชียงใหม่ ตาก นครสวรรค์ พิษณุโลก เพชรบูรณ์ แม่ฮ่องสอน ลำปาง สุโขทัย อุตรดิตถ์ อุทัยธานี กาฬสินธุ์ ขอนแก่น ชัยภูมิ นครราชสีมา มุกดาหาร ยโสธร ร้อยเอ็ด เลย ศรีสะเกษ สุรินทร์ บุรีรัมย์ หนองบัวลำภู อุตรดิตถ์ อุบลราชธานี ชัยนาท นครปฐม พระนครศรีอยุธยา สระบุรี สิงห์บุรี สมุทรปราการ สุพรรณบุรี อ่างทอง ฉะเชิงเทรา นครนายก ปราจีนบุรี และจังหวัดนครศรีธรรมราช เกษตรกร 7,458 ราย พื้นที่เพาะเลี้ยงสัตว์น้ำได้รับผลกระทบ 14,886 ไร่ แบ่งเป็น บ่อปลา 11,871 ไร่ บ่อกุ้ง 3,015 ไร่ กระจก 7,136 ตรม. **สำรวจพบความเสียหายแล้ว** เกษตรกร 7,458 ราย พื้นที่ 14,886 ไร่ แบ่งเป็น บ่อปลา 11,871 ไร่ บ่อกุ้ง 3,015 ไร่ กระจก 7,136 ตรม. วงเงิน 93,776,583 บาท **ช่วยเหลือแล้ว** เกษตรกร 6,131 ราย พื้นที่ 11,180 ไร่ กระจก 5,567 ตรม. วงเงิน 75,780,748 บาท (ข้อมูล ณ วันที่ 29 เม.ย. 69)

ด้านปศุสัตว์ ได้รับผลกระทบ 34 จังหวัด ได้แก่ จังหวัดกำแพงเพชร เชียงใหม่ ตาก นครสวรรค์ น่าน พิจิตร พิษณุโลก เพชรบูรณ์ แพร่ แม่ฮ่องสอน ลำปาง ลำพูน สุโขทัย อุตรดิตถ์ อุทัยธานี ขอนแก่น ชัยภูมิ นครราชสีมา มหาสารคาม ยโสธร ร้อยเอ็ด ศรีสะเกษ สุรินทร์

หนองคาย หนองบัวลำภู อุดรธานี อุบลราชธานี ชัยนาท ปทุมธานี พระนครศรีอยุธยา ระยอง สุพรรณบุรี สิงห์บุรี และจังหวัดปราจีนบุรี เกษตรกร 40,127 ราย สัตว์ได้รับผลกระทบ 9,118,324 ตัว แบ่งเป็น โค 148,236 ตัว กระบือ 28,753 ตัว สุกร 109,665 ตัว แพะ/แกะ 15,449 ตัว และสัตว์ปีก 8,816,221 ตัว แผลงหญ้า 8,484 ไร่ **สำรวจพบความเสียหายแล้ว** เกษตรกร 436 ราย สัตว์ตายและสูญหาย 16,240 ตัว แบ่งเป็น โค 53 ตัว กระบือ 7 ตัว สุกร 53 ตัว แพะ/แกะ 51 ตัว และสัตว์ปีก 16,240 ตัว แผลงหญ้า 559 ไร่ วงเงิน 2,708,300 บาท **ช่วยเหลือแล้ว** เกษตรกร 340 ราย สัตว์ตาย/สูญหาย 12,771 ตัว แผลงหญ้า 559 ไร่ วงเงิน 2,690,300 บาท (ข้อมูล ณ วันที่ 29 เม.ย. 69)

5. การปฏิบัติการฝนหลวง

กรมฝนหลวงและการบินเกษตร เปิดปฏิบัติการฝนหลวง ประจำปี 2569 ได้จัดตั้งหน่วยปฏิบัติการฝนหลวง 6 หน่วยฯ ได้แก่ หน่วยฯ พิษณุโลก นครสวรรค์ บุรีรัมย์ จันทบุรี ประจวบคีรีขันธ์ และหน่วยฯ สุราษฎร์ธานี เพื่อช่วยเหลือพื้นที่การเกษตรสร้างความชุ่มชื้นให้กับป่าไม้ เติมน้ำต้นทุนให้กับอ่างเก็บน้ำและเขื่อนต่างๆ ป้องกันการเกิดไฟป่าและบรรเทาปัญหาหมอกควันยับยั้งการเกิดพายุลูกเห็บ รวมทั้งสถานการณ์ PM 2.5

สรุปผลการปฏิบัติการฝนหลวง ประจำวันที่ 30 เมษายน 2569

- **ภารกิจปฏิบัติการฝนหลวง เพื่อป้องกันและแก้ไขภัยแล้ง** มีเป้าหมายเพื่อช่วยเหลือบริเวณพื้นที่ จังหวัดลพบุรี สระบุรี นครสวรรค์ กาญจนบุรี อุทัยธานี สุพรรณบุรี ชลบุรี ระยอง จันทบุรี ราชบุรี เพชรบุรี และประจวบคีรีขันธ์ ทำให้มีฝนตกบริเวณพื้นที่การเกษตร จังหวัดลพบุรี (ชัยบาดาล โคกเจริญ เมืองลพบุรี พัฒนานิคม ท่าหลวง โคกสำโรง) สระบุรี (แก่งคอย มวกเหล็ก วังม่วง) กาญจนบุรี (บ่อพลอย ห้วยกระเจา หนองปรือ ศรีสวัสดิ์) อุทัยธานี (หนองฉาง บ้านไร่ ลานสัก) สุพรรณบุรี (ด่านช้าง อุทอง) ชลบุรี (บ่อทอง) ระยอง (เขาชะเมา) จันทบุรี (ท่าใหม่ แก่งหางแมว นายายอาม) ราชบุรี (สวนผึ้ง จอมบึง บ้านคา) เพชรบุรี (หนองหญ้าปล้อง แก่งกระจาน ท่ายาง) ประจวบคีรีขันธ์(หัวหิน กุยบุรี สามร้อยยอด)

- **ภารกิจปฏิบัติการฝนหลวง เพื่อเติมน้ำต้นทุนให้เขื่อนกักเก็บน้ำ** ทำให้มีฝนตกบริเวณพื้นที่ลุ่มรับน้ำ เขื่อนป่าสักชลสิทธิ์ (ลพบุรี) เขื่อนกระเสียว (สุพรรณบุรี) เขื่อนแก่งกระจาน (เพชรบุรี) เขื่อนปราณบุรี (ประจวบคีรีขันธ์) เขื่อนประแสร์ (ระยอง) และอ่างเก็บน้ำขนาดกลาง/ขนาดเล็ก จำนวน 7 อ่าง

- **ปฏิบัติการเพื่อบรรเทาหมอกควันและไฟป่า** ทำให้มีฝนตกบริเวณพื้นที่ป่าไม้ จังหวัดกาญจนบุรี (ศรีสวัสดิ์)

สรุปผลรวมปฏิบัติการตั้งแต่เริ่มตั้งหน่วยปฏิบัติการฝนหลวง (ตั้งแต่วันที่ 1 มีนาคม – 30 เมษายน 2569)

การปฏิบัติการฝนหลวง (ภารกิจป้องกันและแก้ไขปัญหากลภัยแล้งและเติมน้ำต้นทุนให้เขื่อนกักเก็บน้ำ) ขึ้นปฏิบัติการ 53 วัน จำนวน 446 เที่ยวบิน (633:40 ชั่วโมงบิน) ปริมาณการใช้สารฝนหลวง 372.20 ตัน **ปฏิบัติการช่วยเหลือพื้นที่การเกษตร 33 จังหวัด** ได้แก่ จังหวัดเพชรบูรณ์ อุทัยธานี สุพรรณบุรี ฉะเชิงเทรา นครสวรรค์ กาญจนบุรี ลพบุรี สระบุรี ชัยนาท นครราชสีมา จันทบุรี สระแก้ว ชลบุรี ตรวาท เพชรบุรี ประจวบคีรีขันธ์ ตรัง ชุมพร สตูล นครศรีธรรมราช สุราษฎร์ธานี พังงา กระบี่ ระนอง ยะลา นราธิวาส สงขลา พัทลุง ราชบุรี ระยอง ปัตตานี ปราจีนบุรี และบุรีรัมย์ **ปฏิบัติการเติมน้ำพื้นที่ลุ่มรับน้ำกักเก็บน้ำ** ขนาดใหญ่ 12 แห่ง และอ่างขนาดกลาง/เล็ก 51 แห่ง

6. สถานการณ์ศัตรูพืชระบาด (ข้อมูล ณ วันที่ 25 มี.ค. 69)

| ชนิดพืช | ศัตรูพืช | สถานการณ์ | การดำเนินงาน |
|---------|--|---|---|
| ข้าว | 1. หนอนห่อใบข้าว 2. เพลี้ยกระโดดสีน้ำตาล 3. เพลี้ยไฟ 4. โรคไหม้ข้าว | พื้นที่ระบาด 3 จังหวัด (พิจิตร หนองคาย และยะลา) จำนวน 66 ไร่ พื้นที่ระบาดลดลง 463 ไร่ พื้นที่ระบาด 6 จังหวัด (เพชรบูรณ์ อุดรดิตถ์ ชัยภูมิ ขอนแก่น สุรินทร์ และลพบุรี) จำนวน 171 ไร่ การระบาดเพิ่มขึ้น 96 ไร่ พื้นที่ระบาด 2 จังหวัด (ปราจีนบุรี และเพชรบูรณ์) จำนวน 21 ไร่ การระบาดคงที่ พื้นที่ระบาด 11 จังหวัด (นครสวรรค์ สุโขทัย ขอนแก่น ชัยภูมิ บุรีรัมย์ ร้อยเอ็ด สกลนคร หนองคาย ชัยนาท ชลบุรี และราชบุรี) จำนวน 475 ไร่ การระบาดลดลง 7 ไร่ | - หมั่นสำรวจแปลงนาอย่างสม่ำเสมอ กำจัดพืชอาศัย และเมื่อตรวจพบผีเสื้อหนอนห่อใบข้าว และพบใบข้าวถูกทำลายในข้าวอายุ 15-40 วัน ให้ใช้สารฆ่าแมลงประเภทดูดซึม - ควบคุมระดับน้ำในนาข้าว แบบเปียกสลับแห้ง เมื่อตรวจพบเพลี้ยกระโดดสีน้ำตาลตัวเต็มวัย ให้ใช้สารกำจัดแมลง - กำจัดวัชพืชในนาข้าว เมื่อตรวจพบเพลี้ยไฟตัวเต็มวัยให้หว่านปุ๋ยยูเรียเพื่อเร่งการเจริญเติบโตของต้นข้าว - ถ้าพบอาการของโรคไหม้ข้าวแนะนำให้ใช้ชีวภัณฑ์ ดังนี้ ฟันเชื้อบีเอส (บาซิลลัส ซับทีลิส) อัตราตามคำแนะนำในฉลาก ฟันเชื้อราไตรโคเดอร์มา อัตรา 1 กิโลกรัม/น้ำ 200 ลิตร - เผาตอซังหลังการเก็บเกี่ยว ไช้หน้าท่วมและไถดินเพื่อทำลาย |

| ชนิดพืช | ศัตรูพืช | สถานการณ์ | การดำเนินงาน |
|---------|---|--|--|
| | 5. หนอนกอข้าว 6. โรคขอบใบแห้ง 7. โรคใบสีส้ม 8. โรคใบขีดสีน้ำตาล 9. เพลี้ยจักจั่นสีเขียว | พื้นที่ระบาด 5 จังหวัด (กาฬสินธุ์ ขอนแก่น บุรีรัมย์ สกลนคร และยะลา) จำนวน 19 ไร่ การระบาดคงที่ พื้นที่ระบาด 3 จังหวัด (กำแพงเพชร บุรีรัมย์ และสงขลา) จำนวน 48 ไร่ การระบาดลดลง 1 ไร่ พื้นที่ระบาด 1 จังหวัด (กาฬสินธุ์) จำนวน 9 ไร่ การระบาดคงที่ พื้นที่ระบาด 4 จังหวัด (บุรีรัมย์ ร้อยเอ็ด สกลนคร และอุบลราชธานี) จำนวน 40 ไร่ การระบาดคงที่ พื้นที่ระบาด 1 จังหวัด (กาฬสินธุ์) จำนวน 3 ไร่ พื้นที่ระบาดคงที่ | หนอนและดักแด้ของหนอนกอข้าวที่อยู่ตามตอซัง - ใช้ชีวภัณฑ์ในการป้องกันการเกิดโรค เช่น เชื้อบีเอส (บาซิลลัส ซับทีลีส) หากพบอาการของโรครุนแรงให้พ่นทุก 7 วัน เมื่อเริ่มพบอาการของโรคบนใบข้าว แนะนำให้ใช้สารป้องกันกำจัดโรคพืช - กำจัดวัชพืช และพืชอาศัยของเชื้อไวรัสและแมลงพาหะนำโรค ใช้สารป้องกันกำจัดแมลงพาหะ - สามารถลดความรุนแรงของโรค โดยใช้ไปแตสซีมคอลลอยด์ หากพบโรคระบาดของโรครุนแรงในระยะแตกกอ ให้ฉีดพ่นด้วยสารป้องกันกำจัดเชื้อรา - ใช้แสงไฟล่อแมลงและทำลายเมื่อมีการระบาดรุนแรง ปลุกข้าวพร้อม ๆ กัน และปล่อยพื้นที่ว่างไว้ระยะหนึ่งเพื่อตัดวงจรชีวิตของแมลง |
| มะพร้าว | 1. ดั้วแรด 2. หนอนหัวดำ 3. แมลงดำหนาม 4. โรสี้ขามะพร้าว 5. ดั้วงวง | พื้นที่ระบาด 29 จังหวัด (พิจิตร ขอนแก่น ตราด นครราชสีมา บุรีรัมย์ ร้อยเอ็ด อุบลราชธานี กรุงเทพมหานคร จันทบุรี ฉะเชิงเทรา ชลบุรี ระยอง สมุทรปราการ กาญจนบุรี นครปฐม ประจวบคีรีขันธ์ เพชรบุรี ราชบุรี สมุทรสงคราม สมุทรสาคร กระบี่ ชุมพร นครศรีธรรมราช พังงา ภูเก็ต ระนอง สงขลา สตูล และสุราษฎร์ธานี) จำนวน 6,312 ไร่ การระบาดเพิ่มขึ้น 47 ไร่ พื้นที่ระบาด 40 จังหวัด (พิจิตร เพชรบูรณ์ สุโขทัย กาฬสินธุ์ ขอนแก่น นครพนม นครราชสีมา บุรีรัมย์ ยโสธร ร้อยเอ็ด สกลนคร สุรินทร์ หนองคาย อำนาจเจริญ อุตรธานี อุบลราชธานี ชัยนาท กรุงเทพมหานคร จันทบุรี ฉะเชิงเทรา ชลบุรี ตราด ระยอง สมุทรปราการ สระแก้ว กาญจนบุรี ประจวบคีรีขันธ์ เพชรบุรี ราชบุรี สมุทรสงคราม สมุทรสาคร กระบี่ ชุมพร นครศรีธรรมราช ปัตตานี พังงา ภูเก็ต สงขลา สตูล และสุราษฎร์ธานี) จำนวน 27,893 ไร่ การระบาดเพิ่มขึ้น 36 ไร่ พื้นที่ระบาด 26 จังหวัด (เพชรบูรณ์ นครพนม นครราชสีมา บุรีรัมย์ ร้อยเอ็ด อุตรธานี จันทบุรี อุบลราชธานี กรุงเทพมหานคร ฉะเชิงเทรา ชลบุรี ตราด ระยอง สมุทรปราการ ประจวบคีรีขันธ์ เพชรบุรี สมุทรสงคราม กระบี่ ชุมพร ตรัง พังงา นครศรีธรรมราช ภูเก็ต สงขลา สตูล และสุราษฎร์ธานี) จำนวน 6,380 ไร่ การระบาดเพิ่มขึ้น 22 ไร่ พื้นที่ระบาด 20 จังหวัด (กาฬสินธุ์ ขอนแก่น ตราด นครราชสีมา บุรีรัมย์ กรุงเทพมหานคร ชัยนาท จันทบุรี ฉะเชิงเทรา ชลบุรี สมุทรปราการ สระแก้ว นครปฐม ประจวบคีรีขันธ์ เพชรบุรี สมุทรสงคราม สมุทรสาคร ชุมพร นครศรีธรรมราช และสงขลา) จำนวน 928 ไร่ การระบาดเพิ่มขึ้น 13 ไร่ พื้นที่ระบาด 19 จังหวัด (กาฬสินธุ์ ขอนแก่น | - ตัดทะลายและขุดตอมะพร้าวที่โรสี้ขามะพร้าวเข้าทำลายนำไปเผาทำลายนอกแปลง ให้เน้นพ่นสารฆ่าไรในระยะมะพร้าวติดจั่นจนถึงระยะผลขนาดเล็ก ห่างกันประมาณ 1 สัปดาห์ ควรใช้สารเคมีตามคำแนะนำของกรมวิชาการเกษตร โดยเลือกสารชนิดใดชนิดหนึ่ง ผสมน้ำ 20 ลิตร พ่นทุก 7 วัน - ปล่อยแตนเบียนบราคอน เพื่อควบคุมระยะหนอนของหนอนหัวดำ หรือปล่อยแตนเบียนไซทริโครแกรมมา เพื่อควบคุมระยะไข่ของหนอนหัวดำ ใช้สารเคมีอิมามิกติน-เบนโซเอท โดยมะพร้าวที่มีความสูงมากกว่า 12 เมตร ฉีดเข้าลำต้น และมะพร้าวที่มีความสูงน้อยกว่า 12 เมตร เช่น มะพร้าวหน้าหอม มะพร้าวเกะทิ และมะพร้าวที่ทำน้ำตาลให้ใช้วิธีการพ่นสารทางใบ - ตัดยอดมะพร้าวที่ถูกหนอนและตัวเต็มวัยของแมลงดำหนามกัดกินไปเผาทำลาย ปล่อยแตนเบียนอะซีโคเดส ควบคุมหนอนแมลงดำหนามมะพร้าว หรือแตนเบียนเตตระสติคัส ควบคุมดักแด้แมลงดำหนามมะพร้าว และอนุรักษ์ศัตรูธรรมชาติ เช่น แมลงหางหนีบ - ใช้ตาข่ายดักจับด้วงงวงในระยะตัวเต็มวัยมาทำลาย ทำกองล่อโดยใช้เชื้อราเมตาไธไซม เพื่อกำจัดด้วงงวงในระยะหนอนและดักแด้ ใช้น้ำมันหล่อลื่นเครื่องยนต์ที่ใช้แล้ว หรือชันผสมกับน้ำมันยาง ทาบริเวณแผลโคนต้นหรือลำต้นมะพร้าว เพื่อป้องกันการวางไข่ของด้วงงวงมะพร้าว - ใช้กับดักฟีโรโมนล่อด้วงแรดในระยะตัวเต็มวัยมาทำลาย ใช้ตาข่ายหรือแหจับปลามาซึ่งวางทิศทางล่อดักจับด้วงแรดในระยะตัวเต็มวัยมาทำลาย ทำกองล่อโดยใช้เชื้อราเมตาไธไซม อัตรา 800 กรัม/กองล่อ ผสมกับปุ๋ยคอกและมะพร้าวสับ อัตราส่วน 0.5 : 1 เพื่อกำจัดด้วงแรดในระยะหนอนและดักแด้ หากพบการระบาดรุนแรงใช้สารเคมีตามคำแนะนำของกรมวิชาการเกษตร ดังนี้ ไดอะซินอน 60% EC อัตรา 80 มิลลิลิตร/น้ำ 20 ลิตร ราดบริเวณคอกมะพร้าวตั้งแต่โคนยอดอ่อนลงมาให้เปียก |

| ชนิดพืช | ศัตรูพืช | สถานการณ์ | การดำเนินงาน |
|-----------------|--|--|---|
| | | นครราชสีมา บุรีรัมย์ ร้อยเอ็ด กรุงเทพมหานคร จันทบุรี ฉะเชิงเทรา ชลบุรี ตราด ระยอง พังงา ประจวบคีรีขันธ์ เพชรบุรี ราชบุรี สมุทรสงคราม สมุทรสาคร นครศรีธรรมราช และสุราษฎร์ธานี) จำนวน 721 ไร่ การระบาดเพิ่มขึ้น 30 ไร่ | |
| ปาล์ม น้ำมัน | 1. หนอนปลอกเล็ก 2. หนอนหัวดำ 3. ตัวงแตร 4. ตัวงูหลาย 5. โรคกล้าต้นเน่า 6. โรคทะลายเน่า 7. โรคใบจุด 8. โรคใบจุดสาหร่าย | พื้นที่ระบาด 7 จังหวัด (พิจิตร ชลบุรี ระยอง กระบี่ ชุมพร นครศรีธรรมราช และสุราษฎร์ธานี) จำนวน 746 ไร่ การระบาดเพิ่มขึ้น 3 ไร่ พื้นที่ระบาด 5 จังหวัด (สกลนคร จันทบุรี ฉะเชิงเทรา ชลบุรี และนครศรีธรรมราช) จำนวน 432 ไร่ การระบาดคงที่ พื้นที่ระบาด 15 จังหวัด (ร้อยเอ็ด สระบุรี จันทบุรี ฉะเชิงเทรา ชลบุรี ระยอง กระบี่ ชุมพร ตรัง พังงา นครศรีธรรมราช ระนอง สงขลา สตูล และสุราษฎร์ธานี) จำนวน 1,133 ไร่ การระบาดเพิ่มขึ้น 94 ไร่ พื้นที่ระบาด 9 จังหวัด (จันทบุรี ตราด กระบี่ ชุมพร ตรัง นครศรีธรรมราช นราธิวาส สงขลา และสุราษฎร์ธานี) จำนวน 346 ไร่ การระบาดลดลง 16 ไร่ พื้นที่ระบาด 11 จังหวัด (กระบี่ ชุมพร จันทบุรี ระยอง ประจวบคีรีขันธ์ ตรัง นครศรีธรรมราช พังงา สงขลา สตูล และสุราษฎร์ธานี) จำนวน 11,308 ไร่ การระบาดเพิ่มขึ้น 52 ไร่ พื้นที่ระบาด 6 จังหวัด (ตราด ยะลา สระแก้ว ชุมพร นครศรีธรรมราช และสุราษฎร์ธานี) จำนวน 1,058 ไร่ การระบาดคงที่ พื้นที่ระบาด 6 จังหวัด (ชุมพร นครศรีธรรมราช นราธิวาส ยะลา สงขลา และสุราษฎร์ธานี) จำนวน 115 ไร่ การระบาดลดลง 1 ไร่ พื้นที่ระบาด 9 จังหวัด (กระบี่ ตรัง สุราษฎร์ธานี พังงา นราธิวาส ชุมพร นครศรีธรรมราช และยะลา) จำนวน 4,085 ไร่ การระบาดลดลง 16 ไร่ | - พ่นเชื้อบีที (Bacillus thuringiensis) พ่นให้ทั่วบริเวณ ใต้ใบและต้องพ่นในช่วงเช้าหรือเย็น เพื่อหลีกเลี่ยงแสงยูวี ที่จะทำลายเชื้อบีที และพ่นติดต่อกัน - ปล่อยแตนเบียนบราคอน (Bracon hebetor) เพื่อควบคุม ระยะหนอนของหนอนหัวดำ - ใช้กับดักฟีโรโมน และใช้ตาข่ายดักจับตัวงแตรในระยะ ตัวเต็มวัยมาทำลาย และทำกองล่อโดยใช้เชื้อรามตาไรเทียม เพื่อกำจัดในระยะดักแด้ และระยะตัวหนอนและดักแด้ - หมั่นทำความสะอาดบริเวณคอปาล์มน้ำมัน และบริเวณ โคนทางใบอย่างสม่ำเสมอ ใช้สารฆ่าแมลงประเภท Carbaryl เช่น เซฟวิน อัตรา 40 กรัม/น้ำ 20 ลิตร หรือคาร์โบซัลแฟน อัตรา 40 มิลลิลิตร/น้ำ 20 ลิตร พ่นให้ทั่วทรงพุ่ม ทุก 7 - 10 วัน ในตอนเย็นก่อนค่ำ - กำจัดวัชพืชหรือพืชอาศัยอื่น ๆ เพื่อลดการสะสมของเชื้อ ในธรรมชาติ และใช้เชื้อราไตรโคเดอร์มาโรคหรือฉีดพ่นบริเวณ รอบโคนต้นและโดยรอบอย่างสม่ำเสมอ - ตัดแต่งทางใบปาล์มน้ำมัน ซอดอกที่ฝ่อ และทะลายที่พบ เป็นโรค แยกต้นกล้าที่เป็นโรคใบจุดออกจากแปลงตัดแต่งใบ ที่เป็นโรคใบจุดนำออกไปเผาทำลายนอกแปลง - ตัดทางใบที่ถูกทำลายแล้วนำไปเผาพื้นที่ เก็บเศษซากพืช นำออกไปทำลายทิ้งนอกแปลง เพื่อไม่ให้เป็นแหล่งแพร่พันธุ์ ปล่อยแตนเบียนบราคอน (Bracon hebetor) เพื่อควบคุม ระยะหนอนของหนอนหัวดำ - ตัดทางใบปาล์มน้ำมันที่เป็นโรคใบจุดสาหร่าย นำไปเผา ทำลายนอกแปลง และหากพบการระบาดรุนแรงให้ใช้ สารเคมีคอปเปอร์ออกไซด์คลอไรด์ อัตรา 50 กรัม/น้ำ 20 ลิตร |
| ยางพารา | 1. โรคครากขาว 2. โรคใบร่วงชนิดใหม่ ของยางพารา 3. โรคใบร่วงยางพารา 4. โรคหน้ายางแห้ง | พื้นที่ระบาด 6 จังหวัด (ตราด กระบี่ ชุมพร ตรัง นครศรีธรรมราช และสุราษฎร์ธานี) จำนวน 1,636 ไร่ การระบาดเพิ่มขึ้น 2 ไร่ พื้นที่ระบาด 15 จังหวัด (น่าน แพร่ สุโขทัย นครพนม บึงกาฬ เลย หนองคาย อุดรธานี กาญจนบุรี กระบี่ นราธิวาส ปัตตานี ยะลา สงขลา และสตูล) จำนวน 1,123,938 ไร่ การระบาดลดลง 312,187 ไร่ พื้นที่ระบาด 7 จังหวัด (สุโขทัย หนองคาย ตราด ชุมพร พังงา ระนอง และสุราษฎร์ธานี) จำนวน 1,051 ไร่ การระบาดคงที่ พื้นที่ระบาด 5 จังหวัด (สกลนคร ตราด ชุมพร ตรัง และสุราษฎร์ธานี) | - คำนะนำวิธีการป้องกันกำจัดโรคครากขาว โดยการขุดคู ล้อมบริเวณต้นที่เป็นโรคขนาดคูกว้าง 30 ซม. ลึก 60 ซม. ไปทางหัวและท้ายในแถวเดียวกันข้างละ 2 ต้น - ส่งเสริมให้เกษตรกรใช้เชื้อราไตรโคเดอร์มา - หากพบการระบาดของโรคใบร่วงชนิดใหม่ของยางพารา รุนแรง ใช้สารเคมีป้องกันกำจัดเชื้อรา - เมื่อสังเกตพบความผิดปกติในการให้น้ำยางของต้นยาง ควรหยุดกรีต 3-6 เดือน แล้วบำรุงใส่ปุ๋ยต้นยาง หรือจนกระทั่ง น้ำยางไหลเป็นปกติเมื่อทำการทดสอบ - เมื่อพบอาการโรคเป็นรอยบุ๋มเพียงเล็กน้อย ใช้สารเคมี ป้องกันกำจัดเชื้อราทาบริเวณที่ถูกทำลาย เพื่อรักษาโรค - เมื่อสังเกตพบความผิดปกติในการให้น้ำยางของต้นยาง |

| ชนิดพืช | ศัตรูพืช | สถานการณ์ | การดำเนินงาน |
|------------------------|---|--|--|
| | 5. โรคนิวตริค 6. โรคคราแป้ง | จำนวน 6,053 ไร่ การระบาดลดลง 1 ไร่ พื้นที่ระบาด 1 จังหวัด (หนองคาย) จำนวน 1,791 ไร่ การระบาดคงที่ พื้นที่ระบาด 3 จังหวัด (สกลนคร ตัง และสตุล) จำนวน 147 ไร่ การระบาดเพิ่มขึ้น 79 ไร่ | เช่น ต้นยางไหลนานผิดปกติและน้ำยางจางลง หรือน้ำยาง หยุดไหลเร็ว หรือน้ำยางหยุดไหลเป็นช่วง ๆ บนหน้ากรีด ควรหยุดกรีด 3 - 6 เดือน แล้วบำรุงใส่ปุ๋ยต้นยาง - ใส่ปุ๋ยเคมีในช่วงปลายฤดูฝนตามคำแนะนำ เพื่อให้ใบที่ผลิ ออกมาใหม่สมบูรณ์และแก่เร็ว พันระยะอ่อนแอต่อการเข้า ทำลายของเชื้อ |
| กาแฟ | 1. หนอนกาแฟสีแดง 2. หนอนเจาะกิ่ง 3. มอดเจาะผลกาแฟ | พื้นที่ระบาด 2 จังหวัด (เชียงใหม่ และตาก) จำนวน 178 ไร่ การระบาดเพิ่มขึ้น 69 ไร่ พื้นที่ระบาด 2 จังหวัด (เชียงใหม่ และตาก) จำนวน 158 ไร่ การระบาดคงที่ พื้นที่ระบาด 5 จังหวัด (เชียงใหม่ แม่ฮ่องสอน ตาก ชุมพร และสงขลา) จำนวน 406 ไร่ การระบาดเพิ่มขึ้น 2 ไร่ | - หากพบการเข้าทำลายของหนอนกาแฟสีแดง/หนอนเจาะกิ่ง ให้ตัดกิ่งและลำต้นออกไปเผาทำลายนอกแปลง และฉีดพ่น สารฆ่าแมลงเพนิโตรไซออน - วางกับดักสารล่อมอดเจาะผลกาแฟ (เมทิลแอลกอฮอล์ : เอทิลแอลกอฮอล์ อัตรา 1 : 1) เดิมสารล่อทุก ๆ 2 สัปดาห์ ใช้เชื้อราบีเวเรีย DOA B18 ผสมสารจับใบฉีดพ่นอย่างน้อย เดือนละ 1 ครั้ง |
| มันสำปะหลัง | 1. โรคนิวตริค มันสำปะหลัง 2. เพลี้ยแป้ง มันสำปะหลัง 3. โรคโคนเน่าหัวเน่า 4. โรคพุ่มแจ้ 5. โรคนิวตริค มันสำปะหลัง 6. โรคนิวตริค 7. เพลี้ยหอยเกล็ด | พื้นที่ระบาด 35 จังหวัด (กำแพงเพชร นครสวรรค์ น่าน พิจิตร เพชรบูรณ์ สุโขทัย อุทัยธานี กาฬสินธุ์ ขอนแก่น ชัยภูมิ นครราชสีมา บุรีรัมย์ มหาสารคาม มุกดาหาร ยโสธร ร้อยเอ็ด สกลนคร สุรินทร์ หนองบัวลำภู อำนาจเจริญ อุดรธานี อุบลราชธานี ชัยนาท ลพบุรี สระบุรี จันทบุรี ฉะเชิงเทรา ชลบุรี ปราจีนบุรี ระยอง สระแก้ว กาญจนบุรี เพชรบุรี ราชบุรี และสุพรรณบุรี) จำนวน 794,502 ไร่ การระบาดลดลง 14,065 ไร่ พื้นที่ระบาด 13 จังหวัด (ขอนแก่น บุรีรัมย์ มุกดาหาร ยโสธร ศรีสะเกษ สกลนคร อุดรธานี อุบลราชธานี จันทบุรี ชลบุรี ระยอง สระแก้ว และกาญจนบุรี) จำนวน 2,656 ไร่ การระบาดลดลง 421 ไร่ พื้นที่ระบาด 2 จังหวัด (ตาก และเพชรบูรณ์) จำนวน 190 ไร่ การระบาดลดลง 10 ไร่ พื้นที่ระบาด 13 จังหวัด (กำแพงเพชร กาฬสินธุ์ นครราชสีมา มุกดาหาร สกลนคร หนองบัวลำภู อุดรธานี จันทบุรี ชลบุรี ระยอง สระแก้ว กาญจนบุรี และราชบุรี) จำนวน 9,284 ไร่ การระบาดเพิ่มขึ้น 1,470 ไร่ พื้นที่ระบาด 13 จังหวัด (อุทัยธานี กาฬสินธุ์ ขอนแก่น นครราชสีมา บุรีรัมย์ มหาสารคาม มุกดาหาร ยโสธร สกลนคร สุรินทร์ อุดรธานี ชลบุรี และกาญจนบุรี) จำนวน 38,940 ไร่ การระบาดเพิ่มขึ้น 3 ไร่ พื้นที่ระบาด 2 จังหวัด (ชัยนาท และสกลนคร) จำนวน 292 ไร่ พื้นที่ระบาดคงที่ พื้นที่ระบาด 6 จังหวัด (กาฬสินธุ์ บุรีรัมย์ ยโสธร สกลนคร จันทบุรี และชลบุรี) จำนวน 527 ไร่ การระบาดเพิ่มขึ้น 519 ไร่ | - ให้ไถและพรวนดิน และใช้ท่อนพันธุ์ที่สะอาด ทำลาย ต้นมันสำปะหลังที่แสดงอาการของโรคนิวตริค - ให้หลีกเลี่ยงการปลูกมันสำปะหลังในช่วงฤดูแล้ง หรือ ฝนทิ้งช่วงเป็นระยะเวลานาน - ไม่ใช้ท่อนพันธุ์จากแหล่งที่พบการระบาดของโรค ทำลาย ต้นมันสำปะหลังที่แสดงอาการ - ขุดหรือถอนต้นที่เป็นโรคไปทำลายนอกแปลง หลีกเลี่ยง การขนย้ายท่อนพันธุ์จากแหล่งที่มีโรคไปสู่แหล่งที่ยังไม่เคย มีการระบาดและกำจัดวัชพืชที่แหล่งพักเชื้อ - ครอบกร่องแปลงปลูกเพื่อไม่ให้ให้น้ำท่วมขัง ก่อนปลูกควรแช่ ท่อนพันธุ์ด้วยเมทาแลกซิล หรือฟอสฟิอิล-อะลูมิเนียม - โรคนิวตริค แนะนำใช้พันธุ์ต้านทาน หรือพันธุ์ที่ทนทานต่อโรค ปานกลาง ในพื้นที่ที่มีโรครุนแรงให้ปลูกพืชหมุนเวียน อายุสั้น เพื่อลดประชากรเชื้อโรคในดิน การใช้สารเคมีเป็นทางเลือก สุดท้าย ควรใช้สารเคมีที่มีองค์ประกอบเป็นพวกทองแดง - ใช้วิธีเขตกรรม เช่น การไถตากดิน ช่วยกำจัดตัวหนอนและ ดักแด้ในดิน การเก็บเศษซากพืชอาหาร เพื่อลดแหล่งอาหาร สามารถช่วยลดประชากรและการขยายพันธุ์ได้ ถ้าในระยะ หนอนขนาดเล็กและพบการระบาดน้อย พ่นด้วยสารชีวภัณฑ์ ดังนี้ เชื้อแบคทีเรีย บาซิลลัส ทูริงเยนซิส อัตรา 80 กรัม หรือ มล./น้ำ 20 ลิตร เชื้อไวรัส วอลโวเลียอีโคโรไวรัส หรือ เอ็นพีวี หนอนกระทุ้งหอม อัตรา 20-30 มล./น้ำ 20 ลิตร โดยพ่นทุก 7 วัน |
| ข้าวโพด เลี้ยงสัตว์ | 1. หนอนกระทุ้งข้าวโพด ลายจุด (fall armyworm) | พื้นที่ระบาด 10 จังหวัด (เชียงใหม่ เพชรบูรณ์ กาฬสินธุ์ ขอนแก่น นครราชสีมา จันทบุรี ชลบุรี | - ควบคุมการระบาดของหนอนกระทุ้งข้าวโพดลายจุด (FAW) แนะนำเกษตรกรหมั่นสำรวจแปลงอย่างสม่ำเสมอ เก็บกลุ่มไข่ |

| ชนิดพืช | ศัตรูพืช | สถานการณ์ | การดำเนินงาน |
|---------|--|--|---|
| | | สระแก้ว ยะลา และสตูล) จำนวน 5,840 ไร่ การระบาดเพิ่มขึ้น 5,640 ไร่ | หรือตัวหนอนทำลายทิ้งนอกแปลง |
| สับปะรด | 1. โรคเหี่ยว | พื้นที่ระบาด 3 จังหวัด (ประจวบคีรีขันธ์ ตรัง และราชบุรี) จำนวน 244 ไร่ การระบาดคงที่ | - ทำความสะอาดแปลง การเตรียมดิน ควรตัดต้นและปักตอกเก่า สับปะรดทิ้งไว้ 2-3 เดือน พร้อมทั้งเก็บซากต้นสับปะรดทำลาย |
| อ้อย | 1. หนอนกออ้อย 2. โรคใบขาว 3. โรคเส้ดำ 4. ตัวหนอนดียว | พื้นที่ระบาด 6 จังหวัด (บุรีรัมย์ อุทัยธานี กาฬสินธุ์ นครราชสีมา อุดรธานี และชลบุรี) จำนวน 1,190 ไร่ การระบาดลดลง 291 ไร่ พื้นที่ระบาด 5 จังหวัด (กาฬสินธุ์ ขอนแก่น นครราชสีมา มหาสารคาม และอุดรธานี) จำนวน 16,642 ไร่ การระบาดลดลง 108 ไร่ พื้นที่ระบาด 1 จังหวัด (อุทัยธานี) จำนวน 155 ไร่ การระบาดคงที่ พื้นที่ระบาด 3 จังหวัด (ชัยภูมิ บุรีรัมย์ และขอนแก่น) จำนวน 16 ไร่ การระบาดคงที่ | - หนอนกออ้อย ควรให้น้ำเพื่อให้อ้อยแตกหน่อชดเชย ปลอยแตนเบียนไข่ไตรโคแกรมมา อัตรา 30,000 ตัว/ไร่/ครั้ง - ใช้ส่วนขยายพันธุ์ที่ปราศจากโรค เช่น ต้นจากการเพาะเลี้ยงเนื้อเยื่อ หรือท่อนพันธุ์จากแหล่งปลูกที่ไม่มีการเกิดโรคใบขาว หมั่นตรวจกำจัดวัชพืชในแปลงและรอบแปลงปลูก - โรคเส้ดำ ใช้เชื้อราไตรโคเดอร์มา อัตรา 1 กิโลกรัม ต่อน้ำ 20 ลิตร ผสมสารจับใบและฉีดพ่นในเวลาเย็น |
| ทุเรียน | 1. เพลี้ยแป้ง 2. เพลี้ยไฟ 3. เพลี้ยไก่แจ้ 4. หนอนเจาะผล 5. เพลี้ยหอยเกล็ด 6. ไรแดง 7. โรคครากเนาโคนเน่า 8. โรคใบติดหรือใบไหม้ | พื้นที่ระบาด 10 จังหวัด (ตาก จันทบุรี ตรัง ตราด ระยอง กระบี่ ชุมพร นครศรีธรรมราช ยะลา และสตูล) จำนวน 394 ไร่ การระบาดเพิ่มขึ้น 3 ไร่ พื้นที่ระบาด 12 จังหวัด (จันทบุรี ตรัง ระยอง กระบี่ ชุมพร นครศรีธรรมราช พังงา ยะลา ระนอง สงขลา สตูล และสุราษฎร์ธานี) จำนวน 1,471 ไร่ การระบาดเพิ่มขึ้น 29 ไร่ พื้นที่ระบาด 11 จังหวัด (จันทบุรี ตรัง กระบี่ ชุมพร ตรัง นครศรีธรรมราช นราธิวาส พังงา พัทลุง ยะลา และสุราษฎร์ธานี) จำนวน 1,194 ไร่ การระบาดเพิ่มขึ้น 28 ไร่ พื้นที่ระบาด 5 จังหวัด (จันทบุรี ตรัง ระยอง ชุมพร และนราธิวาส) จำนวน 76 ไร่ การระบาดเพิ่มขึ้น 3 ไร่ พื้นที่ระบาด 9 จังหวัด (จันทบุรี ยะลา สุราษฎร์ธานี ตรัง ชุมพร กระบี่ นครศรีธรรมราช นราธิวาส และพังงา) จำนวน 414 ไร่ การระบาดเพิ่มขึ้น 6 ไร่ พื้นที่ระบาด 10 จังหวัด (จันทบุรี ตรัง ระยอง กระบี่ ชุมพร นครศรีธรรมราช นราธิวาส ยะลา สงขลา และสุราษฎร์ธานี) จำนวน 1,458 ไร่ การระบาดเพิ่มขึ้น 69 ไร่ พื้นที่ระบาด 18 จังหวัด (ตาก นนทบุรี จันทบุรี ตรัง ระยอง ประจวบคีรีขันธ์ กระบี่ ชุมพร ตรัง พังงา นครศรีธรรมราช นราธิวาส ปัตตานี ภูเก็ต ยะลา สงขลา สตูล และสุราษฎร์ธานี) จำนวน 4,271 ไร่ การระบาดลดลง 727 ไร่ พื้นที่ระบาด 9 จังหวัด (นครราชสีมา จันทบุรี ตรัง ชุมพร นครศรีธรรมราช นราธิวาส ยะลา สงขลา และสุราษฎร์ธานี) จำนวน 549 ไร่ การระบาดลดลง 30 ไร่ | - เมื่อพบระบาดเพลี้ยแป้งเพียงเล็กน้อยให้ตัดหรือเด็ด ส่วนที่ถูกทำลายไปทิ้งนอกแปลง สารฆ่าแมลงที่ได้ผลในการควบคุมเพลี้ยแป้ง คือ คาร์บาริล อัตรา 50 กรัม/น้ำ 20 ลิตร โดยพ่นสารเฉพาะต้นที่พบเพลี้ยแป้งทำลาย - เมื่อพบเพลี้ยไฟระบาดรุนแรงให้ใช้สารกำจัดแมลง ได้แก่ อิมิดาโคลพริด พิไพโรนิล หรือคาร์โบซัลแฟน เลือกใช้สารผสมน้ำ 20 ลิตร - เมื่อพบเพลี้ยไก่แจ้ระบาดรุนแรงให้ใช้สารกำจัดแมลง ได้แก่ ไทอามีทอกแซม/แลมบ์ดา-ไซฮาโลทริน ไทอามีทอกแซม อิมิดาโคลพริด หรือไดโนทีฟูแรน โดยเลือกใช้สารผสมน้ำ 20 ลิตร พ่นทุก 7-10 วัน ในช่วงระยะแตกใบอ่อน - เมื่อพบไรแดงทุเรียนหรือไรแดงแอฟริกันระบาดรุนแรง ให้ใช้สารกำจัดแมลง ได้แก่ โพรพาร์โกด์ อัตรา 30 กรัม อะมิทรากซ์ อัตรา 30 มล. หรือเฮกซีไทอะซอกซ์อัตรา 40 มล. - โรคครากเนาโคนเน่า แนะนำให้ใช้เชื้อราไตรโคเดอร์มา - เมื่อพบการระบาดของโรคใบติดหรือใบไหม้มากควรพ่นสารป้องกันกำจัดโรคพืช เช่น เฮกซะโคนาโซล อัตรา 20 กรัม คอปเปอร์ออกไซด์คลอไรด์ อัตรา 30-50 กรัม เป็นต้น เลือกใช้สารชนิดใดชนิดหนึ่งพ่นทุก 7-10 วัน โดยพ่นที่ใบ - เมื่อเริ่มพบอาการของโรคใบจุดสาหร่ายให้ตัดใบ หรือส่วนที่เป็นโรคนำไปทำลาย หากโรครยังคงระบาดพ่นด้วยสารป้องกันกำจัดโรคพืช - หากพบเพลี้ยหอยเกล็ดในปริมาณน้อยบนใบใช้น้ำผสม ไรต์ออยล์ อัตรา 20 มล./น้ำ 20 ลิตร พ่นให้ทั่วเมื่อระบาดรุนแรงให้ใช้สารกำจัดแมลงพ่นเฉพาะต้นที่พบ - เมื่อพบการเข้าทำลายของเพลี้ยจักจั่นฝอยระบาดรุนแรง ให้ใช้สารกำจัดแมลง เช่น คาร์โบซัลแฟน อัตรา 50 มล. หรือ ไซเพอร์เมทริน/ไพฟาโลน อัตรา 40 มล. เป็นต้น โดยเลือกใช้ สารชนิดใดชนิดหนึ่งผสมน้ำ 20 ลิตร พ่นทุก 7-10 วัน - เมื่อพบคราบราสีด้า พ่นด้วยน้ำเปล่าล้างคราบราสีด้า และ สารเหนียวที่แมลงปากดูดขับถ่ายไว้ เพื่อลดปริมาณเชื้อ |

| ชนิดพืช | ศัตรูพืช | สถานการณ์ | การดำเนินงาน |
|---------|--------------------------|---|---|
| | 9. โรคใบจุดสาหร่าย | พื้นที่ระบาด 12 จังหวัด (นครราชสีมา จันทบุรี ตราด ปราจีนบุรี ระยอง กระบี่ ชุมพร ตรัง นราธิวาส นครศรีธรรมราช ยะลา และสุราษฎร์ธานี) จำนวน 1,363 ไร่ การระบาดเพิ่มขึ้น 41 ไร่ | สาเหตุโรค และกำจัดวัชพืชในแปลง - ในฤดูฝนหมั่นสำรวจแปลงปลูกอย่างสม่ำเสมอ หากพบอาการของโรคราที่กิ่งให้ตัดและนำไปทำลายนอกแปลง และใช้สารป้องกันกำจัดโรคพืช คอปเปอร์ออกซีคลอไรด์ ผสมน้ำขึ้นๆ ทาบริเวณแผลที่ตัด |
| | 10. เพลี้ยจักจั่นฝอย | พื้นที่ระบาด 11 จังหวัด (นครราชสีมา จันทบุรี ตราด ปราจีนบุรี ระยอง กระบี่ ชุมพร นครศรีธรรมราช ยะลา สงขลา และสุราษฎร์ธานี) จำนวน 978 ไร่ การระบาดเพิ่มขึ้น 233 ไร่ | - ห่อน้ำเพื่อป้องกันหนอนเจาะด้วยถุงถุงพลาสติกสีขาวขุ่น เจาะรูที่บริเวณขอบล่างเพื่อให้หยดน้ำระบายออก และกำจัดด้วยวิธีผสมผสาน โดยการพ่นสารฆ่าแมลง แลมบ์ดา-ไซฮาโลทริน |
| | 11. โรคราดำ | พื้นที่ระบาด 5 จังหวัด (จันทบุรี ยะลา ตราด ชุมพร และพังงา) จำนวน 140 ไร่ การระบาดลดลง 3 ไร่ | - มอดเจาะลำต้น ควรตัดและเผาทิ้ง สำหรับส่วนของต้นทุเรียนที่สามารถตัดทิ้งได้ |
| | 12. โรคราสีชมพู | พื้นที่ระบาด 6 จังหวัด (จันทบุรี นครศรีธรรมราช ตราด ชุมพร สุราษฎร์ธานี และกระบี่) จำนวน 175 ไร่ การระบาดลดลง 11 ไร่ | - หมั่นสำรวจแปลงสม่ำเสมอ โดยเฉพาะในระยะแตกใบอ่อน ให้เขย่ากิ่ง ตั๊กแตนคืบจะทิ้งตัวลงที่พื้นดิน สามารถจับทำลายได้ หรือใช้กับดักแสง ไฟล่อตัวเต็มวัยในช่วงกลางคืน |
| | 13. มอดเจาะลำต้น ทุเรียน | พื้นที่ระบาด 9 จังหวัด (จันทบุรี ตราด กระบี่ ชุมพร นครศรีธรรมราช นราธิวาส ยะลา ระนอง และสุราษฎร์ธานี) จำนวน 196 ไร่ การระบาดเพิ่มขึ้น 1 ไร่ | - หมั่นสำรวจแปลงเพาะปลูกอย่างสม่ำเสมอ โดยเฉพาะในช่วงที่มีฝนตกชุก ตัดแต่งทรงพุ่มให้โปร่ง ไม่ให้รกทึบ และกำจัดวัชพืชในสวนเพื่อลดความชื้น หากพบการระบาดเพียงเล็กน้อย ควรตัดส่วนที่เป็นโรคนำออกไปทำลายนอกสวน |
| | 14. หนอนกินใบ | พื้นที่ระบาด 4 จังหวัด (สุรินทร์ จันทบุรี ชุมพร และตราด) จำนวน 230 ไร่ การระบาดลดลง 10 ไร่ | - พ่นสารเคมีป้องกันกำจัดโรคแอนแทรกคโนส เช่น คาร์เบนดาซิม อัตรา 10-20 กรัม หรือไฮโปโรไดโอน 20-30 กรัม โดยเลือกใช้สารชนิดใดชนิดหนึ่งผสมน้ำ 20 ลิตร |
| | 15. โรคกิ่งแห้ง | พื้นที่ระบาด 11 จังหวัด (สกลนคร จันทบุรี ตราด ปราจีนบุรี ระยอง ชุมพร นราธิวาส พังงา ยะลา สงขลา และสุราษฎร์ธานี) จำนวน 466 ไร่ การระบาดเพิ่มขึ้น 17 ไร่ | - หมั่นตรวจตราผลทุเรียนในแปลงอย่างสม่ำเสมอ โดยเฉพาะในช่วงผลใกล้แก่ หากพบอาการผลเป็นจุดเน่า ควรทำการฉีดพ่นสารเคมี เช่น เมตาแลกซิล 25% WP หรือ เมตาแลกซิลผสมแมนโคเซป หรือ ฟอสเอทิล อะลูมิเนียม 80% WP ให้ทั่วทั้งต้น ประมาณ 1-2 ครั้ง |
| | 16. โรคแอนแทรกคโนส | พื้นที่ระบาด 5 จังหวัด (ชุมพร ยะลา จันทบุรี เพชรบูรณ์ และตรัง) จำนวน 466 ไร่ การระบาดคงที่ | |
| | 17. หนอนเจาะเมล็ด | พื้นที่ระบาด 3 จังหวัด (นครศรีธรรมราช นราธิวาส และยะลา) จำนวน 103 ไร่ การระบาดคงที่ | |
| | 18. โรคผลเน่าทุเรียน | พื้นที่ระบาด 2 จังหวัด (ชุมพร และจันทบุรี) จำนวน 11 ไร่ การระบาดคงที่ | |
| เงาะ | 1. เพลี้ยแป้ง | พื้นที่ระบาด 3 จังหวัด (ตาก นครศรีธรรมราช และระยอง) จำนวน 248 ไร่ การระบาดเพิ่มขึ้น 4 ไร่ | - ตัดแต่งกิ่งเงาะ จากนั้นให้ใช้เศษผ้าชุบน้ำมันเครื่อง ผูกอบโคนต้น เพื่อป้องกันมดและเพลี้ยแป้ง |
| | 2. โรคใบจุดสาหร่าย | พื้นที่ระบาด 2 จังหวัด (จันทบุรี และนราธิวาส) จำนวน 216 ไร่ การระบาดลดลง 5 ไร่ | - ตัดส่วนที่พบโรคใบจุดสาหร่ายเก็บไปเผาทำลาย และตัดแต่งทรงพุ่มให้โปร่ง แนะนำให้ใช้สารเคมีคอปเปอร์ออกซีคลอไรด์ |
| | 3. หนอนคืบกินใบ | พื้นที่ระบาด 1 จังหวัด (จันทบุรี) จำนวน 171 ไร่ การระบาดลดลง 3 ไร่ | - หมั่นสำรวจและสังเกตถ้าพบหนอนคืบกินใบ ให้เกษตรกรพ่นด้วยสารฆ่าแมลง คาร์บาริล อัตรา 60 กรัม/น้ำ 20 ลิตร |
| | 4. โรคราแป้ง | พื้นที่ระบาด 2 จังหวัด (จันทบุรี และตาก) จำนวน 105 ไร่ การระบาดลดลง 2 ไร่ | - โรคราแป้ง ให้เก็บผลที่เป็นโรค ใบแห้ง กิ่งแห้งที่ร่วงหล่นนำไปเผาทำลายนอกแปลง ในแตกช่วงใบอ่อนและเริ่มติดผล |
| | 5. หนอนกินช่อดอก | พื้นที่ระบาด 1 จังหวัด (จันทบุรี) จำนวน 32 ไร่ การระบาดเพิ่มขึ้น 32 ไร่ | |
| มังคุด | 1. เพลี้ยไฟ | พื้นที่ระบาด 7 จังหวัด (จันทบุรี ตราด ระยอง ชุมพร นครศรีธรรมราช ระนอง และพังงา) | - การป้องกันกำจัดเพลี้ยไฟในมังคุดในช่วงฤดูแล้ง โดยการพ่นสารเคมีป้องกันกำจัดศัตรูพืชควรพ่น 3 ครั้ง |

| ชนิดพืช | ศัตรูพืช | สถานการณ์ | การดำเนินงาน |
|---------|--------------------------|--|---|
| | 2. หนอนกินใบ | จำนวน 364 ไร่ การระบาดเพิ่มขึ้น 8 ไร่ พื้นที่ระบาด 7 จังหวัด (จันทบุรี ระยอง ชุมพร นครศรีธรรมราช พังงา ยะลา และระนอง) | - เมื่อพบหนอนกัดกินใบอ่อนเข้าทำลายของยอด ให้พ่นด้วยสารฆ่าแมลงคาร์บาริล อัตรา 60 กรัม/น้ำ 20 ลิตร เมื่อพบการระบาดในระยะแตกใบอ่อน ให้พ่น 2 ครั้ง ห่างกัน 10 วัน |
| | 3. หนอนซอนใบ | จำนวน 613 ไร่ การระบาดเพิ่มขึ้น 4 ไร่ พื้นที่ระบาด 3 จังหวัด (จันทบุรี ชุมพร และระยอง) | - พนสารเคมีป้องกันกำจัดโรคใบจุด ในช่วงที่มั่งคุดแตกใบอ่อน เช่น คอปเปอร์ออกซิคลอไรด์ 30-80 กรัม |
| | 4. โรคใบจุด | จำนวน 340 ไร่ การระบาดเพิ่มขึ้น 20 ไร่ พื้นที่ระบาด 4 จังหวัด (จันทบุรี นครศรีธรรมราช พังงา และชุมพร) | - พนสารเคมีป้องกันกำจัดโรคแอนแทรกโนส เช่น คาร์เบนดาซิม อัตรา 10-20 กรัม หรือไอโพรโดอิน 20-30 กรัม โดยเลือกใช้สารชนิดใดชนิดหนึ่งผสมน้ำ 20 ลิตร |
| | 5. โรคใบจุดสาหร่าย | จำนวน 251 ไร่ การระบาดเพิ่มขึ้น 1 ไร่ พื้นที่ระบาด 6 จังหวัด (จันทบุรี ชุมพร พังงา ตรัง นครศรีธรรมราช นราธิวาส และ) | - เมื่อพบการระบาดของโรคใบจุดสาหร่ายพ่นด้วยสารป้องกันกำจัดโรคพืช เช่น คอปเปอร์ออกซิคลอไรด์ |
| | 6. โรคแอนแทรกโนส | จำนวน 538 ไร่ การระบาดเพิ่มขึ้น 2 ไร่ พื้นที่ระบาด 2 จังหวัด (ชุมพร และนครศรีธรรมราช) | - เมื่อเริ่มพบอาการของโรค ให้ใช้สารป้องกันกำจัดโรคพืช โดยเลือกใช้สารชนิดใดชนิดหนึ่งตามอัตราที่ฉลากระบุ |
| | 7. โรคใบแห้งและขอบใบแห้ง | จำนวน 41 ไร่ การระบาดเพิ่มขึ้น 41 ไร่ พื้นที่ระบาด 4 จังหวัด (จันทบุรี ระยอง ชุมพร และ พังงา) | - เมื่อพบการระบาดรุนแรงให้ใช้สารกำจัดแมลง |
| | | จำนวน 35 ไร่ การระบาดเพิ่มขึ้น 5 ไร่ | |
| ลำไย | 1. เพลี้ยแป้ง | พื้นที่ระบาด 4 จังหวัด (เชียงใหม่ จันทบุรี สระแก้ว และสมุทรสาคร) | - หากพบว่า เพลี้ยแป้งเริ่มระบาดในสวนลำไย ควรพ่นด้วยสารเคมีป้องกันกำจัด ได้แก่ มาลาไทออน อัตรา 30 มล./น้ำ 20 ลิตร หรือไพรีทรอยด์ พ่นให้ทั่ว 2-3 ครั้ง ห่างกัน 10 วัน |
| | 2. โรคราดำ | จำนวน 515 ไร่ การระบาดเพิ่มขึ้น 419 ไร่ พื้นที่ระบาด 4 จังหวัด (เชียงใหม่ พะเยา จันทบุรี และสระแก้ว) | - พนสารเคมี เช่น คาร์บาริล 85% WP อัตรา 40 กรัม/น้ำ 20 ลิตร อาจพ่นควบคู่กับสารป้องกันกำจัดเชื้อรา ได้แก่ คอปเปอร์ออกซิคลอไรด์ อัตรา 40-50 กรัม หรือเบตาไซฟลูทรีน อัตรา 40-50 กรัม |
| | 3. โรคพุ่มไม้กวาด | จำนวน 632 ไร่ การระบาดเพิ่มขึ้น 352 ไร่ พื้นที่ระบาด 2 จังหวัด (จันทบุรี และสระแก้ว) | - หมั่นสำรวจแปลงปลูกพืช หากพบกิ่งที่เป็นโรคพุ่มไม้กวาด ให้ตัดกิ่งที่เป็นโรคนำมาเผาทำลายนอกแปลง |
| | 4. หนอนคืบกินใบ | จำนวน 365 ไร่ การระบาดเพิ่มขึ้น 142 ไร่ พื้นที่ระบาด 1 จังหวัด (จันทบุรี) | - เขย่ากิ่งให้หนอนร่วงหล่นแล้วเก็บรวบรวมไปทำลายหรือนำไปเป็นอาหารสัตว์เลี้ยง และเก็บรวบรวมดักแต่ไปทำลาย |
| | 5. โรคโรก้ามะหึ | จำนวน 28 ไร่ การระบาดเพิ่มขึ้น 1 ไร่ พื้นที่ระบาด 2 จังหวัด (จันทบุรี และเชียงใหม่) | หากระบาดมาก ควรพ่นด้วยสารเคมีป้องกันกำจัด เช่น คาร์บาริล อัตรา 45-60 กรัม หรือแลมปีดาไซฮาโลทรีน อัตรา 12 มล. เลือกใช้ชนิดใดชนิดหนึ่งผสมน้ำ 20 ลิตร |
| | 6. หนอนม้วนใบ | จำนวน 32 ไร่ การระบาดคงที่ พื้นที่ระบาด 2 จังหวัด (จันทบุรี และเชียงใหม่) | - หมั่นสำรวจแปลงปลูกอย่างสม่ำเสมอ หากพบมีการระบาด ให้ตัดแต่งกิ่ง และยอดที่ถูกโรทำลายนำไปเผาทิ้งนอกแปลงปลูก |
| | 7. มวนลำไย | จำนวน 45 ไร่ การระบาดคงที่ พื้นที่ระบาด 2 จังหวัด (เชียงใหม่ และจันทบุรี) | - หมั่นตรวจ ถ้าพบให้เก็บทำลาย หากระบาดรุนแรงมาก ควรฉีดพ่นด้วยยาโมโนโครโทฟอส ในอัตรา 20 ซีซี./น้ำ 20 ลิตร หรือพ่นด้วยไพรีทรอยด์อัตรา 10 ซีซี./น้ำ 20 ลิตร |
| | | จำนวน 10 ไร่ การระบาดคงที่ | - ตัดส่วนที่ถูกทำลายที่มีตัวหนอนแล้วเผาไฟเสียและจับตัวแก่ที่มาเล่นไฟกลางคืนไปทำลาย |
| | | | - จับตัวเต็มวัย ตัวอ่อน และไข่ไปทำลาย หากพบระบาดมาก ใช้ยาฆ่าแมลงพวง โมโนโครโทฟอส ฉีดพ่นในอัตรา 20 ซีซี./น้ำ 20 ลิตร หรือยาฆ่าแมลงคาร์บาริล อัตรา 45 กรัม/น้ำ 20 ลิตร |

7. สถานการณ์โรคระบาดสัตว์

โรคพิษสุนัขบ้า สถานการณ์โรคพิษสุนัขบ้า ประจำวันที่ 27 - 28 เมษายน 2569

ปัจจุบันมีพื้นที่ควบคุมที่พบการเกิดโรค ทั้งหมด 16 จังหวัด 26 จุด ได้แก่ จังหวัดอุบลราชธานี กาฬสินธุ์ นครราชสีมา สุรินทร์ มหาสารคาม อุตรธานี ฉะเชิงเทรา ตราด นครนายก ระยอง ยโสธร ศรีสะเกษ อำนาจเจริญ นครพนม มุกดาหาร ร้อยเอ็ด และสงขลา ซึ่งขณะนี้กรมปศุสัตว์ยังได้เร่งรัด ควบคุมโรคทุกจุดเกิดโรคโดยฉีดวัคซีนรอบจุดเกิดโรค (ring vaccination) ร่วมในการเฝ้าระวังป้องกัน และควบคุมโรคได้ ทั้งนี้ พบจุดเกิดโรคพิษสุนัขบ้า จำนวน 1 จุด ในพื้นที่จังหวัดบุรีรัมย์

พื้นที่เฝ้าระวังการเกิดโรค 106 จุด ประกอบด้วย กรุงเทพมหานคร จันทบุรี ฉะเชิงเทรา ชลบุรี ตราด ระยอง สระแก้ว นครราชสีมา บุรีรัมย์ ยโสธร ศรีสะเกษ สุรินทร์ อุบลราชธานี เลย กาฬสินธุ์ ขอนแก่น นครพนม มุกดาหาร ร้อยเอ็ด หนองคาย อุตรธานี ตาก นครศรีธรรมราช และระนอง