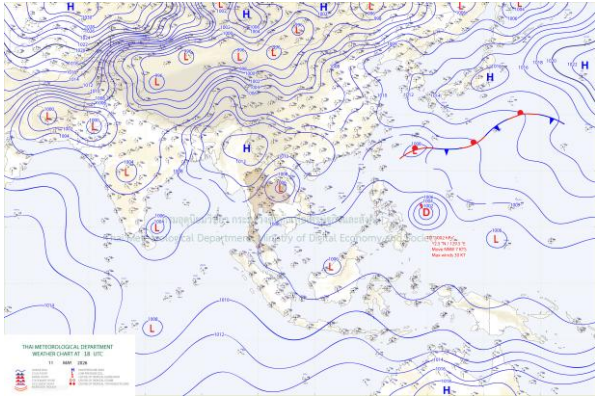




รายงานสถานการณ์ภัยพิบัติด้านการเกษตร
วันที่ 12 พฤษภาคม 2569 (เวลา 15.00 น.)

1. สภาพอากาศ

1.1 พยากรณ์อากาศประจำวัน 15.00 น.

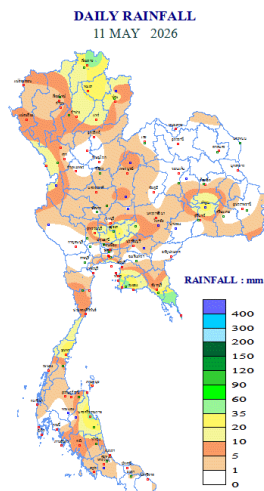


แผนที่อากาศผิวพื้น วันที่ 12 เมษายน 2569 เวลา 07:00 น.

บริเวณภาคใต้จะมีฝนเพิ่มขึ้นและมีฝนตกหนักถึงหนักมากบางแห่ง เนื่องจากลมฝ่ายตะวันออกที่พัดปกคลุมอ่าวไทยและภาคใต้จะมีกำลังแรงขึ้น ขอให้ประชาชนระวังอันตรายจากสภาวะอากาศดังกล่าว รวมถึงฝนที่ตกสะสม ซึ่งอาจทำให้เกิดน้ำท่วมฉับพลันและน้ำป่าไหลหลาก โดยเฉพาะพื้นที่ลาดเชิงเขาใกล้ทางน้ำไหลผ่านและพื้นที่ลุ่ม สำหรับบริเวณอ่าวไทยมีคลื่นสูงประมาณ 1 เมตร บริเวณที่มีฝนฟ้าคะนองคลื่นสูงมากกว่า 2 เมตร ชาวเรือควรหลีกเลี่ยงการเดินทางเรือในบริเวณที่มีฝนฟ้าคะนองไว้ด้วย

ประเทศไทยตอนบนมีอากาศร้อนในตอนกลางวัน แต่ยังคงมีฝนฟ้าคะนอง กับมีลมกระโชกแรง โดยมีฝนตกหนักบางแห่งบริเวณภาคเหนือและภาคตะวันออกเฉียงเหนือ เนื่องจากมีลมใต้และลมตะวันออกเฉียงใต้พัดนำความชื้นจากอ่าวไทย และทะเลจีนใต้เข้ามาปกคลุมบริเวณประเทศไทยตอนบน ขอให้ประชาชนระวังอันตรายจากฝนฟ้าคะนอง กับลมกระโชกแรงและฝนตกหนักที่เกิดขึ้นได้บางพื้นที่ สำหรับเกษตรกรควรเสริมความแข็งแรงให้ไม้ผล และเตรียมการป้องกันความเสียหายที่อาจเกิดขึ้นกับผลผลิตทางการเกษตรและสัตว์เลี้ยง อีกทั้งดูแลรักษาสุขภาพในช่วงที่สภาพอากาศเปลี่ยนแปลง

1.2 ปริมาณน้ำฝน เวลา 07.00 น. วันที่ 11 พ.ค. 69 ถึง เวลา 07.00 น. วันที่ 12 พ.ค. 69



ที่	อำเภอ	จังหวัด	ปริมาณฝน (มม.)	ความรุนแรง
1	อ.เถิน	ลำปาง	51.5	ฝนตกหนัก
2	อ.ห้วยโป่ง	เพชรบูรณ์	46.2	ฝนตกหนัก
3	อ.บางละมุง	ชลบุรี	43.4	ฝนตกหนัก
4	อ.เมือง	นครศรีธรรมราช	42.3	ฝนตกหนัก
5	อ.เมือง	พระนครศรีอยุธยา	41.0	ฝนตกหนัก

ฝนตกหนักมาก (>90 มม.) ฝนตกหนัก (35.1-90 มม.) ฝนตกปานกลาง (10.1-35.0 มม.) ฝนตกเล็กน้อย (0.1-10.0 มม.) ไม่มีฝน (0 มม.)

ข้อมูลจาก กรมอุตุนิยมวิทยา

2. สถานการณ์น้ำ (ข้อมูล ณ วันที่ 12 พ.ค. 69)

2.1 สภาพน้ำในอ่างเก็บน้ำ

สภาพน้ำในอ่างเก็บน้ำขนาดใหญ่และขนาดกลาง ปริมาณน้ำในอ่างฯ 44,122 ล้าน ลบ.ม. คิดเป็นร้อยละ 57 (ปริมาณน้ำใช้การได้ 20,163 ล้าน ลบ.ม. คิดเป็นร้อยละ 38) ปริมาณน้ำในอ่างฯ เทียบกับปี 2568 (42,705 ล้าน ลบ.ม. คิดเป็นร้อยละ 56) มากกว่าปี 2568 จำนวน 1,417 ล้าน ลบ.ม. ปริมาณน้ำไหลลงอ่าง 67.65 ล้าน ลบ.ม. ปริมาณน้ำระบาย 130.53 ล้าน ลบ.ม. สามารถรับน้ำได้อีก 32,632 ล้าน ลบ.ม.

สภาพน้ำในอ่างเก็บน้ำขนาดใหญ่ ปริมาณน้ำในอ่างฯ 41,371 ล้าน ลบ.ม. คิดเป็นร้อยละ 58 (ปริมาณน้ำใช้การได้ 17,747 ล้าน ลบ.ม. คิดเป็นร้อยละ 37) ปริมาณน้ำในอ่างฯ เทียบกับปี 2568 (40,304 ล้าน ลบ.ม. คิดเป็นร้อยละ 57) มากกว่า ปี 2568 จำนวน 982 ล้าน ลบ.ม. ปริมาณน้ำไหลลงอ่างฯ จำนวน 55.49 ล้าน ลบ.ม. ปริมาณน้ำระบาย 120.03 ล้าน ลบ.ม. สามารถรับน้ำได้อีก 29,640 ล้าน ลบ.ม.

ภาค	ขนาดใหญ่						ขนาดกลาง						รวม						รับได้อีก ล้าน (ม.)
	จำนวน (แห่ง)	ความจุ ที่ รณก.	ปริมาณน้ำ				จำนวน (แห่ง)	ความจุ ที่ รณก.	ปริมาณน้ำ				จำนวน (แห่ง)	ความจุ ที่ รณก.	ปริมาณน้ำ				
			ในอ่างฯ	% รณก.	ใช้การ	% ใช้การ			ในอ่างฯ	% รณก.	ใช้การ	% ใช้การ			ในอ่างฯ	% รณก.	ใช้การ	% ใช้การ	
เหนือ	8	24,825	13,994	56	7,250	40	92	1,184	672	57	582	53	100	26,009	14,667	56	7,832	41	11,342
ตอน.	12	8,368	3,654	44	2,002	30	234	2,209	1,100	50	928	46	246	10,577	4,754	45	2,930	34	5,823
กลาง	3	1,419	424	30	364	27	28	419	182	43	152	39	31	1,838	607	33	517	30	1,232
ตะวันตก	2	26,605	18,168	68	4,891	37	9	170	99	58	88	55	11	26,775	18,266	68	4,978	37	8,509
ตะวันออก	6	1,515	470	31	376	26	54	1,118	458	41	396	37	60	2,633	929	35	772	31	1,704
ใต้	4	8,194	4,575	56	2,865	45	44	727	324	45	270	40	48	8,922	4,900	55	3,135	44	4,022
รวม	35	70,926	41,286	58	17,747	38	461	5,828	2,836	49	2,416	45	496	76,754	44,122	57	20,163	38	32,632

(หน่วย : ล้าน ลบ.ม.)

อ่างเก็บน้ำภูมิพล สิริกิติ์ แควน้อยฯ และป่าสักชลสิทธิ์ รวม 4 อ่างฯ มีปริมาณน้ำในอ่างฯ 13,706 ล้าน ลบ.ม. คิดเป็นร้อยละ 55 (ปริมาณน้ำใช้การได้ 7,010 ล้าน ลบ.ม. คิดเป็นร้อยละ 39 ปริมาณน้ำไหลลงอ่าง 21.47 ล้าน ลบ.ม. ปริมาณน้ำระบาย 50.74 ล้าน ลบ.ม. สามารถรับน้ำได้อีก 11,165 ล้าน ลบ.ม.

อ่างเก็บน้ำ	ปริมาณน้ำในอ่างฯ		ปริมาณน้ำใช้การได้		ปริมาณน้ำไหลลงอ่างฯ		ปริมาณน้ำระบาย		ปริมาณน้ำรับได้อีก
	ปริมาณน้ำ	% ความจุอ่างฯ	ปริมาณน้ำ	% น้ำใช้การ	วันนี้	เมื่อวาน	วันนี้	เมื่อวาน	
ภูมิพล	7,861	58	4,061	42	13.49	2.67	25.07	25.05	5,601
สิริกิติ์	5,398	57	2,548	38	7.37	3.44	20.04	20.07	4,112
ภูมิพล+สิริกิติ์	13,259	58	6,609	40	20.86	6.11	45.11	45.12	9,713
แควน้อยฯ	251	27	208	23	0.61	0.20	3.89	3.89	688
ป่าสักชลสิทธิ์	195	20	192	20	0.00	0.00	1.73	1.73	765
รวมทั้งหมด	13,706	55	7,010	39	21.47	6.31	50.73	50.74	11,165

อ่างเก็บน้ำขนาดใหญ่ที่อยู่ในเกณฑ์ มากกว่าร้อยละ 80 ของความจุอ่างฯ จำนวน 1 อ่างฯ คือ อ่างฯ ศรีนครินทร์ (81%)

อ่างเก็บน้ำขนาดใหญ่ที่อยู่ในเกณฑ์ น้อยกว่าร้อยละ 30 ของความจุอ่างฯ จำนวน 7 อ่างฯ ได้แก่ อ่างฯ แควน้อยบำรุงแดน (27%) อ่างฯ แม่มอก (27%) อ่างฯ ห้วยหลวง (28%) อ่างฯ ป่าสักชลสิทธิ์ (20%) อ่างฯ ขุนด่านปราการชล (13%) อ่างฯ คลองสิียด (9%) และ อ่างฯ ปรานบุรี (22%)

2.2 สภาพน้ำท่า

แม่น้ำปิง แม่น้ำวัง แม่น้ำยม แม่น้ำมูล แม่น้ำบางปะกง แม่น้ำท่าตะเภา แม่น้ำตาปี แม่น้ำโก-ลก ปริมาณน้ำอยู่ในเกณฑ์น้อย

แม่น้ำน่าน ปริมาณน้ำอยู่ในเกณฑ์ปกติ

แม่น้ำเจ้าพระยา สถานี C.2 ปริมาณน้ำไหลผ่าน 448 ลบ.ม./วินาที (เมื่อวาน 448 ลบ.ม./วินาที) ระดับน้ำ +17.79 ม.รทก.

ต่ำกว่าตลิ่ง 7.91 ม.

เขื่อนเจ้าพระยา สถานี C.13 ปริมาณน้ำไหลผ่าน 80 ลบ.ม./วินาที (เมื่อวาน 80 ลบ.ม./วินาที) ระดับน้ำเหนือเขื่อน +15.50 ม.รทก. (เมื่อวาน +15.45 ม.รทก.) ระดับน้ำท้ายเขื่อน +5.37 ม.รทก. (เมื่อวาน +5.37 ม.รทก.)

รับน้ำเข้าระบบส่งน้ำทุ่งฝั่งตะวันออก รวม 162 ลบ.ม./วินาที (เมื่อวาน 160 ลบ.ม./วินาที) โดยผ่านคลองชัยนาทป่าสัก (ปตร.มโนรมย์) 112 ลบ.ม./วินาที คลองชัยนาท-อยุธยา (ปตร.มหาราช) 50 ลบ.ม./วินาที

แม่น้ำป่าสัก เขื่อนพระรามหก 6 ลบ.ม./วินาที (เมื่อวาน 6 ลบ.ม./วินาที) รับน้ำเข้าคลองระพีพัฒน์ 79 ลบ.ม./วินาที (เมื่อวาน 86 ลบ.ม./วินาที) ผ่านคลองระพีพัฒน์แยกตก (ปตร.พระศรีศิลป์) 17 ลบ.ม./วินาที และผ่านคลองระพีพัฒน์แยกใต้ (ปตร.พระศรีเสาวภาค) 38 ลบ.ม./วินาที

รับน้ำเข้าระบบส่งน้ำทุ่งฝั่งตะวันตก รวม 175 ลบ.ม./วินาที (เมื่อวาน 176 ลบ.ม./วินาที) โดยผ่านคลองมะขามเฒ่าอุโมง (ปตร.มะขามเฒ่า-อุโมง) 19 ลบ.ม./วินาที คลองมะขามเฒ่ากระเสียว (ปตร.มะขามเฒ่า-กระเสียว) 7 ลบ.ม./วินาที แม่น้ำสุพรรณ (ปตร.พลเทพ) 60 ลบ.ม./วินาที แม่น้ำน้อย (ปตร.บรมธาตุ) 60 ลบ.ม./วินาที และคลองเล็กอื่น ๆ 29 ลบ.ม./วินาที

แม่น้ำเจ้าพระยา อ.สามโคก จ.ปทุมธานี สถานี C.29B ปริมาณน้ำไหลผ่านเฉลี่ย 136 ลบ.ม./วินาที (เมื่อวาน 192 ลบ.ม./วินาที)

2.3 คุณภาพน้ำ

กรมชลประทาน ติดตามตรวจสอบและเฝ้าระวังคุณภาพน้ำ (ค่าความเค็ม) ในแม่น้ำเจ้าพระยา

แม่น้ำ	จุดเฝ้าระวัง	ค่าความเค็ม (กรัม/ลิตร)							เกณฑ์	หมายเหตุ
		6 พ.ค. 69	7 พ.ค. 69	8 พ.ค. 69	9 พ.ค. 69	10 พ.ค. 69	11 พ.ค. 69	12 พ.ค. 69		
เจ้าพระยา	ปากคลองสำแล จ.ปทุมธานี	0.13	0.13	0.13	0.13	0.14	0.14	0.13	ปกติ	- เกณฑ์เฝ้าระวัง 0.25 กรัม/ลิตร - เกณฑ์มาตรฐานในการผลิตน้ำประปา 0.50 กรัม/ลิตร
เจ้าพระยา	ทำนบกุ่มบุรี จ.นนทบุรี	0.15	0.15	0.15	0.13	0.15	0.15	0.15	ปกติ	- เกณฑ์เฝ้าระวังเพื่อการเกษตร 2.00 กรัม/ลิตร
เจ้าพระยา	ทำนบกุ่มชลประทานสามเสน กทม.	0.21	0.21	0.21	0.14	0.16	0.16	0.16	ปกติ	

ที่มา: ฝ่ายตะกอนและคุณภาพน้ำ ส่วนอุทกวิทยา สำนักบริหารจัดการน้ำและอุทกวิทยา

2.4 สถานการณ์น้ำโขง

สถานี	ระดับตลิ่ง	ระดับน้ำ 12 พ.ค. 69	+ สูงกว่าตลิ่ง - ต่ำกว่าตลิ่ง
อ.เชียงแสน จ.เชียงราย	12.80	4.01	-8.79
อ.เชียงคาน จ.เลย	16.00	6.74	-9.26
อ.เมือง จ.หนองคาย	12.20	2.98	-9.22
อ.เมือง จ.นครพนม	12.00	2.98	-9.02
อ.เมือง จ.มุกดาหาร	12.50	2.84	-9.66
อ.โขงเจียม จ.อุบลราชธานี	14.50	3.12	-11.38

หมายเหตุ ข้อมูลจาก www.drw.go.th

3. การเพาะปลูกพืชฤดูแล้ง ปี 2568/69

แผนการเพาะปลูกพืชฤดูแล้ง ปี 2568/69

ทั้งประเทศ จำนวน 15.60 ล้านไร่ แบ่งเป็น ข้าว 12.86 ล้านไร่ พืชไร่-พืชผัก 2.74 ล้านไร่

ลุ่มเจ้าพระยา จำนวน 8.59 ล้านไร่ แบ่งเป็น ข้าว 7.80 ล้านไร่ พืชไร่-พืชผัก 0.79 ล้านไร่

ผลการเพาะปลูกพืชฤดูแล้ง ปี 2568/69 (ข้อมูล ณ วันที่ 6 พฤษภาคม 2569)

ทั้งประเทศ จำนวน 16.52 ล้านไร่ แบ่งเป็น ข้าว 14.66 ล้านไร่ พืชไร่-พืชผัก 1.84 ล้านไร่

ลุ่มเจ้าพระยา จำนวน 9.47 ล้านไร่ แบ่งเป็น ข้าว 8.95 ล้านไร่ พืชไร่-พืชผัก 0.51 ล้านไร่

ขอบเขตพื้นที่	พื้นที่แหล่งน้ำ	แผนการเพาะปลูก ปี 2568/69			สถานการณ์การเพาะปลูก ปี 2568/69			% ผลปลูก ข้าวรอบ 2 เทียบกับแผน
		ข้าวรอบที่ 2	พืชไร่ พืชผัก	รวม	ข้าวรอบที่ 2	พืชไร่ พืชผัก	รวม ทั้งหมด	
ทั้งประเทศ (77 จังหวัด)	ในเขตชลประทาน	10.05	0.67	10.72	10.26	0.68	10.96	102
	นอกเขตชลประทาน	2.81	2.07	4.88	4.40	1.16	5.56	157
	รวม	12.86	2.74	15.60	14.66	1.84	16.52	114
ลุ่มน้ำเจ้าพระยา (22 จังหวัด)	ในเขตชลประทาน	6.27	0.08	6.35	6.40	0.09	6.51	102
	นอกเขตชลประทาน	1.53	0.71	2.24	2.55	0.41	2.96	167
	รวม	7.80	0.79	8.59	8.95	0.50	9.47	115

4. ผลกระทบด้านการเกษตร

4.1 วิกฤตช่วงภัย 20 ก.พ. 69 – ปัจจุบัน

ด้านพืช ได้รับผลกระทบ 35 จังหวัด ได้แก่ จังหวัดเชียงใหม่ กรุงเทพมหานคร กระบี่ กาฬสินธุ์ กำแพงเพชร จันทบุรี ฉะเชิงเทรา ชลบุรี ชัยภูมิ ตรัง ตราด ตาก นครพนม นครราชสีมา น่าน บุรีรัมย์ พะเยา พิษณุโลก เพชรบูรณ์ แพร่ มหาสารคาม แม่ฮ่องสอน ระยอง ลำปาง ลำพูน ศรีสะเกษ สกลนคร สงขลา สุโขทัย หนองคาย อุดรธานี อุดรดิษฐ์ อุทัยธานี อุบลราชธานี และสุราษฎร์ธานี เกษตรกร 5,461 ราย พื้นที่ได้รับผลกระทบ 15,534 ไร่ แบ่งเป็น ข้าว 481 ไร่ พืชไร่และพืชผัก 11,902 ไร่ ไม้ผล ไม้ยืนต้น และอื่นๆ 3,117 ไร่ **สำรวจพบความเสียหาย** เกษตรกร 1,225 ราย พื้นที่ 5,988 ไร่ แบ่งเป็น ข้าว 55 ไร่ พืชไร่และพืชผัก 5,769 ไร่ ไม้ผล ไม้ยืนต้น และอื่นๆ 164 ไร่ วงเงิน 12,159,540 บาท **ช่วยเหลือแล้ว** เกษตรกร 155 ราย พื้นที่ 291 ไร่ วงเงิน 818,430 บาท (ข้อมูล ณ วันที่ 11 พ.ค. 69)

ด้านประมง ด้านปศุสัตว์ ไม่ได้รับผลกระทบ

4.2 อุทกภัย (ภาคใต้) ช่วงภัย 11 พ.ย. 68 – ปัจจุบัน

ด้านพืช ได้รับผลกระทบ 9 จังหวัด ได้แก่ จังหวัดตรัง นครศรีธรรมราช นราธิวาส ปัตตานี พัทลุง ยะลา สงขลา สตูล และจังหวัดสุราษฎร์ธานี เกษตรกร 242,791 ราย พื้นที่ได้รับผลกระทบ 207,948 ไร่ แบ่งเป็น ข้าว 67,372 ไร่ พืชไร่และพืชผัก 11,981 ไร่ ไม้ผล ไม้ยืนต้น และอื่นๆ 128,595 ไร่ **สำรวจพบความเสียหาย** เกษตรกร 19,480 ราย พื้นที่ 63,120 ไร่ แบ่งเป็น ข้าว 43,214 ไร่ พืชไร่และพืชผัก 2,938 ไร่ ไม้ผล ไม้ยืนต้น และอื่นๆ 16,968 ไร่ วงเงิน 132,411,502 บาท **ช่วยเหลือแล้ว** เกษตรกร 9,623 ราย พื้นที่ 25,876 ไร่ วงเงิน 59,829,380 บาท (ข้อมูล ณ วันที่ 11 พ.ค. 69)

ด้านประมง ได้รับผลกระทบ 9 จังหวัด ได้แก่ จังหวัดตรัง นครศรีธรรมราช นราธิวาส ปัตตานี พัทลุง ยะลา สงขลา สตูล และจังหวัดสุราษฎร์ธานี เกษตรกร 9,085 ราย พื้นที่เพาะเลี้ยงสัตว์น้ำได้รับผลกระทบ 15,505 ไร่ แบ่งเป็น บ่อปลา 7,637 ไร่ บ่อกุ้ง 7,868 ไร่ กระชัง 122,655 ตรม. **สำรวจพบความเสียหาย** เกษตรกร 8,330 ราย พื้นที่ 13,429 ไร่ แบ่งเป็น บ่อปลา 6,629 ไร่ บ่อกุ้ง 6,800 ไร่ กระชัง 104,873 ตรม. วงเงิน 156,259,525 บาท **ช่วยเหลือแล้ว** เกษตรกร 2,453 ราย พื้นที่ 2,761 ไร่ กระชัง 12,461 ตรม. วงเงิน 33,141,067 บาท (ข้อมูล ณ วันที่ 11 พ.ค. 69)

ด้านปศุสัตว์ ได้รับผลกระทบ 10 จังหวัด ได้แก่ จังหวัดชุมพร ตรัง นครศรีธรรมราช นราธิวาส ปัตตานี พัทลุง ยะลา สงขลา สตูล และจังหวัดสุราษฎร์ธานี เกษตรกร 213,567 ราย สัตว์ได้รับผลกระทบ 13,975,659 ตัว แบ่งเป็น โค 437,706 ตัว กระบือ 8,145 ตัว สุกร 275,715 ตัว แพะ/แกะ 211,061 ตัว และสัตว์ปีก 13,043,032 ตัว แปลงหญ้า 8,176 ไร่ **สำรวจพบความเสียหาย** เกษตรกร 2,679 ราย สัตว์ตาย/สูญหาย 196,190 ตัว แบ่งเป็น โค 4,305 ตัว กระบือ 617 ตัว สุกร 998 ตัว แพะ/แกะ 1,523 ตัว สัตว์ปีก 188,747 ตัว แปลงหญ้า 131 ไร่ วงเงิน 128,204,213 บาท **ช่วยเหลือแล้ว** เกษตรกร 560 ราย สัตว์ตาย/สูญหาย 21,750 ตัว แปลงหญ้า 41 ไร่ วงเงิน 13,934,635 บาท (ข้อมูล ณ วันที่ 11 พ.ค. 69)

4.3 อุทกภัย ช่วงภัย 23 ส.ค. 68 – 11 พ.ย. 68

ด้านพืช ได้รับผลกระทบ 53 จังหวัด ได้แก่ จังหวัดกำแพงเพชร เชียงราย เชียงใหม่ ตาก นครสวรรค์ น่าน พะเยา พิษณุโลก เพชรบูรณ์ แพร่ แม่ฮ่องสอน ลำปาง ลำพูน สุโขทัย อุดรดิษฐ์ อุทัยธานี กาฬสินธุ์ ขอนแก่น ชัยภูมิ นครราชสีมา มหาสารคาม มุกดาหาร ยโสธร ร้อยเอ็ด เลย สกลนคร ศรีสะเกษ สุรินทร์ บุรีรัมย์ หนองคาย หนองบัวลำภู อ่างทอง อ่างพระ อุดรธานี อุบลราชธานี กรุงเทพมหานคร กาญจนบุรี ชัยนาท นครปฐม นนทบุรี ปทุมธานี พระนครศรีอยุธยา ลพบุรี สระบุรี สิงห์บุรี สมุทรสาคร ราชบุรี สุพรรณบุรี อ่างทอง ฉะเชิงเทรา นครนายก ปราจีนบุรี และจังหวัดนครศรีธรรมราช เกษตรกร 248,732 ราย พื้นที่ได้รับผลกระทบ 1,697,656 ไร่ แบ่งเป็น ข้าว 1,367,698 ไร่

พืชไร่และพืชผัก 314,320 ไร่ ไม้ผล ไม้ยืนต้น และอื่นๆ 15,637 ไร่ **สำรวจพบความเสียหายแล้ว** เกษตรกร 167,352 ราย พื้นที่ 1,256,360 ไร่ แบ่งเป็น ข้าว 1,084,149 ไร่ พืชไร่และพืชผัก 163,780 ไร่ ไม้ผล ไม้ยืนต้น และอื่นๆ 8,430 ไร่ คิดเป็นเงิน 1,811,167,293 บาท **ช่วยเหลือแล้ว** เกษตรกร 148,165 ราย พื้นที่ 1,080,325 ไร่ วงเงิน 1,562,985,807 บาท (**ข้อมูล ณ วันที่ 11 พ.ค. 69**)

ด้านประมง ได้รับผลกระทบ 37 จังหวัด ได้แก่ จังหวัดกำแพงเพชร เชียงใหม่ ตาก นครสวรรค์ พิษณุโลก เพชรบูรณ์ แม่ฮ่องสอน ลำปาง สุโขทัย อุดรดิตถ์ อุทัยธานี กาฬสินธุ์ ขอนแก่น ชัยภูมิ นครราชสีมา มุกดาหาร ยโสธร ร้อยเอ็ด เลย ศรีสะเกษ สุรินทร์ บุรีรัมย์ หนองบัวลำภู อุดรธานี อุบลราชธานี ชัยนาท นครปฐม พระนครศรีอยุธยา สระบุรี สิงห์บุรี สมุทรปราการ สุพรรณบุรี อ่างทอง ฉะเชิงเทรา นครนายก ปราจีนบุรี และจังหวัดนครศรีธรรมราช เกษตรกร 7,458 ราย พื้นที่เพาะเลี้ยงสัตว์น้ำได้รับผลกระทบ 14,886 ไร่ แบ่งเป็น บ่อปลา 11,871 ไร่ บ่อกุ้ง 3,015 ไร่ กระชัง 7,136 ตรม. **สำรวจพบความเสียหายแล้ว** เกษตรกร 7,458 ราย พื้นที่ 14,886 ไร่ แบ่งเป็น บ่อปลา 11,871 ไร่ บ่อกุ้ง 3,015 ไร่ กระชัง 7,136 ตรม. วงเงิน 93,776,583 บาท **ช่วยเหลือแล้ว** เกษตรกร 6,519 ราย พื้นที่ 12,330 ไร่ กระชัง 5,567 ตรม. วงเงิน 81,234,203 บาท (**ข้อมูล ณ วันที่ 11 พ.ค. 69**)

ด้านปศุสัตว์ ได้รับผลกระทบ 34 จังหวัด ได้แก่ จังหวัดกำแพงเพชร เชียงใหม่ ตาก นครสวรรค์ น่าน พิจิตร พิษณุโลก เพชรบูรณ์ แพร่ แม่ฮ่องสอน ลำปาง ลำพูน สุโขทัย อุดรดิตถ์ อุทัยธานี ขอนแก่น ชัยภูมิ นครราชสีมา มหาสารคาม ยโสธร ร้อยเอ็ด ศรีสะเกษ สุรินทร์ หนองคาย หนองบัวลำภู อุดรธานี อุบลราชธานี ชัยนาท ปทุมธานี พระนครศรีอยุธยา ระยอง สุพรรณบุรี สิงห์บุรี และจังหวัดปราจีนบุรี เกษตรกร 40,127 ราย สัตว์ได้รับผลกระทบ 9,118,324 ตัว แบ่งเป็น โค 148,236 ตัว กระบือ 28,753 ตัว สุกร 109,665 ตัว แพะ/แกะ 15,449 ตัว และสัตว์ปีก 8,816,221 ตัว แปลงหญ้า 8,484 ไร่ **สำรวจพบความเสียหายแล้ว** เกษตรกร 436 ราย สัตว์ตายและสูญหาย 16,240 ตัว แบ่งเป็น โค 53 ตัว กระบือ 7 ตัว สุกร 53 ตัว แพะ/แกะ 51 ตัว และสัตว์ปีก 16,240 ตัว แปลงหญ้า 559 ไร่ วงเงิน 2,708,300 บาท **ช่วยเหลือแล้ว** เกษตรกร 341 ราย สัตว์ตาย/สูญหาย 12,772 ตัว แปลงหญ้า 559 ไร่ วงเงิน 2,711,300 บาท (**ข้อมูล ณ วันที่ 11 พ.ค. 69**)

5. การปฏิบัติการฝนหลวง

กรมฝนหลวงและการบินเกษตร เปิดปฏิบัติการฝนหลวง ประจำปี 2569 ได้จัดตั้งหน่วยปฏิบัติการฝนหลวง 6 หน่วยฯ ได้แก่ หน่วยฯ พิษณุโลก นครสวรรค์ บุรีรัมย์ จันทบุรี ประจวบคีรีขันธ์ และหน่วยฯ สุราษฎร์ธานี เพื่อช่วยเหลือพื้นที่การเกษตรสร้างความชุ่มชื้นให้กับป่าไม้ เติมน้ำต้นทุนให้กับอ่างเก็บน้ำและเขื่อนต่างๆ ป้องกันการเกิดไฟป่าและบรรเทาปัญหาหมอกควันยับยั้งการเกิดพายุลูกเห็บ รวมทั้งสถานการณ์ PM 2.5

สรุปผลการปฏิบัติการฝนหลวง ประจำวันที่ 7 พฤษภาคม 2569

- **ภารกิจปฏิบัติการฝนหลวง เพื่อป้องกันและแก้ไขภัยแล้ง** มีเป้าหมายเพื่อช่วยเหลือบริเวณพื้นที่ จังหวัดอุดรดิตถ์ ตาก สุโขทัย พิษณุโลก แพร่ น่าน กำแพงเพชร ลพบุรี นครสวรรค์ กาญจนบุรี อุทัยธานี สุพรรณบุรี นครราชสีมา บุรีรัมย์ สุรินทร์ ร้อยเอ็ด จันทบุรี ราชบุรี เพชรบุรี ประจวบคีรีขันธ์ พักลุง สตูล ตรัง นครศรีธรรมราช และสงขลา ทำให้มีฝนตกบริเวณพื้นที่การเกษตร จังหวัดอุดรดิตถ์ (เมือง ตรอน ท่าปลา น้ำปาด ลับแล ทองแสนซบ) ตาก (พบพระ วังเจ้า อุ่มผาง เมือง) สุโขทัย (คีรีมาศ ศรีสขานาลัย บ้านด่านลานหอย) พิษณุโลก (ชาติตระการ วัดโบสถ์) แพร่ (ร้องกวาง เมือง สูงเม่น เด่นชัย) น่าน (นาหมื่น) กำแพงเพชร (ปางศิลาทอง พรานกระต่าย คลองลาน โกสัมพีนคร เมือง) ลพบุรี (โคกเจริญ หนองม่วง โคกสำโรง สระโบสถ์) นครสวรรค์ (ไพศาลี ท่าตะโก ตากฟ้า) กาญจนบุรี (ศรีสวัสดิ์) อุทัยธานี (บ้านไร่) สุพรรณบุรี (ด่านช้าง) นครราชสีมา (ชุมพวง ห้วยแถลง เฉลิมพระเกียรติ จักราช โนนสูง) บุรีรัมย์ (ลำปลายนาต สตึก หนองหงส์ ขำนิ) สุรินทร์ (ชุมพลบุรี ท่าตูม รัตนบุรี) ร้อยเอ็ด (เกษตรวิสัย จตุรพักตรพิมาน สุวรรณภูมิ) จันทบุรี (แก่งหางแมว เขาคิชฌกูฏ สอยดาว) ราชบุรี (สวนผึ้ง ปากท่อ จอบึง บ้านคา) เพชรบุรี (หนองหญ้าปล้อง แก่งกระจาน ท่าทาง) ประจวบคีรีขันธ์ (ปราณบุรี หัวหิน เมือง กุยบุรี สามร้อยยอด) พักลุง (ตะโหมด ป่าพะยอม เมือง กงหรา ควนขนุน ศรีบรรพต ป่าบอน ศรีนครินทร์ บางแก้ว เขาชัยสน ปากพะยูน) สตูล (ควนโดน ควนกาหลง) ตรัง (นาโยง ย่านตาขาว ปะเหลียน) นครศรีธรรมราช (ชะอวด) และสงขลา (จะมะ รัตภูมิ สะเดา เมือง นาวิก เทพา หาดใหญ่ นาหม่อม ระโนด กระแสสินธุ์ ควนเนียง บางกล่ำ คลองหอยโข่ง)

- **ภารกิจปฏิบัติการฝนหลวง เพื่อเติมน้ำต้นทุนให้เขื่อนกักเก็บน้ำ** ทำให้มีฝนตกบริเวณพื้นที่ลุ่มรับน้ำ เขื่อนสิริกิติ์ (อุดรดิตถ์) เขื่อนแควน้อยบำรุงแดน (พิษณุโลก) เขื่อนแก่งกระจาน (เพชรบุรี) เขื่อนปราณบุรี (ประจวบคีรีขันธ์) และ อ่างเก็บน้ำขนาดกลาง/เล็กจำนวน 35 อ่าง

- **ปฏิบัติการเพื่อบรรเทาหมอกควันและไฟป่า** ทำให้มีฝนตกบริเวณพื้นที่ป่าไม้ จังหวัดกาญจนบุรี (ศรีสวัสดิ์)

สรุปผลรวมปฏิบัติการตั้งแต่เริ่มตั้งหน่วยปฏิบัติการฝนหลวง (ตั้งแต่วันที่ 1 มีนาคม - 7 พฤษภาคม 2569)

การปฏิบัติการฝนหลวง (ภารกิจป้องกันและแก้ไขปัญหายุภัยแล้งและเติมน้ำต้นทุนให้เขื่อนกักเก็บน้ำ) ขึ้นปฏิบัติการ 60 วัน จำนวน 555 เที่ยวบิน (809:35 ชั่วโมงบิน) ปริมาณการใช้สารฝนหลวง 474.70 ตัน ปฏิบัติการช่วยเหลือพื้นที่การเกษตร 45 จังหวัด ได้แก่ จังหวัดอุดรดิตถ์ พิษณุโลก ตาก กำแพงเพชร เพชรบูรณ์ พิจิตร สุโขทัย แพร่ น่าน อุทัยธานี สุพรรณบุรี นครสวรรค์ ลพบุรี สระบุรี

กาญจนบุรี ชัยนาท นครราชสีมา บุรีรัมย์ ศรีสะเกษ สุรินทร์ ร้อยเอ็ด จันทบุรี สระแก้ว ฉะเชิงเทรา ชลบุรี ตราด ปราจีนบุรี เพชรบุรี ประจวบคีรีขันธ์ ตรัง ชุมพร สตูล พังงา นครศรีธรรมราช สุราษฎร์ธานี กระบี่ ระนอง ยะลา นราธิวาส สงขลา พัทลุง ราชบุรี ระยอง ปัตตานี และภูเก็ต ปฏิบัติการเติมน้ำพื้นที่ลุ่มรับน้ำกักเก็บน้ำ ขนาดใหญ่ 17 แห่ง และอ่างขนาดกลาง/เล็ก 109 แห่ง

6. สถานการณ์ศัตรูพืชระบาด (ข้อมูล ณ วันที่ 22 เม.ย. 69)

ชนิดพืช	ศัตรูพืช	สถานการณ์	การดำเนินงาน
ข้าว	1. หนอนห่อใบข้าว 2. เพลี้ยกระโดดสีน้ำตาล 3. เพลี้ยไฟ 4. โรคไหม้ข้าว 5. หนอนกอข้าว 6. โรคขอบใบแห้ง 7. โรคใบสีส้ม 8. โรคใบขีดสีน้ำตาล 9. เพลี้ยจักจั่นสีเขียว	พื้นที่ระบาด 3 จังหวัด (พิจิตร หนองคาย และยะลา) จำนวน 66 ไร่ <u>พื้นที่ระบาดคงที่</u> พื้นที่ระบาด 9 จังหวัด (นครสวรรค์ พิจิตร โลก เพชรบูรณ์ สุโขทัย อุตรดิตถ์ ขอนแก่น ชัยภูมิ สุรินทร์ และหนองคาย) จำนวน 7,093 ไร่ <u>การระบาดลดลง 5,024 ไร่</u> พื้นที่ระบาด 2 จังหวัด (ปราจีนบุรี และนครปฐม) จำนวน 31 ไร่ <u>การระบาดคงที่</u> พื้นที่ระบาด 10 จังหวัด (นครสวรรค์ สุโขทัย ขอนแก่น ชัยภูมิ บุรีรัมย์ ร้อยเอ็ด สกลนคร สุรินทร์ หนองคาย และราชบุรี) จำนวน 1,130 ไร่ <u>การระบาดลดลง 2 ไร่</u> พื้นที่ระบาด 5 จังหวัด (กาฬสินธุ์ ขอนแก่น บุรีรัมย์ สกลนคร และยะลา) จำนวน 19 ไร่ <u>การระบาดคงที่</u> พื้นที่ระบาด 1 จังหวัด (บุรีรัมย์) จำนวน 40 ไร่ <u>การระบาดคงที่</u> พื้นที่ระบาด 1 จังหวัด (กาฬสินธุ์) จำนวน 9 ไร่ <u>การระบาดคงที่</u> พื้นที่ระบาด 4 จังหวัด (บุรีรัมย์ ร้อยเอ็ด สกลนคร และอุบลราชธานี) จำนวน 40 ไร่ <u>การระบาดคงที่</u> พื้นที่ระบาด 1 จังหวัด (กาฬสินธุ์) จำนวน 3 ไร่ <u>พื้นที่ระบาดคงที่</u>	- หมั่นสำรวจแปลงนาอย่างสม่ำเสมอ กำจัดพืชอาศัย และเมื่อตรวจพบผีเสื้อหนอนห่อใบข้าว และพบใบข้าวถูกทำลายในข้าวอายุ 15-40 วัน ให้ใช้สารฆ่าแมลงประเภทดูดซึม - ควบคุมระดับน้ำในนาข้าว แบบเปียกสลับแห้ง เมื่อตรวจพบเพลี้ยกระโดดสีน้ำตาลตัวเต็มวัย ให้ใช้สารกำจัดแมลง - กำจัดวัชพืชในนาข้าว เมื่อตรวจพบเพลี้ยไฟตัวเต็มวัยให้หวานปุ๋ยยูเรียเพื่อเร่งการเจริญเติบโตของต้นข้าว - ถ้าพบอาการของโรคไหม้ข้าวแนะนำให้ใช้ชีวภัณฑ์ ดังนี้ ฟันเชื้อบีเอส (บาซิลลัส ซับทีลีส) อัตราตามคำแนะนำในฉลาก ฟันเชื้อราไตรโคเดอร์มา อัตรา 1 กิโลกรัม/น้ำ 200 ลิตร - เผาตอซังหลังการเก็บเกี่ยว ไช้ น้ำท่วมและไถดินเพื่อทำลายหนอนและดักแด้ของหนอนกอข้าวที่อยู่ตามตอซัง - ใช้ชีวภัณฑ์ในการป้องกันการเกิดโรค เช่น เชื้อบีเอส (บาซิลลัส ซับทีลีส) หากพบอาการของโรครุนแรงให้พ่นทุก 7 วัน เมื่อเริ่มพบอาการของโรคบนใบข้าว แนะนำให้ใช้สารป้องกันกำจัดโรคพืช - กำจัดวัชพืช และพืชอาศัยของเชื้อไวรัสและแมลงพาหะนำโรค ใช้สารป้องกันกำจัดแมลงพาหะ - สามารถลดความรุนแรงของโรค โดยใช้ปุ๋ยโปแตสเซียมคลอไรด์ หากพบโรคระบาดของโรครุนแรงในระยะแตกกอ ให้ฉีดพ่นด้วยสารป้องกันกำจัดเชื้อรา - ใช้แสงไฟล่อแมลงและทำลายเมื่อมีการระบาดรุนแรง ปลุกข้าวพร้อม ๆ กัน และปล่อยพื้นที่ว่างไว้ระยะหนึ่งเพื่อตัดวงจรชีวิตของแมลง
มะพร้าว	1. ด้วงแรด 2. หนอนหัวดำ 3. แมลงดำหนาม	พื้นที่ระบาด 30 จังหวัด (พิจิตร ขอนแก่น บุรีรัมย์ นครราชสีมา มหาสารคาม ร้อยเอ็ด อุบลราชธานี กรุงเทพมหานคร จันทบุรี ฉะเชิงเทรา ชลบุรี ตราด ระยอง สมุทรปราการ กาญจนบุรี นครปฐม ประจวบคีรีขันธ์ เพชรบุรี ราชบุรี สมุทรสงคราม สมุทรสาคร กระบี่ ชุมพร นครศรีธรรมราช พังงา ภูเก็ต ระนอง สงขลา สตูล และสุราษฎร์ธานี) จำนวน 6,407 ไร่ <u>การระบาดเพิ่มขึ้น 66 ไร่</u> พื้นที่ระบาด 41 จังหวัด (พิจิตร เพชรบูรณ์ สุโขทัย กาฬสินธุ์ ขอนแก่น นครพนม นครราชสีมา บุรีรัมย์ ยโสธร ร้อยเอ็ด สกลนคร สุรินทร์ หนองคาย อ่างนาจเจริญ อุตรดิตถ์ อุบลราชธานี ชัยนาท กรุงเทพมหานคร จันทบุรี ฉะเชิงเทรา ชลบุรี ตราด ปราจีนบุรี ระยอง สมุทรปราการ สระแก้ว พังงา กาญจนบุรี ประจวบคีรีขันธ์ เพชรบุรี ราชบุรี สตูล สมุทรสงคราม สมุทรสาคร กระบี่ ชุมพร ปัตตานี นครศรีธรรมราช ภูเก็ต สงขลา และสุราษฎร์ธานี) จำนวน 27,481 ไร่ <u>การระบาดลดลง 295 ไร่</u> พื้นที่ระบาด 25 จังหวัด (เพชรบูรณ์ นครพนม นครราชสีมา บุรีรัมย์ ร้อยเอ็ด อุบลราชธานี จันทบุรี	- ตัดทำลายและขุดดอกมะพร้าวที่โรสีขามะพร้าวเข้าทำลายนำไปเผาทำลายนอกแปลง ให้เน้นพ่นสารฆ่าไรในระยะมะพร้าวติดจั่นจนถึงระยะผลขนาดเล็ก ห่างกันประมาณ 1 สัปดาห์ ควรใช้สารเคมีตามคำแนะนำของกรมวิชาการเกษตร โดยเลือกสารชนิดใดชนิดหนึ่ง ผสมน้ำ 20 ลิตร พ่นทุก 7 วัน - ปล่อยแตนเบียนบราคอน เพื่อควบคุมระยะหนอนของหนอนหัวดำ หรือปล่อยแตนเบียนไซทริโครแกรมมา เพื่อควบคุมระยะไข่ของหนอนหัวดำ ใช้สารเคมีอิมิมาเม็กดิน-เบนโซเอท โดยมะพร้าวที่มีความสูงมากกว่า 12 เมตร ฉีดเข้าลำต้น และมะพร้าวที่มีความสูงน้อยกว่า 12 เมตร เช่น มะพร้าวหน้าหอม มะพร้าวกะทิ และมะพร้าวที่ทำน้ำตาลให้ใช้วิธีการพ่นสารทางใบ - ตัดยอดมะพร้าวที่ถูกหนอนและตัวเต็มวัยของแมลงดำหนามกัดกินไปเผาทำลาย ปล่อยแตนเบียนอะซีโคเดส ควบคุมหนอนแมลงดำหนามมะพร้าว หรือแตนเบียนเตตระสติคัส ควบคุมดักแด้แมลงดำหนามมะพร้าว และอนุรักษศัตรูธรรมชาติ เช่น แมลงหางหนีบ - ใช้ตาข่ายดักจับด้วงวงในระยะตัวเต็มวัยมาทำลาย ทำกองล่อโดยใช้เชื้อรามेटตาโรเซียม เพื่อกำจัดด้วงวงในระยะหนอนและดักแด้ ใช้น้ำมันหล่อลื่นเครื่องยนต์ที่ใช้แล้ว หรือชันผสม

ชนิดพืช	ศัตรูพืช	สถานการณ์	การดำเนินงาน
	<p>4. โรสี้ขามะพร้าว</p> <p>5. ดั้วงวง</p>	<p>กรุงเทพมหานคร ฉะเชิงเทรา ชลบุรี ตราด ระยอง สมุทรปราการ ประจวบคีรีขันธ์ เพชรบุรี สมุทรสงคราม กระบี่ ชุมพร ตรัง พังงา นครศรีธรรมราช ภูเก็ต สงขลา สตูล และสุราษฎร์ธานี)</p> <p>จำนวน 6,579 ไร่ การระบาดเพิ่มขึ้น 145 ไร่</p> <p>พื้นที่ระบาด 21 จังหวัด (กาฬสินธุ์ ขอนแก่น นครพนม นครราชสีมา บุรีรัมย์ อุดรธานี กรุงเทพมหานคร ชัยนาท จันทบุรี ฉะเชิงเทรา ชลบุรี ตราด สมุทรปราการ นครปฐม ประจวบคีรีขันธ์ เพชรบุรี สมุทรสงคราม สมุทรสาคร ชุมพร นครศรีธรรมราช และสงขลา)</p> <p>จำนวน 1,015 ไร่ การระบาดเพิ่มขึ้น 2 ไร่</p> <p>พื้นที่ระบาด 19 จังหวัด (กาฬสินธุ์ ขอนแก่น นครราชสีมา บุรีรัมย์ ร้อยเอ็ด กรุงเทพมหานคร จันทบุรี ฉะเชิงเทรา ชลบุรี ตราด ระยอง พังงา ประจวบคีรีขันธ์ เพชรบุรี ราชบุรี สมุทรสงคราม สมุทรสาคร นครศรีธรรมราช และสุราษฎร์ธานี)</p> <p>จำนวน 727 ไร่ การระบาดลดลง 16 ไร่</p>	<p>กับน้ำมันยาง ทาบริเวณแผลโคนต้นหรือลำต้นมะพร้าว เพื่อป้องกันการวางไข่ของด้วงวงมะพร้าว</p> <p>- ใช้กับดักฟีโรโมนล่อด้วงแรดในระยะตัวเต็มวัยมาทำลาย ใช้ตาข่ายหรือแหจับปลามาซึ่งวางทิศทางลมดักจับด้วงแรด</p> <p>ในระยะตัวเต็มวัยมาทำลาย ทำกองล่อโดยใช้เชื้อราเมตาโรเซียม อัตรา 800 กรัม/กองล่อ ผสมกับปุ๋ยคอกและมะพร้าวสับ อัตราส่วน 0.5 : 1 เพื่อกำจัดด้วงแรดในระยะหนอนและดักแด้ หากพบการระบาดรุนแรงใช้สารเคมีตามคำแนะนำของกรมวิชาการเกษตร ดังนี้ ไดอะซินอน 60% EC อัตรา 80 มิลลิลิตร/น้ำ 20 ลิตร ราดบริเวณคอกมะพร้าวตั้งแต่โคนยอดอ่อนลงมาให้เปียก</p>
<p>ปาล์ม</p> <p>น้ำมัน</p>	<p>1. หนอนปลอกเล็ก</p> <p>2. หนอนหัวดำ</p> <p>3. ดั้วงแรด</p> <p>4. ดั้วงกุหลาบ</p> <p>5. โรคลำต้นเน่า</p> <p>6. โรคทะลายเน่า</p> <p>7. โรคใบจุด</p> <p>8. โรคใบจุดสาหร่าย</p>	<p>พื้นที่ระบาด 7 จังหวัด (ชลบุรี ระยอง กระบี่ ชุมพร นครศรีธรรมราช พังงา และสุราษฎร์ธานี)</p> <p>จำนวน 782 ไร่ การระบาดเพิ่มขึ้น 41 ไร่</p> <p>พื้นที่ระบาด 4 จังหวัด (สกลนคร จันทบุรี ฉะเชิงเทรา และชลบุรี)</p> <p>จำนวน 381 ไร่ การระบาดคงที่</p> <p>พื้นที่ระบาด 14 จังหวัด (ร้อยเอ็ด จันทบุรี ฉะเชิงเทรา ชลบุรี ระยอง กระบี่ ชุมพร ตรัง พังงา นครศรีธรรมราช ระนอง สงขลา สตูล และสุราษฎร์ธานี)</p> <p>จำนวน 1,141 ไร่ การระบาดลดลง 7 ไร่</p> <p>พื้นที่ระบาด 9 จังหวัด (จันทบุรี ตราด กระบี่ ชุมพร ตรัง นครศรีธรรมราช นราธิวาส สงขลา และสุราษฎร์ธานี)</p> <p>จำนวน 351 ไร่ การระบาดลดลง 4 ไร่</p> <p>พื้นที่ระบาด 11 จังหวัด (จันทบุรี ระยอง กระบี่ ประจวบคีรีขันธ์ ชุมพร ตรัง นครศรีธรรมราช พังงา สงขลา สตูล และสุราษฎร์ธานี)</p> <p>จำนวน 11,281 ไร่ การระบาดลดลง 40 ไร่</p> <p>พื้นที่ระบาด 6 จังหวัด (ตราด ชุมพร นครศรีธรรมราช ยะลา และสุราษฎร์ธานี)</p> <p>จำนวน 1,030 ไร่ การระบาดลดลง 25 ไร่</p> <p>พื้นที่ระบาด 6 จังหวัด (ชุมพร นครศรีธรรมราช นราธิวาส ยะลา สงขลา และสุราษฎร์ธานี)</p> <p>จำนวน 115 ไร่ การระบาดคงที่</p> <p>พื้นที่ระบาด 9 จังหวัด (กระบี่ ตรัง สุราษฎร์ธานี พังงา นราธิวาส ชุมพร นครศรีธรรมราช และยะลา)</p> <p>จำนวน 3,899 ไร่ การระบาดลดลง 38 ไร่</p>	<p>- พันเชื้อบีที (Bacillus thuringiensis) พันให้ทั่วบริเวณใต้ใบและต้องพ่นในช่วงเช้าหรือเย็น เพื่อหลีกเลี่ยงแสงยูวีที่จะทำลายเชื้อบีที และพ่นติดต่อกัน</p> <p>- ปล่อยแตนเบียนบราคอน (Bracon hebetor) เพื่อควบคุมระยะหนอนของหนอนหัวดำ</p> <p>- ใช้กับดักฟีโรโมน และใช้ตาข่ายดักจับด้วงแรดในระยะตัวเต็มวัยมาทำลาย และทำกองล่อโดยใช้เชื้อราเมตาโรเซียม เพื่อกำจัดในระยะดักแด้ และระยะตัวหนอนและดักแด้</p> <p>- หมั่นทำความสะอาดบริเวณคอกปาล์มน้ำมัน และบริเวณโคนทางใบอย่างสม่ำเสมอ ใช้สารฆ่าแมลงประเภท Carbaryl เช่น เซฟวิน อัตรา 40 กรัม/น้ำ 20 ลิตร หรือคาร์โบซัลแฟน อัตรา 40 มิลลิลิตร/น้ำ 20 ลิตร พ่นให้ทั่วทรงพุ่ม ทุก 7 - 10 วัน ในตอนเย็นก่อนค่ำ</p> <p>- กำจัดวัชพืชหรือพืชอาศัยอื่น ๆ เพื่อลดการสะสมของเชื้อในธรรมชาติ และใช้เชื้อราไตรโคเดอร์มาราดหรือฉีดพ่นบริเวณรอบโคนต้นและโดยรอบอย่างสม่ำเสมอ</p> <p>- ตัดแต่งทางใบปาล์มน้ำมัน ซ่อดอกที่ฝ่อ และทะลายที่พบเป็นโรค แยกต้นกล้าที่เป็นโรคใบจุดออกจากแปลงตัดแต่งใบที่เป็นโรคใบจุดนำออกไปเผาทำลายนอกแปลง</p> <p>- ตัดทางใบที่ถูกทำลายแล้วนำไปเผาในที่ เก็บเศษซากพืชนำออกไปทำลายทิ้งนอกแปลง เพื่อไม่ให้เป็นแหล่งแพร่พันธุ์</p> <p>ปล่อยแตนเบียนบราคอน (Bracon hebetor) เพื่อควบคุมระยะหนอนของหนอนหัวดำ</p> <p>- ตัดทางใบปาล์มน้ำมันที่เป็นโรคใบจุดสาหร่าย นำไปเผาทำลายนอกแปลง และหากพบการระบาดรุนแรงให้ใช้สารเคมีคอปเปอร์ออกซีคลอไรด์ อัตรา 50 กรัม/น้ำ 20 ลิตร</p>
<p>ยางพารา</p>	<p>1. โรคครากขาว</p> <p>2. โรคใบร่วงชนิดใหม่ของยางพารา</p>	<p>พื้นที่ระบาด 6 จังหวัด (ตราด กระบี่ ชุมพร ตรัง นครศรีธรรมราช และสุราษฎร์ธานี)</p> <p>จำนวน 1,370 ไร่ การระบาดลดลง 265 ไร่</p> <p>พื้นที่ระบาด 14 จังหวัด (น่าน แพร่ สุโขทัย นครพนม บึงกาฬ เลย หนองคาย อุดรธานี กระบี่ นราธิวาส ปัตตานี ยะลา สงขลา และสตูล)</p> <p>จำนวน 1,122,610 ไร่ การระบาดคงที่</p>	<p>- คำแนะนำวิธีการป้องกันกำจัดโรคครากขาว โดยการขุดคูล้อมบริเวณต้นที่เป็นโรคขนาดคูกว้าง 30 ซม. ลึก 60 ซม. ไปทางหัวและท้ายในแถวเดียวกันข้างละ 2 ต้น</p> <p>- ส่งเสริมให้เกษตรกรใช้เชื้อราไตรโคเดอร์มา</p> <p>- หากพบการระบาดของโรคใบร่วงชนิดใหม่ของยางพารา รุนแรง ใช้สารเคมีป้องกันกำจัดเชื้อรา</p> <p>- เมื่อสังเกตพบความผิดปกติในการให้น้ำยางของต้นยาง</p>

ชนิดพืช	ศัตรูพืช	สถานการณ์	การดำเนินงาน
	3. โรคใบร่วงยางพารา 4. โรคหน้ำยางแห้ง 5. โรคใบจุดนูน 6. โรคคราแป้ง	พื้นที่ระบาด 8 จังหวัด (สุโขทัย หนองคาย ตราด ชุมพร นครศรีธรรมราช พังงา ระนอง และสุราษฎร์ธานี) จำนวน 1,035 ไร่ การระบาดลดลง 2 ไร่ พื้นที่ระบาด 5 จังหวัด (สกลนคร ตราด ชุมพร ตรัง และสุราษฎร์ธานี) จำนวน 5,329 ไร่ การระบาดลดลง 625 ไร่ พื้นที่ระบาด 1 จังหวัด (หนองคาย) จำนวน 1,791 ไร่ การระบาดคงที่ พื้นที่ระบาด 3 จังหวัด (สกลนคร ตรัง และสตูล) จำนวน 92 ไร่ การระบาดคงที่	ควรหยุดกรีด 3-6 เดือน แล้วบำรุงใส่ปุ๋ยต้นยาง หรือจนกระทั่ง น้ำยางไหลเป็นปกติเมื่อทำการทดสอบ - เมื่อพบอาการโรคเป็นรอยบุ๋มเพียงเล็กน้อย ใช้สารเคมี ป้องกันกำจัดเชื้อราบริเวณที่ถูกทำลาย เพื่อรักษาโรค - เมื่อสังเกตพบความผิดปกติในการให้น้ำยางของต้นยาง เช่น ต้นยางไหลนานผิดปกติและน้ำยางจางลง หรือน้ำยางหยุดไหลเร็ว หรือน้ำยางหยุดไหลเป็นช่วง ๆ บนหน้ากรีด ควรหยุดกรีด 3 - 6 เดือน แล้วบำรุงใส่ปุ๋ยต้นยาง - ใส่ปุ๋ยเคมีในช่วงปลายฤดูฝนตามคำแนะนำ เพื่อให้ใบที่ผลิออกมาใหม่สมบูรณ์และแก่เร็ว พันระยะอ่อนแอต่อการเข้าทำลายของเชื้อ
กาแฟ	1. หนอนกาแฟสีแดง 2. หนอนเจาะกิ่ง 3. มอดเจาะผลกาแฟ	พื้นที่ระบาด 2 จังหวัด (เชียงใหม่ และตาก) จำนวน 178 ไร่ การระบาดคงที่ พื้นที่ระบาด 2 จังหวัด (เชียงใหม่ และตาก) จำนวน 156 ไร่ การระบาดคงที่ พื้นที่ระบาด 5 จังหวัด (เชียงใหม่ แม่ฮ่องสอน ตาก ชุมพร และสงขลา) จำนวน 709 ไร่ การระบาดเพิ่มขึ้น 98 ไร่	- หากพบการเข้าทำลายของหนอนกาแฟสีแดง/หนอนเจาะกิ่ง ให้ตัดกิ่งและลำต้นออกไปเผาทำลายนอกแปลง และฉีดพ่น สารฆ่าแมลงเฟนิโตรโทออน - วางกับดักสารล่อมอดเจาะผลกาแฟ (เมทิลแอลกอฮอล์ : เอทิลแอลกอฮอล์ อัตรา 1 : 1) เดิมสารล่อทุก ๆ 2 สัปดาห์ ใช้เชื้อราชีวเวเรีย DOA B18 ผสมสารจับใบฉีดพ่นอย่างน้อย เดือนละ 1 ครั้ง
มันสำปะหลัง	1. โรคใบด่าง มันสำปะหลัง 2. เพลี้ยแป้ง มันสำปะหลัง 3. โรคโคนเน่าหัวเน่า 4. โรคพุ่มแจ้ 5. โรแดงมันสำปะหลัง 6. โรคใบไหม้ 7. เพลี้ยหอยเกล็ด	พื้นที่ระบาด 34 จังหวัด (กำแพงเพชร ตาก นครสวรรค์ พิจิตร เพชรบูรณ์ สุโขทัย อุทัยธานี กาฬสินธุ์ ขอนแก่น ชัยภูมิ นครราชสีมา บุรีรัมย์ มหาสารคาม มุกดาหาร ยโสธร ร้อยเอ็ด สกลนคร สุรินทร์ อำนาจเจริญ อุดรธานี อุบลราชธานี ชัยนาท ลพบุรี สระบุรี จันทบุรี ฉะเชิงเทรา ชลบุรี ปราจีนบุรี ระยอง สระแก้ว กาญจนบุรี เพชรบุรี ราชบุรี และสุพรรณบุรี) จำนวน 648,511 ไร่ การระบาดลดลง 20,287 ไร่ พื้นที่ระบาด 13 จังหวัด (กำแพงเพชร ขอนแก่น นครราชสีมา บุรีรัมย์ ยโสธร สกลนคร หนองคาย อุดรธานี จันทบุรี ชลบุรี ระยอง สระแก้ว และกาญจนบุรี) จำนวน 3,717 ไร่ การระบาดเพิ่มขึ้น 548 ไร่ พื้นที่ระบาด 2 จังหวัด (ตาก และเพชรบูรณ์) จำนวน 170 ไร่ การระบาดลดลง พื้นที่ระบาด 17 จังหวัด (กำแพงเพชร อุทัยธานี กาฬสินธุ์ นครราชสีมา บุรีรัมย์ มหาสารคาม มุกดาหาร สกลนคร หนองบัวลำภู อุดรธานี จันทบุรี ชลบุรี ปราจีนบุรี ระยอง สระแก้ว กาญจนบุรี และราชบุรี) จำนวน 12,266 ไร่ การระบาดลดลง 224 ไร่ พื้นที่ระบาด 13 จังหวัด (กำแพงเพชร อุทัยธานี อุดรดิต์ กาฬสินธุ์ ขอนแก่น นครราชสีมา บุรีรัมย์ มหาสารคาม มุกดาหาร ยโสธร สกลนคร สุรินทร์ หนองคาย อุดรธานี ชลบุรี และกาญจนบุรี) จำนวน 42,831 ไร่ การระบาดเพิ่มขึ้น 1,257 ไร่ พื้นที่ระบาด 2 จังหวัด (ชัยนาท และสกลนคร) จำนวน 292 ไร่ พื้นที่ระบาดคงที่ พื้นที่ระบาด 6 จังหวัด (กาฬสินธุ์ บุรีรัมย์ ยโสธร สกลนคร จันทบุรี และชลบุรี) จำนวน 548 ไร่ การระบาดลดลง 1 ไร่	- ให้ไถและพรวนดิน และใช้ท่อนพันธุ์ที่สะอาด ทำลาย ต้นมันสำปะหลังที่แสดงอาการของโรคใบด่าง - ให้หลีกเลี่ยงการปลูกมันสำปะหลังในช่วงฤดูแล้ง หรือ ฝนทิ้งช่วงเป็นระยะเวลานาน - ไม่ใช้ท่อนพันธุ์จากแหล่งที่พบการระบาดของโรค ทำลาย ต้นมันสำปะหลังที่แสดงอาการ - ขุดหรือถอนต้นที่เป็นโรคไปทำลายนอกแปลง หลีกเลี่ยง การขนย้ายท่อนพันธุ์จากแหล่งที่มีโรคไปสู่แหล่งที่ยังไม่เคย มีการระบาดและกำจัดวัชพืชที่แหล่งพักเชื้อ - ครอบกร่องแปลงปลูกเพื่อไม่ให้น้ำท่วมขัง ก่อนปลูกควรแช่ ท่อนพันธุ์ด้วยเมทาแลกซิล หรือฟอสฟิอิล-อะลูมิเนียม - โรคใบไหม้ แนะนำใช้พันธุ์ต้านทาน หรือพันธุ์ที่ทนทานต่อโรค ปานกลาง ในพื้นที่ที่มีโรคระบาดรุนแรงให้ปลูกพืชหมุนเวียน อายุสั้น เพื่อลดประชากรเชื้อโรคในดิน การใช้สารเคมีเป็นทางเลือก สุดท้าย ควรใช้สารเคมีที่มีองค์ประกอบเป็นพวกทองแดง - ใช้วิธีเขตกรรม เช่น การไถตากดิน ช่วยกำจัดตัวหนอนและ ดักแด้ในดิน การเก็บเศษซากพืชอาหาร เพื่อลดแหล่งอาหาร สามารถช่วยลดประชากรและการขยายพันธุ์ได้ ถ้าในระยะ หนอนขนาดเล็กและพบการระบาดน้อย พ่นด้วยสารชีวภัณฑ์ ดังนี้ เชื้อแบคทีเรีย บาซิลลัส ทูริงเยนซิส อัตรา 80 กรัม หรือ มล./น้ำ 20 ลิตร เชื้อไวรัส วคลีโอโพลีดีโรไวรัส หรือ เอ็นพีวี หนอนกระทุ้งหอม อัตรา 20-30 มล./น้ำ 20 ลิตร โดยพ่นทุก 7 วัน

ชนิดพืช	ศัตรูพืช	สถานการณ์	การดำเนินงาน
ข้าวโพดเลี้ยงสัตว์	1. หนอนกระทู้ข้าวโพดลายจุด (fall armyworm)	พื้นที่ระบาด 9 จังหวัด (เชียงใหม่ เพชรบูรณ์ กาฬสินธุ์ ขอนแก่น นครราชสีมา จันทบุรี ชลบุรี ยะลา และสตูล) จำนวน 194 ไร่ การระบาดลดลง 3 ไร่	- ควบคุมการระบาดของหนอนกระทู้ข้าวโพดลายจุด (FAW) แนะนำเกษตรกรหมั่นสำรวจแปลงอย่างสม่ำเสมอ เก็บกลุ่มไข่หรือตัวหนอนทำลายทิ้งนอกแปลง
สับปะรด	1. โรคเหี่ยว	พื้นที่ระบาด 3 จังหวัด (ประจวบคีรีขันธ์ ตรัง และราชบุรี) จำนวน 244 ไร่ การระบาดลดลง 5 ไร่	- ทำความสะอาดแปลง การเตรียมดิน ควรตัดต้นและป็นตอเก่า สับปะรดทิ้งไว้ 2-3 เดือน พร้อมทั้งเก็บซากต้นสับปะรดทำลาย
อ้อย	1. หนอนกออ้อย 2. โรคใบขาว 3. โรคเส้ดำ 4. ด่างหนวดยาว 5. โรคใบด่างอ้อย	พื้นที่ระบาด 7 จังหวัด (อุทัยธานี กาฬสินธุ์ บุรีรัมย์ นครราชสีมา อุดรธานี ชลบุรี และนครปฐม) จำนวน 1,201 ไร่ การระบาดคงที่ พื้นที่ระบาด 5 จังหวัด (กาฬสินธุ์ ขอนแก่น นครราชสีมา มหาสารคาม และอุดรธานี) จำนวน 16,395 ไร่ การระบาดลดลง 205 ไร่ พื้นที่ระบาด 2 จังหวัด (นครสวรรค์ และอุทัยธานี) จำนวน 205 ไร่ การระบาดคงที่ พื้นที่ระบาด 3 จังหวัด (ชัยภูมิ บุรีรัมย์ และขอนแก่น) จำนวน 16 ไร่ การระบาดคงที่ พื้นที่ระบาด 1 จังหวัด (ขอนแก่น) จำนวน 246 ไร่ การระบาดคงที่	- หนอนกออ้อย ควรให้น้ำเพื่อให้อ้อยแตกหน่อชดเชย ปลอยแตนเบียนไข่ไตรโคแกรมมา อัตรา 30,000 ตัว/ไร่/ครั้ง - ใช้ส่วนขยายพันธุ์ที่ปราศจากโรค เช่น ต้นจากการเพาะเลี้ยงเนื้อเยื่อ หรือท่อนพันธุ์จากแหล่งปลูกที่ไม่มีการเกิดโรคใบขาว หมั่นตรวจกำจัดวัชพืชในแปลงและรอบแปลงปลูก - โรคเส้ดำ ใช้เชื้อราไตรโคเดอร์มา อัตรา 1 กิโลกรัม ต่อน้ำ 20 ลิตร ผสมสารจับใบและฉีดพ่นในเวลาเย็น
ทุเรียน	1. เพลี้ยแป้ง 2. เพลี้ยไฟ 3. เพลี้ยไก่แจ้ 4. หนอนเจาะผล 5. เพลี้ยหอยเกล็ด 6. ไรแดง 7. โรครากเน่าโคนเน่า 8. โรคใบติดหรือใบไหม้ 9. โรคใบจุดสาหร่าย	พื้นที่ระบาด 10 จังหวัด (ตาก จันทบุรี ตรัง ตรัง ระยอง กระบี่ ชุมพร นครศรีธรรมราช ยะลา และสตูล) จำนวน 402 ไร่ การระบาดคงที่ พื้นที่ระบาด 13 จังหวัด (จันทบุรี ตรัง ระยอง กระบี่ ชุมพร ตรัง นครศรีธรรมราช พังงา ยะลา ระนอง สงขลา สตูล และสุราษฎร์ธานี) จำนวน 1,187 ไร่ การระบาดลดลง 127 ไร่ พื้นที่ระบาด 10 จังหวัด (จันทบุรี ตรัง กระบี่ ชุมพร ตรัง นครศรีธรรมราช นราธิวาส สุราษฎร์ธานี พังงา และยะลา) จำนวน 1,171 ไร่ การระบาดลดลง 21 ไร่ พื้นที่ระบาด 7 จังหวัด (จันทบุรี ตรัง ระยอง ชุมพร พังงา สงขลา และนราธิวาส) จำนวน 83 ไร่ การระบาดลดลง 1 ไร่ พื้นที่ระบาด 9 จังหวัด (จันทบุรี ตรัง กระบี่ ชุมพร ยะลา นครศรีธรรมราช นราธิวาส สุราษฎร์ธานี และพังงา) จำนวน 405 ไร่ การระบาดเพิ่มขึ้น 12 ไร่ พื้นที่ระบาด 9 จังหวัด (จันทบุรี ตรัง ระยอง กระบี่ ชุมพร นครศรีธรรมราช นราธิวาส สุราษฎร์ธานี และยะลา) จำนวน 1,097 ไร่ การระบาดลดลง 198 ไร่ พื้นที่ระบาด 18 จังหวัด (ตาก นนทบุรี จันทบุรี ตรัง ระยอง ประจวบคีรีขันธ์ กระบี่ ชุมพร ตรัง พังงา นครศรีธรรมราช นราธิวาส ปัตตานี ภูเก็ต ยะลา สงขลา สตูล และสุราษฎร์ธานี) จำนวน 3,984 ไร่ การระบาดลดลง 160 ไร่ พื้นที่ระบาด 1 จังหวัด (ตาก นครราชสีมา จันทบุรี ตรัง ปราจีนบุรี ชุมพร นครศรีธรรมราช นราธิวาส ยะลา สงขลา และสุราษฎร์ธานี) จำนวน 598 ไร่ การระบาดเพิ่มขึ้น 80 ไร่ พื้นที่ระบาด 12 จังหวัด (ตาก นครราชสีมา กรุงเทพมหานคร จันทบุรี ตรัง กระบี่ ชุมพร ตรัง	- เมื่อพบระบาดเพลี้ยแป้งเพียงเล็กน้อยให้ตัดหรือเด็ด ส่วนที่ถูกทำลายไปทิ้งนอกแปลง สารฆ่าแมลงที่ได้ผลในการควบคุมเพลี้ยแป้ง คือ คาร์บาริล อัตรา 50 กรัม/น้ำ 20 ลิตร โดยพ่นสารเฉพาะต้นที่พบเพลี้ยแป้งทำลาย - เมื่อพบเพลี้ยไฟระบาดรุนแรงให้ใช้สารกำจัดแมลง ได้แก่ อิมิดาโคลพริด พิโปรนิล หรือคาร์โบซัลแฟน เลือกใช้สารผสมน้ำ 20 ลิตร - เมื่อพบเพลี้ยไก่แจ้ระบาดรุนแรงให้ใช้สารกำจัดแมลง ได้แก่ ไทอามีทอกแซม/แลมบ์ดา-ไซฮาโลทริน ไทอามีทอกแซม อิมิดาโคลพริด หรือไดโนทีฟูแรน โดยเลือกใช้สารผสมน้ำ 20 ลิตร พ่นทุก 7-10 วัน ในช่วงระยะแตกใบอ่อน - เมื่อพบไรแดงทุเรียนหรือไรแดงแอฟริกันระบาดรุนแรงให้ใช้สารกำจัดแมลง ได้แก่ ไพโรพาร์โกด์ อัตรา 30 กรัม อะมิทราซ อัตรา 30 มล. หรือเฮกซีไทอะซอกซัลอะตอร์ 40 มล. - โรครากเน่าโคนเน่า แนะนำให้ใช้เชื้อราไตรโคเดอร์มา - เมื่อพบการระบาดของโรคใบติดหรือใบไหม้มากควรพ่นสารป้องกันกำจัดโรคพืช เช่น เฮกซะโคนาโซล อัตรา 20 กรัม คอปเปอร์ออกไซด์คลอไรด์ อัตรา 30-50 กรัม เป็นต้น เลือกใช้สารชนิดใดชนิดหนึ่งพ่นทุก 7-10 วัน โดยพ่นที่ใบ - เมื่อเริ่มพบอาการของโรคใบจุดสาหร่ายให้ตัดใบ หรือส่วนที่เป็นโรคนำไปทำลาย หากโรคยังคงระบาดพ่นด้วยสารป้องกันกำจัดโรคพืช - หากพบเพลี้ยหอยเกล็ดในปริมาณน้อยบนใบใช้น้ำผสมไวต์ออยล์ อัตรา 20 มล./น้ำ 20 ลิตร พ่นให้ทั่วเมื่อระบาดรุนแรงให้ใช้สารกำจัดแมลงพ่นเฉพาะต้นที่พบ - เมื่อพบการเข้าทำลายของเพลี้ยจักจั่นฝอยระบาดรุนแรงให้ใช้สารกำจัดแมลง เช่น คาร์โบซัลแฟน อัตรา 50 มล. หรือไซเพอร์เมทรินโพโซโลน อัตรา 40 มล. เป็นต้น โดยเลือกใช้สารชนิดใดชนิดหนึ่งผสมน้ำ 20 ลิตร พ่นทุก 7-10 วัน - เมื่อพบคราบราสีดํา พ่นด้วยน้ำเปล่าล้างคราบราสีดํา และสารเหนียวที่แมลงปากดูดซับถ่ายไว้ เพื่อลดปริมาณเชื้อสาเหตุโรค และกำจัดวัชพืชในแปลง

ชนิดพืช	ศัตรูพืช	สถานการณ์	การดำเนินงาน
	10. เพลี้ยจักจั่นฝอย	นราธิวาส นครศรีธรรมราช ยะลา และสุราษฎร์ธานี) จำนวน 1,307 ไร่ การระบาดเพิ่มขึ้น 28 ไร่ พื้นที่ระบาด 10 จังหวัด (นครราชสีมา จันทบุรี ตราด ระยอง กระบี่ ชุมพร นครศรีธรรมราช ยะลา สงขลา และสุราษฎร์ธานี)	- ในฤดูฝนหมั่นสำรวจแปลงปลูกอย่างสม่ำเสมอ หากพบ อาการของโรคราที่กิ่งให้ตัดและนำไปทำลายนอกแปลง และใช้สารป้องกันกำจัดโรคพืช คอปเปอร์ออกซีคลอไรด์ ผสมน้ำขึ้นๆ ทาบริเวณแผลที่ตัด
	11. โรคราดำ	จำนวน 931 ไร่ การระบาดเพิ่มขึ้น 30 ไร่ พื้นที่ระบาด 6 จังหวัด (จันทบุรี ระยอง ยะลา สตูล ชุมพร และพังงา)	- ห่อผลเพื่อป้องกันหนอนเจาะด้วยถุงพลาสติกสีขาวขุ่น เจาะรูที่บริเวณขอบล่างเพื่อให้หยดน้ำระบายออก และกำจัด ด้วยวิธีผสมผสาน โดยการพ่นสารฆ่าแมลง แลมบ์ดา-ไซฮาโลทริน
	12. โรคราสีชมพู	จำนวน 426 ไร่ การระบาดเพิ่มขึ้น 281 ไร่ พื้นที่ระบาด 6 จังหวัด (จันทบุรี นครศรีธรรมราช ตราด ชุมพร สุราษฎร์ธานี และกระบี่)	- มอดเจาะลำต้น ควรตัดและเผาทิ้ง สำหรับส่วนของต้น ทุเรียนที่ไม่สามารถตัดทิ้งได้
	13. มอดเจาะลำต้น ทุเรียน	จำนวน 166 ไร่ การระบาดเพิ่มขึ้น 1 ไร่ พื้นที่ระบาด 7 จังหวัด (จันทบุรี ตราด ชุมพร ยะลา นราธิวาส ระนอง และสุราษฎร์ธานี)	- หมั่นสำรวจแปลงเพาะปลูกอย่างสม่ำเสมอ โดยเฉพาะในช่วง ที่มีฝนตกชุก ตัดแต่งทรงพุ่มให้โปร่ง ไม่ให้รกทึบ และกำจัด วัชพืชในสวนเพื่อลดความชื้น หากพบการระบาดเพียง เล็กน้อย ควรตัดส่วนที่เป็นโรคนำออกไปทำลายนอกสวน
	14. หนอนกินใบ	จำนวน 194 ไร่ การระบาดลดลง 1 ไร่ พื้นที่ระบาด 4 จังหวัด (สุรินทร์ จันทบุรี ชุมพร และตราด)	- พ่นสารเคมีป้องกันกำจัดโรคแอนแทรกคโนส เช่น คาร์เบนดาซิม อัตรา 10-20 กรัม หรืออโพรไดโอน 20-30 กรัม โดยเลือกใช้สาร ชนิดใดชนิดหนึ่งผสมน้ำ 20 ลิตร
	15. โรคกิ่งแห้ง	จำนวน 227 ไร่ การระบาดเพิ่มขึ้น 2 ไร่ พื้นที่ระบาด 10 จังหวัด (สกลนคร จันทบุรี ตราด ปราจีนบุรี ชุมพร นครศรีธรรมราช นราธิวาส พังงา ยะลา และสุราษฎร์ธานี)	- หมั่นตรวจตราผลทุเรียนในแปลงอย่างสม่ำเสมอ โดยเฉพาะ ในช่วงผลใกล้แก่ หากพบอาการผลเป็นจุดเน่า ควรทำการ ฉีดพ่นสารเคมี เช่น เมตาแลกซิล 25% WP หรือ เมตาแลก ซิลผสมแมนโคเซป หรือ ฟอสเอทิลล ออะลูมิเนียม 80% WP ให้ทั่วทั้งต้น ประมาณ 1-2 ครั้ง
	16. โรคแอนแทรกคโนส	จำนวน 494 ไร่ การระบาดเพิ่มขึ้น 50 ไร่ พื้นที่ระบาด 4 จังหวัด (ชุมพร ยะลา จันทบุรี และ ตรัง)	
	17. หนอนเจาะเมล็ด	จำนวน 500 ไร่ การระบาดเพิ่มขึ้น 8 ไร่ พื้นที่ระบาด 5 จังหวัด (กระบี่ นครศรีธรรมราช นราธิวาส สงขลา และยะลา)	
	18. โรคผลเน่าทุเรียน	จำนวน 115 ไร่ การระบาดเพิ่มขึ้น 3 ไร่ พื้นที่ระบาด 3 จังหวัด (ชุมพร ระยอง และจันทบุรี) จำนวน 57 ไร่ การระบาดเพิ่มขึ้น 42 ไร่	
เงาะ	1. เพลี้ยแป้ง	พื้นที่ระบาด 4 จังหวัด (ตาก จันทบุรี นครศรีธรรมราช และระยอง)	- ตัดแต่งกิ่งเงาะ จากนั้นให้ใช้เศษผ้าชุบน้ำมันเครื่อง ผูกรอบ โคนต้น เพื่อป้องกันมดและเพลี้ยแป้ง
	2. โรคใบจุดสาหร่าย	จำนวน 257 ไร่ การระบาดเพิ่มขึ้น 6 ไร่ พื้นที่ระบาด 3 จังหวัด (ตาก จันทบุรี และนราธิวาส)	- ตัดส่วนที่พบโรคใบจุดสาหร่ายเก็บไปเผาทำลาย และตัดแต่ง ทรงพุ่มให้โปร่ง แนะนำให้ใช้สารเคมีคอปเปอร์ออกซีคลอไรด์
	3. หนอนคืบกินใบ	จำนวน 225 ไร่ การระบาดลดลง 3 ไร่ พื้นที่ระบาด 1 จังหวัด (จันทบุรี)	- หมั่นสำรวจและสังเกตถ้าพบหนอนคืบกินใบ ให้เกษตรกร พ่นด้วยสารฆ่าแมลง คาร์บาริล อัตรา 60 กรัม/น้ำ 20 ลิตร
	4. โรคราแป้ง	จำนวน 165 ไร่ การระบาดคงที่ พื้นที่ระบาด 1 จังหวัด (จันทบุรี)	- โรคราแป้ง ให้เก็บผลที่เป็นโรค ใบแห้ง กิ่งแห้งที่ร่วงหล่น นำไปเผาทำลายนอกแปลง ในแตกช่วงใบอ่อนและเริ่มติดผล
	5. หนอนกินช่อดอก	จำนวน 100 ไร่ การระบาดลดลง 5 ไร่ พื้นที่ระบาด 1 จังหวัด (จันทบุรี) จำนวน 32 ไร่ การระบาดคงที่	
มังคุด	1. เพลี้ยไฟ	พื้นที่ระบาด 8 จังหวัด (จันทบุรี ตราด ระยอง ชุมพร นครศรีธรรมราช ระนอง ยะลา และพังงา)	- การป้องกันกำจัดเพลี้ยไฟในมังคุดในช่วงฤดูแล้ง โดยการ พ่นสารเคมีป้องกันกำจัดศัตรูพืชควรพ่น 3 ครั้ง
	2. หนอนกินใบ	จำนวน 458 ไร่ การระบาดลดลง 39 ไร่ พื้นที่ระบาด 6 จังหวัด (จันทบุรี ระยอง ชุมพร นครศรีธรรมราช พังงา และยะลา)	- เมื่อพบหนอนกัดกินใบอ่อนเข้าทำลายของยอด ให้พ่นด้วย สารฆ่าแมลงคาร์บาริล อัตรา 60 กรัม/น้ำ 20 ลิตร เมื่อพบ การระบาดในระยะแตกใบอ่อน ให้พ่น 2 ครั้ง ห่างกัน 10 วัน
	3. หนอนชอนใบ	จำนวน 604 ไร่ การระบาดเพิ่มขึ้น 13 ไร่ พื้นที่ระบาด 3 จังหวัด (จันทบุรี ชุมพร และระยอง)	- พ่นสารเคมีป้องกันกำจัดโรคใบจุด ในช่วงที่มังคุดแตกใบอ่อน เช่น คอปเปอร์ออกซีคลอไรด์ 30-80 กรัม
	4. โรคใบจุด	จำนวน 340 ไร่ การระบาดเพิ่มขึ้น 2 ไร่ พื้นที่ระบาด 4 จังหวัด (จันทบุรี นครศรีธรรมราช	- พ่นสารเคมีป้องกันกำจัดโรคแอนแทรกคโนส เช่น คาร์เบนดาซิม อัตรา 10-20 กรัม หรืออโพรไดโอน 20-30 กรัม โดยเลือกใช้สาร

ชนิดพืช	ศัตรูพืช	สถานการณ์	การดำเนินงาน
	5. โรคนิวโมสตาหรือ 6. โรคแอนแทรกโนส 7. โรคนิวโมสตาและขอบใบแห้ง	พังกา และชุมพร) จำนวน 246 ไร่ การระบาดลดลง 7 ไร่ พื้นที่ระบาด 6 จังหวัด (จันทบุรี ชุมพร ตรัง พังงา นครศรีธรรมราช และนราธิวาส) จำนวน 532 ไร่ การระบาดลดลง 13 ไร่ พื้นที่ระบาด 2 จังหวัด (ชุมพร และนครศรีธรรมราช) จำนวน 53 ไร่ การระบาดคงที่ พื้นที่ระบาด 2 จังหวัด (จันทบุรี และชุมพร) จำนวน 28 ไร่ การระบาดลดลง 1 ไร่	ชนิดใดชนิดหนึ่งผสมน้ำ 20 ลิตร - เมื่อพบการระบาดโรคใบจุดสาหร่ายพวงด้วยสารป้องกันกำจัดโรคพืช เช่น คอปเปอร์ออกไซด์ไฮดรอกไซด์ - เมื่อเริ่มพบอาการของโรค ให้ใช้สารป้องกันกำจัดโรคพืช โดยเลือกใช้สารชนิดใดชนิดหนึ่งตามอัตราที่ฉลากระบุ - เมื่อพบการระบาดรุนแรงให้ใช้สารกำจัดแมลง
ลำไย	1. เพลี้ยแป้ง 2. โรคคราดำ 3. โรคพุ่มไม้กวาด 4. หนอนคืบกินใบ 5. โรคโรกัมมะหยี่ 6. หนอนม้วนใบ 7. มวนลำไย	พื้นที่ระบาด 4 จังหวัด (เชียงใหม่ จันทบุรี สระแก้ว และสมุทรสาคร) จำนวน 200 ไร่ การระบาดลดลง 315 ไร่ พื้นที่ระบาด 4 จังหวัด (เชียงใหม่ พะเยา จันทบุรี และสระแก้ว) จำนวน 314 ไร่ การระบาดลดลง 316 ไร่ พื้นที่ระบาด 1 จังหวัด (จันทบุรี) จำนวน 220 ไร่ การระบาดลดลง 145 ไร่ พื้นที่ระบาด 1 จังหวัด (จันทบุรี) จำนวน 28 ไร่ การระบาดคงที่ พื้นที่ระบาด 2 จังหวัด (จันทบุรี และเชียงใหม่) จำนวน 32 ไร่ การระบาดคงที่ พื้นที่ระบาด 2 จังหวัด (จันทบุรี และเชียงใหม่) จำนวน 45 ไร่ การระบาดคงที่ พื้นที่ระบาด 2 จังหวัด (เชียงใหม่ และจันทบุรี) จำนวน 10 ไร่ การระบาดคงที่	- หากพบว่า เพลี้ยแป้งเริ่มระบาดในสวนลำไย ควรพ่นด้วยสารเคมีป้องกันกำจัด ได้แก่ มาลาไทยอน อัตรา 30 มล./น้ำ 20 ลิตร หรือไพรีทรอยด์ พ่นให้ทั่ว 2-3 ครั้ง ห่างกัน 10 วัน - พ่นสารเคมี เช่น คาร์บาริล 85% WP อัตรา 40 กรัม/น้ำ 20 ลิตร อาจพ่นควบคู่กับสารป้องกันกำจัดเชื้อรา ได้แก่ คอปเปอร์ออกไซด์ไฮดรอกไซด์ อัตรา 40-50 กรัม หรือเบนตาไซฟลูทรีน อัตรา 40-50 กรัม - หมั่นสำรวจแปลงปลูกพืช หากพบกิ่งที่เป็นโรคพุ่มไม้กวาด ให้ตัดกิ่งที่เป็นโรคนำมาเผาทำลายนอกแปลง - เขย่ากิ่งให้หนอนร่วงหล่นแล้วเก็บรวบรวมไปทำลายหรือนำไปเป็นอาหารสัตว์เลี้ยง และเก็บรวบรวมดักแต่ไปทำลาย หากระบาดมาก ควรพ่นด้วยสารเคมีป้องกันกำจัด เช่น คาร์บาริล อัตรา 45-60 กรัม หรือแลมบ์ดาไซฮาโลทริน อัตรา 12 มล. เลือกใช้ชนิดใดชนิดหนึ่งผสมน้ำ 20 ลิตร - หมั่นสำรวจแปลงปลูกอย่างสม่ำเสมอ หากพบมีการระบาด ให้ตัดแต่งกิ่ง และยอดที่ถูกโรทำลายนำไปเผาทิ้งนอกแปลงปลูก - หมั่นตรวจ ถ้าพบให้เก็บทำลาย หากระบาดรุนแรงมาก ควรฉีดพ่นด้วยยาไมโนโครโทพอส ในอัตรา 20 ซีซี./น้ำ 20 ลิตร หรือพ่นด้วยไพรีทรอยด์อัตรา 10 ซีซี./น้ำ 20 ลิตร - ตัดส่วนที่ถูกทำลายที่มีตัวหนอนแล้วเผาไฟเสียและจับตัวแก่ที่มามาเล่นไฟกลางคืนไปทำลาย - จับตัวเต็มวัย ตัวอ่อน และไข่ไปทำลาย หากพบระบาดมาก ใช้ยาฆ่าแมลงพวก ไมโนโครโทพอส ฉีดพ่นในอัตรา 20 ซีซี./น้ำ 20 ลิตร หรือยาฆ่าแมลงคาร์บาริล อัตรา 45 กรัม/น้ำ 20 ลิตร

7. สถานการณ์โรคระบาดสัตว์

โรคพิษสุนัขบ้า สถานการณ์โรคพิษสุนัขบ้า ประจำวันที่ 27 - 28 เมษายน 2569

ปัจจุบันมีพื้นที่ควบคุมที่พบการเกิดโรค ทั้งหมด 16 จังหวัด 26 จุด ได้แก่ จังหวัดอุบลราชธานี กาฬสินธุ์ นครราชสีมา สุรินทร์ มหาสารคาม อุตรดิตถ์ ฉะเชิงเทรา ตราด นครนายก ระยอง ยโสธร ศรีสะเกษ อำนาจเจริญ นครพนม มุกดาหาร ร้อยเอ็ด และสงขลา ซึ่งขณะนี้กรมปศุสัตว์ยังได้เร่งรัด ควบคุมโรคทุกจุดเกิดโรคโดยฉีดวัคซีนรอบจุดเกิดโรค (ring vaccination) ร่วมในการเฝ้าระวังป้องกัน และควบคุมโรคได้ ทั้งนี้ พบจุดเกิดโรคพิษสุนัขบ้า จำนวน 1 จุด ในพื้นที่จังหวัดบุรีรัมย์

พื้นที่เฝ้าระวังการเกิดโรค 106 จุด ประกอบด้วย กรุงเทพมหานคร จันทบุรี ฉะเชิงเทรา ชลบุรี ตราด ระยอง สระแก้ว นครราชสีมา บุรีรัมย์ ยโสธร ศรีสะเกษ สุรินทร์ อุบลราชธานี เลย กาฬสินธุ์ ขอนแก่น นครพนม มุกดาหาร ร้อยเอ็ด หนองคาย อุตรดิตถ์ ตาก นครศรีธรรมราช และระนอง