



ศูนย์ติดตามและแก้ไขปัญหาภัยพิบัติด้านการเกษตร กระทรวงเกษตรและสหกรณ์

โทรศัพท์/โทรสาร 02-2819401 E-mail : disas\_moac@hotmail.com

<http://www.moac.go.th>

**รายงานสถานการณ์ภัยพิบัติด้านการเกษตร**

**วันที่ 20 เมษายน 2560**

**1. สถานการณ์ภัยพิบัติด้านการเกษตร**

การช่วยเหลือตามระเบียบกระทรวงการคลัง ว่าด้วยเงินอุดหนุนราชการเพื่อช่วยเหลือผู้ประสบภัยพิบัติกรณีฉุกเฉิน พ.ศ. 2556 และแก้ไขเพิ่มเติม พ.ศ. 2559

**1.1 ภัยแล้ง** ช่วงภัยเดือนพฤศจิกายน 2559 - ปัจจุบัน

พื้นที่ประสบภัย 1 จังหวัด ได้แก่ จังหวัดสระแก้ว (อำเภอวัฒนานคร โคกสูง และอรัญประเทศ)

ด้านพืช ตรวจสอบความเสียหายเสร็จแล้ว เกษตรกร 6,106 ราย พื้นที่เสียหายสิ้นเชิง 100,476.50 ไร่ (ข้าว) คิดเป็นวงเงินช่วยเหลือ 111.83 ล้านบาท จ่ายเงินช่วยเหลือเกษตรกรแล้ว

**1.2 อุทกภัย** ช่วงภัยเดือนธันวาคม 2559 - ปัจจุบัน

ประสบภัย 12 จังหวัด ได้แก่ จังหวัดประจวบคีรีขันธ์ กระบี่ ชุมพร ตรัง นครศรีธรรมราช นราธิวาส ปัตตานี พัทลุง ยะลา ระนอง สงขลา และสุราษฎร์ธานี ตรวจสอบความเสียหายเสร็จสิ้นแล้ว

ด้าน	ความเสียหายสิ้นเชิง	ช่วยเหลือตามระเบียบก.คลังฯ
ด้านพืช	เกษตรกร 39,947 ราย พื้นที่เสียหายสิ้นเชิง 221,129.58 ไร่ แบ่งเป็น ข้าว 127,446.28 ไร่ พืชไร่ 6,184.37 ไร่ พืชสวนและอื่นๆ 87,498.93 ไร่ คิดเป็นวงเงินช่วยเหลือ 297.10 ล้านบาท	เกษตรกร 21,626 ราย พื้นที่ 91,266.51 ไร่ วงเงิน 125.23 ล้านบาท (ดำเนินการเสร็จแล้ว 9 จังหวัด ได้แก่ ประจวบคีรีขันธ์ กระบี่ ชุมพร ตรัง นราธิวาส ปัตตานี ยะลา ระนอง สงขลา)
ด้านประมง	เกษตรกร 12,326 ราย พื้นที่เสียหายสิ้นเชิง 21,040 ไร่ และ 44,522.14 ตารางเมตร คิดเป็นวงเงินช่วยเหลือ 183.08 ล้านบาท	เกษตรกร 10,697 ราย พื้นที่ 15,586 ไร่ และ 44,468 ตรม. คิดเป็นวงเงินช่วยเหลือ 137.87 ล้านบาท (ดำเนินการเสร็จแล้ว 11 จังหวัด ได้แก่ ประจวบคีรีขันธ์ กระบี่ ชุมพร ตรัง นราธิวาส ปัตตานี พัทลุง ยะลา ระนอง สงขลา และสุราษฎร์ธานี)
ด้านปศุสัตว์	เกษตรกร 5,050 ราย สัตว์ตายหรือสูญหาย 332,608 ตัว แปลงหญ้า 1,219.50 ไร่ แบ่งเป็น โค-กระบือ 1,410 ตัว สุกร 1,582 ตัว แพะ-แกะ 1,254 ตัว สัตว์ปีก 328,362 ตัว คิดเป็นวงเงินช่วยเหลือ 42.66 ล้านบาท	เกษตรกร 5,050 ราย คิดเป็นวงเงินช่วยเหลือ 42.66 ล้านบาท (ดำเนินการเสร็จสิ้นแล้วทั้ง 12 จังหวัด)

**1.3 ฝนทิ้งช่วง** ช่วงภัยเดือนสิงหาคม 2559 - ปัจจุบัน

ประสบภัย 4 จังหวัด ได้แก่ จังหวัดมหาสารคาม ร้อยเอ็ด สุรินทร์ และกาญจนบุรี ตรวจสอบพบความเสียหายสิ้นเชิงเสร็จสิ้นแล้ว เกษตรกร 24,536 ราย พื้นที่ 214,358.25 ไร่ แบ่งเป็น ข้าว 204,018.50 ไร่ พืชไร่ 10,183.75 ไร่ พืชสวนและอื่นๆ 156 ไร่ คิดเป็นวงเงินช่วยเหลือ 239.03 ล้านบาท ช่วยเหลือเกษตรกรแล้ว 1,888 ราย วงเงิน 18.13 ล้านบาท

**1.4 คัดรู่พิชระบาด** ช่วงภัยเดือนมกราคม 2560- ปัจจุบัน

ประสบภัย 2 จังหวัด ได้แก่ จังหวัดพะเยา(โรคเชื้อราระบาดในหอมแดง ถั่วเขียว กระเทียม) และลำพูน(โรคเชื้อราระบาดในหอมแดง กระเทียม และโรคจุดสีม่วงในหอมแดง และโรคใบเหลืองแห้งในกระเทียม) ตรวจสอบพบความเสียหายสิ้นเชิงเสร็จสิ้นแล้ว เกษตรกร 2,739 ราย พื้นที่ 9,926.11 ไร่ คิดเป็นวงเงินช่วยเหลือ 13.26 ล้านบาท ช่วยเหลือเกษตรกรแล้ว 1,970 ราย วงเงิน 2.18 ล้านบาท

**1.5 วาตภัย** ช่วงภัยเดือนมกราคม 2560 - ปัจจุบัน

ประสบภัย 5 จังหวัด ได้แก่ จังหวัดสุโขทัย หนองคาย สกลนคร กระบี่ และ ชุมพร ตรวจสอบพบความเสียหายสิ้นเชิงแล้ว เกษตรกร 596 ราย พื้นที่ 2,013.65 ไร่ แบ่งเป็น ข้าว 1,144.75 ไร่ พืชไร่ 166 ไร่ พืชสวนและอื่นๆ 702.90 ไร่ คิดเป็นวงเงินช่วยเหลือ 2.65 ล้านบาท ช่วยเหลือเกษตรกรแล้ว 55 ราย วงเงิน 65,065 บาท

## 2.ผลกระทบด้านเศรษฐกิจ

ชนิดภัย	ช่วงภัย	ปริมาณผลผลิต (ตัน)					มูลค่าความเสียหาย (ล้านบาท)
		พื้นที่เสียหาย (ไร่)	ข้าว	พืชไร่	พืชสวนและอื่นๆ	รวม	
2.1 อุทกภัย (ภาคใต้)	ธ.ค. 59 - ปัจจุบัน	218,129.58	59,232.94	22,508.81	55,812.20	137,553.95	1,768.49
2.2 อุทกภัย 60	ม.ค. 60- ปัจจุบัน	2,153.75	-	15,598.22	291.19	15,889.41	17.81
2.3 ฝนทิ้งช่วง	ส.ค. 59 - ปัจจุบัน	214,358.25	76,738.69	77,294.23	48.46	154,081.38	614.34
2.4 ภัยแล้ง	พ.ย. 59 - ปัจจุบัน	100,476.50	32,654.86	-	-	32,654.86	233.71
2.5 ศัตรูพืชระบาด 59	ส.ค. 59- ปัจจุบัน	35,177.25	19,826.03	-	-	19,826.03	141.85
2.6 ศัตรูพืชระบาด 60	ม.ค. 60- ปัจจุบัน	9,926.11	-	5,437.95	1,324.58	6,762.53	67.66
2.7 วัตถุภัยและลูกเห็บ	ม.ค. 60 - ปัจจุบัน	1,197.63	104.34	696.95	170.96	972.25	8.33

ที่มา : ศูนย์ปฏิบัติการเศรษฐกิจการเกษตร สำนักงานเศรษฐกิจการเกษตร (ข้อมูล กสท. 7 เม.ย.60)

## 3. การให้ความช่วยเหลือ

**3.1 การสนับสนุนเครื่องสูบน้ำ** ปัจจุบันสนับสนุนเครื่องสูบน้ำ เพื่อช่วยเหลือพื้นที่นาปี นาปรัง อุบลโกศ-บริโกศ และพืชไร่ จำนวน 277 เครื่อง ได้แก่

- 1) ช่วยเหลือพื้นที่นาปีและพืชไร่ จำนวน 37 เครื่อง ในพื้นที่ 6 จังหวัด ได้แก่ จังหวัดลำปาง(14) น่าน(6) พิษณุโลก(5) เลย(7) สงขลา(3) ตรัง(2)
- 2) ช่วยเหลือพื้นที่นาปรัง จำนวน 158 เครื่อง ในพื้นที่ 27 จังหวัด ได้แก่ จังหวัดเชียงใหม่(23) ลำพูน(1) แม่ฮ่องสอน(1) พะเยา(2) กำแพงเพชร(8) ตาก(15) สุโขทัย(6) แพร่(13) อุดรธานี(4) พิษณุโลก(4) ศรีสะเกษ(1) อุดรธานี(1) หนองคาย(11) บึงกาฬ(2) นครพนม(8) มหาสารคาม(1) นครนายก(12) สระแก้ว(1) ปราจีนบุรี(11) ฉะเชิงเทรา(1) จันทบุรี(9) นครสวรรค์(7) ชัยนาท(5) สิงห์บุรี(2) อ่างทอง(4) สุพรรณบุรี(1) พระนครศรีอยุธยา(4)
- 3) ช่วยเหลือเพื่อการอุบลโกศ-บริโกศ จำนวน 82 เครื่อง ในพื้นที่ 22 จังหวัด ได้แก่ จังหวัด ลำปาง(1) พิษณุโลก(1) กำแพงเพชร(4) นครราชสีมา(8) บุรีรัมย์(3) มหาสารคาม(1) อำนาจเจริญ(1) นครนายก(2) ปราจีนบุรี(1) สระบุรี(1) กรุงเทพฯ(1) นนทบุรี(11) ปทุมธานี(7) ฉะเชิงเทรา(2) สระแก้ว(2) กาญจนบุรี(1) อ่างทอง(2) สมุทรสงคราม(4) ราชบุรี(23) นครปฐม(1) นครสวรรค์(3) พัทลุง(2)

**3.2 การสนับสนุนรถบรรทุกน้ำ** ปัจจุบันสนับสนุนรถบรรทุกน้ำเพื่อช่วยเหลืออุบลโกศบริโกศในพื้นที่ 6 จังหวัด จำนวน 9 คัน ได้แก่ จังหวัดเชียงใหม่(2) ชัยภูมิ(1) จันทบุรี(3) ระยอง(1) สุราษฎร์ธานี(1) และตรัง(1) รวมปริมาณน้ำสะสม 603,000 ลิตร

### 3.3 สรุปผลการปฏิบัติการฝนหลวง

เปิดหน่วยปฏิบัติการฝนหลวง จำนวน 9 ศูนย์ ได้แก่ หน่วยปฏิบัติการจังหวัดเชียงใหม่ พิษณุโลก กาญจนบุรี ลพบุรี นครราชสีมา อุดรธานี จันทบุรี อำเภอกำแพงเพชร ประจวบคีรีขันธ์ และหาดใหญ่ จังหวัดสงขลา

ผลการปฏิบัติการฝนหลวงประจำวันที่ 19 เมษายน 2560 มีการปฏิบัติการฝนหลวง 3 หน่วย ได้แก่ หน่วยฯ นครราชสีมา อุดรธานี และหัวหิน จังหวัดประจวบคีรีขันธ์ จำนวน 6 เที่ยวบิน

หน่วยฯ นครราชสีมา มีฝนตกเล็กน้อย บริเวณพื้นที่ จ.นครราชสีมา(ปักธงชัย)

หน่วยฯ อุดรธานี มีฝนตกเล็กน้อยถึงปานกลาง บริเวณพื้นที่ จ.กาฬสินธุ์(หนองกุงศรี สหัสขันธ์ ท่าคันโท คำม่วง สามชัย) จ.สกลนคร(กุตบาก ภูพาน นิคมน้ำอูน เมืองสกลนคร โพนนาแก้ว กุสุมาลย์ พรรณานิคม) จ.นครพนม(ศรีสงคราม นาหว้า ท่าอุเทน โพนสวรรค์ เมืองนครพนม) ลุ่มรับน้ำเขื่อนลำปาว น้ำพุ น้ำอูน

หน่วยฯ หัวหิน ประจวบคีรีขันธ์ มีฝนตกเล็กน้อยถึงปานกลาง บริเวณพื้นที่ จ.ราชบุรี(ปากท่อ) จ.เพชรบุรี(เขาย้อย)

สรุปผลรวมปฏิบัติการตั้งแต่เริ่มตั้งหน่วยปฏิบัติการฝนหลวง (3 มีนาคม - 19 เมษายน 2560)

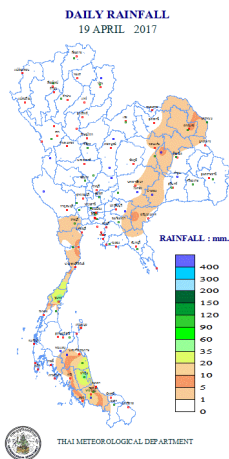
มีการขึ้นปฏิบัติการฝนหลวง จำนวน 45 วัน มีวันฝนตกจากการปฏิบัติการฝนหลวงคิดเป็นร้อยละ 96.7 ขึ้นปฏิบัติงาน จำนวน 736 เที่ยวบิน (1,082:45 ชั่วโมงบิน) จังหวัดที่มีรายงานฝนตกรวม 51 จังหวัด ได้แก่ จังหวัดเชียงใหม่ แพร่ น่าน ลำปาง

ลำพูน สุโขทัย กำแพงเพชร ตาก พิจิตร พิษณุโลก เพชรบูรณ์ นอนงบัวลำภู นครสวรรค์ ชัยภูมิ เลย ชัยนาท ลพบุรี สิงห์บุรี อุทัยธานี กาญจนบุรี นครปฐม พระนครศรีอยุธยา สุพรรณบุรี อ่างทอง สระบุรี นครราชสีมา บุรีรัมย์ กาฬสินธุ์ ขอนแก่น นครพนม สกลนครหนองคาย อุดรธานี มหาสารคาม ยโสธร ร้อยเอ็ด ศรีสะเกษ สุรินทร์ จันทบุรี ฉะเชิงเทรา ชลบุรี ปราจีนบุรี ระยอง สระแก้ว ตราด ประจวบคีรีขันธ์ เพชรบุรี ราชบุรี พัทลุง ยะลา และนราธิวาส มีปริมาณน้ำไหลเข้าอ่างสะสมรวม 141.81 ล้าน ลบ.ม.

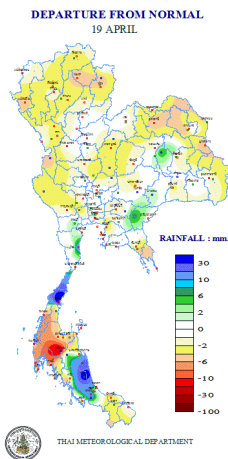
4. พยากรณ์อากาศ

4.1 พยากรณ์อากาศประจำวัน

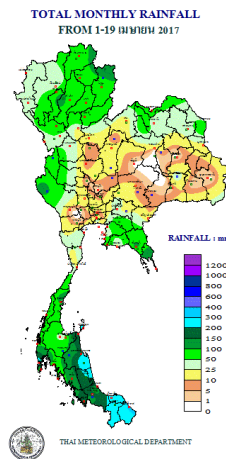
พยากรณ์อากาศ 24 ชั่วโมงข้างหน้า ประเทศไทยตอนบนมีอากาศร้อนในตอนกลางวันและมีอากาศร้อนจัดบางพื้นที่ โดยมีฝนฟ้าคะนองบางแห่งในภาคตะวันออกเฉียงเหนือ ภาคตะวันออก ภาคกลาง และภาคใต้ ปริมาณฝน



ฝนสะสมวันที่ 19 เม.ย. 60



เทียบกับค่าปกติ 30 ปี



ฝนสะสมรายเดือน (1-19 เม.ย. 60)

5. สถานการณ์น้ำ

5.1 สภาพน้ำในอ่างเก็บน้ำ

สภาพน้ำในอ่างเก็บน้ำขนาดใหญ่และขนาดกลาง ปริมาณน้ำในอ่างฯ 42,086 ล้าน ลบ.ม. คิดเป็นร้อยละ 56 (ปริมาณน้ำใช้การ 18,266 ล้าน ลบ.ม. คิดเป็นร้อยละ 36) ปริมาณน้ำในอ่างฯ เทียบกับปี 2559 (34,866 ล้าน ลบ.ม. คิดเป็นร้อยละ 46) มากกว่าปี 2559 จำนวน 7,220 ล้าน ลบ.ม. ปริมาณน้ำไหลลงอ่างฯ จำนวน 37.49 ปริมาณน้ำระบาย จำนวน 104.86 ล้าน ลบ.ม.

ภาค	ขนาดใหญ่						ขนาดกลาง						รวม						รับได้อีก (ล้าน ม.)
	จำนวน (แห่ง)	ความจุ ที่ รนก.	ปริมาณน้ำ				จำนวน (แห่ง)	ความจุ ที่ รนก.	ปริมาณน้ำ				จำนวน (แห่ง)	ความจุ ที่ รนก.	ปริมาณน้ำ				
			ในอ่างฯ รนก.	%	ใช้การ รนก.	%			ในอ่างฯ รนก.	%	ใช้การ รนก.	%			ในอ่างฯ รนก.	%	ใช้การ รนก.	%	
เหนือ	7	24,715	11,536	47	4,807	27	70	887	421	47	337	42	77	25,602	11,957	47	5,144	27	13,645
ตอน.	12	8,368	3,580	43	1,929	29	265	2,004	1,048	52	905	49	277	10,372	4,628	45	2,834	33	5,745
กลาง	3	1,360	513	38	453	35	15	141	61	43	58	42	18	1,501	574	38	511	36	927
ตะวันตก	2	26,605	17,226	65	3,949	30	8	132	94	71	85	69	10	26,737	17,320	65	4,034	30	9,417
ตะวันออก	6	1,515	565	37	465	33	51	703	391	56	352	53	57	2,218	956	43	817	39	1,262
ใต้	4	8,194	6,140	75	4,430	69	39	588	512	87	497	87	43	8,782	6,652	76	4,927	70	2,130
รวม	34	70,757	39,559	56	16,032	34	448	4,455	2,527	57	2,234	54	482	75,212	42,086	56	18,266	36	33,127

(หน่วย : ล้าน ลบ.ม.)

5.2. สภาพน้ำในอ่างเก็บน้ำภูมิพล สิริกิติ์ แคว้น้อยฯ และป่าสักชลสิทธิ์

อ่างเก็บน้ำภูมิพล สิริกิติ์ แคว้น้อยฯ และป่าสักชลสิทธิ์ รวม 4 อ่างฯ มีปริมาณน้ำในอ่างฯ 11,515 ล้าน ลบ.ม.คิดเป็นร้อยละ 46 ปริมาณน้ำใช้การได้ 4,819 ล้าน ลบ.ม. คิดเป็นร้อยละ 27 ปริมาณน้ำไหลลงอ่างฯ 4.96 ล้าน ลบ.ม.ปริมาณน้ำระบาย 30.16 ล้าน ลบ.ม.

อ่างเก็บน้ำ	ปริมาณน้ำในอ่างฯ		ปริมาณน้ำใช้การได้		ปริมาณน้ำไหลลงอ่างฯ		ปริมาณน้ำระบาย		ปริมาณน้ำ รับได้อีก
	ปริมาณน้ำ	% ความจุอ่างฯ	ปริมาณน้ำ	% น้ำใช้การ	วันนี้	เมื่อวาน	วันนี้	เมื่อวาน	
ภูมิพล	5,837	43	2,037	21	0.00	2.35	9.00	9.00	7,625
สิริกิติ์	5,051	53	2,201	33	4.76	4.73	15.07	15.04	4,459
ภูมิพล+สิริกิติ์	10,887	47	4,237	26	4.76	7.08	24.07	24.04	12,085
แควน้อยฯ	338	36	295	33	0.20	0.68	3.02	3.02	601
ป่าสักชลสิทธิ์	289	30	286	30	0.00	0.00	3.07	3.05	671
รวม ภูมิพล สิริกิติ์ แควน้อยฯ ป่าสักฯ	11,515	46	4,819	27	4.96	7.76	30.16	30.11	13,356

(หน่วย : ล้าน ลบ.ม.)

5.3 อ่างเก็บน้ำขนาดใหญ่ที่อยู่ในเกณฑ์ น้อยกว่าหรือเท่ากับ ร้อยละ 30 ของความจุอ่างฯ จำนวน 5 อ่างฯ มีดังนี้ อ่างเก็บน้ำแม่กวางอุดมธารา(16%) ลำปาว(27%) ลำตะคอง(25%) ป่าสักชลสิทธิ์(30%) คลองสิียด(22%)

#### 5.4 สภาพน้ำท่า

แม่น้ำปิง แม่น้ำยม แม่น้ำน่าน ปริมาณน้ำอยู่ในเกณฑ์น้อย

แม่น้ำมูล ปริมาณน้ำอยู่ในเกณฑ์น้อย

แม่น้ำบางปะกง ปริมาณน้ำอยู่ในเกณฑ์น้อย

แม่น้ำท่าตะเภา แม่น้ำโก-ลก ปริมาณน้ำอยู่ในเกณฑ์น้อย แม่น้ำตาปี ปริมาณน้ำอยู่ในเกณฑ์ปกติ

#### 5.5 คุณภาพน้ำ

แม่น้ำ	จุดเฝ้าระวัง	ความเค็ม (กรัม/ลิตร)	เกณฑ์	หมายเหตุ
เจ้าพระยา	ปากคลองสำแล จ.ปทุมธานี	0.16 ข้อมูล ณ 20 เม.ย. 60 (08.00 น.)	ปกติ	- ค่าความเค็มของน้ำสำหรับการเกษตรไม่เกิน 2 กรัม/ลิตร - ค่าความเค็มของน้ำสำหรับการผลิตน้ำประปาไม่เกิน 0.25 กรัม/ลิตร
เจ้าพระยา	ทำนายนนทบุรี จ.นนทบุรี	0.55 ข้อมูล ณ 20 เม.ย. 60 (08.00 น.)	ปกติ	
เจ้าพระยา	ทำนักรวมชลประทานสามเสน กทม.	0.69 ข้อมูล ณ 20 เม.ย. 60 (08.00 น.)	ปกติ	

#### 5.6 สถานการณ์น้ำในแม่น้ำโขง

สถานี	ระดับตลิ่ง	ระดับน้ำ		+ สูงกว่าตลิ่ง - ต่ำกว่าตลิ่ง	+ เพิ่มขึ้นจากเมื่อวาน - ลดลงจากเมื่อวาน	แนวโน้ม
		19 เม.ย. 60	18 เม.ย. 60			
อ.เชียงแสน จ.เชียงราย	12.80	2.24	3.58	-10.56	-1.34	ลดลง
อ.เชียงคาน จ.เลย	16.00	5.24	6.44	-10.76	-1.20	ลดลง
อ.เมือง จ.หนองคาย	12.20	3.16	3.44	-9.04	-0.28	ลดลง
อ.เมือง จ.นครพนม	12.50	2.32	2.33	-10.18	-0.01	ลดลง
อ.เมือง จ.มุกดาหาร	12.00	2.49	2.75	-9.51	-0.26	ลดลง
อ.โขงเจียม จ.อุบลราชธานี	14.50	2.80	2.99	-11.70	-0.19	ลดลง

### 6. การจัดสรรน้ำฤดูแล้ง ปี 2559/60

**แผนการจัดสรรน้ำ** ทั้งประเทศในช่วงฤดูแล้งปี 2559/60 (วันที่ 1 พ.ย. 59 – 30 เม.ย. 60) ณ วันที่ 1 พ.ย. 2559 ปริมาณน้ำต้นทุนสามารถใช้การได้ จำนวน 28,837 ล้าน ลบ.ม. โดยวางแผนจัดสรรน้ำทั้งประเทศ จำนวน 17,661 ล้าน ลบ.ม.ตามลำดับความสำคัญ โดยจัดสรรน้ำในกลุ่มเจ้าพระยา 5,950 ล้าน ลบ.ม. (เขื่อนภูมิพลและสิริกิติ์ 4,600 ล้าน ลบ.ม. เขื่อนแควน้อยบำรุงแดน 650 ล้าน ลบ.ม. เขื่อนป่าสักฯ 700 ล้าน ลบ.ม.)

**ผลการจัดสรรน้ำ** ตั้งแต่วันที่ 1 พฤศจิกายน 2559 ถึงปัจจุบัน ทั้งประเทศ ใช้น้ำไปแล้ว 17,436 ล้าน ลบ.ม. คิดเป็นร้อยละ 99 ของแผนจัดสรรน้ำ ส่วนในเขตลุ่มน้ำเจ้าพระยา ใช้น้ำไปแล้ว 6,312 ล้าน ลบ.ม. คิดเป็นร้อยละ 106 ของแผนจัดสรรน้ำ วันนี้ใช้น้ำไปแล้ว 30 ล้าน ลบ.ม.

หน่วย: ล้าน ลบ.ม.

พื้นที่	แผนการจัดสรรน้ำในช่วงฤดูแล้งปี 2559/60 (1 พ.ย. 59 – 30 เม.ย. 60)					ผลการจัดสรรน้ำ	
	อุปโภค-บริโภค	รักษาระบบนิเวศและอื่นๆ	การเกษตร	อุตสาหกรรม	รวม	ปริมาณน้ำ	% แผนจัดน้ำ
ทั่วประเทศ	2,339	5,440	9,579	303	17,661	17,436	99
ลุ่มน้ำเจ้าพระยา	1,100	1,435	3,400	15	5,950	6,312	106

### 7. สถานการณ์การเพาะปลูกพืชฤดูแล้ง ปี 2559/60

แผนการเพาะปลูกพืชฤดูแล้งทั่วประเทศ ปี 2559/60 จำนวน 10.24 ล้านไร่ แบ่งเป็น ข้าวนาปรัง 6.93 ล้านไร่ พืชไร่-พืชผัก 3.31 ล้านไร่ ส่วนในลุ่มน้ำเจ้าพระยา มีแผนการเพาะปลูก จำนวน 5.17 ล้านไร่ แบ่งเป็นข้าวนาปรัง 4.34 ล้านไร่ พืชไร่-พืชผัก 0.83 ล้านไร่

#### ผลการเพาะปลูกพืชฤดูแล้ง ปี 2559/60

ณ วันที่ 12 เมษายน 2560 ผลการเพาะปลูกพืชฤดูแล้งทั่วประเทศ จำนวน 15.11 ล้านไร่ แบ่งเป็น ข้าวนาปรัง 11.62 ล้านไร่ พืชไร่-พืชผัก 3.49 ล้านไร่ ส่วนในลุ่มน้ำเจ้าพระยา มีผลการเพาะปลูก จำนวน 8.61 ล้านไร่ แบ่งเป็น ข้าวนาปรัง 7.47 ล้านไร่ พืชไร่-พืชผัก 1.14 ล้านไร่

ขอบเขตพื้นที่	พื้นที่แหล่งน้ำ	แผนการเพาะปลูก ปี 2559/60			* ผลการเพาะปลูก ปี 2559/60		
		นาปรัง	พืชไร่ พืชผัก	รวม	นาปรัง	พืชไร่ พืชผัก	รวม
		ทั้งหมด					
ทั่วประเทศ (77 จังหวัด)	ในเขตชลประทาน	4.00	0.65	4.65	7.81	0.59	8.40
	นอกเขตชลประทาน	2.93	2.66	5.59	3.81	2.90	6.71
	รวม	6.93	3.31	10.24	11.62	3.49	15.11
ลุ่มน้ำเจ้าพระยา (22 จังหวัด)	ในเขตชลประทาน	2.67	0.08	2.75	5.49	0.10	5.59
	นอกเขตชลประทาน	1.67	0.75	2.42	1.98	1.04	3.02
	รวม	4.34	0.83	5.17	7.47	1.14	8.61

หมายเหตุ : \* รายงานสถานการณ์การเพาะปลูกเบื้องต้น ในเขตชลประทานของกรมชลประทาน และนอกเขตชลประทาน ของกรมส่งเสริมการเกษตร (12 เม.ย.60)

#### ผลการเก็บเกี่ยวข้าวนาปรัง ปี 2559/60

ณ วันที่ 12 เมษายน 2560 ผลการเก็บเกี่ยวข้าวนาปรังทั่วประเทศ มีพื้นที่เก็บเกี่ยวแล้ว จำนวน 5.40 ล้านไร่ แบ่งเป็น (ในเขตชลประทาน 4.04 ล้านไร่ และนอกเขตชลประทาน 1.36 ล้านไร่) คงเหลือพื้นที่ยืนต้นรอเก็บเกี่ยว จำนวน 6.22 ล้านไร่ แบ่งเป็น (ในเขตชลประทาน 3.77 ล้านไร่ และนอกเขตชลประทาน 2.45 ล้านไร่)

ส่วนในลุ่มน้ำเจ้าพระยา มีพื้นที่เก็บเกี่ยวแล้ว จำนวน 4.06 ล้านไร่ แบ่งเป็น (ในเขตชลประทาน 3.19 ล้านไร่ และนอกเขตชลประทาน 0.87 ล้านไร่) คงเหลือพื้นที่ยืนต้นรอเก็บเกี่ยว จำนวน 3.41 ล้านไร่ แบ่งเป็น (ในเขตชลประทาน 2.30 ล้านไร่ และนอกเขตชลประทาน 1.11 ล้านไร่)

หน่วย : ล้านไร่

ขอบเขตพื้นที่	พื้นที่แหล่งน้ำ	ข้าวนาปรัง			
		พื้นที่ปลูก	พื้นที่เก็บเกี่ยว	พื้นที่เสียหาย	พื้นที่ยี่นต้น
ทั้งประเทศ (77 จังหวัด)	ในเขตชลประทาน	7.81	4.04 (52%)	-	3.77 (48%)
	นอกเขตชลประทาน	3.81	1.36 (36%)	-	2.45 (64%)
	รวม	11.62	5.40 (46%)	-	6.22 (53%)
ลุ่มน้ำเจ้าพระยา (22 จังหวัด)	ในเขตชลประทาน	5.49	3.19 (58%)	-	2.30 (42%)
	นอกเขตชลประทาน	1.98	0.87 (44%)	-	1.11 (56%)
	รวม	7.47	4.06 (54%)	-	3.41 (45%)

ข้อมูลเบื้องต้น : ในเขตชลประทานโดยกรมชลประทาน และนอกเขตชลประทานโดยกรมส่งเสริมการเกษตร (12 เม.ย.60)