



**รายงานสถานการณ์ภัยพิบัติด้านการเกษตร  
วันที่ 18 พฤษภาคม 2560**

**1. สถานการณ์ภัยพิบัติด้านการเกษตร**

**สถานการณ์อุทกภัย**

ตามที่เกิดหย่อมความกดอากาศต่ำกำลังแรงปกคลุมบริเวณภาคเหนือตอนล่าง ภาคกลางตอนบนของประเทศไทย ประกอบกับมรสุมตะวันตกเฉียงใต้ที่พัดปกคลุมทะเลอันดามัน และภาคใต้มีกำลังแรง ทำให้เกิดฝนตกหนักถึงหนักมาก ตั้งแต่วันที่ 16 พฤษภาคม 2560 ถึงปัจจุบัน ซึ่งมีจังหวัดที่ประสบอุทกภัย 4 จังหวัด ได้แก่

- 1) **จังหวัดเชียงใหม่** เกิดฝนตกหนักเมื่อวันที่ 17 พ.ค. 60 ทำให้เกิดน้ำป่าไหลหลากเข้าท่วมขัง ในเขตอำเภอดอยหล่อ จอมทอง และดอยเต่า **แนวโน้มสถานการณ์ ปัจจุบันเข้าสู่ภาวะปกติแล้ว**
- 2) **จังหวัดพิษณุโลก** ฝนตกต่อเนื่องตั้งแต่วันที่ 16 - 17 พ.ค. 60 มีปริมาณน้ำสะสมทำให้เกิดน้ำป่าไหลหลาก ท่วมถนนทางสัญจร **แนวโน้มสถานการณ์ ปัจจุบันฝนหยุดตก คาดว่าระดับน้ำจะลดลง และเข้าสู่ภาวะปกติภายในวันนี้ (18 พ.ค. 60)**
- 3) **จังหวัดอุตรดิตถ์** เมื่อวันที่ 17 พ.ค. 60 เกิดฝนตกต่อเนื่อง ทำให้น้ำระบายไม่ทันเข้าท่วมพื้นที่อำเภอพิชัย **แนวโน้มสถานการณ์ หากฝนไม่ตกลงมาเพิ่ม จะกลับเข้าสู่ภาวะปกติภายใน 1 - 2 วัน**
- 4) **จังหวัดกำแพงเพชร** เกิดฝนตกหนักต่อเนื่องตั้งแต่วันที่ 16 พ.ค. 60 ทำให้น้ำหลากท่วมจากเขาเขี้ยวลงคลองห้วยไค้ ไม่สามารถระบายน้ำได้ทัน ทำให้น้ำเอ่อล้นท่วมถนนสายกำแพงเพชร - สุโขทัย ม.6 อำเภอพรานกระต่าย ระยะทางประมาณ 2 ก.ม. น้ำท่วมสูง 30 -50 ม. **แนวโน้มสถานการณ์ ปัจจุบันฝนหยุดตก ระดับน้ำท่วมขังยังคงทรงตัว**

**2. การช่วยเหลือตามระเบียบกระทรวงการคลัง ว่าด้วยเงินทดรองราชการเพื่อช่วยเหลือผู้ประสบภัยพิบัติกรณีฉุกเฉิน พ.ศ. 2556 และแก้ไขเพิ่มเติม พ.ศ. 2559**

**2.1 ภัยแล้ง** ช่วงภัยเดือนพฤศจิกายน 2559 - ปัจจุบัน

ประสบภัย (ด้านพืช) 1 จังหวัด ได้แก่ จังหวัดสระแก้ว (อำเภอวัฒนานคร โคกสูง และอรัญประเทศ) สํารวจความเสียหายเสร็จแล้ว เกษตรกร 6,106 ราย พื้นที่เสียหายสิ้นเชิง 100,476.50 ไร่ (ข้าว) คิดเป็นวงเงินช่วยเหลือ 111.83 ล้านบาท จ่ายเงินช่วยเหลือเกษตรกรแล้ว

**2.2 อุทกภัย** ช่วงภัยเดือนมกราคม 2560 ถึงปัจจุบัน

ประสบภัย (ด้านพืช) 3 จังหวัด ได้แก่ จังหวัดสุโขทัย เพชรบุรี นครศรีธรรมราช สํารวจพบความเสียหายสิ้นเชิงแล้ว เกษตรกร 798 ราย พื้นที่ 3,265 ไร่ แบ่งเป็น ข้าว 35.75 ไร่ พืชไร่ 2,242.25 ไร่ พืชสวนและอื่น ๆ 1,347 ไร่ คิดเป็นวงเงินช่วยเหลือ 4.89 ล้านบาท ช่วยเหลือเกษตรกรแล้ว 63 ราย วงเงิน 0.46 ล้านบาท

**2.3 คัดรู่พืชระบาด** ช่วงภัยเดือนมกราคม 2560- ปัจจุบัน

ประสบภัย 4 จังหวัด ได้แก่ จังหวัดพะเยา (โรคเชื้อราระบาดในหอมแดง ถั่วเขียว กระเทียม) ลำพูน (โรคเชื้อราระบาดในกระเทียมหอมแดง และหอมแบ่ง และโรคจุดสีม่วงในหอมแดง และโรคใบเหลืองแห้งในกระเทียม) พิจิตร (โรคแมลงบัว) นครพนม (โรคไหม้คอรวง) สํารวจพบความเสียหายสิ้นเชิงเสร็จสิ้นแล้ว เกษตรกร 3,062 ราย พื้นที่ 15,766.36 ไร่ แบ่งเป็น ข้าว 5,840.25 ไร่ พืชไร่ 6,477.25 ไร่ พืชสวนและอื่น ๆ 3,448.86 ไร่ คิดเป็นวงเงินช่วยเหลือ 19.76 ล้านบาท ช่วยเหลือเกษตรกรแล้ว 769 ราย วงเงิน 2.18 ล้านบาท

**2.4 วาตภัย** ช่วงภัยเดือนมกราคม 2560 - ปัจจุบัน

ประสบภัย 11 จังหวัด ได้แก่ จังหวัดแพร่ สุโขทัย ตาก หนองคาย สกลนคร หนองบัวลำภู ปทุมธานี ตราด สมุทรสาคร กระบี่ และชุมพร สํารวจพบความเสียหายสิ้นเชิงแล้ว เกษตรกร 1,795 ราย พื้นที่ 4,587.75 ไร่ แบ่งเป็น ข้าว 1,236.75 ไร่ พืชไร่ 714 ไร่ พืชสวนและอื่น ๆ 2,637 ไร่ คิดเป็นวงเงินช่วยเหลือ 6.43 ล้านบาท ช่วยเหลือเกษตรกรแล้ว 86 ราย วงเงิน 0.20 ล้านบาท

### 3. ผลกระทบด้านเศรษฐกิจ

ชนิดภัย	ช่วงภัย	พื้นที่เสียหาย (ไร่)	ปริมาณผลผลิต (ตัน)				มูลค่าความเสียหาย (ล้านบาท)
			ข้าว	พืชไร่	พืชสวนและอื่นๆ	รวม	
2.1 อุทกภัย (ภาคใต้)	ธ.ค. 59 - ปัจจุบัน	221,129.58	59,233	22,509	58,759	140,500	1,812.47
2.2 อุทกภัย 60	ม.ค. 59- ปัจจุบัน	2,153.75	-	15,598	291	15,889	17.81
2.3 ฝนทิ้งช่วง 59	ส.ค. 59 - ปัจจุบัน	214,358.25	76,739	77,294	48	154,081	614.34
2.4 ภัยแล้ง 59	พ.ย. 59 - ปัจจุบัน	100,476.50	32,655	-	-	32,655	233.71
2.5 ศัตรูพืชระบาด 59	ส.ค. 59- ปัจจุบัน	35,177.25	19,826	-	-	19,826	141.85
2.6 ศัตรูพืชระบาด 60	ม.ค. 60- ปัจจุบัน	10,752.11	490	5,438	1,325	7,252	71.11
2.7 วัตภัยและพายุลูกเห็บ 60	ม.ค. 60 - ปัจจุบัน	3,532.13	458	2,385	524	3,367	25.00

ที่มา : ศูนย์ปฏิบัติการเศรษฐกิจการเกษตร สำนักงานเศรษฐกิจการเกษตร (ข้อมูล กสท.27 เม.ย.60)

### 4. การให้ความช่วยเหลือ

4.1 การสนับสนุนเครื่องสูบน้ำ ปัจจุบันสนับสนุนเครื่องสูบน้ำ เพื่อช่วยเหลือพื้นที่นาปี นาปรัง อุบลโกศ-บริโกศ และพืชไร่ จำนวน 179 เครื่อง ได้แก่

- 1) ช่วยเหลือพื้นที่นาปีและพืชไร่ จำนวน 19 เครื่อง ในพื้นที่ 4 จังหวัด ได้แก่ จังหวัดน่าน(6) พิษณุโลก(8) สงขลา(3) ตรัง(2)
- 2) ช่วยเหลือพื้นที่นาปรัง จำนวน 84 เครื่อง ในพื้นที่ 19 จังหวัด ได้แก่ จังหวัดเชียงใหม่(24) ลำพูน(1) แม่ฮ่องสอน(1) พะเยา(2) ตาก(2) สุโขทัย(1) อุตรธานี(1) หนองคาย(4) นครพนม(8) มหาสารคาม(1) ชัยภูมิ(4) นครนายก(8) สระแก้ว(1) ปราจีนบุรี(6) ฉะเชิงเทรา(1) ระยอง(1) จันทบุรี(9) พระนครศรีอยุธยา(4) ชัยนาท(5)

3) ช่วยเหลือเพื่อการอุปโภค-บริโภค จำนวน 76 เครื่อง ในพื้นที่ 19 จังหวัด ได้แก่ จังหวัด ลำปาง(1) นครราชสีมา(8) ชัยภูมิ(2) นครนายก(2) ปราจีนบุรี(1) สระบุรี(1) กรุงเทพ(1) นนทบุรี(11) ปทุมธานี(6) ฉะเชิงเทรา(2) สระแก้ว(2) กาญจนบุรี(1) นครสวรรค์(2) อ่างทอง(2) สมุทรสงคราม(4) ราชบุรี(22) นครปฐม(1) พัทลุง(2) นครศรีธรรมราช(5)

4.2 การสนับสนุนรถบรรทุกน้ำ ปัจจุบันสนับสนุนรถบรรทุกน้ำเพื่อช่วยเหลืออุปโภคบริโภคในพื้นที่ 6 จังหวัด จำนวน 9 คัน ได้แก่ จังหวัดเชียงใหม่(2) ชัยภูมิ(1) จันทบุรี(3) ระยอง(1) สุราษฎร์ธานี(1) และตรัง(1) รวมปริมาณน้ำสะสม 729,000 ลิตร

#### 4.3 สรุปผลการปฏิบัติการฝนหลวง

ปัจจุบันเปิดหน่วยปฏิบัติการฝนหลวง จำนวน 8 ศูนย์ ได้แก่ หน่วยปฏิบัติการจังหวัดเชียงใหม่ พิษณุโลก กาญจนบุรี ลพบุรี นครราชสีมา ขอนแก่น สระแก้ว และอำเภอหัวหิน ประจวบคีรีขันธ์

ผลการปฏิบัติการฝนหลวงประจำวันที่ 17 พฤษภาคม 2560

ไม่ปฏิบัติการฝนหลวง เนื่องจากท้องฟ้าปิด มีกลุ่มเมฆฝนปกคลุมเต็มท้องฟ้า และมีฝนตกบริเวณสนามบินเป็นระยะ ๆ

สรุปผลรวมปฏิบัติการตั้งแต่เริ่มตั้งหน่วยปฏิบัติการฝนหลวง (3 มีนาคม - 17 พฤษภาคม 2560)

มีการขึ้นปฏิบัติการฝนหลวง จำนวน 72 วัน มีวันฝนตกจากการปฏิบัติการฝนหลวงคิดเป็นร้อยละ 98 ขึ้นปฏิบัติการ 1,434 เที่ยวบิน (2,024.15 ชั่วโมงบิน) จังหวัดที่มีรายงานฝนตกรวม 55 จังหวัด มีปริมาณน้ำไหลเข้าอ่างสะสมรวม 257.45 ล้าน ลบ.ม.

### 5. พยากรณ์อากาศ

5.1 ประกาศกรมอุตุนิยมวิทยา "ฝนตกหนักถึงหนักมากบริเวณประเทศไทยตอนบน และคลื่นลมแรงบริเวณทะเลอันดามัน (มีผลกระทบจนถึงวันที่ 18 พฤษภาคม 2560) " ฉบับที่ 9 ลงวันที่ 18 พฤษภาคม 2560

ภาคเหนือ และภาคกลางมีฝนตกหนักถึงหนักมากลดน้อยลง แต่ในภาคตะวันออกเฉียงเหนือ และภาคตะวันออกยังคงมีฝนตกหนักถึงหนักมากได้อีก 1 วัน โดยมีผลกระทบตามภาคต่าง ๆ ดังนี้

ภาคเหนือ บริเวณจังหวัดพะเยา แพร่ น่าน อุตรดิตถ์ พิษณุโลก และเพชรบูรณ์

ภาคตะวันออกเฉียงเหนือ บริเวณจังหวัดเลย หนองบัวลำภู อุตรธานี ขอนแก่น หนองคาย บึงกาฬ สกลนคร กาฬสินธุ์ ร้อยเอ็ด และมหาสารคาม

ภาคกลาง บริเวณจังหวัดกาญจนบุรี ราชบุรี สระบุรี และลพบุรี

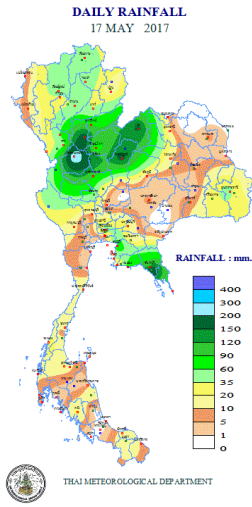
ภาคตะวันออก บริเวณจังหวัดชลบุรี ระยอง จันทบุรี และตราด

ขอให้ประชาชนบริเวณดังกล่าวระวังอันตรายจากฝนตกหนักและฝนที่ตกสะสมซึ่งอาจทำให้น้ำท่วมฉับพลันและน้ำป่าไหลหลากที่จะเกิดขึ้นในระยะนี้

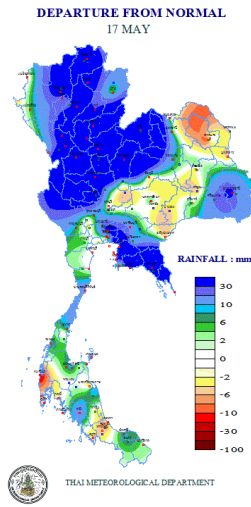
สำหรับคลื่นลมบริเวณทะเลอันดามันมีกำลังอ่อนลง โดยมีคลื่นสูงประมาณ 2 เมตร ชาวเรือบริเวณดังกล่าวควรเดินเรือด้วยความระมัดระวัง

ทั้งนี้เนื่องจากหย่อมความกดอากาศต่ำปกคลุมบริเวณภาคเหนือตอนล่าง ภาคตะวันออกเฉียงเหนือตอนบนของประเทศไทย และประเทศลาว ประกอบกับมรสุมตะวันตกเฉียงใต้ที่พัดปกคลุมทะเลอันดามันและภาคใต้เริ่มมีกำลังอ่อนลงทำให้บริเวณภาคเหนือ และภาคกลางมีฝนลดน้อยลง และมีฝนตกหนักถึงหนักมากบางพื้นที่ ในภาคตะวันออกเฉียงเหนือ และภาคตะวันออก ส่วนคลื่นลมบริเวณทะเลอันดามันมีกำลังอ่อนลง

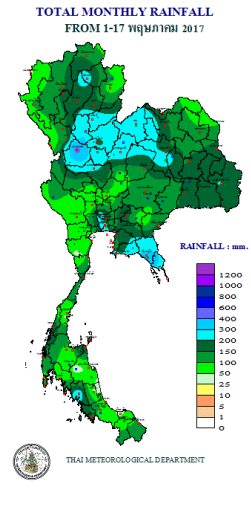
5.2 ปริมาณฝน



ฝนวันที่ 17 พ.ค. 60



เทียบกับค่าปกติ 30 ปี



ฝนสะสมรายเดือน (1-17 พ.ค. 60)

6. สถานการณ์น้ำ

6.1 สภาพน้ำในอ่างเก็บน้ำ

สภาพน้ำในอ่างเก็บน้ำขนาดใหญ่และขนาดกลาง ปริมาณน้ำในอ่างฯ 39,952 ล้าน ลบ.ม. คิดเป็นร้อยละ 53 (ปริมาณน้ำใช้การ 16,132 ล้าน ลบ.ม. คิดเป็นร้อยละ 31) ปริมาณน้ำในอ่างฯ เทียบกับปี 2559 (32,990 ล้าน ลบ.ม. คิดเป็นร้อยละ 44) มากกว่าปี 2559 จำนวน 6,962 ล้าน ลบ.ม. ปริมาณน้ำไหลลงอ่างฯ จำนวน 208.79 ปริมาณน้ำระบาย จำนวน 93.96 ล้าน ลบ.ม.

ภาค	ขนาดใหญ่						ขนาดกลาง						รวม						รับได้อีก (ล้าน ม. <sup>3</sup> )
	จำนวน (แห่ง)	ความจุ ที่ รนก.	ปริมาณน้ำ				จำนวน (แห่ง)	ความจุ ที่ รนก.	ปริมาณน้ำ				จำนวน (แห่ง)	ความจุ ที่ รนก.	ปริมาณน้ำ				
			ในอ่างฯ	% รนก.	ใช้การ	% ใช้การ			ในอ่างฯ	% รนก.	ใช้การ	% ใช้การ			ในอ่างฯ	% รนก.	ใช้การ	% ใช้การ	
เหนือ	7	24,715	10,654	43	3,925	22	70	887	418	47	334	42	77	25,602	11,072	43	4,259	22	14,530
ตอน.	12	8,368	3,349	40	1,699	25	265	2,004	1,065	53	922	50	277	10,372	4,414	43	2,621	30	5,958
กลาง	3	1,360	411	30	351	27	15	141	54	36	51	37	18	1,501	465	31	402	28	1,036
ตะวันตก	2	26,605	16,709	63	3,432	26	8	132	88	67	79	64	10	26,737	16,797	63	3,511	26	9,940
ตะวันออก	6	1,515	458	30	359	25	51	703	354	50	315	47	57	2,218	812	37	674	32	1,405
ใต้	4	8,194	5,898	72	4,187	65	39	588	493	84	478	83	43	8,782	6,391	73	4,665	67	2,391
<b>รวม</b>	<b>34</b>	<b>70,757</b>	<b>37,480</b>	<b>53</b>	<b>13,953</b>	<b>30</b>	<b>448</b>	<b>4,455</b>	<b>2,472</b>	<b>55</b>	<b>2,179</b>	<b>52</b>	<b>482</b>	<b>75,212</b>	<b>39,952</b>	<b>53</b>	<b>16,132</b>	<b>31</b>	<b>35,261</b>

(หน่วย : ล้าน ลบ.ม.)

6.2. สภาพน้ำในอ่างเก็บน้ำภูมิพล สิริกิติ์ แควน้อยฯ และป่าสักชลสิทธิ์

อ่างเก็บน้ำภูมิพล สิริกิติ์ แควน้อยฯ และป่าสักชลสิทธิ์ รวม 4 อ่างฯ มีปริมาณน้ำในอ่างฯ 10,570 ล้าน ลบ.ม.คิดเป็นร้อยละ 42 ปริมาณน้ำใช้การได้ 3,874 ล้าน ลบ.ม. คิดเป็นร้อยละ 21 ปริมาณน้ำไหลลงอ่างฯ 65.50 ล้าน ลบ.ม.ปริมาณน้ำระบาย 27.77 ล้าน ลบ.ม.

อ่างเก็บน้ำ	ปริมาณน้ำในอ่างฯ		ปริมาณน้ำใช้การได้		ปริมาณน้ำไหลลงอ่างฯ		ปริมาณน้ำระบาย		ปริมาณน้ำรับได้อีก
	ปริมาณน้ำ	% ความจุอ่างฯ	ปริมาณน้ำ	% น้ำใช้การ	วันนี้	เมื่อวาน	วันนี้	เมื่อวาน	
ภูมิพล	5,488	41	1,688	17	25.67	7.38	8.00	14.00	7,974
สิริกิติ์	4,612	48	1,762	26	27.81	10.33	16.09	20.07	4,898
<b>ภูมิพล+สิริกิติ์</b>	<b>10,101</b>	<b>44</b>	<b>3,451</b>	<b>21</b>	<b>53.48</b>	<b>17.71</b>	<b>24.09</b>	<b>34.07</b>	<b>12,871</b>
แควน้อยฯ	273	29	230	26	12.02	8.49	1.94	2.59	666
ป่าสักชลสิทธิ์	196	20	193	20	0.00	1.37	1.74	2.60	764
<b>รวม ภูมิพล สิริกิติ์ แควน้อยฯ ป่าสักฯ</b>	<b>10,570</b>	<b>42</b>	<b>3,874</b>	<b>21</b>	<b>65.50</b>	<b>27.57</b>	<b>27.77</b>	<b>39.26</b>	<b>14,301</b>

(หน่วย : ล้าน ลบ.ม.)

6.3 อ่างเก็บน้ำขนาดใหญ่ที่อยู่ในเกณฑ์ น้อยกว่าหรือเท่ากับ ร้อยละ 30 ของความจุอ่างฯ จำนวน 10 อ่างฯ มีดังนี้ อ่างเก็บน้ำแม่งัดฯ (30%) แม่งาวฯ (14%) แควน้อยฯ (29%) ลำปาว (28%) ลำตะคอง (22%) ลำแซะ (28%) ป่าสักฯ (20%) ชุนด่านฯ (22%) คลองสียศ (18%) นฤปดินทรจินดา (23%)

#### 6.4 สภาพน้ำท่า

แม่น้ำปิง แม่น้ำยม ปริมาณน้ำอยู่ในเกณฑ์น้อย แม่น้ำน่าน ปริมาณน้ำอยู่ในเกณฑ์ปกติ แม่น้ำมูล ปริมาณน้ำอยู่ในเกณฑ์น้อย แม่น้ำบางปะกง ปริมาณน้ำอยู่ในเกณฑ์น้อย แม่น้ำท่าตะเภา ปริมาณน้ำอยู่ในเกณฑ์น้อย แม่น้ำโก-ลก แม่น้ำตาปี ปริมาณน้ำอยู่ในเกณฑ์ปกติ

#### 6.5 คุณภาพน้ำ

แม่น้ำ	จุดเฝ้าระวัง	ความเค็ม (กรัม/ลิตร)	เกณฑ์	หมายเหตุ
เจ้าพระยา	ปากคลองลำแล จ.ปทุมธานี	0.15 ข้อมูล ณ 18 พ.ค. 60 (08.00)	ปกติ	- ค่าความเค็มของน้ำสำหรับการเกษตรไม่เกิน 2 กรัม/ลิตร - ค่าความเค็มของน้ำสำหรับการผลิตน้ำประปาไม่เกิน 0.25
เจ้าพระยา	ทำนบกุ่มทพบุรี จ.นนทบุรี	0.29 ข้อมูล ณ 18 พ.ค. 60 (08.00)	ปกติ	
เจ้าพระยา	ทำนบกุ่มชลประทานสามเสน กทม.	0.32 ข้อมูล ณ 18 พ.ค. 60 (08.00)	ปกติ	

#### 6.6 สถานการณ์น้ำในแม่น้ำโขง

สถานี	ระดับตลิ่ง	ระดับน้ำ	
		15 พ.ค. 60	+ สูงกว่าตลิ่ง - ต่ำกว่าตลิ่ง
อ.เชียงแสน จ.เชียงราย	12.80	N/A	N/A
อ.เชียงคาน จ.เลย	16.00	6.52	-9.48
อ.เมือง จ.หนองคาย	12.20	3.43	-8.77
อ.เมือง จ.นครพนม	12.50	2.59	-9.91
อ.เมือง จ.มุกดาหาร	12.00	2.62	-9.38
อ.โขงเจียม จ.อุบลราชธานี	14.50	2.69	-11.81

หมายเหตุ : ระดับ (รสม.) ข้อมูลจาก <http://ffw.mrcmekong.org/center.htm> (update ข้อมูลทุกวันจันทร์)