



ศูนย์ติดตามและแก้ไขปัญหาภัยพิบัติด้านการเกษตร กระทรวงเกษตรและสหกรณ์

โทรศัพท์/โทรสาร 02-2819401 E-mail : disas\_moac@hotmail.com

<http://www.moac.go.th>

## รายงานสถานการณ์ภัยพิบัติด้านการเกษตร

วันที่ 14 กรกฎาคม 2560

### 1. สถานการณ์ภัยพิบัติด้านการเกษตร

#### 1.1 สถานการณ์อุทกภัย ณ วันที่ 14 กรกฎาคม 2560

ตั้งแต่วันที่ 5 กรกฎาคม 2560 ถึงปัจจุบัน ได้เกิดฝนตกหนักทำให้อ่างยังมีน้ำท่วมขังในพื้นที่ 6 จังหวัด ได้แก่ จังหวัด ลพบุรี ชัยนาท นครสวรรค์ สระบุรี พระนครศรีอยุธยา และสกลนคร (สถานการณ์คลี่คลายแล้ว 1 จังหวัด ได้แก่ จังหวัดนครสวรรค์) ยังคงมีสถานการณ์ 5 จังหวัด ดังนี้

**จังหวัดลพบุรี** มีพื้นที่ได้รับผลกระทบ บริเวณพื้นที่ลุ่มต่ำที่ ต.หนองเมือง อ.บ้านหมี่ บริเวณริมคลองชัยนาท-ป่าสัก สำนักงานชลประทานที่ 10 ติดตั้งเครื่องสูบน้ำในพื้นที่ลุ่มต่ำฝั่งซ้ายคลองชัยนาท-ป่าสัก รวม 24 เครื่อง เพื่อสูบน้ำจากพื้นที่ที่ไหลมาเติมอย่างต่อเนื่อง

**จังหวัดชัยนาท** น้ำท่วมพื้นที่ลุ่มต่ำการเกษตรบริเวณริมคลองชัยนาท-ป่าสักพื้นที่ ต.อุตะเกา อ.มโนรมย์ และ ต.เสือโฮก อ.เมือง สำนักงานชลประทานที่ 10 ได้ลดการระบายน้ำผ่าน ปตร.มโนรมย์ เหลือ 30 ลบ.ม./วินาที ทำให้ระดับน้ำฝั่งซ้ายคลองชัยนาท-ป่าสัก ไหลลงได้ดีเพิ่มขึ้น ยังคงมีน้ำที่ต้องทำการระบายออกจากพื้นที่อย่างต่อเนื่อง

**จังหวัดสระบุรี** น้ำขังพื้นที่ ต.บางโหนด อ.บ้านหมอ จ.สระบุรี พื้นที่ฝั่งซ้ายคลองชัยนาท-ป่าสัก สำนักงานชลประทานที่ 10 ติดตั้งเครื่องสูบน้ำจำนวน 8 เครื่อง ยังคงมีน้ำที่ต้องทำการระบายออกจากพื้นที่อย่างต่อเนื่อง

**จังหวัดพระนครศรีอยุธยา** น้ำขังในพื้นที่ลุ่มต่ำทางการเกษตรริมคลองใบบัว ต.บ้านกระทุ่ม อ.เสนา คาดว่าจะเข้าสู่ภาวะปกติภายใน 2-3 วัน

**จังหวัดสกลนคร** น้ำท่วมพื้นที่การเกษตร บริเวณบ้านลาดคือ ต.ด่านม่วงคำ อ.โคกศรีสุพรรณ กำลังเร่งระบายน้ำจากบริเวณที่ท่วมขังลงสู่ลำน้ำก่ำ

1.2 การประกาศเขตการให้ความช่วยเหลือผู้ประสบภัยพิบัติกรณีฉุกเฉิน (อุทกภัย) ตั้งแต่วันที่ 16 พฤษภาคม – 15 มิถุนายน 2560 จำนวน 27 จังหวัด 108 อำเภอ 555 ตำบล 3,892 หมู่บ้าน (พะเยา พิชณุโลก อุตรดิตถ์ กำแพงเพชร สุโขทัย เชียงใหม่ ลำปาง ลำพูน นครสวรรค์ พิจิตร ตาก เชียงราย อุดรธานี เลย ขอนแก่น ร้อยเอ็ด นครราชสีมา สุพรรณบุรี สระบุรี นครปฐม ลพบุรี ชลบุรี ตรัง สระแก้ว นครศรีธรรมราช สุราษฎร์ธานี ระนอง)

2. ผลกระทบและการช่วยเหลือตามระเบียบกระทรวงการคลัง ว่าด้วยเงินทดรองราชการเพื่อช่วยเหลือผู้ประสบภัยพิบัติกรณีฉุกเฉิน พ.ศ. 2556 และแก้ไขเพิ่มเติม พ.ศ. 2559

#### 2.1 อุทกภัย ช่วงภัยวันที่ 16 พ.ค. 2560 ถึงปัจจุบัน (ข้อมูล ณ วันที่ 14 ก.ค. 60)

ประสบภัย 30 จังหวัด ได้แก่ จังหวัดกำแพงเพชร เชียงราย เชียงใหม่ นครสวรรค์ พะเยา พิจิตร พิชณุโลก เพชรบูรณ์ ลำพูน สุโขทัย อุตรดิตถ์ อุทัยธานี ขอนแก่น นครราชสีมา บุรีรัมย์ ร้อยเอ็ด เลย ศรีสะเกษ สกลนคร สุรินทร์ ชัยนาท พระนครศรีอยุธยา สระบุรี อ่างทอง ชลบุรี สระแก้ว ฉะเชิงเทรา กาญจนบุรี นครปฐม และสุพรรณบุรี

**ด้านพืช** ประสบภัย 28 จังหวัด เกษตรกรได้รับผลกระทบ 125,718 ราย พื้นที่ได้รับผลกระทบ 1,252,345 ไร่ แบ่งเป็น ข้าว 1,031,152.25 ไร่ พืชไร่ 196,677.50 ไร่ พืชสวนและอื่น ๆ 24,515.25 ไร่ สสำรวจพบความเสียหายสิ้นเชิงแล้ว 17 จังหวัด ได้แก่ จังหวัดกำแพงเพชร เชียงราย สุโขทัย ลำพูน อุตรดิตถ์ พิชณุโลก พิจิตร นครสวรรค์ เพชรบูรณ์ เลย ขอนแก่น ร้อยเอ็ด ชัยนาท ชลบุรี สุพรรณบุรี นครปฐม กาญจนบุรี เกษตรกร 12,326 ราย พื้นที่ 152,794 ไร่ แบ่งเป็น ข้าว 120,270.75 ไร่ พืชไร่ 29,825.25 ไร่ พืชสวนและอื่น ๆ 2,698 ไร่ วงเงิน 172.66 ล้านบาท แบ่งเป็น ผ่าน กชกอ. 1.310 ล้านบาท อยู่ระหว่างเสนอ กชกจ. 46.073 ล้านบาท อยู่ระหว่างบันทึกข้อมูลและประชาคม 125.28 ล้านบาท

**ด้านประมง** ประสบภัย 10 จังหวัด เกษตรกรได้รับผลกระทบ 5,531 ราย พื้นที่ประสบภัยเป็นบ่อปลา 4,532.74 ไร่  
สำรวจพบความเสียหายสิ้นเชิงแล้ว 7 จังหวัด ได้แก่ จังหวัดพะเยา สุโขทัย พิษณุโลก เลย ชลบุรี สระแก้ว สระบุรี เกษตรกร 3,015  
ราย พื้นที่บ่อปลา 2,352.49 ไร่ วงเงิน 9.90 ล้านบาท ซึ่งอยู่ระหว่างเสนอ ก.ช.อ./ก.ช.จ. วงเงิน 9.75 ล้านบาท และช่วยเหลือโดย  
งบท้องถิ่นแล้ว จำนวน 1 จังหวัด ได้แก่ จังหวัดพะเยา วงเงิน 0.153 ล้านบาท

**ด้านปศุสัตว์** ประสบภัย 4 จังหวัด เกษตรกรได้รับผลกระทบ 8,783 ราย สัตว์ได้รับผลกระทบ 481,510 ตัว แปลงหญ้า 132 ไร่  
สำรวจพบสัตว์ตายและสูญหายแล้ว 3 จังหวัด ได้แก่ จังหวัดกำแพงเพชร เชียงใหม่ และสุโขทัย เกษตรกร 400 ราย สัตว์ตาย 88,690 ตัว  
อยู่ระหว่างนำเสนอ ก.ช.อ.

## 2.2 มาตรการ ช่วงภัยเดือนมกราคม 2560 – ปัจจุบัน (ข้อมูล ณ วันที่ 14 มิ.ย. 60)

ประสบภัย 21 จังหวัด ได้แก่ จังหวัดเชียงใหม่ เชียงราย สุโขทัย ตาก เพชรบูรณ์ หนองคาย สกลนคร หนองบัวลำภู อุตรธานี  
นครราชสีมา เลย ปทุมธานี อ่างทอง ตราด จันทบุรี สมุทรสาคร กระบี่ ชุมพร ตรัง สุราษฎร์ธานี ปัตตานี สำรวจพบความเสียหาย  
สิ้นเชิงแล้ว เกษตรกร 3,491 ราย พื้นที่ 7,452.81 ไร่ แบ่งเป็น ข้าว 1,236.75 ไร่ พืชไร่ 1,212.25 ไร่ พืชสวนและอื่น ๆ 5,003.81 ไร่  
คิดเป็นวงเงินช่วยเหลือ 11.00 ล้านบาท ช่วยเหลือเกษตรกรแล้ว 2,064 ราย วงเงิน 7.57 ล้านบาท

## 2.3 ศัตรูพืชระบาด ช่วงภัยเดือนเมษายน 2560 – ปัจจุบัน

ประสบภัย 1 จังหวัด ได้แก่ จังหวัดเชียงราย (โรคไหม้/โรคเพลี้ยกระโดดสีน้ำตาล/โรคขอบใบแห้ง/โรคใบจุดสีน้ำตาล/  
โรคเพลี้ยกระโดดหลังขาว) สำรวจพบความเสียหายสิ้นเชิงแล้ว เกษตรกร 1,360 ราย พื้นที่ 7,580 ไร่ (ข้าว 7,580 ไร่) คิดเป็นวงเงิน  
ช่วยเหลือ 8.43 ล้านบาท ผ่าน กชจ. แล้ว

## 3.ผลกระทบด้านเศรษฐกิจ

ชนิดภัย	ช่วงภัย	พื้นที่เสียหาย (ไร่)	ปริมาณผลผลิต (ตัน)				มูลค่าความเสียหาย (ล้านบาท)
			ข้าว	พืชไร่	พืชสวนและอื่นๆ	รวม	
2.1 อุทกภัย 60	พ.ค. 60- ปัจจุบัน	101,613.00	46,959	183,053	623	230,635	536.58
2.2 มาตรการและพายุลูกเห็บ 60	ม.ค. 60 - ปัจจุบัน	7,312.81	458	7,243	3,389	11,090	80.28

ที่มา : ศูนย์ปฏิบัติการเศรษฐกิจการเกษตร สำนักงานเศรษฐกิจการเกษตรข้อมูล กสจ. 6 กรกฎาคม 2560)

## 4. การให้ความช่วยเหลือ

**4.1 การติดตั้งเครื่องสูบน้ำ** ปัจจุบันสนับสนุนเครื่องสูบน้ำ เพื่อช่วยเหลือพื้นที่นาปี นาปรัง อุบโภาค-บริโภาค พืชไร่ และอุทกภัย  
จำนวน 148 เครื่อง ได้แก่

- 1) ช่วยเหลือพื้นที่นาปีและพืชไร่ จำนวน 68 เครื่อง ในพื้นที่ 12 จังหวัด ได้แก่ จังหวัดลำปาง(21) น่าน(4) สุโขทัย(1)  
มุกดาหาร(1) ลพบุรี(14) สระบุรี(3) ชัยนาท(4) นครนายก(10) ปราจีนบุรี(2) ฉะเชิงเทรา(3) ชลบุรี(3) ระยอง(2)
- 2) ช่วยเหลือพื้นที่นาปรัง จำนวน 6 เครื่อง ในพื้นที่ 3 จังหวัด ได้แก่ จังหวัด ตาก(2) ชัยภูมิ(2) พัทลุง(2)
- 3) ช่วยเหลือเพื่อการอุปโภค-บริโภค จำนวน 40 เครื่อง ในพื้นที่ 11 จังหวัด ได้แก่ จังหวัดนครราชสีมา(4) มหาสารคาม(1)  
ชัยภูมิ(4) สระบุรี(1) กรุงเทพ(1) นนทบุรี(4) ปทุมธานี(7) สมุทรสงคราม(4) ราชบุรี(11) กาญจนบุรี(1) อ่างทอง(2)
- 4) ช่วยเหลืออุทกภัย จำนวน 34 เครื่อง ในพื้นที่ 3 จังหวัด ได้แก่ จังหวัดลพบุรี(24) สระบุรี(8) พระนครศรีอยุธยา(2)

**4.2 สนับสนุนพืชอาหารสัตว์** 50,260 กิโลกรัม ดูแลสุขภาพสัตว์ 13,580 ตัว และสนับสนุนเวชภัณฑ์ ยาปฏิชีวนะ 601 ชุด ในพื้นที่  
4 จังหวัด ได้แก่ จังหวัดกำแพงเพชร เชียงใหม่ สุโขทัย และเลย

## 4.3 สรุปผลการปฏิบัติการฝนหลวง

ปัจจุบันเปิดหน่วยปฏิบัติการฝนหลวง จำนวน 7 ศูนย์ ได้แก่ หน่วยปฏิบัติการจังหวัดเชียงใหม่ พิษณุโลก ตาก กาญจนบุรี  
นครสวรรค์ นครราชสีมา และสระแก้ว

ผลการปฏิบัติการฝนหลวงประจำวัน ที่ 13 กรกฎาคม 2560 มีการปฏิบัติการฝนหลวง 5 หน่วย จำนวน 18 เที่ยวบิน  
26.40 ชั่วโมง ดังนี้

หน่วยปฏิบัติการ จังหวัด	จำนวน เที่ยวบิน	จำนวน ชั่วโมงบิน	จังหวัดที่มีการรายงานฝนตก (จำนวนจังหวัด/อ่างเก็บน้ำเป้าหมาย)
1. เชียงใหม่	2	2.40	มีฝนตกเล็กน้อยถึงปานกลาง บริเวณพื้นที่ จ.เชียงใหม่(แม่แตง พร้าว ดอยสะเก็ด) และพื้นที่ลุ่มรับน้ำเขื่อนภูมิพล เขื่อนแม่งัดสมบูรณ์ชล เขื่อนแม่งวงอุดมธารา
2. พิษณุโลก	2	3.45	มีฝนตกเล็กน้อย บริเวณพื้นที่ จ.ตาก(แม่ระมาด) จ.ลำปาง(แม่พริก เถิน) และพื้นที่ลุ่มรับน้ำเขื่อนภูมิพลตอนล่าง
3. ตาก	5	8.10	มีฝนตกเล็กน้อยถึงปานกลาง บริเวณพื้นที่ จ.น่าน(นาหมื่น) จ.อุตรดิตถ์(ท่าปลา) และพื้นที่ลุ่มรับน้ำเขื่อนสิริกิติ์
4. กาญจนบุรี	3	4.45	มีฝนตกเล็กน้อยถึงปานกลาง บริเวณพื้นที่ จ.กาญจนบุรี(ทองผาภูมิ ศรีสวัสดิ์) และพื้นที่ลุ่มรับน้ำเขื่อนศรีนครินทร์
5. สระแก้ว	6	8.00	มีฝนตกเล็กน้อยถึงปานกลาง ในพื้นที่ จ.สระแก้ว(โคกสูง) พื้นที่ลุ่มรับน้ำอ่างเก็บน้ำคลองสิียด จ.ฉะเชิงเทรา

สรุปผลรวมปฏิบัติการตั้งแต่เริ่มตั้งหน่วยปฏิบัติการฝนหลวง (3 มีนาคม - 13 กรกฎาคม 2560)

มีการขึ้นปฏิบัติการฝนหลวง จำนวน 120 วัน มีวันฝนตกจากการปฏิบัติการฝนหลวงคิดเป็นร้อยละ 97.4 ขึ้นปฏิบัติการ 2,129 เที่ยวบิน (3,041.25 ชั่วโมงบิน) จังหวัดที่มีรายงานฝนตกรวม 56 จังหวัด มีปริมาณน้ำไหลเข้าอ่างสะสมรวม 1,362.22 ล้าน ลบ.ม.

## 5. สภาพอากาศ

**5.1 ประกาศกรมอุตุนิยมวิทยา"ฝนตกหนักถึงหนักมากบริเวณประเทศไทย และคลื่นลมแรงบริเวณทะเลอันดามัน(มีผลกระทบจนถึงวันที่ 18 กรกฎาคม พ.ศ. 2560)" ฉบับที่ 5 ลงวันที่ 14 กรกฎาคม 2560 เวลา 11.00 น.**

ในช่วงวันที่ 14-18 กรกฎาคม พ.ศ. 2560 ทั่วทุกภาคของประเทศไทยจะมีฝนเพิ่มมากขึ้น และมีฝนตกหนักถึงหนักมากหลายพื้นที่ ขอให้ประชาชนระวังอันตรายจากฝนตกหนักและฝนที่ตกสะสม ที่อาจทำให้เกิดน้ำท่วมฉับพลันและน้ำป่าไหลหลากในระยะนี้

สำหรับคลื่นลมบริเวณทะเลอันดามันและอ่าวไทยตอนบนจะมีกำลังแรงขึ้น โดยทะเลอันดามันมีคลื่นสูง 2-3 เมตร ขอให้ชาวเรือบริเวณทะเลอันดามันและอ่าวไทยตอนบนเดินเรือด้วยความระมัดระวัง และเรือเล็กในทะเลอันดามันควรงดออกจากฝั่งไว้ด้วย

ทั้งนี้เนื่องจากหย่อมความกดอากาศต่ำกำลังแรงบริเวณทะเลจีนใต้ตอนกลาง จะเคลื่อนผ่านอ่าวตังเกี๋ย เข้ามาปกคลุมประเทศเวียดนาม และประเทศลาวตอนบน ประกอบกับมรสุมตะวันตกเฉียงใต้ที่พัดปกคลุมทะเลอันดามันและประเทศไทยมีกำลังแรง

สำหรับพื้นที่ที่คาดว่าจะเกิดฝนตกหนักถึงหนักมาก มีรายละเอียดตามภาคต่างๆ ดังนี้

**วันที่ 14-16 กรกฎาคม พ.ศ. 2560**

**ภาคเหนือ** บริเวณจังหวัดเชียงราย เชียงใหม่ ลำพูน ลำปาง พะเยา น่าน แพร่ สุโขทัย อุตรดิตถ์ พิจิตร พิษณุโลก และเพชรบูรณ์  
ภาคตะวันออกเฉียงเหนือ\_บริเวณจังหวัดเลย หนองบัวลำภู หนองคาย อุตรธานี ขอนแก่น บึงกาฬ สกลนคร นครพนม กาฬสินธุ์ มุกดาหาร มหาสารคาม ร้อยเอ็ด ยโสธร อำนาจเจริญ และอุบลราชธานี

**ภาคกลาง** บริเวณจังหวัดนครสวรรค์ อุทัยธานี กาญจนบุรี ราชบุรี สุพรรณบุรี ชัยนาท อ่างทอง สิงห์บุรี นครปฐม ลพบุรี และสระบุรี

**กรุงเทพมหานครและปริมณฑล**

**ภาคตะวันออก** บริเวณจังหวัดนครนายก ปราจีนบุรี สระแก้ว ฉะเชิงเทรา ชลบุรี ระยอง จันทบุรี และตราด

**ภาคใต้** บริเวณจังหวัดเพชรบุรี ประจวบคีรีขันธ์ ชุมพร สุราษฎร์ธานี ระนอง พังงา ภูเก็ต กระบี่ ตรัง และสตูล

**ส่วนในช่วงวันที่ 18-19 กรกฎาคม พ.ศ. 2560** เกือบทั่วทุกภาคจะยังคงมีฝนตกหนักต่อเนื่อง เว้นแต่ภาคตะวันออกเฉียงเหนือ จะมีพื้นที่ฝนตกหนักลดลง

**ภาคเหนือ** บริเวณจังหวัดแม่ฮ่องสอน เชียงราย เชียงใหม่ ลำพูน ลำปาง พะเยา น่าน แพร่ ตาก กำแพงเพชร สุโขทัย อุตรดิตถ์ พิจิตร พิษณุโลก และเพชรบูรณ์

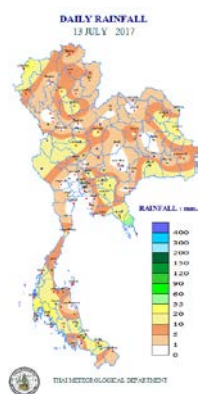
ภาคตะวันออกเฉียงเหนือ บริเวณจังหวัดเลย หนองบัวลำภู หนองคาย บึงกาฬ อุดรธานี ขอนแก่น สกลนคร นครพนม ชัยภูมิ และนครราชสีมา

ภาคกลาง บริเวณจังหวัดนครสวรรค์ อุทัยธานี กาญจนบุรี ราชบุรี สุพรรณบุรี ชัยนาท อ่างทอง สิงห์บุรี นครปฐม ลพบุรี และสระบุรี กรุงเทพมหานครและปริมณฑล

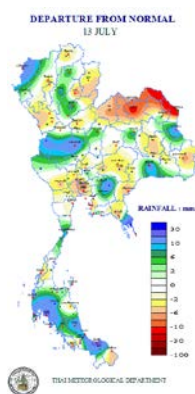
ภาคตะวันออก บริเวณจังหวัดชลบุรี ระยอง จันทบุรี และตราด

ภาคใต้ บริเวณจังหวัดเพชรบุรี ประจวบคีรีขันธ์ ชุมพร ระนอง พังงา ภูเก็ต และกระบี่

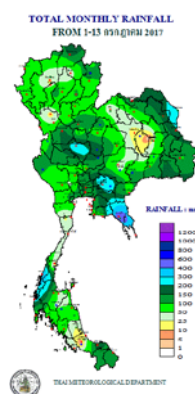
## 5.2 ปริมาณฝน



ฝนวันที่ 13 ก.ค. 60



เทียบกับค่าปกติ 30 ปี



ฝนสะสมรายเดือน (1-13 ก.ค. 60)

## 6. สถานการณ์น้ำ

### 6.1 สภาพน้ำในอ่างเก็บน้ำ

สภาพน้ำในอ่างเก็บน้ำขนาดใหญ่และขนาดกลาง ปริมาณน้ำในอ่างฯ 42,145 ล้าน ลบ.ม. คิดเป็นร้อยละ 56 (ปริมาณน้ำใช้การ 18,326 ล้าน ลบ.ม. คิดเป็นร้อยละ 36) ปริมาณน้ำในอ่างฯ เทียบกับปี 2559 (33,816 ล้าน ลบ.ม. คิดเป็นร้อยละ 45) มากกว่าปี 2559 จำนวน 8,329 ล้าน ลบ.ม. ปริมาณน้ำไหลลงอ่างฯ จำนวน 188.83 ปริมาณน้ำระบาย จำนวน 138.74 ล้าน ลบ.ม. สามารถรับน้ำได้อีก 33,069 ล้าน ลบ.ม.

ภาค	ขนาดใหญ่						ขนาดกลาง						รวม						รับได้อีก (ล้าน ม. <sup>3</sup> )
	จำนวน (แห่ง)	ความจุ ที่ รณก.	ปริมาณน้ำ				จำนวน (แห่ง)	ความจุ ที่ รณก.	ปริมาณน้ำ				จำนวน (แห่ง)	ความจุ ที่ รณก.	ปริมาณน้ำ				
			ในอ่างฯ	% รณก.	ใช้การ	% ใช้การ			ในอ่างฯ	% รณก.	ใช้การ	% ใช้การ			ในอ่างฯ	% รณก.	ใช้การ	% ใช้การ	
เหนือ	7	24,715	11,332	46	4,603	26	70	887	496	56	412	51	77	25,602	11,828	46	5,015	27	13,774
ตอน.	12	8,368	4,282	51	2,632	39	265	2,006	1,472	73	1,329	72	277	10,374	5,754	55	3,961	46	4,620
กลาง	3	1,360	650	48	590	45	15	141	121	86	118	86	18	1,501	771	51	708	49	730
ตะวันตก	2	26,605	16,879	63	3,602	27	8	132	91	69	82	67	10	26,737	16,970	63	3,684	27	9,767
ตะวันออก	6	1,515	647	43	547	39	51	703	449	64	410	62	57	2,218	1,096	49	957	46	1,122
ใต้	4	8,194	5,313	65	3,603	56	39	588	413	70	398	69	43	8,782	5,726	65	4,001	57	3,056
รวม	34	70,757	39,103	55	15,577	33	448	4,457	3,042	68	2,749	66	482	75,214	42,145	56	18,326	36	33,069

(หน่วย : ล้าน ลบ.ม.)

### 6.2. สภาพน้ำในอ่างเก็บน้ำภูมิพล สิริกิติ์ แควน้อยฯ และป่าสักชลสิทธิ์

อ่างเก็บน้ำภูมิพล สิริกิติ์ แควน้อยฯ และป่าสักชลสิทธิ์ รวม 4 อ่างฯ มีปริมาณน้ำในอ่างฯ 11,379 ล้าน ลบ.ม.คิดเป็นร้อยละ 46 ปริมาณน้ำใช้การได้ 4,683 ล้าน ลบ.ม. คิดเป็นร้อยละ 26 ปริมาณน้ำไหลลงอ่างฯ 53.53 ล้าน ลบ.ม. ปริมาณน้ำระบาย 29.91 ล้าน ลบ.ม. สามารถรับน้ำได้อีก 13,492 ล้าน ลบ.ม.

อ่างเก็บน้ำ	ปริมาณน้ำในอ่างฯ		ปริมาณน้ำใช้การได้		ปริมาณน้ำไหลลงอ่างฯ		ปริมาณน้ำระบาย		ปริมาณน้ำ รับได้อีก
	ปริมาณน้ำ	% ความจุอ่างฯ	ปริมาณน้ำ	% น้ำใช้การ	วันนี้	เมื่อวาน	วันนี้	เมื่อวาน	
ภูมิพล	6,023	45	2,223	23	5.42	5.42	5.00	5.00	7,439
สิริกิติ์	4,564	48	1,714	26	21.05	21.33	8.00	10.08	4,946
ภูมิพล+สิริกิติ์	10,587	46	3,937	24	26.47	26.75	13.00	15.08	12,385
แควน้อยฯ	426	45	383	43	8.86	8.52	1.30	4.32	513
ป่าสักชลสิทธิ์	366	38	363	38	18.20	20.40	15.61	15.63	594
รวม ภูมิพล สิริกิติ์ แควน้อยฯ ป่าสักฯ	11,379	46	4,683	26	53.53	55.67	29.91	35.03	13,492

(หน่วย : ล้าน ลบ.ม.)

6.3 อ่างเก็บน้ำขนาดใหญ่ที่อยู่ในเกณฑ์ น้อยกว่าหรือเท่ากับ ร้อยละ 30 ของความจุอ่างฯ จำนวน 4 อ่างฯ มีดังนี้ อ่างเก็บน้ำแม่กวางฯ (19%) ลำตะคอง (25%) ขุนด่านฯ (30%) นฤปดินทรจินดา (28%)

#### 6.4 สภาพน้ำท่า

แม่น้ำปิง แม่น้ำวัง แม่น้ำน่าน ปริมาณน้ำอยู่ในเกณฑ์น้อย แม่น้ำยม สถานี Y.1C สะพานบ้านน้ำโค้ง อำเภอเมือง จังหวัดแพร่ ปริมาณน้ำอยู่ในเกณฑ์น้อย สถานี Y.16 บ้านบางระกำ อำเภอบางระกำ จังหวัดพิษณุโลก ปริมาณน้ำอยู่ในเกณฑ์ปกติ แม่น้ำมูล ปริมาณน้ำอยู่ในเกณฑ์ปกติ แม่น้ำพระสทิง ปริมาณน้ำอยู่ในเกณฑ์น้อย แม่น้ำบางปะกง ปริมาณน้ำอยู่ในเกณฑ์ปกติ แม่น้ำท่าตะเภา ปริมาณน้ำอยู่ในเกณฑ์น้อย แม่น้ำตาปี ปริมาณน้ำอยู่ในเกณฑ์ปกติ แม่น้ำโก-ลก ปริมาณน้ำอยู่ในเกณฑ์มาก

แม่น้ำเจ้าพระยา สถานี C.2 จ.นครสวรรค์ ปริมาณน้ำไหลผ่าน 1,140 ลบ.ม./วินาที (เมื่อวาน 1,136 ลบ.ม./วินาที) ระดับน้ำ +21.11 ม.รทก. ต่ำกว่าตลิ่ง 5.09 เมตร

เขื่อนเจ้าพระยา สถานี C.13 จ.ชัยนาท ปริมาณน้ำไหลผ่าน 1,102 ลบ.ม./วินาที (เมื่อวาน 849 ลบ.ม./วินาที) ระดับน้ำเหนือเขื่อน +16.75 ม.รทก. (เมื่อวาน +16.75 ม.รทก.) ระดับน้ำท้ายเขื่อน +12.30 ม.รทก. (เมื่อวาน +11.20 ม.รทก.)

รับน้ำเข้าระบบส่งน้ำทุ่งฝั่งตะวันออก ปริมาณน้ำเข้าคลอง 65 ลบ.ม./วินาที (เมื่อวาน 66 ลบ.ม./วินาที) คลองชัยนาท-ป่าสัก (ปตร.มโนรมย์) 30 ลบ.ม./วินาที คลองชัยนาท-อยุธยา (ปตร.มหาราช) 35 ลบ.ม./วินาที

แม่น้ำป่าสัก เขื่อนพระรามหก 259 ลบ.ม./วินาที (เมื่อวาน 247 ลบ.ม./วินาที) และรับน้ำเข้าคลองระพีพัฒน์ 64 ลบ.ม./วินาที ผ่านคลองระพีพัฒน์แยกตก (ปตร.พระศรีศิลป์) 5 ลบ.ม./วินาที และผ่านคลองระพีพัฒน์แยกใต้ (ปตร.พระศรีเสาวภาค) 45 ลบ.ม./วินาที

รับน้ำเข้าระบบส่งน้ำทุ่งฝั่งตะวันตก ปริมาณน้ำเข้าคลอง 131 ลบ.ม./วินาที (เมื่อวาน 152 ลบ.ม./วินาที) คลองมะขามเฒ่า-อุทุมพร (ปตร.มะขามเฒ่า-อุทุมพร) 20 ลบ.ม./วินาที แม่น้ำสุพรรณ (ปตร.พลเทพ) 20 ลบ.ม./วินาที แม่น้ำน้อย (ปตร.บรมธาตุ) 60 ลบ.ม./วินาที คลองเล็กอื่น ๆ 31 ลบ.ม./วินาที

อ.บางไทรสถานี C.29A จ.พระนครศรีอยุธยา ปริมาณน้ำไหลผ่านเฉลี่ย 1,322 ลบ.ม./วินาที (เมื่อวาน 1,217 ลบ.ม./วินาที)

#### 6.5 คุณภาพน้ำ

แม่น้ำ	จุดเฝ้าระวัง	ความเค็ม (กรัม/ลิตร)	เกณฑ์	หมายเหตุ
เจ้าพระยา	ปากคลองสำแล จ.ปทุมธานี	0.10 ข้อมูล ณ 14 ก.ค. 60 (08.00 น.)	ปกติ	- ค่าความเค็มของน้ำสำหรับการเกษตรไม่เกิน 2 กรัม/ลิตร - ค่าความเค็มของน้ำสำหรับการผลิตน้ำประปาไม่เกิน 0.25 กรัม/ลิตร
เจ้าพระยา	ทำนายนนบุรี จ.นนทบุรี	0.12 ข้อมูล ณ 14 ก.ค. 60 (08.00 น.)	ปกติ	
เจ้าพระยา	ทำนากกรมชลประทานสามเสน กทม.	0.13 ข้อมูล ณ 14 ก.ค. 60 (08.00 น.)	ปกติ	

#### 6.6 สถานการณ์น้ำในแม่น้ำโขง

สถานี	ระดับตลิ่ง	ระดับน้ำ 10 ก.ค. 60	+ สูงกว่าตลิ่ง - ต่ำกว่าตลิ่ง
อ.เชียงแสน จ.เชียงราย	12.80	2.96	-9.84
อ.เชียงคาน จ.เลย	16.00	6.66	-9.34
อ.เมือง จ.หนองคาย	12.20	3.80	-8.40
อ.เมือง จ.นครพนม	12.50	7.22	-5.28
อ.เมือง จ.มุกดาหาร	12.00	7.18	-4.82
อ.โขงเจียม จ.อุบลราชธานี	14.50	7.78	-6.72