



สาธารณรัฐประชาธิปไตยประชาชนลาว (สปป.ลาว)

(The Lao People's Democratic Republic or Lao PDR)

## 1. ข้อมูลพื้นฐานโดยทั่วไป

ชื่อทางการ สาธารณรัฐประชาธิปไตยประชาชนลาว (The Lao People's Democratic Republic)

เมืองหลวง นครหลวงเวียงจันทน์ (Vientiane)

เมืองสำคัญ

นครหลวงเวียงจันทน์ เดิมเรียกว่าก่าแพงนครเวียงจันทน์ มีพื้นที่ 3.9 พันตารางกิโลเมตร ตั้งอยู่บนที่ราบลุ่มน้ำท่วมถึง บริเวณริมฝั่งแม่น้ำโขง ตรงข้ามกับจังหวัดหนองคายประเทศไทย

แขวงหลวงพระบาง ได้รับการประกาศให้เป็นเมืองมรดกโลกในปี 2541 จากองค์การยูเนสโก (UNESCO) ซึ่งทำให้หลวงพระบางเป็นที่รู้จักแพร่หลายทั่วโลกเกี่ยวกับการอนุรักษ์โบราณสถาน และสิ่งปลูกสร้างสำคัญทางประวัติศาสตร์ รวมทั้งธรรมชาติสิ่งแวดล้อมที่งดงาม ปัจจุบันเป็นแหล่งท่องเที่ยวสำคัญของประเทศ

แขวงสะหวันนะเขต เป็นแขวงสำคัญทางภาคใต้ของประเทศและเป็นเมืองคู่แฝดกับจังหวัดมุกดาหารของประเทศไทย โดยมีสะพานมิตรภาพ 2 เป็นสะพานเชื่อม ทั้ง 2 เมืองเข้าสู่เส้นทางหมายเลข 9 สู่ตองฮา และ ดานัง ในเวียดนาม

แขวงคำม่วน เป็นเมืองที่มีความสำคัญด้านการค้าไทย-ลาว เป็นเมืองคู่แฝดกับจังหวัดนครพนมในประเทศไทย มีเมืองหลวงของแขวงชื่อเมืองท่าแขก

แขวงอุดมไชย ได้รับการสนับสนุนจากรัฐบาลจีนในการก่อสร้างและยังคงอยู่ในสภาพที่ใช้งานได้ดีและสามารถเชื่อมกับคุนหมิงในสาธารณรัฐประชาชนจีนได้

แขวงหลวงน้ำทา ตั้งอยู่ทางเหนือของสปป. ลาว ทิศตะวันตกเชื่อมติดกับพม่าและแขวงบ่อแก้ว และทางทิศเหนือเชื่อมกับสาธารณรัฐประชาชนจีน ทิศตะวันออกและใต้ติดกับแขวงอุดมไชย

ศาสนา ศาสนาพุทธ (เถรวาท) ร้อยละ 75 และนับถือความเชื่อท้องถิ่น ร้อยละ 16-17

ดอกไม้ประจำชาติ ดอกจำปาลาว (Dok Champa) คนไทยรู้จักกันในชื่อ ดอกลีลาวดี หรือ ดอกลั่นทม



วันชาติ 2 ธันวาคม

วันที่เป็นสมาชิกอาเซียน 23 กรกฎาคม พ.ศ. 2540

ภาษาประจำชาติ ภาษาลาว

ภาษาราชการ ภาษาลาว

สกุลเงิน กีบ (Kip, LAK)

ประธานประเทศ พันเอก บุนยัง วอละจิต

นายกรัฐมนตรี ทองลุน สีสุลิด

**ภูมิประเทศ** แบ่งได้เป็น 3 เขต คือ 1) เขตภูเขาสูง เป็นพื้นที่ที่สูงกว่าระดับน้ำทะเลโดยเฉลี่ย 1,500 เมตรขึ้นไป พื้นที่นี้อยู่ในเขตภาคเหนือของประเทศ 2) เขตที่ราบสูง คือพื้นที่ซึ่งสูงกว่าระดับน้ำทะเลเฉลี่ย 1,000 เมตร ปรากฏตั้งแต่ทางทิศตะวันออกเฉียงใต้ของที่ราบสูงเมืองพวนไปจนถึงชายแดนกัมพูชา เขตที่ราบสูงนี้มีที่ราบสูงขนาดใหญ่อยู่ 3 แห่ง ได้แก่ ที่ราบสูงเมืองพวน (แขวงเชียงขวาง), ที่ราบสูงนากาย (แขวงคำม่วน) และที่ราบสูงบริเวณ (ภาคใต้) และ 3) เขตที่ราบลุ่ม เป็นเขตที่ราบตามแนวฝั่งแม่น้ำโขงและแม่น้ำต่าง ๆ เป็นพื้นที่ที่มีความอุดมสมบูรณ์มากที่สุดในเขตพื้นที่ทั้ง 3 เขต นับเป็นพื้นที่ที่ชาวอู่น้ำที่สำคัญของประเทศ แนวที่ราบลุ่มเหล่านี้เริ่มปรากฏตั้งแต่บริเวณตอนใต้ของแม่น้ำโขง เรียกว่า ที่ราบลุ่มเวียงจันทน์ ผ่านที่ราบลุ่มสุวรรณเขต ซึ่งอยู่ตอนใต้เซบั้งไฟและเซบั้งเหียง และที่ราบจำปาศักดิ์ทางภาคใต้ของลาว ซึ่งปรากฏตามแนวแม่น้ำโขงเรื่อยไปจนถึงชายแดนประเทศกัมพูชา

**ภูมิอากาศ** อยู่ในภูมิอากาศเขตร้อน มีลมมรสุมแต่ไม่มีลมพายุ สำหรับเขตภูเขาภาคเหนือและเขตเทือกเขา อากาศมีลักษณะกึ่งร้อนกึ่งหนาว อุณหภูมิเฉลี่ยประจำปีสูงถึง 15-30 องศาเซลเซียส และความแตกต่างของอุณหภูมิระหว่างกลางวันกับกลางคืนมีประมาณ 10 องศาเซลเซียส จำนวนชั่วโมงที่มีแสงแดดต่อปีประมาณ 2,300-2,400 ชั่วโมง (ประมาณ 6.3-6.5 ชั่วโมงต่อวัน) ความชื้นสัมพัทธ์ของอากาศมีประมาณร้อยละ 70-85 ปริมาณน้ำฝนในฤดูฝน (ตั้งแต่เดือนพฤษภาคมถึงตุลาคม) มีร้อยละ 75 - 90 ส่วนในฤดูแล้ง (ตั้งแต่เดือนพฤศจิกายน ถึงเมษายน) ปริมาณน้ำฝนมีเพียงร้อยละ 10-25 และปริมาณน้ำฝนเฉลี่ยต่อปีของแต่ละเขตก็แตกต่างกันอย่างมากมาย เช่น เขตเทือกเขาบริเวณทางใต้ได้รับน้ำฝนเฉลี่ยปีละ 300 เซนติเมตร ขณะที่บริเวณแขวงเชียงขวาง แขวงหลวงพระบาง แขวงไชยบุรี ได้รับเพียงแค่ว่า 100-150 เซนติเมตร ส่วนแขวงเวียงจันทน์และแขวงสุวรรณเขต ในช่วง 150-200 เซนติเมตร เช่นเดียวกับแขวงพงสาลี แขวงหลวงน้ำทา และแขวงบ่อแก้ว

**ประชากร** จำนวน 7,126,706 คน (เมื่อเดือนกรกฎาคม 2560)

**การปกครอง** ระบอบสังคมนิยม มีพรรคคอมมิวนิสต์เป็นผู้บริหารสูงสุด

**ผลิตภัณฑ์มวลรวมภายในประเทศ** 49.21 พันล้านเหรียญสหรัฐ (2560)

**การขยายตัวทางเศรษฐกิจ** 6.9% (2560)

**รายได้ประชากรเฉลี่ยต่อหัว** 7,400 เหรียญสหรัฐ (2560)

มาจาก ภาคเกษตรกรรม 20.9%

ภาคอุตสาหกรรม 33.2%

ภาคบริการ 39.1 %

อัตราการว่างงาน 1.5% (2559)

อัตราเงินเฟ้อ 2.3% (2560)

เวลา เท่ากับประเทศไทย

## 2. ข้อมูลด้านความสัมพันธ์ระหว่างประเทศ

ความสัมพันธ์ไทย-ลาว ในปัจจุบันดำเนินไปอย่างราบรื่นใกล้ชิดบนพื้นฐานของการเคารพซึ่งกันและกันและผลประโยชน์ร่วมกัน โดยมีปัจจัยเกื้อกูล ได้แก่ ความใกล้ชิดทางเชื้อชาติ ศาสนา ภาษา และวัฒนธรรม โดยเฉพาะพระราชวงศ์ไทยมีบทบาทสำคัญยิ่งในการเสริมสร้างความใกล้ชิดสนิทสนมในหมู่ประชาชนไทย-ลาว เป็นผลให้ทั้งสองฝ่ายสามารถใช้กลไกความร่วมมือด้านต่าง ๆ ที่จัดตั้งขึ้นทั้งในกรอบทวิภาคีและพหุภาคี ผลักดันความร่วมมือให้ก้าวหน้าอย่างต่อเนื่องและปรึกษาหารือ เพื่อแก้ไขปัญหาและหาทางออกร่วมกันได้อย่างสันติ

กลไกความร่วมมือทวิภาคีที่สำคัญ ได้แก่

1. คณะกรรมาธิการร่วมว่าด้วยความร่วมมือ (Joint Commission on Cooperation : JC) มีรัฐมนตรีว่าการกระทรวงการต่างประเทศเป็นประธานร่วม เป็นกลไกกำกับดูแลความร่วมมือระหว่างไทยกับ สปป.ลาว ในภาพรวมในทุกมิติ
2. กลไกทวิภาคีด้านการเมืองและความมั่นคง ได้แก่ คณะกรรมการร่วมมือรักษาความสงบเรียบร้อยตามชายแดนทั่วไป (General Border Committee: GBC) มีรัฐมนตรีว่าการกระทรวงกลาโหม เป็นประธานร่วม การประชุมคณะผู้ว่าราชการจังหวัดและเจ้าแขวงชายแดนไทย-ลาว มีรัฐมนตรีว่าการกระทรวงมหาดไทยเป็นประธานร่วม
3. กรอบอื่นๆ เฉพาะเรื่อง อาทิ คณะกรรมาธิการเขตแดนร่วม มีรัฐมนตรีว่าการกระทรวงการต่างประเทศเป็นประธานร่วม และความร่วมมือระหว่างหน่วยงานต่าง ๆ ซึ่งครอบคลุมทุกสาขาหลักของความร่วมมือ ที่สำคัญ ได้แก่ การประชุมว่าด้วยความร่วมมือด้านการป้องกันและปราบปรามยาเสพติด การประชุมว่าด้วยความร่วมมือทางวิชาการ การประชุมว่าด้วยความร่วมมือด้านการศึกษา ฯลฯ
4. Track II ได้แก่ สมาคมไทย-ลาว เพื่อมิตรภาพ และสมาคมลาว-ไทย เพื่อมิตรภาพ เป็นเครื่องมือเสริมการดำเนินนโยบายของรัฐบาลในการส่งเสริมความร่วมมือระหว่างไทย-ลาว โดยเฉพาะในระดับประชาชนสู่ประชาชน นอกจากนี้ สถาบันการศึกษา และภาคเอกชนของไทยและ สปป.ลาว มีความร่วมมือกันอย่างใกล้ชิด

ปัจจุบันความสัมพันธ์ไทย-ลาว มีพัฒนาการเชิงบวกอย่างต่อเนื่อง ความคืบหน้าที่สำคัญได้แก่

- การพัฒนาเครือข่ายคมนาคมเชื่อมโยงไทย-ลาว
- การแก้ไขปัญหาชาวแรงงานลักลอบเข้าเมืองผิดกฎหมาย โดยใช้กลไกคณะกรรมการร่วมมือรักษาความสงบเรียบร้อยตามชายแดนทั่วไป ไทย-ลาว (GBC)
  - การสำรวจและจัดทำหลักเขตแดน
  - การขยายการรับซื้อไฟฟ้าจาก สปป.ลาวเพิ่มจาก 5,000 เมกะวัตต์เป็น 7,000 เมกะวัตต์ภายในหรือหลังปี 2558
- ความร่วมมือด้านการค้าและการลงทุน ซึ่งไทยยังคงเป็นประเทศคู่ค้าและผู้ลงทุนที่มีมูลค่าลงทุนสะสมเป็นอันดับ 1 ใน สปป.ลาว

อย่างไรก็ตาม ประเด็นที่มีความละเอียดอ่อนในความสัมพันธ์ไทย-ลาว ได้แก่ ความหวาดระแวงไทยของลาวในเรื่อง "คนบ่ดี" และการนำเสนอของสื่อไทยในลักษณะที่ก่อให้เกิดความรู้สึกว่าไทยดูถูกเหยียดหยามลาว หรือเป็นประเด็นการเมืองภายในของไทยที่อาจส่งผลกระทบต่อการเมืองภายในของ สปป. ลาว

### 3. ข้อมูลด้านเศรษฐกิจ

1. สถานการณ์ใน สปป.ลาว รัฐบาลลาวมีเสถียรภาพเพิ่มขึ้นและสามารถพัฒนาเศรษฐกิจได้อย่างต่อเนื่อง อย่างไรก็ตาม กลุ่มต่อต้านรัฐบาลลาว (คนบ่ดี) ยังพยายามสร้างสถานการณ์เล็กน้อย แต่ไม่มีผลกระทบต่อความมั่นคงของประเทศ

1.1 เศรษฐกิจและสังคม อัตราการเติบโตของ GDP ในปี 2560 คาดการณ์ว่าอยู่ที่ร้อยละ 6.5 ซึ่งต่ำกว่าเป้าหมายที่กำหนดไว้ที่ร้อยละ 7 ส่วนหนึ่งอาจเป็นผลจากการชะลอตัวของเศรษฐกิจจีนซึ่งเป็นคู่ค้าและนักลงทุนที่สำคัญของลาว และลาวได้ดำเนินตามนโยบาย แบตเตอร์เอเชีย (การพัฒนาด้านพลังงานไฟฟ้า) land-linked (โครงการทางรถไฟลาว-จีน) และโครงการ Visit Laos Year 2018 (เพิ่มการลงทุนในสาขาการท่องเที่ยว)

#### 1.2 ด้านการต่างประเทศ

(1) ลาวและเวียดนามเน้นความร่วมมือเชิงยุทธศาสตร์ร่วมกัน ผ่านการก่อสร้างโครงสร้างพื้นฐานเชื่อมโยงลาวและเวียดนาม

(2) ลาวเพิ่มระดับการพึ่งพาทางเศรษฐกิจและความช่วยเหลือทางการเงินจากจีนมากขึ้น โดยจีนยังคงเป็นประเทศที่ลงทุนสูงสุดในลาว

(3) ลาวพยายามจะดำเนินนโยบายต่างประเทศ เพื่อหาจุดสมดุลใหม่เพื่อคานอิทธิพลที่เพิ่มขึ้นของจีน และเพิ่มความสัมพันธ์กับไทยในเชิงเศรษฐกิจโดยเฉพาะด้านการลงทุน เพื่อรักษาสมดุลกับนักลงทุนจีนในลาว

2. ความสัมพันธ์ไทย-ลาว ไทยยังเป็นคู่ค้าอันดับหนึ่งของลาว โดยในเดือน มกราคม-กรกฎาคม 2560 มีมูลค่า 3,434.38 ล้านดอลลาร์สหรัฐ ซึ่งส่วนใหญ่เป็นการค้าชายแดน โดยไทยเป็นฝ่ายได้ดุลการค้า 1,034.06 ล้านดอลลาร์สหรัฐ ทำให้ลาวพยายามลดการเสียดุลการค้าดังกล่าว โดยการใช้นโยบาย

จัดเก็บภาษีมูลค่าเพิ่มสินค้าติดตัวผู้ที่เดินทางเข้าประเทศ (ร้อยละ 10) สำหรับสินค้าที่มูลค่าเกิน 50 ดอลลาร์สหรัฐ ที่ด่านสากลสะพานมิตรภาพ แห่งที่ 1 (หนองคาย-เวียงจันทน์) เพื่อลดการนำเข้าสินค้าจากไทยที่หลีกเลี่ยง การเสียภาษีศุลกากร และขอให้ลาวสามารถส่งออกสินค้าเกษตร อาทิ ข้าวโพดเลี้ยงสัตว์ และมันสำปะหลังมาไทย ในช่วงฤดูเก็บเกี่ยวที่ตรงกับ การเก็บเกี่ยวผลผลิตในประเทศไทยได้

### 3. แนวโน้มสถานการณ์และความสัมพันธ์ในปี 2561

3.1 รัฐบาลลาวจะดำเนินนโยบายพัฒนาทุกภาคส่วนเพื่อให้ลาวหลุดพ้นจากสถานะประเทศ พัฒนาน้อยที่สุด (LDC) ภายในปี 2563 ซึ่งต้องพึ่งพาการสนับสนุนทางการเงินจากต่างประเทศเป็นจำนวนมาก

3.2 ไทยควรใช้โอกาสที่ความสัมพันธ์ไทย-ลาว อยู่ในระดับดีมาก ติดตามและผลักดัน ผลประโยชน์ของประเทศไทย อาทิ ความร่วมมือทวิภาคีไทย-ลาว ให้เป็นระบบ เพื่อส่งเสริมให้ลาวหลุดพ้น สถานะ LDC เช่น การประชุมคณะกรรมการร่วมว่าด้วยความร่วมมือ (JC) ไทย-ลาว ครั้งที่ 21 ระดับ รัฐมนตรีต่างประเทศ ระหว่างวันที่ 31 มกราคม – 2 กุมภาพันธ์ 2561 ซึ่งลาวเป็นเจ้าภาพ

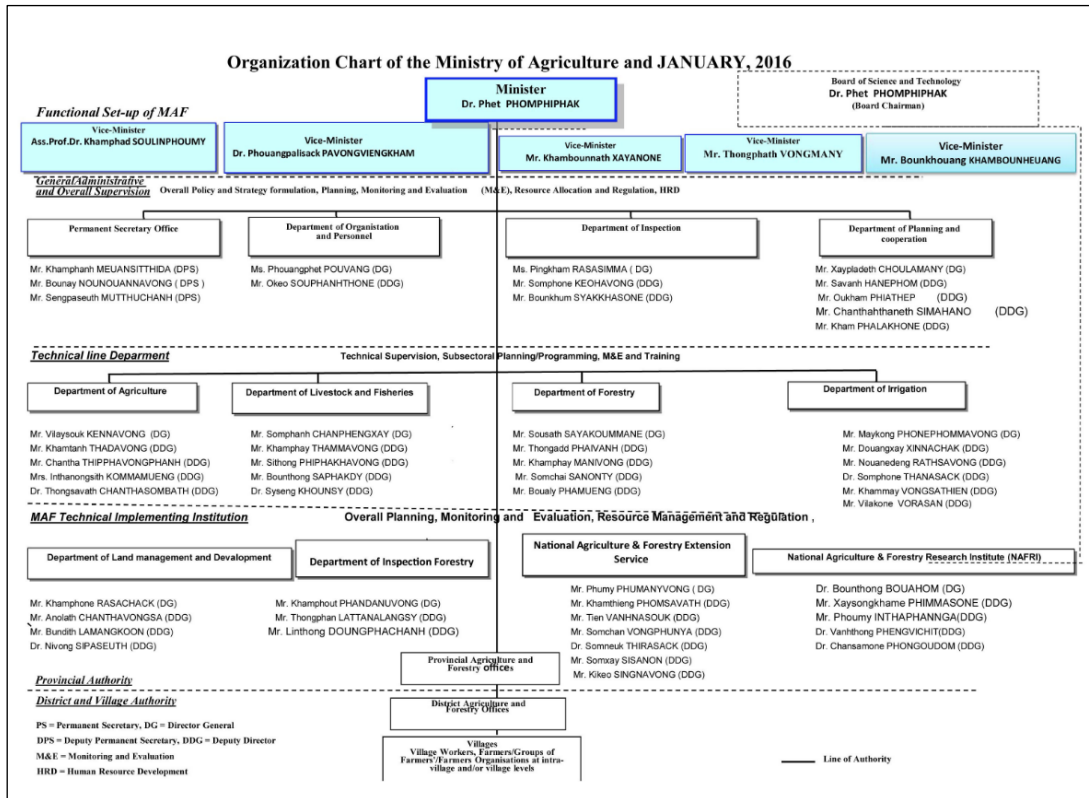
## 4. ข้อมูลด้านการเกษตร

ผลิตภัณฑ์เกษตรของ สปป.ลาว	มันฝรั่งหวาน, ผัก, ข้าวโพด, กาแฟ, อ้อย, ยาสูบ, ฝ้าย, ชา, ถั่วลิสง, ข้าว; มันสำปะหลัง (manioc, tapioca), กระบือ, สุก, วัว, สัตว์ปีก
สินค้านำเข้าที่สำคัญ	เครื่องจักรและอุปกรณ์, ยานพาหนะ, เชื้อเพลิง, สินค้าอุปโภคบริโภค
ประเทศคู่ค้า (นำเข้า)	ไทย (64.6%) จีน (22.2%) จีน (16.5%) เวียดนาม (9.4%) (ปี 2559)
สินค้าส่งออกที่สำคัญ	ผลิตภัณฑ์จากไม้, กาแฟ, ไฟฟ้า, ดีบุก, ทองแดง, ทอง, มันสำปะหลัง
ประเทศคู่ค้า (ส่งออก)	ไทย (40.1%) จีน (28.5%) เวียดนาม (13.7%) (ปี 2559)

**ข้อมูลหน่วยงานกระทรวงกสิกรรมและป่าไม้ สปป.ลาว**

กระทรวงกสิกรรมและป่าไม้ (Ministry of Agriculture and Forestry)

รัฐมนตรีว่าการกระทรวงกสิกรรมและป่าไม้ สปป.ลาว คือ ดร. เฟ็ช พรหมพริภักซ์ (Dr. Phet Phomphiphak)



**ข้อมูลความร่วมมือด้านการเกษตรระหว่างไทยกับสาธารณรัฐประชาธิปไตยประชาชนลาว**

**บันทึกความเข้าใจ (MOU):**

1) บันทึกความเข้าใจว่าด้วยความร่วมมือด้านการเกษตร (Memorandum of Understanding between the Ministry of Agriculture and Cooperatives of the Kingdom of Thailand and the Ministry of Agriculture and Forestry of the Lao People's Democratic Republic on Agricultural Cooperation) ลงนามเมื่อวันที่ เมื่อวันที่ 19 พ.ค. 2556 (2013) ณ จังหวัดเชียงใหม่

**กลไกการทำงาน**

(1) ผ่านการประชุมคณะทำงานด้านการเกษตร (Joint Agricultural Working Group: JAWG) จัดขึ้นทุกปี โดยฝ่ายไทยและฝ่ายลาวจะสลับกันเป็นเจ้าภาพ

สถานะปัจจุบัน ประเทศไทยเป็นเจ้าภาพจัดการประชุมคณะทำงานร่วมด้านการเกษตร ไทย-ลาว ครั้งที่ 3 ระหว่างวันที่ 1-2 สิงหาคม 2560 ณ จังหวัดขอนแก่น โดยในปี 2561 สปป.ลาว จะเป็นเจ้าภาพจัดการประชุมคณะทำงานร่วมฯ ครั้งที่ 4

(2) การประชุมระดับรัฐมนตรีด้านการเกษตร (Joint Agricultural Committee: JAC) จัดขึ้นทุก 2 ปี หรือตามความเห็นร่วมกัน

2) บันทึกความเข้าใจระหว่างรัฐบาลแห่งราชอาณาจักรไทยกับรัฐบาลแห่งสาธารณรัฐประชาธิปไตยประชาชนลาว ว่าด้วยความร่วมมือในการส่งเสริมการทำเกษตรแบบมีสัญญา (Memorandum of Understanding Between The Government of the Kingdom of Thailand and The Government of the Lao People's Democratic Republic on Cooperation in the Promotion of Contract Farming under ACMECS) ลงนามเมื่อวันที่ 13 มี.ค. 2556 ณ กรุงเวียงจันทน์ สาธารณรัฐประชาธิปไตยประชาชนลาว

กลไกการทำงาน ผ่านคณะทำงานร่วมของ 2 ฝ่าย (Joint Bilateral Working Committee) ซึ่งจะมีหน้าที่ทบทวนรายการสินค้าเกษตรภายใต้โครงการเกษตรแบบมีสัญญา และกำหนดให้มีการประชุมคณะทำงานอย่างน้อยปีละครั้ง โดยจะหมุนเวียนกันเป็นเจ้าภาพ โดยกระทรวงพาณิชย์ และกระทรวงเกษตรและสหกรณ์ของไทย และกระทรวงกสิกรรมและป่าไม้ และกระทรวงพาณิชย์ของ สปป.ลาว ทำหน้าที่ประสานงานภายใต้โครงการ

สถานะปัจจุบัน

3) บันทึกความเข้าใจระหว่างกรมประมง กระทรวงเกษตรและสหกรณ์แห่งราชอาณาจักรไทย และกรมปศุสัตว์และประมง กระทรวงกสิกรรมและป่าไม้ แห่งสาธารณรัฐประชาธิปไตยประชาชนลาว ว่าด้วยความร่วมมือด้านประมง (Memorandum of Understanding between the Department of Fisheries, Ministry of Agriculture and Cooperatives of the Kingdom of Thailand and the Department of Livestock and Fisheries, Ministry of Agriculture and Forestry of the Lao People's Democratic Republic on Fisheries Cooperation) ลงนามเมื่อวันที่ 14 พฤศจิกายน 2560 ณ ประเทศไทย

กลไกการทำงาน ผ่านคณะทำงานร่วมด้านประมง (Joint Fisheries Working Group: JFWG) กำหนดให้มีการประชุมทุกปี โดยเมื่อได้ผลการประชุมจะนำมารายงานต่อคณะทำงานร่วมด้านการเกษตร (JAWG)

สถานะปัจจุบัน อยู่ระหว่างการประสานการจัดการประชุมคณะทำงานร่วมด้านประมง ครั้งที่ 1

4) การจัดทำความร่วมมือทางเทคนิคด้านการตรวจสอบและรับรองถั่วลิสงระหว่างไทย-ลาว เพื่ออำนวยความสะดวกด้านการค้าถั่วลิสงระหว่างไทยและลาว โดยจัดทำความร่วมมือและกลไกการยอมรับร่วมในระบบตรวจสอบและรับรองถั่วลิสงนำเข้า-ส่งออกระหว่างกัน

กลไกการทำงาน สำนักงานมาตรฐานสินค้าเกษตรและอาหารแห่งชาติ เป็นหน่วยงานหลักดำเนินการภายใต้บันทึกความเข้าใจว่าด้วยความร่วมมือด้านการเกษตรระหว่างไทยและ สปป. ลาว

สถานะปัจจุบัน

## สถิติการค้าสินค้าเกษตรระหว่างไทยและลาว

### ข้อมูลการค้าสินค้าเกษตรไทย-ลาว

#### การค้าระหว่างไทย-ลาว

มูลค่า : ล้านบาท

รายการ	2558	2559	2560 ม.ค.-ธ.ค.
<b>มูลค่าการค้ารวม</b>	<b>193,200.6</b>	<b>206,670.8</b>	<b>209,582.1</b>
การส่งออก	142,909.3	140,092.4	133,716.1
การนำเข้า	50,291.3	66,578.5	75,866.0
<b>มูลค่าการค้ารวม</b>	<b>92,618.0</b>	<b>73,513.9</b>	<b>57,850.1</b>
<b>มูลค่าการค้าสินค้าเกษตร</b>	<b>29,031.7</b>	<b>33,476.8</b>	<b>35,304.3</b>
การส่งออก	24,692.8	28,355.1	29,407.7
การนำเข้า	4,338.9	5,121.7	5,896.6
<b>มูลค่าการค้าสินค้าเกษตร</b>	<b>20,353.9</b>	<b>23,233.3</b>	<b>23,511.2</b>

แหล่งข้อมูล : ศูนย์สารสนเทศการค้าเกษตร

1) มูลค่าการส่งออกสินค้าเกษตรที่สำคัญ 15 อันดับแรกของไทย-ลาว ปี 2560

มูลค่า : ล้านบาท

ลำดับที่	รหัสสินค้า	รายการ	หน่วย	มูลค่า			สัดส่วน : ร้อยละ		
				2559	2559 ม.ค.-ธ.ค.	2560 ม.ค.-ธ.ค.	2559	2559 ม.ค.-ธ.ค.	2560 ม.ค.-ธ.ค.
		<b>สินค้าเกษตรรวมรวม</b>		<b>28,355.1</b>	<b>28,355.1</b>	<b>29,407.7</b>	<b>100.0</b>	<b>100.0</b>	<b>100.0</b>
1	02071499000	สวนอื่น ๆ ของโกโก้แคชเชอเนอเจ็ง	KGM	1,887.5	1,887.5	1,718.9	6.7	6.7	5.8
2	40012950000	ยางเคอร์ธิน่า	KGM	1.6	1.6	1,548.8	0.0	0.0	5.3
3	01039200000	ศกรมัธรีด นำหนักตั้งแต่ 50 กิโลกรัมขึ้นไป	C62	3,235.1	3,235.1	1,289.6	11.4	11.4	4.4
4	02071410000	ปีกโกโก้ แคชเชอเนอเจ็ง	KGM	1,924.6	1,924.6	1,274.0	6.8	6.8	4.3
5	17019990001	น้ำตาลทรายขาวเกรด 1 ต่อน้ำโหลไซรซัน ไม่น้อยกว่า 99.50 Z และมีค่าสีตั้งแต่ 46-400 หน่วย ICUMSA ที่ 420 มม.	KGM	717.4	717.4	1,245.7	2.5	2.5	4.2
6	17019910004	น้ำตาลทรายขาวบริสุทธิ์ ต่อน้ำโหลไซรซัน ไม่น้อยกว่า 99.80 Z และมีค่าสีตั้งแต่ 0-45 หน่วย ICUMSA ที่ 420 มม.	KGM	0.0	0.0	1,183.6	0.0	0.0	4.0
7	01022990000	โคคาอู่มู	C62	564.0	564.0	1,002.1	2.0	2.0	3.4
8	22029990090	ธัญญา	LTR	0.0	0.0	932.0	0.0	0.0	3.2
9	01023900000	ธัญญา	C62	263.3	263.3	747.8	0.9	0.9	2.5
10	10063099012	ข้าวเจ้าขาวอิน 5 %	KGM	2,482.2	2,482.2	726.7	8.8	8.8	2.5
11	19023040000	ผู้ผลิตหม่ปรุงรสน้ำ	KGM	610.6	610.6	621.1	2.2	2.2	2.1
12	22029910000	เครื่องดื่มที่มีนมของขทิที่ปรุงกลืนรสเป็นหลัก	LTR	0.0	0.0	518.5	0.0	0.0	1.8
13	21011292001	กาแฟกึ่งผสมโกลิโทนิก	KGM	0.0	0.0	473.3	0.0	0.0	1.6
14	19011020000	อาหารปรุงแต่งสำหรับใช้เลี้ยงทารก	KGM	364.3	364.3	409.7	1.3	1.3	1.4
15	01029010000	โคคาอู่มู มัธรีด	C62	105.9	105.9	406.5	0.4	0.4	1.4
		<b>สินค้าเกษตรรวมธัญญา</b>		<b>16,198.6</b>	<b>16,198.6</b>	<b>15,309.4</b>	<b>57.1</b>	<b>57.1</b>	<b>52.1</b>



ลำดับที่	รหัสสินค้า	รายการ	หน่วย	มูลค่า			สัดส่วน : ร้อยละ		
				2559	2559 ม.ค.-ธ.ค.	2560 ม.ค.-ธ.ค.	2559	2559 ม.ค.-ธ.ค.	2560 ม.ค.-ธ.ค.
		<b>สินค้าเกษตรรวมรวม</b>		<b>5,121.7</b>	<b>5,121.7</b>	<b>5,896.6</b>	<b>100.0</b>	<b>100.0</b>	<b>100.0</b>
1	07141011000	มันสำปะหลัง ผ่านหรือทำเป็นเมล็ดและเป็นขนบางแห้ง	KGM	1,759.0	1,759.0	2,607.2	34.3	34.3	44.2
2	07049010000	กะหล่ำปลี สดหรือแช่เย็น	KGM	0.0	0.0	442.6	0.0	0.0	7.5
3	07141099001	หัวมันสำปะหลัง	KGM	215.8	215.8	310.2	4.2	4.2	5.3
4	22021010000	น้ำขิงชนิดปาร์กซีและน้ำอัลมอนด์ปรุงกลิ่นรส	LTR	194.3	194.3	294.2	3.8	3.8	5.0
5	09011110000	กาแฟไม่โด้คั่ว อาราบิก้ากับเบญจโอมหรือโรบัสต้าโด้โอมโด้ไม่โด้แยกจากเมล็ดออก	KGM	50.6	50.6	217.4	1.0	1.0	3.7
6	07142090000	ธัญพืช	KGM	148.5	148.5	173.1	2.9	2.9	2.9
7	10059090002	ข้าวโพดเหมาะสำหรับทำอาหารสัตว์	KGM	498.8	498.8	172.1	9.7	9.7	2.9
8	09012110000	กาแฟโรบัสต้า ไม่โด้ ไม่โด้แยกจากเมล็ดออก	KGM	65.2	65.2	170.5	1.3	1.3	2.9
9	17031090000	กากน้ำตาลชนิดอื่น ๆ	KGM	110.8	110.8	146.8	2.2	2.2	2.5
10	11042990000	เมล็ดพืชเปลือกแข็ง ยกเว้นเมล็ด ถั่วลิสง ถั่วเหลือง และเมล็ดพืชอื่น	KGM	110.7	110.7	140.4	2.2	2.2	2.4
11	21011292090	ธัญพืช	KGM	0.0	0.0	136.6	0.0	0.0	2.3
12	24011020000	ใบยาสูบที่ผ่านการเตรียมจากกัมมัชชั้วหรือกัมมัชชั้วไม่เอาก้านใบออก	KGM	266.0	266.0	134.6	5.2	5.2	2.3
13	08109060000	มะขามสด	KGM	0.7	0.7	123.4	0.0	0.0	2.1
14	20089940090	ผลไม้สด ทั้งเปลือกและไม่มีเปลือกที่ทำให้อ่อนนุ่มหรือสุก	KGM	61.3	61.3	101.4	1.2	1.2	1.7
15	12129990090	เมล็ดพืชและเมล็ดพืชอื่นที่ไม่ใช่เมล็ดพืชอื่น จากพืช	KGM	0.0	0.0	65.6	0.0	0.0	1.1
		สินค้าเกษตรรวมอื่น ๆ		1,640.0	1,640.0	660.5	32.0	32.0	11.2

## 5. ข้อมูลส่วนราชการไทยในต่างประเทศ และสถานเอกอัครราชทูตในประเทศไทย

สถานเอกอัครราชทูตไทย ณ เวียงจันทน์ สาธารณรัฐประชาธิปไตยประชาชนลาว

สถานเอกอัครราชทูต ณ เวียงจันทน์

เอกอัครราชทูต ณ เวียงจันทน์                      นายณภดล เทพพิทักษ์

Royal Thai Embassy

ที่อยู่: ถนนไกสอน พมวิหาน เมืองจันทะบูลี นครหลวงเวียงจันทน์

โทรศัพท์: (+856 21) 214581-3

โทรสาร: (+856 21) 214580

Email: [thaipte@mfa.go.th](mailto:thaipte@mfa.go.th)

Website: <http://vientiane.thaiembassy.org>

สถานเอกอัครราชทูตสาธารณรัฐประชาธิปไตยประชาชนลาว ประจำประเทศไทย

เอกอัครราชทูตสาธารณรัฐประชาธิปไตยประชาชนลาว นายหลี บุนค้ำ (H.E. Mr. Ly Bounkham)

ที่อยู่ : 520, 502/1-3 ซ.รามคำแหง 39 บางกะปิ กรุงเทพฯ 10310

โทรศัพท์ : 0-2539-7341, 0-2539-6667-8

โทรสาร : 0-2539-3827, 0-2539-6678

อีเมล : [sabaidee@bkk Laoembassy.com](mailto:sabaidee@bkk Laoembassy.com)

สำนักการเกษตรต่างประเทศ

มกราคม 2561

