



รายงานสถานการณ์การค้าสินค้าเกษตร (Situation Report)
ประจำเดือนมีนาคม 2565

1. มูลค่าการค้าสินค้าเกษตรระหว่างไทยกับจีน (สถิติการนำเข้าสินค้าเกษตรที่สำคัญจากไทยของจีน)

รายการ	เดือนมกราคม 2565			
	มูลค่านำเข้า (ล้าน USD)	%Δ Y/Y	ปริมาณ นำเข้า (ตัน)	%Δ Y/Y
น้ำยาง (HS 4001.1000)	42.52	-10.95	33,339	0.77
ยางแผ่นรมควัน (HS 4001.2100)	39.84	154.73	20,439	204.89
ยาง TSNR (HS 4001.2200)	142.48	38.53	80,020	24.21
ยางผสม (HS 4002.8000)	214.12	21.87	121,588	8.12
ทุเรียน (HS 0810.6000)	133.75	147.07	21,783	129.49
มังคุด (HS 0804.5030)	1.19	38.56	287	-18.13
ลำไย (HS 0810.9030)	147.63	-8.02	99,786	-5.55
มะพร้าว (HS 0801.1200) In the inner shell (endocarp)	39.44	176.85	51,512	141.52
มันสำปะหลังแห้ง (HS 0714.1020)	149.86	136.41	538,208	137.38
ข้าวสาร (HS 1006.3020)	53.26	8.81	87,606	41.47
กุ้งและปู (HS 0306)	31.65	38.04	2,792	18.25

รายการ	เดือนกุมภาพันธ์ 2565				เดือนมกราคม-กุมภาพันธ์ 2565			
	มูลค่านำเข้า (ล้าน USD)	%Δ Y/Y	ปริมาณ นำเข้า (ตัน)	%Δ Y/Y	มูลค่านำเข้า (ล้าน USD)	%Δ Y/Y	ปริมาณ นำเข้า (ตัน)	%Δ Y/Y
น้ำยาง (HS 4001.1000)	25.46	32.99	19,763	46.75	67.97	1.63	53,102	14.07
ยางแผ่นรมควัน (HS 4001.2100)	27.25	156.56	13,497	206.78	67.10	155.47	33,935	205.64
ยาง TSNR (HS 4001.2200)	86.56	70.90	47,882	56.91	229.04	49.21	127,902	34.72
ยางผสม (HS 4002.8000)	193.38	101.38	109,004	79.84	407.50	49.97	230,592	33.23
ทุเรียน (HS 0810.6000)	42.68	-53.87	6,680	-58.98	176.43	20.29	28,463	10.43
มังคุด (HS 0804.5030)	0.01	-94.63	3.94	-94.86	1.20	10.07	291	-31.88
ลำไย (HS 0810.9030)	62.11	-38.84	41,714	-36.58	209.74	-19.97	141,499	-17.45
มะพร้าว (HS 0801.1200) In the inner shell (endocarp)	26.80	95.43	33,473	74.23	66.23	136.92	84,986	109.63
มันสำปะหลังแห้ง (HS 0714.1020)	132.46	20.73	499,676	21.18	282.32	63.10	1,037,884	62.41
ข้าวสาร (HS 1006.3020)	40.99	170.75	75,172	281.84	94.25	47.06	162,778	99.45
กุ้งและปู (HS 0306)	21.38	33.30	1,753	48.91	53.03	36.09	4,545	28.46

2. สถานการณ์การค้าสินค้าเกษตรที่สำคัญและแนวโน้ม (ข้อมูลจากเว็บไซต์ศุลกากรแห่งชาติจีน)

- สถานการณ์การนำเข้าส่งออกสินค้าเกษตรเดือนมกราคมของจีนปี 2565 มีมูลค่าการนำเข้าส่งออกรวม 30,180 ล้านดอลลาร์สหรัฐ โดยมีการส่งออกสินค้าเกษตร มูลค่า 9,086 ล้านดอลลาร์สหรัฐ เพิ่มขึ้นร้อยละ 29.2 เมื่อเทียบกับช่วงเวลาเดียวกันของปีก่อนหน้า และมีการนำเข้าสินค้าเกษตร มูลค่า 21,094 ล้านดอลลาร์สหรัฐ เพิ่มขึ้นร้อยละ 11.5 โดยจีนเสียดุลการค้ามูลค่า 12,008 ล้านดอลลาร์สหรัฐ
- เดือนมกราคม 2565 จีนมีการนำเข้ายางพาราธรรมชาติ (HS 4001) 253,831 ตัน เมื่อเทียบกับเดือนมกราคมของปี 2564 เพิ่มขึ้นร้อยละ 17.43 มูลค่านำเข้า 426.97 ล้านดอลลาร์สหรัฐ เพิ่มขึ้นร้อยละ 30.32

- เดือนมกราคม 2565 จีนมีการนำเข้ายางสังเคราะห์ (HS 4002) 426,796 ตัน เมื่อเทียบกับเดือนมกราคมของปี 2564 ลดลงร้อยละ 4.69 มูลค่านำเข้า 830.49 ล้านดอลลาร์สหรัฐ เพิ่มขึ้นร้อยละ 8.47

รายการ	เดือนมกราคม 2565			
	มูลค่านำเข้า (ล้าน USD)	%Δ Y/Y	มูลค่าส่งออก (ล้าน USD)	%Δ Y/Y
ัญพืชและพืชอาหาร	7,692.78	39.8	133.54	-14.5
น้ำมันพืชบริโภค	622.17	-44.0	n/a	n/a
ผักและเห็ดบริโภค	n/a	n/a	1,035.30	11.4
ผลไม้สด/แห้ง และนัต	1,974.28	3.4	486.40	-28.8
เนื้อสัตว์และเครื่องใน	2,107.95	-26.4	156.96	33.2
สินค้าสัตว์น้ำ	1,696.94	57.1	2,389.50	24.3
ฝ้าย	562.91	-17.3	n/a	n/a
น้ำตาลบริโภค	207.51	-1.0	n/a	n/a

- สถานการณ์การนำเข้าส่งออกสินค้าเกษตรเดือนมกราคม-กุมภาพันธ์ของจีนปี 2565 มีมูลค่าการนำเข้าส่งออกรวม 49,661 ล้านดอลลาร์สหรัฐ โดยมีการส่งออกสินค้าเกษตร มูลค่า 14,296 ล้านดอลลาร์สหรัฐ เพิ่มขึ้นร้อยละ 21.5 เมื่อเทียบกับช่วงเวลาเดียวกันของปีก่อนหน้า และมีการนำเข้าสินค้าเกษตร มูลค่า 35,365 ล้านดอลลาร์สหรัฐ เพิ่มขึ้นร้อยละ 10.2 โดยจีนเสียดุลการค้ามูลค่า 21,069 ล้านดอลลาร์สหรัฐ

รายการ	เดือนกุมภาพันธ์ 2565				เดือนมกราคม-กุมภาพันธ์ 2565			
	มูลค่านำเข้า (ล้าน USD)	%Δ Y/Y	มูลค่าส่งออก (ล้าน USD)	%Δ Y/Y	มูลค่านำเข้า (ล้าน USD)	%Δ Y/Y	มูลค่าส่งออก (ล้าน USD)	%Δ Y/Y
ัญพืชและพืชอาหาร	4,576.80	13.0	136.16	18.5	12,269.57	28.4	269.70	-0.5
น้ำมันพืชบริโภค	426.85	-42.3	n/a	n/a	1,049.03	-43.3	n/a	n/a
ผักและเห็ดบริโภค	n/a	n/a	712.29	-4.1	n/a	n/a	1,747.58	4.5
ผลไม้สด/แห้ง และนัต	1,333.20	8.7	266.99	-36.1	3,307.48	5.4	753.38	-31.6
เนื้อสัตว์และเครื่องใน	1,949.68	-13.1	105.17	-15.4	4,057.63	-20.5	262.14	8.3
สินค้าสัตว์น้ำ	1,164.51	57.9	1,011.15	1.6	2,861.45	57.5	3,400.65	16.6
ฝ้าย	455.92	-10.2	n/a	n/a	1,018.84	-14.3	n/a	n/a
น้ำตาลบริโภค	202.18	29.9	n/a	n/a	409.69	12.2	n/a	n/a

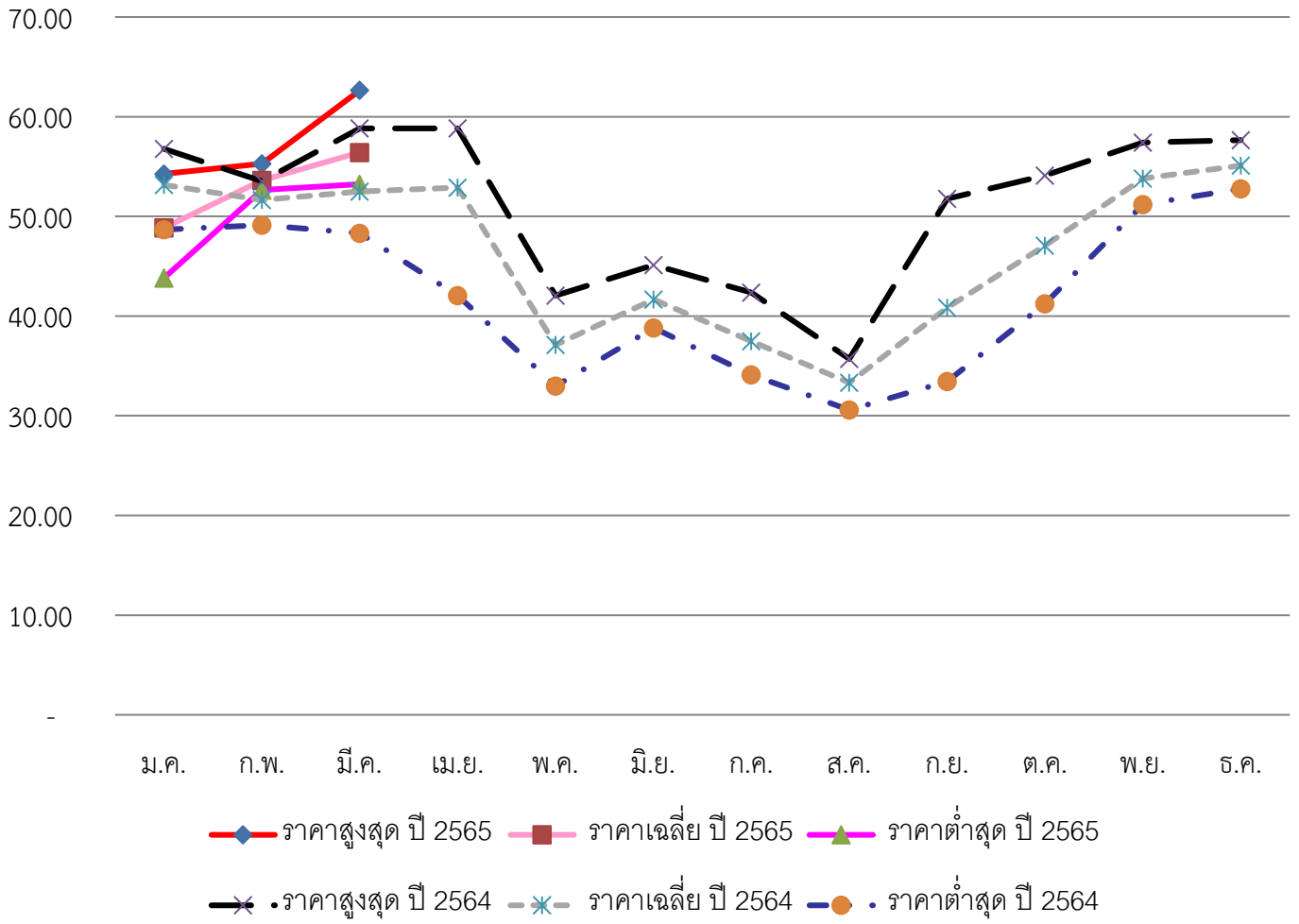
- เดือนกุมภาพันธ์ 2565 จีนมีการนำเข้ายางพาราธรรมชาติ (HS 4001) 158,445 ตัน เมื่อเทียบกับเดือนกุมภาพันธ์ของปี 2564 เพิ่มขึ้นร้อยละ 50.02 มูลค่านำเข้า 271.43 ล้านดอลลาร์สหรัฐ เพิ่มขึ้นร้อยละ 63.82 โดยมีการนำเข้าตั้งแต่เดือนมกราคม-กุมภาพันธ์ 2565 รวม 412,275 ตัน เมื่อเทียบกับช่วงเวลาเดียวกันของปีก่อนหน้า เพิ่มขึ้นร้อยละ 50.02 มูลค่านำเข้า 698.40 ล้านดอลลาร์สหรัฐ เพิ่มขึ้นร้อยละ 63.82

- เดือนกุมภาพันธ์ 2565 จีนมีการนำเข้ายางสังเคราะห์ (HS 4002) 353,944 ตัน เมื่อเทียบกับเดือนกุมภาพันธ์ของปี 2564 เพิ่มขึ้นร้อยละ 13.85 มูลค่านำเข้า 697.41 ล้านดอลลาร์สหรัฐ เพิ่มขึ้นร้อยละ 27.05 โดยมีการนำเข้าตั้งแต่เดือนมกราคม-กุมภาพันธ์ของปี 2565 รวม 780,740 ตัน เมื่อเทียบกับช่วงเวลาเดียวกันของปีก่อนหน้า เพิ่มขึ้นร้อยละ 13.85 มูลค่านำเข้า 1,527.91 ล้านดอลลาร์สหรัฐ เมื่อเทียบกับช่วงเวลาเดียวกันของปีก่อนหน้า เพิ่มขึ้นร้อยละ 27.05

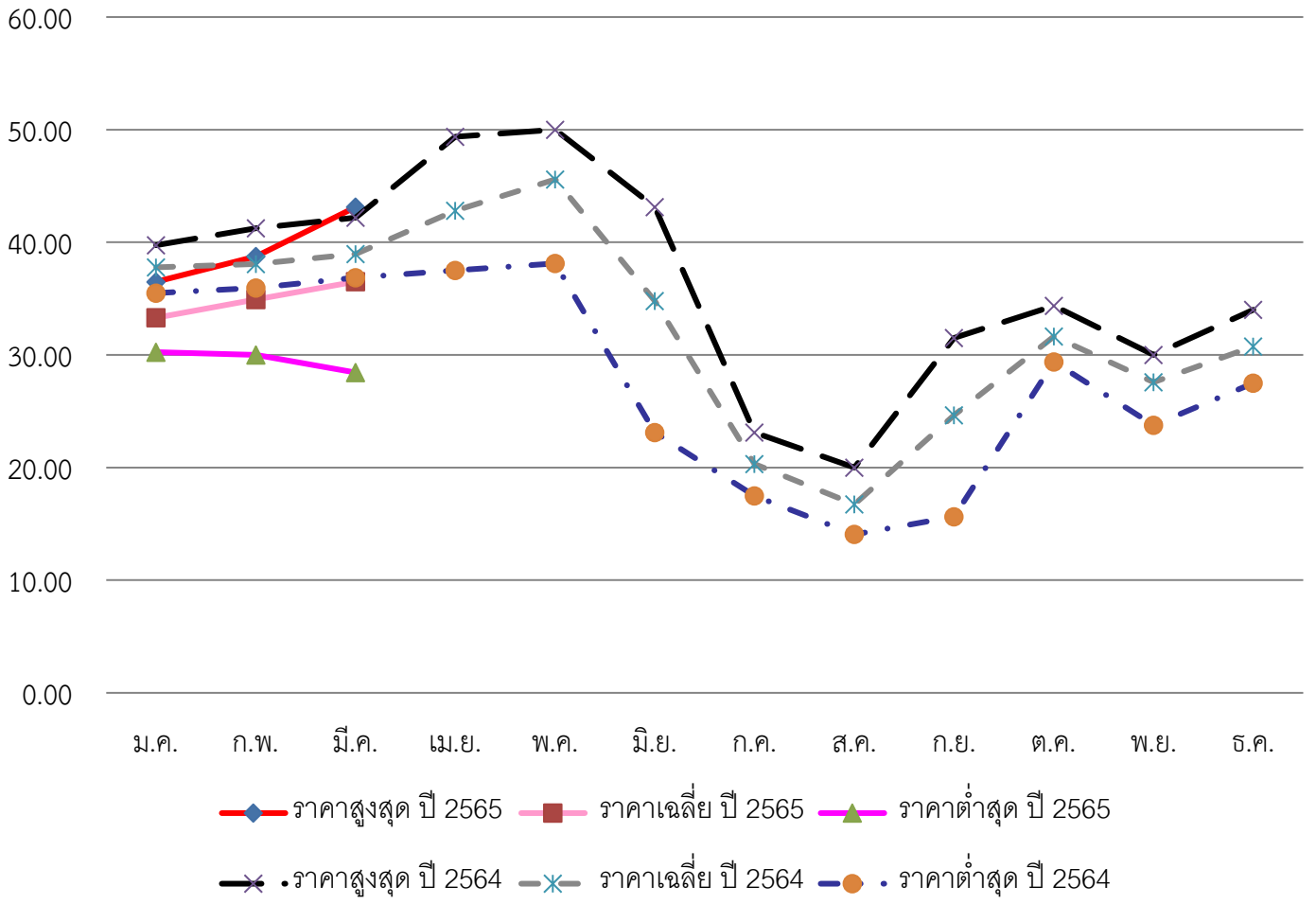
- ราคาทุเรียน มังคุด และลำไยไทยที่ตลาดค้าส่งผักและผลไม้เจียงหนานนครกว่างโจว เดือนมีนาคม 2565

ชนิดผลไม้	ราคาเฉลี่ย มี.ค. 65 (หยวน/กก.)	ราคาเฉลี่ย มี.ค. 64 (หยวน/กก.)	%Δ Y/Y
ทุเรียน	56.42	52.51	7.46
มังคุด (เกรด 1)	36.51	38.96	-6.30
ลำไย (เกรด 1)	13.75	17.97	-23.51

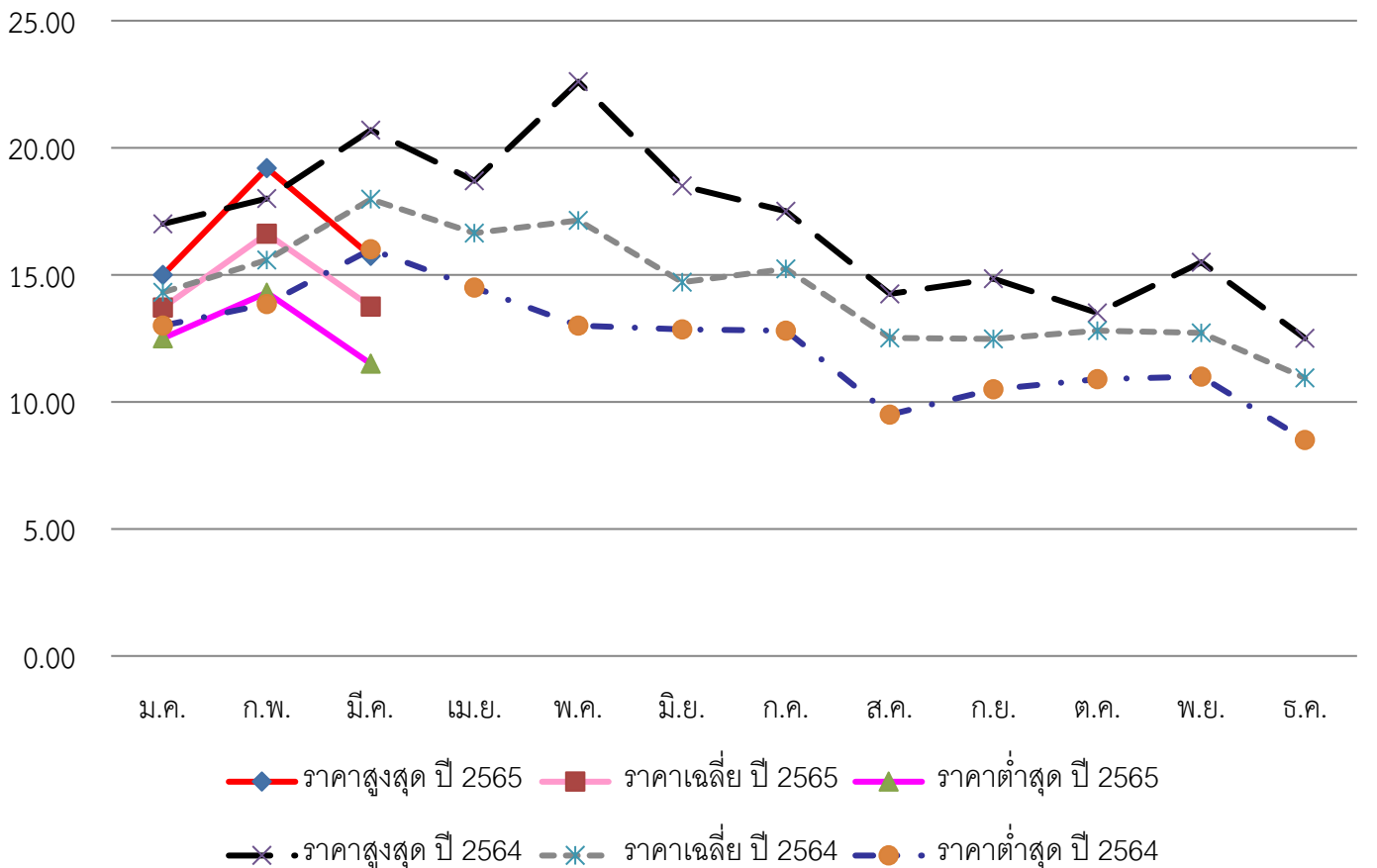
กราฟแสดงราคาขายส่งทุเรียนรายเดือนของปี 2564 - 2565 (หยวน/กก.)



กราฟแสดงราคาขายส่งมังคุด (เกรด 1) รายเดือนของปี 2564 - 2565 (หยวน/กก.)



กราฟแสดงราคาขายส่งลำไย (เกรด 1) รายเดือนของปี 2564 - 2565 (หยวน/กก.)



3. ประเด็นปัญหา อุปสรรค และปัจจัยที่ส่งผลกระทบต่อการค้าสินค้าเกษตรของไทย รวมถึงแนวทางการแก้ไขปัญหา

● ในเดือนมีนาคมจีนกลับมามีการแพร่ระบาดของเชื้อโควิด-19 โดยมีการแพร่ระบาดในเมืองและมณฑลต่าง ๆ ของจีน มีการใช้มาตรการล็อกดาวน์ในเมืองขนาดใหญ่ของจีน เช่น เซินเจิ้น เซียงไฮ้ จีหลิน ฉางชุน เป็นต้น กอปรกับสาเหตุการแพร่ระบาดของโรค COVID-19 ของจีนในท้องถิ่นต่างมาจากการนำเข้าเชื้อจากต่างประเทศ ส่งผลให้แต่ละมณฑลของจีนเพิ่มความเข้มงวดและมาตรการในการป้องกันและควบคุมการแพร่ระบาดของโรคโควิด-19 ทั้งจากคนและผลิตภัณฑ์อาหารนำเข้าผ่านห่วงโซ่อุปทานความเย็น เพื่อควบคุมการระบาดของโรค COVID-19 ให้อยู่ในระดับต่ำมาก (ระดับศูนย์) ในขณะที่สถานการณ์ของการแพร่ระบาดของโรค COVID-19 ในภูมิภาคอาเซียน ยังมีอัตราการตรวจพบผู้ติดเชื้อในระดับสูง ส่งผลกระทบต่อ การส่งออกสินค้าเกษตร โดยเฉพาะผลไม้ไทยที่ขนส่งผ่านเส้นทางบก เนื่องจากฝ่ายจีนมีมาตรการในการควบคุมการแพร่ระบาดของ COVID-19 อย่างเข้มงวด โดยสินค้าผลไม้ที่ส่งออกมาจีนจะถูกตรวจกรณินวคลิกเพื่อหาเชื้อ COVID-19 ในสินค้า การตรวจหาเชื้อในคนงานรับจ้างขับรถสินค้า การพ่นฆ่าเชื้อในสินค้า เป็นต้น โดยมาตรการต่าง ๆ ของฝ่ายจีน ส่งผลต่อระยะเวลาในการขนส่งที่ต้องใช้ระยะเวลาเพิ่มมากขึ้น ซึ่งอาจส่งผลกระทบต่อคุณภาพของผลไม้ ดังนั้น ฝ่ายไทยควรมีมาตรการในการกำกับดูแล ควบคุม และป้องกันการปนเปื้อนเชื้อ COVID-19 ที่เข้มงวด ตั้งแต่สวน โรงคัดบรรจุ และขั้นตอนการขนส่ง เพื่อป้องกันการปนเปื้อนของ COVID-19 ซึ่งอาจนำไปสู่การระงับการนำเข้าสินค้าผลไม้จากไทยได้

4. สถานการณ์ด้านการเกษตรที่สำคัญของประเทศที่รับผิดชอบ

● เมื่อวันที่ 6 มีนาคม 2565 กรมพาณิชย์และบริหารจัดการด่านเมืองผิงเสียง ได้แจ้งเตือนบริษัทต่าง ๆ ชะลอการจัดส่งสินค้าส่งออกผ่านด่านโหย่วอี้กวน เพื่อหลีกเลี่ยงความเสี่ยงที่ไม่จำเป็นจากกรณีสินค้าตกค้าง เนื่องจากสถานการณ์การแพร่ระบาดของโรคโควิด-19 ที่ต่างประเทศยังคงมีความรุนแรงเพิ่มขึ้นอย่างต่อเนื่อง ความสามารถในการผ่านด่านโหย่วอี้กวนยังคงลดลงอย่างต่อเนื่อง โดยข้อมูล ณ วันที่ 5 มีนาคม 2565 จำนวนรถบรรทุกหนักที่รอส่งออกที่ลานจอดรถที่กำหนดทุกแห่ง มีมากกว่า 2,300 คัน ซึ่งเกินความสามารถของด่านโหย่วอี้กวนและลานจอดรถที่รองรับได้ โดยระยะเวลาเฉลี่ยสำหรับรถบรรทุกส่งออกคาดว่าจะใช้เวลามากกว่า 20 วัน

● วันที่ 9 มีนาคม 2565 ด่านโหย่วอี้กวนได้กลับมาเปิดรับการยื่นสำแดงนำเข้าและส่งออกสินค้าหลังจากที่ระงับการยื่นสำแดงนำเข้าและส่งออกสินค้าชั่วคราวตั้งแต่วันที่ 5 มีนาคม 2565 เพื่อดำเนินการตรวจเชื้อโควิด-19 กับประชาชนในเมืองผิงเสียง โดยพบผู้ติดเชื้อโควิด-19 จำนวน 1 รายในพื้นที่เมืองผิงเสียงเมื่อวันที่ 6 มีนาคม 2565 ทั้งนี้ หลังจากที่ทราบกำหนดมาตรการหยุดรถสินค้าผลไม้สดที่ส่งไปยังด่านชายแดนในจังหวัดหลิ่งเซินผิงเวียดนามของสำนักงานอุตสาหกรรมและการค้าจังหวัดหลิ่งเซิน เมื่อวันที่ 5 มีนาคม 2565 ที่ผ่านมา แต่สถานการณ์ความแออัดของรถบรรทุกที่รอข้ามด่านโหย่วอี้กวนก็ยังคงไม่คลี่คลาย โดยในวันที่ 9 มีนาคม 2565 พบว่ามีรถบรรทุกที่รอผ่านด่านหูหิงผิงเวียดนาม จำนวน 1,535 คัน ซึ่งสำนักงานอุตสาหกรรมและการค้าจังหวัดหลิ่งเซินยังคงแนะนำให้ผู้ประกอบการไม่ควรส่งออกผลไม้เข้าจีนผ่านมาทางจังหวัดหลิ่งเซินเนื่องจากมีรถสะสมจำนวนมากและต้องใช้ระยะเวลาในการผ่านด่านนาน

● ผู้ประสานงานบริษัทรับขนส่งผลไม้ผ่านทางด่านรถไฟผิงเสียงแจ้งว่าด่านรถไฟผิงเสียงเปิดรับยื่นสำแดงนำเข้าสินค้าผลไม้ ตั้งแต่วันที่ 7 มีนาคม 2565 เป็นต้นไป (ไม่มีประกาศอย่างเป็นทางการ แต่เป็นการแจ้งภายในกลุ่มผู้ประกอบการ) ทั้งนี้ จากการตรวจสอบข้อมูลพบว่า ตั้งแต่วันที่ 7 มีนาคม เป็นต้นมา ยังไม่มีสินค้าผลไม้ไทยขนส่งผ่านด่านรถไฟผิงเสียง แต่มีการขนส่งผลไม้เวียดนามวันละประมาณ 10 - 20 ตู้ โดยสินค้าผลไม้เวียดนามจะมีการฆ่าเชื้อซึ่งดำเนินการโดยผู้ให้บริการขนส่งทางรถไฟ เพื่อให้มั่นใจว่าจะไม่มีการปนเปื้อนของเชื้อโควิด-19 ในสินค้าและบรรจุภัณฑ์ เนื่องจากหากสัมผัสพบผลตรวจกรณินวคลิกเป็นบวกทางเมืองผิงเสียงก็จะใช้มาตรการระงับการนำเข้าผลไม้ผ่านเส้นทางรถไฟ ปัจจุบันศักยภาพในการขนส่งผลไม้ทางรถไฟจากสถานีที่ตั้งของเวียดนามไปสถานีรถไฟผิงเสียงและความสามารถในการตรวจกักกันของศุลกากรผิงเสียงได้ประมาณวันละ 40 ตู้

● มณฑลกวางตุ้งให้ความสำคัญในการควบคุมการแพร่ระบาดของโรคโควิด-19 จนถึงสิ้นเดือนกุมภาพันธ์ 2565 มณฑลกวางตุ้งได้ดำเนินการตรวจสอบกรณินวคลิกในสินค้าอาหารนำเข้าผ่านห่วงโซ่ความเย็น จำนวนทั้งสิ้น 1,001 ล้านรายการ ผู้ปฏิบัติงานในสถานที่ที่สำคัญทั้งหมด เช่น ตลาดค้าส่งสินค้าเกษตรและห้องเย็น จะได้รับการฉีดวัคซีนครบสองเข็ม โดยมีผู้ปฏิบัติงานที่ได้รับการฉีดวัคซีนเข็มที่สามแล้วทั้งหมด 23,600 คน คิดเป็นสัดส่วนร้อยละ 97.04 ของผู้ปฏิบัติงานทั้งหมดในมณฑลกวางตุ้ง ปัจจุบันมณฑลกวางตุ้งมีห้องเย็นทั้งหมด 28,700 แห่ง (รวมห้องเย็นที่อยู่ในตลาดค้าส่งสินค้าเกษตร) และได้รับการบริการในระบบควบคุมห้องเย็น (Cold storage pass) โดยสินค้าอาหารนำเข้าแช่แข็งที่เก็บไว้ในห้องเย็นดังกล่าวได้รับการควบคุมตั้งแต่ขั้นตอนศุลกากรจนถึงตลาดค้าส่ง ซึ่งสามารถตรวจสอบข้อมูลย้อนกลับได้

● เมื่อวันที่ 9 มีนาคม 2565 กรมเกษตรและกิจการชนบทมณฑลกวางตุ้งจัดงานแถลงข่าว ประกาศพันธุ์พืช 114 สายพันธุ์ และเทคโนโลยีด้านการเกษตร 165 รายการ ที่มณฑลกวางตุ้งจะส่งเสริมในปี 2565 โดยมีมณฑลกวางตุ้งได้ประกาศพันธุ์พืชและเทคโนโลยีด้านการเกษตรที่ส่งเสริม ตั้งแต่ปี 2548 เป็นเวลา 18 ปีติดต่อกัน จนถึงปี 2564 อัตราความก้าวหน้าด้านวิทยาศาสตร์และเทคโนโลยีด้านการเกษตรของมณฑลกวางตุ้ง สูงถึงร้อยละ 71.3 อัตราการครอบคลุมพันธุ์พืชที่มีคุณภาพมากกว่าร้อยละ 98 เช่น ข้าว และอัตราการใช้เทคโนโลยีที่ส่งเสริมอยู่ที่ร้อยละ 98.5 ตัวชี้วัดทั้งหมดอยู่ในระดับแนวหน้าของประเทศ นาย Huang Binmin รองอธิบดีกรมเกษตรฯ มณฑลกวางตุ้ง เปิดเผยว่า ปีนี้พันธุ์พืชและเทคโนโลยีด้านการเกษตรที่ส่งเสริมได้ถูกนำมาทดลองทำการผลิตและผ่านการตรวจสอบแล้ว สามารถเพิ่มผลผลิตและเพิ่มรายได้ และสามารถนำไปเป็นต้นแบบและทำการส่งเสริมได้ จำนวนสายพันธุ์พืชที่ส่งเสริมเป็นธัญพืช จำนวน 31 สายพันธุ์ เช่น ข้าวและมัน เป็นต้น คิดเป็นสัดส่วนร้อยละ 27 ของพันธุ์พืชทั้งหมด ซึ่งรวมถึงพันธุ์ข้าวที่มีคุณภาพสูง ชื่อ “19 เซียง” โดยคุณภาพของพันธุ์ข้าว “19 เซียง” สามารถเทียบเท่ากับข้าวหอมของไทย โดยผลผลิตต่อไร่ได้ปรับสูงขึ้น และราคาขายในตลาดค่อนข้างสูง เทคโนโลยีด้านการเกษตรที่ส่งเสริม ซึ่งมีส่วนเกี่ยวข้องกับข้าว มัน และพืชอื่น ๆ จำนวน 27 รายการ คิดเป็นสัดส่วนร้อยละ 16 ของเทคโนโลยีทั้งหมด เทคโนโลยีการใช้ปุ๋ยแบบสามควบคุม (ควบคุมปุ๋ย ควบคุมต้นกล้า ควบคุมศัตรูพืช) ของข้าว ได้รับคัดเลือกให้เป็นเทคโนโลยีระดับชาติ ทั้งนี้ ในปี 2564 พื้นที่เพาะปลูกธัญพืชของมณฑลกวางตุ้ง มีพื้นที่

33.2 ล้านหมู่ (ประมาณ 13.83 ล้านไร่) โดยมีผลผลิตทั้งหมด 12.8 ล้านตัน โดยพื้นที่เพาะปลูก ผลิตต่อไร่ และผลผลิตโดยรวม ต่างเพิ่มขึ้น แสดงให้เห็นว่าพันธุ์พืชและเทคโนโลยีด้านการเกษตรที่ส่งเสริมมีบทบาทสำคัญอย่างมาก

- เมื่อวันที่ 11 มีนาคม 2565 นายฉัตรชัย พรหมเลิศ รองผู้ว่าราชการสำนักงานควบคุมตลาดเมืองเซินเจิ้นแนะนำว่า หมวดยานพาหนะนำเข้าผ่านท่าอากาศยานได้ขยายจากผลิตภัณฑ์เนื้อสัตว์แช่แข็ง สินค้าประมงแช่แข็งที่มีอุณหภูมิ -18 องศาเซลเซียส เป็นผลิตภัณฑ์ที่มีอุณหภูมิ -18 ถึง 10 องศาเซลเซียส โดยผลิตภัณฑ์อาหารที่มีอุณหภูมิ -18 ถึง 0 องศาเซลเซียส เป็นสินค้าแช่แข็ง ได้แก่ สินค้าเนื้อสัตว์ สินค้าประมง ฯลฯ ส่วนผลิตภัณฑ์อาหารที่มีอุณหภูมิ 0 ถึง 10 องศาเซลเซียสเป็นสินค้าแช่เย็น โดยสินค้าหลัก ได้แก่ สินค้าประมง และสินค้าผลไม้นำเข้า เมืองเซินเจิ้นมีปริมาณการนำเข้าสินค้าอาหารแช่แข็งเกือบ 3,500 ตันต่อวัน คิดเป็นสัดส่วนร้อยละ 41 ของการนำเข้าสินค้าอาหารแช่แข็งทั้งหมดในมณฑลกว่างตุง สินค้าอาหารนำเข้าแช่แข็งที่จะเก็บรักษา แปรรูป และจำหน่ายในเมืองเซินเจิ้น ต้องมีการนัดหมายล่วงหน้าในระบบห้องเย็น (Cold storage pass) จึงจะสามารถรับของจากท่าเรือออกมาได้ แล้วเข้าคลังควบคุมสินค้าที่เขตหลงก่าง หรือเขตเหยียนเถียน หลังจากนั้น จะต้องดำเนินการตรวจกรดนิวคลีอิกและฆ่าเชื้อกับสินค้าทุกรายการ หลังจากได้รับใบรับรองผลตรวจกรดนิวคลีอิกและใบรับรองการฆ่าเชื้อแล้ว สินค้าจึงจะเข้าตลาดเพื่อจำหน่ายได้ โดยตั้งแต่วันที่ 18 สิงหาคม 2563 เป็นต้นมา คลังควบคุมสินค้าที่เขตหลงก่างและเขตเหยียนเถียนได้ควบคุมสินค้าอาหารนำเข้าแช่แข็งทั้งหมด 1,039 ล้านตัน ได้ตรวจกรดนิวคลีอิก 1.528 ล้านชุด ได้กักกันสินค้าอาหารแช่แข็งที่มีผลตรวจกรดนิวคลีอิกเป็นบวกทั้งหมด 184 ชุด ในส่วนสินค้าผลไม้นำเข้าแช่เย็น เมืองเซินเจิ้นมีปริมาณการนำเข้าผลไม้ประมาณ 120 ตันต่อวัน คิดเป็นปริมาณ 3,000 ตันต่อวัน ตั้งแต่ปี 2564 เป็นต้นมา เมืองเซินเจิ้นได้ตรวจสอบควบคุมตัวอย่างบนผิวผลไม้ 62,000 ชุด ตัวอย่างบรรจุภัณฑ์ภายนอก 76,000 ชุด ตัวอย่างบรรจุภัณฑ์ภายใน 73,000 ชุด ตัวอย่างสิ่งแวดล้อม 101,000 ชุด โดยผลตรวจกรดนิวคลีอิกเป็นลบทั้งหมด

- วันที่ 13 มีนาคม 2565 สำนักบริหารด่านเมืองเซินเจิ้นได้ออกประกาศการเพิ่มความเข้มงวดในการบริหารการขนส่งสินค้าข้ามแดนเซินเจิ้น-ฮ่องกงในรูปแบบวงจรปิด โดยดำเนินการ 1) ใช้การเชื่อมต่อแบบรวมศูนย์ รถขนส่งสินค้าข้ามแดนจากฮ่องกงมายังเซินเจิ้นจะต้องดำเนินการเปลี่ยนคนขับรถฝั่งจีนในจุดที่กำหนดบริเวณด่านหวงก่าง เหวินจินตู้ เหลียนถิง และเซินเจิ้นวาน เท่านั้น 2) ขยายระยะเวลาในการผ่านด่านหวินจินตู้ของรถบรรทุกขนส่งสินค้าข้ามพรมแดน เพื่อประกันอุปทานสินค้าสดเข้าเขตฯ ฮ่องกง โดยยังคงใช้รูปแบบขนส่งในปัจจุบันที่เปลี่ยนคนขับรถที่จุดที่กำหนดของด่านหวินจินตู้ และขยายเวลาทำงานของด่านหวินจินตู้ จากเดิมเวลา 07.00 - 22.00 น. เป็นเวลา 07.00 - 03.00 น. ของวันถัดไป 3) มีความเข้มงวดในการตรวจกรดนิวคลีอิก คนขับรถข้ามแดนจะต้องมีใบรับรองผลตรวจกรดนิวคลีอิกเป็นลบภายใน 24 ชม. และทุกครั้งเมื่อเข้ามายังด่านฝั่งจีน คนขับรถจะต้องสุ่มตัวอย่างเพื่อตรวจกรดนิวคลีอิกด้วย 4) มีการบริหารจัดการนัดล่วงหน้าอย่างเข้มงวด แต่ละด่านจะมีการบริหารจำนวนโควตาการบรรทุกที่จะข้ามแดนเข้ามา โดยก่อนการขนส่งข้ามมายังฝั่งจีนจะต้องมีการสำแดงข้อมูลในระบบ “cross border safety” (跨境安) โดยผู้ขับรถบรรทุกข้ามแดนจะต้องมีการสำแดงเวลาเข้าไปและกลับอย่างเคร่งครัด ด่านที่จะใช้ในการผ่านเข้าออก และฟังก์ชันแนะนำของเจ้าหน้าที่ในพื้นที่ ดำเนินการเปลี่ยนคนขับรถตามด่านที่สำแดง และ 5) เพิ่มบทลงโทษ คนขับรถบรรทุกที่ไม่ได้ปฏิบัติตามกฎระเบียบ ประกาศและละเมิดมาตรการป้องกันและควบคุมการแพร่ระบาดของโรคโควิด-19 จะถูกระงับการให้บริการหรือถอนชื่อจากผู้ที่สามารถขับรถบรรทุกข้ามแดนเซินเจิ้น-ฮ่องกง และหากทำให้เกิดความเสียหายจากการแพร่ระบาดของโรคโควิด-19 จะต้องถูกดำเนินการและรับผิดชอบตามกฎหมาย ทั้งนี้ ตั้งแต่วันที่ 4 กุมภาพันธ์ - 17 มีนาคม 2565 เมืองเซินเจิ้นได้ตรวจพบคนขับรถบรรทุกข้ามแดน จำนวน 492 คน มีผลตรวจกรดนิวคลีอิกเป็นบวก

- วันที่ 14 มีนาคม 2565 หน่วยบัญชาการป้องกันและควบคุมการแพร่ระบาดของโควิด-19 เมืองผิงเสียง ได้ออกประกาศเรื่องขอให้ทุกคนในเมืองผิงเสียงเฝ้าสังเกตสุขภาพของตนเองที่บ้าน ตั้งแต่วันที่ 14 มีนาคม 2565 เวลา 19.00 น. เป็นต้นไป ขอให้ประชาชนไม่ออกจากบ้านในกรณีที่ไม่จำเป็น ระวังการเคลื่อนย้ายของคนและกิจกรรมต่าง ๆ หยุดให้บริการรถโดยสารสาธารณะ ร้านค้าต่าง ๆ หยุดให้บริการ ยกเว้นโรงพยาบาลและธุรกิจที่เกี่ยวข้องกับการจัดส่งอาหารและเวชภัณฑ์ บุคคลผู้ปฏิบัติงานด้านการควบคุมโรค การให้บริการทางการแพทย์ การบริหารด่าน รวมถึงรถยนต์ที่ใช้ต้องมีเอกสารอนุญาตจึงจะสามารถเดินทางในบริเวณและเวลาที่กำหนดได้ ทั้งนี้ วันที่ยุติมาตรการจะมีประกาศให้ทราบต่อไป แม้ว่าด่านโหย่วอี้กวนยังเปิดดำเนินการแต่มาตรการดังกล่าวก็ส่งผลกระทบต่อการค้าและส่งออกสินค้าผ่านเมืองผิงเสียง เนื่องจากหน่วยธุรกิจที่เกี่ยวข้อง เช่น บริษัทรับยื่นสำแดงสินค้า บริษัทขนส่ง เป็นต้น อาจจะไม่มีความสะดวกในการปฏิบัติงานในช่วงดังกล่าว

- เมื่อช่วงค่ำวันที่ 13 มีนาคม 2565 หน่วยบัญชาการป้องกันและควบคุมการแพร่ระบาดของโรคโควิด-19 เมืองเซินเจิ้น ได้ออกประกาศให้ประชาชนทุกคนในเมืองเซินเจิ้นตรวจกรดนิวคลีอิกจำนวน 3 รอบ ตั้งแต่วันที่ 14 - 20 มีนาคม 2565 และระงับการเคลื่อนย้ายของคนและกิจกรรมธุรกิจต่าง ๆ ในช่วงเวลาดังกล่าว นับเป็นมาตรการเด็ดขาดในความพยายามยุติการแพร่ระบาดของโรคโควิด-19 ในเมืองเซินเจิ้นที่มีมาตั้งแต่กลางเดือนกุมภาพันธ์ที่ผ่านมา ซึ่งทางหน่วยงานที่เกี่ยวข้องไม่สามารถจัดการตัวเลขให้เป็นศูนย์ได้ในช่วงระยะเวลาที่หนึ่งเดือนที่ผ่านมา โดยการแพร่ระบาดในคราวนี้เป็นเชื้อไวรัสโควิดสายพันธุ์โอมิครอน (BA.2) ซึ่งแพร่เชื้อได้อย่างรวดเร็ว ซึ่งหน่วยงานที่เกี่ยวข้องเชื่อว่า การควบคุมเชื้อไวรัสโควิด-19 ที่ดีที่สุดคือการค้นหาผู้ติดเชื้อให้พบอย่างรวดเร็วเพื่อกำจัดต้นตอของการแพร่ระบาดของโรค จึงนำไปสู่การดำเนินมาตรการดังกล่าว

- เมื่อวันที่ 16 มีนาคม 2565 กรมบริหารงานเกษตรกรรมเขตปกครองตนเองกว่างซีจ้วง ได้เผยว่า กรมบริหารงานเกษตรกรรมแห่งชาติและศุลกากรแห่งชาติจีนเห็นชอบให้เพิ่มด่านอายัดขึ้นเป็นด่านนำเข้าสมุนไพร ส่งผลให้สมุนไพรที่สอดคล้องกับระเบียบของจีนที่เกี่ยวข้อง จะสามารถนำเข้าสู่ตลาดจีนผ่านด่านอายัดขึ้นได้ โดยก่อนหน้านี้เขตปกครองตนเองกว่างซีจ้วงมีด่านนำเข้าสมุนไพรทั้งหมด 4 แห่ง ได้แก่ ด่านหนานหนิง ด่านตงซิง ด่านผิงเสียง และด่านหลงปัง ซึ่งสมุนไพรที่นำเข้าส่วนใหญ่มาจากประเทศมาเลเซีย อินโดนีเซีย และกัมพูชา ทั้งนี้ ด่านอายัดขึ้น ของเมืองฉงจั่วเป็นด่านทางบกที่อยู่ชายแดนจีน-เวียดนาม เป็นเส้นทางที่ใกล้ที่สุดจากประเทศจีนไปยังเมืองโฮฟองของประเทศเวียดนาม

- ตั้งแต่ปีนี้เป็นต้นมา ด่านโมฮาน (ด่านชายแดนประเทศจีน-ลาว) มีปริมาณการส่งออกผลไม้เพิ่มขึ้น โดยศุลกากรเหมิงล่าได้ตรวจปล่อยผลไม้ส่งออกทั้งหมด 33,000 ตัน เพิ่มขึ้นร้อยละ 9.1 เมื่อเทียบกับปีก่อนหน้า คิดเป็นมูลค่า 354 ล้านหยวน เพิ่มขึ้นร้อยละ 23.3 มณฑลยูนนาน กับประเทศไทยและประเทศอาเซียนอื่น ๆ ตั้งอยู่ในแถบภูมิอากาศที่แตกต่างกัน จึงมีความแตกต่างระหว่างพันธุ์ผลไม้และฤดูเก็บเกี่ยว แอปเปิ้ล

ส้ม องุ่นที่ผลิตในมณฑลยูนนานเป็นที่นิยมมากในประเทศอาเซียน ด่านโมฮานเป็นหนึ่งในด่านหลักของการส่งออกผลไม้สดในมณฑลยูนนาน ตามสถิติที่เกี่ยวข้อง ปี 2564 ผลไม้ที่ส่งออกไปประเทศไทยที่ผ่านการตรวจปล่อยจากศุลกากรเหมิงล่ามีจำนวน 1.5 แสนตัน คิดเป็นมูลค่า 2 พันล้านหยวน หลังจาก RCEP มีผลบังคับใช้แล้ว ศุลกากรเหมิงล่าได้ออกใบรับรองแหล่งกำเนิดสินค้าต่าง ๆ ทั้งหมด 1,263 ชุด โดยได้ออกใบรับรองแหล่งกำเนิดสินค้า RCEP 115 ชุด มูลค่าสินค้าที่เกี่ยวข้อง 23 ล้านหยวน

- เมื่อวันที่ 18 มีนาคม 2565 หน่วยงานที่เกี่ยวข้องของอำเภอหมิ่นโหว (มณฑลฝูเจี้ยน) ได้ตรวจสอบพบสินค้าอ่อนเขียว (แหล่งกำเนิด ประเทศเปรู ด่านนำเข้า ด้านเทียนเถียน เมืองเฉินเจิ้น) จำนวน 202.5 กิโลกรัม พบผลตรวจกรดนิวคลีอิกเป็นบวก ซึ่งได้ดำเนินการฆ่าเชื้อและทำลาย จึงยังไม่ได้นำไปจำหน่ายในตลาด ทั้งนี้ จากข้อมูลพบว่า ยังมีสินค้าอีกส่วนหนึ่งที่ผลตรวจกรดนิวคลีอิกเป็นลบซึ่งได้ขนส่งไปยังบริษัท Pupu สาขาคุโหลว นครฝูโจว โดยสำนักงานกำกับดูแลตลาดได้ติดตามสินค้าดังกล่าว พบว่าสินค้ามีใบรับรองการตรวจสอบและกักกันสินค้านำเข้า ใบตรวจกรดนิวคลีอิก ใบรับรองการฆ่าเชื้อ และใบรับรองข้อมูลย้อนหลัง ซึ่งได้ผ่านการฆ่าเชื้อ และผลตรวจกรดนิวคลีอิกเป็นลบ รวมถึงได้สุ่มตรวจบรรจุภัณฑ์ภายในและตัวสินค้าอ่อนก่อนจำหน่าย พบว่าผลตรวจกรดนิวคลีอิกเป็นลบ สำนักงานกำกับดูแลตลาดได้แจ้งเตือนให้ผู้บริโภคเพิ่มความระมัดระวังในการป้องกันตนเองในชีวิตประจำวัน สวมหน้ากากอย่างถูกต้อง ล้างมือบ่อย ๆ และระบายนภากร รักษาระยะห่างทางสังคม สวมถุงมือที่ใช้แล้วทิ้งเมื่อสัมผัสกับสินค้าอาหารที่นำเข้าผ่านห่วงโซ่ความเย็นให้ล้างมือทันที และหลีกเลี่ยงการสัมผัสปาก/จมูก/ตา ฯลฯ หลังจากซื้ออาหารนำเข้าผ่านห่วงโซ่ความเย็น สามารถทำการฆ่าเชื้อด้วยแอลกอฮอล์ 75 เปอร์เซ็นต์ กับบรรจุภัณฑ์ภายนอก

- ตามสถิติของกรมเกษตรและกิจการชนบทมณฑลกว่างตุง พบว่า จนถึงวันที่ 17 มีนาคม 2565 มณฑลกว่างตุงได้ดำเนินการปลูกพืชฤดูใบไม้ผลิเป็นพื้นที่ 10,655,000 หนู่ (ประมาณ 4,439,583 ไร่) ได้สำเร็จ เพิ่มขึ้นร้อยละ 4.4 เมื่อเทียบกับปีก่อนหน้า พื้นที่ปลูกต้นกล้าข้าว 9,842,000 หนู่ (ประมาณ 4,108,833 ไร่) เพิ่มขึ้นร้อยละ 2 พื้นที่ปลูกข้าวเบา 1,288,000 หนู่ (ประมาณ 536,667 ไร่) เพิ่มขึ้นร้อยละ 20.6 ในช่วงฤดูใบไม้ผลิ มณฑลกว่างตุงจะใช้รถแทรกเตอร์ อุปกรณ์เครื่องจักรกลการเกษตรทุกชนิดรวมกันมากกว่า 1,000,000 คัน เพื่อปรับปรุงและเพิ่มประสิทธิภาพของการผลิตในฤดูใบไม้ผลิ โดยตั้งแต่ปี 2548 เป็นต้นมา มณฑลกว่างตุงได้ออกประกาศเกี่ยวกับพันธุ์พืชหลักและเทคโนโลยีหลักด้านการเกษตรที่ส่งเสริมต่อเนื่องกันเป็นเวลา 18 ปี จึงมีพันธุ์พืชใหม่ ๆ และเทคนิคทางด้านการเกษตรได้รับการส่งเสริมและการประยุกต์ใช้เป็นจำนวนมาก ซึ่งมีส่วนช่วยเพิ่มประสิทธิภาพการผลิตของฤดูใบไม้ผลิ และเสริมสร้างความมั่นคงทางอาหารด้วย

- กรมเกษตรและกิจการชนบทเขตปกครองตนเองกว่างซีจ้วง ออกประกาศเกี่ยวกับนโยบายและมาตรการเพื่อสนับสนุนการพัฒนาอุตสาหกรรมโคและแกะ ซึ่งเป็นหนึ่งในอุตสาหกรรมที่สำคัญที่สุดในเขตฯ กว่างซีจ้วง รายละเอียดสำคัญดังต่อไปนี้ 1) สนับสนุนการนำเข้าทรัพยากรพันธุกรรมที่ดีสำหรับโคและแกะ สำหรับฟาร์มที่ได้นำเข้าโคนมที่ให้ผลผลิตสูงจากต่างประเทศ หรือได้ผลิตโคนมที่ให้ผลผลิตสูงโดยใช้เทคโนโลยีการปลูกถ่ายตัวอ่อน จะได้รับรางวัลตามมาตรฐานไม่เกิน 10,000 หยวนต่อตัว จำนวนหนึ่งครั้ง สำหรับฟาร์มที่นำเข้าโคเพศเมียพันธุ์ดีจากนอกเขตฯ กว่างซีจ้วง มากกว่า 50 ตัว หรือนำเข้าแกะเพศเมียพันธุ์ดีจากนอกเขตฯ กว่างซีจ้วง มากกว่า 100 ตัว จะได้รับรางวัลตามมาตรฐานไม่เกิน 2,000 หยวนต่อตัว และ 1,000 หยวนต่อตัว ตามลำดับ จำนวนหนึ่งครั้ง 2) สนับสนุนการสร้างฟาร์มสาธิตโคหรือแกะ การสร้างฟาร์มสาธิตโคเนื้อ โคนม หรือแกะเนื้อ หลังจากผ่านการตรวจสอบโดยฝ่ายที่สาม จะได้รับรางวัลไม่เกินสัดส่วนร้อยละ 30 ของยอดการลงทุนโครงสร้างพื้นฐานรวม โดยมากที่สุดไม่เกิน 10,000,000 หยวน 3) สนับสนุนการนำโคเพศเมียที่เป็นพันธุ์ผสมกลับมาใช้เพื่อขยายพันธุ์ สำหรับฟาร์มที่ได้จัดซื้อโคเพศเมียพันธุ์ผสมกลับมาผสมพันธุ์และผลิตนม จะได้รับรางวัลตามมาตรฐานไม่เกิน 2,000 หยวนต่อตัว จำนวนหนึ่งครั้ง 4) สนับสนุนการเพิ่มผลผลิต สำหรับฟาร์มที่มีโคเพศเมียที่เป็นพันธุ์ผสม 5 - 500 ตัว และมีการจัดการผสมเทียมในตัวโค จะได้รับรางวัลตามมาตรฐานไม่เกิน 1,500 หยวนต่อตัว จำนวนหนึ่งครั้ง 5) สนับสนุนการปลูกพืชอาหารสัตว์และการใช้ประโยชน์จากกิ้งหม่อน สำหรับอำเภอ (เมือง) ที่โครงการ “ปรับปรุงพืชเป็นอาหารสัตว์” หากมีการปลูกและเก็บเกี่ยวหญ้าคุณภาพดี เช่น ข้าวโพดทั้งต้น ข้าวฟ่างหวาน หรือเก็บกิ้งพืช เช่น กิ่งหม่อน ใบอ้อย มากกว่า 2,000 ตันขึ้นไป จะได้รับรางวัลตามมาตรฐานไม่เกิน 60 หยวนต่อตัน จำนวนหนึ่งครั้ง 6) สนับสนุนการดำเนินกิจกรรมกำจัดโรคโคและแกะ ดำเนินการกำจัดโรคในฟาร์มโคและแกะตามประเภทโรค ตามพื้นที่และตามขั้นตอน หากเป็นฟาร์มที่ผ่านการตรวจ จะได้รับรางวัลมากที่สุดไม่เกิน 500,000 หยวนต่อฟาร์ม ตามโรค ชนิดสัตว์หรือขนาดฟาร์ม

- สำนักงานควบคุมดูแลตลาดเขตเทศบาลเมืองเซี่ยเหมิน ได้รับหนังสือแจ้งจากต่างเมืองว่า มีองุ่นสดแช่เย็น (องุ่นแดงไร้เมล็ด) นำเข้าจากแอฟริกาใต้ 1 ล็อต ส่งจากตลาดค้าส่งผลไม้ที่เขตหลงเหวิน เมืองจางโจวไปร้านค้าผลไม้ 2 ร้านที่ตลาดค้าส่งผลไม้จิงฝู เขตหุหลี่ เมืองเซี่ยเหมิน ซึ่งผลการทดสอบกรดนิวคลีอิกบรรจุภัณฑ์ด้านนอกเป็นบวก เมื่อวันที่ 19 มีนาคม 2565 ร้านค้าผลไม้ 2 ร้าน ซื้อมองุ่นสด จำนวน 88 ลัง (แหล่งผลิตประเทศแอฟริกาใต้ 4.5 กิโลกรัม/ลัง) ถึงแม้มีใบรับรอง 4 ใบครบถ้วน (ใบสำแดงศุลกากร ใบผ่านการตรวจสอบกักกัน ผลทดสอบกรดนิวคลีอิก และใบรับรองการฆ่าเชื้อ) แต่ไม่สามารถแสดงโค้ดเข้าเมืองเซี่ยเหมิน ไม่ได้อัปโหลดข้อมูลของผลไม้ล็อตนี้เพื่อตรวจสอบย้อนกลับ สินค้าล็อตนี้ยังถูกเก็บไว้ที่ห้องเย็นของตลาด ไม่ได้นำออกมาจำหน่าย โดยสินค้าดังกล่าวถูกปิดผนึกไว้และจัดเก็บแยกต่างหาก โดยเมื่อวันที่ 21 มีนาคม 2565 สำนักงานควบคุมดูแลตลาดเขตเทศบาลฯ ดำเนินการสอบสวนคดีผู้ประกอบการที่ฝ่าฝืนข้อบังคับการจัดการความปลอดภัยของอาหารที่เกี่ยวข้อง เช่น ไม่มีโค้ดเข้าเมืองเซี่ยเหมิน ไม่ได้อัปโหลดข้อมูลเพื่อตรวจสอบย้อนกลับ สำนักงานควบคุมดูแลตลาดเขตเทศบาลฯ ร่วมกับศูนย์ควบคุมและป้องกันโรคประจำเขต ดำเนินการตรวจสอบทางระบาดวิทยาพร้อมๆ กัน และสุ่มตัวอย่างทั้งสินค้า สิ่งแวดล้อม และบุคคลที่เกี่ยวข้องทั้งหมด 78 ตัวอย่าง พบผลตรวจเป็นลบ บุคคลที่เกี่ยวข้องที่เป็นผู้สัมผัสใกล้ชิดกับสินค้าที่เกี่ยวข้อง ได้ถูกส่งไปยังโรงแรมกักกันเพื่อสังเกตอาการ ส่วนสถานที่ สิ่งของที่เกี่ยวข้องได้ทำการฆ่าเชื้อ

- เมื่อวันที่ 25 มีนาคม 2565 เคนในในพื้นที่ท่าเรือเทียนเถียนของท่าเรือเฉินเจิ้นได้เปิดใช้งานอย่างเต็มที่ ท่าเทียบเรือเต็มไปด้วยเรือหัววันต่อเนื่องกัน โดยมีเรือเดินสมุทร (ocean liner) 13 ถึง 15 ลำ การทำงานของท่าเรือคึกคักและเป็นระเบียบ คอนเทนเนอร์นับหมื่นได้บรรทุกขึ้นบนเรือเพื่อส่งไปทั่วโลก ท่าเรือเทียนเถียนมีมาตรการทั้งการป้องกันควบคุมการแพร่ระบาดโรคและการดำเนินงานของท่าเรือ เพื่อสนับสนุน

ห่วงโซ่อุตสาหกรรมและห่วงโซ่อุปทานอย่างราบรื่น บริษัท Evergreen Marine Corp ได้เปิดเส้นทางการเดินเรือสายแรก CPH ของเอเชียตะวันออกเฉียงใต้ที่ตรงจากท่าเรือเหยียนเถียนไปท่าเรือเซบู ประเทศฟิลิปปินส์ เป็นเส้นทางการเดินเรือสายที่สองที่เปิดใช้ของท่าเรือเหยียนเถียนหลังจาก RCEP มีผลบังคับใช้แล้ว การเปิดเส้นทางนี้ได้เสริมความแข็งแกร่งในฐานะศูนย์กลางการขนส่งทางเรือระหว่างประเทศของท่าเรือเหยียนเถียน เพิ่มบทบาทสำคัญในการพัฒนาอ่าวกวางตุ้ง-ฮองกง-มาเก๊า สร้างเขตสาธิตนาร่องเมืองเงินเจิ้นและเมืองศูนย์กลางโอเชียเนีย (International Ocean Center City) ซึ่งเมื่อวันที่ 21 มีนาคม 2565 การขนส่งผสมผสานรถไฟ-เรือสายด่วน เมืองตงก่วน-ท่าเรือเหยียนเถียน-เขตบริหารพิเศษฮองกง ซึ่งเป็นครั้งแรกที่ใช้ตู้รถไฟตลอดทาง เพื่อจัดส่งวัสดุอย่างรวดเร็วและมีประสิทธิภาพไปยังเขตฯ ฮองกง เมื่อวันที่ 22 มีนาคม 2565 สายเรือด่วนทางทะเลจากท่าเรือเหยียนเถียนถึงเขตฯ ฮองกง ได้ออกเรือ 11 ลำ จำนวนตู้มาตรฐาน (TEU) 2,015 ตู้ ปริมาณสินค้ามากกว่า 12,000 ตัน จนถึงวันที่ 24 มีนาคม 2565 สายเรือด่วนทางทะเลจากท่าเรือเหยียนเถียน ถึงเขตฯ ฮองกง ได้จัดส่งวัสดุข้ามแดน รวม 156,000 ตัน ในขณะเดียวกัน ท่าเรือเหยียนเถียนได้เปิดใช้งานอย่างเต็มที่ ท่าเรือเหยียนเถียนปฏิบัติตามมาตรฐานการป้องกันและควบคุมการแพร่ระบาดโรคอย่างเข้มงวด การจราจรบริเวณท่าเรือราบรื่น และใช้สมาร์ทแอปพลิเคชันเพื่อการควบคุมการเคลื่อนไหวของลูกเรือ ระบบการจัดการข้อมูล i-Yantian International เครื่องวัดอุณหภูมิและตรวจโค้ดสุขภาพ เพื่อช่วยงานป้องกันการแพร่ระบาดโรคอย่างแม่นยำ

- หนังสือพิมพ์ Phnom Penh Post ได้รายงานว่าการเจรจาการส่งออกลำไยกัมพูชาไปยังประเทศจีน ได้เข้าสู่ขั้นตอนสุดท้ายแล้ว กระทรวงเกษตร ป่าไม้ และประมงกัมพูชาขอให้ผู้ปลูกลำไยและผู้ประกอบค้าผลไม้ เร่งขึ้นทะเบียนสวนและโรงคัดบรรจุเพื่อส่งออกไปยังประเทศจีน เพื่อผลักดันการส่งออกลำไยไปยังประเทศจีนอย่างราบรื่น นายเอนชาย (Ngin Chhay) อธิบดีกรมเกษตรของกระทรวงเกษตร ป่าไม้ และประมงกัมพูชา เผยว่า กัมพูชาให้ความสำคัญเรื่องการตรวจสอบสวน โรงคัดบรรจุ และการใช้สารกำจัดศัตรูพืชที่ส่งไปหน่วยงานจีนที่เกี่ยวข้อง เพื่อให้ข้อมูลสอดคล้องกับข้อกำหนดที่เกี่ยวข้องของพิธีสาร พื้นที่ปลูกลำไยของกัมพูชามากกว่า 13,600 เฮกตาร์ ส่วนใหญ่ปลูกในจังหวัดบัตต์มบอง จังหวัดโพลิน และจังหวัดบันเตียเมียนเจย (Banteay Meanchey) โดยผลผลิตลำไยโพลินอยู่ประมาณ 7-30 ตันต่อเฮกตาร์
- นับตั้งแต่ความตกลงหุ้นส่วนทางเศรษฐกิจระดับภูมิภาค (RCEP) มีผลบังคับใช้อย่างเป็นทางการ การขนส่งสินค้าข้ามแดนระหว่างจีน-เวียตนามได้รับสนับสนุนอย่างมีประสิทธิภาพ ทั้งนี้ ตั้งแต่เข้าสู่เดือนมีนาคม 2565 จำนวนรถไฟขนส่งสินค้าข้ามแดนเฉลี่ยต่อวันที่สถานีรถไฟผิงเสียงเทียบกับปีก่อนหน้า เพิ่มขึ้น 1 เท่า นายเจียง จิ่ง นายสถานีรถไฟผิงเสียง เผยว่า สินค้านำเข้าโดยเฉพาะผลไม้เอเชียตะวันออกเฉียงใต้มีปริมาณมาก เช่น ทูเรียน ขุนุน ลำไย โดยคาดว่าช่วงครึ่งปีแรกนี้ ปริมาณผลไม้นำเข้าจะมีโอกาสทะลุปริมาณของปีที่แล้วทั้งปีได้ ตามข้อมูลสถิติ หลังจากด่านรถไฟผิงเสียงได้กำหนดเป็นสถานที่ควบคุมตรวจสอบผลไม้นำเข้าเมื่อเดือนกุมภาพันธ์ 2563 ผลไม้นำเข้าทั้งหมดที่ส่งเข้าผ่านศูนย์โลจิสติกส์ด่านรถไฟผิงเสียง มีปริมาณรวม 44,700 ตัน

5. การคาดการณ์สถานการณ์การค้าสินค้าเกษตร

- วันที่ 28 กุมภาพันธ์ 2565 สำนักงานสถิติแห่งชาติจีนได้รายงาน ว่า ด้วยผลสำเร็จของการพัฒนาเศรษฐกิจและสังคมแห่งสาธารณรัฐประชาชนจีน ประจำปี 2564 พบว่ามีปริมาณการผลิตสุกรมีชีวิต จำนวน 671.28 ล้านตัว เพิ่มขึ้นร้อยละ 27.4 เมื่อเทียบกับปีก่อนหน้า ปริมาณการผลิตเนื้อหมู 52.96 ล้านตัน เพิ่มขึ้นร้อยละ 28.8 เมื่อเทียบกับปีก่อนหน้า โดยสัดส่วนเนื้อหมูคิดเป็นสัดส่วนกว่าร้อยละ 60 ของผลผลิตรวมของเนื้อหมู เนื้อวัว เนื้อแกะ และเนื้อสัตว์ปีก แสดงให้เห็นว่าอุตสาหกรรมสุกรของจีนได้กลับสู่ระดับปกติก่อนการแพร่ระบาดโรคอหิวาต์แอฟริกาในสุกร
- ผู้นำของจีนยังคงเน้นย้ำมาตรการป้องกันและควบคุมการแพร่ระบาดของโรคโควิด-19 ไม่เปลี่ยนแปลงโดยยึดมั่นโควิดเป็นศูนย์ โดยเมื่อวันที่ 12 มีนาคม 2565 นางซุน ชุนหลาน รองนายกรัฐมนตรีของจีนได้กล่าวในการประชุมกลไกการป้องกันและควบคุมร่วมของคณะรัฐมนตรี (สภาแห่งรัฐ) เพื่อตอบสนองต่อการแพร่ระบาดของโรคโควิด-19 เน้นย้ำว่าจีนยังยืนหยัดในนโยบาย “ป้องกันการนำเข้าเชื้อจากต่างประเทศ และป้องกันการแพร่กระจายของเชื้อในประเทศ” และยึดมั่นเข็มมุ่ง “dynamic zero COVID-19” อย่างไม่สั่นคลอน ซึ่งการแพร่ระบาดของโรคโควิด-19 ในช่วงนี้พบในหลายพื้นที่ของจีน สถานการณ์การป้องกันและควบคุมโรคมีความซับซ้อนและรุนแรง พื้นที่ที่มีการระบาดรุนแรงต้องดำเนินการป้องกันและควบคุมโรคอย่างเข้มงวด ขยายขอบเขตของการตรวจรถนิเวศลิติก เร่งการตรวจสอบการคัดกรองและการย้ายไปกักตัว โดยใช้มาตรการบริหารจัดการสำหรับการกักตัวรวมในสถานที่ที่กำหนด การกักตัวที่บ้าน การปิดพื้นที่ และการควบคุมพื้นที่อย่างเคร่งครัด เพื่อตัดวงจรการแพร่ระบาดของโรคในชุมชน ใช้ระยะเวลาที่สั้นที่สุดในการควบคุมให้โควิดเป็นศูนย์ (ไม่มีการติดเชื้อเพิ่มในชุมชน) สิ่งสำคัญที่สุดในการป้องกันและควบคุมการแพร่ระบาดของโรคโควิด-19 คือการป้องกันการนำเข้าเชื้อจากภายนอก (ต่างประเทศ) จุดที่ต้องให้ความสำคัญเป็นอย่างยิ่งคือ ด่านต่าง ๆ ซึ่งสิ่งสำคัญต้องดำเนินการแบบวงปิด มีการป้องกันการนำเข้าเชื้อทั้งจากคน สิ่งของ และสิ่งแวดลอม เจ้าหน้าที่ในโรงพยาบาลที่กำหนด เจ้าหน้าที่ในโรงแรมกักกัน เจ้าหน้าที่ในสนามบินและท่าเรือ รวมถึงคนขับรถบรรทุกข้ามแดนต้องไม่สามารถติดต่อกับผู้คนนอกวงจรของตนเองได้ และปกป้องแนวป้องกันการนำเข้าเชื้อจากภายนอกอย่างเฉียบขาด โรงเรียนและสถานที่ที่มีการชุมนุมของ คนมาก ต้องปฏิบัติตามหลักการความรับผิดชอบสี่ฝ่ายอย่างจริงจัง (หน่วยงานรัฐบาลท้องถิ่น หน่วยงานกำกับอุตสาหกรรมนั้น ๆ บริษัท/หน่วยงานตัวเอง และคน (ตัวเอง)) โดยเสริมสร้างการตรวจสอบสุขภาพประจำวัน เพิ่มสัดส่วนของการตรวจรถนิเวศลิติกและการสุ่มตัวอย่าง เพื่อป้องกันไม่ให้เกิดการแพร่ระบาดแบบคลัสเตอร์ ตามลักษณะเฉพาะของการแพร่กระจายของเชื้อไวรัสโควิดสายพันธุ์โอมิครอน (แพร่ระบาดเร็ว แต่อาการไม่รุนแรง) ส่งเสริมรูปแบบการตรวจสอบ “การตรวจคัดกรองแอนติเจน และการวินิจฉัยรถนิเวศลิติก” โดยให้ประชาชนสามารถซื้อชุดทดสอบ (Antigen Test Kit: ATK) เพื่อทดสอบได้ด้วยตัวเอง ซึ่งจะมีประโยชน์ต่อการตรวจพบการติดเชื้อแต่เนิ่น ๆ และปรับปรุงความไวของการตรวจสอบและการเตือนล่วงหน้า ทุกท้องที่และทุกหน่วยงานต้องมีความรับผิดชอบอย่างจริงจัง เสริมสร้างการกำกับดูแลและถามหาความรับผิดชอบ ให้ความใส่ใจกับงานป้องกันและควบคุมการแพร่ระบาดของโรคโควิด-19 อย่างใกล้ชิด โดยปฏิบัติงานอย่างเข้มข้น เพื่อให้การจัดประชุมสมัชชาใหญ่พรรคคอมมิวนิสต์แห่งชาติจีนครั้งที่ 20 (ปลายปี 2565) สำเร็จลุล่วงด้วยดี สะท้อนให้เห็นว่าจีนยังคงยึดมั่นในเข็มมุ่ง dynamic zero COVID-19

ไม่เปลี่ยนแปลง ผู้ประกอบการของไทยจึงควรดำเนินมาตรการป้องกันการปนเปื้อนเชื้อโควิด-19 ในสินค้าอย่างเคร่งครัด และพิจารณาเส้นทาง การขนส่งสินค้าที่เหมาะสมตามสถานการณ์

6. การดำเนินงานของสำนักงาน

• ติดตามสถานการณ์การระบาดของโรค COVID-19 และผลกระทบสินค้าเกษตรของไทยอย่างต่อเนื่อง จากการศึกษาที่จีนให้ความสำคัญในการควบคุม และป้องกันการแพร่ระบาดของโรคโควิด-19 ตามนโยบายของรัฐบาลจีนที่กำหนดนโยบายในการควบคุมการติดเชื้อโควิดให้เป็นศูนย์ (Zero COVID-19) และมองว่ามาตรการในการควบคุมและป้องกันการแพร่ระบาดของโรคโควิด-19 เป็นเรื่องที่ไม่สามารถเจรจาต่อรองได้ เพื่อสุขภาพ และความปลอดภัยในชีวิตของประชาชนจีน ดังนั้น หน่วยงานที่เกี่ยวข้องในระดับต่าง ๆ ของจีนจึงจำเป็นต้องปฏิบัติตามมาตรการอย่างเข้มงวด โดยเฉพาะด้านนำเข้าสินค้าที่ขนส่งผ่านห่วงโซ่ความเย็น ได้กำหนดมาตรการและขั้นตอนในการดำเนินงานของด่านให้มีความรัดกุมและเข้มงวด ส่งผลกระทบต่อ การขนส่งสินค้าเกษตรของประเทศที่มีพรมแดนติดกับจีน และสินค้าผลไม้ไทยที่ส่งผ่านประเทศที่สามเข้าจีน ซึ่งที่ผ่านมา ฝ่ายเกษตรฯ กว่างโจว ได้มีการติดตามสถานการณ์อย่างใกล้ชิดและรายงานให้หน่วยงานที่เกี่ยวข้องทราบอย่างต่อเนื่อง รวมทั้งหารือกับหน่วยงานที่เกี่ยวข้องของจีนในการแก้ไขปัญหาและอำนวยความสะดวกการค้าสินค้าเกษตรระหว่างไทย-จีน ผ่านด่านต่าง ๆ อย่างต่อเนื่อง

• วันที่ 3 มีนาคม 2565 เข้าร่วมประชุมทีมประเทศไทย ณ นครกว่างโจว

• วันที่ 8 มีนาคม 2565 ประสานงานสำนักงานที่ปรึกษาการเกษตรต่างประเทศ ประจำกรุงปักกิ่ง กรมประมง ผู้ส่งออก และผู้นำเข้าผลิตภัณฑ์ น้ำปลาไทยที่นครกว่างโจว เพื่อแก้ไขปัญหาสินค้าติดอยู่ที่ด่านท่าเรือฝูโจว เนื่องจากศุลกากรจีน (GACC) ได้มีการปรับเปลี่ยนการขึ้นทะเบียนผู้ผลิต อาหารในต่างประเทศที่นำเข้าจีน ตามประกาศ GACC No. 248 โดยเพิ่มเติมรายการสินค้าน้ำปลา ส่งผลให้สินค้าน้ำปลาที่ส่งออกมายังประเทศ จีนติดค้างที่ด่านท่าเรือนครฝูโจว เนื่องจากยังไม่ได้ขึ้นทะเบียนตามประกาศ 248 ซึ่งศุลกากรฝูโจวได้ทยอยตรวจปล่อยสินค้าล็อตดังกล่าวแล้ว

• เมื่อวันที่ 14 มีนาคม 2565 เข้าร่วมการประชุมหารือเกี่ยวกับประเด็นการส่งออกผลไม้ ฤดูกาลผลิต ปี 2565 โดยมีอธิบดีกรมวิชาการเกษตร เป็นประธาน ซึ่งมีหน่วยงานที่เกี่ยวข้อง อาทิ สำนักวิจัยและพัฒนาการเกษตรเขตที่ 6 สมุทร และผู้ประกอบการ เข้าร่วมการประชุมหารือ ดังกล่าวผ่านช่องทางออนไลน์ โดยได้นำเสนอข้อมูลเกี่ยวกับมาตรการ zero covid รายงานสถานการณ์ด่านนำเข้าที่สำคัญของจีน และเสนอแนะ แนวทางการส่งออกผลไม้ไทยในฤดูกาลที่จะมาถึงนี้ โดยควรหลีกเลี่ยงการใช้เส้นทางทางบก ผ่านประเทศที่สาม เนื่องจากไม่สามารถ คาดการณ์สถานการณ์การเปิดปิดของด่านได้ หากมีการพบผู้ติดเชื้อ

• เมื่อวันที่ 15 มีนาคม 2565 เข้าร่วมการประชุมหารือระหว่างกระทรวงเกษตรและสหกรณ์และกระทรวงพาณิชย์ และหน่วยงานที่เกี่ยวข้อง โดยมี ดร.ทองเปลว กองจันทร์ ปลัดกระทรวงเกษตรและสหกรณ์ และนายบุญฤทธิ์ กัลยาณมิตร ปลัดกระทรวงพาณิชย์ เป็นประธานร่วม เพื่อ พิจารณาแนวทางแก้ไขปัญหาการค้าอาหารสัตว์ ปุ๋ยเคมี และการบริหารจัดการผลไม้ ปี 2565 รวมถึงแนวทางการดำเนินงานเพื่อเตรียมพร้อม รองรับสถานการณ์ราคาและการนำเข้า/ส่งออก ทั้งในส่วนของปุ๋ย อาหารสัตว์ และผลไม้ โดยได้นำเสนอข้อมูลและการดำเนินงานเกี่ยวกับการ ผลักดันการส่งออกผลไม้ไทยไปจีน ดังนี้

1) สำนักงานที่ปรึกษาการเกษตรต่างประเทศทั้ง 3 แห่งในประเทศจีนร่วมกับกรมวิชาการเกษตร ได้ผลักดันการส่งออกผลไม้ผ่านด่านทางบกที่ระบุ ในพิธีสาร จากการลงนามพิธีสารฯ มีการเพิ่มด่าน จากเดิม 4 ด่านของจีน (ด่านโมฮาน ด่านโหย่วอี้กวน ด่านตงซิง และด่านรถไฟผิงเสียง) เป็น 6 ด่าน (ด่านรถไฟโมฮาน ด่านเหอโข่ว ด่านรถไฟเหอโข่ว ด่านเทียนเป่า ด่านหลงปิง และด่านสุ่ยโข่ว) ซึ่งปัจจุบันด่านทั้ง 6 ด่าน ยังไม่สามารถ รองรับการนำเข้าผลไม้จากไทยได้ เนื่องจากโครงสร้างพื้นฐานไม่แล้วเสร็จ โดยเฉพาะอย่างยิ่ง ด่านรถไฟโมฮาน ซึ่งยังอยู่ระหว่างการสร้างสถานที่ ตรวจสอบกักกันผลไม้นำเข้า คาดว่าจะแล้วเสร็จกลางปีนี้

2) จีนยังคงยึดถือมาตรการ zero covid ซึ่งมีมาตรการการควบคุมและป้องกันอย่างเข้มงวด โดยเฉพาะอย่างยิ่ง ขณะนี้สถานการณ์การระบาดของ โควิดในจีนมีแนวโน้มเพิ่มมากขึ้น ส่งผลกระทบต่อสถานการณ์การขนส่งทางบกผ่านประเทศที่สาม และไม่สามารถคาดการณ์สถานการณ์เปิด/ปิด ด่านได้ เนื่องจากเป็นมาตรการทางด้านสาธารณสุข เบื้องต้นมีข้อเสนอแนะให้ผู้ประกอบการพิจารณาช่องทางขนส่งสินค้าทางเรือหรือทางอากาศ

3) การหาช่องทางขนส่งผลไม้ นอกเหนือจากด่านทางบก สำนักงานที่ปรึกษาการเกษตรต่างประเทศทั้ง 3 แห่งในประเทศจีนร่วมกับ กรมวิชาการเกษตรได้มีการหารือหน่วยงานที่เกี่ยวข้องและผู้ประกอบการอย่างต่อเนื่องเพื่อหาแนวทางในการส่งออกผ่านเส้นทาง Hybrid (ทางรถ และทางเรือ) เพื่อลดปัญหาการแออัดของการส่งออกผลไม้ในช่วงฤดูกาลผลไม้ของไทย ซึ่งกรมวิชาการเกษตรได้เสนอแนวทางการ ในการควบคุมสินค้าให้ GACC พิจารณาแล้ว นอกจากนี้ ได้มีการเจรจาหารือรวมทั้งประสานงานทั้งในระดับพื้นที่และส่วนกลางเพื่อแก้ไขปัญหา การขนส่ง การพิจารณาขยายเวลาการทำงานของด่าน เป็นต้น ด้วยแล้ว

• เมื่อวันที่ 16 มีนาคม 2565 เข้าร่วมการประชุมติดตามงาน/โครงการสำคัญของสำนักงานปลัดกระทรวงเกษตรและสหกรณ์ ครั้งที่ 1/2565 โดยมี ดร.ทองเปลว กองจันทร์ ปลัดกระทรวงเกษตรและสหกรณ์ เป็นประธาน และมีผู้อำนวยการสำนัก/กองส่วนกลาง ผู้อำนวยการสำนักงาน ที่ปรึกษาการเกษตรต่างประเทศ และเกษตรและสหกรณ์จังหวัด ทั้งนี้ ที่ประชุมได้มีการหารือในประเด็นสำคัญ อาทิ สถานการณ์ด้านการเกษตร ต่างประเทศที่สำคัญ แนวทางการขับเคลื่อนเกษตรกรรมยั่งยืนในระดับจังหวัด

• เมื่อวันที่ 17 มีนาคม 2565 เข้าร่วมการประชุมพิจารณาข้อเสนอมาตรการเร่งด่วนการแก้ไขปัญหาส่งออกทุเรียน โดยมีนายสัตวแพทย์สมชวน รัตนมังคลานนท์ รองปลัดกระทรวงเกษตรและสหกรณ์ เป็นประธานการประชุม โดยมีผู้อำนวยการสำนักการเกษตรต่างประเทศ ผู้แทน กรมวิชาการเกษตร กรมส่งเสริมการเกษตร กรมส่งเสริมสหกรณ์ สำนักงานมาตรฐานสินค้าเกษตรและอาหารแห่งชาติ สำนักงานที่ปรึกษา การเกษตรต่างประเทศ เข้าร่วมการประชุม โดยที่ประชุมได้รายงานสถานการณ์ด่านทางบกของจีน รวมทั้งการผลักดันการแก้ไขปัญหาต่าง ๆ อาทิ การเจรจาเร่งรัดให้ด่านรถไฟโมฮานสามารถเปิดใช้งานได้โดยเร็ว การเสนอให้จีนพิจารณาเส้นทางขนส่งทางบกต่อด้วยทางเรือ ทั้งนี้ รองปลัดกระทรวง เกษตรและสหกรณ์ ได้สั่งการให้หน่วยงานที่เกี่ยวข้องประสานความร่วมมือกันอย่างใกล้ชิด โดยเฉพาะการสร้างรับรู้และความเข้าใจที่ถูกต้อง

การรายงานสถานการณ์การนำเข้าสินค้าไปยังสาธารณรัฐประชาชนจีน นอกจากนี้ ยังขอให้มีการบูรณาการการทำงานระหว่างหน่วยงานที่เกี่ยวข้องอย่างใกล้ชิด เพื่อร่วมกันแก้ไขปัญหาการขนส่งสินค้าผลไม้ไปจีนต่อไป

- วันที่ 18 มีนาคม 2565 เข้าร่วมการประชุม คณะทำงานไทย - กว่างซี ครั้งที่ 4 ผ่านระบบการประชุมออนไลน์ โดยมีอธิบดีกรมเอเชียตะวันออก กระทรวงการต่างประเทศ และอธิบดีสำนักงานการต่างประเทศ เขตปกครองตนเองกว่างซีจ้วง เป็นประธานร่วม การประชุมดังกล่าวมีการหยิบยกประเด็นด้านการเกษตร อาทิ

- 1) การขอให้ฝ่ายกว่างซีช่วยผลักดันการขอเปิดตลาดผลไม้จากไทยเพิ่มเติม 3 ชนิด ได้แก่ เสาวรส อินทผลัม และสละ ซึ่งฝ่ายไทยได้ส่งคำขอเปิดตลาดผลไม้ดังกล่าวให้สำนักงานศุลกากรแห่งชาติจีน (GACC) พิจารณาตั้งแต่เดือนธันวาคม 2563

- 2) การขอความอนุเคราะห์ฝ่ายกว่างซีซึ่งเป็นพื้นที่ตั้งของด่านนำเข้าผลไม้ทางบกที่สำคัญ ได้แก่ ด่านโหย่วอู่กวน ด้านตงซิง และด่านรถไฟผิงเสียง อำนวยความสะดวกในการขนส่งผลไม้เข้าสู่จีน

- 3) การขอให้ฝ่ายกว่างซีช่วยผลักดันกับ GACC เพื่อให้ไทยสามารถนำเข้าผลไม้ไทยผ่านด่านทั้ง 5 แห่ง ในกว่างซี ตามที่ระบุในพิธีสารฯ ได้ในทางปฏิบัติเพื่อไม่ให้เกิดความแออัดเฉพาะด่านใดด่านหนึ่ง โดยเฉพาะด่านหลงปิง ซึ่งมีความพร้อมด้านสิ่งอำนวยความสะดวกในการนำเข้าผลไม้จากไทย รวมทั้งการพิจารณากำหนดด่านอื่น ๆ ที่มีศักยภาพเพิ่มเติม เพื่อระบุเพิ่มในพิธีสารฯ ในอนาคต

- 4) การขอให้หน่วยงานที่เกี่ยวข้องของทั้งสองฝ่ายได้มีการติดต่อประสานงานอย่างใกล้ชิดเพื่อความสะดวกรวดเร็ว ในกรณีมีการเปลี่ยนแปลงมาตรการ แนวทาง หรือกฎระเบียบต่าง ๆ เช่น การเปิด - ปิดด่าน เพื่อให้ฝ่ายไทย สามารถสื่อสารกับผู้เกี่ยวข้องได้อย่างชัดเจนและสามารถแก้ไขสถานการณ์ได้ทันทั่วถึง

- เมื่อวันที่ 21 มีนาคม 2565 เข้าร่วมการประชุมคณะทำงานจัดทำแผนการแก้ไขปัญหาผลไม้เศรษฐกิจล่วงหน้าทั้งระบบ (เฉพาะกิจ) ครั้งที่ 2/2565 ผ่านระบบการประชุมออนไลน์ โดยมีนายอลงกรณ์ พลบุตร ที่ปรึกษารัฐมนตรีว่าการกระทรวงเกษตรและสหกรณ์ เป็นประธาน และมีผู้แทนจากหน่วยงานที่เกี่ยวข้องทั้งภาครัฐ ภาคเอกชน และสมาคมต่างๆ โดยในการประชุมดังกล่าวได้หารือเกี่ยวกับแนวทางการแก้ไขปัญหา นโยบาย Zero Covid ของจีน ส่งผลกระทบต่อส่งออกผลไม้ไทย ทั้งนี้ ฝ่ายเกษตรฯ กว่างโจว ได้รายงานสถานการณ์ด้านทางบกของจีน รวมทั้งการดำเนินงานการผลักดันการแก้ไขปัญหาต่าง ๆ อาทิ การเจรจาเร่งรัดให้ด่านรถไฟโมฮานสามารถเปิดใช้งานได้โดยเร็ว การเสนอให้จีนพิจารณาเส้นทางขนส่งทางบกต่อด้วยทางเรือ รวมทั้งการบูรณาการการทำงานระหว่างหน่วยงานที่เกี่ยวข้องอย่างใกล้ชิด เพื่อร่วมกันแก้ไขปัญหาการขนส่งสินค้าผลไม้ไปจีนต่อไป

- วันที่ 23 มีนาคม 2565 เข้าร่วมประชุมประชุมติดตามความคืบหน้ามาตรการแก้ไขปัญหาผลไม้ ปี 2565 และการแก้ไขปัญหาการส่งออกผลไม้ โดยมี นายจรินทร์ ลักษณวิศิษฏ์ รองนายกรัฐมนตรี และรัฐมนตรีว่าการกระทรวงพาณิชย์ เป็นประธาน

- วันที่ 23 มีนาคม 2565 เข้าร่วมรับฟังและแลกเปลี่ยนข้อคิดเห็นในการประชุมคณะกรรมการติดตามและเสนอมาตรการแก้ไขปัญหาการค้าขาย และรักษาเสถียรภาพราคาขาย ครั้งที่ 2/2565

- วันที่ 24 มีนาคม 2565 เข้าร่วมประชุมเตรียมการสำหรับการเดินทางเยือนจีนของรองนายกรัฐมนตรีและรัฐมนตรีว่าการกระทรวงการต่างประเทศ

- วันที่ 24 มีนาคม 2565 เข้าร่วมการประชุมตรวจประเมินโรคตัดบรรจผลไม้ไทยส่งออกมาจีน จำนวน 4 โรคตัดบรรจ ร่วมกับศุลกากรเซินเจิ้น และหน่วยงานที่เกี่ยวข้องของไทย ผ่านระบบวิดีโอคอนเฟอเรนซ์ โดยมีวัตถุประสงค์เพื่อตรวจสอบการดำเนินงานของโรคตัดบรรจในการป้องกันการปนเปื้อนเชื้อโควิด-19 ในสินค้าที่ส่งออกมาจีน รวมทั้งมาตรการด้านความปลอดภัยอาหารของโรงงาน

- วันที่ 25 มีนาคม 2565 เข้าร่วมประชุมทีมประเทศไทย ณ เมืองเซี่ยเหมิน

- วันที่ 28 มีนาคม 2565 ประสานกรมวิชาการเกษตรเรื่องปัญหาการตรวจพบเชื้อโควิด-19 บนสินค้าผลไม้ไทยที่ด่านโมฮาน เพื่อเพิ่มความเข้มงวดในการตรวจสอบและแจ้งให้ผู้ประกอบการให้ความสำคัญกับการป้องกันการปนเปื้อนเชื้อโควิด-19 ตลอดห่วงโซ่อุปทาน เพื่อไม่ให้เกิดการระงับการนำเข้าผลไม้ไทยที่ด่านโมฮาน

- วันที่ 28 มีนาคม 2565 ฝ่ายเกษตรฯ กว่างโจว และสำนักงานส่งเสริมการค้าในต่างประเทศ ณ นครหนานหนิง ได้ประชุมหารือกับผู้แทนบริษัท Shenzhen Pagoda Orchard Industrial (Group) จำกัด เรื่องการดำเนินงานประชาสัมพันธ์และส่งเสริมผลไม้ไทยในเขตปกครองตนเองกว่างซีจ้วง และจีนตอนใต้

- วันที่ 28 มีนาคม 2565 เข้าร่วมประชุมคณะทำงานขยายตลาดสินค้าและบริการของไทยในจีน (เซลส์แมนประเทศ) ครั้งที่ 2/2565

- วันที่ 30 มีนาคม 2565 ประสานรัฐบาลอำเภอปกครองตนเองชนชาติฮานีและอู๋เจียงเฉิงของเมืองผู่เอ๋อร์เรื่องที่ทางรัฐบาลอำเภอเจียงเฉิงแจ้งความประสงค์ขอเพิ่มด่านเหมิงคังเป็นจุดนำเข้าผลไม้ทางบกผ่านประเทศที่สามจากไทยเข้าจีน ซึ่งฝ่ายเกษตรฯ กว่างโจว ได้นำส่งเรื่องให้กระทรวงฯ พิจารณาหารือกับหน่วยงานและผู้ประกอบการที่เกี่ยวข้องในการเพิ่มจุดนำเข้าและส่งออกผลไม้ในพิธีสารฯ ด้วยข้อกำหนดในการกักกันโรคและตรวจสอบสำหรับการส่งออกและนำเข้าผลไม้ผ่านประเทศที่สามระหว่างประเทศไทยและสาธารณรัฐประชาชนจีน กับ GACC ต่อไป

- วันที่ 31 มีนาคม 2565 เข้าร่วมประชุมการแก้ไขปัญหาการส่งออกผลไม้ โดยมีนางสาวมนัญญา ไทยเศรษฐ์ รัฐมนตรีช่วยว่าการกระทรวงเกษตรและสหกรณ์ เป็นประธาน และมีผู้แทนจากหน่วยงานที่เกี่ยวข้องทั้งภาครัฐ ภาคเอกชน และสมาคมต่างๆ โดยในการประชุมดังกล่าวได้หารือเกี่ยวกับแนวทางการแก้ไขปัญหา นโยบาย Zero Covid ของจีน ส่งผลกระทบต่อส่งออกผลไม้ไทย รวมทั้งการดำเนินงานการผลักดันการแก้ไขปัญหาต่าง ๆ