



สรุปข้อมูลสถานการณ์ในพื้นที่ครั้งที่ ๙๔

๑. สถานการณ์การแพร่ระบาดของโรคโควิด-๑๙ ในสาธารณรัฐประชาชนจีน ข้อมูล ณ วันที่ ๔ กุมภาพันธ์ ๒๕๖๕ พร้อมข้อมูลพิเศษในพื้นที่ที่รับผิดชอบของ สปช. ปักกิ่ง

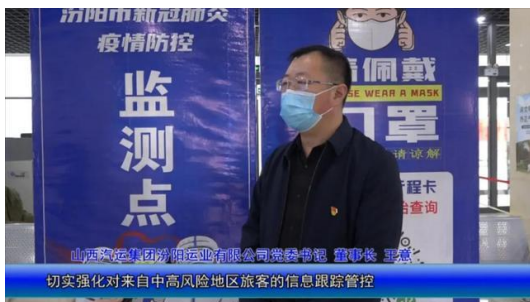
	รายชื่อพื้นที่	ผู้ติดเชื้อใหม่	ผู้ติดเชื้อปัจจุบัน	ผู้ติดเชื้อสะสม	ผู้เสียชีวิต
มหานคร	● ปักกิ่ง	๒	๑๐๗	๑,๓๕๗	๙
	● ฉงชิ่ง	๐	๒	๖๑๓	๖
	● เซี่ยงไฮ้	๗	๒๖๐	๓,๗๙๙	๗
	● เทียนสิน (เทียนจิน)	๔	๗๒	๑,๐๗๖	๓
เขตปกครองตนเอง	● กวางซี	๐	๑๔๐	๗๑๖	๒
	● มองโกเลียใน	๐	๐	๑,๑๙๑	๑
	● หนิงเฉีย	๐	๐	๑๒๒	๐
	● ซินเจียง	๐	๑๑	๙๙๖	๓
	● ซีจี้จาง (ทิเบต)	๐	๐	๑	๐
มณฑล	● กวางตุ้ง	๑๓	๑๖๕	๓,๗๙๘	๘
	● กุ้ยโจว	๐	๑	๑๖๑	๒
	● กานซู	๐	๐	๓๕๖	๒
	● จีหลิน	๐	๓	๕๙๒	๓
	● เจียงซู	๐	๑	๑,๖๓๐	๐
	● เจียงซี	๐	๐	๙๕๙	๑
	● เจ้อเจียง	๐	๓๖๖	๒,๒๓๖	๑
	● ส่านซี	๐	๑๑	๒,๘๒๖	๓
	● ซานซี	๐	๓	๒๖๘	๐
	● ซานตง	๐	๐	๒๕	๗
	● ชิงไห่	๐	๐	๓๐	๐
	● เสฉวน	๐	๒๘	๑,๓๗๔	๓
	● ผู้เจี้ยน (ฮกเกี้ยน)	๐	๔๔	๑,๔๕๖	๑

	รายชื่อพื้นที่	ผู้ติดเชื้อใหม่	ผู้ติดเชื้อปัจจุบัน	ผู้ติดเชื้อสะสม	ผู้เสียชีวิต
	● ยูนนาน	๐	๔๙	๑,๘๘๒	๒
	● หูเป่ย์	๐	๑	๖๘,๓๒๐	๔,๕๑๒
	● หูหนาน	๐	๑๒	๑,๒๓๐	๔
	● เหอเป่ย์	๐	๑๖	๑,๔๗๔	๗
	● เหอหนาน	๐	๕๐๘	๒,๖๕๗	๒๒
	● เหลียวหนิง	๐	๕	๘๑๒	๒
	● ไห่หนาน (ไหหลำ)	๐	๐	๑๙๐	๖
	● อันฮุย	๐	๐	๑,๐๐๙	๖
	● เฮยหลงเจียง	๐	๒๙	๒,๐๖๔	๑๓
	● ไต้หวัน	-	๔๔๓๖	๑๙,๐๒๙	๘๕๑
เขตบริหาร พิเศษ	● ฮองกง	-	๙๒๐	๑๔,๐๑๓	๒๑๓
	● มาเก๊า	-	๐	๗๙	๐

● ข้อมูลจากแอปพลิเคชันสภาแห่งรัฐ ณ วันที่ ๓ กุมภาพันธ์ ๒๕๖๕ รายงานว่า ประเทศจีนมีพื้นที่ที่มีความเสี่ยงระดับสูง ๗ แห่ง ๑. กรุงปักกิ่ง (๔ พื้นที่) ๒. นครเทียนจิน (๒ พื้นที่) ๓. มณฑลเจ้อเจียง (๑ พื้นที่) และความเสี่ยงระดับกลาง ๕๔ แห่ง ๑. กรุงปักกิ่ง (๖ พื้นที่) ๒. นครเทียนจิน (๕ พื้นที่) ๓. มณฑลเหอเป่ย์ (๒ พื้นที่) ๔. มณฑลเฮยหลงเจียง (๒๑ พื้นที่) ๕. นครเซี่ยงไฮ้ (๑พื้นที่) ๖. มณฑลเจ้อเจียง (๑๒ พื้นที่) ๗. มณฑลกวางตุ้ง (๑ พื้นที่) ๘. มณฑลยูนนาน (๑ พื้นที่) ๙. เขตปกครองตนเองซินเจียง (๕ พื้นที่)

๒. มาตรการควบคุมและป้องกันการแพร่ระบาดของโรคโควิด-๑๙ ในสาธารณรัฐประชาชนจีน

● มาตรการป้องกันและควบคุมการแพร่ระบาดด้านขนส่งมวลชน เพื่อให้มั่นใจว่าสถานการณ์การแพร่ระบาดช่วงเทศกาลตรุษจีนจะราบรื่นและปลอดภัย



ศูนย์กลางสื่อของเมืองเฟินหยาง มณฑลซานซี รายงานบทสัมภาษณ์ผู้บริหารของบริษัท Shanxi Automobile Transportation group ว่าได้เน้นย้ำถึงการปฏิบัติตามมาตรการป้องกันและควบคุมการแพร่ระบาดด้านการขนส่งอย่างเคร่งครัด โดยมี “ด้านขาเข้า” “ด้านกักกัน” “ด้านฆ่าเชื้อ” และบริเวณทางเข้าออกสถานีขนส่งผู้โดยสารมีเจ้าหน้าที่ควบคุมการลงทะเบียนการเดินทาง ตรวจสอบอุณหภูมิร่างกาย และตรวจรหัสการเดินทาง รหัสสุขภาพ และผลการตรวจกรดนิวคลีอิก พร้อมนี้เจ้าหน้าที่สถานีได้ทำการฆ่าเชื้ออุปกรณ์อำนวยความสะดวกและอุปกรณ์ในสถานีอย่างสม่ำเสมอ ฆ่าเชื้อยานพาหนะทุกคันที่เข้าออกสถานี พร้อมทำให้รถมีอากาศถ่ายเทตามหลักอนามัย เพื่อให้ผู้โดยสารเดินทางอย่างมีความสุขและปลอดภัย

<https://baijiahao.baidu.com/s?id=1723803486382653932&wfr=spider&for=pc>

● แม่และลูกชายในเมืองเล่อหมิง มณฑลชานตง ละเมิดกฎการป้องกันการแพร่ระบาดที่ส่งผลให้ผู้คนมากกว่า ๕๐ ราย มีความเสี่ยงในการติดเชื้อ

สำนักความมั่นคงภายใน เมืองหมิงเล่อ รายงานว่า ๒ แม่ลูกไม่ปฏิบัติตามข้อกำหนดในการป้องกันการแพร่ระบาดที่ส่งผลให้ผู้ใช้ใกล้ชิดมากกว่า ๕๐ คน มีความเสี่ยงในการติดเชื้อ ทั้งสองคนนี้พักอาศัยอยู่ในเขตเฟิงไถ กรุงปักกิ่ง และเดินทางกลับภูมิลำเนาช่วงเทศกาลตรุษจีนโดยรถบัส หลังจากเดินทางเข้าพื้นที่แล้วทราบข่าวการแพร่ระบาดในเขตเฟิงไถ และมียกระดับเป็นพื้นที่ที่มีความเสี่ยงระดับกลางและระดับสูง โดยไม่เข้ารายงานตัวต่อเจ้าหน้าที่ประจำท้องถิ่น รวมถึงไม่ทำการกักตัวที่บ้านพักตามข้อกำหนด ภายหลังจากทราบว่าคุณค่าทั้ง ๒ นี้ เป็นบุคคลใกล้ชิดกับผู้ป่วยที่มีผลตรวจวินิจฉัยเป็นบวก ทั้งนี้ สำนักความมั่นคงภายใน เมืองหมิงเล่อ จึงกักขังบุคคลทั้งคู่ พร้อมสอบสวนและลงโทษการกระทำผิดกฎหมายอาญาที่ฝ่าฝืนระเบียบว่าด้วยการป้องกันและควบคุมการแพร่ระบาด โดยขัดขวางคำสั่งการป้องกันการแพร่ระบาด

<https://news.bjd.com.cn//2022/01/31/10037319.shtml>

๓. มาตรการ/ผลกระทบ/ความเคลื่อนไหวของการขนส่งผลิตภัณฑ์สินค้าเกษตร

● กรมศุลกากรกลางและกระทรวงเกษตรและกิจการชนบทแห่งสาธารณรัฐประชาชนจีนออกประกาศ เรื่องการป้องกันการแพร่ระบาดโรคอหิวาต์แอฟริกันในสุกรจากประเทศไทยเข้าประเทศจีน

วันที่ ๑๔ มกราคม ๒๕๖๕ ประเทศไทยได้รายงานต่อองค์การอนามัยสัตว์โลก (OIE) ว่าชุมชนแห่งหนึ่งในพบสุกรที่เลี้ยงไว้ป่วยและตายจากโรคอหิวาต์แอฟริกาในสุกร ดังนั้นเพื่อความปลอดภัยของการเลี้ยงสัตว์ภายในประเทศ ศุลกากรจีนจึงออกระเบียบปฏิบัติในการนำเข้า ส่งออก และกักกันสัตว์และพืช ที่มีผลบังคับใช้ ดังนี้ ๑) ห้ามนำเข้าสุกรและหมูป่า พร้อมผลิตภัณฑ์ที่เกี่ยวข้องจากประเทศไทยทั้งทางตรงและทางอ้อม ๒) ห้ามขนส่งหรือนำเข้าสุกรและหมูป่าจากประเทศไทย เมื่อพบจะส่งคืนหรือทำลาย ๓) เรือ รถไฟ รถยนต์ รวมถึงการเดินทางอื่นๆ ที่บรรทุกเศษอาหาร ของเสียจากการเลี้ยงสัตว์จากประเทศไทย ห้ามทิ้งโดยไม่ได้รับอนุญาต ต้องผ่านการกำจัดด้วยการกำจัดของเสียของศุลกากรจีน ๔) สุกรและหมูป่า พร้อมผลิตภัณฑ์ที่เกี่ยวข้องที่นำเข้ามาในประเทศจีนอย่างผิดกฎหมายจะถูกทำลายโดยทันที ๕) ผู้ที่ฝ่าฝืนจะถูกดำเนินการตามกฎหมายดังกล่าว ๖) กรมศุลกากรและทุกหน่วยงานของกระทรวงเกษตรและกิจการชนบท ต้องปฏิบัติตามและให้ความร่วมมือกันอย่างใกล้ชิด เพื่อกักกัน ป้องกัน และควบคุมโรคระบาด

<http://www.customs.gov.cn/customs/302249/2480148/4151534/index.html>

● โรคระบาดส่งผลให้พิธีศุลกากรนำเข้าผลไม้จากต่างประเทศยากลำบากมากขึ้น ผู้ประกอบการผลไม้นำเข้าจากเอเชียตะวันออกเฉียงใต้ได้รับผลกระทบกันถ้วนหน้า



เนื่องจากผลกระทบของการระบาดโควิด-19 ในต่างประเทศ ส่งผลให้การนำเข้าผลไม้ของจีนไม่ราบรื่นนัก ผู้ประกอบการผลไม้ ทั้งทุเรียน แก้วมังกร ลำไย กัลย และขนุน ต่างได้รับความเสียหายกันถ้วนหน้า พิธีศุลกากรนำเข้าของจีนมีขั้นตอนเพิ่มมากขึ้น ส่งผลให้ปริมาณการนำเข้าและความเร็วในการปฏิบัติงานลดลง จึงมีผลไม้จำนวนมากติดอยู่ที่ด่าน ไม่สามารถนำเข้ามาขายในประเทศจีนได้ ปัจจุบันทุเรียนหอมทองจากไทย

มีปริมาณไม่มากนักในตลาดจีน เนื่องจากอยู่ระหว่างการผ่านพิธีการศุลกากรซึ่งใช้เวลานานมากกว่า ๑๐ วัน ส่งผลต่อคุณภาพของสินค้า ดังนั้นผู้ประกอบการจึงพยายามลดความเสี่ยงและระยะเวลาในการขนส่งจึงนำเข้าทางอากาศ ซึ่งส่งผลให้ต้นทุนและราคาขายทุเรียนในตลาดเพิ่มสูงขึ้นมาก ดังนั้น ในช่วงไม่กี่เดือนนี้ ทุเรียนเผา

สำนักงานที่ปรึกษาการเกษตรต่างประเทศ ประจำกรุงปักกิ่ง

ชานคิงของมาเลเซียจึงเป็นอีกหนึ่งทางเลือกของผู้บริโภค ประกอบกับมีจำนวนสต็อกในประเทศค่อนข้างสูง ราคาทุเรียนแช่แข็งไนโตรเจนของมาเลเซียจึงเพิ่มราคาขึ้นเป็น ๑,๔๕๐ หยวน/๑๐ กิโลกรัม

เนื่องจากด่านระหว่างจีนและเวียดนามหลายแห่งปิดการให้บริการเนื่องจากสถานการณ์การระบาดในเวียดนาม ด่านที่เปิดให้บริการจึงมีข้อจำกัดในการทำพิธีการศุลกากร นอกเหนือจากทุเรียนไทย ขนุนเวียดนาม เองเน่าเสียคาตู้คอนเทนเนอร์อยู่ที่ด่านเป็นจำนวนมาก และปลายสิ้นเดือนธันวาคมพบผลตรวจกรดนิวคลีอิก เป็นบวกบนแก้วมังกรจากเวียดนามถึง ๓ ครั้ง จึงส่งผลให้จีนระงับการนำเข้าแก้วมังกรจากเวียดนาม ตั้งแต่วันที่ ๐.๐๐ น. ของวันที่ ๒๙ ธันวาคม ๒๕๖๔ พร้อมสั่งให้ซูเปอร์มาร์เก็ตในหลายพื้นที่หยุดการขายแก้วมังกรนำเข้า ดังนั้นเมื่อสินค้าขาดตลาด จึงส่งผลให้แก้วมังกรมีราคาสูงขึ้น ไม่เพียงเท่านั้น แดงโมจากพม่า และกล้วยจาก สปป. ลาว ก็ไม่สามารถผ่านพิธีการศุลกากรได้เช่นกัน จึงเกิดปรากฏการณ์การทิ้งผลไม้เคลื่อนกลาดริมข้างทางบริเวณด่าน ซึ่งมีจำนวนมากถึงขั้นส่งผลต่อการจราจร ทางจีนจึงออกกฎหมายห้ามทิ้งผลไม้ริมข้างทาง มิเช่นนั้นจะต้องจ่ายค่าปรับ

<https://m.guojiguoshu.com/article/7262>

● ผู้ประกอบการอาหาร ๒๓ รายในซานตงฝ่าฝืนระเบียบป้องกันและควบคุมการแพร่ระบาด

เพื่อป้องกันการแพร่ระบาดของโรค COVID-19 ในอาหารห่วงโซ่ความเย็น การตรวจสอบย้อนกลับเป็นกลไกหลักในกระบวนการ ทั้งนี้เพื่อต้องการให้ผู้บริโภค บริโภคอาหารด้วยความมั่นใจ ปลอดภัย และมีสุขภาพที่ดี เมืองซานตงจึงกำหนดให้ผู้ประกอบการอาหารห่วงโซ่ความเย็นรายงานต่อเจ้าหน้าที่ตลอด ๒๔ ชั่วโมง พร้อมให้ความร่วมมือกับการควบคุมจากส่วนกลางเข้าร่วมกับระบบห่วงโซ่ความเย็นซานตง ในการทดสอบ ซ้ำเชื้อ ขอใบรับรอง และปฏิบัติตามข้อกำหนดต่างๆ โดยผู้ฝ่าฝืนจะถูกระงับการขนส่งอาหารเพื่อแก้ไข และหากโรคระบาดเกิดการแพร่กระจายจะถูกดำเนินการตามกฎหมายอาญา ซึ่งเมื่อเร็วๆ นี้ ผู้ประกอบการอาหาร ๒๓ ราย ถูกลงโทษในฐานะไม่ประพฤติตามข้อกำหนด จึงถูกระงับธุรกิจเพื่อแก้ไข โดยข้อมูลทั้งหลายได้ถูกเปิดเผยต่อสาธารณะด้วย

<https://new.qq.com/omn/20220125/20220125A088AW00.html>

๓. สถานการณ์ด้านการเกษตรในประเทศจีน

● ประเทศจีนทำลายสถิติการนำเข้าทุเรียนในปี ๒๕๖๔ แม้จะเป็นช่วงโรคระบาดก็ตาม



ตั้งแต่ปี ๒๕๕๓ - ๒๕๖๒ ปริมาณการบริโภคทุเรียนในจีนขยายตัวเพิ่มขึ้นอย่างต่อเนื่อง โดยเฉลี่ยเพิ่มขึ้นกว่าร้อยละ ๑๖ ต่อปี จากสถิติของสำนักงานศุลกากรแห่งชาติจีนเปิดเผยว่าตั้งแต่เดือนมกราคม - พฤศจิกายน ๒๕๖๔ จีนนำเข้าทุเรียนจำนวน ๘๐๙,๐๐๐ ตัน คิดเป็นมูลค่า ๔.๑๓ พันล้านเหรียญสหรัฐ ถือเป็นปริมาณและมูลค่าที่สูงที่สุด ทำลายสถิติปริมาณการนำเข้า สูงสุดของปี ๒๕๖๒ ที่ทั้งปีนำเข้าทั้งสิ้น ๖๐๔,๕๐๐ ตัน และทำลายสถิติมูลค่าการนำเข้าสูงสุดในปี ๒๕๖๓ ที่มีมูลค่า ๒.๓ พันล้านเหรียญฯ ทุเรียนที่เข้ามาในประเทศจีนนั้นส่วนใหญ่มาจากประเทศไทยและมีปริมาณความต้องการของตลาดเพิ่มมากขึ้น แต่ในช่วงปีที่ผ่านมาทุเรียนมีต้นทุนในการขนส่งเพิ่มมากขึ้น จึงส่งผลให้ราคาขายทุเรียนในประเทศจีนมีแนวโน้มเพิ่มสูงขึ้นเช่นกัน ในปี ๒๕๖๓ ราคานำเข้าทุเรียนในจีนเฉลี่ยอยู่ที่ราคา 4.0 เหรียญสหรัฐต่อกิโลกรัม และในปี ๒๕๖๔ ปรับเพิ่มขึ้นเป็น ๕.๑๑ เหรียญสหรัฐต่อกิโลกรัม นอกจากนี้ สถานการณ์การแพร่ระบาดของโรค COVID - 19 ยังเป็นอุปสรรคต่อการขนส่ง และการผ่านขั้นตอนพิธีการศุลกากรต่างๆ จึงทำให้ราคานำเข้าทุเรียนมีแนวโน้มที่จะขยายตัวเพิ่มขึ้น

สำนักงานที่ปรึกษาการเกษตรต่างประเทศ ประจำกรุงปักกิ่ง

อย่างต่อเนื่องในอนาคต เมื่อพิจารณาการนำเข้าทุเรียนในแต่ละพื้นที่ ในช่วงเดือนมกราคม – พฤศจิกายน ๒๕๖๔ พบว่า มณฑลกว่างตุง เขตปกครองตนเองกว่างซีจ้วง และเมืองฉงชิ่ง เป็นพื้นที่ที่มีการนำเข้าทุเรียนมากที่สุดของจีน โดยมีปริมาณการนำเข้า ๒๓๓,๐๐๐ ตัน ๒๑๘,๐๐๐ ตัน และ ๑๒๕,๐๐๐ ตัน ตามลำดับ ประเทศไทยส่งออกทุเรียนมากเป็นอันดับหนึ่งของโลก ในปี ๒๕๖๓ ไทยส่งออกทุเรียนมากถึง ๖๒๑,๐๐๐ ตัน ร้อยละ ๙๓ ของจำนวนดังกล่าวส่งออกมายังประเทศจีน โดยส่งออก หมอนทอง ชะนี และก้านยาวเป็นหลัก

<https://www.producereport.com/article/china-sets-new-records-durian-imports-2021-despite-pandemic>
