



บันทึกข้อความ

ส่วนราชการ สำนักงานที่ปรึกษาการเกษตรต่างประเทศ ประจำกรุงวอชิงตัน ดี.ซี. อีเมล: moacdc@thaiembdc.org

ที่ กษ.๐๒๑๑.๒/๔๙ วันที่ ๙ มีนาคม ๒๕๖๖

เรื่อง รายงานสถานการณ์การค้าสินค้าเกษตร (Situation Report) ประจำเดือน กุมภาพันธ์ ๒๕๖๖

เรียน ผู้อำนวยการสำนักการเกษตรต่างประเทศ

สำนักงานที่ปรึกษาการเกษตรต่างประเทศ ประจำกรุงวอชิงตัน ดี.ซี. ขอส่งรายงานสถานการณ์การค้า
สินค้าเกษตร (Situation Report) ประจำเดือน กุมภาพันธ์ ๒๕๖๖ ดังมีรายละเอียดตามเอกสารแนบ

จึงเรียนมาเพื่อโปรดทราบและพิจารณาดำเนินการต่อไป

(นางกฤษณา สุขุมพานิช)

อัครราชทูต (ฝ่ายเกษตร)

รายงานสถานการณ์การค้าสินค้าเกษตร (Situation Report) ประจำเดือนกุมภาพันธ์ ๒๕๖๖
สำนักงานที่ปรึกษาการเกษตรต่างประเทศประจำกรุงวอชิงตัน ดี.ซี.

๑. มูลค่าการค้าสินค้าเกษตรในภาพรวมและสินค้าเกษตรที่สำคัญ

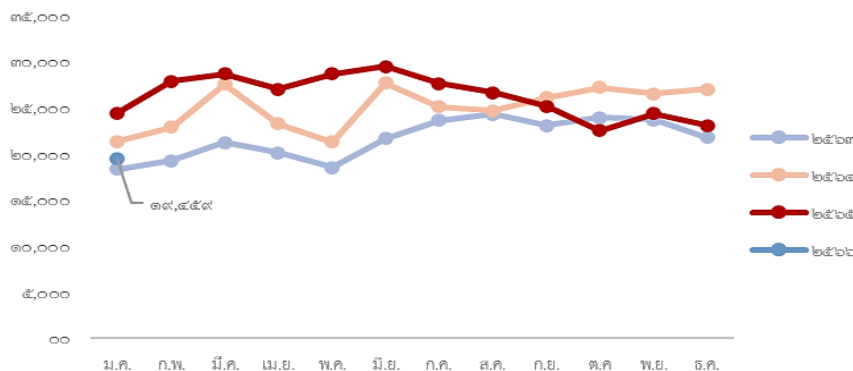
รายการ	มูลค่าส่งออกปี ๖๕	ม.ค. ๖๕	ม.ค. ๖๖	ธ.ค. ๖๕	% เปลี่ยนแปลงเมื่อเทียบกับ	
	ล้านบาท				ม.ค. ๖๕	ธ.ค. ๖๕
รวมสินค้าเกษตรและอาหารทั้งหมด	๓๑๕,๒๓๙	๒๔,๔๐๑	๑๙,๔๕๙	๒๓,๐๖๘	-๒๐%	-๑๖%
ข้าว	๑๘,๖๙๑	๑,๓๕๐	๑,๕๗๕	๑,๗๐๖	๑๗%	-๘%
ปลาทุ่นำบรรจุกระป๋อง	๑๙,๒๓๒	๑๐๑๒	๑,๐๓๙	๑,๘๓๓	๓%	-๔๓%
กุ้งดิบและกุ้งแปรรูปแช่เย็น/แช่แข็ง	๗,๒๗๖	๕๐๔	๒๒๖	๒๖๑	-๕๕%	-๑๓%
สินค้าประมงอื่นๆ	๑๗,๓๙๗	๑,๓๐๐	๑,๐๗๙	๑,๒๙๓	-๑๗%	-๑๗%
ผลไม้และลูกไม้	๓,๓๔๓	๑๕๔	๒๓๖	๒๙๘	๕๓%	-๒๑%
-ทุเรียน	๔๕๐	๓๐	๙	๑๑	-๗๒%	-๒๑%
-มังคุด	๑๘	๒	๐	๐	๐%	๐%
กล้วยไม้ตัดดอก	๔๘๑	๒๒	๒๙	๓๔	๓๓%	-๑๕%
อาหารสัตว์เลี้ยง	๒๗,๙๖๔	๒,๐๖๔	๑,๖๔๘	๑,๙๖๗	-๒๐%	-๑๖%
ยางและของที่ทำจากยาง	๑๖๒,๕๖๖	๑๓,๖๕๖	๑๐,๒๒๓	๑๑,๖๕๖	-๒๕%	-๑๒%

ที่มา : กรมศุลกากร

๒. สถานการณ์การค้าสินค้าเกษตรที่สำคัญและแนวโน้ม

๑. **เดือนมกราคม ๒๕๖๖** การส่งออกสินค้าเกษตรและอาหารไทยมายังสหรัฐฯ มีมูลค่าการส่งออก ๑๙,๔๕๙ ล้านบาท ลดลงร้อยละ ๒๐ เมื่อเทียบกับเดือนเดียวกันของปีก่อน เนื่องจากการมูลค่าการนำเข้าที่ลดลงของสินค้ายางและของที่ทำจากยาง (ลดลงร้อยละ ๒๕) กุ้งดิบและกุ้งแปรรูปแช่เย็น/แช่แข็ง (ลดลงร้อยละ ๕๕) สินค้าประมงอื่นๆ (ลดลงร้อยละ ๑๗) และอาหารสัตว์เลี้ยง (ลดลงร้อยละ ๒๐) ทั้งนี้ มูลค่าการค้ารวมปี ๒๕๖๕ ไทยส่งออกสินค้าเกษตรและอาหารสู่สหรัฐฯ มูลค่า ๓๑๕,๒๓๙ ล้านบาท เพิ่มขึ้นเมื่อเทียบกับช่วงเวลาเดียวกันของปีก่อน ๑๔,๘๑๓ ล้านบาท หรือ ร้อยละ ๕ โดยสินค้าที่มีมูลค่าส่งออกเพิ่มขึ้นได้แก่ กล้วยไม้ตัดดอก ผลไม้และลูกไม้ ข้าว และปลาทุ่นำบรรจุกระป๋อง ตามลำดับ รายละเอียดตามภาพด้านล่างนี้

ภาพ มูลค่าการส่งออกสินค้าเกษตรและอาหารจากไทยสู่สหรัฐฯ เปรียบเทียบแบบรายเดือน ในช่วง ๔ ปีที่ผ่านมา



ข้อมูลจาก : กรมศุลกากร

๒. มูลค่าการส่งออกสินค้าเกษตรสำคัญ ๔ รายการ

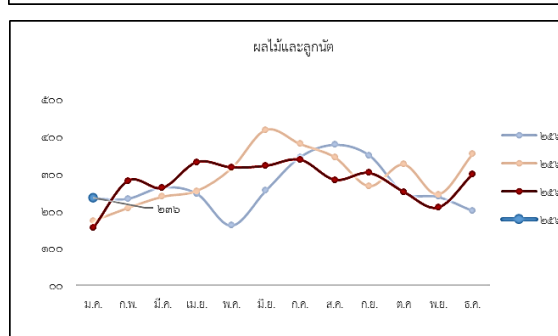
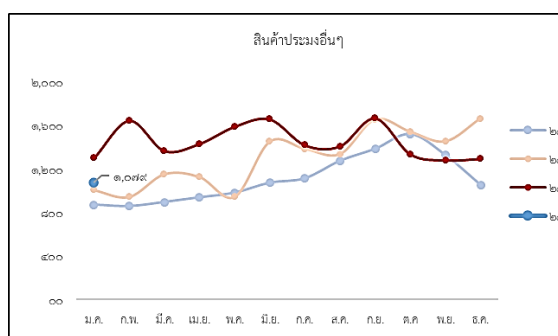
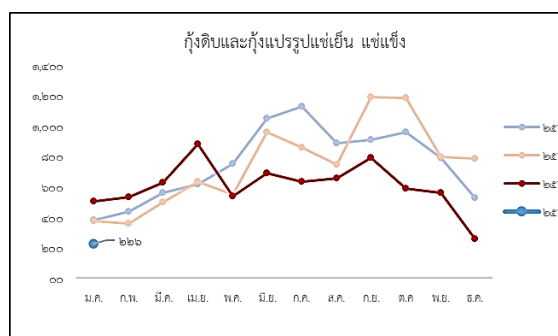
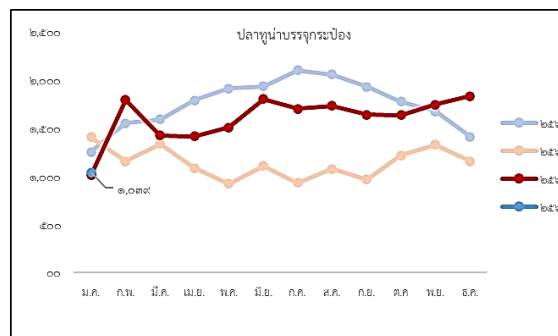
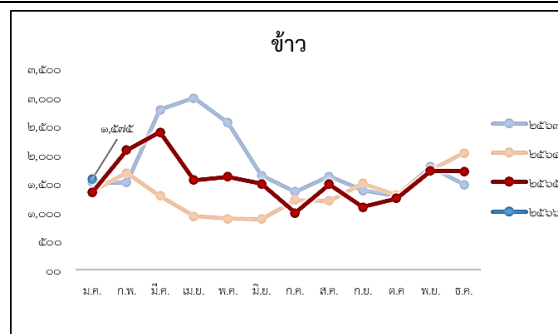
๑. ข้าว มีมูลค่าการส่งออก ๑,๕๗๕ ล้านบาท เพิ่มขึ้นกว่าปีที่ผ่านมา ร้อยละ ๑๗ ทั้งนี้ ปี ๒๕๖๕ ภาพรวมมูลค่าการส่งออกข้าวของไทยยังคงขยายตัวต่อเนื่อง โดย ๑๒ เดือนที่ผ่านมา มีมูลค่าการส่งออกรวม ๑๘,๖๙๑ ล้านบาท มากกว่าช่วงเวลาเดียวกันของปีก่อน ร้อยละ ๑๗

๒. ปลาทูน่าบรรจุกระป๋อง มีมูลค่าการส่งออก ๑,๐๓๙ ล้านบาท เพิ่มขึ้นกว่าปีก่อน ร้อยละ ๓ ทั้งนี้ ปี ๒๕๖๕ ภาพรวมมูลค่าการส่งออกปลาทูน่าบรรจุกระป๋องของไทยยังคงขยายตัวต่อเนื่อง โดย ๑๒ เดือนที่ผ่านมา มีมูลค่าการส่งออกรวม ๑๙,๒๓๒ ล้านบาท มากกว่าช่วงเวลาเดียวกันของปีก่อน ร้อยละ ๔๑

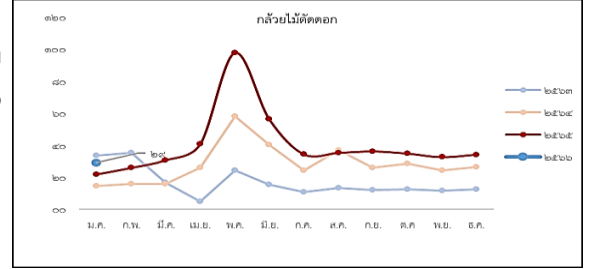
๓. กุ้งดิบ และกุ้งแปรรูปแช่เย็น/แช่แข็ง มีมูลค่าการส่งออก ๒๒๖ ล้านบาท ลดลง ร้อยละ ๕๕ เมื่อเทียบกับเดือนเดียวกันของปีก่อน ทั้งนี้ ปี ๒๕๖๕ ภาพรวมมูลค่าการส่งออกกุ้งของไทยมีแนวโน้มลดลง โดย ๑๒ เดือนที่ผ่านมา มีมูลค่าการส่งออกรวม ๗,๒๗๖ ล้านบาท ลดลงกว่าช่วงเวลาเดียวกันของปีก่อน ร้อยละ ๑๙

๔. สินค้าประมงอื่นๆ มีมูลค่าการส่งออก ๑,๐๗๙ ล้านบาท ลดลง ร้อยละ ๑๗ เมื่อเทียบกับเดือนเดียวกันของปีก่อน ทั้งนี้ ปี ๒๕๖๕ ภาพรวมมูลค่าการส่งออกสินค้าประมงอื่นๆ ของไทยยังคงขยายตัวต่อเนื่อง โดย ๑๒ เดือนที่ผ่านมา มีมูลค่าการส่งออกรวม ๑๗,๓๙๗ ล้านบาท มากกว่าช่วงเวลาเดียวกันของปีก่อน ร้อยละ ๑๑

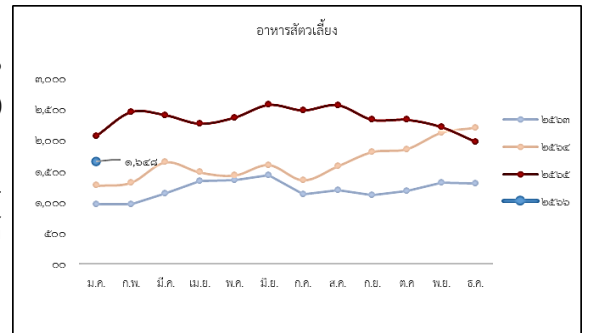
๕. ผลไม้และลูกนัต มีมูลค่าการส่งออก ๒๓๖ ล้านบาท เพิ่มขึ้น ร้อยละ ๕๓ เมื่อเทียบกับเดือนเดียวกันของปีก่อน สินค้าผลไม้สดส่งออกสำคัญในกลุ่มนี้ คือ ทูเรียน และมะพร้าว ทั้งนี้ ปี ๒๕๖๕ ภาพรวมมูลค่าการส่งออกสินค้าผลไม้และลูกนัตของไทยลดลงเล็กน้อย โดย ๑๒ เดือนที่ผ่านมา มีมูลค่าการส่งออก ๓,๓๔๓ ล้านบาท ลดลงกว่าช่วงเวลาเดียวกันของปีก่อน ร้อยละ ๕



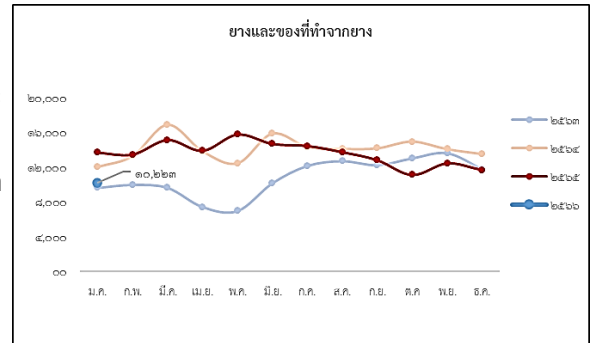
๖. กล้วยไม้ตัดดอก มีมูลค่าการส่งออก ๒๙ ล้านบาท เพิ่มขึ้นร้อยละ ๓๓ เมื่อเทียบกับเดือนเดียวกันของปีที่ผ่านมา ทั้งนี้ ปี ๒๕๖๕ ภาพรวมการส่งออกสินค้ากล้วยไม้ตัดดอกของไทยยังคงขยายตัวต่อเนื่อง โดย ๑๒ เดือนที่ผ่านมา มีมูลค่าการส่งออกรวม ๔๘๑ ล้านบาท มากกว่าช่วงเวลาเดียวกันของปีก่อนร้อยละ ๔๒



๗. อาหารสัตว์เลี้ยง มีมูลค่าการส่งออก ๑,๖๔๘ ล้านบาท ลดลงร้อยละ ๒๐ เมื่อเทียบกับเดือนเดียวกันของปีที่ผ่านมา การส่งออกสินค้าอาหารสัตว์เลี้ยง (Pet food) ของไทยสู่สหรัฐฯ อยู่ในช่วงขยายตัว ประเทศไทยเป็นแหล่งส่งออกอาหารสุนัขและแมวอันดับ ๑ ของสหรัฐฯ จากการรับจ้างผลิต (Original Equipment Manufacturer - OEM) ให้กับแบรนด์ชั้นนำ ทั้งนี้ ปี ๒๕๖๕ ภาพรวมมูลค่าการส่งออกสินค้าอาหารสัตว์เลี้ยงของไทยยังคงขยายตัวต่อเนื่อง โดย ๑๒ เดือนที่ผ่านมา มีมูลค่าการส่งออกรวม ๒๗,๖๙๔ ล้านบาท มากกว่าช่วงเวลาเดียวกันของปีก่อนร้อยละ ๔๒



๘. ยางและของที่ทำจากยาง มูลค่าการส่งออก ๑๐,๒๒๓ ล้านบาท ลดลงร้อยละ ๒๕ เมื่อเทียบกับเดือนเดียวกันของปีที่ผ่านมา ทั้งนี้ ปี ๒๕๖๕ ภาพรวมการส่งออกสินค้ายางและของที่ทำจากยางของไทยลดลงเล็กน้อย โดย ๑๒ เดือนที่ผ่านมา มีมูลค่าการส่งออก รวม ๑๖๒,๕๖๖ ล้านบาท ลดลงกว่าช่วงเวลาเดียวกันของปีก่อน ร้อยละ ๔



๓. ประเด็นปัญหา อุปสรรค และปัจจัยที่ส่งผลกระทบต่อการค้าสินค้าเกษตรของไทย และแนวทางการแก้ไขปัญหาสินค้าเกษตรของไทย

๓.๑ รายงานการปฏิเสธการนำเข้าสินค้าเกษตรและอาหารไทย สำหรับเดือนมกราคม หน่วยงาน FDA สหรัฐฯ ได้ปฏิเสธการนำเข้าสินค้าเกษตรและอาหารจากไทย จำนวน ๔ รายการ แบ่งเป็นกลุ่มอาหารสำเร็จรูป ๓ รายการ เครื่องดื่ม ๑ รายการ สาเหตุ คือ การพบสารกำจัดศัตรูพืช (PESTICIDE) และการผลิตไม่เป็นไปตามข้อกำหนด (NO PROCESS)

๓.๒ บริษัทจัดส่งวัตถุดิบเพื่อประกอบอาหาร HelloFresh จะยกเลิกการซื้อกะทิจากไทย สปช. ดี.ซี. ได้รับการติดต่อจาก Axios ซึ่งเป็นสื่อออนไลน์ของสหรัฐฯ แจ้งว่า HelloFresh บริษัทสัญชาติเยอรมนี และมีธุรกิจสหรัฐฯ จะยกเลิกการใช้กะทิจากไทยเนื่องจากปัญหาการใช้แรงงานลิงในการเก็บมะพร้าว บริษัท HelloFresh เป็นผู้ให้บริการจัดส่งวัตถุดิบเพื่อประกอบอาหาร (Meal-kits) สำหรับสมาชิกระดับครัวเรือน ขณะนี้ HelloFresh เป็นผู้ดำเนินธุรกิจลักษณะนี้ที่ใหญ่ที่สุดในสหรัฐฯ HelloFresh เป็นหนึ่งในผู้ประกอบการที่ถูกมุ่งเป้าและกดดันโดยองค์กร PETA (People for the Ethical Treatment of Animals) ให้ยกเลิกการซื้อกะทิจากประเทศไทย ทั้งนี้ เมื่อปลายปี ๒๕๖๕ ผู้บริหารของ HelloFresh ออกมาเปิดเผยในสื่อออนไลน์ของสหรัฐฯ ว่า บริษัทของตนได้รับคำยืนยันเป็นลายลักษณ์อักษรจากคู่ค้าในไทยว่า ไม่มีการใช้แรงงานลิงในการเก็บมะพร้าวแต่อย่างใดและมีกา ารตรวจประเมินอย่างสม่ำเสมอ และบริษัทฯ มีจุดยืนที่จะไม่รับซื้อสินค้าที่เกี่ยวข้องกับการใช้แรงงานลิง บริษัทฯ มีการนำเข้ากะทิจากภูมิภาคอื่น ๆ ที่นอกเหนือจากไทยอยู่แล้วถึงร้อยละ ๘๐ และจะยกเลิกการนำเข้าจากไทยทั้งหมดภายในต้นปี ๒๕๖๖ แม้ HelloFresh จะไม่ใช่คู่ค้าขนาดใหญ่สำหรับกะทิจากไทยเมื่อเปรียบเทียบกับซูเปอร์มาร์เก็ตเอเชีย แต่ส่งผลกระทบต่อชื่อเสียงของไทย ในช่วงที่ผ่านมา PETA ยังคงโจมตีไทยอย่างต่อเนื่อง โดยเมื่อวันที่ ๑๖ พฤศจิกายน ๒๕๖๕ ได้เดินทางมาประท้วงที่หน้าสถานกงสุลไทยในกรุงวอชิงตัน ดี.ซี. PETA ยังสนับสนุนให้สหรัฐฯ นำเข้ากะทิจากประเทศอื่นซึ่งเป็นคู่แข่งของไทย ได้แก่ สาธารณรัฐโดมินิกัน อินเดีย อินโดนีเซีย ฟิลิปปินส์ และเวียดนาม ไทยจึงมีความจำเป็นต้องรณรงค์ให้งดเว้นการใช้แรงงานลิงในการเก็บมะพร้าวอย่างจริงจัง โดยเฉพาะอย่างยิ่งสำหรับกะทิที่ส่งออก และควรเร่งดำเนินการมาตรฐานการสนับสนุนต่าง ๆ อย่างเป็นรูปธรรม เช่น การตรวจประเมินรับรองการไม่ใช้แรงงานลิง การใช้เครื่องมือมะพร้าว การปรับปรุงพันธุ์ให้ต้นเตี้ยลง และสนับสนุนการปลูกต้นใหม่เพื่อทดแทน

๔. สถานการณ์ด้านการเกษตรหรือเรื่องอื่นที่เกี่ยวข้องกับด้านการเกษตร ที่สำคัญของสหรัฐฯ

๔.๑ FDA ประกาศรวมหน่วยงานด้านอาหาร องค์การอาหารและยาสหรัฐอเมริกาหรือ FDA (US Food and Drug Administration) อยู่ระหว่างการปรับโครงสร้างหน่วยงานที่เกี่ยวข้องและกำกับดูแลด้านอาหาร โดยจะรวมศูนย์ความปลอดภัยด้านอาหารและโภชนาการประยุกต์ (Center for Food Safety and Applied Nutrition) สำนักงานนโยบายและการตอบสนองด้านอาหาร (Office of Food Policy and Response) และบางส่วนของสำนักงานด้านกฎระเบียบ (Office of Regulatory Affairs) โดยจะใช้ชื่อว่า โปรแกรมด้านอาหารสำหรับมนุษย์ (Human Foods Program) การเปลี่ยนแปลงเริ่มขึ้นจากการเผยแพร่รายงานผลการประเมินโปรแกรมด้านอาหาร เสนอแนะให้จัดตั้งหน่วยงานแยกต่างหากภายใต้กระทรวงสาธารณสุขและบริการประชาชน (Department of Health and Human Services) ซึ่งกำกับดูแลทั้งอาหารและยา โดยแยกหน่วยงานภายใต้ FDA ด้านอาหารและยาออกจากกัน หรือเพิ่มตำแหน่งรองเลขาธิการ ที่มีอำนาจรับผิดชอบกฎระเบียบด้านอาหารของหน่วยงาน ภายใต้โปรแกรมด้านอาหารสำหรับมนุษย์นี้ FDA จะจัดตั้งศูนย์ความเป็นเลิศด้านโภชนาการ (Center of Excellence in Nutrition) เพื่อทำงานร่วมกับภาคอุตสาหกรรมในการนำเสนออาหารที่มีคุณค่าทางโภชนาการให้มากยิ่งขึ้น และจะจัดตั้งสำนักงานการมีส่วนร่วมในระบบบูรณาการด้านความปลอดภัยอาหาร (Office of Integrated Food Safety System Partnerships) เพื่อทำงานร่วมกับพันธมิตรด้านกฎระเบียบระดับมลรัฐและท้องถิ่นด้านความปลอดภัยอาหาร ในขณะที่ศูนย์ยาสัตว์ (Center for Veterinary Medicine) ของ FDA จะยังคงดำเนินการในลักษณะที่เป็นเอกเทศ FDA ยังได้จัดตั้งกลุ่มปฏิบัติการซึ่งมีหน้าที่รับผิดชอบในการกำหนดแผนงาน เพื่อให้การจัดทำโปรแกรมด้านอาหารสำหรับมนุษย์บรรลุผลสัมฤทธิ์

๔.๒ การส่งออกอาหารสัตว์เลี้ยงของสหรัฐฯ ไปจีนเพิ่มขึ้นเกือบ ๒๐๐% หน่วยงานบริการด้านการเกษตรต่างประเทศ (FAS – Foreign Agricultural Service) ของกระทรวงเกษตรสหรัฐฯ (USDA – US Department of Agriculture) รายงานว่า สหรัฐฯ กลายเป็นผู้ส่งออกผลิตภัณฑ์อาหารสัตว์เลี้ยงรายใหญ่ที่สุดไปยังจีน โดยข้อตกลงการค้าเฟสหนึ่งของสหรัฐฯ กับจีน กำหนดให้จีนต้องซื้อสินค้าเกษตรของสหรัฐฯ ซึ่งครอบคลุมอาหารสัตว์เลี้ยง มูลค่ารวมอย่างน้อย ๓๒,๐๐๐ ล้านดอลลาร์สหรัฐฯ ภายในสิ้นปี ๒๕๖๔ (ยังมีผลบังคับใช้) ข้อมูลจากกรมศุลกากรจีน (GACC – China's General Administration of Customs) ระบุว่า มูลค่าการส่งออกอาหารสัตว์เลี้ยงจากสหรัฐฯ ไปยังจีนในช่วงเดือนมกราคมถึงพฤศจิกายน ๒๕๖๕ มีมูลค่ารวมกว่า ๓๐๔ ล้านดอลลาร์สหรัฐฯ เพิ่มขึ้นเกือบร้อยละ ๒๐๐ และมีปริมาณกว่า ๔๔,๐๐๐ ตัน คิดเป็นเกือบร้อยละ ๕๐ ของการนำเข้าทั้งหมดในช่วงเวลา ๑๑ เดือน ปัจจัยอื่น ๆ ที่ส่งเสริมการนำเข้า เช่น ๑) จีนไม่อนุญาตการนำเข้าอาหารสัตว์เลี้ยงจากแคนาดาที่มีส่วนผสมจากสัตว์ปีกเนื่องจากการระบาดของโรคไข้หวัดนก ผู้ผลิตอาหารสัตว์เลี้ยงจึงโอนกำลังการผลิตที่เกี่ยวข้องกับสัตว์ปีกจากแคนาดาไปยังโรงงานที่ตั้งอยู่ในประเทศอื่น ๆ รวมถึงสหรัฐฯ ๒) จำนวนโรงงานผลิตอาหารสัตว์เลี้ยงและวัตถุดิบอาหารสัตว์เลี้ยงที่ขึ้นทะเบียนโดย GACC เพิ่มขึ้นอย่างต่อเนื่องนับตั้งแต่มีข้อตกลงทางการค้า โดยสหรัฐฯ ได้ขึ้นทะเบียนกับ GACC ๘๘ แห่ง ประเทศไทยมี ๓๓ แห่ง เยอรมนีมี ๒๑ แห่ง อิตาลีมี ๑๖ แห่ง สเปนมี ๑๓ แห่ง และแคนาดามี ๙ แห่ง ๓) หลายครัวเรือนมีรายได้หลังหักภาษีเพิ่มขึ้น จึงนิยมซื้อผลิตภัณฑ์อาหารสัตว์เลี้ยงระดับพรีเมียม และจับจ่ายผ่านระบบ E-commerce ที่มียอดขายอาหารสัตว์เลี้ยงออนไลน์สูงถึง ๒๗๓ ล้านดอลลาร์สหรัฐฯ เพิ่มขึ้นร้อยละ ๓๘ เมื่อเทียบกับปีที่แล้ว โดยยอดขายขนมสำหรับแมวอยู่ที่ ๕๑.๗ ล้านดอลลาร์สหรัฐฯ เพิ่มขึ้นร้อยละ ๓๒.๗ และยอดขายขนมสุนัขอยู่ที่ ๑๗.๓ ล้านดอลลาร์สหรัฐฯ เพิ่มขึ้นร้อยละ ๓๑.๔ เมื่อเทียบกับปีที่แล้ว

๔.๓ เจ้าหน้าที่หน่วยงาน USABC เข้าพบและหารือกับ สปช. ดี.ซี. เจ้าหน้าที่จากหน่วยงานสภาธุรกิจสหรัฐอเมริกา – อาเซียน (U.S. – ASEAN Business Council: USABC) นำโดยนาย Hai H. Pham, Senior Director และ นาย Cooper Coviello, Associate ได้เข้าพบและหารือกับ สปช. ดี.ซี. เมื่อวันที่ ๓ กุมภาพันธ์ ๒๕๖๖ ณ สถานเอกอัครราชทูต ประจำกรุงเทพฯ เพื่อแลกเปลี่ยนข้อคิดเห็นและมุมมองนโยบายด้านการเกษตรที่รัฐบาลไทยให้ความสำคัญ รวมถึงแนวทางและโอกาสในการส่งเสริมความร่วมมือและการมีส่วนร่วมของภาคเอกชนในด้านการเกษตรของไทย ทั้งยังรับทราบถึงบทบาทการเป็นสื่อกลางระหว่างภาคเอกชนสหรัฐฯ และรัฐบาลของประเทศในกลุ่มอาเซียน เพื่อช่วยให้แต่ละประเทศได้รับการพัฒนาด้านนวัตกรรม เทคโนโลยี และการลงทุนจากภาคเอกชนของสหรัฐฯ อย่างเหมาะสม เช่น (๑) มาเลเซียประสบปัญหาการขาดแคลนข้าวโพดสำหรับอาหารสัตว์ก่อให้เกิดความไม่มั่นคงทางอาหาร ซึ่งกรณีดังกล่าวได้แนะนำบริษัท Corteva ที่มีความเชี่ยวชาญในการเพาะปลูกข้าวโพดเพื่อช่วยบรรเทาปัญหาได้ (๒) การจัดทำบันทึกความเข้าใจ หรือ MoU (Memorandum of Understanding) ระหว่างภาคเอกชนของสหรัฐฯ และหน่วยงานภาครัฐของเวียดนาม เพื่อส่งเสริมการทำเกษตรยั่งยืน ส่งเสริมความร่วมมือด้านการผลิตอาหาร สนับสนุนการค้าสินค้าเกษตรท้องถิ่น หรือการทำ MoU ระหว่าง USABC กับหน่วยงาน Vietnam Social Security (VSS) ด้านนโยบายประกันสุขภาพ และ (๓) การจัดทำ MoU ระหว่าง USABC กับกระทรวงเกษตรของฟิลิปปินส์ ด้านการสร้างความแข็งแกร่งทางความร่วมมือด้านการเกษตร เป็นต้น โดย MoU ดังกล่าวไม่มีภาระผูกพันทางกฎหมาย แต่เป็นการสร้างกรอบการทำงานเชิงรูปธรรม เน้นการให้ความรู้และการฝึกอบรม

๔.๔ ระเบียบการตรวจสอบย้อนกลับอาหารฉบับใหม่: ข้อควรรู้ (FDA's New Traceability Rule: What You Need to Know) ระเบียบการตรวจสอบย้อนกลับอาหารฉบับสมบูรณ์หรือ Food Traceability Final Rule (Requirements for Additional Traceability Records for Certain Foods) เป็นส่วนหนึ่งของกฎหมาย Food Safety Modernization Act (FSMA) เพื่อใช้เป็นเครื่องมือในการแก้ไขปัญหาการแพร่ระบาด การเรียกคืนสินค้า และวิกฤตด้านสาธารณสุขให้เป็นไปอย่างรวดเร็ว โดยกำหนดให้ผู้ประกอบการจัดทำรหัสสินค้าเพื่อตรวจสอบย้อนกลับ (Traceability Lot Code - LTC) แผนการตรวจสอบย้อนกลับ (Traceability Plan) บันทึกขั้นตอนสำคัญเพื่อติดตาม (Critical Tracking Events - CTE) และเก็บรักษาบันทึกข้อมูลตามที่กำหนด ระเบียบดังกล่าวมีผลทางกฎหมายในวันที่ ๒๐ มกราคม ๒๕๖๖ และจะเริ่มบังคับใช้วันที่ ๒๐ มกราคม ๒๕๖๙ การประชุมดังกล่าวช่วยเน้นย้ำความสำคัญของการปฏิบัติตามระเบียบ

การตรวจสอบย้อนกลับอาหารฉบับสมบูรณ์ของ FDA ซึ่งจะเริ่มบังคับใช้ในอีก ๓ ปีข้างหน้า โดย FDA และบริษัทที่ปรึกษาต่างประเทศสัมพันธ์และให้ความรู้แก่ภาคเอกชนที่อยู่ในห่วงโซ่อุปทานสังเกตการณ์วัตถุอันตรายของสินค้าของตนว่า อยู่ในบัญชีรายชื่ออาหารเพื่อตรวจสอบย้อนกลับ หรือ FTL (Food Traceability List) หรือไม่ เพื่อปรับเปลี่ยนหรือจัดทำแผนการตรวจสอบย้อนกลับให้สอดคล้องกับระเบียบของ FDA ในช่วงระยะเวลาการเปลี่ยนผ่านของระเบียบ ซึ่งมีรายละเอียดที่ซับซ้อนและควรแก่การศึกษาหรือสอบถาม FDA ถึงข้อสงสัยต่าง ๆ (หากมี)

๔.๕ สหรัฐฯ ห้ามนำเข้าสัตว์น้ำจากนิวซีแลนด์ ๙ สายพันธุ์ เนื่องจากไม่ปฏิบัติตามกฎหมาย MMPA หน่วยงาน National Oceanic and Atmospheric Administration (NOAA) ได้ประกาศขยายเวลาการประเมินความเท่าเทียมการปฏิบัติตามกฎหมาย Marine Mammal Protection Act (MMPA) หรือ Comparability Finding ของประเทศคู่ค้าออกไปจนถึงวันที่ ๓๑ ธันวาคม พ.ศ. ๒๕๖๖ (ค.ศ. ๒๐๒๓) เนื่องจากจำเป็นต้องใช้เวลาเพิ่มเติมในการประเมินการทำประมงเชิงพาณิชย์ในทะเลของประเทศคู่ค้าว่ามีมาตรการด้านการอนุรักษ์ หรือป้องกันไม่ให้เกิดการทำอันตรายหรือคร่าชีวิตสัตว์ทะเลเลี้ยงลูกด้วยนมที่เท่าเทียมกับของสหรัฐฯ ตามกฎหมาย MMPA หรือไม่ หากพบว่าการทำประมงใดไม่เท่าเทียมกับกฎหมายของสหรัฐฯ สินค้าประมงเหล่านั้นจะถูกห้ามนำเข้า ทั้งนี้ มีประเทศที่ถูกห้ามนำเข้าสินค้าประมงมายังสหรัฐฯ เนื่องจากไม่เป็นไปตามกฎหมาย MMPA มาแล้ว โดยเมื่อเดือนธันวาคม ๒๕๖๕ นิวซีแลนด์ถูกศาลด้านการค้าระหว่างประเทศของสหรัฐฯ (US Court of International Trade) ตัดสินให้สหรัฐฯ ระงับการนำเข้าสัตว์น้ำจากนิวซีแลนด์ จำนวน ๙ สายพันธุ์ ได้แก่ Snapper, Terakihi, Spotted dogfish, Trevally, Warehou, Hoki, Barracouta, Mullet และ Gurnard ซึ่งจับจากบริเวณชายฝั่งตะวันตกของเกาะเหนือ โดยใช้เครื่องมือประมงสำหรับจับปลาเบญจพันธุ์ ได้แก่ โป๊ะและอวนลาก (Multi-species set-net and trawl fisheries) โดยที่ก่อนหน้านี้ NOAA ประเมินว่า นิวซีแลนด์มีมาตรการหรือ Comparability Finding ที่เท่าเทียม แต่ศาลกลับมีความเห็นแย้งต่อผลการประเมินของ NOAA และนำมาซึ่งการระงับการนำเข้าในที่สุด

๕. การคาดการณ์สถานการณ์การค้าสินค้าเกษตร

๕.๑ ผลการสำรวจสินค้าผลไม้เขตร้อนและข้าวในเขต DMV ประจำปีเดือนกุมภาพันธ์ ๒๕๖๖ จากการสำรวจผลไม้เขตร้อนและข้าวในเขต DMV (Washington DC - Maryland - Virginia) พบว่ามีผลไม้จากประเทศไทยเพียงสองชนิด ได้แก่ ทูเรียนแช่เย็น จำหน่ายในราคา ๑๕.๙๙ เหรียญสหรัฐฯ ต่อปอนด์ และ ทูเรียนแช่เยือกแข็งจำหน่ายในราคา ๕.๙๙ เหรียญสหรัฐฯ และมะพร้าวอ่อน จำหน่ายในราคา ๑.๙๘ เหรียญสหรัฐฯ ต่อผล ผลไม้เขตร้อนอื่นๆ ที่พบ ได้แก่ ทูเรียนมูซานคิงแช่เยือกแข็ง (มาเลเซีย) ลำไย มะม่วงเขียว แก้วมังกรเนื้อแดง (เวียดนาม) มะม่วง (เปรู บราซิล และเม็กซิโก) สัมโอ (จีน เวียดนาม และสหรัฐฯ) และลิ้นจี่ (แอฟริกาใต้) และสินค้าข้าวที่พบส่วนใหญ่นำเข้าจากประเทศไทย

๕.๒ อินเดียจะส่งออกมะม่วงมาสหรัฐฯ มากขึ้นในปี ๒๕๖๖ อินเดียมีการเพิ่มจำนวนโรงฉายรังสีภายในภูมิภาคต่าง ๆ ภายในประเทศ จึงคาดว่าจะส่งมะม่วงพันธุ์ต่าง ๆ ของตน เช่น Kesar, Alphonso และ Banganaappale ไปยังสหรัฐฯ ได้เพิ่มมากขึ้นในฤดูกาลปี ๒๕๖๖ ระหว่างเดือนเมษายน - กรกฎาคม เมื่อปี ๒๕๖๕ อินเดียส่งออกมะม่วงฉายรังสีมายังสหรัฐฯ ปริมาณ ๑ พันตัน และจำหน่ายในราคากิโลกรัมละ ๙ เหรียญสหรัฐฯ (ราว ๓๐๐ บาท) โดยในปี ๒๕๖๓ - ๒๕๖๔ อินเดียต้องระงับการดำเนินโครงการ Preclearance เนื่องจากปัญหาการระบาดของโควิด-๑๙ จึงไม่มีเจ้าหน้าที่ Inspector จาก APHIS-USDA (Animal and Plant Health Inspection Service - US Department of Agriculture) ไปประจำในประเทศ แต่ได้เริ่มกลับมาดำเนินการอีกครั้งในปี ๒๕๖๕ อินเดียเป็นประเทศผู้ผลิตมะม่วงรายใหญ่ที่สุดของโลก รองลงไปได้แก่ จีน อินเดียตั้งเป้าส่งออกมะม่วงไปยัง ๕๐ ประเทศทั่วโลก โดยได้มีการจดทะเบียนสิ่งบ่งชี้ทางภูมิศาสตร์ (Geographical Indication - GI) สำหรับพันธุ์มะม่วงของตนด้วย ตลาดผลไม้เขตร้อนในสหรัฐฯ เป็นไปอย่างคึกคัก แม้ผลไม้จะมีราคาสูง แต่ได้รับความนิยมมากและผู้บริโภคในสหรัฐฯ มีความคุ้นเคยกับผลไม้เขตร้อนเพิ่มมากขึ้นเป็นลำดับ ไทยไม่ควรเร่งด่วนการจัดทำโครงการ Preclearance สำหรับผลไม้ฉายรังสีในปี ๒๕๖๖ นี้ อีก เพราะอาจสูญเสียตลาดไปโดยถาวร เนื่องจากไม่ได้ดำเนินการระหว่างปี ๒๕๖๓ - ๒๕๖๕ ในขณะที่ประเทศคู่แข่งอย่างเวียดนามดำเนินโครงการอย่างต่อเนื่อง

๕.๓ ภาพรวมสถานการณ์การส่งออกสินค้าเกษตรและอาหารไทยสู่สหรัฐฯ ไนโตรมาส ๔/๒๕๖๕ การส่งออกสินค้าเกษตรและอาหารไทยสู่สหรัฐฯ หดตัวลงร้อยละ ๑๓.๓๖YoY เนื่องจากความกังวลในเศรษฐกิจสหรัฐฯ ที่ชะลอตัว โดยสินค้าสำคัญที่หดตัวได้แก่ ยางพารา กุ้งดิบและกุ้งแปรรูปแช่เย็น แช่แข็ง ข้าว ผลไม้และลูกนัต และสินค้าประมงอื่นๆ ขณะที่ ปลาทูน่าบรรจุกระป๋อง ถั่วลิสงตัดดอก และอาหารสัตว์เลี้ยง ยังคงขยายตัวต่อเนื่อง อย่างไรก็ตาม จากรายงานของ S&P Global^๑ ดัชนีธุรกิจภาคต่างๆ ได้แก่ ดัชนีภาคบริการสหรัฐฯ ปรับตัวสูงขึ้นจาก ๔๖.๘ ในเดือนก่อนไปเป็น ๕๐.๕ ดัชนีภาคอุตสาหกรรมสหรัฐฯ สูงขึ้นจากเดือนก่อนอยู่ที่ ๔๖.๙ เป็น ๔๗.๘ ซึ่งแม้จะยังหดตัวอยู่แต่ก็ชี้ว่ากำลังมีการขยายตัวขึ้น รวมถึงยอดการสั่งซื้อสินค้าใหม่ซึ่งเป็นสัญญาณของยอดขายปลีกในอนาคตที่ปรับตัวดีขึ้น ขณะเดียวกัน ยังมีปัจจัยที่ต้องติดตามอย่างใกล้ชิด ได้แก่ ความเสี่ยงจากภาวะเศรษฐกิจโลกที่ชะลอตัวส่งผลกระทบต่อกำลังซื้อของผู้บริโภค ต้นทุนดอกเบี้ยและต้นทุนค่าจ้างแรงงานที่ปรับตัวเพิ่มขึ้น ซึ่งอาจกลายเป็นปัจจัยหลักที่ผลักดันภาวะเงินเฟ้อให้เพิ่มสูงขึ้นแทนปัญหาห่วงโซ่อุปทานที่คลายตัวลง ดังนั้น จึงคาดการณ์ได้ว่า การจับจ่ายใช้สอยของชาวอเมริกันจะเน้นการซื้อสินค้าที่จำเป็นมากขึ้น เช่น ข้าว และสินค้าอาหาร ในขณะที่สินค้าฟุ่มเฟือยจะยังคงได้รับผลกระทบ เช่น สินค้าประมง และผลไม้สดที่จะมีการแข่งขันด้านราคาที่สูงขึ้น

^๑ <https://www.morningstar.com/news/marketwatch/20230221203/us-economy-perks-up-as-inflation-eases-and-recession-worries-dim-sp-global>

๖. อื่น ๆ

๖.๑ วิจัยชี้ ๒ ใน ๓ ของผู้บริโภคเห็นว่า ความโปร่งใสมีความสำคัญมากถึงมากที่สุด บริษัท Merck Animal Health ผู้ให้บริการด้านสุขภาพสัตว์ จัดทำการวิจัยเรื่องความโปร่งใสกับผู้บริโภค พบว่าผู้บริโภคสองในสามเห็นว่า ความโปร่งใสในผลิตภัณฑ์โปรตีนจากสัตว์มีความสำคัญมากถึงมากที่สุด จากการสำรวจความคิดเห็นของผู้บริโภคกว่า ๑,๐๐๐ ราย ในสหรัฐฯ พบว่า ร้อยละ ๘๖ ของผู้บริโภคที่เห็นว่า ความโปร่งใสในห่วงโซ่อุปทานมีความสำคัญ และจัดอันดับความสามารถในการตรวจสอบย้อนกลับว่า มีความสำคัญอย่างมากหรือมากที่สุด โดยร้อยละ ๔๐ ของผู้บริโภคเหล่านั้นต้องการทราบว่า ผลิตภัณฑ์ปศุสัตว์เหล่านั้นมาจากไหน โดยมากกว่าร้อยละ ๕๐ ยินดีที่จะจ่ายเงินเพิ่มขึ้นร้อยละ ๕ สำหรับผลิตภัณฑ์ที่มีการปิดฉลากรับรองความโปร่งใส (Transparency Label Claims) ทั้งนี้ จากผลการสำรวจแสดงให้เห็นว่า ผู้บริโภคต้องการข้อมูลเพิ่มเติมมากขึ้นสำหรับการตัดสินใจอย่างรอบด้านเกี่ยวกับอาหารที่ตนซื้อ แพลตฟอร์ม DNA TRACEBACK ของบริษัท Merck Animal Health เป็นตัวอย่างหนึ่งของแนวทางในการตรวจสอบย้อนกลับโปรตีนจากสัตว์ สามารถตรวจสอบย้อนกลับตลอดห่วงโซ่อุปทานทั้งเนื้อสัตว์และอาหารทะเล ตั้งแต่ฟาร์มถึงโต๊ะอาหารได้อย่างแม่นยำ ซึ่งเป็นการสร้างความไว้วางใจในฉลากอาหาร เทคโนโลยีดังกล่าวใช้ประโยชน์จาก “บาร์โค้ดจากธรรมชาติ” หรือ DNA ในการกำหนดหมายเลขบาร์โค้ดที่ไม่ซ้ำกันให้กับสัตว์แต่ละตัว ณ โรงเชือด ทำให้สามารถตรวจสอบย้อนกลับได้ทั้งห่วงโซ่อุปทาน

๖.๒ การศึกษาชี้การติดป้ายแสดงความยั่งยืนส่งผลต่อการบริโภคเนื้อแดง จากการศึกษาล่าสุดซึ่งตีพิมพ์ในวารสารสมาคมการแพทย์อเมริกัน (Journal of the American Medical Association: JAMA) พบว่า ผู้บริโภคมีแนวโน้มที่จะหลีกเลี่ยงเนื้อแดงมากขึ้นเมื่อมีการติดป้ายแสดงผลกระทบต่อสภาพภูมิอากาศ การศึกษาดังกล่าวได้สำรวจผู้บริโภคจำนวน ๕,๐๔๙ รายในสหรัฐฯ ได้รับการนำเสนอเมนูอาหารจานด่วนจำนวน ๑๔ รายการ ได้แก่ อาหารจากเนื้อแดง ไข่ ผลิตภัณฑ์อาหารจากพืช และสลัด ผู้เข้าร่วมสามารถเลือกอาหารได้หนึ่งรายการ โดยจะจัดทำเมนูออกเป็น ๓ รูปแบบ ดังนี้ แบบที่ ๑ ระบุ QR code สำหรับทุกรายการอาหาร (กลุ่มควบคุม) แบบที่ ๒ ติดป้ายสีเขียว สำหรับอาหารจำพวกไก่ ปลา หรือมังสวิรัต แสดงถึงการส่งผลกระทบต่อสภาพภูมิอากาศ (ป้ายเชิงบวก) และแบบที่ ๓ ติดป้ายสีแดงสำหรับอาหารจำพวกเนื้อแดง แสดงถึงการส่งผลกระทบต่อสภาพภูมิอากาศ (ป้ายเชิงลบ) ผลการศึกษาแสดงให้เห็นว่า เกือบร้อยละ ๒๕ ของผู้บริโภคที่ได้รับเมนูที่ติดป้ายการส่งผลกระทบต่อสภาพภูมิอากาศ มีแนวโน้มที่จะเลือกรายการอาหารที่ยั่งยืนมากกว่ากลุ่มควบคุม และผู้บริโภคที่ได้รับเมนูที่ติดป้ายแสดงผลกระทบต่อสภาพภูมิอากาศต่ำ มีแนวโน้มที่จะเลือกรายการอาหารที่ยั่งยืนเพิ่มขึ้นร้อยละ ๑๐ เทียบกับการได้รับเมนูที่ระบุ QR code ผลการศึกษานี้ชี้ให้เห็นว่า การใช้เมนูที่ติดป้ายเกี่ยวกับผลกระทบต่อสภาพภูมิอากาศอาจเป็นกลยุทธ์ที่มีประสิทธิภาพในการส่งเสริมการเลือกอาหารในร้านอาหารที่ยั่งยืนมากขึ้น และการติดป้ายเชิงลบอาจมีประสิทธิภาพมากที่สุด อย่างไรก็ตาม การติดป้ายอาหารแบบสมัครใจที่กลุ่มอุตสาหกรรมนำมาใช้ส่วนใหญ่เป็นป้ายเชิงบวก ที่ระบุถึงการปล่อยก๊าซเรือนกระจกต่ำหรือเป็นสินค้าที่ผลิตแบบยั่งยืน และแม้ว่าจากการศึกษาจะชี้ให้เห็นว่า การติดป้ายเชิงลบอาจมีประสิทธิภาพมากกว่าป้ายเชิงบวก แต่ไม่น่าจะเป็นไปได้ที่อุตสาหกรรมจะสมัครใจในการติดป้ายเชิงลบ ยกเว้นเป็นการปฏิบัติตามกฎหมายหรือข้อบังคับ

๖.๓ การค้นพบครั้งสำคัญของมหาวิทยาลัยมินนิโซตาเกี่ยวกับไวรัส AFS มหาวิทยาลัยมินนิโซตาเป็นหนึ่งในไม่กี่องค์กรที่ได้รับอนุญาตให้ศึกษาวิจัยไวรัสโรคหิวาต์แอฟริกาในสุกร (African Swine Fever - ASF) นักวิจัยของมหาวิทยาลัยได้ค้นพบครั้งสำคัญในความพยายามเพื่อพัฒนากลยุทธ์การลดผลกระทบที่มีประสิทธิภาพเพื่อควบคุม ASF และป้องกันไม่ให้ไวรัสเข้าสู่ทวีปอเมริกาเหนือ คณะนักวิจัยนำโดยศาสตราจารย์ Gerald Shurson จาก College of Food Agricultural and Natural Resource Sciences และรองศาสตราจารย์ Declan Schroeder จาก College of Veterinary Medicine ได้ศึกษาเชื้อไวรัส ASF และได้พัฒนาไวรัสตัวแทน *Emiliania huxleyi virus* (EhV) ซึ่งมีโครงสร้างและความทนทานคล้ายกับไวรัส ASF โดย EhV มีความปลอดภัยสำหรับการศึกษาวิจัยในภาคสนาม ซึ่งจะช่วยให้เข้าใจการแพร่ระบาดในสภาวะจริง การศึกษาโดยใช้ไวรัส EhV ช่วยให้ นักวิจัยสามารถกำหนดวิธีการด้านความปลอดภัยทางชีวภาพ เพื่อให้สุกรและแหล่งอาหารสัตว์มีความปลอดภัยมากยิ่งขึ้น

๖.๔ USDA มอบ ๑๐ ล้านดอลลาร์ให้มหาวิทยาลัย Purdue จัดทำโครงการวิจัยฟาร์มปลานิล มหาวิทยาลัย Purdue University รัฐอินเดียนา ได้รับงบประมาณจำนวน ๑๐ ล้านดอลลาร์สหรัฐฯ (ประมาณ ๓๔๐ ล้านบาท) จากกระทรวงเกษตรสหรัฐอเมริกา (USDA) เพื่อพัฒนาโครงการเพาะเลี้ยงฟาร์มปลานิลในร่ม โดยปราศจากของเสีย (Zero - waste) และใช้ระบบ Aquaponics System มีระยะเวลาโครงการ ๕ ปี โดยจัดทำโครงการนำร่องแบบบูรณาการ เพื่อเพาะเลี้ยงปลานิลและผักกาดหอม พร้อมทั้งเปลี่ยนของเสียจากปลาให้เป็นก๊าซชีวภาพและผลิตภัณฑ์ชีวภาพมูลค่าสูง งบประมาณที่ได้รับจะครอบคลุมการให้ความรู้และส่งเสริมการบริโภคปลานิลและสัตว์น้ำอื่น ๆ ให้กับชาวอเมริกันที่อาศัยอยู่ในบริเวณตอนกลางของประเทศ ให้ความรู้โดยเน้นคุณประโยชน์ของอาหารจากสัตว์น้ำ เพื่อให้เกิดการปรับเปลี่ยนรูปแบบการบริโภคอาหารและส่งผลให้มีสุขภาพดีขึ้น