



บันทึกข้อความ

ส่วนราชการ ฝ่ายเกษตร ประจำสถานกงสุลใหญ่ ณ นครกว่างโจว โทร. +๘๖ ๒๐ ๘๙๖๖๐๖๕๖

ที่ กษ ๐๒๑๑.๘/๓๐ วันที่ ๘ กุมภาพันธ์ ๒๕๖๖

เรื่อง รายงานสถานการณ์สินค้าเกษตรและการดำเนินงานที่สำคัญ ประจำเดือนมกราคม ๒๕๖๖

เรียน ปลัดกระทรวงเกษตรและสหกรณ์ ผ่าน ผู้อำนวยการสำนักงานการเกษตรต่างประเทศ

ตามที่สำนักงานการเกษตรต่างประเทศ ได้มีหนังสือด่วนที่สุด ที่ กษ ๐๒๐๔.๒/๑๑๗๑ ลงวันที่ ๒๐ พฤษภาคม ๒๕๖๑ เรื่อง รายงานสถานการณ์สินค้าเกษตรและการดำเนินงานที่สำคัญ นั้น

ในการนี้ ฝ่ายเกษตร ประจำสถานกงสุลใหญ่ ณ นครกว่างโจว ขอนำส่งรายงานสถานการณ์สินค้าเกษตรและการดำเนินงานที่สำคัญ ประจำเดือนมกราคม ๒๕๖๖ รายละเอียดตามเอกสารที่แนบมาพร้อมนี้

จึงเรียนมาเพื่อโปรดทราบ

ป/ค/กษ

(นายปรัตถกร แทนมณี)

กงสุล (ฝ่ายเกษตร)

ประจำสถานกงสุลใหญ่ ณ นครกว่างโจว

สำเนาเรียน

- อธิบดีกรมวิชาการเกษตร
- อธิบดีกรมส่งเสริมการเกษตร
- อธิบดีกรมปศุสัตว์
- อธิบดีกรมประมง
- เลขาธิการสำนักงานเศรษฐกิจการเกษตร
- เลขาธิการสำนักงานมาตรฐานสินค้าเกษตรและอาหารแห่งชาติ
- อัครราชทูตที่ปรึกษา (ฝ่ายเกษตร) ประจำกรุงปักกิ่ง
- กงสุล (ฝ่ายเกษตร) ประจำสถานกงสุลใหญ่ ณ นครเซี่ยงไฮ้



รายงานสถานการณ์การค้าสินค้าเกษตร (Situation Report)

ประจำเดือนมกราคม 2566

1. มูลค่าการค้าสินค้าเกษตรระหว่างไทยกับจีน (สถิติการนำเข้าสินค้าเกษตรที่สำคัญจากไทยของจีน)

รายการ	เดือนธันวาคม 2565				เดือนมกราคม-ธันวาคม 2565			
	มูลค่านำเข้า (ล้าน USD)	%Δ Y/Y	ปริมาณนำเข้า (ตัน)	%Δ Y/Y	มูลค่านำเข้า (ล้าน USD)	%Δ Y/Y	ปริมาณนำเข้า (ตัน)	%Δ Y/Y
น้ำยาง (HS 4001.1000)	38.05	-22.16	36,230	-6.98	567.69	6.29	451,727	13.58
ยางแผ่นรมควัน (HS 4001.2100)	22.27	-39.85	14,354	-25.05	200.54	-24.71	106,437	-15.95
ยาง TSNR (HS 4001.2200)	69.69	-43.81	49,834	-29.00	962.53	-19.22	572,778	-17.37
ยางผสม (HS 4002.8000)	250.01	123.31	171,335	164.94	2,640.99	34.79	1,564,244	33.20
ทุเรียน (HS 0810.6000)	248.54	241.69	49,458	300.02	3,843.99	-6.68	783,581	-2.93
มังคุด (HS 0804.5030)	2.31	113.85	555	105.65	545.51	-21.68	183,083	-19.62
ลำไย (HS 0810.9030)	76.37	-36.27	60,540	-26.28	530.87	-24.69	380,434	-18.71
มะพร้าว (HS 0801.1200) In the inner shell (endocarp)	26.60	-9.89	44,571	11.36	416.59	46.64	522,589	56.59
มันสำปะหลังแห้ง (HS 0714.1020)	95.06	16.34	352,790	20.18	1,850.74	37.04	6,493,353	33.39
ข้าวสาร (HS 1006.3020)	76.10	44.56	116,619	35.63	321.07	24.21	544,072	28.12
กุ้งและปู (HS 0306)	31.77	19.85	2,910	12.08	337.97	11.75	30,195	5.34

2. สถานการณ์การค้าสินค้าเกษตรที่สำคัญและแนวโน้ม (ข้อมูลจากเว็บไซต์ศุลกากรแห่งชาติจีน)

• สถานการณ์การนำเข้าส่งออกสินค้าเกษตรเดือนมกราคม-ธันวาคมของจีน ปี 2565 มีมูลค่าการนำเข้าส่งออกรวม 334,319 ล้านดอลลาร์สหรัฐ โดยมีการส่งออกสินค้าเกษตร มูลค่า 98,262 ล้านดอลลาร์สหรัฐ เพิ่มขึ้นร้อยละ 16.5 เมื่อเทียบกับช่วงเวลาเดียวกันของปีก่อนหน้า และมีการนำเข้าสินค้าเกษตร มูลค่า 236,057 ล้านดอลลาร์สหรัฐ เพิ่มขึ้นร้อยละ 7.4 โดยจีนเสียดุลการค้ามูลค่า 137,795 ล้านดอลลาร์สหรัฐ

รายการ	เดือนธันวาคม 2565				เดือนมกราคม-ธันวาคม 2565			
	มูลค่านำเข้า (ล้าน USD)	%Δ Y/Y	มูลค่าส่งออก (ล้าน USD)	%Δ Y/Y	มูลค่านำเข้า (ล้าน USD)	%Δ Y/Y	มูลค่าส่งออก (ล้าน USD)	%Δ Y/Y
ัญพืชและพืชอาหาร	8,282.93	18.4	179.66	-0.6	82,645.95	10.5	1,865.96	5.8
น้ำมันพืชบริโภค	1,112.19	5.3	n/a	n/a	8,975.49	-17.8	n/a	n/a
ผักและเห็ดบริโภค	n/a	n/a	1,158.74	-6.7	n/a	n/a	12,400.15	0.9
ผลไม้สด/แห้ง และนัต	1,451.14	18.7	696.30	5.9	15,647.85	2.6	5,261.04	-13.7
เนื้อสัตว์และเครื่องใน	2,848.08	13.5	186.36	-3.0	31,737.10	-1.3	1,949.32	8.9
สินค้าสัตว์น้ำ	1,899.24	11.8	2,023.49	-7.9	19,836.03	35.8	22,586.91	4.6
ฝ้าย	487.30	56.8	n/a	n/a	5,246.54	27.6	n/a	n/a
น้ำตาลบริโภค	255.18	31.7	n/a	n/a	2,564.28	12.3	n/a	n/a

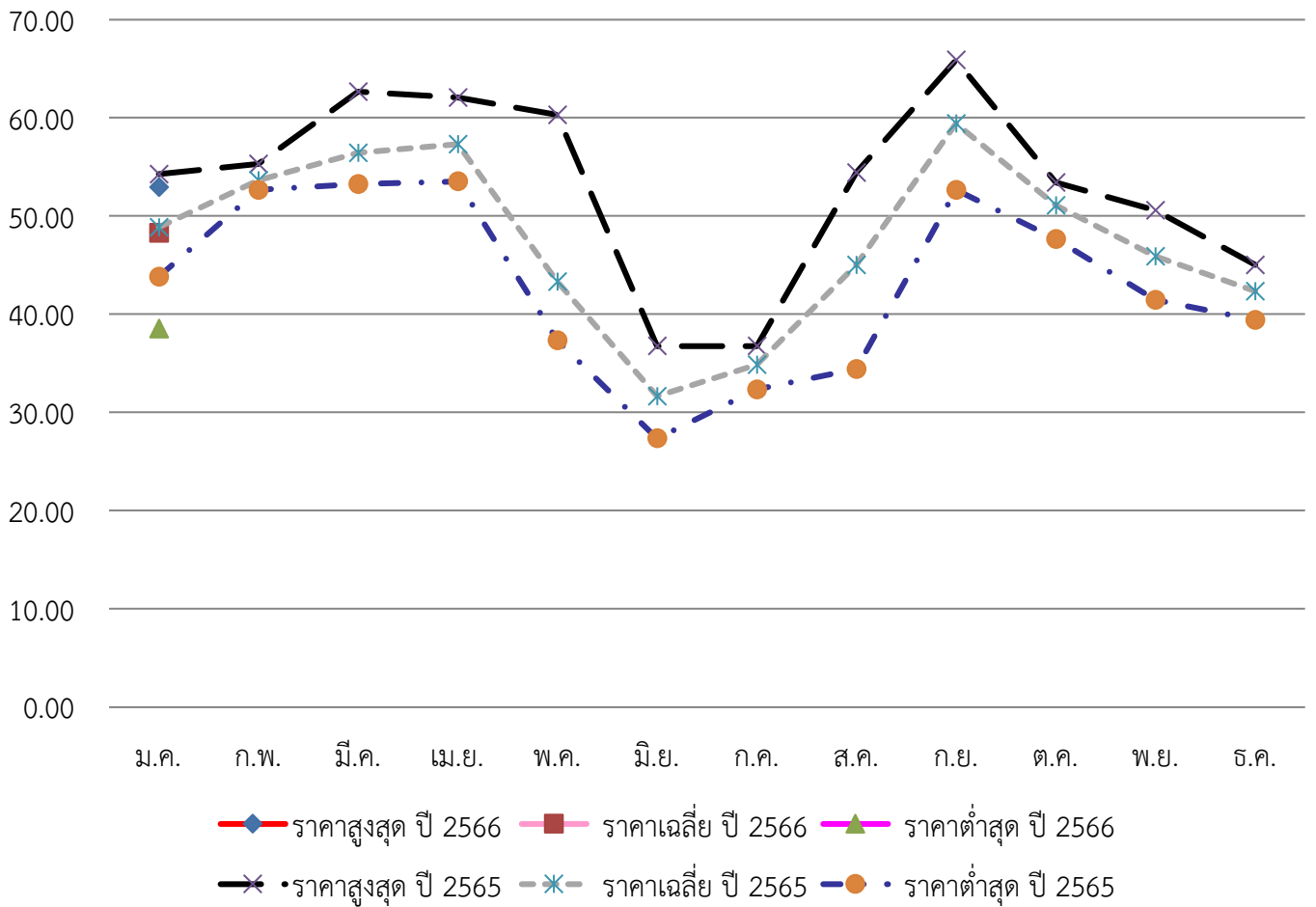
• เดือนธันวาคม 2565 จีนมีการนำเข้ายางพาราธรรมชาติ (HS 4001) 276,025 ตัน เมื่อเทียบกับเดือนธันวาคมของปี 2564 เพิ่มขึ้นร้อยละ 2.21 มูลค่านำเข้า 352.67 ล้านดอลลาร์สหรัฐ ลดลงร้อยละ 20.45 โดยมีการนำเข้าตั้งแต่เดือนมกราคม-ธันวาคม 2565 รวม 2,635,828 ตัน เมื่อเทียบกับช่วงเวลาเดียวกันของปีก่อนหน้า เพิ่มขึ้นร้อยละ 10.51 มูลค่านำเข้า 4,027.55 ล้านดอลลาร์สหรัฐ เพิ่มขึ้นร้อยละ 4.35

• เดือนธันวาคม 2565 จีนมีการนำเข้ายางสังเคราะห์ (HS 4002) 485,591 ตัน เมื่อเทียบกับเดือนธันวาคมของปี 2564 เพิ่มขึ้นร้อยละ 33.59 มูลค่านำเข้า 778.88 ล้านดอลลาร์สหรัฐ เพิ่มขึ้นร้อยละ 7.04 โดยมีการนำเข้าตั้งแต่เดือนมกราคม-ธันวาคมของปี 2565 รวม 4,725,958 ตัน เมื่อเทียบกับช่วงเวลาเดียวกันของปีก่อนหน้า เพิ่มขึ้นร้อยละ 7.78 มูลค่านำเข้า 8,932.45 ล้านดอลลาร์สหรัฐ เมื่อเทียบกับช่วงเวลาเดียวกันของปีก่อนหน้า เพิ่มขึ้นร้อยละ 7.98

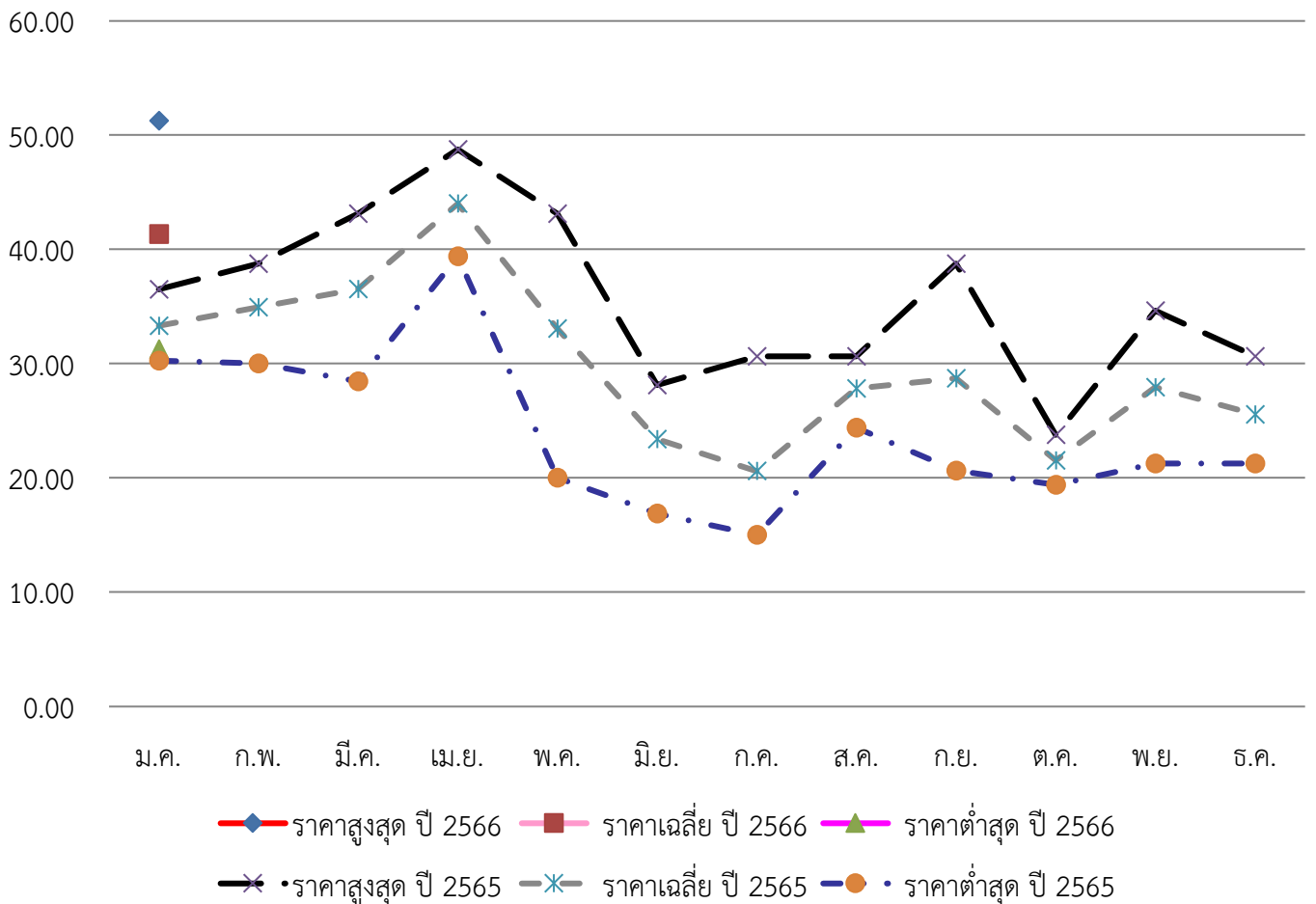
• ราคาทุเรียน มังคุด และลำไยไทยที่ตลาดค้าส่งผักและผลไม้เจียงหนานนครกว่างโจว เดือนมกราคม 2566

ชนิดผลไม้	ราคาเฉลี่ย ม.ค. 66 (หยวน/กก.)	ราคาเฉลี่ย ม.ค. 65 (หยวน/กก.)	%Δ Y/Y
ทุเรียน	48.27	48.85	-1.18
มังคุด (เกรด 1)	41.34	33.30	24.12
ลำไย (เกรด 1)	18.45	13.71	34.56

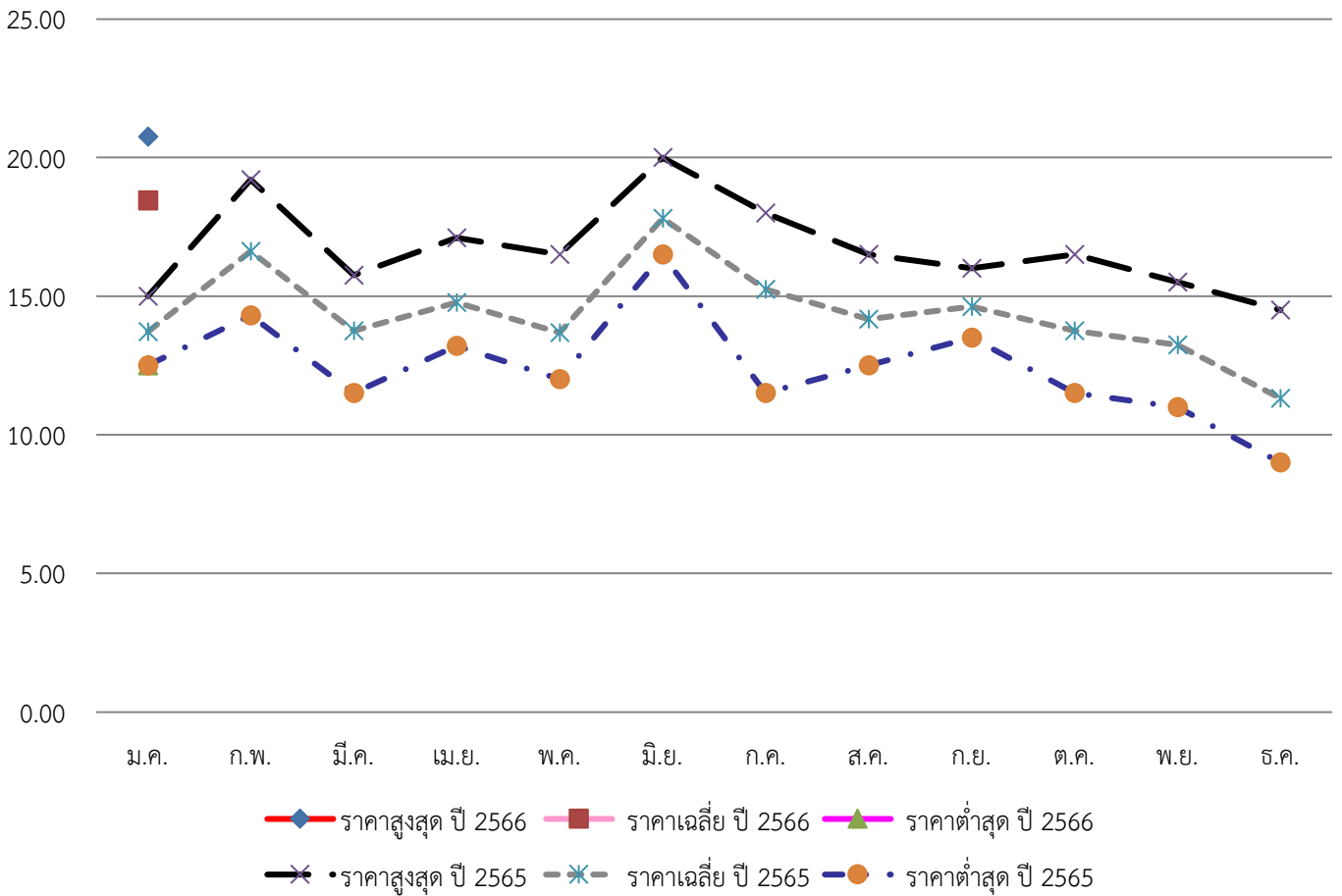
กราฟแสดงราคาขายส่งทุเรียนรายเดือนของปี 2565-2566 (หยวน/กก.)



กราฟแสดงราคาขายส่งมังคุด (เกรด 1) รายเดือนของปี 2565-2566 (หยวน/กก.)



กราฟแสดงราคาขายส่งลำไย (เกรด 1) รายเดือนของปี 2565-2566 (หยวน/กก.)



● ราคาค้าส่งสินค้าสัตว์น้ำที่สำคัญเมืองเชียงใหม่เดือนมกราคม 2566 (ข้อมูลจากกรมพัฒนาและส่งเสริมสินค้าเมืองเชียงใหม่)

รายการ	ขนาด	ราคา (หยวนต่อ กก.)				หมายเหตุ
		วันที่ 3	วันที่ 10	วันที่ 17	วันที่ 31	
กุ้งขาวแวนนาไม (Litopenaeus Vannamei)	60 - 100 ตัว/กก.	62	76	76	76	มีชีวิต (เพาะเลี้ยง)
กุ้งขาวญี่ปุ่น/กุ้งลายเสือ (Penaeus japonicus)	50 - 70 ตัว/กก.	220	210	360	210	มีชีวิต (เพาะเลี้ยง)
ปูทะเล (ปูไข่) (Scylla serrata)	-	270	290	300	290	มีชีวิต (เพาะเลี้ยง)
ปูทะเล (ปูเนื้อ) (Scylla serrata)	-	210	280	280	280	มีชีวิต (เพาะเลี้ยง)
หมึกกระดอง (cuttlefish)	นน. 250 - 500 ก./ตัว	50	48	70	50	แช่เย็น
หมึกกล้วย (squid)	นน. ตั้งแต่ 500 ก./ตัว	38	50	86	50	แช่เย็น
ปลานิล (tilapia)	นน. 250 - 500 ก./ตัว	14	14	15	14	มีชีวิต (เพาะเลี้ยง)

3. ประเด็นปัญหา อุปสรรค และปัจจัยที่ส่งผลกระทบต่อการค้าสินค้าเกษตรของไทย รวมถึงแนวทางการแก้ไขปัญหา

ทุเรียนเป็นผลไม้ที่ตลาดจีนมีความต้องการสูง ในขณะที่ประเทศผู้ผลิตทุเรียนต่าง ๆ ในอาเซียนเข้ามาแย่งส่วนแบ่งทางการตลาดเพิ่มขึ้น โดยเฉพาะทุเรียนสดที่จีนอนุญาตให้นำเข้าได้จากไทย เวียดนาม และฟิลิปปินส์ (ฟิลิปปินส์อยู่ระหว่างการขอขึ้นทะเบียนสวนและโรงคัดบรรจุกับทางศุลกากรแห่งชาติจีน) เกษตรกร ลี้ และผู้ส่งออก จึงควรให้ความสำคัญกับการควบคุมคุณภาพและมาตรฐานทุเรียนอย่างเข้มงวด โดยเฉพาะปัญหาทุเรียนอ่อน รวมถึงการพัฒนาแบรนด์ของตนเองเพื่อสร้างความแตกต่างกับคู่แข่งและสร้างการรับรู้เกี่ยวกับแบรนด์ต่อผู้บริโภคไปพร้อมกัน

4. สถานการณ์ด้านการเกษตรที่สำคัญของประเทศที่รับผิดชอบ

● ตั้งแต่เดือนมกราคม - พฤศจิกายน 2565 รถบรรทุกที่เข้าออกประเทศจีน ผ่านด่านโหย่วอี้กวน มีจำนวนกว่า 171,600 คัน โดยมีปริมาณสินค้านำเข้าและส่งออก 2,730,800 ตัน คิดเป็นมูลค่าการนำเข้าและส่งออก 170,551 ล้านหยวน เมืองระดับอำเภอผิงเสียงเป็นสะพานเชื่อมต่อที่สำคัญของเขตปกครองตนเองกว่างซีจ้วงเพื่อเปิดโอกาสในการส่งเสริมความร่วมมือกับอาเซียน โดยเมืองผิงเสียงใช้ประโยชน์จากข้อได้เปรียบในทำเลที่ตั้งที่มีลักษณะเฉพาะในการผลักดันการรวมตัวของกลุ่ม RCEP และการสร้างช่องทางระหว่างประเทศเพื่อเชื่อมต่อระหว่างจีนกับอาเซียน ปัจจุบัน เมืองผิงเสียงได้เปิดเส้นทางโลจิสติกส์ข้ามพรมแดนทางบก 22 เส้นทาง และรถไฟข้ามพรมแดน 13 เส้นทาง โดยสามารถเข้าถึงเมืองสำคัญกว่า 20 เมืองในอาเซียน ทั้งนี้ ศุลกากรโหย่วอี้กวน ได้มีมาตรการในการอำนวยความสะดวกเพื่อลดเวลาขั้นตอนการนำเข้าผลไม้สู่จีน เช่น เปิดช่องทางสีเขียวสำหรับผลไม้ที่ส่งออกไปยังประเทศจีน การดำเนินพิธีการศุลกากรตามนัดหมายแบบ 7x24 ชั่วโมง การทดสอบในห้องปฏิบัติการอย่างรวดเร็ว ซึ่งทำให้ระยะเวลาในการดำเนินพิธีการศุลกากรนำเข้าผลไม้สั้นลงอย่างมาก

- ตามสถิติ ตั้งแต่เดือนมกราคม - พฤศจิกายน 2565 มีการนำเข้าและส่งออกสินค้าผ่านด่านรถไฟผิงเสียงปริมาณรวม 646,000 ตัน คิดเป็นมูลค่า 17,610 ล้านบาท เพิ่มขึ้นร้อยละ 49.5 และ 129.9 ตามลำดับ เมื่อเทียบกับช่วงเวลาเดียวกันของปีก่อนหน้า
 - การส่งออกสินค้า มีปริมาณ 451,000 ตัน คิดเป็นมูลค่า 10,050 ล้านบาท เพิ่มขึ้นร้อยละ 35.6 และ 105.7 ตามลำดับ เมื่อเทียบกับช่วงเวลาเดียวกันของปีก่อนหน้า
 - การนำเข้าสินค้า มีปริมาณ 195,000 ตัน คิดเป็นมูลค่า 7,560 ล้านบาท เพิ่มขึ้นร้อยละ 96.2 และ 172.5 ตามลำดับ เมื่อเทียบกับช่วงเวลาเดียวกันของปีก่อนหน้า
 - รถไฟเข้าออกผ่านด่านรถไฟผิงเสียงมีจำนวน 2,080 ขบวน เพิ่มขึ้นร้อยละ 19.7 เมื่อเทียบกับช่วงเวลาเดียวกันของปีก่อนหน้า
 - ศุลกากรผิงเสียงได้ออกใบรับรองแหล่งกำเนิดสินค้าต่าง ๆ ซึ่งรวมใบรับรอง RCEP กว่า 66,060 รายการ เพิ่มขึ้น 305 เท่า เมื่อเทียบกับช่วงเวลาเดียวกันของปีก่อนหน้า โดยยอดเงินมูลค่าสินค้าที่ออกใบรับรองสะสม รวม 1,369,547,700 ดอลลาร์สหรัฐ
- ด้วยการปรับปรุงโครงสร้างพื้นฐานทางรถไฟอย่างต่อเนื่องและการส่งเสริมและการประยุกต์ใช้การปฏิรูป เช่น "Railway Express" ซึ่งเป็นส่วนสำคัญของเส้นทางการค้าระหว่างประเทศเชื่อมทางบกกับทางทะเลสายใหม่ (new international land-sea trade corridor) ในภาคตะวันตกของจีน ส่งผลให้สินค้านำเข้าและส่งออกมีปริมาณเพิ่มขึ้นอย่างต่อเนื่อง โดยสะท้อนให้เห็นได้จากจำนวนคู่ค้าที่เพิ่มขึ้น ตลาดที่มีขนาดใหญ่ขึ้น รูปแบบการค้าที่มีความสมดุล และประเภทสินค้านำเข้าและส่งออกที่มีมากขึ้น คาดว่าการนำเข้าและส่งออกสินค้าผ่านด่านรถไฟผิงเสียงจะยังคงมีแนวโน้มเติบโตอย่างต่อเนื่อง
- การค้าระหว่างประเทศเชื่อมทางบกกับทางทะเลสายใหม่ (new international land-sea trade corridor) ในภาคตะวันตกของจีน ในปี 2565 มีการขนส่งทางรถไฟเพื่อเชื่อมทางเรือและรถไฟจำนวน 8,800 เที่ยว เพิ่มขึ้นร้อยละ 44 เมื่อเทียบกับปีก่อนหน้า โดยเพิ่มขึ้นมากถึง 49 เท่า เมื่อเทียบกับปี 2560 เส้นทางรถไฟเชื่อมโยงไปยัง 60 เมือง ใน 17 มณฑลของจีน โดยมีจำนวน 113 สถานี และเชื่อมโยงไปยังท่าเรือต่าง ๆ ทั่วโลกกว่า 338 ท่าเรือ ชนิดสินค้าที่ขนส่งในเส้นทางดังกล่าวมีกว่า 640 รายการ โดยท่าเรือเป่ย์เจี๋ยของเขตปกครองตนเองกว่างซีจ้วง ในปี 2565 รองรับการขนถ่ายตู้คอนเทนเนอร์ 7.02 ล้านตู้ TEU เพิ่มขึ้นร้อยละ 16.78 เมื่อเทียบกับปีก่อนหน้า
- เมื่อวันที่ 3 - 5 มกราคม 2566 นายเฟอร์ดินานด์ โรมูอัลเดซ มาร์กอส จูเนียร์ (Ferdinand Romualdez Marcos Jr.) ประธานาธิบดีฟิลิปปินส์ ได้เดินทางเยือนประเทศจีน โดยการเยือนจีนในครั้งนี้ได้มีการลงนามเอกสารความร่วมมือกับประเทศจีนมากกว่าสิบฉบับ รวมถึงพิธีสารว่าด้วยข้อกำหนดการตรวจสอบกักกันสำหรับการส่งออกทุเรียนฟิลิปปินส์ไปประเทศจีนระหว่างศุลกากรแห่งสาธารณรัฐประชาชนจีนและกระทรวงเกษตรแห่งสาธารณรัฐฟิลิปปินส์ โดยการลงนามพิธีสารฉบับนี้แสดงให้เห็นว่าการส่งออกทุเรียนของฟิลิปปินส์ไปประเทศจีน กำลังจะเป็นจริงในไม่ช้านี้ สำนักงานเลขาธิการสื่อมวลชนของประเทศฟิลิปปินส์ (OPS: Office of the Press Secretary, Philippine) เผยว่า จีนให้คำมั่นสัญญาว่าจะนำเข้าผลไม้จากฟิลิปปินส์ มูลค่า 2,090 ล้านดอลลาร์สหรัฐ (ประมาณ 14,384 ล้านบาท) ซึ่งรวมถึงมะพร้าวและกล้วยหอม ในขณะที่นาย Candelario B. Miculob นายกษมาคมอุตสาหกรรมทุเรียนดาเวา (DIADC) ได้ให้สัมภาษณ์กับสำนักข่าวซินหัว โดยเผยว่า ปัจจุบันผลผลิตทุเรียนต่อปีของเมืองดาเวา ประเทศฟิลิปปินส์ มากกว่า 50,000 ตัน คิดเป็นสัดส่วนร้อยละ 78 ของผลผลิตทุเรียนทั้งประเทศ ซึ่งเมืองดาเวามีผู้ปลูกทุเรียนมากกว่า 3,000 ราย โรงงานแปรรูปอย่างน้อย 5 โรง ทั้งนี้ นาย Candelario เชื่อว่าภายหลังจากที่ฟิลิปปินส์สามารถส่งออกทุเรียนไปจีนได้อย่างเป็นทางการ ประเทศจีนจะเป็นตลาดปลายทางของการส่งออกทุเรียนที่ใหญ่ที่สุดของดาเวา
- นิตยสาร China Brand ได้เปิดเผยผลการจัดอันดับดัชนีอิทธิพลแบรนด์ด้านอุตสาหกรรมเกษตรของจีน (Agricultural Industry Brand Influence Index) 100 ลำดับแรก ในปี 2565 โดย 10 อันดับแรก ได้แก่ เปลือกส้มซินห้วย ข้าวอู่ฉาง (มณฑลเหอหลองเจียง) โสมภูเขาฉางไป (มณฑลจี๋หลิน) ชาซูเออร์ (มณฑลยูนนาน) เออเจียว (หนังกาลัมและเคียวจวนเป็นยางใช้เป็นสมุนไพร) ตงเออ (มณฑลชานตง) เต้าเจี้ยวฝี่เสี้ยน (มณฑลเสฉวน) ปลานิลเม่าหมิง (มณฑลกว่างตุ้ง) ปุยนทะเลสาบหยางเฉิง (มณฑลเจียงซู) กุ้งมังกรซีวีวี่ (มณฑลเจียงซู) และ Scrophularia ningpoensis ปาดง (มณฑลหูเป่ย์) โดยเปลือกส้มซินห้วย เรียกตามชื่อแหล่งผลิตในเขตซินห้วย เมืองเจียงเหมิน ของมณฑลกว่างตุ้ง เปลือกส้มซินห้วยตากแห้งเป็นหนึ่งใน 10 วัตถุบยาจีนที่สำคัญของมณฑลกว่างตุ้ง ในปี 2564 มูลค่าตลาดห่วงโซ่อุปทานของเปลือกส้มซินห้วยสูงถึง 14,500 ล้านบาท มีการจ้างงานกว่า 65,000 คน ในภาคดังกล่าว
- เมื่อวันที่ 4 มกราคม 2566 หน่วยบัญชาการป้องกันและควบคุมการแพร่ระบาดของโรคโควิด-19 เขตปกครองตนเองกว่างซีจ้วง ได้ออกประกาศเลขที่ 2 ปี 2566 เรื่องแนวทางการดำเนินงานมาตรการปรับปรุงการผ่านด่านต่าง ๆ ทั่วประเทศกว่างซีจ้วง โดยตั้งแต่วันที่ 8 มกราคม 2566 ให้ดำเนินการต่าง ๆ ที่สำคัญดังนี้
 - ยกเลิกการแบ่งโซนและระดับการจัดการสินค้าที่มีความเสี่ยงของโรคโควิด-19
 - ยกเลิกการบริหารจัดการแบบวงปิดที่ด่าน ผู้ที่ทำงานที่ด่านและสัมผัสใกล้ชิดกับสินค้าอาหารนำเข้าที่ขนส่งผ่านห่วงโซ่ความเย็นไม่ต้องจัดการแบบวงปิดและไม่ต้องตรวจหาเชื้อโควิด-19 ทุกวัน
 - รถขนส่งสินค้าข้ามแดนกลับมาดำเนินการได้ตามรูปแบบเดิมก่อนการแพร่ระบาดของโรคโควิด-19 โดยรถขนส่งสินค้าจีนและเวียดนามสามารถข้ามแดนเพื่อไปเปลี่ยนถ่ายสินค้านำเข้าโดยไม่จำเป็นต้องใช้คนรับจ้างข้ามแดนและการดำเนินการมาตรการคนและสินค้าแยกกัน
 - ยกเลิกการตรวจกรดนิวคลีอิกกับสินค้านำเข้าที่ขนส่งผ่านห่วงโซ่ความเย็นและการฆ่าเชื้อเชิงป้องกันกับสินค้านำเข้าที่ขนส่งผ่านห่วงโซ่ความเย็นและยกเลิกการควบคุมแบบโกดังรวมศูนย์สำหรับสินค้านำเข้าที่ขนส่งผ่านระบบห่วงโซ่ความเย็น
 - ให้ด่านทางบกและทางน้ำต่าง ๆ หายใจเปิดดำเนินการรองรับการข้ามแดนของผู้โดยสาร

- เมื่อวันที่ 8 มกราคม 2566 ด่านชายแดนทางบกที่สำคัญในเขตฯ กว่างซีจ้วง และมณฑลยูนนาน กลับมาเปิดรับการเดินทางข้ามแดนของผู้โดยสารโดยไม่มีกักตัว และการขนส่งสินค้ากลับมาดำเนินการในรูปแบบปกติโดยผู้ขับรถต้องมีผลตรวจโควิด-19 เป็นลบภายใน 48 ชั่วโมงก่อนเข้าจีน
 - เมื่อวันที่ 9 มกราคม 2566 ศุลกากรคุนหมิงเผยว่า หลังจากที่รถไฟจีน-ลาว ได้เปิดดำเนินการเป็นเวลา 13 เดือน ปริมาณสินค้าที่ผ่านการตรวจปล่อยจากศุลกากรคุนหมิงมีปริมาณมากถึง 2,317,000 ตัน คิดเป็นมูลค่ากว่า 14,566 ล้านดอลลาร์ โดยรัฐบาลนครคุนหมิงและศุลกากรคุนหมิงได้ดำเนินการมาตรการต่าง ๆ อย่างเคร่งครัดเพื่อส่งเสริมและรักษาเสถียรภาพพร้อมทั้งยกระดับคุณภาพของการค้าต่างประเทศ โดยได้ออกมาตรการ 8 มาตรการ เพื่อสนับสนุนให้นครคุนหมิงเป็นผู้กำกับดูแลท่ารถไม่ฮาน เขตปกครองตนเองสิบสองปันนา ในการร่วมสร้างเมืองท่าระหว่างประเทศ รวมทั้งปฏิรูประบบด้านศุลกากร เช่น สินค้าส่งออกระหว่างศุลกากร (exported goods transited between customs offices) การบูรณาการพิธีการศุลกากรระดับประเทศ (Nationwide Integration of Customs Clearance) และรูปแบบรถไฟด่วน (Railway Express) ซึ่งมีส่วนช่วยสนับสนุนการค้าใหม่ที่ท่ารถรถไฟจีน-ลาว ให้สามารถพัฒนาอย่างรวดเร็ว เช่น อีคอมเมิร์ซข้ามพรมแดน การจัดซื้อสินค้าจากตลาด และการผลักดันการใช้งานสถานีที่ควบคุมที่กำหนดเฉพาะผลไม้นำเข้าของท่ารถรถไฟไม่ฮาน ซึ่งได้ผ่านการตรวจรับจากศุลกากรแห่งชาติจีนแล้ว เพื่อผลักดันการนำเข้าผลไม้ผ่านเส้นทางรถไฟจีน-ลาว ทั้งนี้ ศุลกากรได้ใช้อุปกรณ์ควบคุมทางเทคโนโลยีอัจฉริยะในการควบคุมด่านอย่างเข้มงวดและดำเนินพิธีการศุลกากรอย่างมีประสิทธิภาพ เช่น ติดตั้งประตูตรวจจิ้งจี้ การฆ่าเชื้อด้วยสเปรย์แบบเหนียวน้ำ เครื่อง X-ray H986 ขนาดใหญ่ เป็นต้น นอกจากนี้ ศุลกากรยังได้ทำงานร่วมกับหน่วยงานทางรถไฟ กรมพาณิชย์ กรมการขนส่ง เพื่อส่งเสริมการพัฒนาการขนส่งด้านโลจิสติกส์ข้ามพรมแดนของรถไฟจีน-ลาว อย่างต่อเนื่อง ในขั้นตอนต่อไป ศุลกากรคุนหมิงจะกระชับความร่วมมือระหว่างประเทศกับศุลกากรลาวให้มากยิ่งขึ้น ส่งเสริมให้เศรษฐกิจและการค้าจีน-ลาวแน่นแฟ้นยิ่งขึ้น และร่วมกันสนับสนุนการพัฒนาการสร้างโครงการตามนโยบายหนึ่งแถบหนึ่งเส้นทาง ทั้งนี้ ในเดือนธันวาคม 2565 สินค้านำเข้าส่งออกที่ผ่านการตรวจปล่อยจากศุลกากรคุนหมิง มีปริมาณ 286,000 ตัน คิดเป็นมูลค่า 616 ล้านดอลลาร์ เมื่อเทียบกับเดือนแรกที่รถไฟจีน-ลาว เปิดใช้งาน (ธันวาคม 2564) พบว่าเพิ่มขึ้นมากถึง 6.04 เท่า และ 6.20 เท่า ตามลำดับ
 - มณฑลกว่างตุงมีการค้าระหว่างประเทศมากที่สุดในจีนต่อเนื่องเป็นปีที่ 37 โดยในปี 2565 มณฑลกว่างตุงมีมูลค่าการนำเข้าและส่งออกรวม 8.31 ล้านดอลลาร์เพิ่มขึ้นร้อยละ 0.5 เมื่อเทียบกับปี 2564 คิดเป็นสัดส่วนร้อยละ 19.8 ของการนำเข้าและส่งออกของจีน ซึ่งคู่ค้า 5 อันดับแรกของมณฑลกว่างตุง ได้แก่ อาเซียน ฮองกง สหรัฐอเมริกา สหภาพยุโรป และไต้หวัน โดยเป็นการส่งออกมูลค่า 5.33 ล้านดอลลาร์เพิ่มขึ้นร้อยละ 5.5 สินค้าส่งออกหลักได้แก่ วัสดุและอุปกรณ์ไฟฟ้า อุปกรณ์ประมวลผลข้อมูลอัตโนมัติและชิ้นส่วน โทรศัพท์มือถือ แผงวงจรรวมและเป็นการนำเข้ามูลค่า 2.98 ล้านดอลลาร์ ลดลงร้อยละ 7.4 สินค้านำเข้าหลัก ได้แก่ สินค้าเกษตร น้ำมันดิบ แผงวงจรรวม
 - วันที่ 9 - 11 มกราคม 2566 ได้มีการจัดงานแสดงสินค้า G1 นานาชาติ และสินค้าทรัพย์สินทางปัญญาในเขต GBA (Greater Bay Area) กวางตุ้ง ฮองกง มาเก๊า ครั้งที่ 5 ณ นครกว่างโจว ตลอดทั้งงานมีมูลค่าการค้ารวม 4,370 ล้านดอลลาร์ เพิ่มขึ้นร้อยละ 120 เมื่อเทียบกับการจัดงานในครั้งก่อนหน้า โดยเป็นการค้าสิทธิบัตรมูลค่า 1,447 ล้านดอลลาร์ การค้าเครื่องหมายการค้ามูลค่า 266 ล้านดอลลาร์ การค้าลิขสิทธิ์มูลค่า 208 ล้านดอลลาร์ และการค้าสินค้า G1 มูลค่า 2,448 ล้านดอลลาร์ ปัจจุบันมีการจดทะเบียนเครื่องหมาย G1 ในมณฑลกว่างตุงรวม 118 ฉบับ มีสินค้าที่ได้รับการคุ้มครอง G1 จำนวน 162 รายการ โดยมีสินค้า 10 รายการของมณฑลกว่างตุงที่ได้รับคัดเลือกในข้อตกลงความร่วมมือในการคุ้มครอง G1 กับทางสหภาพยุโรป ได้แก่ ขนมไหว้พระจันทร์อุซุน ชาแดงอิงเต๋อ ส้มโอน้ำผึ้งต้าปู ผ้าไหมย้อมสีเซียงหยุนซา เปลือกส้มชินหุย เปลือกส้มโอฮว่าโจว เนื้อลำไยเกาโจว ส้มโอทองเหมยโจว และลิ้นจี่เจิงเฉิง
 - วันที่ 13 มกราคม 2566 บริษัทเรือท่าเรือตงก่วน (Dongguan Port Group) จัดงานสัมมนาความร่วมมือการนำเข้าผลไม้ผ่านท่าเรือตงก่วนเพื่อประชาสัมพันธ์ความพร้อมและศักยภาพของท่าเรือตงก่วนในการนำเข้าผลไม้จากต่างประเทศ ภายหลังจากที่ท่าเรือตงก่วนได้ฟื้นฟูงานด้านการนำเข้าผลไม้หลังการปรับเปลี่ยนมาตรการป้องกันและควบคุมการแพร่ระบาดของโรคโควิด-19 ของจีน โดยได้เชิญผู้แทนกงสุลจากประเทศไทย นิวซีแลนด์ และออสเตรเลีย ตลอดจนผู้ประกอบการสายเรือ และผู้นำเข้าผลไม้ เข้าร่วมงานและเยี่ยมชมท่าเรือตงก่วน
- ท่าเรือตงก่วนตั้งอยู่ที่เมืองตงก่วนในมณฑลกว่างตุง ทางเหนือติดนครกว่างโจว ทางใต้ติดเมืองเซินเจิ้น มีท่าเทียบเรือขนาดระวาง 50,000 - 70,000 ตัน 6 ท่า มี Quay Container Crane 17 ตัว Multipurpose Quay Crane (45 ตัน/25 ตัน) 16 ตัว Rubber-Type Gantry Crane 55 ตัว Reach Stacker (45 ตัน) 10 ตัว ท่าเรือตงก่วนมีศักยภาพรองรับตู้คอนเทนเนอร์สินค้าได้ 4.5 ล้านตู้ (TEU) มีพื้นที่โกดัง 34,808 ตร.ม. โดยเป็นพื้นที่โกดังห้องเย็น 4,000 ตร.ม. รองรับผลไม้ที่เก็บในโกดังห้องเย็นได้ 5,000 ตัน มีพื้นที่วางตู้คอนเทนเนอร์เย็น 30,000 ตร.ม. และมีปลั๊กไฟ 2,000 จุด สามารถจ่ายไฟให้ตู้คอนเทนเนอร์เย็นได้พร้อมกันมากถึง 1,500 ตู้ โดยในปี 2565 มีการขนถ่ายตู้คอนเทนเนอร์ที่ท่าเรือตงก่วนรวม 3.27 ล้านตู้ (TEU) ซึ่งเป็นตู้สินค้าในประเทศ 2.85 ล้านตู้ (TEU) และตู้สินค้านำเข้าระหว่างประเทศ 420,000 ตู้ (TEU) รวมถึงมีการขนถ่ายสินค้าที่ไม่ได้บรรจุในตู้คอนเทนเนอร์รวม 6.53 ล้านตัน ซึ่งส่วนใหญ่เป็นเหล็ก ไม้ซุง กระดาษ เป็นต้น ในส่วนของการรองรับการนำเข้าผลไม้ ท่าเรือตงก่วนมีสถานีที่ควบคุมตรวจสอบผลไม้นำเข้าซึ่งผ่านการตรวจรับจากศุลกากรแห่งชาติตั้งแต่ปี 2563 แต่เนื่องด้วยสถานการณ์และมาตรการในการควบคุมการแพร่ระบาดของโรคโควิด-19 ของจีนที่เข้มงวด ทำให้ไม่มีการนำเข้าผลไม้ตั้งแต่นั้นมา และได้กลับมาฟื้นฟูงานด้านการนำเข้าผลไม้ในปี 2565 โดยมีการปรับปรุงสิ่งอำนวยความสะดวกและจุดตรวจสอบกักกันผลไม้นำเข้าไปสู่การนำเข้าผลไม้ล็อตแรก เมื่อวันที่ 5 ธันวาคม 2565 โดยเป็นการนำเข้ามะพร้าวอ่อนจากไทย จำนวน 44 ตัน ปัจจุบันมีช่องรองรับการตรวจตู้คอนเทนเนอร์ผลไม้รวม 14 ช่อง ทั้งนี้ ท่าเรือตงก่วนเป็นท่าเรือทางตอนใต้ของจีนเพียงแห่งเดียวที่สามารถรองรับการนำเข้าผลไม้ได้ทั้งในรูปแบบที่บรรจุในตู้คอนเทนเนอร์ และผลไม้ที่ขนส่งแบบไม่ได้บรรจุในตู้คอนเทนเนอร์ (เป็นการขนส่งโดยเรือที่มีห้องเย็นขนาดใหญ่ ส่วนใหญ่เป็นการขนส่งเชอร์รี่ และกีวี) จนถึงวันที่ 12 มกราคม 2566 ศุลกากรซาเถียนภายใต้การกำกับดูแลของศุลกากรหวงฝูได้ดำเนินการตรวจสอบกักกันผลไม้ที่นำเข้าผ่านท่าเรือตงก่วนรวมจำนวน 26 ล็อต ปริมาณรวม 533.28 ตัน โดยในเดือนมกราคม 2566 ได้มีการนำเข้าเชอร์รี่จากชิลี องุ่นไร้เมล็ดจากเปรู และกีวีจากนิวซีแลนด์ ผ่านท่าเรือตงก่วนด้วย ปัจจุบันมีสายเรือให้บริการขนส่งตู้คอนเทนเนอร์ทางเรือระหว่างประเทศในเส้นทางตงก่วน - ไต้หวัน 2 เทียว/สัปดาห์ ตงก่วน - ไชฟอง

(เวียดนาม) 1 เทียว/สัปดาห์ และตงก่วน - ตันจุง (มาเลเซีย) 1 เทียว/2 สัปดาห์ รวมถึงมีเที่ยวเรือเช่าเหมาลำไปยังแคนาดา สหรัฐอเมริกา และ รัสเซีย เป็นต้น และอยู่ระหว่างการเจรจากับสายเรือเพื่อศึกษาความเป็นไปได้ทางธุรกิจในการให้บริการขนส่งผลไม้ในเส้นทางแหลมฉบัง - ตงก่วน โฮจิมินห์ - ตงก่วน มะนิลา - ตงก่วน และนิวซีแลนด์ - ตงก่วน

- จากข้อมูลเผยแพร่ของเว็บไซต์ทางการของตลาดหลักทรัพย์ฮ่องกง บริษัท Shenzhen Pagoda Industrial (Group) Co., Ltd. (ชื่อย่อ บริษัท Pagoda) ได้ผ่านการพิจารณาในกระดานหลักของตลาดหลักทรัพย์ฮ่องกง โดยจะเข้าทำการซื้อขายในตลาดหลักทรัพย์ฮ่องกง ในวันที่ 16 มกราคม 2566 บริษัท Pagoda เป็นผู้ค้าปลีกผลไม้รายใหญ่อันดับหนึ่งในประเทศจีน และปัจจุบันบริษัทมีร้านค้าจำหน่ายผลไม้ทั่วจีนมากกว่า 5,645 สาขา ตามข้อมูลหนังสือชี้ชวน พบว่า รายได้จากการดำเนินงานของบริษัท Pagoda ตั้งแต่ปี 2562 - 2564 มีรายได้อยู่ที่ 8,976 ล้านหยวน 8,854 ล้านหยวน และ 10,289 ล้านหยวน ตามลำดับ ในช่วงครึ่งแรกของปี 2565 มีรายได้ 5,915 ล้านหยวน ยังคงเติบโตร้อยละ 7 เมื่อเทียบกับช่วงเวลาเดียวกันของปีก่อนหน้า โดยรายได้ส่วนใหญ่ของบริษัท Pagoda มาจากการจำหน่ายสินค้า ค่าสิทธิแฟรนไชส์ (Franchise Fee) และรายได้จากร้านค้าแฟรนไชส์ ในฐานะผู้ค้าปลีกผลไม้ชั้นนำในประเทศจีน บริษัท Pagoda ได้รับความสนใจจากบริษัทและกองทุนต่าง ๆ ตั้งแต่ปี 2558 - 2563 บริษัท Pagoda มีประสบการณ์ในการจัดหาเงินทุน 7 รอบ โดยมีนักลงทุนมากกว่า 20 ราย รวมถึง บริษัท Shenzhen Capital Group Co., Ltd. บริษัท China International Capital Corporation Limited บริษัท China Merchants Capital กองทุน Shanghai Free Trade Zone Fund กองทุน Yuexiu Industrial Fund เป็นต้น

- เมื่อวันที่ 16 มกราคม 2566 ตลาดค้าดอกไม้ไต้หวันของนครคุนหมิง เผยว่า ในปี 2565 ที่ผ่านมามียอดการจำหน่ายดอกไม้ทำสถิติสูงสุดใหม่โดยมีการจำหน่ายไม้ตัดดอกรวม 11,000 ล้านก้าน เพิ่มขึ้นร้อยละ 7.6 เมื่อเทียบกับปีก่อนหน้า มีมูลค่ายอดขายรวม 12,100 ล้านหยวน เพิ่มขึ้นร้อยละ 8.04 ทั้งนี้ ตลาดไม้ตัดดอกที่นครคุนหมิงใหญ่เป็นอันดับหนึ่งของเอเชีย โดยตลาดดอกไม้ไต้หวันมีปริมาณการจำหน่าย ยอดจำหน่าย ปริมาณคนซื้อขาย และการส่งออกมากเป็นอันดับหนึ่งของจีน ซึ่งไม้ตัดดอกของจีน 10 ก้าน จะมี 7 ก้านที่จำหน่ายออกจากตลาดนี้

- เมื่อวันที่ 28 มกราคม 2566 ในการประชุมการพัฒนาที่มีคุณภาพสูงของมณฑลกว่างตุ้ง ได้เผยว่า มณฑลกว่างตุ้งมีมูลค่าผลผลิตมวลรวม (GDP) สูงเป็นอันดับหนึ่งของจีนตั้งแต่ปี 2532 ต่อเนื่องมาเป็นระยะเวลา 34 ปี โดยในปี 2565 มณฑลกว่างตุ้งมีมูลค่าผลผลิตมวลรวมสูงถึง 12.91 ล้านล้านหยวน เพิ่มขึ้นร้อยละ 1.9 เมื่อเทียบกับปีก่อนหน้า ซึ่งมีผลผลิตมวลรวมภาคการเกษตรมูลค่า 0.89 ล้านล้านหยวน เพิ่มขึ้น ร้อยละ 5.4 โดยมี 6 เมืองในมณฑลกว่างตุ้งที่มีมูลค่าผลผลิตมวลรวมภาคการเกษตรเพิ่มขึ้นมากกว่าการเพิ่มขึ้นของ GDP ของมณฑลกว่างตุ้ง ได้แก่ เมืองเจียงเหมิน จูไห่ หุ้ยโจว ผอชาน ชานเหว่ย ชิงหยวน เม่าเหมิง จงชาน และแต้จิ๋ว โดยเมืองเจียงเหมิน มีการเพิ่มขึ้นของมูลค่าผลผลิต มวลรวมภาคการเกษตรร้อยละ 7.7 เพิ่มขึ้นมากอันดับหนึ่งของมณฑล สินค้าเกษตรที่โดดเด่น อาทิ เปลือกส้มชินหุย ไบชา อาหารพร้อมปรุง (prepared food) รองลงมาได้แก่ เมืองจูไห่ (ปลา และสินค้าสัตว์น้ำ) และหุ้ยโจว (ธัญพืช มันสำปะหลัง ข้าวโพดบริโภคสด) ร้อยละ 7.5 เมือง ผอชาน (สัตว์น้ำ ดอกไม้ ปศุสัตว์ อาหารพร้อมปรุง) ชานเหว่ย และชิงหยวน ต่างเพิ่มขึ้นมากกว่าร้อยละ 7.0 แสดงให้เห็นถึงการพัฒนาที่มี คุณภาพสูงอย่างรวดเร็วในภาคการเกษตรของมณฑลกว่างตุ้ง

- มณฑลยูนนานมีการเพาะปลูกผลไม้กว่า 133 ชนิด เนื่องด้วยสภาพภูมิประเทศที่โดดเด่นของมณฑลยูนนาน จึงมีการเพาะปลูกได้ทั้งผลไม้ เขตร้อน อาทิ มะม่วง กล้วย ผลไม้กึ่งเขตร้อน อาทิ ส้ม องุ่น และผลไม้เขตอบอุ่น อาทิ แอปเปิ้ล สาลี่ รวมถึงยังเป็นแหล่งเพาะปลูกบวบอร์รี่ องุ่น sunshine rose grape ส้ม rock sugar orange อะโวคาโด และ ทัพบิมเมิ้ลต์อ่อน ซึ่งเป็นผลไม้ระดับกลางและสูงของจีน ส่งผลให้แต่ละ เดือนมณฑลยูนนานมีผลผลิตของผลไม้ตลอดทั้งปี โดยมีมณฑลยูนนานมีพื้นที่เพาะปลูกผลไม้รวม 4.79 ล้านไร่ ให้ผลผลิตรวมกว่า 12 ล้านตัน ในปี 2564 มณฑลยูนนานมีการส่งออกผลไม้มูลค่า 1,871 ล้านหยวน โดยส่วนใหญ่เป็นการส่งออกส้ม และมีการส่งออกองุ่นมากที่สุดของจีน

- ตามแนวทางการดำเนินงาน 3 ปี ของอุตสาหกรรมยางพาราธรรมชาติของมณฑลยูนนาน (ปี 2565 - 2567) นั้น ตั้งเป้าว่าภายในปี 2567 มณฑลยูนนานจะรักษาพื้นที่ปลูกยางพาราธรรมชาติให้อยู่ในระดับ 3.54 ล้านไร่ ผลผลิตมากกว่า 460,000 ตัน เพิ่มมูลค่าตลอดห่วงโซ่ อุตสาหกรรมให้อยู่ที่ระดับ 25,000 ล้านหยวน (ปี 2564 อยู่ที่ 18,000 ล้านหยวน) โดยจะดำเนินการยกระดับพื้นที่เพาะปลูกยาง ใช้เทคโนโลยี สีเขียวที่เป็นมิตรต่อสิ่งแวดล้อม ยกกระตือรือร้นการแปรรูปยางขั้นต้น พัฒนานวัตกรรมและเทคโนโลยี และการเพิ่มมูลค่าในห่วงโซ่อุตสาหกรรม

5. การคาดการณ์สถานการณ์การค้าสินค้าเกษตร

- วันที่ 7 มกราคม 2566 เว็บไซต์ศุลกากรแห่งชาติจีนได้ประกาศเงื่อนไขการตรวจสอบกักกันทุเรียนสดฟิลิปปินส์ที่นำเข้าจีน โดยอนุญาตให้ ทุเรียนที่สอดคล้องกับเงื่อนไขดังกล่าวสามารถนำเข้าจีนได้ตั้งแต่วันที่ประกาศ ซึ่งในปัจจุบันยังไม่สามารถนำเข้าได้เนื่องจากอยู่ระหว่างการขอขึ้น ทะเบียนสวนและโรงคัดบรรจุทุเรียนฟิลิปปินส์กับศุลกากรแห่งชาติจีน คาดว่าจะสามารถได้รับขึ้นทะเบียนก่อนฤดูกาลผลิตของทุเรียน ฟิลิปปินส์ที่จะมาถึงในช่วงกลางปี

- ทุเรียนเวียดนามที่นำเข้ามาจำหน่ายในตลาดค้าส่งผักและผลไม้เจียงหนานมีคุณภาพค่อนข้างดีส่งผลให้ราคาจำหน่ายใกล้เคียงกับ ราคาทุเรียนของไทย โดยตลาดให้ความสำคัญกับการควบคุมคุณภาพมากกว่าแหล่งกำเนิดของสินค้า ผู้ประกอบการและหน่วยงานไทย ที่เกี่ยวข้อง จึงควรให้ความสำคัญกับการควบคุมคุณภาพทุเรียนที่ส่งออกไปจีน โดยเฉพาะทุเรียนอ่อน และทุเรียนเวียดนามคุณภาพต่ำที่สวมสิทธิ เป็นทุเรียนไทย เนื่องจากปัจจุบันมีทุเรียนบางส่วนของเวียดนามที่ไม่สามารถส่งออกไปจีนได้เนื่องจากมีสวนและโรงคัดบรรจุจำนวนมาก ยังไม่ได้รับการขึ้นทะเบียนกับจีน

6. การดำเนินงานของสำนักงาน

- ฝ่ายเกษตรฯ กว่างโจว ได้มีการติดตามสถานการณ์การนำเข้าสินค้าเกษตรของจีนอย่างใกล้ชิดและรายงานให้หน่วยงานที่เกี่ยวข้องทราบ รวมทั้งหารือกับหน่วยงานที่เกี่ยวข้องของจีนในการแก้ไขปัญหาและอำนวยความสะดวกการค้าสินค้าเกษตรระหว่างไทย-จีน ผ่านช่องทางต่าง ๆ อย่างต่อเนื่อง

- วันที่ 9 มกราคม 2566 ประสานงานกรมวิชาการเกษตร ผู้ส่งออก และชิปปิง เพื่อแก้ไขปัญหาสินค้าลำไยไทย จำนวน 16 ตู้ ติดค้างที่ด่านเสอไห่ อันเนื่องมาจากเอกสารใบรับรองสุขอนามัย (HC) ซึ่งจากการประสานงานและแก้ไขปัญหา สินค้าลำไยดังกล่าวได้ดำเนินการตรวจปล่อยเรียบร้อยแล้ว
- วันที่ 13 มกราคม 2566 เข้าร่วมงานสัมมนาความร่วมมือการนำเข้าผลไม้ผ่านท่าเรือตงก่วน โดยได้ทราบถึงศักยภาพของท่าเรือตงก่วน ซึ่งเป็นอีกหนึ่งช่องทางในการนำเข้าผลไม้ของไทย ซึ่งรัฐบาลท้องถิ่นและหน่วยงานที่เกี่ยวข้องมีความพยายามในการผลักดันและส่งเสริมให้ผู้ประกอบการหันมาใช้บริการ แต่เนื่องด้วยปัจจุบันยังไม่มีสายเรือให้บริการระหว่างไทยไปยังท่าเรือตงก่วน การขนส่งที่รองรับจึงเป็นการส่งไปยังท่าเรือฮ่องกงหรือท่าเรือเสอไห่แล้วเปลี่ยนถ่ายเรือเล็กเข้าสู่ท่าเรือตงก่วน ผู้ประกอบการจึงต้องประสานงานกับผู้นำเข้าและบริษัทผู้ให้บริการขนส่งก่อนการส่งออก เพื่อเปรียบเทียบระยะเวลาและต้นทุนในการดำเนินการส่งออกและนำเข้าผลไม้ไทยผ่านท่าเรือตงก่วน
- วันที่ 15 มกราคม 2566 ประสานงานกรมพาณิชย์ อำเภอปกครองตนเองชนชาติเหยาเหอไห่ ของแคว้นปกครองตนเองชนชาติฮานีและอี๋หนง มณฑลยูนนาน เพื่อตรวจสอบความพร้อมของด่านเหอไห่ทางบก ในการรองรับการนำเข้าผลไม้ไทย
- วันที่ 17 มกราคม 2566 ประสานสอบถามกับทางศุลกากรจ้านเจียง เกี่ยวกับการผลักดันการนำเข้าผลไม้ผ่านท่าเรือจ้านเจียง ทราบว่าท่าเรือจ้านเจียงมีสถานที่ควบคุมตรวจสอบผลไม้นำเข้า แต่ที่ผ่านมามีผู้นำเข้าขอยื่นนำเข้าผลไม้ผ่านท่าเรือจ้านเจียง ซึ่งหากทางผู้ประกอบการนำเข้าเงินแจ้งความประสงค์ที่จะนำเข้าผลไม้ผ่านท่าเรือจ้านเจียง ทางศุลกากรก็พร้อมที่จะอำนวยความสะดวกในการตรวจสอบและกักกันสินค้า
- วันที่ 17 มกราคม 2566 ประชุมหารือร่วมกับทีมประเทศไทย ณ นครหนานหนิง ในประเด็นสถานการณ์ด้านการเกษตรที่สำคัญในพื้นที่ รวมทั้งการประเมินสถานการณ์เกี่ยวกับนโยบายการเปิดประเทศของจีน และการเตรียมความพร้อมสำหรับการขนส่งสินค้าและผลไม้ไทยมายังประเทศจีน ผ่านด่านต่างๆ ในเขตฯ กว่างซีจ้วง
- วันที่ 19 มกราคม 2566 ประชุมหารือร่วมกับผู้อำนวยการสำนักงานส่งเสริมการค้าในต่างประเทศ ณ เมืองกวางโจว และนายเซีย จื่อเหว่ย ผู้ประกอบการส่งออกนำเข้าสินค้าไทย-จีน เพื่อแลกเปลี่ยนข้อมูลเกี่ยวกับการผลักดันการส่งออกผลไม้ไทยผ่านท่าเรือจ้านเจียง มณฑลกวางตุ้ง
- วันที่ 20 มกราคม 2566 ประชุมหารือร่วมกับทีมประเทศไทย ณ เมืองฮ่องกง ในประเด็นสถานการณ์ด้านการเกษตรที่สำคัญในพื้นที่ และการเตรียมความพร้อมสำหรับการขนส่งผลไม้ไทยมายังประเทศจีน ผ่านเมืองฮ่องกง
- วันที่ 31 มกราคม 2566 ประชุมหารือร่วมกับผู้แทนบริษัท Shenzhen Pagoda Industrial (Group) จำกัด เกี่ยวกับการดำเนินงานประชาสัมพันธ์และส่งเสริมผลไม้ไทยในจีนตอนใต้ ประจำปี 2566 และแนวททางความร่วมมือในอนาคต
- วันที่ 31 มกราคม 2566 ประชุมหารือร่วมกับสำนักงานมาตรฐานสินค้าเกษตรและอาหารแห่งชาติ กรมวิชาการเกษตร และภาคเอกชนเกี่ยวกับขั้นตอนเป็นผู้ประกอบการสมุนไพรมุ่งส่งออกสาธารณรัฐประชาชนจีน