



## บันทึกข้อความ

ส่วนราชการ ฝ่ายเกษตร ประจำสถานกงสุลใหญ่ ณ นครกว่างโจว โทร. +๘๖ ๒๐ ๘๙๖๖๐๖๕๖

ที่ กษ ๐๒๐๔.๒/๑๑๗๑

วันที่ ๙ มิถุนายน ๒๕๖๖

เรื่อง รายงานสถานการณ์สินค้าเกษตรและการดำเนินงานที่สำคัญ ประจำเดือนพฤษภาคม ๒๕๖๖

เรียน ปลัดกระทรวงเกษตรและสหกรณ์ ผ่าน ผู้อำนวยการสำนักการเกษตรต่างประเทศ

ตามที่สำนักการเกษตรต่างประเทศ ได้มีหนังสือด่วนที่สุด ที่ กษ ๐๒๐๔.๒/๑๑๗๑ ลงวันที่ ๒๐ พฤษภาคม ๒๕๖๖ เรื่อง รายงานสถานการณ์สินค้าเกษตรและการดำเนินงานที่สำคัญ นั้น

ในการนี้ ฝ่ายเกษตร ประจำสถานกงสุลใหญ่ ณ นครกว่างโจว ขอนำส่งรายงานสถานการณ์สินค้าเกษตรและการดำเนินงานที่สำคัญ ประจำเดือนพฤษภาคม ๒๕๖๖ รายละเอียดตามเอกสารที่แนบมาพร้อมนี้  
จึงเรียนมาเพื่อโปรดทราบ

(นายปรีดิกร แทนมณี)

กงสุล (ฝ่ายเกษตร)

ประจำสถานกงสุลใหญ่ ณ นครกว่างโจว

สำเนาเรียน

๑. อธิบดีกรมวิชาการเกษตร
๒. อธิบดีกรมส่งเสริมการเกษตร
๓. อธิบดีกรมปศุสัตว์
๔. อธิบดีกรมประมง
๕. เลขาธิการสำนักงานเศรษฐกิจการเกษตร
๖. เลขาธิการสำนักงานมาตรฐานสินค้าเกษตรและอาหารแห่งชาติ
๗. อัครราชทูตที่ปรึกษา (ฝ่ายเกษตร) ประจำกรุงปักกิ่ง
๘. กงสุล (ฝ่ายเกษตร) ประจำสถานกงสุลใหญ่ ณ นครเชียงใหม่



## รายงานสถานการณ์การค้าสินค้าเกษตร (Situation Report)

ประจำเดือนพฤษภาคม 2566

## 1. มูลค่าการค้าสินค้าเกษตรระหว่างไทยกับจีน (สถิติการนำเข้าสินค้าเกษตรที่สำคัญจากไทยของจีน)

รายการ	เดือนเมษายน 2566				เดือนมกราคม-เมษายน 2566			
	มูลค่านำเข้า (ล้าน USD)	%Δ Y/Y	ปริมาณนำเข้า (ตัน)	%Δ Y/Y	มูลค่านำเข้า (ล้าน USD)	%Δ Y/Y	ปริมาณนำเข้า (ตัน)	%Δ Y/Y
น้ำยาง (HS 4001.1000)	37.82	-25.86	33,517	-9.63	141.76	-20.98	132,204	-3.31
ยางแผ่นรมควัน (HS 4001.2100)	8.56	-22.79	5,390	0.93	62.00	-39.84	39,758	-22.84
ยาง TSNR (HS 4001.2200)	83.63	-10.40	59,512	16.76	287.66	-36.87	202,512	-19.64
ยางผสม (HS 4002.8000)	284.59	45.02	206,075	88.60	1,050.90	27.11	756,000	62.76
ทุเรียน (HS 0810.6000)	1,024.10	260.78	206,436	315.69	1,397.44	174.31	270,423	215.95
มังคุด (HS 0804.5030)	115.95	10.5 เท่า	32,506	14.4 เท่า	144.04	11.5 เท่า	38,703	14.7 เท่า
ลำไย (HS 0810.9030)	13.05	37.36	9,368	45.55	175.43	-27.75	129,945	-20.53
มะพร้าว (HS 0801.1200) In the inner shell (endocarp)	49.88	5.67	50,882	-1.09	175.54	19.29	225,685	27.22
มันสำปะหลังแห้ง (HS 0714.1020)	132.44	-46.13	477,363	-46.41	736.06	5.23	2,683,035	4.24
ข้าวสาร (HS 1006.3020)	14.80	-22.14	23,653	-19.31	75.95	-46.71	112,552	-54.17
กุ้งและปู (HS 0306)	36.29	137.86	3,087	118.09	112.12	26.63	9,130	21.09

## 2. สถานการณ์การค้าสินค้าเกษตรที่สำคัญและแนวโน้ม (ข้อมูลจากเว็บไซต์ศุลกากรแห่งชาติจีน)

• สถานการณ์การนำเข้าส่งออกสินค้าเกษตรเดือนมกราคม-เมษายนของจีนปี 2566 มีมูลค่าการนำเข้าส่งออกรวม 111,714 ล้านดอลลาร์สหรัฐ โดยมีการส่งออกสินค้าเกษตร มูลค่า 31,739 ล้านดอลลาร์สหรัฐ เพิ่มขึ้นร้อยละ 6.4 เมื่อเทียบกับช่วงเวลาเดียวกันของปีก่อนหน้า และมีการนำเข้าสินค้าเกษตร มูลค่า 79,975 ล้านดอลลาร์สหรัฐ เพิ่มขึ้นร้อยละ 11.2 โดยจีนเสียดุลการค้ามูลค่า 48,236 ล้านดอลลาร์สหรัฐ

รายการ	เดือนเมษายน 2566				เดือนมกราคม-เมษายน 2566			
	มูลค่านำเข้า (ล้าน USD)	%Δ Y/Y	มูลค่าส่งออก (ล้าน USD)	%Δ Y/Y	มูลค่านำเข้า (ล้าน USD)	%Δ Y/Y	มูลค่าส่งออก (ล้าน USD)	%Δ Y/Y
ธัญพืชและพืชอาหาร	6,571.35	-11.6	107.18	-32.3	28,078.58	8.6	449.28	-17.2
น้ำมันพืชบริโภค	1,019.59	128.4	n/a	n/a	3,708.40	87.8	n/a	n/a
ผักและเห็ดบริโภค	n/a	n/a	961.48	6.2	n/a	n/a	3,920.44	7.3
ผลไม้สด/แห้ง และน้ำตาล	2,032.24	66.8	311.47	-4.2	6,495.13	14.5	1,529.82	6.4
เนื้อสัตว์และเครื่องใน	2,160.39	-7.9	178.74	6.9	9,454.52	7.7	606.71	5.8
สินค้าสัตว์น้ำ	1,866.57	47.6	1,719.11	-10.3	6,554.22	21.8	6,544.54	-7.2
ฝ้าย	183.49	-59.4	n/a	n/a	871.76	-56.1	n/a	n/a
น้ำตาลบริโภค	38.73	-81.1	n/a	n/a	477.03	-29.4	n/a	n/a

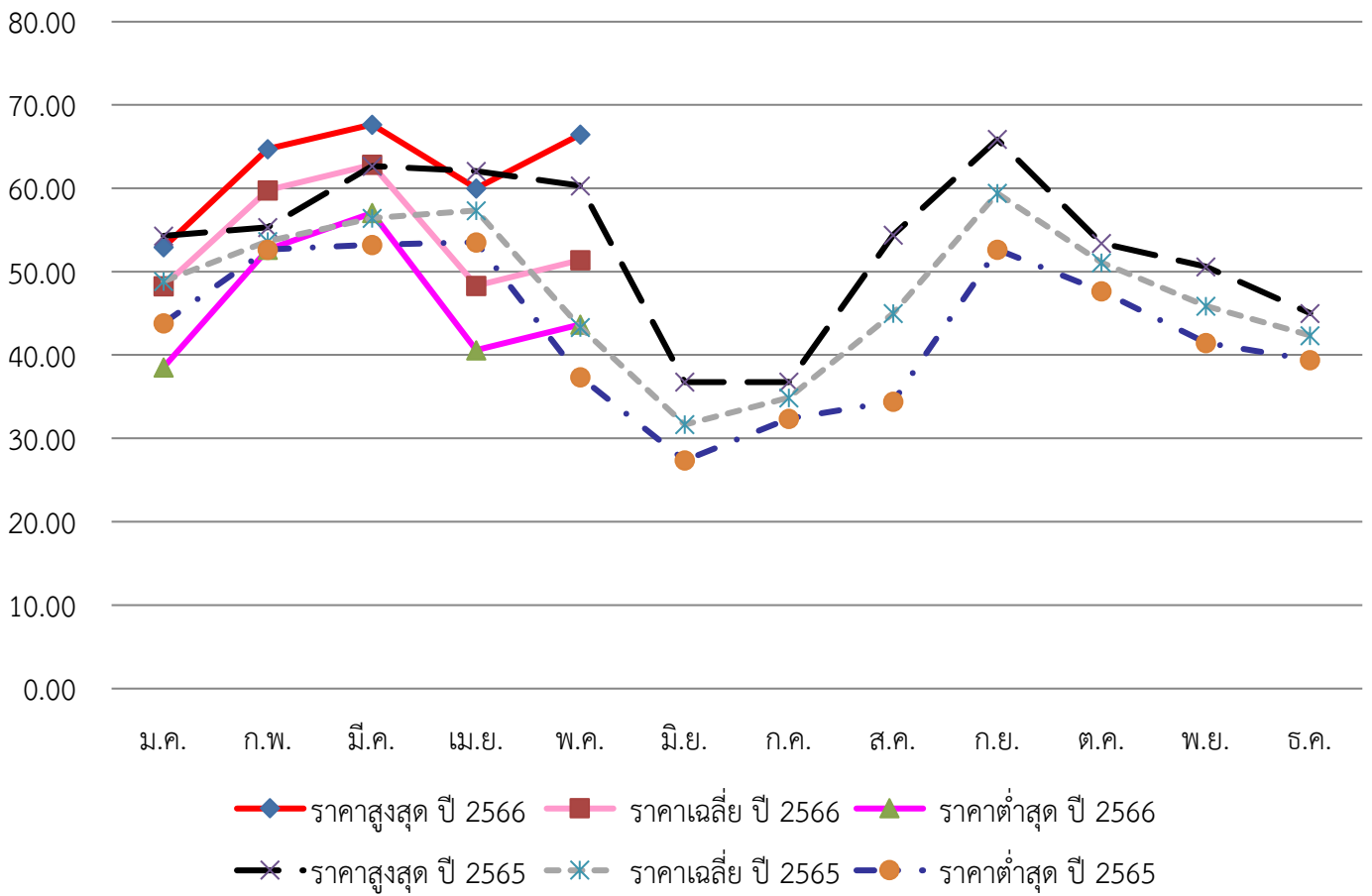
• เดือนเมษายน 2566 จีนมีการนำเข้ายางพาราธรรมชาติ (HS 4001) 229,891 ตัน เมื่อเทียบกับเดือนเมษายนของปี 2565 เพิ่มขึ้นร้อยละ 10.29 มูลค่านำเข้า 305.97 ล้านดอลลาร์สหรัฐ ลดลงร้อยละ 15.70 โดยมีการนำเข้าตั้งแต่เดือนมกราคม-เมษายน 2566 รวม 859,826 ตัน เมื่อเทียบกับช่วงเวลาเดียวกันของปีก่อนหน้า ลดลงร้อยละ 2.34 มูลค่านำเข้า 1,126.20 ล้านดอลลาร์สหรัฐ ลดลงร้อยละ 25.14

• เดือนเมษายน 2566 จีนมีการนำเข้ายางสังเคราะห์ (HS 4002) 471,156 ตัน เมื่อเทียบกับเดือนเมษายนของปี 2565 เพิ่มขึ้นร้อยละ 43.68 มูลค่านำเข้า 726.33 ล้านดอลลาร์สหรัฐ เพิ่มขึ้นร้อยละ 9.49 โดยมีการนำเข้าตั้งแต่เดือนมกราคม-เมษายน 2566 รวม 1,901,114 ตัน เมื่อเทียบกับช่วงเวลาเดียวกันของปีก่อนหน้า เพิ่มขึ้นร้อยละ 25.36 มูลค่านำเข้า 2,934.31 ล้านดอลลาร์สหรัฐ เมื่อเทียบกับช่วงเวลาเดียวกันของปีก่อนหน้า ลดลงร้อยละ 2.31

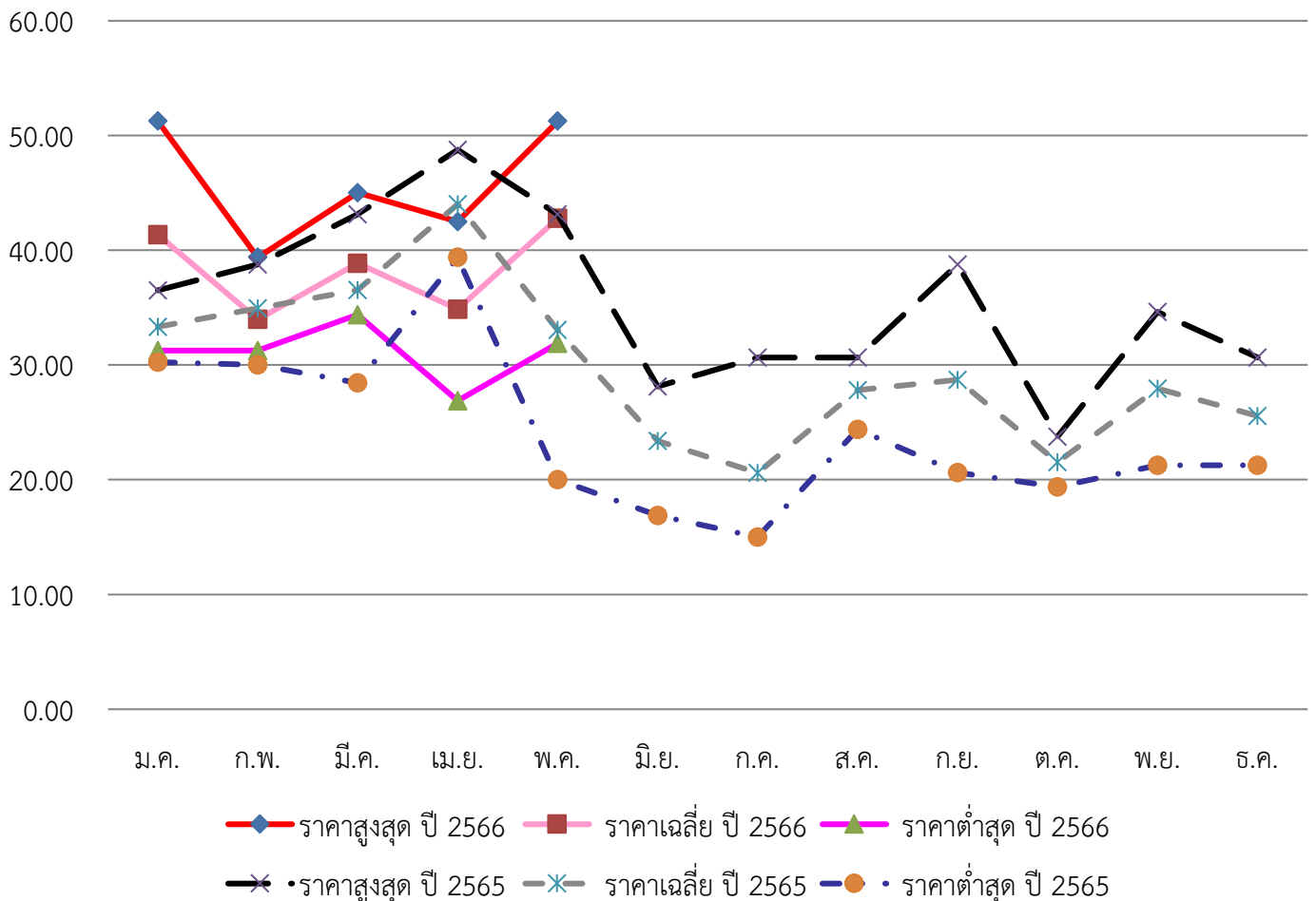
## • ราคาทุเรียน มังคุด และลำไยไทยที่ตลาดค้าส่งผักและผลไม้เจียงหนานนครกว่างโจว เดือนพฤษภาคม 2566

ชนิดผลไม้	ราคาเฉลี่ย พ.ค. 66 (หยวน/กก.)	ราคาเฉลี่ย พ.ค. 65 (หยวน/กก.)	%Δ Y/Y
ทุเรียน	51.37	43.32	15.58
มังคุด (เกรด 1)	42.79	33.06	29.43
ลำไย (เกรด 1)	19.54	13.68	42.80

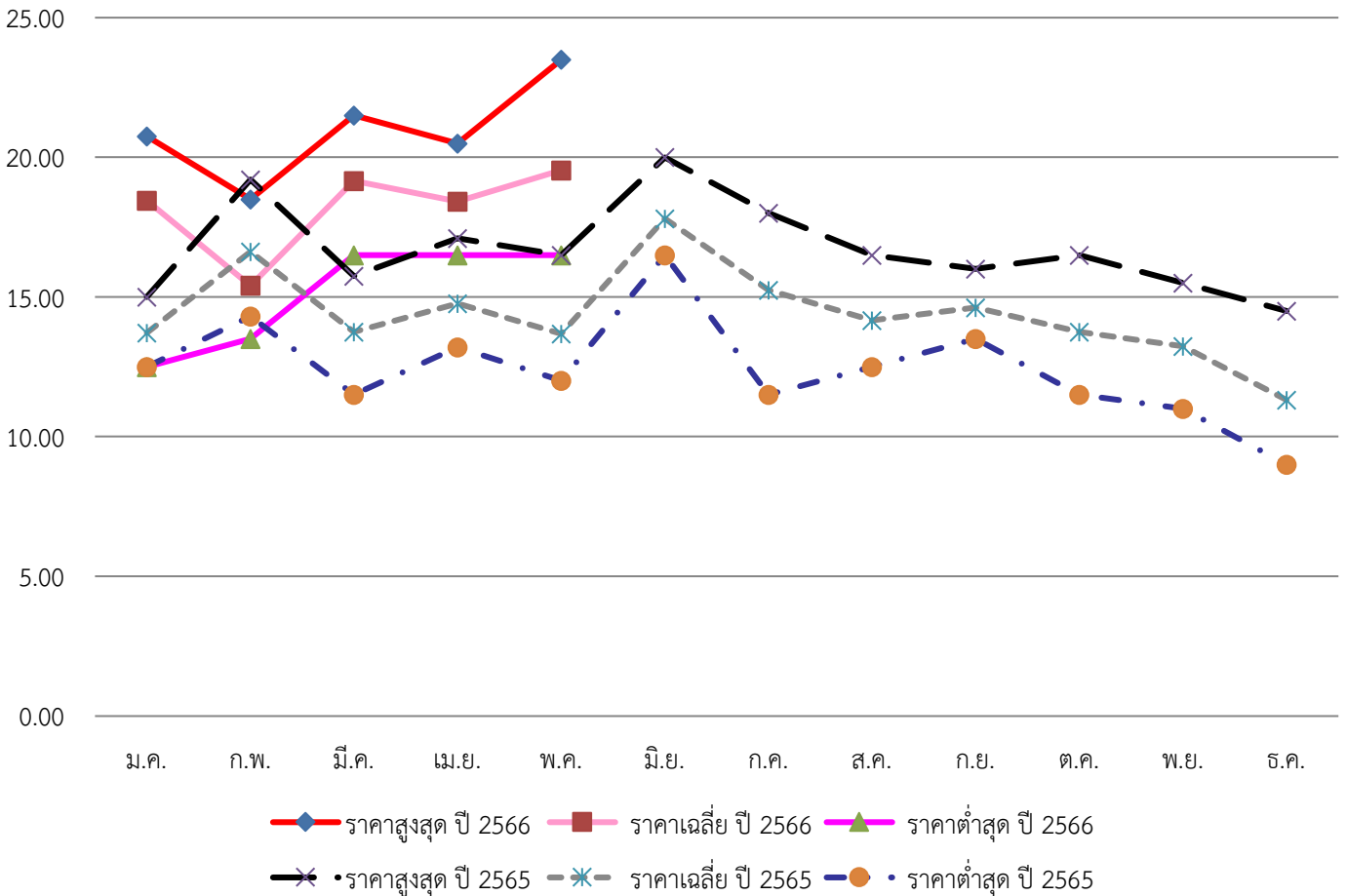
กราฟแสดงราคาขายส่งทุเรียนรายเดือนของปี 2565-2566 (หยวน/กก.)



กราฟแสดงราคาขายส่งมังคุด (เกรด 1) รายเดือนของปี 2565-2566 (หยวน/กก.)



กราฟแสดงราคาขายส่งลำไย (เกรด 1) รายเดือนของปี 2565-2566 (หยวน/กก.)



● **ราคาค้าส่งสินค้าสัตว์น้ำที่สำคัญเมืองเชียงใหม่เดือนพฤษภาคม 2566** (ข้อมูลจากกรมพัฒนาหาสมุทรเมืองเชียงใหม่)

รายการ	ขนาด	ราคา (หยวนต่อ กก.)				หมายเหตุ
		วันที่ 7	วันที่ 14	วันที่ 21	วันที่ 28	
กุ้งขาวแวนนาไม (Litopenaeus Vannamei)	60 - 100 ตัว/กก.	64	64	56	56	มีชีวิต (เพาะเลี้ยง)
กุ้งขาวญี่ปุ่น/กุ้งลายเสือ (Penaeus japonicus)	50 - 70 ตัว/กก.	236	285	280	280	มีชีวิต (เพาะเลี้ยง)
ปูทะเล (ปูไข่) (Scylla serrata)	-	236	240	250	240	มีชีวิต (เพาะเลี้ยง)
ปูทะเล (ปูเนื้อ) (Scylla serrata)	-	200	200	210	200	มีชีวิต (เพาะเลี้ยง)
หมึกกระดอง (cuttlefish)	นน. 250 - 500 ก./ตัว	48	50	50	48	แช่เย็น
หมึกกล้วย (squid)	นน. ตั้งแต่ 500 ก./ตัว	42	44	44	44	แช่เย็น
ปลานิล (tilapia)	นน. 250 - 500 ก./ตัว	15	15	15	15	มีชีวิต (เพาะเลี้ยง)

**3. ประเด็นปัญหา อุปสรรค และปัจจัยที่ส่งผลกระทบต่อการค้าสินค้าเกษตรของไทย รวมถึงแนวทางการแก้ไขปัญหา**

● ทุเรียนเป็นผลไม้ที่ตลาดจีนมีความต้องการสูง ในขณะที่ประเทศผู้ผลิตทุเรียนต่าง ๆ ในอาเซียนต่างเข้ามาแย่งส่วนแบ่งทางการตลาดเพิ่มมากขึ้น โดยเฉพาะทุเรียนสดที่จีนอนุญาตให้นำเข้าได้จากไทย เวียดนาม และฟิลิปปินส์ ซึ่งปัจจุบันสวนทุเรียนเวียดนามที่ได้รับขึ้นทะเบียนส่งออกไปจีนกับทาง GACC เพิ่มขึ้นมาอยู่ที่ 293 สวน (เดิมมี 246 สวน) โรงคัดบรรจุ 115 โรง (เดิมมี 97 โรง) ในขณะที่สวนทุเรียนฟิลิปปินส์ที่ได้รับการขึ้นทะเบียนกับ GACC มีจำนวน 58 สวน โรงคัดบรรจุ 5 แห่ง รวมถึงการที่ทุเรียนที่เพาะปลูกในมณฑลไห่หนานจะเริ่มให้ผลผลิตล็อตแรกในเดือนมิถุนายน เกษตรกร ล้ง และผู้ส่งออกของไทย จึงควรให้ความสำคัญกับการควบคุมคุณภาพและมาตรฐานทุเรียนอย่างเข้มงวด โดยเฉพาะปัญหาทุเรียนอ่อน การควบคุมแมลงศัตรูพืชก็เช่นกัน รวมถึงการพัฒนาแบรนด์ของตนเพื่อสร้างความแตกต่างกับคู่แข่งและสร้างการรับรู้เกี่ยวกับแบรนด์ต่อผู้บริโภคไปพร้อมกัน

**4. สถานการณ์ด้านการเกษตรที่สำคัญของประเทศที่รับผิดชอบ**

● เมื่อวันที่ 5 พฤษภาคม 2566 นายโฮย เจ้อจิ้น นายกษมาคมมะม่วงเขตไห่ถาง เมืองชานย่า ให้ข้อมูลว่าพื้นที่การเพาะปลูกมะม่วงของบริษัทพัฒนาการเกษตรไห่ถางหลงชานย่า ซึ่งตั้งอยู่ที่เขตไห่ถาง เมืองชานย่า ได้รับการรับรอง Global GAP แสดงให้เห็นว่ามาตรฐานการเพาะปลูกมะม่วงของบริษัทฯ ภายใต้แบรนด์ไห่ถางหลงชานย่าได้รับการยอมรับในระดับนานาชาติ ยกระดับความสามารถในการแข่งขันในการส่งออกมะม่วงไห่ถางหลงชานย่าไปยังทั่วโลก ที่ผ่านมามีความสามารถส่งออกไปจำหน่ายที่ประเทศแคนาดาได้สูงถึงราคาโลกริมละ 40 ดอลลาร์แคนาดา (ประมาณ 240 หยวน)

- ในช่วงวันที่ 15 - 29 พฤษภาคม 2566 มีการขนส่งสินค้าออกจากมณฑลไห่หนานไปยังพื้นที่ต่าง ๆ ของจีนทางสนามบินไห่โจวเหมยหลานของมณฑลไห่หนาน รวมปริมาณ 2,169 ตัน เพิ่มขึ้นร้อยละ 64 เมื่อเทียบกับช่วงเวลาเดียวกันของปีที่ผ่านมา โดยทำสถิติสูงสุดเป็นประวัติการณ์ในการขนส่งสินค้าออกจากเกาะไห่หนานผ่านสนามบินไห่โจวเหมยหลานในวันที่ 28 พฤษภาคม 2566 มีปริมาณ 623 ตัน คิดเป็นการขนส่งสินค้าออกจากเกาะไห่หนานผ่านสนามบินไห่โจวเหมยหลานในวันดังกล่าวเป็นสัดส่วนร้อยละ 29 ของสินค้าที่ส่งผ่านสนามบิน

- วันที่ 27 พฤษภาคม 2566 สถาบันวิทยาศาสตร์การเกษตรเขตร้อนจีนได้ดำเนินแผนงาน “1 สำนักวิจัยรับผิดชอบ 1 อำเภอ” เพื่อส่งเสริมการพัฒนาพื้นที่ฟูภาคชนบทในมณฑลไห่หนาน ผลักดันการนำเทคโนโลยีงานวิจัยสู่ภาคปฏิบัติ โดยการดำเนินงานดังกล่าวจะสอดคล้องกับความต้องการพัฒนาการเกษตรของเมือง/อำเภอ 18 แห่ง ในมณฑลไห่หนาน โดยสำนักวิจัยต่าง ๆ จะจัดสรรบุคลากรทางเทคนิคที่เกี่ยวข้องกับเรื่องที่ทางท้องถิ่นต้องการพัฒนาไปประจำขึ้นแ่งงานที่เกี่ยวข้องในท้องถิ่นนั้น ๆ เพื่อยกระดับนวัตกรรมเทคโนโลยีการเกษตรและการบริการด้านเทคนิค แก้ปัญหาที่พบทางการผลิต และนำผลงานวิจัยไปใช้ในภาคการผลิต

- ในปี 2566 มณฑลไห่หนานได้ยื่นหัตถ์การพัฒนาการเกษตรและชนบทอย่างต่อเนื่อง พบว่าในไตรมาสแรกของปี 2566 เศรษฐกิจชนบทและการเกษตรของมณฑลไห่หนาน และรายได้ที่ใช้จ่ายได้ของชาวชนบทในมณฑลไห่หนานต่างเพิ่มขึ้น โดยมูลค่าเพิ่มของผลผลิตภาคการเกษตรในไตรมาสแรกของมณฑลไห่หนานมีมูลค่า 40,726 ล้านหยวน เพิ่มขึ้นร้อยละ 4.9 เมื่อเทียบกับช่วงเวลาเดียวกันของปีก่อนหน้า สูงกว่าที่คาดการณ์ไว้ตลอดทั้งปีอยู่ร้อยละ 0.9 เพิ่มขึ้นมากกว่าค่าเฉลี่ยของทั้งประเทศอยู่ร้อยละ 1.2 ในขณะที่รายได้ที่ใช้จ่ายได้ของชาวชนบทในมณฑลไห่หนานในไตรมาสแรกอยู่ที่ 5,388 หยวน เพิ่มขึ้นร้อยละ 6.2 เมื่อเทียบกับช่วงเวลาเดียวกันของปีก่อนหน้า มีอัตราการเพิ่มขึ้นสูงกว่ารายได้ที่ใช้จ่ายได้ของชาวเมืองอยู่ร้อยละ 2.5 เพิ่มขึ้นมากกว่าค่าเฉลี่ยของทั้งประเทศอยู่ร้อยละ 0.1

- มณฑลไห่หนานมีการนำต้นพริกไทยมาเพาะปลูกตั้งแต่ปี 2490 โดยชาวจีนโพ้นทะเลที่กลับมาอาศัยในมณฑลไห่หนาน และมีการพัฒนาโดยลำดับ จนปัจจุบันมณฑลไห่หนานเป็นพื้นที่เพาะปลูกพริกไทยที่สำคัญของจีน โดยมีการเพาะปลูกใน 19 เมือง/อำเภอของมณฑลไห่หนาน มีพื้นที่เพาะปลูกราว 137,500 ไร่ ผลผลิตปีละประมาณ 40,000 ตัน คิดเป็นสัดส่วนมากกว่าร้อยละ 90 ของผลผลิตพริกไทยของจีน พันธุ์ที่เพาะปลูกหลัก ๆ คือ พันธุ์พริกไทยใบใหญ่ โดยมณฑลไห่หนานได้ออกแผนดำเนินงาน 3 ปี (ปี 2565 - 2567) ในการพัฒนาการเกษตรเขตร้อนที่มีลักษณะพิเศษของมณฑลไห่หนานตลอดห่วงโซ่อุตสาหกรรม เร่งผลักดันห่วงโซ่อุตสาหกรรมพริกไทยอย่างรอบด้าน ปัจจุบันมณฑลไห่หนานมีการกำหนดระบบมาตรฐานพริกไทยตลอดห่วงโซ่อุตสาหกรรม โดยมีมาตรฐานการเพาะปลูกจนถึงการแปรรูป ผลักดันการสร้างฐานสาหิตการผลิตพริกไทยอย่างมีมาตรฐาน การแปรรูปพริกไทยให้เป็นผลิตภัณฑ์ในระดับกลางและสูง

- โครงการนิคมอุตสาหกรรมการเกษตรสมัยใหม่เขตโง่ซานของนครไห่โจวได้รับคัดเลือกอยู่ในโครงการก่อสร้างนิคมอุตสาหกรรมการเกษตรสมัยใหม่ระดับชาติของจีนปี 2566 โดยเป็นโครงการเดียวของมณฑลไห่หนานที่ได้รับคัดเลือก โครงการนิคมอุตสาหกรรมการเกษตรสมัยใหม่เขตโง่ซานมีเนื้อที่ 448.9 ตร.กม. มีเป้าหมายสร้างเป็นนิคมการเกษตรสมัยใหม่เขตร้อนที่มีลักษณะพิเศษของมณฑลไห่หนานที่มีประสิทธิภาพสูง คาดว่าจะสร้างแล้วเสร็จในปี 2567 ปัจจุบันในนิคมดังกล่าวมีการเลี้ยงสุกร จำนวน 316,800 ตัว และมีการเพาะปลูกผลไม้และผักเขตร้อน 75,000 ไร่ ในส่วนของการเพาะพันธุ์เพาะเลี้ยงสุกรจะมีการนำเข้าสุกรพันธุ์ดีจากต่างประเทศ เพาะและขยายพันธุ์ ยกกระตือรือร้นแบบมีมาตรฐานยกระดับโรงเชือดและการแปรรูป พัฒนาโลจิสติกส์ห่วงโซ่ความเย็น และธุรกิจที่เกี่ยวข้องในห่วงโซ่อย่างครบวงจร

- ประเทศจีนมีพื้นที่เพาะปลูกลิ้นจี่ประมาณ 3.39 ล้านไร่ ผลผลิตประมาณ 2.30 ล้านตัน โดยมีแหล่งผลิตหลักอยู่ที่มณฑลกว่างตุง เขตปกครองตนเองกว่างซีจ้วง มณฑลยูนนาน เสฉวน ฝูเจี้ยน และไห่หนาน โดยมณฑลไห่หนานมีพื้นที่เพาะปลูกลิ้นจี่คิดเป็นสัดส่วนเพียงร้อยละ 4 ของทั้งประเทศ (ประมาณ 135,600 ไร่) ผลผลิตประมาณร้อยละ 7 ของผลผลิตลิ้นจี่ของทั้งประเทศ (ปีละประมาณ 220,000 ตัน) ซึ่งผลผลิตลิ้นจี่ของมณฑลไห่หนานมีชื่อเสียงและมีความได้เปรียบเนื่องจากเป็นพื้นที่ที่ให้ผลผลิตก่อนพื้นที่อื่นราว 15 - 30 วัน (ผลผลิตของไห่หนานออกช่วงเดือนมีนาคม - มิถุนายน) ผลผลิตจึงจำหน่ายได้ในราคาดี พันธุ์ที่ปลูกมากได้แก่พันธุ์เพยจื่อเซี่ยว (สนมย์) ราชาลิ้นจี่ (ลิ้นจี่ผลใหญ่) เป็นต้น โดยได้มีการพัฒนาพันธุ์ลิ้นจี่เริ่มผลิตในมณฑลไห่หนานด้วย ซึ่งมีพื้นที่เพาะปลูกราว 4,170 ไร่

- เมื่อวันที่ 12 พฤษภาคม 2566 ศุลกากรหนานหนิง รายงานว่าในช่วงเดือนมกราคม - เมษายน 2566 เขตปกครองตนเองกว่างซีจ้วง มีมูลค่าการนำเข้าส่งออกรวม 222,580 ล้านหยวน เพิ่มขึ้นร้อยละ 57.2 เมื่อเทียบกับช่วงเวลาเดียวกันของปีก่อนหน้า โดยมีมูลค่าการนำเข้าและส่งออกกับประเทศในกลุ่มอาเซียน รวม 104,910 ล้านหยวน เพิ่มขึ้นมากถึงร้อยละ 123.0 ซึ่งเป็นการนำเข้าและส่งออกกับเวียดนามเพิ่มขึ้นร้อยละ 139.0 และกับไทยเพิ่มขึ้นร้อยละ 196.1

- เมื่อวันที่ 20 พฤษภาคม 2566 นายหนิง เว่ยผิง รองผู้อำนวยการกรมความร่วมมือข้ามแดน เขตปกครองตนเองกว่างซีจ้วง (เมืองฉงจั่ว) ได้เผยว่า ปัจจุบันจำนวนรถที่เข้า-ออกผ่านด่านโหย่วอี้กวน มีประมาณ 1,300 กว่าคันต่อวัน ซึ่งได้กลับสู่สภาพตามปกติก่อนการแพร่ระบาดของโรคโควิด-19 โดยช่วงที่รถเข้า-ออกสูงสุดอยู่ประมาณ 1,480 กว่าคันต่อวัน ซึ่งตั้งแต่เดือนมกราคม - เมษายน 2566 มีรถบรรทุกเข้า-ออกผ่านด่านโหย่วอี้กวน รวมจำนวน 115,200 คัน เพิ่มขึ้นร้อยละ 157.81 เมื่อเทียบกับช่วงเวลาเดียวกันของปีก่อนหน้า สินค้านำเข้าส่งออกมีมูลค่ารวม 128,716 ล้านหยวน เพิ่มขึ้นร้อยละ 300.64 เมื่อเทียบกับช่วงเวลาเดียวกันของปีก่อนหน้า นายหนิง เว่ยผิง ยังเผยว่า ปัจจุบันเป็นช่วงฤดูกาลสำหรับการนำเข้าผลไม้จากเอเชียตะวันออกเฉียงใต้ ปกติรถบรรทุกผลไม้ที่มาถึงช่วงเช้า ช่วงบ่ายก็สามารถผ่านด่านได้แล้ว หรือรถบรรทุกผลไม้ที่มาถึงช่วงบ่ายก็สามารถผ่านด่านได้ในช่วงเช้าของวันถัดไปได้

นอกจากนี้ เมืองผิงเสียนมีแผนที่จะขยายช่องทางที่รถเข้า-ออก ปัจจุบันช่องทางที่เข้า-ออกยังเป็นสามช่องรถเข้า และสามช่องรถออก คาดว่าในเดือนมิถุนายนช่องทางที่สร้างใหม่จะสามารถเปิดให้บริการได้ ทำให้ช่องทางที่รถเข้าและออกจะเป็นหกช่องรถเข้า และหกช่องรถออก ส่งผลให้ความสามารถในการรองรับรถเข้าและออกและการให้บริการเพิ่มขึ้นประมาณร้อยละ 30 นอกจากนี้ ฝ่ายจีนยังได้หารือกับฝ่ายเวียดนาม เพื่อขยาย

ถนนที่แนวเขตแดนที่เส้นศูนย์กิโลเมตรของเส้นทางขนส่งสินค้าของด่านโหย่วอี้กวนระหว่างจีน-เวียดนาม เพื่อปรับปรุงความสามารถในการให้บริการโลจิสติกส์

ตามข้อมูลสถิติพบว่าตั้งแต่เดือนมกราคม - เมษายน 2566 มีการนำเข้าทุเรียนผ่านด่านโหย่วอี้กวน มูลค่ารวม 4,660 ล้านบาท คิดเป็นสัดส่วนร้อยละ 64.1 ของมูลค่าทุเรียนที่นำเข้าทั้งประเทศจีน โดยในไตรมาสแรกของปี มีการนำเข้าทุเรียนเวียดนาม มูลค่า 860 ล้านบาท คิดเป็นสัดส่วนร้อยละ 93.5 ของมูลค่าทุเรียนเวียดนามที่นำเข้าทั้งประเทศจีน

- เมื่อวันที่ 29 พฤษภาคม 2566 รถบรรทุกสินค้าขนาดใหญ่หลายคันที่บรรทุกทุเรียนสดจากเวียดนามมาเต็มคันรถ ปริมาณ 745 ตัน ได้เข้าแถวผ่านช่องทางผู้จ่ายของด่านโหย่วอี้กวน (ส่วนการค้ำทั่วไปที่ไม่ใช่ส่วนของการค้าโดยใช้สิทธิชาวชายแดน) ที่เมืองระดับอำเภอผิงเสียง (เขตปกครองตนเองกว่างซีจ้วง) อย่างเรียบร้อย ซึ่งนับเป็นวันที่ยอดในการนำเข้าทุเรียนในวันเดียวสูงสุดผ่านช่องทางผู้จ่ายของด่านโหย่วอี้กวนของปี 2566 ทุเรียนสดดังกล่าวได้ขนถ่ายที่ศูนย์โลจิสติกส์ผิงเสียงและกระจายไปเมืองต่าง ๆ ของประเทศจีน สำนักงานตรวจคนเข้าเมืองด่านโหย่วอี้กวนได้ร่วมมือกับศุลกากรโหย่วอี้กวนเปิดช่องทางเฉพาะสำหรับผักผลไม้ อำนวยความสะดวกให้อย่างรวดเร็ว โดยช่วงนี้เป็นช่วงฤดูกาลผลไม้เขตร้อน เช่น ทุเรียน ลิ้นจี่ มะม่วง ขนุน เป็นต้น ปริมาณผลไม้นำเข้าที่ผ่านช่องทางผู้จ่ายของด่านโหย่วอี้กวน ได้เพิ่มขึ้นอย่างต่อเนื่อง ทั้งนี้ เขตการค้าชายแดนผู้จ่ายเมืองผิงเสียง เป็นหนึ่งในตลาดซื้อขายผลไม้ที่ใหญ่ที่สุดระหว่างจีนและอาเซียน นับจากต้นปี 2566 ถึงวันที่ 28 พฤษภาคม 2566 มีการนำเข้าผลไม้จากอาเซียนผ่านช่องทางผู้จ่ายของด่านโหย่วอี้กวน ปริมาณ 626,100 ตัน มูลค่าสินค้า 3,397 ล้านบาท เพิ่มขึ้นประมาณร้อยละ 256 และร้อยละ 415 เมื่อเทียบกับช่วงเวลาเดียวกันของปีก่อนหน้า มีการตรวจปล่อยยานพาหนะมากกว่า 73,700 คัน เพิ่มขึ้นประมาณร้อยละ 243 เมื่อเทียบกับช่วงเวลาเดียวกันของปีก่อนหน้า

- ไตรมาสแรกของปี 2566 เขตปกครองตนเองกว่างซีจ้วง มีการนำเข้าและส่งออกสินค้าเกษตรมูลค่ารวม 16,420 ล้านบาท เพิ่มขึ้นร้อยละ 52.3 เมื่อเทียบกับช่วงเวลาเดียวกันของปีก่อนหน้า โดยเป็นการส่งออกมูลค่า 3,580 ล้านบาท เพิ่มขึ้นถึงร้อยละ 61.0 สินค้าเกษตรส่งออกที่สำคัญ ได้แก่ ผลไม้ มีมูลค่าการส่งออก 840 ล้านบาท เพิ่มขึ้นร้อยละ 131.1 ส่วนใหญ่ คือ ส้ม สาลี ฝรั่ง ส้มเขียว เป็นต้น ตลาดส่งออกหลักคือ เวียดนาม ไทย และสหรัฐอเมริกาหรือเม็กซิโก ผัก มีมูลค่าการส่งออก 610 ล้านบาท เพิ่มขึ้นร้อยละ 28.8 สินค้าสัตว์น้ำ มีมูลค่าการส่งออก 370 ล้านบาท เพิ่มขึ้นร้อยละ 47.1

- ไตรมาสแรกของปี 2566 มณฑลยูนนานมีการส่งออกผักปริมาณรวมกว่า 163,000 ตัน เพิ่มขึ้นร้อยละ 26.8 เมื่อเทียบกับช่วงเวลาเดียวกันของปีก่อนหน้า เพื่อสนับสนุนการส่งออกสินค้าเกษตรพื้นที่สูงที่มีเอกลักษณ์ของมณฑลยูนนาน ศุลกากรคุนหมิงได้เข้ามาช่วยควบคุมคุณภาพของสินค้าตั้งแต่ต้นทาง โดยมีการตรวจสอบผักและสินค้าเกษตรให้สอดคล้องตามมาตรฐาน ตลอดจนการตรวจปล่อยอย่างรวดเร็ว นอกจากนี้ยังมีการประชาสัมพันธ์นโยบายและสิทธิประโยชน์ที่เกี่ยวข้องกับ RCEP ให้กับผู้ประกอบการส่งออกผัก และแนะนำให้ผู้ประกอบการส่งออกผักใช้เส้นทางขนส่งผ่านทางรถไฟจีน-ลาวที่รวดเร็ว ยกระดับการแข่งขันผักของมณฑลยูนนานในตลาดโลก

- ไตรมาสแรกของปี 2566 มณฑลยูนนานมีมูลค่าผลผลิตการเกษตร ป่าไม้ ปศุสัตว์ และประมง รวม 114,604 ล้านบาท เพิ่มขึ้นร้อยละ 4.1 เมื่อเทียบกับช่วงเวลาเดียวกันของปีก่อนหน้า มีปริมาณผลผลิตผักและเห็ดบริโภค 8,142,700 ตัน เพิ่มขึ้นร้อยละ 3.0 ปริมาณสินค้าเศรษฐกิจจากป่าไม้ 685,550 ตัน เพิ่มขึ้นร้อยละ 50.8 ปริมาณวัตถุดิบไม้ 1,407,900 ลูกบาศก์เมตร ใกล้เคียงกับช่วงเวลาเดียวกันของปีก่อนหน้า มีปริมาณผลผลิตเนื้อหมู วัว แพะ และสัตว์ปีกรวม 1,388,200 ตัน เพิ่มขึ้นร้อยละ 4.6 โดยมีการผลิตเนื้อหมู เนื้อวัว เนื้อแพะ และเนื้อสัตว์ปีก เพิ่มขึ้นร้อยละ 4.7 4.1 1.8 และ 5.9 ตามลำดับ ในส่วนของผลผลิตสัตว์น้ำมีปริมาณ 175,000 ตัน เพิ่มขึ้นร้อยละ 3.0

- อุตสาหกรรมชาเป็นหนึ่งในอุตสาหกรรมที่โดดเด่นและมีเอกลักษณ์ของมณฑลยูนนาน มีเกษตรกรผู้ปลูกชามากกว่า 6 ล้านคน และมีคนที่ทำงานในภาคอุตสาหกรรมชาในมณฑลยูนนานมากกว่า 11 ล้านคน ในปี 2565 มูลค่าห่วงโซ่อุตสาหกรรมใบชาของมณฑลยูนนานสูงถึง 138,060 ล้านบาท เพิ่มขึ้น 30,950 ล้านบาท เมื่อเทียบกับปีก่อนหน้า มณฑลยูนนานมีพื้นที่ปลูกชารวม 3.10 ล้านไร่ เพิ่มขึ้นร้อยละ 0.5 ปริมาณผลผลิตใบชารวม 515,000 ตัน เพิ่มขึ้นร้อยละ 5.1 ทั้งมณฑลมีพื้นที่เพาะปลูกชาอินทรีย์ รวม 1.02 ล้านไร่ เพิ่มขึ้นมากถึงร้อยละ 52.6 เมื่อเทียบกับปีก่อนหน้า โดยนับตั้งแต่ปี 2558 เป็นต้นมา มณฑลยูนนานมีพื้นที่เพาะปลูกชาและสินค้าชาที่ได้รับรองเกษตรอินทรีย์มากอันดับหนึ่งของจีน คาดว่าในปี 2568 มณฑลยูนนานจะมีพื้นที่การเพาะปลูกชาอินทรีย์เพิ่มขึ้น 625,000 ไร่ ซึ่งจะช่วยสร้างมูลค่าเพิ่มและความสามารถในการแข่งขันให้กับห่วงโซ่อุตสาหกรรมชาของมณฑลยูนนานให้เพิ่มขึ้นจากปัจจุบัน

## 5. การคาดการณ์สถานการณ์การค้าสินค้าเกษตร

- เมื่อวันที่ 26 พฤษภาคม 2566 สำนักข่าว VietNam News Agency รายงานว่า กรมอารักขาพืชของกระทรวงเกษตรและการพัฒนาชนบทประเทศเวียดนามกำลังหารือกับศุลกากรแห่งชาติจีน (GACC) เรื่องการดำเนินการตรวจสอบสวนปลูกทุเรียน 400 สวน และโรงคัดบรรจุทุเรียน 60 แห่ง แบบออนไลน์ เพื่อขอขึ้นทะเบียนสวนและโรงคัดบรรจุทุเรียนส่งออกไปจีนเพิ่มเติมกับทางศุลกากรแห่งชาติจีน ซึ่งฝ่ายเวียดนามจะเตรียมการและประสานงานเพื่ออำนวยความสะดวกการปฏิบัติงานให้แก่ศุลกากรจีน นอกจากนี้ กระทรวงเกษตรและการพัฒนาชนบทเวียดนาม เผยว่า เข้าสู่เดือนเมษายนและพฤษภาคมปริมาณทุเรียนของเวียดนามเริ่มเพิ่มมากขึ้นซึ่งการส่งออกคาดว่าจะพุ่งสูงขึ้น ตามสถิตินับตั้งแต่ประเทศเวียดนามส่งออกทุเรียนไปตลาดจีนเป็นครั้งแรกเมื่อปี 2565 ปริมาณการส่งออกทุเรียนไปจีนมีกว่า 46,000 ตัน คิดเป็นสัดส่วนร้อยละ 78 ของการส่งออกทุเรียนทั้งหมดของประเทศเวียดนาม ในช่วงเดือนมกราคม - พฤษภาคมของปี 2566 มีการส่งออกทุเรียนผลสดรวมกว่า 65,000 ตัน เพิ่มขึ้นร้อยละ 41 เมื่อเทียบกับทั้งปี 2565 เพื่ออำนวยความสะดวกในการส่งออกสินค้าเกษตรไปประเทศจีน ตั้งแต่เดือนเมษายนที่ผ่านมา ด่านชายแดนหลายแห่งระหว่างเวียดนามและจีนได้ขยายเวลาทำการจนถึงเวลา 22.00 น. ของทุกวัน นายเต็ง ฟุก หยวน เลขาธิการสมาคมผักและผลไม้เวียดนาม เผยว่า ตลาดจีนมีความต้องการทุเรียนจำนวนมาก จำนวนสวนปลูกและโรงคัดบรรจุที่ได้ขึ้นทะเบียนส่งออกไปจีน

ที่เพิ่มขึ้นจะสร้างโอกาสให้ผู้ประกอบการเวียดนามในการเพิ่มการส่งออกทุเรียนไปจีนในช่วงที่เหลือของปีนี้ คาดว่าจะมีการขึ้นทะเบียนสวนและโรงคัดบรรจุทุเรียนของเวียดนามอย่างต่อเนื่อง

## 6. การดำเนินงานของสำนักงาน

- ฝ่ายเกษตรฯ กว่างโจว ได้มีการติดตามสถานการณ์การนำเข้าสินค้าเกษตรของจีนอย่างใกล้ชิดและรายงานให้หน่วยงานที่เกี่ยวข้องทราบ รวมทั้งหารือกับหน่วยงานที่เกี่ยวข้องของจีนในการแก้ไขปัญหาและอำนวยความสะดวกการค้าสินค้าเกษตรระหว่างไทย-จีน ผ่านช่องทางต่าง ๆ อย่างต่อเนื่อง
- วันที่ 11 พฤษภาคม 2566 ฝ่ายเกษตรฯ กว่างโจว ได้เข้าร่วมการประชุมตรวจประเมินสวนและโรงคัดบรรจุผลไม้ไทยส่งออกมาจีน จำนวน 3 โรงคัดบรรจุ ร่วมกับศุลกากรเซินเจิ้น และหน่วยงานที่เกี่ยวข้องของไทย ผ่านระบบวิดีโอคอนเฟอเรนซ์ โดยมีวัตถุประสงค์เพื่อตรวจประเมินการดำเนินงานของโรงคัดบรรจุ ในประเด็นมาตรการด้านความปลอดภัยอาหาร
- วันที่ 11 -17 พฤษภาคม 2566 ฝ่ายเกษตรฯ กว่างโจว ร่วมกับสำนักงานส่งเสริมการค้าในต่างประเทศ ณ เมืองหนานหนิง และบริษัท Shenzhen Pagoda Industrial Group จำกัด จัดงานเทศกาลผลไม้ไทย ประจำปี 2566 (Thai Fruit Festival 2023) ณ นครหนานหนิง ภายใต้ธีม “泰爱你” (ไทยรักคุณ) โดยมีการประชาสัมพันธ์และส่งเสริมการตลาดผลไม้ไทยทั้งในแพลตฟอร์มออนไลน์และออฟไลน์ในรูปแบบต่าง ๆ มียอดจำหน่ายผลไม้ไทยผ่านร้านจำหน่ายผลไม้ของพาโกดาในจีนกว่า 5,000 สาขา รวม 61.86 ล้านหยวน เพิ่มขึ้นร้อยละ 62.9 เมื่อเทียบกับช่วงเวลาเดียวกันของปีก่อนหน้า มีการเผยแพร่ประชาสัมพันธ์ภาพลักษณ์ผลไม้ไทย (Brand Reminding) ให้กับชาวจีนในนครหนานหนิง เขตปกครองตนเองกว่างซีจ้วงทราบ มียอดจำหน่ายผลไม้ไทยผ่านร้านจำหน่ายผลไม้ของพาโกดาในเขตฯ กว่างซีจ้วงรวม 2.29 ล้านหยวน เพิ่มขึ้นร้อยละ 127.3 เมื่อเทียบกับช่วงเวลาเดียวกันของปีก่อนหน้า รวมถึงมีการประชาสัมพันธ์ทุเรียนคุณภาพของไทยที่มีหลากหลายสายพันธุ์ ให้เป็นที่รู้จักในตลาดจีนมากขึ้นผ่านกิจกรรม durian tasting และส่งเสริมภาพลักษณ์ในด้านคุณภาพและมาตรฐาน ตอกย้ำภาพลักษณ์ความเป็นหนึ่งของทุเรียนไทยในตลาดจีน เพื่อรองรับการแข่งขันของทุเรียนในตลาดจีนในอนาคต
- วันที่ 23 พฤษภาคม 2566 กงสุล (ฝ่ายเกษตร) ได้เข้าร่วมและนำเสนอศักยภาพและโอกาสของภาคการเกษตรไทย รวมทั้งบทบาทของประเทศไทยในเวทีโลก ในฐานะผู้ผลิตและส่งออกสินค้าเกษตรและอาหารอันดับต้นของโลก เพื่อเป็นข้อมูลสำหรับผู้ที่กำลังมองหาโอกาสทางธุรกิจและการลงทุนในประเทศไทย ภายใต้การสัมมนาในหัวข้อเรื่อง “EEC and GBA: Fostering Closer Economic Partnership in the Post-Covid-19 Era” ซึ่งมีวัตถุประสงค์เพื่อผลักดันความต่อเนื่องของพลวัตความร่วมมือระหว่าง Eastern Economic Corridor (EEC) กับ Greater Bay Area (GBA) และส่งเสริมโอกาสทางธุรกิจและการลงทุนในประเทศไทยและพื้นที่ EEC ของบริษัทเทคโนโลยีขั้นสูงในภาคเศรษฐกิจดิจิทัลและอุตสาหกรรม 4.0 เพื่อส่งเสริมให้ภาคเอกชนใน GBA ขยายการลงทุนในประเทศไทย
- วันที่ 23 พฤษภาคม 2566 ฝ่ายเกษตรฯ กว่างโจว ประสานกรมประมงนำส่งหนังสือเชิญจากกรมประมงของกระทรวงเกษตรและกิจการชนบทจีน ซึ่งเชิญผู้แทนกรมประมงของไทยเข้าร่วมการฝึกอบรมเทคโนโลยีการประมงสมัยใหม่สำหรับประเทศในกลุ่มอาเซียน ณ เมืองเซินเจิ้น มณฑลกว่างตุง สาธารณรัฐประชาชนจีน
- วันที่ 31 พฤษภาคม 2566 ฝ่ายเกษตรฯ กว่างโจว ประสานกรมวิชาการเกษตรและศุลกากรหนานหนิง เพื่อตรวจสอบใบรับรองสุขอนามัยพืชสำหรับสินค้าผลไม้ไทยที่ขนส่งผ่านด่านรถไฟผิงเสียง กรณีศุลกากรผิงเสียง ไม่ได้รับอีเมลนำส่งสำเนาใบรับรองสุขอนามัยพืชจากฝ่ายไทย
- วันที่ 31 พฤษภาคม 2566 กงสุล (ฝ่ายเกษตร) ได้บรรยายสรุปในหัวข้อเรื่อง บทบาทของมณฑลกว่างตุงในฐานะประตูการค้าสินค้าเกษตรไทย-จีน รวมทั้งภาพรวมการนำเข้าผลไม้ไทยของจีน ให้กับคณะนายธวัชชัย นามสมุทร รองผู้ว่าราชการจังหวัดจันทบุรี และคณะ ในโอกาสเดินทางเยือนนครกว่างโจว สาธารณรัฐประชาชนจีน เพื่อประชุมหารือและศึกษาดูงานระบบโลจิสติกส์และการกระจายสินค้าผลไม้ไทย