



## บันทึกข้อความ

ส่วนราชการ ฝ่ายเกษตร ประจำสถานกงสุลใหญ่ ณ นครกว่างโจว โทร. +๘๖ ๒๐ ๘๙๖๖๐๖๕๖

ที่ กษ ๐๒๑๑.๘/๒๒๐

วันที่ ๑๐ กรกฎาคม ๒๕๖๖

เรื่อง รายงานสถานการณ์สินค้าเกษตรและการดำเนินงานที่สำคัญ ประจำเดือนมิถุนายน ๒๕๖๖

เรียน ปลัดกระทรวงเกษตรและสหกรณ์ ผ่าน ผู้อำนวยการสำนักงานการเกษตรต่างประเทศ

ตามที่สำนักงานการเกษตรต่างประเทศ ได้มีหนังสือด่วนที่สุด ที่ กษ ๐๒๐๔.๒/๑๑๗๑ ลงวันที่ ๒๐ พฤษภาคม ๒๕๖๑ เรื่อง รายงานสถานการณ์สินค้าเกษตรและการดำเนินงานที่สำคัญ นั้น

ในการนี้ ฝ่ายเกษตร ประจำสถานกงสุลใหญ่ ณ นครกว่างโจว ขอจัดส่งรายงานสถานการณ์สินค้าเกษตรและการดำเนินงานที่สำคัญ ประจำเดือนมิถุนายน ๒๕๖๖ รายละเอียดตามเอกสารที่แนบมาพร้อมนี้

จึงเรียนมาเพื่อโปรดทราบ

(นายปรัดถกร แทนมณี)

กงสุล (ฝ่ายเกษตร)

ประจำสถานกงสุลใหญ่ ณ นครกว่างโจว

สำเนาเรียน

- อธิบดีกรมวิชาการเกษตร
- อธิบดีกรมส่งเสริมการเกษตร
- อธิบดีกรมปศุสัตว์
- อธิบดีกรมประมง
- เลขาธิการสำนักงานเศรษฐกิจการเกษตร
- เลขาธิการสำนักงานมาตรฐานสินค้าเกษตรและอาหารแห่งชาติ
- อัครราชทูตที่ปรึกษา (ฝ่ายเกษตร) ประจำกรุงปักกิ่ง
- กงสุล (ฝ่ายเกษตร) ประจำสถานกงสุลใหญ่ ณ นครเซี่ยงไฮ้



รายงานสถานการณ์การค้าสินค้าเกษตร (Situation Report)  
ประจำเดือนมิถุนายน 2566

รายการ	เดือนพฤษภาคม 2566				เดือนมกราคม-พฤษภาคม 2566			
	มูลค่านำเข้า (ล้าน USD)	%Δ Y/Y	ปริมาณนำเข้า (ตัน)	%Δ Y/Y	มูลค่านำเข้า (ล้าน USD)	%Δ Y/Y	ปริมาณนำเข้า (ตัน)	%Δ Y/Y
น้ำยาง (HS 4001.1000)	18.13	-59.65	15,925	-49.41	159.89	-28.73	148,129	-11.94
ยางแผ่นรมควัน (HS 4001.2100)	4.25	-14.61	2,556	14.75	66.25	-38.68	42,314	-21.28
ยาง TSNR (HS 4001.2200)	81.30	62.64	57,940	109.94	368.95	-27.03	260,451	-6.85
ยางผสม (HS 4002.8000)	227.16	25.52	163,434	61.17	1,278.06	26.82	919,434	62.47
ทุเรียน (HS 0810.6000)	849.76	-9.61	175,582	-10.41	2,247.20	55.03	446,005	58.39
มังคุด (HS 0804.5030)	81.30	-51.67	22,704	-55.61	225.34	25.34	61,407	14.54
ลำไย (HS 0810.9030)	5.76	19.59	3,910	24.14	181.19	-26.83	133,854	-19.68
มะพร้าว (HS 0801.1200) In the inner shell (endocarp)	34.98	-4.04	40,590	15.34	210.52	14.66	266,275	25.26
มันสำปะหลังแห้ง (HS 0714.1020)	132.87	-43.98	475,100	-42.67	868.93	-7.23	3,158,134	-7.18
ข้าวสาร (HS 1006.3020)	11.74	14.73	16,892	5.39	87.68	-42.60	129,443	-50.52
กุ้งและปู (HS 0306)	41.60	93.37	3,335	86.31	153.72	39.68	12,465	33.60

2. สถานการณ์การค้าสินค้าเกษตรที่สำคัญและแนวโน้ม (ข้อมูลจากเว็บไซต์ศุลกากรแห่งชาติจีน)

• สถานการณ์การนำเข้าส่งออกสินค้าเกษตรเดือนมกราคม-พฤษภาคมของจีน ปี 2566 มีมูลค่าการนำเข้าส่งออกรวม 142,694 ล้านดอลลาร์สหรัฐ โดยมีการส่งออกสินค้าเกษตร มูลค่า 39,860 ล้านดอลลาร์สหรัฐ เพิ่มขึ้นร้อยละ 3.3 เมื่อเทียบกับช่วงเวลาเดียวกันของปีก่อนหน้า และมีการนำเข้าสินค้าเกษตร มูลค่า 102,834 ล้านดอลลาร์สหรัฐ เพิ่มขึ้นร้อยละ 9.1 โดยจีนเสียดุลการค้ามูลค่า 62,974 ล้านดอลลาร์สหรัฐ

รายการ	เดือนพฤษภาคม 2566				เดือนมกราคม-พฤษภาคม 2566			
	มูลค่านำเข้า (ล้าน USD)	%Δ Y/Y	มูลค่าส่งออก (ล้าน USD)	%Δ Y/Y	มูลค่านำเข้า (ล้าน USD)	%Δ Y/Y	มูลค่าส่งออก (ล้าน USD)	%Δ Y/Y
ธัญพืชและพืชอาหาร	9,429.09	6.3	126.66	6.9	37,487.79	7.9	575.94	-12.9
น้ำมันพืชบริโภค	766.98	37.6	n/a	n/a	4,475.40	76.8	n/a	n/a
ผักและเห็ดบริโภค	n/a	n/a	1,061.41	-6.1	n/a	n/a	4,981.57	4.1
ผลไม้สด/แห้ง และน้ำตาล	1,811.16	-1.9	290.92	9.6	8,311.57	10.5	1,820.75	6.9
เนื้อสัตว์และเครื่องใน	2,215.37	-13.1	165.23	-1.4	11,669.97	3.0	771.56	4.1
สินค้าสัตว์น้ำ	1,970.59	30.2	1,777.42	-20.4	8,522.99	23.6	8,321.95	-10.4
ฝ้าย	252.16	-48.4	n/a	n/a	1,123.92	-54.6	n/a	n/a
น้ำตาลบริโภค	20.58	-83.6	n/a	n/a	497.51	-37.9	n/a	n/a

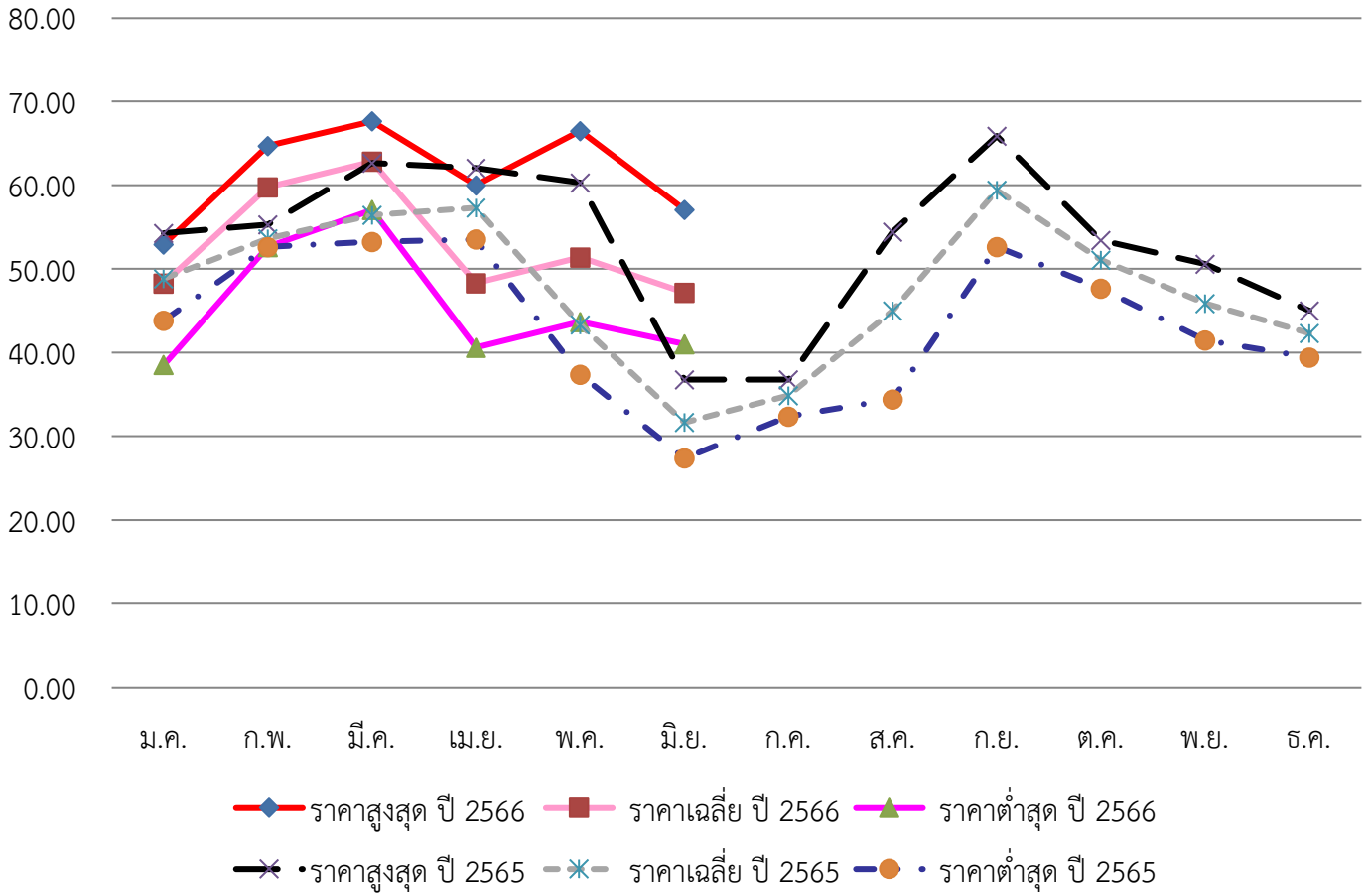
• เดือนพฤษภาคม 2566 จีนมีการนำเข้ายางพาราธรรมชาติ (HS 4001) 190,631 ตัน เมื่อเทียบกับเดือนพฤษภาคมของปี 2565 เพิ่มขึ้นร้อยละ 31.64 มูลค่านำเข้า 253.01 ล้านดอลลาร์สหรัฐ เพิ่มขึ้นร้อยละ 2.57 โดยมีการนำเข้าตั้งแต่เดือนมกราคม-พฤษภาคม 2566 รวม 1,050,457 ตัน เมื่อเทียบกับช่วงเวลาเดียวกันของปีก่อนหน้า เพิ่มขึ้นร้อยละ 2.46 มูลค่านำเข้า 1,379.20 ล้านดอลลาร์สหรัฐ ลดลงร้อยละ 21.24

• เดือนพฤษภาคม 2566 จีนมีการนำเข้ายางสังเคราะห์ (HS 4002) 422,764 ตัน เมื่อเทียบกับเดือนพฤษภาคมของปี 2565 เพิ่มขึ้นร้อยละ 32.70 มูลค่านำเข้า 670.10 ล้านดอลลาร์สหรัฐ เพิ่มขึ้นร้อยละ 2.56 โดยมีการนำเข้าตั้งแต่เดือนมกราคม-พฤษภาคม 2566 รวม 2,323,878 ตัน เมื่อเทียบกับช่วงเวลาเดียวกันของปีก่อนหน้า เพิ่มขึ้นร้อยละ 26.63 มูลค่านำเข้า 3,604.41 ล้านดอลลาร์สหรัฐ เมื่อเทียบกับช่วงเวลาเดียวกันของปีก่อนหน้า ลดลงร้อยละ 1.44

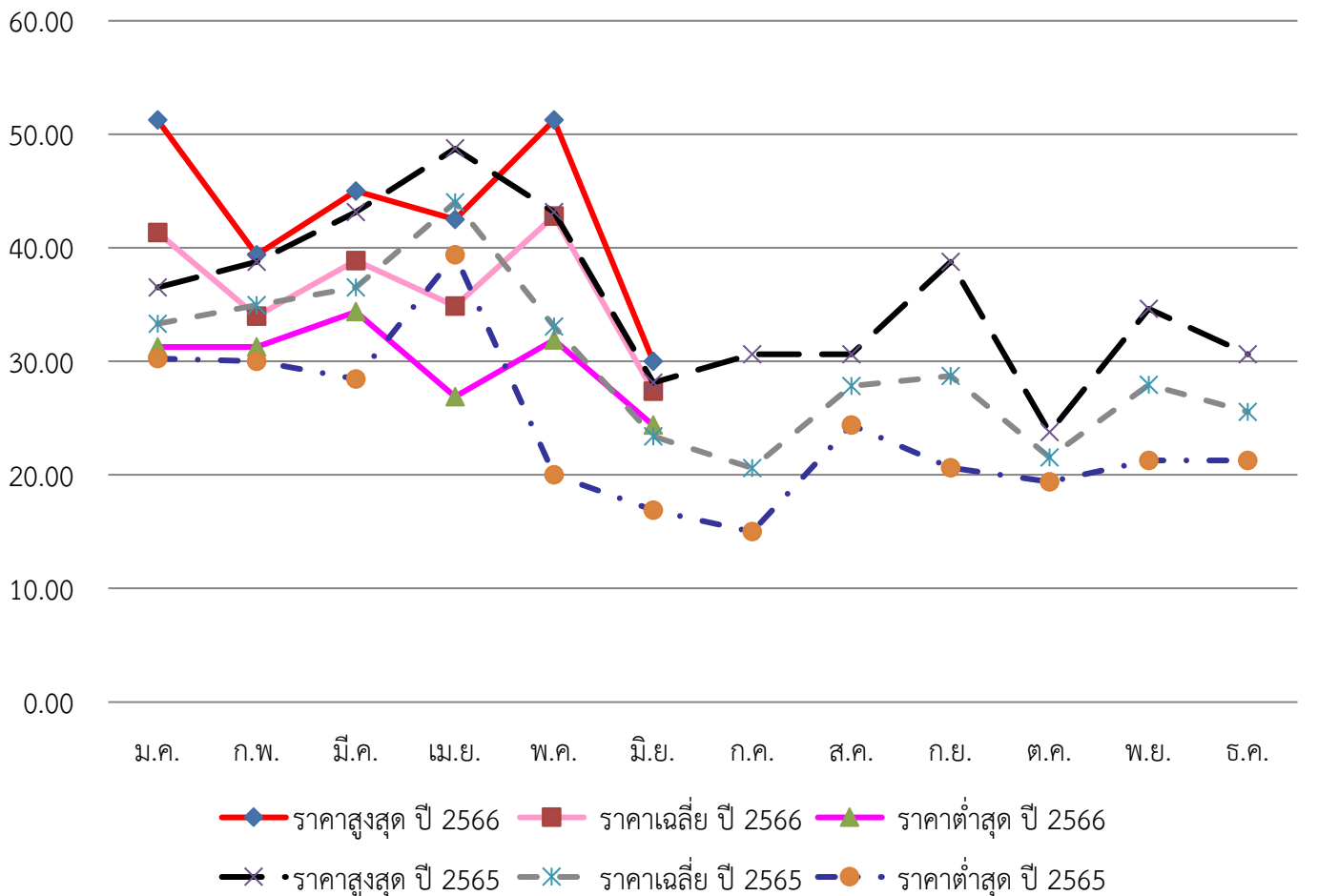
• ราคาทุเรียน มังคุด และลำไยไทยที่ตลาดค้าส่งผักและผลไม้เจียงหนานนครกว่างโจว เดือนมิถุนายน 2566

ชนิดผลไม้	ราคาเฉลี่ย มิ.ย. 66 (หยวน/กก.)	ราคาเฉลี่ย มิ.ย. 65 (หยวน/กก.)	%Δ Y/Y
ทุเรียน	47.18	31.66	49.03
มังคุด (เกรด 1)	27.38	23.38	17.11
ลำไย (เกรด 1)	14.29	17.81	-19.74

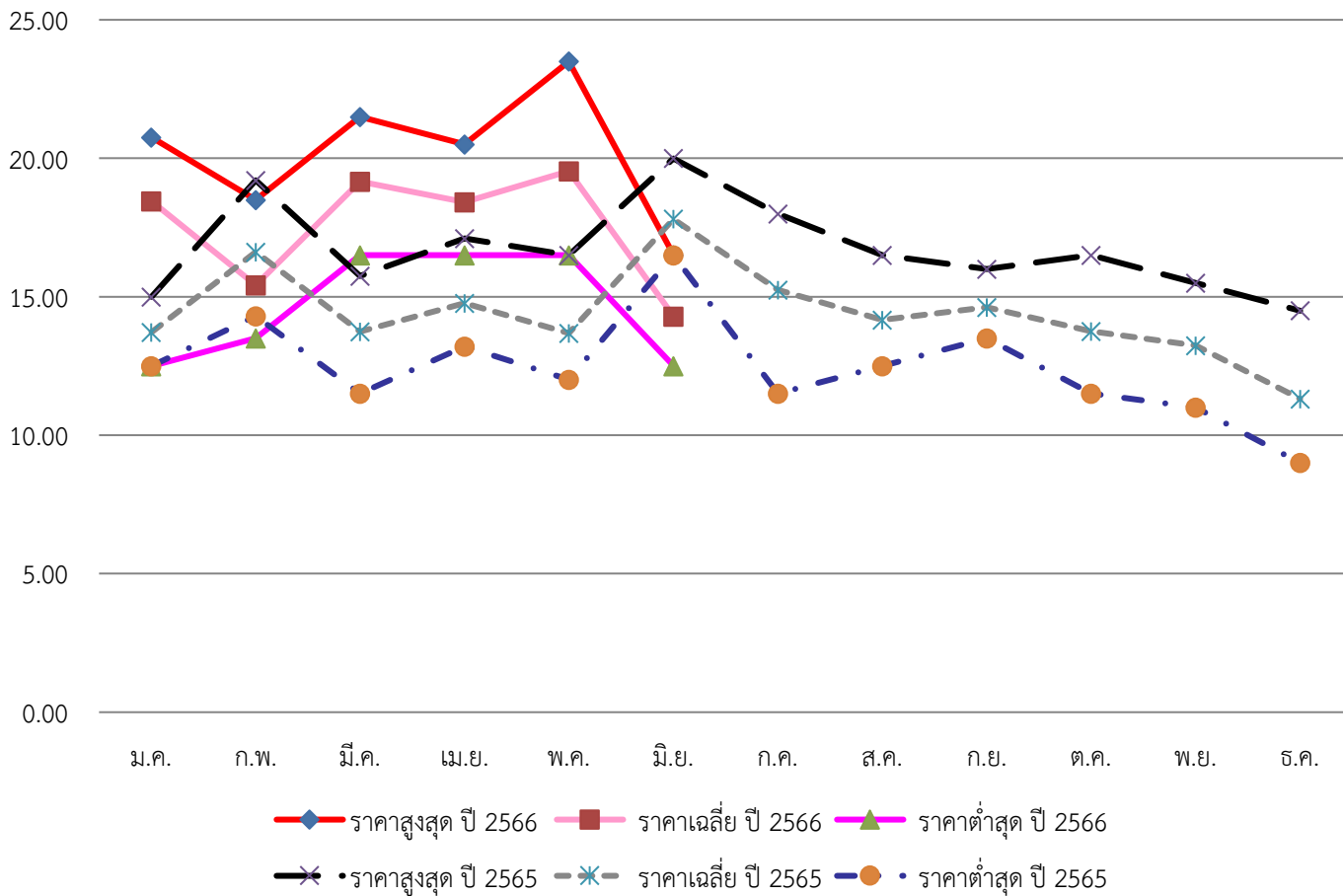
กราฟแสดงราคาขายส่งทุเรียนรายเดือนของปี 2565-2566 (หยวน/กก.)



กราฟแสดงราคาขายส่งมังคุด (เกรด 1) รายเดือนของปี 2565-2566 (หยวน/กก.)



กราฟแสดงราคาขายส่งลำไย (เกรด 1) รายเดือนของปี 2565-2566 (หยวน/กก.)



● ราคาค้าส่งสินค้าสัตว์น้ำที่สำคัญเมืองเชียงใหม่เดือนมิถุนายน 2566 (ข้อมูลจากกรมพัฒนาหาสมุทรเมืองเชียงใหม่)

รายการ	ขนาด	ราคา (หยวนต่อ กก.)				หมายเหตุ
		วันที่ 7	วันที่ 14	วันที่ 21	วันที่ 28	
กุ้งขาวแวนนาไม (Litopenaeus Vannamei)	60 - 100 ตัว/กก.	56	56	60	60	มีชีวิต (เพาะเลี้ยง)
กุ้งขาวญี่ปุ่น/กุ้งลายเสือ (Penaeus japonicus)	50 - 70 ตัว/กก.	280	280	280	290	มีชีวิต (เพาะเลี้ยง)
ปูทะเล (ปูไข่) (Scylla serrata)	-	240	240	230	230	มีชีวิต (เพาะเลี้ยง)
ปูทะเล (ปูเนื้อ) (Scylla serrata)	-	200	190	180	180	มีชีวิต (เพาะเลี้ยง)
หมึกกระดอง (cuttlefish)	นน. 250 - 500 ก./ตัว	50	50	50	50	แช่เย็น
หมึกกล้วย (squid)	นน. ตั้งแต่ 500 ก./ตัว	46	46	46	46	แช่เย็น
ปลานิล (tilapia)	นน. 250 - 500 ก./ตัว	16	15	16	15	มีชีวิต (เพาะเลี้ยง)

3. ประเด็นปัญหา อุปสรรค และปัจจัยที่ส่งผลกระทบต่อการค้าสินค้าเกษตรของไทย รวมถึงแนวทางการแก้ไขปัญหา

● ทูเรียนเป็นผลไม้ที่ตลาดจีนมีความต้องการสูง ในขณะที่ประเทศผู้ผลิตทูเรียนต่าง ๆ ในอาเซียนต่างเข้ามาแย่งส่วนแบ่งทางการตลาดเพิ่มมากขึ้น โดยเฉพาะทูเรียนสดที่จีนอนุญาตให้นำเข้าได้จากไทย เวียดนาม และฟิลิปปินส์ ซึ่งปัจจุบันสวนทูเรียนเวียดนามที่ได้รับการขึ้นทะเบียนส่งออกไปจีนกับทาง GACC มีจำนวน 293 สวน โรงคัดบรรจุ 115 โรง ในขณะที่สวนทูเรียนฟิลิปปินส์ที่ได้รับการขึ้นทะเบียนกับ GACC มีจำนวน 58 สวน โรงคัดบรรจุ 5 โรง รวมถึงการที่ทูเรียนที่เพาะปลูกในมณฑลไห่หนานเริ่มให้ผลผลิตล็อตแรกในเดือนมิถุนายน และผลผลิตที่เก็บเกี่ยวได้จะมากขึ้นในช่วงเดือนกรกฎาคม เกษตรกร ล้ง และผู้ส่งออกของไทย จึงควรให้ความสำคัญกับการควบคุมคุณภาพและมาตรฐานทูเรียนอย่างเข้มงวด โดยเฉพาะปัญหาทูเรียนอ่อน การควบคุมแมลงศัตรูพืชกักกัน รวมถึงการพัฒนาแบรนด์ของตนเองเพื่อสร้างความแตกต่างกับคู่แข่งและสร้างการรับรู้เกี่ยวกับแบรนด์ต่อผู้บริโภคไปพร้อมกัน

4. สถานการณ์ด้านการเกษตรที่สำคัญของประเทศที่รับผิดชอบ

● เมื่อวันที่ 11 มิถุนายน 2566 ได้มีการจัดสัมมนาการพัฒนาอุตสาหกรรมกาแฟคุณภาพสูงของมณฑลไห่หนาน ณ นครไห่โข่ว จัดโดยสมาคมการค้าแปรรูปสินค้าเกษตรมณฑลไห่หนาน และ securities herald ของหนังสือพิมพ์ไห่หนาน เดลี่ ภายใต้การชี้แนะจากกรมเกษตรและกิจการชนบทมณฑลไห่หนาน ซึ่งมีผู้แทนจากหน่วยงานภาครัฐ เอกชน สถาบันวิจัย และสถาบันการเงินเข้าร่วมกว่า 70 คน เพื่อแลกเปลี่ยนทิศทางการพัฒนาอุตสาหกรรมกาแฟคุณภาพสูงของมณฑลไห่หนาน จากการพัฒนาเศรษฐกิจของประเทศจีนและความเป็นอยู่ของประชาชนที่ดีขึ้น กาแฟได้กลายมาเป็นเครื่องดื่มในชีวิตประจำวันของประชาชนทั่วไปในจีน โดยมณฑลไห่หนานมีประวัติความเป็นมาในการพัฒนาอุตสาหกรรม

กาแพของจีนมาช้านาน ในปี 2559 มณฑลไห่หนานมีพื้นที่ในการเพาะปลูกกาแพขนาดใหญ่เพียง 2,083 ไร่ แต่ในปี 2565 มีพื้นที่เพาะปลูกกาแพที่สามารถเก็บเกี่ยวผลผลิตได้เพิ่มขึ้นถึงร้อยละ 180 ผลผลิตเพิ่มขึ้นร้อยละ 225 มีมูลค่าในอุตสาหกรรมกาแพราว 1,500 ล้านหยวน โดยมีพื้นที่เพาะปลูกกาแพราว 6,700 ไร่ ภายในงานได้มีการแลกเปลี่ยนนโยบายด้านทำเรือการค้าเสรีของไห่หนานที่จะสามารถเข้ามาส่งเสริมการพัฒนาอุตสาหกรรมกาแพคุณภาพของไห่หนาน การพัฒนาและสร้างแบรนด์กาแพของไห่หนาน และการขยายตลาดกาแพไห่หนานสู่ตลาดต่างประเทศ

- เมื่อวันที่ 14 มิถุนายน 2566 ชาวบ้านในตำบลต้าฟัว เขตโฉงซาน นครไห่โซ่ว มณฑลไห่หนาน ได้เริ่มเก็บผลผลิตพริกไทย โดยในแต่ละปีของช่วงกลางเดือนมิถุนายนจะเป็นช่วงเริ่มการเก็บเกี่ยวผลผลิตพริกไทยในตำบลต้าฟัวที่มีพื้นที่เพาะปลูกพริกไทย 28,333 ไร่ และเป็นฐานการเพาะปลูกพริกไทยที่ใหญ่ที่สุดของจีน มีมูลค่าผลผลิตในอุตสาหกรรมพริกไทยปีละกว่า 298 ล้านหยวน โดยพริกไทยที่เพาะปลูกในตำบลต้าฟัวส่วนใหญ่เป็นพริกไทยขาว และพริกไทยเขียว พริกไทยที่เพาะปลูกในตำบลต้าฟัวมีคุณภาพดีเนื่องจากมีสภาพภูมิอากาศและดินที่มีสภาพเป็นกรด ซึ่งเหมาะสมกับการปลูกพริกไทย ทั้งนี้ ตำบลต้าฟัวเริ่มเพาะปลูกพริกไทยตั้งแต่ปี 2497 จนถึงปัจจุบันพริกไทยที่ผู้บริโภคจีนรับประทานใน 10 เม็ด จะมี 3 เม็ดที่เพาะปลูกจากตำบลต้าฟัว

- วันที่ 16 มิถุนายน 2566 นายไซ่ จื่อจิ่ง เลขาธิการพรรคคอมมิวนิสต์ประจำตำบลหนานเฉียว เมืองว่านหนิง มณฑลไห่หนาน ให้ข้อมูลว่าเมืองว่านหนิงเริ่มจัดตั้งและก่อสร้างฐานสาคิตการเพาะเลี้ยงเนื้อเยื่อ (tissue culture) ของต้นใบเตยตั้งแต่ปี 2565 จนถึงปัจจุบันมีพื้นที่การเพาะต้นกล้ากว่า 500 ไร่ ซึ่งมากกว่าครึ่งหนึ่งอยู่ในตำบลหนานเฉียว การเพาะปลูกใบเตยในพื้นที่มาก ต้นกล้าจึงมีความสำคัญเป็นอย่างยิ่ง ซึ่งการใช้เทคโนโลยีเพาะเลี้ยงเนื้อเยื่อจะสามารถรักษาคุณภาพของต้นกล้าที่ได้ออกมาได้เหมือนกัน ตอบสนองกับความต้องการในการผลิตจำนวนมากได้ คาดว่าในปี 2568 เมืองว่านหนิงจะเป็นฐานการเพาะพันธุ์ใบเตยที่ใหญ่ที่สุดของจีน สามารถเพาะเลี้ยงเนื้อเยื่อได้ปีละ 10 ล้านต้น และจะเป็นฐานสาคิตการเพาะปลูกใบเตยที่ใหญ่ที่สุดของจีน ซึ่งจะมีพื้นที่เพาะปลูกราว 8,333 ไร่ รวมถึงจะเป็นฐานการแปรรูปสินค้าใบเตยที่ใหญ่ที่สุดของจีนด้วยเช่นกัน โดยมีการแปรรูปงใบเตยแห้งแบบพรีซดรายปีละ 4,600 ตัน

- เมื่อวันที่ 19 มิถุนายน 2566 กระทรวงเกษตรและกิจการชนบทของจีน และรัฐบาลประชาชนของมณฑลไห่หนานได้ลงนามข้อตกลงความร่วมมือเชิงยุทธศาสตร์ในการสร้างพื้นที่นำร่องเพื่อการพัฒนาประมงสีเขียวของมณฑลไห่หนาน ณ เมืองซานย่า ซึ่งกระทรวงเกษตรและกิจการชนบทของจีนและมณฑลไห่หนานจะทำงานร่วมกันเพื่อส่งเสริมการพัฒนาประมงสีเขียวของมณฑลไห่หนาน สார்วจเส้นทางใหม่สำหรับการเปลี่ยนแปลงและยกระดับการประมงแห่งชาติและการพัฒนาที่มีคุณภาพสูง ข้อตกลงดังกล่าวประกอบด้วยเนื้อหาความร่วมมือ 10 ด้าน ได้แก่

- 1) ยกระดับอุตสาหกรรมเพาะพันธุ์สัตว์น้ำ ดำเนินการฟื้นฟูอุตสาหกรรมสัตว์น้ำเพื่อปรับปรุงความสามารถในการสร้างสายพันธุ์ใหม่และสนับสนุนวิสาหกิจอุตสาหกรรมเพาะพันธุ์สัตว์น้ำในไห่หนานให้มีความแข็งแกร่ง

- 2) ส่งเสริมปรับปรุงการเพาะเลี้ยงสัตว์น้ำสีเขียว สร้างพื้นที่สาคิตการเพาะเลี้ยงสัตว์น้ำและการเพาะเลี้ยงที่เป็นมิตรต่อระบบนิเวศระดับประเทศ วิจัยพัฒนาและส่งเสริมการเพาะเลี้ยงโดยใช้ระบบและอุปกรณ์เทคโนโลยีระดับสูง

- 3) เร่งสร้างฟาร์มเพาะพันธุ์และประมงอัจฉริยะในทะเลลึก ส่งเสริมการพัฒนาอุตสาหกรรมการเพาะพันธุ์ในทะเลลึก และสร้างรูปแบบการเพาะพันธุ์ในทะเลลึกที่สามารถส่งเสริมได้

- 4) สร้างเขตสาคิตฟาร์มเพาะเลี้ยงสัตว์น้ำในทะเลแห่งชาติ ดำเนินการนำร่องการเพาะเลี้ยงและท่องเที่ยวทางทะเลลึกของแนวปะการังเทียมเพื่อพัฒนาฟาร์มเพาะเลี้ยงสัตว์น้ำในทะเลที่ทันสมัยและสำรวจรูปแบบการควบคุมฟาร์มเพาะเลี้ยงสัตว์น้ำในทะเลที่เป็นนวัตกรรมและเป็นมิตรต่อสิ่งแวดล้อม

- 5) ส่งเสริมการปรับเปลี่ยนยกระดับอุตสาหกรรมการจับสัตว์น้ำ ดำเนินการนำร่องปฏิรูปการบริหารจัดการเรือประมงเพื่อการทำประมงในทะเล และดำเนินโครงการปรับปรุงเรือประมง

- 6) ขยายห่วงโซ่อุตสาหกรรมให้สมบูรณ์ พัฒนาอุตสาหกรรมแปรรูปผลิตภัณฑ์สัตว์น้ำให้เข้มแข็ง พัฒนาด้านประมงสันหนากการ ตลอดจนอนุรักษ์สืบทอดวัฒนธรรมประมง

- 7) ส่งเสริมการพัฒนาคลัสเตอร์อุตสาหกรรม สร้างกลุ่มแปลงสาคิตการเกษตรสมัยใหม่ที่มีการประมงเป็นอุตสาหกรรมหลัก พื้นที่นำร่องด้านการพัฒนาสีเขียว สวนอุตสาหกรรมเกษตรสมัยใหม่และเมืองอุตสาหกรรมที่แข็งแกร่ง

- 8) เร่งสร้างเขตเศรษฐกิจท่าเรือประมง โดยมีท่าเรือประมงเป็นศูนย์กลางแกนหลัก การรวมตัวของเมือง อุตสาหกรรมการผลิต และท่าเรือการประมงและการท่องเที่ยวแบบบูรณาการ ร่วมกันสร้างเขตเศรษฐกิจท่าเรือประมงชายฝั่งแห่งชาติที่เมืองซานย่า

- 9) ส่งเสริมนวัตกรรมวิทยาศาสตร์และเทคโนโลยีการประมงและการสร้างแพลตฟอร์มการแลกเปลี่ยน สร้างฐานการวิจัยและศูนย์นวัตกรรมวิทยาศาสตร์การประมง ชี้นำและสนับสนุนองค์กรทางสังคมในการจัดนิทรรศการและงานแสดงสินค้าด้านประมง และสร้างเวทีความร่วมมือด้านการประมงกับต่างประเทศ

- 10) เพิ่มการสนับสนุนการเงินและการประกัน ขยายช่องทางการสนับสนุนทางการเงินที่หลากหลาย และส่งเสริมให้สถาบันประกันภัยปรับปรุงรูปแบบการประกันภัยด้านประมงที่เป็นนวัตกรรมใหม่

ความตกลงดังกล่าวเป็นความตกลงฉบับแรกระดับกระทรวงเกษตรและกิจการชนบทของจีนกับมณฑลของจีนที่มุ่งเน้นการพัฒนาการประสานงานการประมงในภูมิภาค และเป็นความตกลงความร่วมมือฉบับแรกในหัวข้อการพัฒนาการประมงสีเขียว กระทรวงเกษตรและกิจการชนบทของจีนและมณฑลไห่หนานจะจัดตั้งกลไกการสื่อสารที่จะมีการหารือกันเป็นประจำ โดยกระทรวงเกษตรและกิจการชนบทของจีนจะเป็นหน่วยงานในการออกนโยบาย การสาคิตนำร่อง การจัดเงินทุน และอื่น ๆ ในขณะที่มณฑลไห่หนานจะดำเนินการเพื่อสนับสนุนนโยบายจากกระทรวงเกษตรและกิจการชนบทของจีน รับผิดชอบการจัดสรรใช้ที่ดินและพื้นที่ทางทะเล ตลอดจนสนับสนุนการทำงานของแพลตฟอร์มการทดลองทางวิทยาศาสตร์ที่เป็นประโยชน์สาธารณะ

- เพื่อเร่งการประยุกต์ใช้ความสำเร็จของวิทยาศาสตร์และเทคโนโลยีการเกษตรขั้นสูง และการประยุกต์ใช้วิทยาศาสตร์และเทคโนโลยีในการพัฒนาอุตสาหกรรมการเกษตรที่มีคุณภาพสูง กรมเกษตรและกิจการชนบทของมณฑลไห่หนานได้แนะนำและเผยแพร่พันธุ์ที่โดดเด่นทางการเกษตรและเทคโนโลยีที่จะขับเคลื่อนหลักในปี 2566 โดยในบรรดาพันธุ์ที่โดดเด่นทางการเกษตร มีพันธุ์พืช 7 ประเภท ได้แก่ พันธุ์ข้าว Taiyou 1002, Bollyou 2877, Boyou 225, Teyou 458, Zhongke Xilu No.4 อ้อยน้ำตาล พันธุ์ Zhongtang No.3 ลิ้นจี่ พันธุ์ Guizaoli กาแฟ พันธุ์ Reyau No.5 มะพร้าว พันธุ์ Wenye No.2, 3, 4 หมาก พันธุ์ Reyau No.1 และ Stylosanthes (พืชตระกูลถั่ว) พันธุ์ Reyau No.20 Stylosanthes พันธุ์สัตว์น้ำ ได้แก่ ปลาทะเล leopard coral grouper และหอยหวาน พันธุ์ Haitai No.1

เทคโนโลยีการเกษตรหลัก ๆ ที่ผลักดัน ประกอบด้วย ด้านอุตสาหกรรมเพาะปลูก 21 เทคโนโลยี เช่น เทคโนโลยีการลดปุ๋ยและเพิ่มประสิทธิภาพในการเพาะปลูกพริกไทยและพริกเขียว การป้องกันและควบคุมศัตรูพืชในผักโดยเทคโนโลยีสีเขียว เทคโนโลยีการใช้น้ำในแก้วมังกร เทคโนโลยีการเพาะเห็ดที่กินได้ในสวนยางพาราในมณฑลไห่หนาน เทคโนโลยีการเพาะปลูกใบเตยในสวน เทคโนโลยีการตัดต่อกิ่งสายพันธุ์ที่ดีของกาแฟไห่หนาน เป็นต้น ด้านปศุสัตว์ 5 เทคโนโลยี เช่น เทคโนโลยีการปรับปรุงพันธุ์ไก่เหวินซาง เทคโนโลยีชีวภาพแทนการเลี้ยงปศุสัตว์ในการเลี้ยงไก่เหวินซาง และ processing and standardized production technology of hot zone fermented total mixed ration (FTMR) เป็นต้น ด้านการเพาะเลี้ยงสัตว์น้ำ 4 เทคโนโลยี ได้แก่ การเพาะเลี้ยงประมงด้วยเทคโนโลยีสีเขียว การเพาะพันธุ์ tiger dragon hybrid spot (pearl gentian) เทคโนโลยีการเพาะเลี้ยงกุ้งเครฟิชในระบบนิเวศฤดูหนาวของมณฑลไห่หนาน และเทคโนโลยีการหมุนเวียนน้ำในการเพาะเลี้ยงปลาเก๋าของโรงงานหนานฟาง ด้านสิ่งแวดล้อมและทรัพยากรการเกษตร 4 เทคโนโลยี เช่น เทคโนโลยีการปลูกโสน (Sesbania cannabina) ซึ่งเป็นพืชตระกูลถั่วเป็นปุ๋ยพืชสดเพื่อลดต้นทุนและเพิ่มประสิทธิภาพในการเพาะปลูก เทคโนโลยีการเพาะปลูกข้าวคุณภาพดีทางตอนเหนือของมณฑลไห่หนานซึ่งมีดินคุณภาพดีจากภูเขาไฟ เป็นต้น ด้านเครื่องจักรกลทางการเกษตรและระบบอัตโนมัติ 2 เทคโนโลยี ได้แก่ เทคโนโลยีการควบคุมน้ำด้วย photoelectric เทคโนโลยีการควบคุมแบบบูรณาการในการนำฟางข้าวบดคืนกลับสู่พื้นที่นา ด้านการแปรรูปสินค้าเกษตรและคุณภาพความปลอดภัยสินค้าเกษตร 2 เทคโนโลยี ได้แก่ การสาธิตการส่งเสริมเทคโนโลยีการอ่อนตัวของเส้นใยหมาก เทคโนโลยีเครื่องจักรในการแปรรูปพริกไทย

- กรมเกษตรและกิจการชนบทมณฑลยูนนานรายงานว่าการเพาะปลูกธัญพืชในช่วงฤดูร้อนที่เก็บเกี่ยวผลผลิตมีพื้นที่ 6.2 ล้านไร่ เพิ่มขึ้น 73,333 ไร่ เมื่อเทียบกับปีก่อนหน้า โดยในช่วงที่ผ่านมามณฑลยูนนานได้เร่งดำเนินการตามแผนสร้างพื้นที่การเกษตรมาตรฐานสูง ปี 2564 - 2573 ซึ่งจะมีการสร้างพื้นที่การทำนามาตรฐานสูงให้ได้ 1.54 ล้านไร่ เพิ่มศักยภาพในการผลิตพืชเศรษฐกิจพันธุ์ดีทั้งในด้านพื้นที่การเพาะปลูกและปริมาณผลผลิตต่อพื้นที่ซึ่งเป็นมิตรต่อสิ่งแวดล้อม โดยใช้เทคโนโลยีและเครื่องจักรเข้ามาช่วยในการผลิต

- วันที่ 10 มิถุนายน 2566 มีการจัดงานเจรจาธุรกิจลิ้นจี่ของเขตปกครองตนเองกว่างซีจ้วง ที่ตำบลหมินเล่อ เมืองระดับอำเภอเป่ย์หลิวของเมืองยู่หลิน โดยมีการลงนามข้อตกลงการซื้อขายลิ้นจี่ 4 ฉบับ มูลค่ากว่า 98 ล้านหยวน เขตฯ กว่างซีจ้วง มีพื้นที่เพาะปลูกลิ้นจี่ประมาณ 1.03 ล้านไร่ ผลผลิตปีละ 970,000 ตัน ซึ่งเป็นแหล่งเพาะปลูกลิ้นจี่ใหญ่อันดับสองของจีน ให้ผลผลิตในช่วงต้นเดือนพฤษภาคมถึงต้นเดือนสิงหาคม โดยเป็นแหล่งผลิตลิ้นจี่ของจีนที่มีช่วงให้ผลผลิตนานที่สุด ในช่วง 3 ปีที่ผ่านมา พื้นที่แหล่งผลิตลิ้นจี่ของเขตฯ กว่างซีจ้วง มีการสร้างห้องเย็นเพื่อรองรับอุตสาหกรรมลิ้นจี่รวม 113,000 ลบ.ม. และมีการขนส่งลิ้นจี่ผ่านโลจิสติกส์ห่วงโซ่ความเย็นไปยังพื้นที่ต่าง ๆ ทั่วประเทศจีน

- วันที่ 28 มิถุนายน 2566 ได้มีพิธีเปิดอาคารจัดนิทรรศการมะม่วงของจีนที่อำเภอเถียนตง เมืองไปเซ่อ ของเขตฯ กว่างซีจ้วง โดยมีผู้แทนจากกระทรวงเกษตรและกิจการชนบทของจีน รัฐบาลเขตฯ กว่างซีจ้วง และเมืองไปเซ่อ เข้าร่วมในพิธีเปิด อาคารจัดแสดงมีพื้นที่ 2,010 ตร.ม. ประกอบด้วย 5 ห้อง และ 1 โซน ได้แก่ พื้นที่ห้องโถง ห้องจัดแสดงอุตสาหกรรมมะม่วง ห้องจัดแสดงข้อมูลมะม่วง ห้องจัดแสดงวัฒนธรรมมะม่วง ห้องจัดแสดงส่วนสรุปเกี่ยวกับมะม่วง และโซนพักผ่อนจัดกิจกรรม การเปิดอาคารจัดนิทรรศการมะม่วงจะเป็นส่วนช่วยในการผลักดันการพัฒนาอุตสาหกรรมมะม่วงของเมืองไปเซ่อ ซึ่งเป็นฐานการผลิตและเพาะปลูกมะม่วงที่ใหญ่ที่สุดของจีน โดยปี 2565 มีพื้นที่เพาะปลูกราว 583,333 ไร่ ผลผลิต 1.25 ล้านตัน คิดสัดส่วนของพื้นที่เพาะปลูกและผลผลิตประมาณร้อยละ 30 ของทั้งประเทศ คิดเป็นมูลค่ากว่า 13,400 ล้านหยวน ในส่วนของอำเภอเถียนตงของเมืองไปเซ่อ ปี 2565 มีพื้นที่เพาะปลูกมะม่วงประมาณ 142,500 ไร่ ผลผลิตประมาณ 321,000 ตัน คาดว่าในปี 2566 จะมีผลผลิตกว่า 360,000 ตัน

- ในช่วง 5 เดือนแรกของปี เขตปกครองตนเองกว่างซีจ้วง มีการนำเข้าผลไม้จากประเทศในกลุ่มอาเซียนมูลค่ารวม 3,660 ล้านหยวน เพิ่มขึ้นร้อยละ 193.7 เมื่อเทียบกับช่วงเวลาเดียวกันของปีก่อนหน้า โดยเป็นการนำเข้าทุเรียนสดมูลค่า 3,240 ล้านหยวน (คิดเป็นสัดส่วนร้อยละ 88.5 ของมูลค่าการนำเข้าผลไม้จากอาเซียนของเขตฯ กว่างซีจ้วง) เพิ่มขึ้นร้อยละ 516 ซึ่งเป็นการนำเข้าทุเรียนจากไทยมูลค่า 2,380 ล้านหยวน เพิ่มขึ้นร้อยละ 353 และเป็นการนำเข้าทุเรียนจากเวียดนามมูลค่า 860 ล้านหยวน

- กระทรวงเกษตรและกิจการชนบทจีนได้จัดให้มีการคัดเลือกพันธุ์แนะนำทางการเกษตร 143 สายพันธุ์ในปี 2566 ในจำนวนนี้มีพันธุ์ปศุสัตว์และสัตว์ปีก 17 สายพันธุ์ โดยได้เผยแพร่ทั่วประเทศ ซึ่งไก่เนื้อชนชาวพันธุ์ Shengze 901 ที่พัฒนาโดยบริษัท Sheng Nong Group ของมณฑลฝูเจี้ยน ได้รับเลือกในพันธุ์แนะนำด้วย และเป็นอุตสาหกรรมไก่เนื้อชนชาวเพียงแห่งเดียวที่ได้รับเลือกให้เป็นสายพันธุ์ใหม่ ที่ผ่านมาสายพันธุ์ไก่เนื้อชนชาวของจีนถูกผูกขาดโดยวิสาหกิจต่างชาติมาเป็นเวลานาน บริษัท Sheng Nong Group ได้เริ่มวิจัยการพัฒนาสายพันธุ์ไก่เนื้อชนชาวในปี 2554 และได้คัดเลือกสายพันธุ์ใหม่ของไก่เนื้อชนชาวที่มีภูมิหลังทางพันธุกรรมที่แตกต่างกันมากกว่า 10 สายพันธุ์ เพื่อพัฒนาสายพันธุ์ใหม่ "Shengze 901" ของบริษัทซึ่งได้ขึ้นทะเบียนทรัพย์สินทางปัญญา โดยในปี 2564 พันธุ์ไก่เนื้อชนชาว Shengze 901 ได้รับใบรับรองสายพันธุ์ใหม่ จุดเด่นของสายพันธุ์ Shengze 901 คือ สามารถปรับตัวในกับการเลี้ยงของจีนได้ดี มีเสถียรภาพทางพันธุกรรม อัตราการวางไข่ของพ่อแม่พันธุ์ อัตราไข่ที่ได้ตามเกณฑ์ และอัตราการฟักไข่สูง ให้เนื้อมากและเร็ว ในภาพรวมมีระดับที่สอดคล้องกับสายพันธุ์ต่างประเทศ ในแต่ละปีบริษัท Sheng Nong Group ได้ใช้งบประมาณกว่า 100 ล้านหยวน เพื่อส่งเสริมการวิจัยและพัฒนาสายพันธุ์อย่างต่อเนื่อง ด้วยเหตุนี้ประสิทธิภาพ

ของ "Shengze 901" จึงได้รับการปรับปรุงใหม่ในแต่ละปีและตัวชี้วัดการผลิตที่สำคัญ เช่น อัตราการแปลงอาหารสัตว์ (อาหารที่สัตว์ทานไป ต่อการเพิ่มน้ำหนักของสัตว์) อัตราการผลิตเนื้อสัตว์ และจำนวนไข่ที่ผลิต ได้รับการปรับปรุงอย่างต่อเนื่อง

ในส่วนของการประยุกต์ใช้ในอุตสาหกรรมและการส่งเสริมการตลาด ในปี 2562 บริษัท Sheng Nong Group ได้ใช้สายพันธุ์ Shengze 901 เฉพาะภายในองค์กรเพื่อทดสอบการนำเข้า ในเดือนมิถุนายน 2565 พ่อแม่พันธุ์ Shengze 901 ชุดแรกได้ถูกป้อนเข้าสู่ตลาดในประเทศ ซึ่งตามแผนขององค์กร ส่วนแบ่งการตลาดภายในประเทศของพ่อแม่พันธุ์ไก่ Shengze 901 จะสูงถึงร้อยละ 40 ภายในปี 2568 และจะค่อย ๆ ขยายตลาดสู่ต่างประเทศ

นอกจากนี้ กระทรวงเกษตรและกิจการชนบทจีนได้ประกาศรายชื่อห้องปฏิบัติการที่สำคัญของวิสาหกิจ 151 แห่ง รายชื่อห้องปฏิบัติการที่สำคัญสำหรับการปรับปรุงพันธุ์ทางชีวภาพของไก่เนื้อชนชาติที่สร้างโดย บริษัท Fujian Shengze Biotechnology Development จำกัด ซึ่งเป็นบริษัทย่อยของ Sheng Nong Group ก็อยู่ในรายชื่อดังกล่าวด้วย ทั้งนี้ ห้องปฏิบัติการปรับปรุงพันธุ์ทางชีวภาพของไก่เนื้อชนชาตินี้ ได้รับสิทธิบัตรการประดิษฐ์ 4 ฉบับ สิทธิบัตรแบบอรรถประโยชน์ 13 ฉบับ และลิขสิทธิ์ซอฟต์แวร์ 3 ฉบับ รวมถึงบริษัท Fujian Shengze Biotechnology Development จำกัด ยังได้รับรางวัลองค์กรไฮเทคแห่งชาติ และฟาร์มเพาะพันธุ์ไก่เนื้อแห่งชาติด้วย

## 5. การคาดการณ์สถานการณ์การค้าสินค้าเกษตร

- เมื่อวันที่ 13 มิถุนายน 2566 นายตู้ ไป๋จาง ผู้จัดการใหญ่บริษัทการเกษตรโยวฉี ไห่หนาน จำกัด ซึ่งดำเนินการเพาะปลูกทุเรียนพื้นที่กว่า 3,000 ไร่ ในเขตนิเวศยูโด เมืองชานย่า มณฑลไห่หนาน ให้ข้อมูลว่า ในช่วงประมาณวันที่ 20 มิถุนายน 2566 จะเริ่มเก็บผลผลิตทุเรียนที่สุกคาคันในล็อตแรกได้จำนวนเล็กน้อย และจะสามารถเก็บผลผลิตที่สุกคาคันได้มากในช่วงกลางเดือนกรกฎาคม ซึ่งจะมีการประชาสัมพันธ์แบรนด์ทุเรียนไห่หนานและมีการชิมทุเรียนที่เพาะปลูกในมณฑลไห่หนาน เพื่อรักษาดันทุเรียน ผลผลิตทุเรียนในปีแรกนี้ ได้มีการคัดเลือกให้ทุเรียนมีการติดผลเพื่อเก็บเกี่ยวผลผลิตเพียงต้นละ 3-5 ลูก เท่านั้น และข้าง ๆ ต้นทุเรียนจะมีการติดตั้งตัววัดสภาพดินเพื่อดูสภาพดิน น้ำ และอุณหภูมิ ในดินในแต่ละช่วงการเติบโตของต้นทุเรียนผ่านโทรศัพท์มือถือ และสามารถควบคุมการให้น้ำผ่านระบบการให้น้ำที่แม่นยำได้อย่างประสิทธิภาพไปพร้อมกันด้วย โดยในปีนี้มีพื้นที่ที่สามารถเก็บเกี่ยวผลผลิตทุเรียนได้ประมาณ 583 ไร่ ผลผลิตประมาณ 40 ตัน ซึ่งยังไม่เพียงพอที่จะทำตลาดทุเรียนไห่หนานในจีนได้ คาดว่าในปีต่อ ๆ ไป ผลผลิตจะเริ่มมีมากขึ้น โดยในมณฑลไห่หนานมีพื้นที่เพาะปลูกทุเรียนราว 12,500 ไร่ ผลผลิตทุเรียนที่ไห่หนานจะเน้นคุณภาพที่สุกคาคันเป็นตัวชูโรงสร้างความแตกต่างกับทุเรียนที่นำเข้าจากต่างประเทศ

## 6. การดำเนินงานของสำนักงาน

- ฝ่ายเกษตรฯ กว่างโจว ได้มีการติดตามสถานการณ์การนำเข้าสินค้าเกษตรของจีนอย่างใกล้ชิดและรายงานให้หน่วยงานที่เกี่ยวข้องทราบ รวมทั้งหารือกับหน่วยงานที่เกี่ยวข้องของจีนในการแก้ไขปัญหาและอำนวยความสะดวกการค้าสินค้าเกษตรระหว่างไทย-จีน ผ่านด่านต่าง ๆ อย่างต่อเนื่อง
- วันที่ 17 มิถุนายน 2566 ฝ่ายเกษตรฯ กว่างโจว ร่วมกับคณะผู้แทนจากประเทศไทยนำโดยนายอลงกรณ์ พลบุตร ที่ปรึกษารัฐมนตรีว่าการกระทรวงเกษตรและสหกรณ์ เยี่ยมชมท่าเรือจ้านเจียงและหารือแลกเปลี่ยนเกี่ยวกับศักยภาพของท่าเรือจ้านเจียงที่มีความพร้อมในการรองรับการนำเข้าผลไม้จากประเทศไทย โดยหากมีการเปิดเดินเรือตรงเพื่อรองรับผลไม้ในช่วงฤดูกลางจะใช้เวลาในการขนส่งเพียง 3 วัน เร็วกว่าการขนส่งไปยังท่าเรือหนานซา หรือท่าเรือเสอฮั่ว 1 - 2 วัน ซึ่งจะเป็นช่องทางให้ผู้ประกอบการได้เลือกเพิ่มเติมในอนาคต
- วันที่ 18 มิถุนายน 2566 ฝ่ายเกษตรฯ กว่างโจว ร่วมกับคณะผู้แทนจากประเทศไทยนำโดยนายอลงกรณ์ พลบุตร ที่ปรึกษารัฐมนตรีว่าการกระทรวงเกษตรและสหกรณ์ เข้าร่วมงานสัมมนา 2023 North Bay (Zhanjiang) Cold Chain Warehouse Logistics High Quality Development Summit โดยในปี 2565 เมืองจ้านเจียงมีผลผลิตด้านสัตว์น้ำรวม 1.26 ล้านตัน มูลค่ากว่า 27,460 ล้านหยวน มากเป็นอันดับหนึ่งของมณฑลกว่างตุงต่อเนื่องกว่า 20 ปี ในขณะที่เมืองจ้านเจียงมีการพัฒนาโลจิสติกส์ห่วงโซ่ความเย็นอย่างต่อเนื่อง ในปี 2565 ที่ผ่านมามีการขนส่งผลิตภัณฑ์แช่แข็งจากเมืองจ้านเจียงปริมาณราว 500,000 ตัน (ประมาณ 28,000 ตู้ TEU) และในปี 2566 โครงการของเมืองจ้านเจียงได้รับเลือกเป็นฐานโลจิสติกส์ห่วงโซ่ความเย็นที่สำคัญระดับชาติ ภายในงานยังมีการลงนามกรอบความร่วมมือในการผลักดันการค้าสินค้าเกษตรระหว่างสมาคมโลจิสติกส์ห่วงโซ่ความเย็นเมืองจ้านเจียงกับสมาคมการค้าเพื่อความยั่งยืนของเกษตรกรของไทยด้วย
- วันที่ 18 - 20 มิถุนายน 2566 ฝ่ายเกษตรฯ กว่างโจว นำผู้ประกอบการของไทย จำนวน 3 รายเข้าร่วมจัดแสดงและประชาสัมพันธ์สินค้าประมงของไทยในงาน 2023 China International Aquatic Products Expo ระหว่างวันที่ 18 - 20 มิถุนายน 2566 ณ เมืองจ้านเจียง มณฑลกว่างตุง โดยฝ่ายเกษตรฯ กว่างโจว ได้ร่วมออกคูหาประชาสัมพันธ์สินค้าประมงของไทยภายในงานด้วย
- วันที่ 27 มิถุนายน 2566 ฝ่ายเกษตรฯ กว่างโจว ประสานกรมประมง สบข. ปักกิ่ง สุลกากรท่าอากาศยานเซี่ยเหมิน และบริษัทผู้นำเข้ากรณีสินค้าหอยหวานมีชีวิต (Live Snail) ของบริษัท EASTERN KING CARGO IMPORT & EXPORT CO., LTD. ติดค้างที่ด่านท่าอากาศยานเซี่ยเหมิน มณฑลฝูเจี้ยน เนื่องจากระบบของสำนักงานศุลกากรแห่งชาติจีน (GACC) ไม่พบรายชื่อของเจ้าหน้าที่กรมประมงผู้มีอำนาจในการลงนามใบรับรองสุขอนามัยสัตว์น้ำมีชีวิตเพื่อการบริโภค (Live Aquatic Animal Health Certificate)
- วันที่ 29 มิถุนายน 2566 ฝ่ายเกษตรฯ กว่างโจว ได้นำคณะมูลนิธิโครงการหลวง ซึ่งมีพลโท สาธิต ศรีสุวรรณ รองผู้อำนวยการสำนักงานมูลนิธิโครงการหลวง เป็นหัวหน้าคณะ พร้อมด้วยผู้บริหารและเจ้าหน้าที่มูลนิธิฯ เข้าพบหารือผู้บริหารสถาบันวิจัยวิทยาศาสตร์การเกษตรมณฑลกว่างตุง (Guangdong Academy of Agricultural Sciences: GDAAS) ซึ่งมีนายจาง เจิ้นเฟย (Zhang Zhenfei) ผู้อำนวยการฝ่ายบริหารจัดการงานวิจัยเทคโนโลยี โดยได้มีการหารือแลกเปลี่ยนข้อมูลร่วมกับนักวิจัยจากสำนักวิจัยฯ เกี่ยวกับความร่วมมือด้านอุตสาหกรรมการผลิตและการแปรรูปผลิตภัณฑ์ฯ เพื่อส่งเสริมความร่วมมือด้านการผลิตและแปรรูปผลิตภัณฑ์ฯ ในอนาคต