



บันทึกข้อความ

ส่วนราชการ ฝ่ายเกษตร ประจำสถานกงสุลใหญ่ ณ นครกว่างโจว โทร. +๘๖ ๒๐ ๘๙๖๖๐๖๕๖

ที่ กษ ๐๒๑๑.๘/๔ วันที่ ๑๐ มกราคม ๒๕๖๖

เรื่อง รายงานสถานการณ์สินค้าเกษตรและการดำเนินงานที่สำคัญ ประจำเดือนธันวาคม ๒๕๖๕

เรียน ปลัดกระทรวงเกษตรและสหกรณ์ ผ่าน ผู้อำนวยการสำนักงานการเกษตรต่างประเทศ

ตามที่สำนักงานการเกษตรต่างประเทศ ได้มีหนังสือด่วนที่สุด ที่ กษ ๐๒๐๔.๒/๑๑๗๑ ลงวันที่ ๒๐ พฤษภาคม ๒๕๖๑ เรื่อง รายงานสถานการณ์สินค้าเกษตรและการดำเนินงานที่สำคัญ นั้น

ในการนี้ ฝ่ายเกษตร ประจำสถานกงสุลใหญ่ ณ นครกว่างโจว ขอนำส่งรายงานสถานการณ์สินค้าเกษตรและการดำเนินงานที่สำคัญ ประจำเดือนธันวาคม ๒๕๖๕ รายละเอียดตามเอกสารที่แนบมาพร้อมนี้

จึงเรียนมาเพื่อโปรดทราบ

(นายปรัตถกร แทนมณี)

กงสุล (ฝ่ายเกษตร)

ประจำสถานกงสุลใหญ่ ณ นครกว่างโจว

สำเนาเรียน

๑. อธิบดีกรมวิชาการเกษตร
๒. อธิบดีกรมส่งเสริมการเกษตร
๓. อธิบดีกรมปศุสัตว์
๔. อธิบดีกรมประมง
๕. เลขาธิการสำนักงานเศรษฐกิจการเกษตร
๖. เลขาธิการสำนักงานมาตรฐานสินค้าเกษตรและอาหารแห่งชาติ
๗. อัครราชทูตที่ปรึกษา (ฝ่ายเกษตร) ประจำกรุงปักกิ่ง
๘. กงสุล (ฝ่ายเกษตร) ประจำสถานกงสุลใหญ่ ณ นครเซี่ยงไฮ้



รายงานสถานการณ์การค้าสินค้าเกษตร (Situation Report)

ประจำเดือนธันวาคม 2565

1. มูลค่าการค้าสินค้าเกษตรระหว่างไทยกับจีน (สถิติการนำเข้าสินค้าเกษตรที่สำคัญจากไทยของจีน)

รายการ	เดือนพฤศจิกายน 2565				เดือนมกราคม-พฤศจิกายน 2565			
	มูลค่านำเข้า (ล้าน USD)	%Δ Y/Y	ปริมาณนำเข้า (ตัน)	%Δ Y/Y	มูลค่านำเข้า (ล้าน USD)	%Δ Y/Y	ปริมาณนำเข้า (ตัน)	%Δ Y/Y
น้ำยาง (HS 4001.1000)	60.22	6.32	56,651	21.48	529.64	9.15	415,498	15.81
ยางแผ่นรมควัน (HS 4001.2100)	20.32	-22.40	12,548	-8.34	178.27	-22.27	92,083	-14.34
ยาง TSNR (HS 4001.2200)	57.14	-56.64	41,001	-45.85	892.84	-16.36	522,944	-16.06
ยางผสม (HS 4002.8000)	226.58	48.30	150,856	68.44	2,390.97	29.43	1,392,909	25.52
ทุเรียน (HS 0810.6000)	138.97	75.52	26,617	103.12	3,595.44	-11.14	734,123	-7.64
มังคุด (HS 0804.5030)	2.34	654.71	619	599.94	543.20	-21.89	182,528	-19.77
ลำไย (HS 0810.9030)	74.35	-28.26	59,138	-15.32	454.51	-22.32	319,894	-17.09
มะพร้าว (HS 0801.1200) In the inner shell (endocarp)	30.30	3.70	50,364	30.29	389.99	53.19	478,018	62.75
มันสำปะหลังแห้ง (HS 0714.1020)	65.09	22.28	227,363	19.30	1,755.68	38.37	6,140,563	34.24
ข้าวสาร (HS 1006.3020)	28.72	-19.63	50,733	-30.06	244.97	19.01	427,453	26.21
กุ้งและปู (HS 0306)	40.72	29.89	3,714	25.74	306.20	10.97	27,285	4.67

2. สถานการณ์การค้าสินค้าเกษตรที่สำคัญและแนวโน้ม (ข้อมูลจากเว็บไซต์ศุลกากรแห่งชาติจีน)

• สถานการณ์การนำเข้าส่งออกสินค้าเกษตรเดือนมกราคม-พฤศจิกายนของจีนปี 2565 มีมูลค่าการนำเข้าส่งออกรวม 303,198 ล้านดอลลาร์สหรัฐ โดยมีการส่งออกสินค้าเกษตร มูลค่า 89,353 ล้านดอลลาร์สหรัฐ เพิ่มขึ้นร้อยละ 18.5 เมื่อเทียบกับช่วงเวลาเดียวกันของปีก่อนหน้า และมีการนำเข้าสินค้าเกษตร มูลค่า 213,845 ล้านดอลลาร์สหรัฐ เพิ่มขึ้นร้อยละ 7.0 โดยจีนเสียดุลการค้ามูลค่า 124,492 ล้านดอลลาร์สหรัฐ

รายการ	เดือนพฤศจิกายน 2565				เดือนมกราคม-พฤศจิกายน 2565			
	มูลค่านำเข้า (ล้าน USD)	%Δ Y/Y	มูลค่าส่งออก (ล้าน USD)	%Δ Y/Y	มูลค่านำเข้า (ล้าน USD)	%Δ Y/Y	มูลค่าส่งออก (ล้าน USD)	%Δ Y/Y
ัญพืชและพืชอาหาร	6,404.31	-2.6	191.51	28.7	74,377.04	9.6	1,686.22	6.5
น้ำมันพืชบริโภค	1,373.00	73.7	n/a	n/a	7,863.39	-20.3	n/a	n/a
ผักและเห็ดบริโภค	n/a	n/a	1,105.17	-10.1	n/a	n/a	11,263.45	1.9
ผลไม้สด/แห้ง และนัต	1,033.23	-0.8	616.37	-3.8	14,196.00	1.1	4,565.39	-16.1
เนื้อสัตว์และเครื่องใน	2,902.01	20.8	175.76	5.5	28,889.57	-2.5	1,762.96	10.3
สินค้าสัตว์น้ำ	1,983.37	29.6	1,921.09	-12.2	17,939.94	39.0	20,563.77	6.0
ฝ้าย	523.46	149.9	n/a	n/a	4,759.24	25.2	n/a	n/a
น้ำตาลบริโภค	352.81	20.5	n/a	n/a	2,309.10	10.5	n/a	n/a

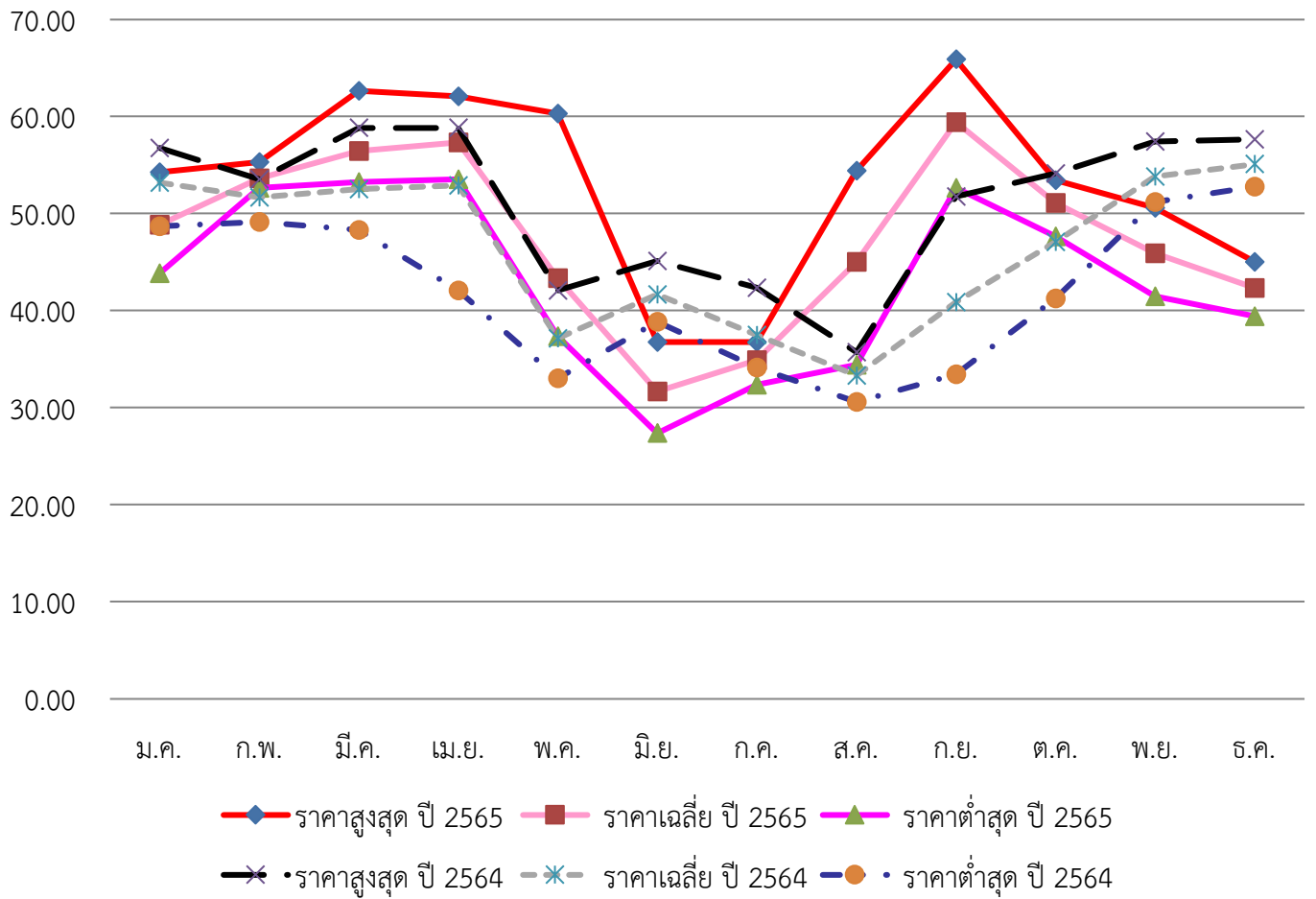
• เดือนพฤศจิกายน 2565 จีนมีการนำเข้ายางพาราธรรมชาติ (HS 4001) 282,223 ตัน เมื่อเทียบกับเดือนพฤศจิกายนของปี 2564 เพิ่มขึ้นร้อยละ 15.75 มูลค่านำเข้า 359.73 ล้านดอลลาร์สหรัฐ ลดลงร้อยละ 8.32 โดยมีการนำเข้าตั้งแต่เดือนมกราคม-พฤศจิกายน 2565 รวม 2,359,803 ตัน เมื่อเทียบกับช่วงเวลาเดียวกันของปีก่อนหน้า เพิ่มขึ้นร้อยละ 11.57 มูลค่านำเข้า 3,674.87 ล้านดอลลาร์สหรัฐ เพิ่มขึ้นร้อยละ 7.57

• เดือนพฤศจิกายน 2565 จีนมีการนำเข้ายางสังเคราะห์ (HS 4002) 456,205 ตัน เมื่อเทียบกับเดือนพฤศจิกายนของปี 2564 เพิ่มขึ้นร้อยละ 9.44 มูลค่านำเข้า 777.51 ล้านดอลลาร์สหรัฐ ลดลงร้อยละ 1.56 โดยมีการนำเข้าตั้งแต่เดือนมกราคม-พฤศจิกายนของปี 2565 รวม 4,240,367 ตัน เมื่อเทียบกับช่วงเวลาเดียวกันของปีก่อนหน้า เพิ่มขึ้นร้อยละ 5.44 มูลค่านำเข้า 8,153.57 ล้านดอลลาร์สหรัฐ เมื่อเทียบกับช่วงเวลาเดียวกันของปีก่อนหน้า เพิ่มขึ้นร้อยละ 8.07

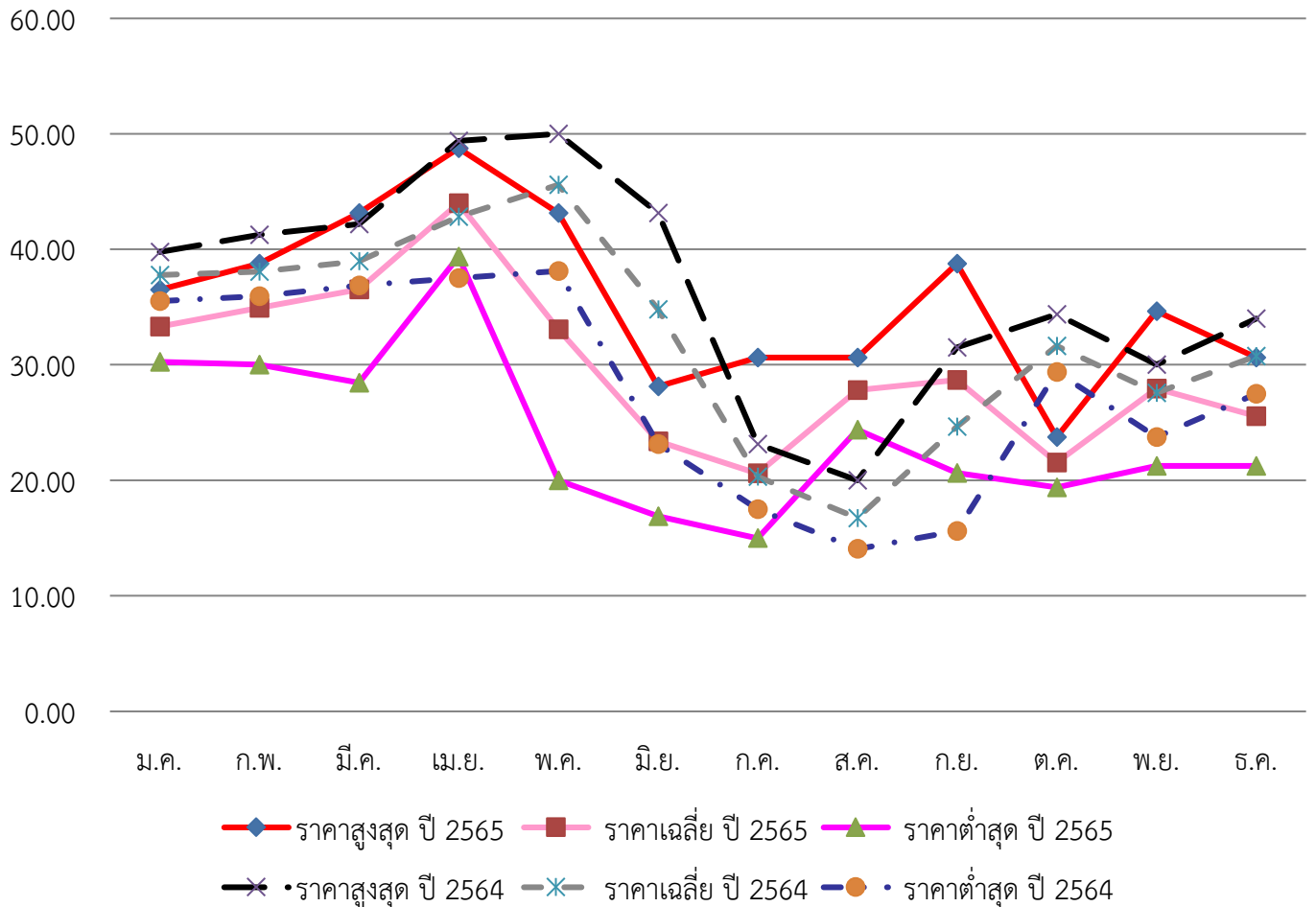
• ราคาทุเรียน มังคุด และลำไยไทยที่ตลาดค้าส่งผักและผลไม้เจียงหนานนครกว่างโจว เดือนธันวาคม 2565

ชนิดผลไม้	ราคาเฉลี่ย ธ.ค. 65 (หยวน/กก.)	ราคาเฉลี่ย ธ.ค. 64 (หยวน/กก.)	%Δ Y/Y
ทุเรียน	42.32	55.10	-23.19
มังคุด (เกรด 1)	25.54	30.76	-16.98
ลำไย (เกรด 1)	11.32	10.94	3.43

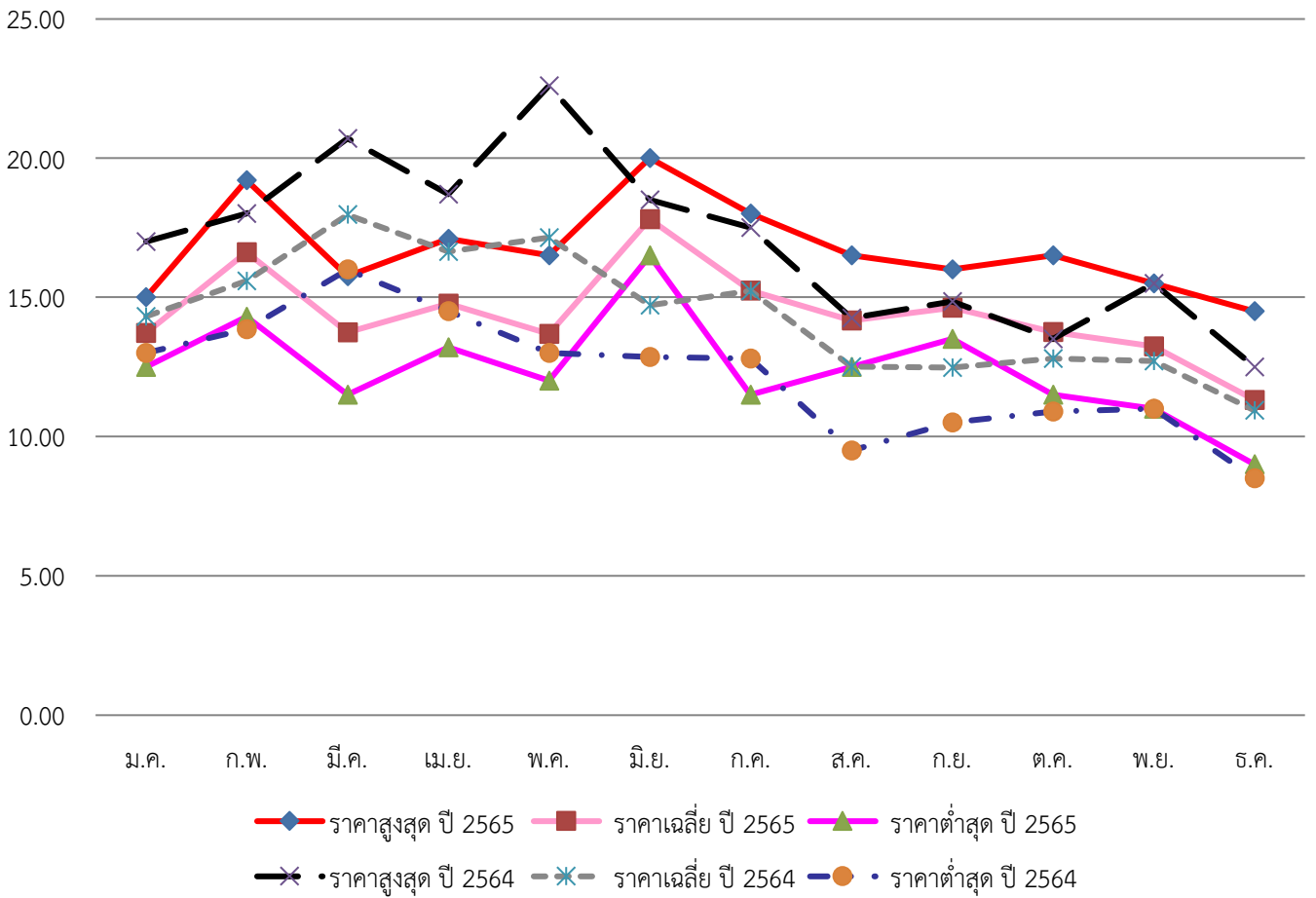
กราฟแสดงราคาขายส่งทุเรียนรายเดือนของปี 2564-2565 (หยวน/กก.)



กราฟแสดงราคาขายส่งมังคุด (เกรด 1) รายเดือนของปี 2564-2565 (หยวน/กก.)



กราฟแสดงราคาขายส่งลำไย (เกรด 1) รายเดือนของปี 2564-2565 (หยวน/กก.)



● ราคาค้าส่งสินค้าสดน้ำที่สำคัญเมืองเชียงใหม่เดือนธันวาคม 2565 (ข้อมูลจากกรมพัฒนาการเกษตรเมืองเชียงใหม่)

รายการ	ขนาด	ราคา (หยวนต่อ กก.)				หมายเหตุ
		วันที่ 9	วันที่ 16	วันที่ 23	วันที่ 30	
กุ้งขาวแวนนาไม (Litopenaeus Vannamei)	60 -100 ตัว/กก.	60	62	62	62	มีชีวิต (เพาะเลี้ยง)
กุ้งขาวญี่ปุ่น/กุ้งลายเสือ (Penaeus japonicus)	50 -70 ตัว/กก.	230	220	220	220	มีชีวิต (เพาะเลี้ยง)
ปูทะเล (ปูไข่) (Scylla serrata)	-	260	270	270	270	มีชีวิต (เพาะเลี้ยง)
ปูทะเล (ปูเนื้อ) (Scylla serrata)	-	220	210	210	210	มีชีวิต (เพาะเลี้ยง)
หมึกกระดอง (cuttlefish)	นน. 250 -500 ก./ตัว	52	50	50	50	แช่เย็น
หมึกกล้วย (squid)	นน. ตั้งแต่ 500 ก./ตัว	46	38	38	38	แช่เย็น
ปลานิล (tilapia)	นน. 250 -500 ก./ตัว	14	14	14	14	มีชีวิต (เพาะเลี้ยง)

3. ประเด็นปัญหา อุปสรรค และปัจจัยที่ส่งผลกระทบต่อการค้าสินค้าเกษตรของไทย รวมถึงแนวทางการแก้ไขปัญหา
 ผู้นำเข้าทุเรียนและจำหน่ายทุเรียนในตลาดค้าส่งผักและผลไม้เจียงหนานนครกว่างโจว ให้ข้อมูลว่า ภายหลังจากที่ทุเรียนเวียดนามมีการส่งออกมาจีนอย่างเป็นทางการตั้งแต่ปลายเดือนกันยายน พบว่าทุเรียนเวียดนามที่นำเข้ามาจำหน่ายมีคุณภาพดี ไม่ค่อยเจอปัญหาเนื้อขาว เนื้อแข็ง และทุเรียนอ่อน ในขณะที่ทุเรียนของไทยซึ่งตรงกับฤดูผลผลิตของทุเรียนใต้ที่นำเข้ามาจำหน่ายยังคงพบปัญหาดังกล่าว ในมุมมองของผู้นำเข้าให้ทัศนะว่า หากจะเปรียบเทียบคุณภาพของทุเรียนเวียดนามและไทยที่จะเห็นได้ชัดจะเป็นช่วงเดือนมีนาคม - กรกฎาคม ซึ่งเป็นช่วงที่ทุเรียนภาคตะวันออกของไทยให้ผลผลิต ซึ่งหากผู้ส่งออกไทยไม่มีการควบคุมคุณภาพทุเรียนที่ดีก็อาจจะส่งผลกระทบต่อภาพลักษณ์ของทุเรียนไทยในตลาดจีนได้เช่นกัน เนื่องจากมีคู่แข่งตลาดทุเรียนในจีนเพิ่มขึ้น ทั้งจากเวียดนามในปัจจุบัน และจากฟิลิปปินส์ในอนาคต ดังนั้น เกษตรกร ล้าง และผู้ส่งออก จึงควรให้ความสำคัญกับการควบคุมคุณภาพและมาตรฐานทุเรียนอย่างเข้มงวด โดยเฉพาะปัญหาทุเรียนอ่อน รวมถึงการพัฒนาแบรนด์ของตน เพื่อสร้างความแตกต่างกับคู่แข่งและสร้างการรับรู้เกี่ยวกับแบรนด์ต่อผู้บริโภคไปพร้อมกัน

4. สถานการณ์ด้านการเกษตรที่สำคัญของประเทศที่รับผิดชอบ
 ● เมื่อวันที่ 1 ธันวาคม 2565 เวลา 16.00 น. รถไฟขบวนเที่ยว 210587 ซึ่งบรรทุกผลไม้จำนวน 25 ตู้คอนเทนเนอร์ น้ำหนักรวม 543 ตัน โดยเป็นกล้วยจากลาว ลำไยและทุเรียนจากไทย ได้วิ่งข้ามอุโมงค์มิตรภาพจีน-ลาว เข้าที่ลานตรวจสินค้า โดยเป็นผลไม้ล็อตแรกที่น่าเข้าผ่านด่านรถไฟหม้อฮ่อม ภายหลังจากที่เมื่อวันที่ 30 พฤศจิกายน 2565 ศุลกากรแห่งชาติจีนได้ประกาศรายชื่อด่านรถไฟหม้อฮ่อมในบัญชีรายชื่อสถานที่ควบคุมตรวจสอบสำหรับผลไม้นำเข้า และช่วงเช้าของวันที่ 2 ธันวาคม 2565 ได้เสร็จสิ้นกระบวนการตรวจสอบและกักกันผลไม้นำเข้าที่สถานที่ควบคุมตรวจสอบผลไม้นำเข้าของด่านรถไฟหม้อฮ่อม และส่งต่อโดยรถไฟไปที่นครคุนหมิง นับเป็นการเปิดศักราชใหม่ของการนำเข้าผลไม้ผ่าน

ด่านรถไฟโมฮาน ภายหลังการเปิดเดินรถไฟจีน-ลาว ตั้งแต่วันที่ 3 ธันวาคม 2564 ทั้งนี้ จนถึงวันที่ 23 ธันวาคม 2565 ได้มีการนำเข้าผลไม้ ผ่านด่านรถไฟโมฮาน จำนวน 4 ขบวนเที่ยว 101 ตู้คอนเทนเนอร์ น้ำหนักรวม 2,329 ตัน มูลค่ารวม 18 ล้านบาท

- ภายหลังการเปิดให้บริการเส้นทางรถไฟจีน-ลาว ครบ 1 ปี พบว่ามีการขนส่งผู้โดยสารรวม 8.5 ล้านคน โดยเป็นการขนส่งผู้โดยสารในเส้นทางฝั่งจีนจำนวน 7.2 ล้านคน และเส้นทางฝั่งลาว จำนวน 1.3 ล้านคน มีการขนส่งสินค้ารวม 11.2 ล้านตัน ในจำนวนนี้เป็น การขนส่งสินค้าข้ามแดน 1.9 ล้านตัน (จำนวน 3,000 ขบวนเที่ยว) โดยตั้งแต่วันที่ 3 ธันวาคม 2565 เป็นต้นไป บริษัทการรถไฟคุนหมิงได้ปรับศักยภาพของหัวจักรรถลากจากเดิมที่ลากขบวนสินค้าได้ 2,000 ตัน เพิ่มขึ้นเป็น 2,500 ตัน ตลอดเส้นทางของการขนส่งจีน-ลาว เพื่อรองรับการขนส่งสินค้าเพิ่มขึ้น

- ในช่วงเดือนมกราคม - พฤศจิกายน 2565 ผู้นำเข้าจีนมีการนำเข้ารังนกติดขนผ่านด่านภายใต้การกำกับดูแลของศุลกากรเชียงใหม่รวม 27.59 ตัน มูลค่า 174 ล้านบาท เพิ่มขึ้นร้อยละ 77.4 และ 62.6 ตามลำดับ เมื่อเทียบกับช่วงเดียวกันของปีก่อนหน้า โดยในเดือนพฤศจิกายน 2565 มีการนำเข้ารังนกติดขน ปริมาณ 4.30 ตัน มูลค่า 26.61 ล้านบาท เพิ่มขึ้นร้อยละ 92.80 และ 82.01 ตามลำดับ เมื่อเทียบกับช่วงเดียวกันของปีก่อนหน้า ส่งผลให้ด่านภายใต้การกำกับดูแลของศุลกากรเชียงใหม่มีการนำเข้ารังนกติดขนมากที่สุดเป็นเงิน

- เมื่อวันที่ 5 ธันวาคม 2565 รถไฟความเร็วสูงเส้นทาง “นครหนานหนิง - เมืองฉงจั่ว - เมืองระดับอำเภอผิงเสียง” ช่วงเส้นทางนครหนานหนิง - เมืองฉงจั่ว ได้เปิดให้บริการอย่างเป็นทางการแล้ว โดยเป็น 1 ใน 2 โครงการรถไฟความเร็วสูงไปถึงเมืองชายแดนติดประเทศเวียดนามของเขตปกครองตนเองกว่างซีจ้วง (อีกเส้นทาง คือ ส่วนต่อขยายเมืองท่าผิงเสียง - เมืองระดับอำเภอตงซิง อยู่ตรงข้ามจังหวัด Mongcai ของเวียดนาม) เส้นทางรถไฟความเร็วสูง “นครหนานหนิง - เมืองฉงจั่ว - เมืองระดับอำเภอผิงเสียง” มีระยะทาง 200.82 กิโลเมตร วิ่งด้วยความเร็ว 250 กิโลเมตรต่อชั่วโมง แบ่งการก่อสร้างเป็น 2 ช่วงเส้นทาง คือ เส้นทางช่วงแรก “นครหนานหนิง - เมืองฉงจั่ว” มี 5 สถานี มีระยะทาง 119.29 กิโลเมตร เริ่มก่อสร้างเมื่อเดือนธันวาคม 2561 ปัจจุบันได้เปิดใช้งานแล้ว ช่วยร่นเวลาการเดินทางจาก 2 ชั่วโมง 36 นาที เหลือ 52 นาที เส้นทางช่วงที่ 2 “เมืองฉงจั่ว - เมืองระดับอำเภอผิงเสียง” มี 4 สถานี มีระยะทางราว 81 กิโลเมตร เริ่มก่อสร้างในปี 2564 ปัจจุบันอยู่ระหว่างเร่งรัดการก่อสร้าง เส้นทางที่เป็นสะพานและอุโมงค์มีสัดส่วนร้อยละ 86.16 ของเส้นทาง โดยคาดว่าจะเปิดให้บริการได้ในปี 2568 จะช่วยร่นเวลาในการเดินทางจาก 3 ชั่วโมง เหลือเพียง 1 ชั่วโมงกว่า

- สัมเป็นอุตสาหกรรมผลไม้ที่ใหญ่ที่สุดของเขตฯ กว่างซีจ้วง แต่ในช่วงเดือนพฤศจิกายน - กุมภาพันธ์ของปีถัดไป ทางตอนเหนือของเขตฯ กว่างซีจ้วง จะมีอากาศหนาว ฝนตก และมีน้ำค้างแข็ง ซึ่งจะทำให้ผลสุกหลุดร่วงหรือแตกในสัดส่วนที่สูง รวมถึงผลผลิตที่เก็บเกี่ยวได้ก็จะเน่าเสียได้ง่าย ซึ่งการใช้พลาสติกโพร่งแสงคลุมต้นส้มจะช่วยให้สัดส่วนการหลุดร่วงและการเน่าเสียของส้มชาถาง (Citrus reticulata cv. Citrus tachibana Blanco) ลดลงร้อยละ 21.50 - 44.92 และสัดส่วนการหลุดร่วงและการแตกของผลของส้มกัมควอทลดร้อยละ 43.00 - 87.03 ยืดระยะเวลาเก็บเกี่ยวได้ 50- 100 วัน รวมถึงการใช้เทคโนโลยีในการรักษาความสดหลังการเก็บเกี่ยวซึ่งช่วยลดอัตราการเน่าเสียของส้มลงได้ร้อยละ 17.65 ทางเขตฯ กว่างซีจ้วงได้ผลักดันเรื่องดังกล่าวมาเป็นระยะเวลากว่า 6 ปี โดยในช่วง 3 ปีที่ผ่านมา มีเกษตรกรที่ใช้เทคนิคดังกล่าวแล้วกว่า 2.33 ล้านไร่ จัดการผลผลิตรวม 5.73 ล้านตัน สร้างกำไรเพิ่มขึ้น 21,410 ล้านบาท และมีการเผยแพร่เทคนิคดังกล่าวไปยังมณฑลกว่างตุง เสฉวน หูหนาน เจ้อเจียง และเจียงซี

- เมื่อวันที่ 12 ธันวาคม 2565 เว็บไซต์ศุลกากรแห่งชาติจีนได้เผยแพร่ประกาศศุลกากรแห่งชาติจีน เลขที่ 126 ปี ค.ศ. 2022 เรื่องข้อกำหนดในการกักกันสุขอนามัยสำหรับการนำเข้าโคเนื้อเพื่อการเชือดจากประเทศลาวฉบับใหม่ โดยให้ยกเลิกประกาศเลขที่ 14 ปี ค.ศ. 2021 วันที่ 10 กุมภาพันธ์ 2564 รายละเอียดข้อกำหนดฯ ฉบับใหม่ มีสาระสำคัญที่แตกต่างจากฉบับเดิม ดังนี้

1. มีการเพิ่มกระป๋องในนิยามโคเนื้อเพื่อการเชือด หมายถึงโคเนื้อและกระป๋องที่มีอายุต่ำกว่า 4 ปี ซึ่งพร้อมดำเนินการเชือดภายใน 7 วัน หลังจากเข้าประเทศจีนเพื่อให้มนุษย์บริโภค

2. มีการกำหนดตัวแทนโคเนื้อที่เฝ้าระวัง (Sentinel) ต้องมีอายุไม่มากกว่า 24 เดือน และห้ามใช้ต่อเนื่องมากกว่า 48 เดือน โดยทุก ๆ 3 เดือน ตัวแทนโคเนื้อที่เฝ้าระวังต้องทำการทดสอบทางเซรัมวิทยาของโรคปากและเท้าเปื่อยและการตรวจหาเชื้อก่อโรค หากพบการทดสอบเชื้อผลเป็นบวก ต้องระงับการส่งออกและแจ้งผลให้ฝ่ายเงินตราโดยทันที

3. เขตปลอดโรคระบบปากและเท้าเปื่อยและบริเวณรอบเขตฟาร์มเลี้ยงโครวมศูนย์ในระยะ 3 - 50 กิโลเมตร ต้องไม่พบการแพร่ระบาดของโรคปอดและเยื่อหุ้มปอดอักเสบติดต่อในโคและกระป๋อง (contagious bovine pleuropneumonia) โรคปากและเท้าเปื่อย (foot and mouth disease) และโรครินเตอร์เปสต์ (peste des petits ruminants virus: PPRV) โดยทุก ๆ ครั้งปี ฝ่ายลาวจะต้องดำเนินการตรวจหาเชื้อก่อโรค (pathogen detection) กับโรคปอดและเยื่อหุ้มปอดอักเสบติดต่อในโคและกระป๋อง โรคปากและเท้าเปื่อย และโรครินเตอร์เปสต์ จากห้องปฏิบัติการ หากพบเคสที่ได้รับการยืนยันสาเหตุของโรคแล้ว ต้องระงับการส่งออกและแจ้งผลให้ฝ่ายเงินตราโดยทันที

4. ฝ่ายลาวควรออกประกาศระดับชาติห้ามใช้อาหารสัตว์เคี้ยวเอื้องด้วยอาหารที่มาจากสัตว์อย่างเด็ดขาดและจะต้องดำเนินการอย่างมีประสิทธิภาพ

5. ฝ่ายลาวควรประกาศบังคับตรวจสอบและเฝ้าระวังวัวทุกตัวที่แสดงอาการทางคลินิกที่น่าสงสัยของโรควัวบ้า (bovine spongiform encephalopathy: BSE)

6. สร้างระบบระบุตัวตนถาวรระดับชาติที่สมบูรณ์แบบสำหรับโคเนื้อเพื่อการเชือดที่ส่งออก โดยแต่ละตัวมีหมายเลขประจำตัวที่ไม่ซ้ำกัน

7. ฝ่ายลาวกำหนดค่าจำกัดความเสี่ยงและวิธีการจัดการความเสี่ยงที่มีความเสี่ยงเฉพาะของโค และการกำจัดโคที่ตายด้วยวิธีที่ไม่เป็นอันตรายตามกฎระเบียบที่เกี่ยวข้อง

8. โคเนื้อเพื่อการเชือดที่ส่งออกเป็นโคเนื้อที่ปลอดที่ลาวหรือประเทศที่จีนยอมรับ ซึ่งมีการเลี้ยง (ขุน) ที่ประเทศลาว ฝ่ายลาวต้องมีการสร้างระบบตรวจสอบย้อนกลับสุขภาพสุขอนามัยสัตว์ โคเนื้อเพื่อการเชือดที่จะส่งออกต้องมีเลขรหัสที่มาจากทางการ มีบันทึกที่สมบูรณ์ซึ่งสามารถรับประกันได้ว่า จะสับย้อนกลับไปถึงฟาร์มที่ปลอด ไม่เลี้ยงโคเนื้อเพื่อการเชือดกับสัตว์ชนิดอื่น ๆ

- เมื่อวันที่ 22 ธันวาคม 2565 ท่าเรือหนานซาได้ต้อนรับเรือลำแรกที่ขนส่งเซอริรี่จากประเทศชิลี ปริมาณ 9,000 ตัน มายังนครกว่างโจว ในฤดูกาลนี้ โดยเซอริรี่ชิลีดังกล่าวได้ถูกส่งไปยังตลาดค้าส่งผักและผลไม้เจียงหนานนครกว่างโจว และกระจายไปยังซูเปอร์มาร์เก็ตรายใหญ่ในพื้นที่อ่าวกว่างตุง-ฮองกง-มาเก๊าอย่างรวดเร็ว ซึ่งถือเป็นการขนส่งผ่านระบบห่วงโซ่ความเย็นอย่างรวดเร็วแบบครบวงจรจากฟาร์ม ในต่างประเทศถึงตลาดภายในประเทศจีน ทั้งนี้ เซอริรี่ถูกดำเนินพิธีการศุลกากร การตรวจปล่อย และขนส่งออกจากท่าเรือหนานซาถึงตลาดเจียงหนาน ใช้เวลาเพียง 1 ชั่วโมง 58 นาที โดยศุลกากรหนานซาได้ร่วมกับท่าเรือหนานซาอำนวยความสะดวกอย่างรวดเร็วผ่านอุปกรณ์และสิ่งอำนวยความสะดวกที่ทันสมัย ทั้งนี้ ท่าเรือหนานซาได้ดำเนินโครงการก่อสร้างห้องเย็นขนาดใหญ่ที่สุดของประเทศจีนที่บริเวณท่าเรือ (Nansha International Cold Chain Project) ครอบคลุมพื้นที่ 208,000 ตร.ม. ตามแผนสามารถรองรับสินค้าได้สูงถึง 460,000 ตัน โดยการก่อสร้างเพสแรกได้ดำเนินการเสร็จเรียบร้อยแล้ว จำนวน 3 ห้องเย็น สามารถบรรจุสินค้าได้ 227,000 ตัน โดยมีพื้นที่วางตู้คอนเทนเนอร์ควบคุมความเย็น 54,600 ตร.ม. สามารถรองรับตู้คอนเทนเนอร์ควบคุมความเย็น จำนวน 1,840 ตู้ เมื่อสินค้าที่ขนส่งผ่านระบบห่วงโซ่ความเย็นได้ดำเนินการตรวจปล่อยแล้ว สินค้าสามารถขนส่งผ่านทางด่วนไปยังเมืองต่าง ๆ ในพื้นที่ของเขตอ่าวกว่างตุง-ฮองกง-มาเก๊า อย่างรวดเร็วภายในหนึ่งชั่วโมง และส่งต่อไปทั่วประเทศจีน ภายใน 24 ชั่วโมง จากข้อมูลของศุลกากรหนานซา พบว่า ตั้งแต่เดือนมกราคม - พฤศจิกายน 2565 ท่าเรือหนานซาได้นำเข้าผลไม้ จำนวนรวมกว่า 438,200 ตัน เพิ่มขึ้นมากกว่า 4 เท่า เมื่อเทียบกับช่วงเวลาเดียวกันของปีที่ผ่านมา สำหรับการนำเข้าเซอริรี่ ในฤดูกาลนี้ คาดว่าจะมีปริมาณกว่า 7,000 ตู้ เพิ่มขึ้นร้อยละ 300 เมื่อเทียบกับช่วงเวลาเดียวกันของปีที่ผ่านมา ส่งผลให้ท่าเรือหนานซาของนครกว่างโจวเป็นท่าเรือที่มีการนำเข้าเซอริรี่มากที่สุดของจีนแผ่นดินใหญ่

- จากความต้องการด้านการพัฒนาทั้งอีคอมเมิร์ซข้ามพรมแดน การขนส่งพัสดุด่วนระหว่างประเทศ สินค้าอาหารสดผ่านระบบห่วงโซ่ความเย็น และชิ้นส่วนอิเล็กทรอนิกส์ ของเมืองต่าง ๆ ในจีน สนามบินเซินเจิ้นได้ลงทุนกว่า 5,000 ล้านหยวน เริ่มดำเนินโครงการก่อสร้างสิ่งอำนวยความสะดวกด้านโลจิสติกส์ บนพื้นที่ก่อสร้างกว่า 800,000 ตารางเมตร หลังจากโครงการฯ ก่อสร้างแล้วเสร็จ ความสามารถในการรองรับสินค้าและไปรษณีย์ภัณฑ์จะเพิ่มขึ้นมากกว่า 1.5 ล้านตันต่อปี ซึ่งจะแก้ปัญหาคอขวดของสิ่งอำนวยความสะดวกด้านโลจิสติกส์ที่ไม่เพียงพอได้อย่างมีประสิทธิภาพ สร้างระบบการวางแผนและการก่อสร้างสิ่งอำนวยความสะดวกด้านโลจิสติกส์การบินที่มีเอกลักษณ์ของเซินเจิ้น เพิ่มความสามารถในการรองรับการเป็นศูนย์กลางในการขนส่งสินค้า จากสถิติการขนส่งสินค้า พบว่า ตั้งแต่เดือนมกราคม - พฤศจิกายน 2565 ปริมาณการขนส่งสินค้านระหว่างประเทศของสนามบินเซินเจิ้นยังคงมีแนวโน้มเติบโตอย่างต่อเนื่อง โดยเพิ่มขึ้นร้อยละ 21.1 เมื่อเทียบกับช่วงเวลาเดียวกันของปีก่อนหน้า โดยตั้งแต่ปี 2563 ธุรกิจการขนส่งสินค้านระหว่างประเทศของสนามบินเซินเจิ้น คาดว่าจะเติบโตมากกว่าร้อยละ 20 เป็นปีที่สามติดต่อกัน จนถึงปัจจุบัน เมืองเซินเจิ้นได้ให้บริการเที่ยวบินขนส่งสินค้าไปยังเมืองปลายทางต่าง ๆ รวมกว่า 57 แห่ง โดยเป็นการขนส่งสินค้าภายในประเทศ 22 แห่ง การขนส่งสินค้านระหว่างประเทศและระดับภูมิภาค 35 แห่ง ส่งผลให้เครือข่ายโลจิสติกส์ทางอากาศที่สามารถเข้าถึงได้ง่ายขึ้น

- สำนักวิจัยนโยบายและยุทธศาสตร์ภายใต้การดูแลของกระทรวงเกษตรและการพัฒนาชนบทของประเทศเวียดนาม ได้ออกรายงานการนำเข้าส่งออกสินค้าเกษตร ป่าไม้ และประมงของตลาดจีนว่า เมื่อเดือนตุลาคม 2565 การนำเข้าทุเรียนของจีนมีมูลค่า 90.7 ล้านดอลลาร์สหรัฐ โดยปริมาณการนำเข้าทุเรียนได้เพิ่มขึ้นร้อยละ 19.7 เมื่อเทียบกับเดือนก่อนหน้า และเพิ่มขึ้นร้อยละ 29.4 เมื่อเทียบกับช่วงเวลาเดียวกันของปีก่อนหน้า ซึ่งภายหลังการลงนามในพิธีสารการส่งออกทุเรียนเวียดนามไปจีน โดยได้เริ่มมีการนำเข้าอย่างเป็นทางการในช่วงปลายเดือนกันยายน ตามสถิติ ในเดือนตุลาคม 2565 ประเทศเวียดนามได้ส่งออกทุเรียนไปประเทศจีนมูลค่ากว่า 50 ล้านดอลลาร์สหรัฐ ซึ่งถือได้ว่าเป็นการเติบโตอย่างไม่เคยปรากฏมาก่อนในประวัติศาสตร์ของอุตสาหกรรมทุเรียนของเวียดนาม ทั้งนี้ ศุลกากรเวียดนามเผยว่า ในเดือนตุลาคม 2565 การส่งออกทุเรียนเวียดนามไปทั่วโลกมีมูลค่าเกือบ 79 ล้านดอลลาร์สหรัฐ เมื่อเทียบกับช่วงเวลาเดียวกันปีก่อนหน้า เพิ่มขึ้นร้อยละ 294 และจนถึงปลายเดือนตุลาคม 2565 การส่งออกทุเรียนมีมูลค่า 293.6 ล้านดอลลาร์สหรัฐ เพิ่มขึ้นร้อยละ 91.5 เมื่อเทียบกับช่วงเวลาเดียวกันของปีก่อนหน้า ตามสถิติของกรมอารักขาพืชกระทรวงเกษตรของประเทศเวียดนาม แสดงให้เห็นว่า ตั้งแต่เมื่อวันที่ 17 กันยายน 2565 ที่ทุเรียนเวียดนามล็อตแรกได้ส่งออกไปประเทศจีน-จนถึงปลายเดือนธันวาคม ประเทศเวียดนามได้ส่งออกทุเรียนไปตลาดจีนมากกว่า 20,000 ตัน และราคาทุเรียนภายในประเทศเวียดนามได้เพิ่มขึ้นถึงสามเท่าเมื่อเทียบกับก่อนที่จะส่งออกไปจีน โดยช่วงเร็ว ๆ นี้ ผู้นำเข้าทุเรียนของประเทศจีนหลายรายมีแผนจะสั่งซื้อทุเรียนเวียดนามจำนวนมาก เพื่อเตรียมการนำเข้าสู่ตลาดช่วงเทศกาลฤดูใบไม้ผลิที่กำลังจะมาถึง

- วันที่ 28 ธันวาคม 2565 ศุลกากรแห่งชาติจีนได้ออกประกาศเลขที่ 131 ปี 2565 เรื่องที่เกี่ยวข้องภายหลังการปรับโรคติดเชื้อไวรัสโคโรนา-19 และการจัดการเป็นระดับคลาสบี โดยโรคติดเชื้อไวรัสโคโรนา-19 ไม่รวมอยู่ในการจัดการโรคติดต่อกันอีกต่อไป โดยมีรายละเอียดดังนี้

1. ตั้งแต่วันที่ 8 มกราคม 2566 เป็นต้นไป ยกเลิกการทดสอบกรดนิวคลีอิกสำหรับผู้ที่เดินทาง เข้าประเทศทุกคน โดยผู้ที่เดินทางเข้าประเทศทุกคนจะต้องแจ้ง (Declare) ผลการทดสอบกรดนิวคลีอิกไวรัสโคโรนา-19 ภายใน 48 ชั่วโมงก่อนที่จะเดินทางเข้าประเทศต่อศุลกากร ผู้ที่เดินทางเข้าประเทศที่แจ้งสุขภาพเป็นปกติ และไม่มีอาการผิดปกติ ซึ่งได้ผ่านการตรวจกักกันปกติที่ด่านของศุลกากร จะผ่านเข้าประเทศได้ สำหรับผู้ที่เดินทางเข้าประเทศที่มีการแจ้งสุขภาพไม่ปกติ หรือมีไข้ เป็นต้น จะถูกจัดแยกและดำเนินการตามสถานการณ์การคัดกรองต่อไป

2. มณฑล (เขตปกครองตนเอง) ที่เกี่ยวข้อง ดำเนินการตามขั้นตอนและประเภทของด่านในการผลักดันฟื้นฟูการขนส่งสินค้าและการเดินทางของผู้โดยสารที่ด่านชายแดนอย่างเป็นทางการเป็นระเบียบและมั่นคง

3. ตั้งแต่วันที่ 8 มกราคม 2566 ยกเลิกมาตรการการทดสอบการเฝ้าระวังต่าง ๆ ที่ด่านนำเข้า เช่น การทดสอบกรดนิวคลีอิกไวรัสโคโรนา-19 กับผลิตภัณฑ์อาหารที่ขนส่งผ่านระบบห่วงโซ่ความเย็นและสินค้าที่ไม่ได้ขนส่งผ่านระบบห่วงโซ่ความเย็นที่นำเข้า

5. การคาดการณ์สถานการณ์การค้าสินค้าเกษตร

- ในช่วงต้นเดือนธันวาคม ภายหลังจากที่กลไกร่วมในการป้องกันและควบคุมการแพร่ระบาดของโรคโควิด-19 ของคณะรัฐมนตรีจีนได้ออกมาตรการผ่อนคลายความเข้มงวดในการป้องกันและควบคุมโรคโควิด-19 จนนำไปสู่การปรับเปลี่ยนให้โรคโควิด-19 เป็นโรคติดเชื้อที่ไม่ต้องใช้มาตรการเข้มงวด โดยปรับให้เป็นการควบคุมจากคลาส A เป็นคลาส B ซึ่งประกาศเมื่อวันที่ 26 ธันวาคม 2565 และให้มาตรการมีผลตั้งแต่วันที่ 8 มกราคม 2566 เป็นต้นไป โดยยกเลิกมาตรการกักตัวสำหรับผู้เดินทางเข้าประเทศ และผู้ที่ติดเชื้อในประเทศ รวมถึงยกเลิกการตรวจรถนิวคลีอิกเพื่อหาเชื้อ COVID-19 ในสินค้าอาหารนำเข้าที่ขนส่งผ่านห่วงโซ่ความเย็น และการพ่นฆ่าเชื้อบรรจุภัณฑ์สินค้า เป็นต้น คาดว่าการนำเข้าสินค้าต่าง ๆ ของจีน จะกลับมามีความรวดเร็วและสะดวกดังเดิมก่อนการแพร่ระบาดของโรคโควิด-19
- วันที่ 19 ธันวาคม 2565 เว็บไซต์ศุลกากรแห่งชาติจีนได้ประกาศรายชื่อสวนและโรงคัดบรรจุผลไม้ของเวียดนามที่ได้ขึ้นทะเบียน พบว่าสวนทุเรียนเวียดนามที่ได้รับขึ้นทะเบียนมีจำนวน 83 สวน (เดิมมี 52 สวน) และโรงคัดบรรจุทุเรียนเวียดนามที่ได้รับขึ้นทะเบียนมีจำนวน 30 โรง (เดิมมี 25 โรง) ซึ่งการปรับเพิ่มขึ้นของสวนและโรงคัดบรรจุทุเรียนของเวียดนามที่ได้รับขึ้นทะเบียนจะส่งผลให้มีการนำเข้าทุเรียนจากเวียดนามเพิ่มขึ้นในช่วงเทศกาลตรุษจีนที่มีการจับจ่ายใช้สอยมาก
- ทุเรียนเวียดนามที่นำเข้ามาจำหน่ายในตลาดค้าส่งผักและผลไม้เจียงหนานมีคุณภาพค่อนข้างดีส่งผลให้ราคาจำหน่ายใกล้เคียงกับราคาทุเรียนของไทย โดยตลาดให้ความสำคัญกับการควบคุมคุณภาพมากกว่าแหล่งกำเนิดของสินค้า ผู้ประกอบการและหน่วยงานไทยที่เกี่ยวข้อง จึงควรให้ความสำคัญกับการควบคุมคุณภาพทุเรียนที่ส่งออกไปจีน โดยเฉพาะทุเรียนอ่อน และทุเรียนเวียดนามคุณภาพต่ำที่สวมสิทธิ์เป็นทุเรียนไทยเนื่องจากปัจจุบันมีทุเรียนบางส่วนของเวียดนามที่ไม่สามารถส่งออกไปจีนได้เนื่องจากมีสวนและโรงคัดบรรจุจำนวนมาก ยังไม่ได้รับการขึ้นทะเบียนกับจีน

6. การดำเนินงานของสำนักงาน

- ติดตามสถานการณ์การระบาดของโรค COVID-19 และผลกระทบต่อสินค้าเกษตรของไทย ซึ่งที่ผ่านมา ฝ่ายเกษตรฯ กว้างโจว ได้มีการติดตามสถานการณ์อย่างใกล้ชิดและรายงานให้หน่วยงานที่เกี่ยวข้องทราบ รวมทั้งหารือกับหน่วยงานที่เกี่ยวข้องของจีนในการแก้ไขปัญหาและอำนวยความสะดวกการค้าสินค้าเกษตรระหว่างไทย-จีน ผ่านด่านต่าง ๆ อย่างต่อเนื่อง
- วันที่ 1 ธันวาคม 2565 เข้าร่วมการประชุมตรวจประเมินโรงคัดบรรจุลำไยส่งออกมาจีน จำนวน 2 โรงคัดบรรจุ ร่วมกับศุลกากรเซินเจิ้น และหน่วยงานที่เกี่ยวข้องของไทย ผ่านระบบวิดีโอคอนเฟอเรนซ์ โดยมีวัตถุประสงค์เพื่อตรวจประเมินการดำเนินงานของโรงคัดบรรจุ และการป้องกันการปนเปื้อนเชื้อโควิด-19 ในสินค้าที่ส่งออกมาจีน รวมทั้งมาตรการด้านความปลอดภัยอาหารของโรงงาน
- วันที่ 12 ธันวาคม 2565 เข้าร่วมการประชุม World Digital Agriculture 2022 และงาน Guangdong Seed Industry Expo ครั้งที่ 21 ซึ่งจัดโดยกรมเกษตรและกิจการชนบท มณฑลกว่างตุง รัฐบาลเขตเทียนเหอ นครกว่างโจว บริษัท Xinhuanet Co. Ltd. และ Southern Newspaper Media Group โดยมีวัตถุประสงค์เพื่อส่งเสริมการพัฒนาเทคโนโลยีดิจิทัลเพื่อขับเคลื่อนงานด้านการเกษตรสมัยใหม่ และผลักดันการสร้างนวัตกรรมเกษตรกรรม รวมทั้งส่งเสริมการแลกเปลี่ยนความร่วมมือด้านการเกษตรดิจิทัล ระหว่างมณฑลกว่างตุงกับประเทศต่าง ๆ ซึ่งในโอกาสนี้ กงสุล (ฝ่ายเกษตร) ได้กล่าวสุนทรพจน์ผ่านสื่อวิดีโอที่ศูนย์ระหว่างการประชุมดังกล่าวด้วย
- วันที่ 16 ธันวาคม 2565 กงสุล (ฝ่ายเกษตร) ได้เป็นวิทยากรร่วมในการเสวนาออนไลน์ เรื่อง "ยูนิทอน : เพื่อนบ้านด่านแดนมังกร" ในหัวข้อเจาะสินค้าเกษตรไทยในตลาดจีน ซึ่งจัดโดยกรมส่งเสริมการค้าระหว่างประเทศ โดยสถาบันพัฒนาผู้ประกอบการการค้ายุคใหม่ และสำนักงานส่งเสริมการค้าในต่างประเทศ ณ นครคุนหมิง
- วันที่ 19 ธันวาคม 2565 กงสุล (ฝ่ายเกษตร) ได้ร่วมเป็นวิทยากรเสวนาผ่านระบบออนไลน์ ในหัวข้อเรื่อง "ทุเรียนคุณภาพ" ทิศทาง โอกาส และความท้าทาย ภายใต้งานสัมมนา เรื่อง ทุเรียนไทย ทุเรียนคุณภาพ (Premium Thai Durian) ซึ่งจัดโดยกรมวิชาการเกษตร ณ ห้อง Dimond Ballroom โรงแรมแกรนด์ริชมอนด์
- วันที่ 21 ธันวาคม 2565 กงสุล (ฝ่ายเกษตร) ได้เข้าร่วมการประชุมเฉพาะกิจ เรื่อง "การเตรียมความพร้อมเพื่อเปิดเส้นทางรถไฟจีน - ลาว" ผ่านระบบการประชุมทางไกล (Video Conference) โดยมีที่ปรึกษารัฐมนตรีว่าการกระทรวงเกษตรและสหกรณ์ (นายอลงกรณ์ พลบุตร) เป็นประธานการประชุมฯ ในโอกาสนี้ กงสุล (ฝ่ายเกษตร) ได้นำเสนอสถานการณ์ปัจจุบันด้านการขนส่งโลจิสติกส์ทางรางผ่านเส้นทางรถไฟจีน - ลาว โอกาสของการนำเข้าสินค้าเกษตรไทยผ่านด่านรถไฟโมฮาน รายละเอียดของสถานที่ควบคุมกำหนดเฉพาะผลไม้นำเข้า ของด่านรถไฟโมฮาน รวมทั้งขั้นตอนการตรวจสอบกักกันสินค้าผลไม้ของด่านรถไฟโมฮาน
- วันที่ 23 ธันวาคม 2565 กงสุล (ฝ่ายเกษตร) ได้เข้าร่วมประชุมทำความเข้าใจแนวปฏิบัติของเจ้าหน้าที่กรมวิชาการเกษตร สำหรับขั้นตอนการขึ้นทะเบียนสวน GAP ที่เป็นรหัสรับรองรูปแบบใหม่กับจีน โดยมีอธิบดีกรมวิชาการเกษตรเป็นประธาน และมีผู้อำนวยการสำนักควบคุมพืชและวัสดุการเกษตร ผู้อำนวยการกองพัฒนาระบบและรับรองมาตรฐานสินค้าพืช ผู้อำนวยการสำนักวิจัยและพัฒนาการเกษตรเขตต่าง ๆ และเจ้าหน้าที่ที่เกี่ยวข้องเข้าร่วมประชุม
- วันที่ 27 ธันวาคม 2565 กงสุล (ฝ่ายเกษตร) ได้เข้าร่วมประชุมเพื่อรับมอบแนวทางการปฏิบัติงานของสำนักงานปลัดกระทรวงเกษตรและสหกรณ์ ประจำปีงบประมาณ พ.ศ. 2566 จากนายประยูร อินสกุล ปลัดกระทรวงเกษตรและสหกรณ์ ผ่านระบบออนไลน์ โดยมีผู้บริหารของหน่วยงานส่วนกลาง เกษตรและสหกรณ์จังหวัด สำนักงานที่ปรึกษาการเกษตรต่างประเทศ และเจ้าหน้าที่ที่เกี่ยวข้องเข้าร่วมรับฟัง
- วันที่ 28 ธันวาคม 2565 ศุลกากรเหมิงล่าแจ้งให้ผู้ประกอบการนำเข้ามะขามหวานผ่านด่านโมฮาน และฝ่ายเกษตรฯ กว้างโจว ทราบว่า ภายหลังจากการดำเนินงานประสานร่วมกันอย่างต่อเนื่อง ทางกรมพิทักษ์ศุลกากรแห่งชาติจีนได้เห็นชอบให้การนำเข้ามะขามสดสามารถสำแดงในพิกัด 0810.9090 90 ได้ดังที่เคยปฏิบัติมา