



รายงานสถานการณ์การค้าสินค้าเกษตร (Situation Report)

ประจำเดือนกันยายน 2566

1. มูลค่าการค้าสินค้าเกษตรระหว่างไทยกับจีน (สถิติการนำเข้าสินค้าเกษตรที่สำคัญจากไทยของจีน)

รายการ	เดือนสิงหาคม 2566				เดือนมกราคม-สิงหาคม 2566			
	มูลค่านำเข้า (ล้าน USD)	%Δ Y/Y	ปริมาณนำเข้า (ตัน)	%Δ Y/Y	มูลค่านำเข้า (ล้าน USD)	%Δ Y/Y	ปริมาณนำเข้า (ตัน)	%Δ Y/Y
น้ำยาง (HS 4001.1000)	14.45	-67.30	14,184	-58.32	203.03	-45.12	188,990	-30.31
ยางแผ่นรมควัน (HS 4001.2100)	11.99	14.11	7,536	50.82	93.43	-29.21	59,086	-8.66
ยาง TSNR (HS 4001.2200)	69.20	-3.66	50,923	18.16	584.08	-17.21	417,056	5.31
ยางผสม (HS 4002.8000)	143.48	-42.60	104,340	-27.64	1,861.64	6.71	1,340,132	36.09
ทุเรียน (HS 0810.6000)	341.15	31.18	70,349	30.15	4,033.94	20.52	823,935	20.08
มังคุด (HS 0804.5030)	70.33	14.4 เท่า	27,029	15.1 เท่า	472.21	-12.68	147,993	-18.63
ลำไย (HS 0810.9030)	19.69	-26.09	14,224	-23.08	208.56	-28.36	153,717	-21.71
มะพร้าว (HS 0801.1200) In the inner shell (endocarp)	47.97	9.00	66,209	33.12	325.54	13.36	418,436	28.76
มันสำปะหลังแห้ง (HS 0714.1020)	103.80	8.08	382,556	22.44	1,153.52	-25.24	4,182,369	-22.79
ข้าวสาร (HS 1006.3020)	9.89	5.75	14,442	-12.88	118.40	-35.20	171,637	-44.62
กุ้งและปู (HS 0306)	21.95	-27.20	1,949	-25.60	244.10	26.17	20,587	19.80

2. สถานการณ์การค้าสินค้าเกษตรที่สำคัญและแนวโน้ม (ข้อมูลจากเว็บไซต์ศุลกากรแห่งชาติจีน)

• สถานการณ์การนำเข้าส่งออกสินค้าเกษตรเดือนมกราคม-สิงหาคมของจีน ปี 2566 มีมูลค่าการนำเข้าส่งออกรวม 225,389 ล้านดอลลาร์สหรัฐ โดยมีการส่งออกสินค้าเกษตร มูลค่า 63,902 ล้านดอลลาร์สหรัฐ เพิ่มขึ้นร้อยละ 0.2 เมื่อเทียบกับช่วงเวลาเดียวกันของปีก่อนหน้า และมีการนำเข้าสินค้าเกษตร มูลค่า 161,487 ล้านดอลลาร์สหรัฐ เพิ่มขึ้นร้อยละ 4.0 โดยจีนเสียดุลการค้ามูลค่า 97,585 ล้านดอลลาร์สหรัฐ

รายการ	เดือนสิงหาคม 2566				เดือนมกราคม-สิงหาคม 2566			
	มูลค่านำเข้า (ล้าน USD)	%Δ Y/Y	มูลค่าส่งออก (ล้าน USD)	%Δ Y/Y	มูลค่านำเข้า (ล้าน USD)	%Δ Y/Y	มูลค่าส่งออก (ล้าน USD)	%Δ Y/Y
ธัญพืชและพืชอาหาร	6,424.50	-5.0	146.62	-8.8	58,591.13	4.5	1,039.40	-12.3
น้ำมันพืชบริโภค	888.20	17.6	n/a	n/a	6,955.70	51.9	n/a	n/a
ผักและเห็ดบริโภค	n/a	n/a	1,240.91	15.9	n/a	n/a	8,424.32	6.3
ผลไม้สด/แห้ง และนัต	1,175.44	25.0	490.88	3.0	12,898.44	11.0	2,993.56	5.5
เนื้อสัตว์และเครื่องใน	2,404.48	-23.2	153.94	-10.7	19,383.97	-3.8	1,246.94	-1.1
สินค้าสัตว์น้ำ	1,478.66	-22.0	1,571.64	-12.7	13,240.69	8.8	13,009.26	-13.3
ฝ้าย	368.15	19.4	n/a	n/a	1,910.48	-46.5	n/a	n/a
น้ำตาลบริโภค	229.21	-31.0	n/a	n/a	825.60	-38.2	n/a	n/a

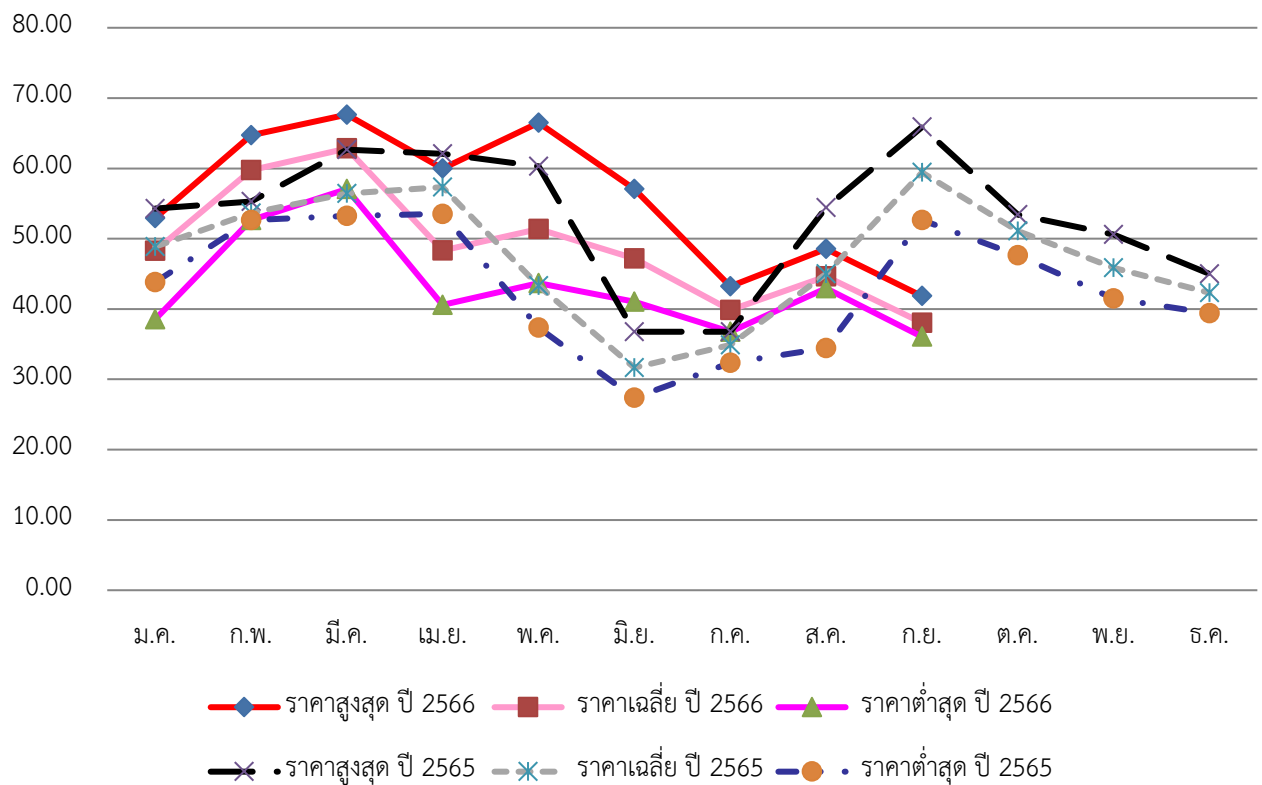
• เดือนสิงหาคม 2566 จีนมีการนำเข้ายางพาราธรรมชาติ (HS 4001) 251,077 ตัน เมื่อเทียบกับเดือนสิงหาคมของปี 2565 เพิ่มขึ้นร้อยละ 26.89 มูลค่านำเข้า 321.20 ล้านดอลลาร์สหรัฐ เพิ่มขึ้นร้อยละ 6.34 โดยมีการนำเข้าตั้งแต่เดือนมกราคม-สิงหาคม 2566 รวม 1,689,943 ตัน เมื่อเทียบกับช่วงเวลาเดียวกันของปีก่อนหน้า เพิ่มขึ้นร้อยละ 6.61 มูลค่านำเข้า 2,201.20 ล้านดอลลาร์สหรัฐ ลดลงร้อยละ 16.41

• เดือนสิงหาคม 2566 จีนมีการนำเข้ายางสังเคราะห์ (HS 4002) 397,422 ตัน เมื่อเทียบกับเดือนสิงหาคมของปี 2565 เพิ่มขึ้นร้อยละ 0.90 มูลค่านำเข้า 604.36 ล้านดอลลาร์สหรัฐ ลดลงร้อยละ 21.12 โดยมีการนำเข้าตั้งแต่เดือนมกราคม-สิงหาคม 2566 รวม 3,597,567 ตัน เมื่อเทียบกับช่วงเวลาเดียวกันของปีก่อนหน้า เพิ่มขึ้นร้อยละ 20.70 มูลค่านำเข้า 5,569.33 ล้านดอลลาร์สหรัฐ เมื่อเทียบกับช่วงเวลาเดียวกันของปีก่อนหน้า ลดลงร้อยละ 5.81

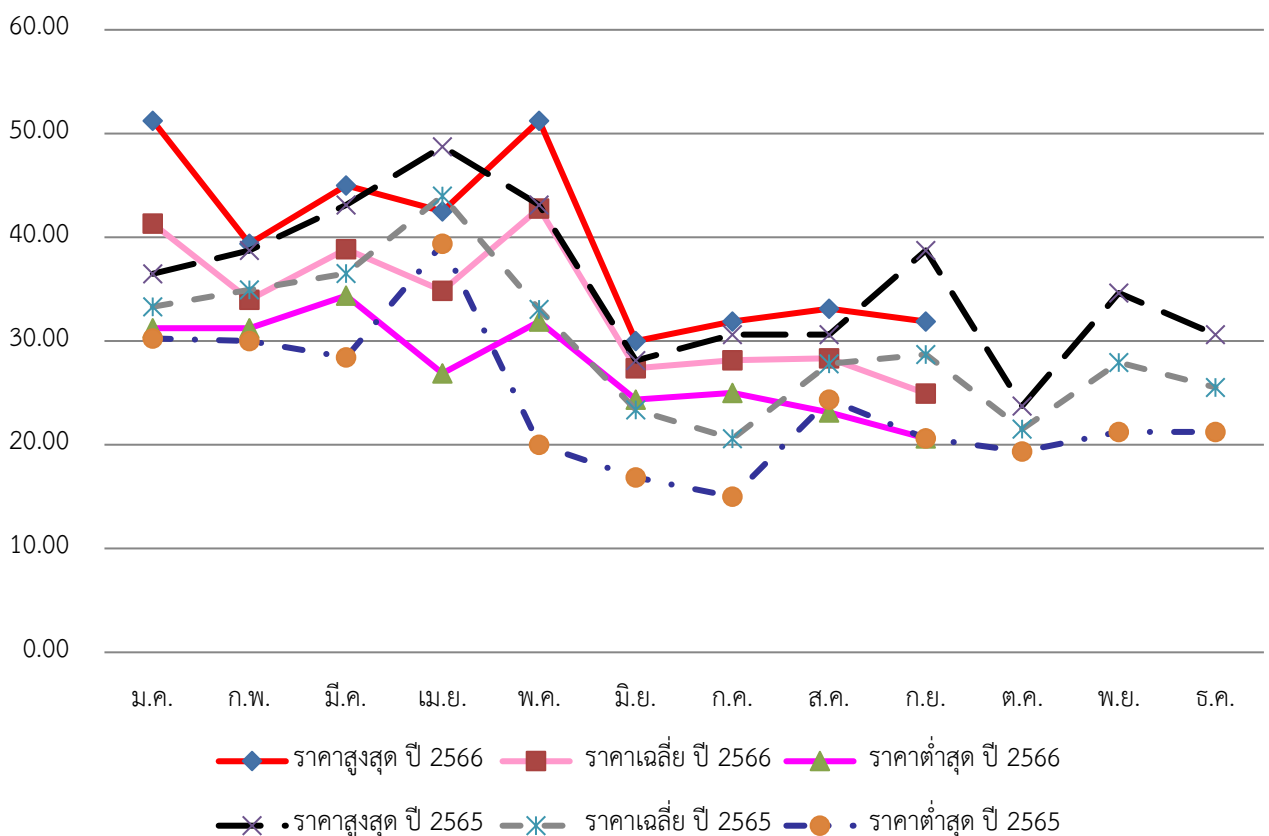
● ราคาทุเรียน มังคุด และลำไยที่ตลาดค้าส่งผักและผลไม้เจียงหนานนครกว่างโจว เดือนกันยายน 2566

ชนิดผลไม้	ราคาเฉลี่ย ก.ย. 66 (หยวน/กก.)	ราคาเฉลี่ย ก.ย. 65 (หยวน/กก.)	%Δ Y/Y
ทุเรียน	38.05	59.42	-35.96
มังคุด (เกรด 1)	24.96	28.70	-13.02
ลำไย (เกรด 1)	14.40	14.62	-1.50

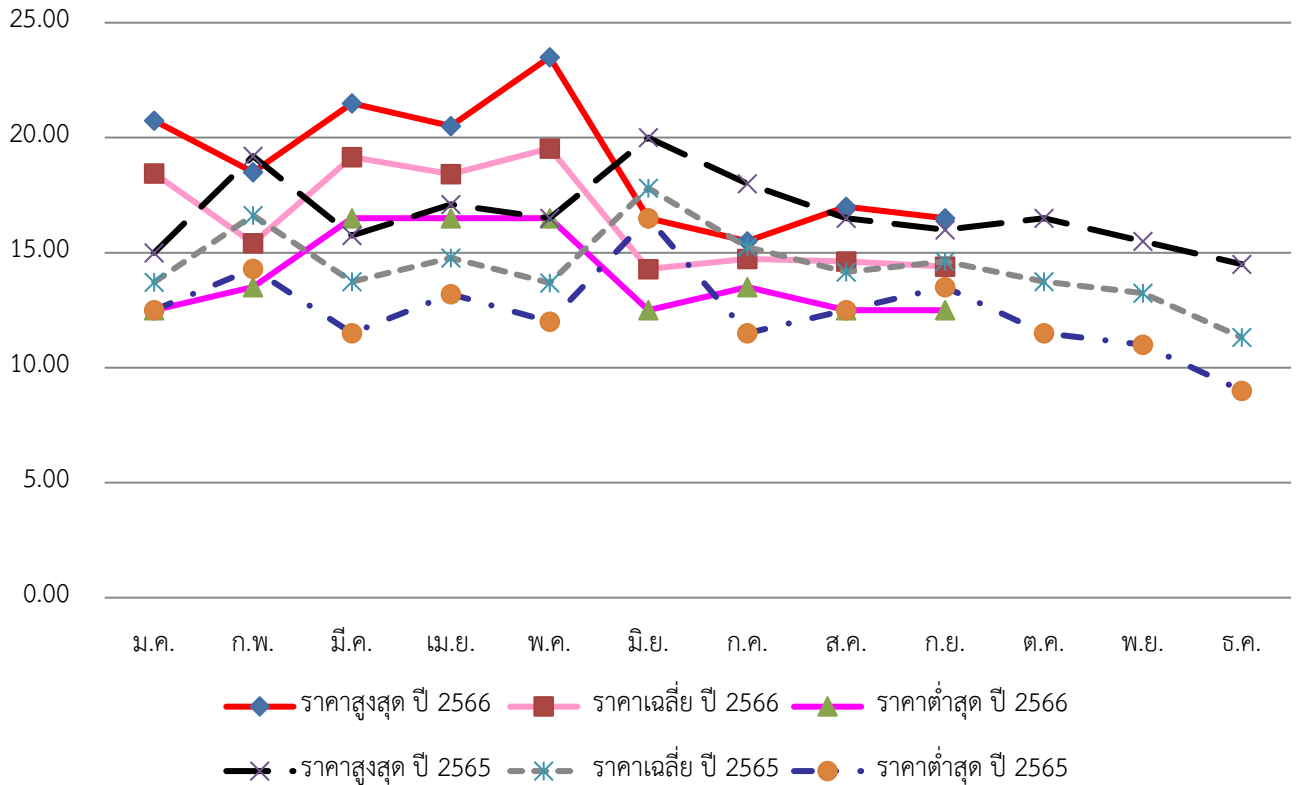
กราฟแสดงราคาขายส่งทุเรียนรายเดือนของปี 2565-2566 (หยวน/กก.)



กราฟแสดงราคาขายส่งมังคุด (เกรด 1) รายเดือนของปี 2565-2566 (หยวน/กก.)



กราฟแสดงราคาขายส่งลำไย (เกรด 1) รายเดือนของปี 2565-2566 (หยวน/กก.)



● ราคาค้าส่งสินค้าสัตว์น้ำที่สำคัญเมืองเชียงใหม่เดือนกันยายน 2566 (ข้อมูลจากกรมพัฒนาหาสมุทรเมืองเชียงใหม่)

รายการ	ขนาด	ราคา (หยวนต่อ กก.)				หมายเหตุ
		วันที่ 7	วันที่ 14	วันที่ 21	วันที่ 28	
กุ้งขาวแวนนาไม (Litopenaeus Vannamei)	60 - 100 ตัว/กก.	56	56	56	70	มีชีวิต (เพาะเลี้ยง)
กุ้งขาวญี่ปุ่น/กุ้งลายเสือ (Penaeus japonicus)	50 - 70 ตัว/กก.	186	186	186	270	มีชีวิต (เพาะเลี้ยง)
ปูทะเล (ปูไข่) (Scylla serrata)	-	240	240	240	260	มีชีวิต (เพาะเลี้ยง)
ปูทะเล (ปูเนื้อ) (Scylla serrata)	-	200	200	200	220	มีชีวิต (เพาะเลี้ยง)
หมึกกระดอง (cuttlefish)	นน. 250 - 500 ก./ตัว	60	50	50	52	แช่เย็น
หมึกกล้วย (squid)	นน. ตั้งแต่ 500 ก./ตัว	52	48	70	52	แช่เย็น
ปลานิล (tilapia)	นน. 250 - 500 ก./ตัว	15	15	15	16	มีชีวิต (เพาะเลี้ยง)

3. ประเด็นปัญหา อุปสรรค และปัจจัยที่ส่งผลกระทบต่อการค้าสินค้าเกษตรของไทย รวมถึงแนวทางการแก้ไขปัญหา

● ทูเรียนเป็นผลไม้ที่ตลาดจีนมีความต้องการสูง ในขณะที่ประเทศผู้ผลิตทูเรียนต่าง ๆ ในอาเซียนต่างเข้ามาแย่งส่วนแบ่งทางการตลาดเพิ่มมากขึ้น โดยเฉพาะทูเรียนสดที่จีนอนุญาตให้นำเข้าได้จากไทย เวียดนาม และฟิลิปปินส์ ซึ่งปัจจุบันสวนทูเรียนเวียดนามที่ได้รับขึ้นทะเบียนส่งออกไปจีนกับทาง GACC มีจำนวน 422 สวน โรงคัดบรรจุ 153 โรง ในขณะที่สวนทูเรียนฟิลิปปินส์ที่ได้รับการขึ้นทะเบียนกับ GACC มีจำนวน 183 สวน (เดิม 58 สวน) โรงคัดบรรจุ 10 โรง (เดิม 5 โรง) รวมถึงการที่ทูเรียนที่เพาะปลูกในมณฑลไต้หวันเริ่มให้ผลผลิตปีแรก คาดว่าจะให้ผลผลิตประมาณ 40-50 ตัน เกษตรกร ล้ง และผู้ส่งออกของไทย จึงควรให้ความสำคัญกับการควบคุมคุณภาพและมาตรฐานทูเรียนอย่างเข้มงวด โดยเฉพาะปัญหาทูเรียนอ่อน การควบคุมแมลงศัตรูพืชก็เช่นกัน รวมถึงการพัฒนาแบรนด์ของตนเองเพื่อสร้างความแตกต่างกับคู่แข่งและสร้างการรับรู้เกี่ยวกับแบรนด์ต่อผู้บริโภคไปพร้อมกัน

● ผู้ประกอบการจำหน่ายผลไม้ผู้นำเข้าในศูนย์โลจิสติกส์นานาชาติสินค้าเกษตร Higreen (ตลาด Higreen) นครหนานหนิง ให้ความเห็นว่าทูเรียนของไทยส่วนใหญ่ยังมีคุณภาพดีกว่าทูเรียนของเวียดนาม โดยเฉพาะทูเรียนจากภาคตะวันออก ในขณะที่ทูเรียนจากภาคใต้ในช่วงที่ฝนตกมากคุณภาพจะสู้ทูเรียนเวียดนามไม่ได้ รวมถึงยังคงมีกรพบปัญหาหนอนเจาะเมล็ดทูเรียนซึ่งพบมากในทูเรียนจากจังหวัดยะลา ส่งผลให้ผู้นำเข้าหลายรายไม่นำเข้าทูเรียนจากจังหวัดยะลามายำหน่าย ผู้ประกอบการจึงควรดำเนินการป้องกันและเฝ้าระวังการแพร่ระบาดของหนอนเจาะเมล็ดทูเรียนอย่างเข้มงวดเพื่อไม่ให้กระทบกับความเชื่อมั่นของทูเรียนไทยในภาพรวม

4. สถานการณ์ด้านการเกษตรที่สำคัญของประเทศที่รับผิดชอบ

- เมื่อวันที่ 20 กันยายน 2566 ได้มีพิธีเปิดป้ายสมาพันธ์อุตสาหกรรมพริกไทยมณฑลไห่หนานขึ้นที่ตำบลต้าฟัว เขตโง่ซาน นครไห่โจว ซึ่งเป็นฐานการเพาะปลูกพริกไทยแปลงใหญ่ที่มีพื้นที่มากที่สุดของจีน การจัดตั้งสมาพันธ์อุตสาหกรรมพริกไทยมณฑลไห่หนานจะช่วยบ่มเพาะให้ห่วงโซ่อุตสาหกรรมพริกไทยของมณฑลไห่หนานมีความทันสมัยและสมบูรณ์เพิ่มขึ้น เขตโง่ซาน นครไห่โจว มีพื้นที่เพาะปลูกพริกไทยประมาณ 21,667 ไร่ ผลผลิตปีละกว่า 4,500 ตัน โดยตำบลต้าฟัวมีพื้นที่เพาะปลูกพริกไทยราว 16,500 ไร่ ผลผลิตปีละ 3,800 ตัน ทั้งนี้ พริกไทยต้าฟัวได้รับขึ้นทะเบียนเป็นสินค้าที่มีสิ่งบ่งชี้ทางภูมิศาสตร์ (GI) ของนครไห่โจวด้วย

- ลินจี้ไร่เมล็ดของอำเภอเฉิงไม่ของมณฑลไห่หนาน ได้รับเลือกเป็นสินค้าเกษตรใหม่ที่โดดเด่นและมีเอกลักษณ์ของจีนในบัญชีรายชื่อสินค้าเกษตรใหม่ที่โดดเด่นและมีเอกลักษณ์ของจีน ซึ่งประกาศโดยกระทรวงเกษตรและกิจการชนบทจีน ล็อตที่ 2 ของปี 2566 โดยเป็นสินค้าเกษตรจีนแรกของมณฑลไห่หนานที่ติดอยู่ในบัญชีรายชื่อดังกล่าว ทั้งนี้ ในช่วงที่ผ่านมา ลินจี้ไร่เมล็ดของมณฑลไห่หนานมีการพัฒนาอย่างรวดเร็ว มีพื้นที่เพาะปลูกกว่า 4,167 ไร่ ในมณฑลไห่หนาน ซึ่งเป็นการเพาะปลูกในอำเภอเฉิงไม่ 2,917 ไร่ คิดเป็นสัดส่วนร้อยละ 70 ของพื้นที่การเพาะปลูกในมณฑลไห่หนาน

- เจ้าหน้าที่กรมเกษตรและกิจการชนบทมณฑลยูนนาน เผยว่า ทั่วโลกมี 79 ประเทศ/เขตดินแดนที่เพาะปลูกกาแฟ ในปี 2565 ทั่วโลกมีผลผลิตกาแฟ 10,365,000 ตัน โดยมณฑลยูนนานมีผลผลิตเพียงร้อยละ 1.1 ของผลผลิตทั่วโลก ทิศทางการพัฒนาอุตสาหกรรมกาแฟของมณฑลยูนนานจึงควรเน้นไปที่กาแฟคุณภาพดี ต้องมีการยกระดับความสามารถในการแข่งขันตลอดห่วงโซ่อุปทาน การพัฒนาพันธุ์กาแฟ การส่งเสริมเทคโนโลยีและอุปกรณ์ใหม่ ๆ ผลักดันการผลิตให้เป็นระบบมีมาตรฐาน ยกระดับสัดส่วนของกาแฟคุณภาพดีและสัดส่วนการแปรรูปขั้นสูง ตลอดจนผลักดันการบูรณาการอุตสาหกรรมกาแฟปลูก การแปรรูป และการบริการที่เกี่ยวข้องกับกาแฟ ซึ่งจะช่วยนำไปสู่การพัฒนาอุตสาหกรรมกาแฟคุณภาพสูงของมณฑลยูนนาน โดยเมืองผู่เอ๋อร์มีการสร้างศูนย์จัดการและแปรรูปเมล็ดกาแฟสดแบบรวมศูนย์ที่เป็นมิตรต่อสิ่งแวดล้อม ได้มีการสร้างศูนย์ดังกล่าวรวม 83 แห่ง ครอบคลุมพื้นที่เพาะปลูกกาแฟกว่า 166,667 ไร่ คิดเป็นสัดส่วนร้อยละ 58 ของพื้นที่เพาะปลูกกาแฟทั้งหมดของเมืองผู่เอ๋อร์ ศูนย์จัดการและแปรรูปเมล็ดกาแฟสดช่วยยกระดับคุณภาพและความเสถียรของเมล็ดกาแฟสดได้อย่างเห็นได้ชัด ซึ่งจากข้อมูลของบริษัทเนสท์เล่ให้ข้อมูลว่า ตั้งแต่ผลผลิตในฤดูกาลใหม่นี้ อัตราการไม่รับซื้อเมล็ดกาแฟลดลงจากร้อยละ 10 เหลือเพียงร้อยละ 3 เท่านั้น ส่งผลให้ราคามีการปรับเพิ่มขึ้น โดยราคาซื้อเมล็ดกาแฟที่เมืองผู่เอ๋อร์ของบริษัทเนสท์เล่เมื่อวันที่ 28 มกราคม 2566 อยู่ที่กิโลกรัมละ 33 หยวน และเป็นครั้งแรกที่ราคาสูงกว่าราคาในตลาดล่วงหน้าของต่างประเทศ มณฑลยูนนานตั้งเป้าหมายว่าภายในปี 2567 จะสามารถผลิตกาแฟคุณภาพดีได้ในสัดส่วนร้อยละ 30 ในขณะที่สัดส่วนการแปรรูปกาแฟขั้นสูงจะอยู่ที่ร้อยละ 80 และจะพัฒนาเป็นแหล่งผลิตกาแฟคุณภาพดีของโลก

- เมื่อวันที่ 7 กันยายน 2566 สุลกากรแห่งชาติจีน (สำนักงานบริหารด่านแห่งชาติจีน) ได้ร่วมกับกระทรวงการต่างประเทศ สำนักงานบริหารตรวจคนเข้าเมือง คณะกรรมการอาหารทหารส่วนกลาง ดำเนินการตรวจรับการขยายการเปิดกว้างของด่านโหย่วอ๊กวน เขตปกครองตนเองกว่างซีจ้วง ซึ่งคณะกรรมการได้ลงความเห็นตรวจรับโครงการการเปิดกว้างด้านทางบกโหย่วอ๊กวน โดยเมื่อวันที่ 1 กุมภาพันธ์ 2560 คณะรัฐมนตรีจีนได้เห็นชอบการเปิดกว้างให้ด่านทางบกโหย่วอ๊กวนขยายการเปิดกว้างไปยังช่องทางผู้จ่าย และช่องทางนั่งเหยา โดยเขตฯ กว่างซีจ้วง ได้ดำเนินการปรับปรุงสาธารณูปโภคของช่องทางผู้จ่าย และช่องทางนั่งเหยา และได้ดำเนินการก่อสร้างศูนย์ควบคุมตรวจสอบสินค้าและอาคารตรวจคนเข้าเมือง ซึ่งจะช่วยยกระดับความสามารถของการผ่านด่านโหย่วอ๊กวน การเดินทางเข้าออกของผู้โดยสาร รถยนต์ และสินค้า ให้มีความสะดวกเพิ่มขึ้น สามารถช่วยลดต้นทุนการขนส่งสินค้าข้ามแดนและพัฒนาเศรษฐกิจในบริเวณโดยรอบไปพร้อมกัน

- เมื่อวันที่ 15 กันยายน 2566 ได้มีการจัดพิธีเปิดการก่อสร้างด่านอัจฉริยะจีน-เวียดนาม (ด่านโหย่วอ๊กวน-ด่าน Huu Nghi) ที่บริเวณชายแดนจีน-เวียดนาม เมืองระดับอำเภอฝิงเสียงของเมืองฉงจั่ว เขตปกครองตนเองกว่างซีจ้วง โดยมีนายสวีวี หย่งเค่อ รองประธานเขตปกครองตนเองกว่างซีจ้วง และนาย Duong Xuan Huyen รองผู้ว่าการจังหวัดหลังเซิน ของประเทศเวียดนามเข้าร่วมในพิธี โครงการก่อสร้างด่านอัจฉริยะจีน-เวียดนาม (ด่านโหย่วอ๊กวน-ด่าน Huu Nghi) เป็นโครงการความร่วมมือระหว่างจีนและเวียดนามในการสร้างช่องทางขนส่งสินค้าข้ามแดนอัจฉริยะ และเป็นโครงการด่านอัจฉริยะโครงการแรกระหว่างจีนกับเวียดนาม

โครงการก่อสร้างด่านอัจฉริยะจีน-เวียดนาม (ด่านโหย่วอ๊กวน-ด่าน Huu Nghi) ดำเนินการในพื้นที่สองส่วน คือ บริเวณด่านโหย่วอ๊กวน-ด่าน Huu Nghi (ด่านสากล) และบริเวณช่องทางผู้จ่าย-Tan Thanh (ด่านประเพณีสำหรับการค้าของชาวชายแดน) ของเมืองฝิงเสียง มูลค่าการลงทุนรวม 1,062 ล้านหยวน คาดว่าจะดำเนินการแล้วเสร็จและเปิดใช้งานได้ภายในปี 2567

โครงการดังกล่าวมีการใช้เทคโนโลยีระบุตำแหน่งและนำทางโดยใช้ดาวเทียม และมีการใช้เทคโนโลยี 5G มาช่วยในการควบคุม ตรวจสอบ และการขนส่งสินค้าแบบอัตโนมัติ ใช้รถขนส่งตู้คอนเทนเนอร์แบบไร้คนขับ (Automatic Guided Vehicles/Unmanned Container Transport Vehicles) ใช้อุปกรณ์ยกตู้คอนเทนเนอร์อัตโนมัติที่มีระบบตรวจสอบตู้คอนเทนเนอร์ มีระบบการตรวจสอบด้วยภาพ (Intelligent Drawing Review System) มีแพลตฟอร์มในการควบคุมและแลกเปลี่ยนข้อมูลการขนส่งข้ามแดนจีน-เวียดนามแบบอัจฉริยะ โดยจะเป็น

การขนส่งสินค้าข้ามแดนอัตโนมัติ มีระบบตรวจสอบเบ็ดเสร็จจุดเดียว และการควบคุมตรวจสอบอัจฉริยะ ซึ่งจะสามารถขนส่งสินค้าผ่านด่านอัจฉริยะ ได้ตลอด 24 ชม. เพิ่มศักยภาพในการขนส่งสินค้าผ่านแดนได้อย่างมีประสิทธิภาพ

- ตั้งแต่ต้นปีจนถึงวันที่ 18 กันยายน 2566 มีการขนถ่ายสินค้าในรูปแบบการขนส่งทางบกเชื่อมกับทางทะเลในเส้นทางระเบียงการค้า เชื่อมทางบกกับทางทะเลสายใหม่” หรือที่เรียกสั้นๆ ว่า ILSTC (New International Land and Sea Trade Corridor) ที่ท่าเรือชินโจว ทะลุ 600,000 ตู้ TEU เพิ่มขึ้นร้อยละ 14.1 เมื่อเทียบกับช่วงเวลาเดียวกันของปีก่อนหน้า โดยสถานีรถไฟตะวันออกของท่าเรือชินโจวเป็นสถานี ขนถ่ายที่สำคัญในเส้นทาง ILSTC รถยนต์ไฟฟ้าของนครฉงชิ่ง เส้นหมี่หัวชื่อเผิ่นของเซตฯ กว่างซีจ้วง ตลอดจนข้าวสาร และมังคุดของประเทศ ในกลุ่มอาเซียน ทั้งสินค้าในประเทศและต่างประเทศมีการเปลี่ยนถ่ายที่สถานีรถไฟแห่งนี้ตลอด 24 ชม. โดยมากสุดต่อวันมีรถไฟบรรทุกสินค้า ที่ออกจากสถานี 21 ขบวน ซึ่งการขนส่งสินค้าในเส้นทางบกเชื่อมกับทางทะเลสายนี้ทะลุ 600,000 ตู้ TEU เร็วกว่าปีที่แล้ว 36 วัน คาดว่าในปี นี้ จะมีการขนส่งสินค้ารวม 850,000 ตู้ TEU จนถึงปัจจุบันมีการขนส่งสินค้าในเส้นทาง ILSTC มากกว่า 940 รายการ เชื่อมโยง 61 เมืองใน 18 มณฑลของจีน และ 393 ท่าเรือ ใน 119 ประเทศ/เขตดินแดนทั่วโลก

- เมื่อวันที่ 21 กันยายน 2566 ได้มีการประชุมเชิงปฏิบัติการการพัฒนาคุณภาพสูงของอุตสาหกรรมผลไม้จีน-อาเซียน ซึ่งจัดขึ้นที่ นครหนานหนิง มีการเผยแพร่ เดือนมกราคม-กรกฎาคม 2566 เซตฯ กว่างซีจ้วง มีการค้าผลไม้กับอาเซียนมูลค่ารวม 7,714 ล้านหยวน โดยเป็น การส่งออกมูลค่า 1,362 ล้านหยวน เพิ่มขึ้นร้อยละ 43.6 และเป็นการนำเข้ามูลค่า 6,352 ล้านหยวน เพิ่มขึ้นร้อยละ 116 เมื่อเทียบกับช่วงเวลา เดียวกันของปีก่อนหน้า ซึ่งเซตฯ กว่างซีจ้วง มีความร่วมมือด้านอุตสาหกรรมผลไม้กับประเทศในกลุ่มอาเซียนอย่างรอบด้านทั้งด้านการเพาะปลูก (พันธุ์) เทคโนโลยี และการค้า ซึ่งอุตสาหกรรมผลไม้จะเป็นการค้าที่มีทิศทางที่ค้ำระหว่างกัน

ในงานสัมมนา แลกเปลี่ยนทั้งจีนและต่างประเทศได้แลกเปลี่ยนในหัวข้อ "การเสริมสร้างการวิจัยทางวิทยาศาสตร์ผลไม้ การผลิต การแลกเปลี่ยนทางการค้ากับประเทศในอาเซียน และส่งเสริมการพัฒนาอุตสาหกรรมผลไม้ของจีนให้มีคุณภาพสูง" มีการแลกเปลี่ยนแนวทางการใช้เวทีความร่วมมือระหว่างจีนกับอาเซียน และการแลกเปลี่ยนข้อมูลอย่างกว้างขวาง เพื่อส่งเสริมการพัฒนาอุตสาหกรรมผลไม้ของจีน ให้มีคุณภาพสูง

ผู้แทนกรมเกษตรและกิจการชนบทเซตฯ กว่างซีจ้วง กล่าวว่า เซตฯ กว่างซีจ้วง ยินดีที่จะแบ่งปันเทคโนโลยีขั้นสูงของสิ่งอำนวยความสะดวก ในอุตสาหกรรมผลไม้กับประเทศในอาเซียน เสริมสร้างการแลกเปลี่ยนทางเทคนิคและความร่วมมือกับประเทศในอาเซียนในด้านการปรับปรุงพันธุ์ การแปรรูปผลไม้ เครื่องจักรและอุปกรณ์ที่ใช้ในสวนผลไม้ การป้องกันศัตรูพืชและโรคระบาดพืชที่สำคัญของผลไม้ร่วมกัน และอุตสาหกรรมผลไม้ อัจฉริยะ เพื่อส่งเสริมการเติบโตอย่างต่อเนื่องของอุตสาหกรรมผลไม้ และยินดีที่จะเสริมสร้างความร่วมมือด้านการค้าและการลงทุน ในอุตสาหกรรมผลไม้กับประเทศในอาเซียน ส่งเสริมการสร้างศูนย์กลางการค้าผลไม้จีน-อาเซียนอย่างต่อเนื่อง ส่งเสริมผลิตภัณฑ์ผลไม้ที่โดดเด่น เพื่อการส่งออกซึ่งกันและกัน ขณะเดียวกันจะใช้เวทีครั้งนี้เป็นโอกาสในการวางแผนร่วมกับประเทศในอาเซียนเพื่อส่งเสริมการพัฒนาอุตสาหกรรม ไม้ที่มีคุณภาพสูง และส่งเสริมการพัฒนาความร่วมมือด้านเศรษฐกิจและการค้าที่ครอบคลุมระหว่างจีน - อาเซียน

- ในช่วงไม่กี่ปีที่ผ่านมา เซตฯ กว่างซีจ้วง มีการปฏิรูประบบในอุตสาหกรรมน้ำตาลอย่างลึกซึ้ง โดยพยายามรักษาพื้นที่การเพาะปลูกอ้อย ที่ผลิตน้ำตาลให้มีเสถียรภาพ ส่งเสริมการปรับปรุงคุณภาพและการเพิ่มประสิทธิภาพของอุตสาหกรรมน้ำตาล เร่งการเพิ่มประสิทธิภาพ และการยกระดับตลอดห่วงโซ่อุตสาหกรรมน้ำตาล การพัฒนาอุตสาหกรรมน้ำตาลโดยรวมของเซตฯ กว่างซีจ้วง มีเสถียรภาพในทิศทางที่ดี ฤดูการผลิตปี 2566/2567 มีพื้นที่เพาะปลูกอ้อยทั่วเซตฯ กว่างซีจ้วง ราว 4.68 ล้านไร่ เพิ่มขึ้น 16,667 ไร่ เมื่อเทียบกับฤดูการผลิตก่อนหน้า แนวโน้มรายได้ของเกษตรกรชาวไร่อ้อยมีการปรับเพิ่มขึ้น

ตั้งแต่ต้นปีที่ผ่านมา เซตฯ กว่างซีจ้วง ได้ดำเนินปฏิบัติการพิเศษ "ปลูกอ้อยแทนยูคาลิปตัส" ในเขตอนุรักษ์การผลิตอ้อยที่ผลิตน้ำตาล โดยมีการจัดตั้งกลไกสมดุแบบไดนามิกของเขตอนุรักษ์การผลิตอ้อยที่ผลิตน้ำตาล ณ สิ้นเดือนสิงหาคม 2566 มีการปรับพื้นที่ปลูกยูคาลิปตัส และไม้ผล จำนวน 305,125 ไร่ เพื่อมาปลูกอ้อยเพื่อผลิตน้ำตาลแล้ว จำนวน 250,250 ไร่ เจ้าหน้าที่สำนักงานพัฒนาอุตสาหกรรมน้ำตาล ของเซตฯ กว่างซีจ้วง เผยว่า ในฤดูการผลิตปี 2566/2567 เซตฯ กว่างซีจ้วง มีพื้นที่เพาะปลูกอ้อยที่ผลิตน้ำตาลรวม 4.68 ล้านไร่ คาดว่าผลผลิต อ้อยที่ผลิตน้ำตาลจะมากถึง 47 ล้านตัน เพิ่มขึ้นประมาณ 5.8 ล้านตัน เมื่อเทียบกับฤดูการผลิตก่อนหน้า เนื่องจากมีการเพาะปลูกอ้อยที่ผลิต น้ำตาลเพิ่มขึ้น และราคาซื้อขายที่ปรับเพิ่มขึ้น

ปัจจุบัน เซตฯ กว่างซีจ้วง มีการนำร่องส่งเสริมรูปแบบการดำเนินการเก็บเกี่ยวอ้อยที่ผลิตน้ำตาลโดยใช้เครื่องจักร "การตัดในท้องไร่ - การเก็บเกี่ยวผลผลิต-การลอกใบแบบรวมศูนย์-การที่บอ้อยในโรงงาน" เพื่อแก้ปัญหาความยากลำบากในการตัดและการเก็บเกี่ยวอ้อย และ แรงงานที่มีราคาแพง อัตราการใช้เครื่องจักรที่ครอบคลุมของการเก็บเกี่ยวอ้อยอยู่ที่ร้อยละ 69.07 ซึ่งสามารถช่วยเพิ่มประสิทธิภาพการเก็บเกี่ยว อ้อยได้อย่างมาก เซตฯ กว่างซีจ้วง ได้ชี้แนะแนวทางในการส่งเสริมการปรับโครงสร้างเชิงกลยุทธ์ของกลุ่มธุรกิจน้ำตาลอย่างจริงจังเพื่อส่งเสริม การบูรณาการความสามารถในการแปรรูปน้ำตาลและส่งเสริมการขยายตัวของห่วงโซ่อุตสาหกรรม ปัจจุบันเก็บร้อยละ 50 ของโรงงานน้ำตาล

ในเขตฯ กว่างซีจ้วง มีการติดตั้งเครื่องบรรจุภัณฑ์อัตโนมัติ แพลตฟอร์มการขนถ่ายอ้อยอัตโนมัติ เครื่องปั่นเหวี่ยงน้ำตาลและระบบควบคุมอัตโนมัติ มีการแปรรูปผลิตภัณฑ์น้ำตาลอ้อยมากกว่า 20 รายการ มีการนำขนอ้อย กากน้ำตาล กากตะกอน กลับมาใช้ประโยชน์ได้ทั้งหมด

● เพื่อเร่งการพัฒนาคุณภาพการประมงสมัยใหม่ของเขตฯ กว่างซีจ้วง และยกระดับการประมงให้แข็งแกร่ง รัฐบาลเขตฯ กว่างซีจ้วง ได้ประกาศ "แนวทางส่งเสริมการพัฒนาประมงสมัยใหม่คุณภาพสูงของเขตฯ กว่างซีจ้วง ปี 2566-2568" โดยตั้งเป้าหมายว่าภายในปี 2568 เขตฯ กว่างซีจ้วงจะมีผลผลิตผลิตภัณฑ์สัตว์น้ำรวมมากกว่า 3.9 ล้านตันต่อปี และมีมูลค่าผลผลิตทางเศรษฐกิจด้านการประมงรวมกว่า 160,000 ล้านหยวน โดยมีแผนงานภารกิจสำคัญ 9 ข้อ ได้แก่

- 1) ขยายพื้นที่การพัฒนาและประกันอุปทานที่มีประสิทธิภาพ พื้นที่เพาะเลี้ยงสัตว์น้ำทั้งเขตฯ กว่างซีจ้วง อยู่ที่ระดับมากกว่า 1.25 ล้านไร่
- 2) สร้างระบบการพัฒนาพันธุ์ที่เข้มแข็ง ส่งเสริมให้เขตฯ กว่างซีจ้วง มีการพัฒนาพันธุ์สัตว์น้ำใหม่ระดับประเทศ 1-2 พันธุ์ เพิ่มฟาร์มเพาะเลี้ยงสัตว์น้ำพันธุ์ดีระดับเขตฯ กว่างซีจ้วงซี มากกว่า 6 ฟาร์ม และการเพาะเลี้ยงสัตว์น้ำสามารถผลิตลูกพันธุ์ได้เองมากกว่าร้อยละ 90
- 3) พัฒนาสิ่งอำนวยความสะดวกด้านการประมง ยกระดับเครื่องมือประมง พื้นที่บ่อเพาะพันธุ์ที่ได้รับการปรับปรุงมาตรฐานรวม 83,333 ไร่ บ่อขนาดใหญ่ที่เพาะเลี้ยงสัตว์น้ำโดยใช้ระบบน้ำหมุนเวียน 20,000 บ่อ และโรงงานเพาะเลี้ยงสัตว์น้ำ 1.5 ล้านลูกบาศก์เมตร การผลิตสิ่งอำนวยความสะดวกด้านการประมงรวม 2.3 ล้านตัน มูลค่าการผลิตกว่า 69,000 ล้านหยวน
- 4) พัฒนาการเพาะเลี้ยงในทะเล มีการสร้างพื้นที่สาธิตการเพาะเลี้ยงในทะเลระดับชาติ 2 แห่ง และมีการวางแผนเพาะเลี้ยงเพิ่ม 65,000 ลบ.ม. รวมถึงมีการก่อสร้างแพลตฟอร์มเอกประมงนอกชายฝั่ง 2 แห่ง สร้างกระชังน้ำลึกในทะเล 5,000 กระชัง และโครงสร้างการเพาะเลี้ยงสัตว์น้ำในทะเลลึกขนาดใหญ่ 4 แห่ง
- 5) ส่งเสริมการเพาะเลี้ยงที่เป็นมิตรต่อระบบนิเวศ ส่งเสริมการพัฒนาสีเขียว สร้างฐานการเพาะเลี้ยงสัตว์น้ำเชิงนิเวศขนาดใหญ่ 10 แห่ง ให้ผลผลิตประมงมากกว่า 650,000 ตัน สร้างฐานอุตสาหกรรมการเพาะปลูกข้าวและการประมงแบบบูรณาการที่มีพื้นที่มากกว่า 417 ไร่ จำนวน 16 แห่ง โดยมีพื้นที่การเพาะปลูกข้าวและการประมงแบบบูรณาการรวมมากกว่า 500,000 ไร่ สร้างฐานการเพาะเลี้ยงขนาดใหญ่มากกว่า 20,000 ตร.ม. บนบกที่มีสิ่งอำนวยความสะดวกครบครัน 20 ฐาน มีพื้นที่เพาะเลี้ยงหอยบนแพลอยกว่า 20,833 ไร่ และพื้นที่เพาะเลี้ยงหอยเชิงระบบนิเวศในทะเลกว่า 1250,000 ไร่
- 6) สร้างนิคมต้นแบบและคลัสเตอร์อุตสาหกรรม มีการสร้างนิคมอุตสาหกรรมเกษตรสมัยใหม่ระดับชาติ 1 แห่ง และสร้างนิคมอุตสาหกรรมการประมงสมัยใหม่ระดับเขตฯ กว่างซีจ้วง 20 แห่ง บ่มเพาะวิสาหกิจประมงชั้นนำ 30 แห่ง
- 7) สร้างแบรนด์สินค้าประมง ขับเคลื่อนการรวมกลุ่มอุตสาหกรรม อัตราการแปรรูปผลิตภัณฑ์สัตว์น้ำมากกว่าร้อยละ 30 พัฒนาสร้างแบรนด์สาธารณะของเขตฯ กว่างซีจ้วง 5 แบรินต์ สร้างคลัสเตอร์อุตสาหกรรมที่โดดเด่นในระดับเขตฯ กว่างซีจ้วง 1 แห่ง และสร้างนิคมอุตสาหกรรม pre-cooked food สำหรับผลิตภัณฑ์สัตว์น้ำ 1 แห่ง
- 8) เสริมสร้างระบบการกำกับดูแล รับประกันคุณภาพและความปลอดภัย ควบคุมการกำจัดสัตว์น้ำที่ป่วยตายโดยไม่เป็นอันตราย และสร้างห้องปฏิบัติการเฝ้าระวังป้องกันควบคุมโรคสัตว์น้ำ (สถานีป้องกันและควบคุมโรค) 54 แห่ง
- 9) ขยายเวทีระดับนานาชาติ พัฒนาการประมงนอกประเทศ มีการสร้างฐานการเพาะเลี้ยงสัตว์น้ำในต่างประเทศ 1-2 แห่ง

5. การคาดการณ์สถานการณ์การค้าสินค้าเกษตร

- เมื่อวันที่ 6 กันยายน 2566 ศุลกากรแห่งชาติจีน (สำนักงานบริหารด่านแห่งชาติจีน) ได้ร่วมกับกระทรวงการต่างประเทศ สำนักงานบริหารตรวจคนเข้าเมือง คณะกรรมการอาหารส่วนกลาง ดำเนินการตรวจรับการขยายการเปิดกว้างของด่านหลงปิง ซึ่งคณะกรรมการได้ลงความเห็นตรวจรับโครงการการเปิดกว้างด้านทางบกหลงปิง ด่านหลงปิงเป็นด่านชายแดนใหญ่ 1 ใน 3 ของเขตปกครองตนเองกว่างซีจ้วง โดยเมื่อวันที่ 3 พฤษภาคม 2564 คณะรัฐมนตรีจีนได้เห็นชอบการเปิดกว้างให้ด่านหลงปิงเป็นด่านสากลและขยายไปยังช่องทางนำซี โดยเขตฯ กว่างซีจ้วง ได้ดำเนินการปรับปรุงสาธารณูปโภคของด่าน และได้ดำเนินการก่อสร้างอาคารตรวจคนเข้าเมืองใหม่ทดแทนอาคารหลังเดิมที่มีขนาดเล็ก ตั้งแต่เดือนสิงหาคม 2564 โดยอาคารแห่งใหม่มีขนาด 5 ชั้น รองรับการตรวจร่วมของหน่วยงานต่าง ๆ ในส่วนของช่องทางขนส่งสินค้าที่ช่องทางนำซีของด่านหลงปิง มีพื้นที่รวม 230,000 ตร.ม.รองรับการค้าทั้งในรูปแบบการค้าของตลาดชาวชายแดน การค้าภาคปกติ คลังสินค้าทัณฑ์บน และการค้าอิเล็กทรอนิกส์ข้ามพรมแดน ส่งผลให้ด่านหลงปิงสามารถนำเข้าผลไม้ไทยได้ตามพิธีสารว่าด้วยว่าด้วยข้อกำหนดในการกักกันโรค และตรวจสอบสำหรับการส่งออกและนำเข้าผลไม้ผ่านประเทศที่สามระหว่างประเทศไทยและสาธารณรัฐประชาชนจีน อย่างไรก็ตาม เนื่องจากด่านหลงปิงเพิ่งผ่านการตรวจรับเป็นด่านสากล ผู้ส่งออกของไทยควรประสานและสอบถามกับทางบริษัทชิปปิงทางฝั่งเวียดนามก่อนการส่งออก
- ตั้งแต่ต้นปีจนถึงวันที่ 20 กันยายน 2566 เวลา 21.00 น. ด่านโหย่วอี้กวนของเขตฯ กว่างซีจ้วง มีรถบรรทุกเข้า-ออกผ่านด่านรวมทะลุ 300,000 คัน-ครั้ง เพิ่มขึ้นมากถึงร้อยละ 150 เมื่อเทียบกับช่วงเวลาเดียวกันของปีก่อนหน้า และเพิ่มขึ้นร้อยละ 13 เมื่อเทียบกับปี 2562 (ก่อนเกิดการแพร่ระบาดของโรคโควิด-19) โดยมีการนำเข้าผลไม้จากอาเซียนผ่านด่านโหย่วอี้กวนในช่วงเดือนมกราคม - สิงหาคม 2566 รวม 540,000 ตัน มูลค่ากว่า 16,330 ล้านหยวน เพิ่มขึ้นร้อยละ 125.9 และ 359.7 ตามลำดับ เมื่อเทียบกับช่วงเวลาเดียวกันของปีก่อนหน้า

ผลไม้ที่นำเข้าส่วนใหญ่ คือ ทุเรียน ขนุน แก้วมังกร มะม่วง และมังคุด เป็นต้น สะท้อนให้เห็นว่าด่านโหยวอี๋กวนได้กลับมาเป็นด่านที่สำคัญในการนำเข้าผลไม้จากอาเซียนและไทยภายหลังจากที่สถานการณ์การแพร่ระบาดของโรคโควิด-19 ได้ผ่อนคลายลง

6. การดำเนินงานของสำนักงาน

• ฝ่ายเกษตรฯ กว่างโจว ได้มีการติดตามสถานการณ์การนำเข้าสินค้าเกษตรของจีนอย่างใกล้ชิดและรายงานให้หน่วยงานที่เกี่ยวข้องทราบ รวมทั้งหารือกับหน่วยงานที่เกี่ยวข้องของจีนในการแก้ไขปัญหาและอำนวยความสะดวกการค้าสินค้าเกษตรระหว่างไทย-จีน ผ่านด่านต่าง ๆ อย่างต่อเนื่อง

• วันที่ 5 กันยายน 2566 ฝ่ายเกษตรฯ กว่างโจว ร่วมกับหน่วยงานที่มณฑลประเทศไทย ณ เมืองเซี่ยเหมิน จัดงานสัมมนาประชาสัมพันธ์ประเทศไทย ณ นครฝูโจว มณฑลฝูเจี้ยน โดยมีวัตถุประสงค์เพื่อให้ข้อมูลเกี่ยวกับศักยภาพของไทยในมิติต่าง ๆ อาทิ ด้านการค้า การลงทุน การเกษตร และการท่องเที่ยว รวมทั้งโอกาสด้านการส่งเสริมความร่วมมือระหว่างประเทศไทยกับวิสาหกิจจีนในมณฑลฝูเจี้ยนที่มีศักยภาพ โดยเป็นวิทยากรบรรยายในหัวข้อเรื่อง “ศักยภาพและโอกาสของภาคการเกษตรไทย” ซึ่งได้นำเสนอศักยภาพของภาคเกษตรไทยและสินค้าเกษตรของไทยในเวทีโลก จากปัจจัยเกื้อหนุนด้านพื้นที่เพาะปลูกที่เหมาะสม การบริหารจัดการภาคการเกษตร การเป็นศูนย์กลางการขนส่งของภูมิภาคเอเชียตะวันออกเฉียงใต้ คุณภาพของผลิตผลทางการเกษตรไทย รวมทั้งการพัฒนาสู่เกษตรมูลค่าสูง ภายใต้การขับเคลื่อนโมเดลเศรษฐกิจ BCG นอกจากนี้ยังได้กล่าวถึงแนวทางการส่งเสริมขีดความสามารถทางการแข่งขันในตลาดจีนผ่านการสร้างองค์ความรู้ด้านเทคโนโลยีในการบริหารจัดการสินค้าเกษตร การจัดการด้านการตลาด และการสร้างมูลค่าเพิ่มโดยเชื่อมโยงภูมิปัญญาท้องถิ่น เป็นต้น

• วันที่ 8 - 11 กันยายน 2566 ฝ่ายเกษตรฯ กว่างโจว ฝ่ายเกษตรฯ กว่างโจว เข้าร่วมประชาสัมพันธ์ผลไม้ไทยในงาน China International Fair for Investment and Trade (CIFIT) ณ เมืองเซี่ยเหมิน มณฑลฝูเจี้ยน รวมถึงได้ประชาสัมพันธ์คุณภาพมาตรฐานและความปลอดภัยของผลไม้ไทยที่ส่งออกมายังประเทศจีน เพื่อสร้างภาพลักษณ์และความเชื่อมั่นต่อผู้บริโภคชาวจีน โดยนำผลไม้ไทย อาทิ ทุเรียน มังคุด มะพร้าว และลำไย มาจัดแสดงภายในงานพร้อมแจกให้แก่ผู้เข้าร่วมงานได้ลิ้มลองรสชาติ

• วันที่ 15 กันยายน 2566 ฝ่ายเกษตรฯ กว่างโจว ร่วมกับผู้แทนของฝ่ายไทยนำโดยนายพิศาล พงศาพิชณ์ เลขาธิการสำนักงานมาตรฐานสินค้าเกษตรและอาหารแห่งชาติ เข้าร่วมงาน Conference on Import & Export Food Safety Cooperation of the Belt and Road ซึ่งจัดขึ้น ณ นครหนานหนิง โดยศุลกากรแห่งชาติจีน เพื่อเป็นเวทีในการแสวงหาความร่วมมือและแลกเปลี่ยนด้านความปลอดภัยอาหารนำเข้าและส่งออกระหว่างประเทศ โดยฝ่ายไทยได้นำเสนอเกี่ยวกับการควบคุมด้านความปลอดภัยของอาหารตั้งแต่การผลิตจนถึงมือผู้บริโภค โดยมีมาตรฐานการผลิต GAP การแปรรูป GMP/HACCP ตลอดจนการนำเทคโนโลยีมาใช้ในการตรวจสอบย้อนกลับผลิตภัณฑ์อาหาร

• วันที่ 15 กันยายน 2566 ฝ่ายเกษตรฯ กว่างโจว นำคณะเลขาธิการสำนักงานมาตรฐานสินค้าเกษตรและอาหารแห่งชาติ เข้าพบหารือแลกเปลี่ยนกับผู้บริหารศูนย์โลจิสติกส์นานาชาติสินค้าเกษตร Higrain เขตฯ กว่างซีจ้วง (ตลาด Higrain) และแลกเปลี่ยนกับผู้นำเข้าและจำหน่ายผลไม้ของไทยในตลาด

• วันที่ 16 - 19 กันยายน 2566 ฝ่ายเกษตรฯ กว่างโจว เข้าร่วมประชาสัมพันธ์ผลไม้ไทย ตลอดจนมาตรฐานการผลิตและการคัดบรรจุผลไม้ไทยคุณภาพที่ส่งมายังจีนในส่วนของ Pavilion of Cities of Charm ในงาน China - ASEAN Expo ครั้งที่ 20 ณ นครหนานหนิง ซึ่งในปีนี้จังหวัดจันทบุรีได้เข้าร่วมนำเสนอจุดเด่นต่าง ๆ ของจังหวัด โดยเฉพาะผลไม้ อาทิ ทุเรียน มังคุด ลำไย เงาะ ส้มโอ มะพร้าว และมะม่วง โดยฝ่ายเกษตรฯ กว่างโจว ได้นำผลไม้ไทยมาประชาสัมพันธ์และแจกให้ผู้เข้าชมงานได้ลองชิมรสชาติผลไม้คุณภาพของไทยด้วย

• วันที่ 15 - 17 กันยายน 2566 ฝ่ายเกษตรฯ กว่างโจว นำผู้ประกอบการไทยจำนวน 4 บริษัท เข้าร่วมจัดแสดงสินค้าประมงในงาน China International (Guangzhou) Fishery & Seafood Expo 2023 ณ นครกว่างโจว โดยฝ่ายเกษตรฯ กว่างโจว ได้ร่วมออกคูหาประชาสัมพันธ์มาตรฐานการประมงและการตรวจรับรองของไทย ระบบการตรวจสอบย้อนกลับสินค้าประมงของไทย และเผยแพร่เอกสารของสมาคมอาหารแช่เยือกแข็งไทยและบริษัทผู้ผลิตสินค้าประมงของไทยภายในงานด้วย

• วันที่ 20 กันยายน 2566 ประสานงานกรมประมง และ สปช. ปักกิ่ง กรณีผู้ประกอบการไทยต้องการส่งออกจระเข้มีชีวิตเพื่อการเพาะพันธุ์มายังประเทศจีน ซึ่งฝ่ายเกษตรฯ กว่างโจว ได้ตรวจสอบข้อมูลและแจ้งกรมประมง ว่า ปัจจุบัน GACC ยังไม่ได้อนุญาตให้นำเข้าจระเข้มีชีวิตจากประเทศไทยเพื่อเพาะขยายพันธุ์ โดยสัตว์เลื้อยคลานมีชีวิตที่ได้รับอนุญาตให้นำเข้า มีเพียง Pelodiscus Sinensis เท่านั้น

• วันที่ 20 กันยายน 2566 ฝ่ายเกษตรฯ กว่างโจว ประสานกรมวิชาการเกษตร และ สปช.ปักกิ่ง กรณีมะพร้าวอ่อน จำนวน 44 ล็อต ติดค้างที่ด่านนำเข้าของจีน อาทิ ด่านท่าเรือเสอโข่ว เซินเจิ้น ด่านท่าเรือหนานซา นครกว่างโจว อันเนื่องมาจากการปรับบัญชีรายชื่อทะเบียนสวนผลไม้ไทยล็อตใหม่ของ GACC ตามที่กรมวิชาการเกษตรเสนอบัญชีรายชื่อ ซึ่งปัจจุบันสินค้าล็อตดังกล่าวได้ทยอยถูกตรวจปล่อยเรียบร้อยแล้ว

• วันที่ 21 กันยายน 2566 ฝ่ายเกษตรฯ กว่างโจว ประสานกรมการข้าว เรื่องการเชิญผู้เชี่ยวชาญข้าวเข้าร่วมงานประชุม 2023 Greater Bay Area (Guangdong) Agricultural Science and Technology Forum ณ นครกว่างโจว ในเดือนพฤศจิกายน 2566

- วันที่ 23 กันยายน 2566 ฝ่ายเกษตรฯ กว่างโจว ประสานกรมวิชาการเกษตร สปช.ปักกิ่ง ชีบ่ิ่ง และศุลกากรเซินเจิ้น กรณียื่นขอหน้า และลองกอง ติดค้างที่ด่านสนามบินเซินเจิ้น อันเนื่องมาจากการปรับรายชื่อทะเบียนสวนผลไม้ไทยล็อตใหม่ของ GACC เมื่อวันที่ 18 กันยายน 2566 ซึ่งปัจจุบันสินค้าล็อตดังกล่าวได้ถูกตรวจปล่อยเรียบร้อยแล้ว
- วันที่ 25 กันยายน 2566 ฝ่ายเกษตรฯ กว่างโจว ประสานงานกรมวิชาการเกษตร และ สปช. ปักกิ่ง กรณีผู้ประกอบการนำเข้าด่านโมฮาน แจ้งเป็นการภายในว่า ศุลกากรในพื้นที่ห้ามนำเข้าสับปะรดผลเล็กปอกเปลือกจากไทย เนื่องจากสับปะรดผลเล็กปอกเปลือกถือเป็นอาหารที่มาจากการนำสับปะรดผลสดที่ปอกเปลือกแล้วผ่านการหมักจากนั้นบรรจุลงถุงบรรจุภัณฑ์เพื่อส่งออก โดยอาหารประเภทนี้ไม่ได้จัดอยู่ในประเภทผลไม้ผลสด จึงไม่อนุญาตให้ใช้ชื่อผลไม้ผลสดในการนำเข้า