



บันทึกข้อความ

ส่วนราชการ ฝ่ายเกษตร ประจำสถานกงสุลใหญ่ ณ นครกว่างโจว โทร. +๘๖ ๒๐ ๘๙๖๖๐๖๕๖

ที่ กษ ๐๒๑๑.๘/๕๐

วันที่ ๘ กุมภาพันธ์ ๒๕๖๗

เรื่อง รายงานสถานการณ์สินค้าเกษตรและการดำเนินงานที่สำคัญ ประจำเดือนมกราคม ๒๕๖๗

เรียน ปลัดกระทรวงเกษตรและสหกรณ์ ผ่าน ผู้อำนวยการสำนักงานการเกษตรต่างประเทศ

ตามที่สำนักงานการเกษตรต่างประเทศ ได้มีหนังสือด่วนที่สุด ที่ กษ ๐๒๐๔.๒/๑๑๗๑ ลงวันที่ ๒๐ พฤษภาคม ๒๕๖๑ เรื่อง รายงานสถานการณ์สินค้าเกษตรและการดำเนินงานที่สำคัญ นั้น

ในการนี้ ฝ่ายเกษตร ประจำสถานกงสุลใหญ่ ณ นครกว่างโจว ขอจัดส่งรายงานสถานการณ์สินค้าเกษตรและการดำเนินงานที่สำคัญ ประจำเดือนมกราคม ๒๕๖๗ รายละเอียดตามเอกสารที่แนบมาพร้อมนี้

จึงเรียนมาเพื่อโปรดทราบ

(นายปรัดกร แทนมณี)

กงสุล (ฝ่ายเกษตร)

ประจำสถานกงสุลใหญ่ ณ นครกว่างโจว

สำเนาเรียน

๑. อธิบดีกรมวิชาการเกษตร
๒. อธิบดีกรมส่งเสริมการเกษตร
๓. อธิบดีกรมปศุสัตว์
๔. อธิบดีกรมประมง
๕. เลขาธิการสำนักงานเศรษฐกิจการเกษตร
๖. เลขาธิการสำนักงานมาตรฐานสินค้าเกษตรและอาหารแห่งชาติ
๗. อัครราชทูตที่ปรึกษา (ฝ่ายเกษตร) ประจำกรุงปักกิ่ง
๘. กงสุล (ฝ่ายเกษตร) ประจำสถานกงสุลใหญ่ ณ นครเชียงใหม่



รายงานสถานการณ์การค้าสินค้าเกษตร (Situation Report)
ประจำเดือนมกราคม 2567

1. มูลค่าการค้าสินค้าเกษตรระหว่างไทยกับจีน (สถิติการนำเข้าสินค้าเกษตรที่สำคัญจากไทยของจีน)

รายการ	เดือนธันวาคม 2566				เดือนมกราคม-ธันวาคม 2566			
	มูลค่านำเข้า (ล้าน USD)	%Δ Y/Y	ปริมาณนำเข้า (ตัน)	%Δ Y/Y	มูลค่านำเข้า (ล้าน USD)	%Δ Y/Y	ปริมาณนำเข้า (ตัน)	%Δ Y/Y
น้ำยาง (HS 4001.1000)	22.02	-42.14	19,642	-45.79	288.61	-49.16	269,766	-40.28
ยางแผ่นรมควัน (HS 4001.2100)	8.58	-61.49	5,205	-63.74	138.77	-30.80	87,616	-17.68
ยาง TSNR (HS 4001.2200)	123.55	77.30	83,969	68.50	1,004.12	4.32	710,223	24.00
ยางผสม (HS 4002.8000)	160.32	-35.90	110,709	-35.38	2,349.96	-11.06	1,685,748	7.74
ทุเรียน (HS 0810.6000)	76.40	-69.29	13,477	-72.77	4,565.68	18.03	928,976	18.49
มังคุด (HS 0804.5030)	4.69	103.09	1,506	171.27	621.47	13.86	207,083	13.11
ลำไย (HS 0810.9030)	84.98	11.33	68,065	12.48	431.30	-18.75	327,242	-13.97
มะพร้าว (HS 0801.1200) In the inner shell (endocarp)	24.42	-8.20	35,748	-19.79	438.22	5.23	589,223	12.76
มันสำปะหลังแห้ง (HS 0714.1020)	20.36	-78.58	72,071	-79.57	1,347.17	-27.44	4,862,453	-25.11
ข้าวสาร (HS 1006.3020)	75.69	-0.57	95,750	-17.90	218.98	-31.81	298,205	-45.19
กุ้งและปู (HS 0306)	30.88	-2.80	3,020	3.80	347.96	3.10	30,662	1.73

2. สถานการณ์การค้าสินค้าเกษตรที่สำคัญและแนวโน้ม (ข้อมูลจากเว็บไซต์ศุลกากรแห่งชาติจีน)

- สถานการณ์การนำเข้าส่งออกสินค้าเกษตรเดือนมกราคม-ธันวาคมของจีน ปี 2566 มีมูลค่าการนำเข้าส่งออกรวม 333,035 ล้านดอลลาร์สหรัฐ โดยมีการส่งออกสินค้าเกษตร มูลค่า 98,929 ล้านดอลลาร์สหรัฐ เพิ่มขึ้นร้อยละ 0.9 เมื่อเทียบกับช่วงเวลาเดียวกันของปีก่อนหน้า และมีการนำเข้าสินค้าเกษตร มูลค่า 234,106 ล้านดอลลาร์สหรัฐ ลดลงร้อยละ 0.3 โดยจีนเสียดุลการค้ามูลค่า 135,177 ล้านดอลลาร์สหรัฐ

รายการ	เดือนธันวาคม 2566				เดือนมกราคม-ธันวาคม 2566			
	มูลค่านำเข้า (ล้าน USD)	%Δ Y/Y	มูลค่าส่งออก (ล้าน USD)	%Δ Y/Y	มูลค่านำเข้า (ล้าน USD)	%Δ Y/Y	มูลค่าส่งออก (ล้าน USD)	%Δ Y/Y
ธัญพืชและพืชอาหาร	8,396.21	5.1	202.66	13.1	82,297.81	1.0	1,764.37	-5.1
น้ำมันพืชบริโภค	798.51	-28.2	n/a	n/a	10,439.00	16.3	n/a	n/a
ผักและเห็ดบริโภค	n/a	n/a	1,214.84	5.0	n/a	n/a	13,344.47	8.0
ผลไม้สด/แห้ง และน้ำตาล	1,308.91	-11.0	792.57	13.8	17,638.57	12.1	5,716.49	8.8
เนื้อสัตว์และเครื่องใน	2,051.48	-27.9	187.93	0.8	27,530.11	-13.2	1,903.13	-2.4
สินค้าสัตว์น้ำ	1,574.56	-17.1	1,774.36	-12.3	19,777.65	-0.3	19,871.53	-12.0
ฝ้าย	546.81	12.2	n/a	n/a	4,172.61	-20.5	n/a	n/a
น้ำตาลบริโภค	314.51	23.3	n/a	n/a	2,307.28	-10.0	n/a	n/a

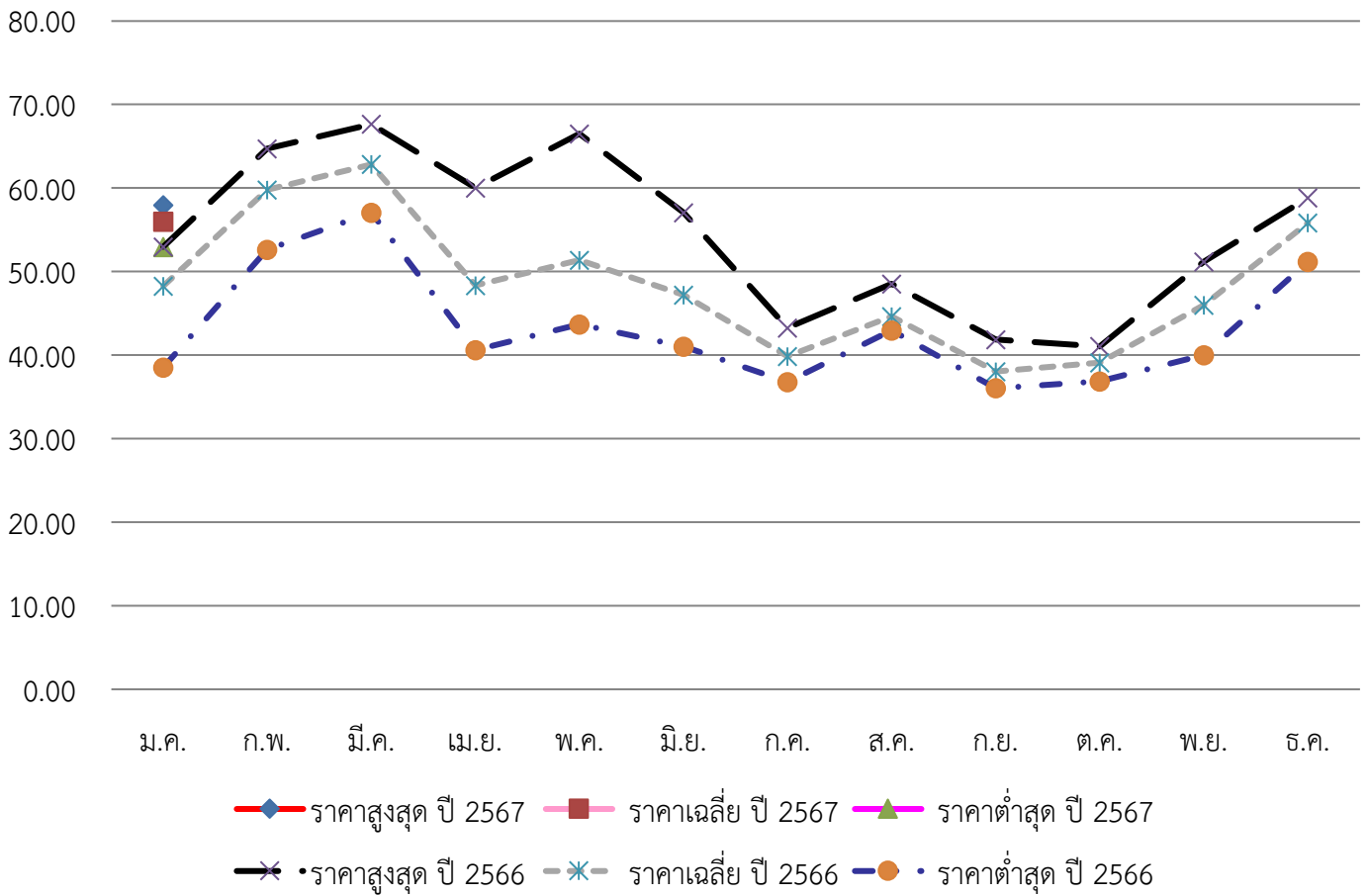
- เดือนธันวาคม 2566 จีนมีการนำเข้ายางพาราธรรมชาติ (HS 4001) 260,538 ตัน เมื่อเทียบกับเดือนธันวาคมของปี 2565 ลดลงร้อยละ 5.61 มูลค่านำเข้า 347.81 ล้านดอลลาร์สหรัฐ ลดลงร้อยละ 1.38 โดยมีการนำเข้าตั้งแต่เดือนมกราคม-ธันวาคม 2566 รวม 2,730,723 ตัน เมื่อเทียบกับช่วงเวลาเดียวกันของปีก่อนหน้า เพิ่มขึ้นร้อยละ 3.57 มูลค่านำเข้า 3,571.76 ล้านดอลลาร์สหรัฐ ลดลงร้อยละ 11.34

- เดือนธันวาคม 2566 จีนมีการนำเข้ายางสังเคราะห์ (HS 4002) 462,447 ตัน เมื่อเทียบกับเดือนธันวาคมของปี 2565 ลดลงร้อยละ 4.76 มูลค่านำเข้า 737.33 ล้านดอลลาร์สหรัฐ ลดลงร้อยละ 5.36 โดยมีการนำเข้าตั้งแต่เดือนมกราคม-ธันวาคม 2566 รวม 5,221,045 ตัน เมื่อเทียบกับช่วงเวลาเดียวกันของปีก่อนหน้า เพิ่มขึ้นร้อยละ 10.54 มูลค่านำเข้า 8,122.92 ล้านดอลลาร์สหรัฐ เมื่อเทียบกับช่วงเวลาเดียวกันของปีก่อนหน้า ลดลงร้อยละ 8.98

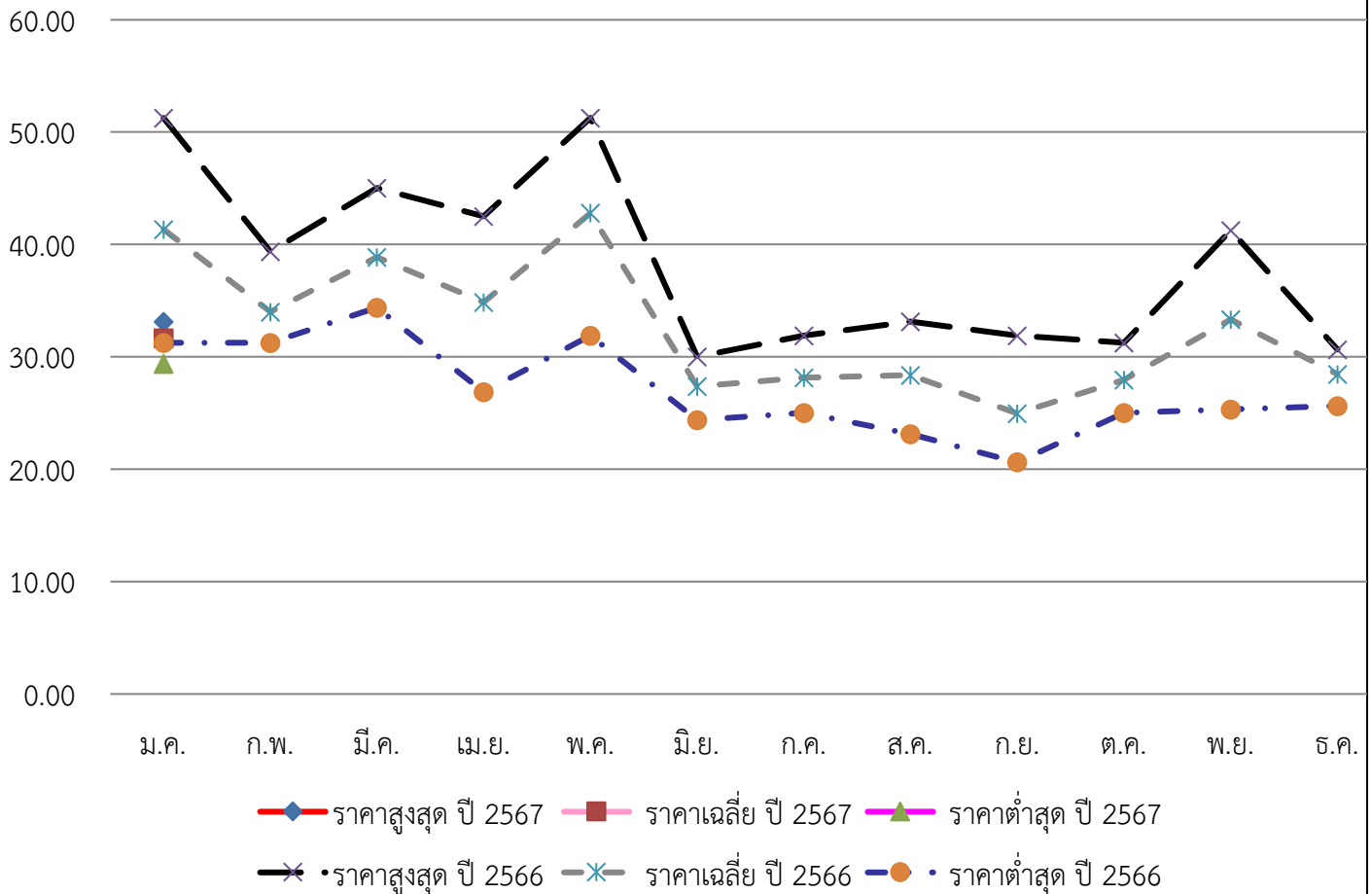
- ราคาทุเรียน มังคุด และลำไยไทยที่ตลาดค้าส่งผักและผลไม้เจียงหนานนครกว่างโจว เดือนมกราคม 2567

ชนิดผลไม้	ราคาเฉลี่ย ม.ค. 67 (หยวน/กก.)	ราคาเฉลี่ย ม.ค. 66 (หยวน/กก.)	%Δ Y/Y
ทุเรียน	55.97	48.27	15.95
มังคุด (เกรด 1)	31.65	41.34	-23.44
ลำไย (เกรด 1)	14.04	18.45	-23.89

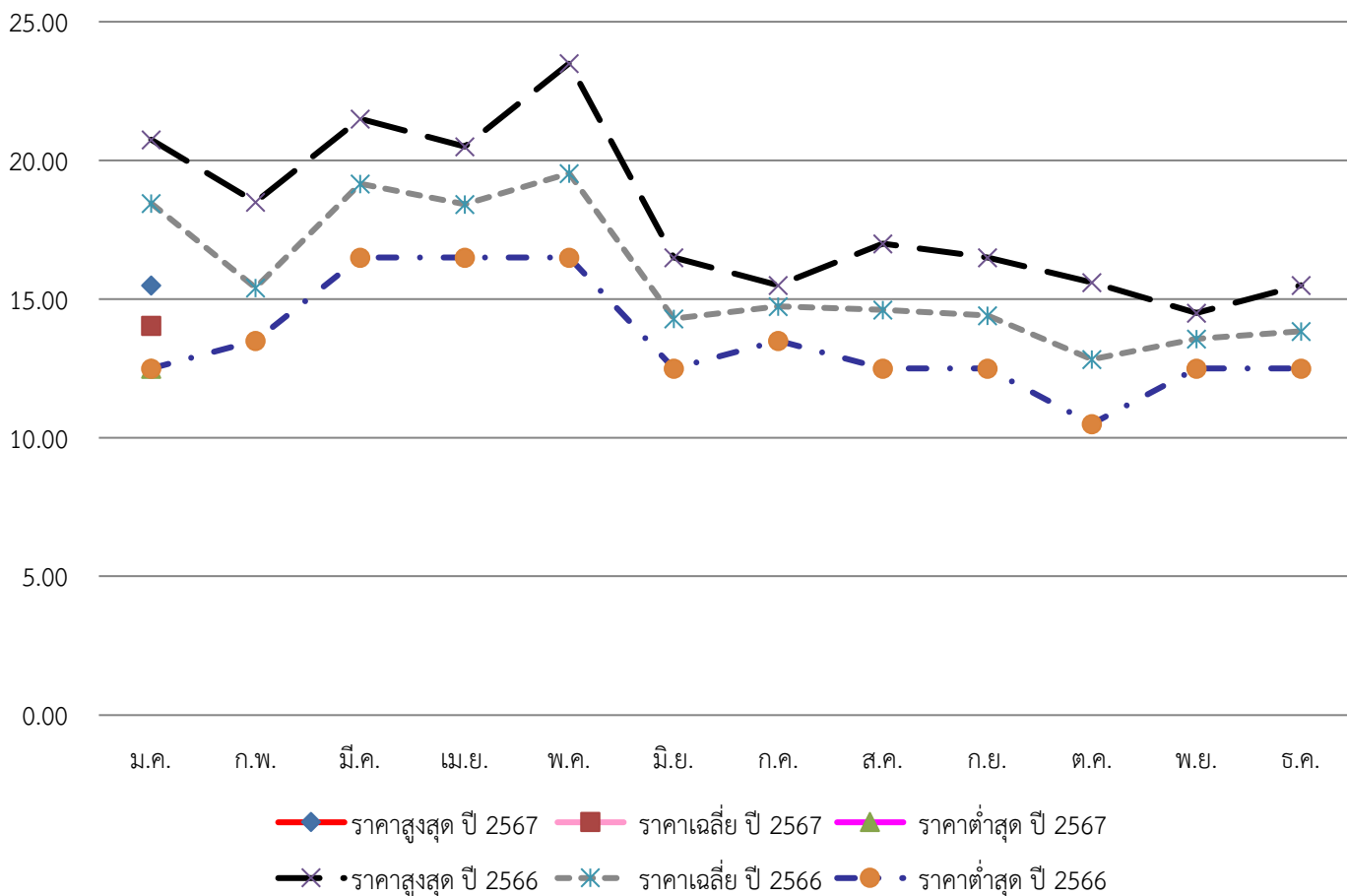
กราฟแสดงราคาขายส่งทุเรียนรายเดือนของปี 2566-2567 (หยวน/กก.)



กราฟแสดงราคาขายส่งมังคุด (เกรด 1) รายเดือนของปี 2566-2567 (หยวน/กก.)



กราฟแสดงราคาขายส่งลำไย (เกรด 1) รายเดือนของปี 2566-2567 (หยวน/กก.)



● **ราคาค้าส่งสินค้าสดวันน้ำที่สำคัญเมืองเชียงใหม่ เดือนมกราคม 2567** (ข้อมูลจากกรมพัฒนามหาสมุทรเมืองเชียงใหม่)

รายการ	ขนาด	ราคา (หยวนต่อ กก.)				หมายเหตุ
		วันที่ 7	วันที่ 14	วันที่ 21	วันที่ 28	
กุ้งขาวแวนนาไม (Litopenaeus Vannamei)	60 - 100 ตัว/กก.	58	58	66	66	มีชีวิต (เพาะเลี้ยง)
กุ้งขาวญี่ปุ่น/กุ้งลายเสือ (Penaeus japonicus)	50 - 70 ตัว/กก.	240	240	240	250	มีชีวิต (เพาะเลี้ยง)
ปูทะเล (ปูไข่) (Scylla serrata)	-	280	270	250	250	มีชีวิต (เพาะเลี้ยง)
ปูทะเล (ปูเนื้อ) (Scylla serrata)	-	250	230	200	200	มีชีวิต (เพาะเลี้ยง)
หมึกกระดอง (cuttlefish)	นน. 250 - 500 ก./ตัว	52	54	54	56	แช่เย็น
หมึกกล้วย (squid)	นน. ตั้งแต่ 500 ก./ตัว	58	64	64	66	แช่เย็น
ปลานิล (tilapia)	นน. 250 - 500 ก./ตัว	15	15	15	15	มีชีวิต (เพาะเลี้ยง)

3. ประเด็นปัญหา อุปสรรค และปัจจัยที่ส่งผลกระทบต่อการค้าสินค้าเกษตรของไทย รวมถึงแนวทางการแก้ไขปัญหา

● ทูเรียนเป็นผลไม้ที่ตลาดจีนมีความต้องการสูง ในขณะที่ประเทศผู้ผลิตทูเรียนต่าง ๆ ในอาเซียนต่างเข้ามาแย่งส่วนแบ่งทางการตลาดเพิ่มมากขึ้น โดยเฉพาะทูเรียนสดที่จีนอนุญาตให้นำเข้าได้จากไทย เวียดนาม และฟิลิปปินส์ ซึ่งปัจจุบันสวนทูเรียนเวียดนามที่ได้รับขึ้นทะเบียนส่งออกไปจีนกับทาง GACC มีจำนวน 708 สวน (เดิมมีจำนวน 422 สวน) โรงคัดบรรจุ 168 โรง (เดิมมีจำนวน 153 โรง) ในขณะที่สวนทูเรียนฟิลิปปินส์ที่ได้รับการขึ้นทะเบียนกับ GACC มีจำนวน 183 สวน โรงคัดบรรจุ 10 โรง รวมถึงการที่ทูเรียนที่เพาะปลูกในมณฑลไห่หนานเริ่มให้ผลผลิต เกษตรกร ล้างและผู้ส่งออกของไทย จึงควรให้ความสำคัญกับการควบคุมคุณภาพและมาตรฐานทูเรียนอย่างเข้มงวด โดยเฉพาะปัญหาทุเรียนอ่อน การควบคุมแมลงศัตรูพืช รวมถึงการพัฒนาแบรนด์ของตนเพื่อสร้างความแตกต่างกับคู่แข่งและสร้างการรับรู้เกี่ยวกับแบรนด์ต่อผู้บริโภคไปพร้อมกัน

4. สถานการณ์ด้านการเกษตรที่สำคัญของประเทศที่รับผิดชอบ

● เมื่อวันที่ 27 ธันวาคม 2566 ได้มีการเปิดเดินรถไฟความเร็วปานกลางเชื่อมจากเมืองฝางเฉิงก่างไปยังเมืองระดับอำเภอตงซิงของเมืองฝางเฉิงก่าง ซึ่งเป็นเมืองชายแดนของจีนที่ติดกับเวียดนาม (ด่านตงซิงของจีน และด่านมองก่ายของเวียดนาม) ระยะทาง 47 กม. ใช้ระยะเวลาเดินทางเพียง 19 นาที เมื่อเส้นทางรถไฟจากตงซิงเชื่อมไปยังเมืองฝางเฉิงก่างเปิดใช้งาน จึงเชื่อมเข้ากับเส้นทางรถไฟความเร็วปานกลางจากเมืองระดับอำเภอตงซิงไปยังนครหนานหนิงได้โดยใช้เวลาเดินทางเพียง 1 ชม. 13 นาที เร็วกว่าการเดินทางด้วยรถยนต์ประมาณ 1 ชม. รองรับทั้งการโดยสารและขนส่งสินค้า ทั้งนี้ การก่อสร้างโครงการเส้นทางรถไฟจาก “ฝางเฉิงก่าง-ตงซิง” เริ่มดำเนินการตั้งแต่วันที่ 15 มีนาคม 2562 ด้วยสภาพทางภูมิศาสตร์

ที่สลับซับซ้อน ส่งผลให้การก่อสร้างเป็นไปด้วยความยากลำบาก โดยมีเส้นทางที่เป็นสะพานและอุโมงค์คิดเป็นสัดส่วนมากถึงร้อยละ 68 ของเส้นทางทั้งหมด (สร้างสะพาน 32 แห่ง และเจาะอุโมงค์ 8 แห่ง)

- ในช่วงเดือนมกราคม - พฤศจิกายน 2566 ด้านตงซิง (สะพานข้ามแม่น้ำเปยหลุนแห่งที่ 2) ซึ่งเป็นด่านที่รองรับการขนส่งสินค้าโดยเฉพาะ มีปริมาณการนำเข้าและส่งออกสินค้ารวม 823,900 ตัน มูลค่ากว่า 64,788 ล้านบาท มากกว่าตลอดทั้งปี 2565 ทั้งปริมาณและมูลค่า ในขณะที่การค้าสินค้าเกษตรของเขตปกครองตนเองกว่างซีจ้วงกับประเทศเวียดนามในช่วง 11 เดือนแรกของปี 2566 มีมูลค่ารวม 7,490 ล้านบาท เพิ่มขึ้นร้อยละ 57 เมื่อเทียบกับช่วงเวลาเดียวกันของปีก่อนหน้า โดยเป็นการนำเข้าทุเรียน มูลค่า 4,160 ล้านบาท มันทะเทศ มูลค่า 9.79 ล้านบาท และรังนก มูลค่า 907,000 หยวน

- เมื่อเดือนมกราคม 2567 ด้านตงซิง (สะพานข้ามแม่น้ำเปยหลุนแห่งที่ 2) ได้ผ่านการตรวจรับสถานที่ควบคุมตรวจสอบจำเพาะสำหรับสินค้าสัตว์น้ำสดแช่เย็น สัตว์น้ำมีชีวิตเพื่อการบริโภค และต้นกล้า ที่นำเข้าจากต่างประเทศ เพิ่มเติมจากเดิมที่มีสถานที่ควบคุมตรวจสอบจำเพาะสำหรับผลไม้ และธัญพืช ที่นำเข้าจากต่างประเทศ

- ศูนย์ข้อมูลธุรกิจไทยในจีน รายงานว่า ปี 2566 เขตปกครองตนเองกว่างซีจ้วง มีมูลค่าการค้าต่างประเทศรวม 693,649 ล้านบาท เพิ่มขึ้นร้อยละ 7.3 เมื่อเทียบกับปีก่อนหน้า โดยสูงกว่าค่าเฉลี่ยทั้งประเทศอยู่ร้อยละ 7.1 จุด (การค้าต่างประเทศของจีนขยายตัวเพียงร้อยละ 0.2) อยู่ในอันดับที่ 14 ของประเทศ และอันดับที่ 3 ในภาคตะวันตกของจีน รองจากมณฑลเสฉวน และนครฉงชิ่ง โดยเป็นการนำเข้า 329,699 ล้านบาท เพิ่มขึ้นร้อยละ 14.6 และมูลค่าการส่งออก 363,949 ล้านบาท เพิ่มขึ้นร้อยละ 1.5 เกินดุลการค้าต่างประเทศ 34,249 ล้านบาท

โดยพบว่าตลาดอาเซียนเป็นคู่ค้าอันดับหนึ่งของเขตฯ กว่างซีจ้วง 24 ปีต่อเนื่องกัน ทั้งสองฝ่ายมีมูลค่าการค้ารวม 339,443 ล้านบาท ทำสถิติสูงสุดทะลุ 3 แสนล้านบาทได้เป็นครั้งแรก เพิ่มขึ้นร้อยละ 22.8 ครองสัดส่วนร้อยละ 48.9 ของมูลค่าการค้าต่างประเทศของเขตฯ กว่างซีจ้วง โดยมีเวียดนามและไทยเป็น 2 คู่ค้ารายใหญ่ เป็นการนำเข้าจากอาเซียน 99,099 ล้านบาท เพิ่มขึ้นร้อยละ 31.1 ครองสัดส่วนร้อยละ 30.06 ของมูลค่าการนำเข้ารวมของเขตฯ กว่างซีจ้วง และการส่งออกไปอาเซียน 240,344 ล้านบาท เพิ่มขึ้นร้อยละ 19.7 ครองสัดส่วนร้อยละ 66.04 ของมูลค่าการส่งออกรวมของเขตฯ กว่างซีจ้วง โดยอาเซียนเกินดุลการค้ากับเขตฯ กว่างซีจ้วง 141,245 ล้านบาท

เมื่อพิจารณาการค้ากับประเทศไทย พบว่าในปี 2566 ประเทศไทยยังคงรักษาตำแหน่งคู่ค้ารายใหญ่อันดับ 2 ของเขตฯ กว่างซีจ้วง โดยมีมูลค่าการค้าระหว่างกัน 40,316 ล้านบาท เพิ่มขึ้นร้อยละ 34.36 เมื่อเทียบกับปีก่อนหน้า โดยเป็นการนำเข้าจากไทย 18,415 ล้านบาท เพิ่มขึ้นร้อยละ 22.92 และเป็นการส่งออกไปไทย 21,901 ล้านบาท เพิ่มขึ้นร้อยละ 45.76 คิดเป็นสัดส่วนร้อยละ 11.88 ของมูลค่าการค้ากับอาเซียน และคิดเป็นสัดส่วนร้อยละ 5.81 ของมูลค่ารวมการค้าต่างประเทศของเขตฯ กว่างซีจ้วง โดยสินค้านำเข้าจากไทยที่สำคัญ คือ ฮาร์ดดิสก์ไดรฟ์ ทุเรียน แป้งมันสำปะหลัง มันสำปะหลัง มังคุด และเคมีภัณฑ์ ในขณะที่สินค้าส่งออกไปไทยที่สำคัญ คือ จานแม่เหล็ก ผลิตภัณฑ์เครื่องเขียน ยานยนต์ไฟฟ้า โซลาร์เซลล์ อะไหล่อุปกรณ์สื่อสารไร้สาย เป็นต้น

เขตฯ กว่างซีจ้วง ยังคงรั้งตำแหน่งผู้นำเข้าทุเรียนสดอันดับ 2 ของจีน รองจากมณฑลกว่างตุง ปี 2566 เขตฯ กว่างซีจ้วง นำเข้าทุเรียนสด ปริมาณ 263,737 ตัน ครองสัดส่วนร้อยละ 18.5 ของการนำเข้าทุเรียนสดของจีน คิดเป็นมูลค่านำเข้า 8,795 ล้านบาท ครองสัดส่วนร้อยละ 18.63 ของทั้งประเทศ โดยพบว่า การนำเข้าทุเรียนเวียดนามของเขตฯ กว่างซีจ้วง มีปริมาณ 138,371 ตัน คิดเป็นสัดส่วนร้อยละ 52.47 ของปริมาณการนำเข้าทุเรียนสดของเขตฯ กว่างซีจ้วง ในขณะที่มีการนำเข้าทุเรียนไทยปริมาณ 125,354 ตัน คิดเป็นสัดส่วนร้อยละ 47.53 ซึ่งปัจจัยสำคัญที่ทำให้ปริมาณการนำเข้าทุเรียนเวียดนามของเขตฯ กว่างซีจ้วง สูงกว่าทุเรียนไทย เนื่องจากเขตฯ กว่างซีจ้วง มีพรมแดนติดกับเวียดนาม จึงมีต้นทุนการขนส่งที่ต่ำกว่า

- ปี 2566 ด้านโหยวอี๋กวนมีปริมาณรถขนส่งสินค้าผ่านเข้า-ออกด่าน รวม 423,300 คัน-ครั้ง เพิ่มขึ้นร้อยละ 112.35 เมื่อเทียบกับปีก่อนหน้า โดยทำสถิติสูงสุดเป็นประวัติการณ์ มูลค่าการนำเข้าและส่งออกสินค้าสูงถึง 463,807 ล้านบาท เพิ่มขึ้นร้อยละ 121.60 โดยด่านโหยวอี๋กวนมีการยกระดับประสิทธิภาพในการผ่านด่านเพิ่มขึ้นร้อยละ 75 แต่ละวันโดยเฉลี่ยสามารถรองรับรถเข้า-ออกผ่านด่านได้มากกว่า 1,400 คัน-ครั้ง

- ศูนย์ข้อมูลธุรกิจไทยในจีน รายงานว่า เมื่อกลางเดือนธันวาคม 2566 เขตผิงถาน นครผู่โจว มณฑลฝูเจี้ยน ได้เปิดใช้งานฟาร์มเพาะเลี้ยงสัตว์น้ำอัจฉริยะกลางทะเลสำหรับเพาะเลี้ยงปลาสายพันธุ์ดี ทั้งปลาดำหวงหรือปลาเยลโล โครกเกอร์ ปลาเก๋า ปลาแซลมอนแอตแลนติก เพื่อเพิ่มปริมาณการผลิตผลิตภัณฑ์อาหารทะเล ลดการทำประมงชายฝั่งและรักษาความสมดุลระบบนิเวศวิทยาทางทะเล ฟาร์มเพาะเลี้ยงสัตว์น้ำอัจฉริยะกลางทะเลที่เขตผิงถานได้ส่งเสริมการประมงสีเขียวควบคู่กับการผลิตพลังงานสะอาด โดยฟาร์มแห่งนี้มีรูปร่างคล้ายรูปหกเหลี่ยมที่มีกรงกระชังปลาทรงกลมเส้นผ่าศูนย์กลางประมาณ 40 เมตรอยู่ด้านล่าง สามารถเพาะเลี้ยงปลาน้ำเค็มได้ถึงปีละ 200,000 ตัว มีผลผลิตสูงกว่า 150,000 กิโลกรัม และยังมีการติดตั้งระบบกังหันลมเพื่อผลิตพลังงานไฟฟ้าอัจฉริยะ โดยไม่ต้องอาศัยการควบคุมของมนุษย์ และเอื้อต่อการตรวจสอบระยะไกลแบบเรียลไทม์ กังหันลมดังกล่าวมีการผลิตไฟฟ้าสูงกว่า 16 ล้านกิโลวัตต์ชั่วโมงต่อปี ซึ่งสามารถรองรับการใช้ไฟฟ้าตามปกติของ 6,000 ครัวเรือนที่มีสมาชิก 3 คนต่อปีได้ ทั้งนี้ พลังงานไฟฟ้าจากกังหันลมที่เหลือใช้ จะถูกจัดส่งไปยังโครงข่ายไฟฟ้าบนชายฝั่งผ่านสายเคเบิลใต้ทะเล

ขณะที่ฟาร์มแห่งนี้ ยังมีการติดตั้งระบบอัจฉริยะอย่างครบวงจรเพื่อควบคุมระบบน้ำ การให้อาหาร ปริมาณออกซิเจน แสงสว่าง และการจัดการสารพิษตกค้าง ผ่านระบบกล้องวงจรปิดและเซ็นเซอร์ และสามารถติดตามระบบการจัดการได้แบบเรียลไทม์ตลอด 24 ชั่วโมง อีกทั้งยังมีการติดตั้งระบบกำจัดขยะและน้ำเสียที่ทันสมัย เพื่อสร้างสภาพแวดล้อมที่ดีต่อระบบนิเวศของมหาสมุทรด้วย

ทั้งนี้ รายงานจากโครงการ Blue Food Assessment ซึ่งเป็นโครงการริเริ่มศึกษาและวิจัยร่วมด้านผลิตภัณฑ์จากทะเลระหว่างนักวิทยาศาสตร์จากสถาบันวิทยาศาสตร์มากกว่า 25 แห่งทั่วโลก อาทิ The Stockholm Resilience Centre มหาวิทยาลัยสต็อกโฮล์ม และ Center for Ocean Solutions มหาวิทยาลัยสแตนฟอร์ด ฯลฯ โดยมีเป้าหมายเพื่อศึกษาและวิจัยผลิตภัณฑ์ทางทะเลโดยเฉพาะประเภทอาหาร เพื่อส่งเสริมความร่วมมือด้านผลิตภัณฑ์อาหารทะเลที่ยั่งยืน ได้คาดการณ์ว่า ความต้องการบริโภคสัตว์น้ำทั่วโลกจะเพิ่มขึ้นเกือบ 2 เท่าในช่วงประมาณ 3 ทศวรรษต่อจากนี้ ซึ่งยังไม่เพียงพอต่อความต้องการของผู้บริโภคที่พุ่งทะยานแบบต่อเนื่อง รัฐบาลจีนจึงมุ่งใช้ประโยชน์จากการมีชายทะเล

ต่อเนื่องแผ่นดินใหญ่เป็นระยะทางยาวกว่า 18,000 กิโลเมตร คิดเป็นเนื้อที่ในน่านน้ำทะเลจำนวน 3 ล้านตารางกิโลเมตร มุ่งส่งเสริมและขยาย การสร้างฟาร์มเพาะเลี้ยงสัตว์น้ำกลางทะเลเพื่อเลี้ยงปลาในทะเล ปัจจุบัน จีนได้สร้างฟาร์มเพาะเลี้ยงสัตว์น้ำกลางทะเลแล้วเสร็จ 300 แห่ง มีกำลังการผลิตสูงกว่า 393,000 ตันต่อปี และตั้งเป้าหมายการสร้างฟาร์มเพาะเลี้ยงสัตว์น้ำกลางทะเลแห่งชาติมากกว่า 200 แห่ง ภายในปี 2568

- เมื่อกลางเดือนธันวาคมของปี 2566 สำนักงานวิทยาศาสตร์และเทคโนโลยีเมืองเซี่ยเหมินเผยแผนปฏิบัติการด้านคาร์บอนแบบคู่ขนาน (dual carbon) เพื่อส่งเสริมการสร้างระบบนิเวศนวัตกรรมวิทยาศาสตร์และเทคโนโลยีสีเขียวและคาร์บอนต่ำ รวมถึงเทคโนโลยีคาร์บอนสีน้ำเงิน ภายในปี 2568 และการสร้างระบบนิเวศ เศรษฐกิจหมุนเวียน เศรษฐกิจสีเขียว และเศรษฐกิจคาร์บอนต่ำ และการสร้างระบบพลังงานที่สะอาดขึ้น ตลอดจนการพัฒนาเมืองสู่เมืองคาร์บอนต่ำ ภายในปี 2603 โดยมีมาตรการสำคัญ ได้แก่

(1) การเปลี่ยนผ่านโครงสร้างพลังงาน โดยผลักดันให้ทุกภาคส่วนลดการปล่อยคาร์บอนและลดการใช้พลังงานแบบดั้งเดิมอย่างต่อเนื่อง รวมถึงผลักดันพลังงานใหม่ให้มาทดแทนพลังงานดั้งเดิม เช่น ไฟฟ้าจากพลังงานนิวเคลียร์ พลังงานน้ำ พลังงานลม พลังงานแสงอาทิตย์ พลังงาน ชีวมวล พลังงานทางทะเล พลังงานความร้อนใต้พิภพ และพลังงานไฮโดรเจนสีเขียว รวมทั้งการปฏิรูปอุปทานพลังงาน โดยเน้นการเพิ่มสัดส่วน การใช้พลังงานสะอาดและพลังงานทดแทน และการปฏิรูปเทคโนโลยีพลังงาน เพื่อผลักดันการวิจัยขั้นพื้นฐานด้านพลังงานและยกระดับอุปกรณ์ เครื่องจักรในการผลิตพลังงาน

(2) เทคโนโลยีคาร์บอนต่ำในภาคอุตสาหกรรม โดยมุ่งใช้ข้อได้เปรียบจากการเป็นฐานการผลิตอุตสาหกรรมที่สำคัญของประเทศ มุ่งยกระดับสู่เมืองอุตสาหกรรมสีเขียว ซึ่งสอดคล้องกับนโยบายลดปล่อยก๊าซเรือนกระจกของจีน เช่น การใช้ผลิตภัณฑ์คาร์บอนต่ำในการก่อสร้าง โครงสร้างพื้นฐาน กล่าวคือการส่งเสริมปูนซีเมนต์ไฮดรอลิกที่เป็นมิตรต่อสิ่งแวดล้อมในทุกงานก่อสร้าง การเปลี่ยนผ่านสู่พลังงานคาร์บอนต่ำด้วยการพัฒนาระบบการจัดการวัสดุเหลือใช้จากโรงงานอุตสาหกรรม รวมทั้งระบบรีไซเคิล เป็นต้น

(3) การพัฒนาระบบคมนาคมและขนส่งสำหรับเมืองคาร์บอนต่ำ จะให้ความสำคัญกับความสะดวกในการเดินทาง ระยะทางที่เหมาะสม ในการเดินทาง ชนิดของยานพาหนะที่ใช้ในการเดินทาง และระบบที่ช่วยอำนวยความสะดวกในการคมนาคมและขนส่ง การพัฒนาจะมุ่งเน้น ให้เกิดการใช้นานพาหนะให้น้อยที่สุด และใช้ชนิดของยานพาหนะที่ประหยัดพลังงานและเป็นมิตรต่อสิ่งแวดล้อม เช่น การส่งเสริมการเดินทาง หรือการใช้จักรยานรวมถึงการใช้ระบบขนส่งมวลชนในการเดินทางประจำวันมากยิ่งขึ้น และการใช้ระบบบริหารจัดการจราจรที่มีประสิทธิภาพ รวมทั้งส่งเสริมการท่องเที่ยวแบบคาร์บอนต่ำอีกด้วย

(4) ผลักดันความร่วมมือระหว่างประเทศด้านนวัตกรรมและเทคโนโลยีสีเขียวและคาร์บอนต่ำ โดยเน้นส่งเสริมการจัดการประชุม ความร่วมมือทางวิทยาศาสตร์และเทคโนโลยีระหว่างประเทศด้านพลังงานทดแทน การจัดเก็บพลังงาน พลังงานไฮโดรเจนสีเขียว เทคโนโลยี การดักจับ การใช้ประโยชน์ และการกักเก็บคาร์บอน (CCUS) การขนส่งที่เป็นมิตรต่อสิ่งแวดล้อม และการลดมลพิษในเมือง เป็นต้น

- วันที่ 5 - 7 มกราคม 2567 เมืองผู่เอ๋อร์ มณฑลยูนนานได้จัดงาน China (Pu'er) International Coffee Expo ภายใต้หัวข้อ “China Coffee is Shared Worldwide” งานครั้งนี้มีพื้นที่จัดแสดง 15,000 ตร.ม. โดยมีการจัดแสดงสินค้ากาแฟทั้งเมล็ดกาแฟสด กาแฟคั่ว กาแฟผง (drip and instant coffee) สินค้ากาแฟแปรรูป เครื่องจักรในการแปรรูป และอุปกรณ์ชงกาแฟ เป็นต้น รวมทั้งมีการประกวดกาแฟ โดยมีบริษัท ที่ดำเนินธุรกิจด้านกาแฟทั้งในและต่างประเทศกว่า 200 ราย จาก 10 กว่าประเทศ เข้าร่วมจัดแสดงสินค้าภายในงาน ทั้งนี้ งานกาแฟดังกล่าว จัดขึ้นมาแล้ว 2 ครั้ง ที่เมืองผู่เอ๋อร์ มีประเทศและเขตแดนต่าง ๆ เข้าร่วมรวม 21 ประเทศ/เขต บริษัทเข้าร่วมมากกว่า 300 ราย มีผู้เข้าชมงาน รวมกว่า 20,000 คน-ครั้ง มูลค่าคำสั่งซื้อรวมกว่า 2,236 ล้านหยวน

ในช่วงไม่กี่ปีที่ผ่านมา เมืองผู่เอ๋อร์ให้ความสำคัญกับการพัฒนาอุตสาหกรรมกาแฟคุณภาพสูง โดยมีการพัฒนาฐานการเพาะปลูก การแปรรูป การพัฒนาสร้างแบรนด์ และการตลาดอย่างครบวงจร ส่งผลให้มีการยกระดับขนาดการเพาะปลูก มาตรฐานการเพาะปลูกและการแปรรูป คุณภาพกาแฟ การสร้างแบรนด์ และมูลค่าอุตสาหกรรมกาแฟ ปัจจุบันเมืองผู่เอ๋อร์มีพื้นที่เพาะปลูกกาแฟ 282,917 ไร่ คิดเป็นสัดส่วนร้อยละ 48.2 ของพื้นที่เพาะปลูกกาแฟของจีน มีผลผลิตเมล็ดกาแฟสดราว 51,300 ตัน คิดเป็นสัดส่วนร้อยละ 48.2 ของผลผลิตเมล็ดกาแฟสดของจีน โดยเป็นแหล่งเพาะปลูกกาแฟที่ใหญ่ที่สุดของจีน ทั้งพื้นที่การเพาะปลูก และปริมาณผลผลิต และยังเป็นหนึ่งในแหล่งการผลิตกาแฟคุณภาพของจีน

นายหวัง กัง นายกเทศมนตรีเมืองผู่เอ๋อร์ ให้ข้อมูลว่า อุตสาหกรรมกาแฟไม่เพียงแต่จะเป็นอุตสาหกรรมที่โดดเด่นและมีเอกลักษณ์ ของเมืองผู่เอ๋อร์ แต่ยังเป็นอุตสาหกรรมที่ยกระดับรายได้ของเกษตรกรเมืองผู่เอ๋อร์ โดยเมืองผู่เอ๋อร์มีนโยบายในการส่งเสริมการวิจัยและพัฒนา กาแฟ บุคลากรด้านกาแฟ และคุณภาพของกาแฟตลอดห่วงโซ่อุตสาหกรรม โดยมีการสร้างศูนย์กลางการค้ากาแฟนานาชาติยูนนาน อัตราการแปรรูป ขึ้นสูงและคุณภาพของกาแฟปรับเพิ่มขึ้นในแต่ละปี โดยผลิตภัณฑ์ที่ได้มีการจำหน่ายไปยังสหรัฐอเมริกา สหภาพยุโรป อาเซียน และตะวันออกกลาง ซึ่งเมืองผู่เอ๋อร์จะยกระดับคุณภาพของเมล็ดกาแฟสด และอัตราการแปรรูปขึ้นสูงอย่างต่อเนื่อง เพื่อสร้างให้กาแฟผู่เอ๋อร์เป็นสินค้าแบรนด์จีน ที่ได้รับการยอมรับไปทั่วโลก สร้างให้เป็นจุดหมายของนักท่องเที่ยวที่ต้องการสัมผัสและบริโภคกาแฟระดับนานาชาติ

มณฑลยูนนานเป็นแหล่งเพาะปลูกกาแฟที่ใหญ่ที่สุดของจีน โดยมีพื้นที่เพาะปลูกและผลผลิตกาแฟกว่าร้อยละ 98 ของจีน โดยมีพื้นที่ เพาะปลูก 529,167 ไร่ ผลผลิตเมล็ดกาแฟกว่า 114,000 ตัน มูลค่ากว่า 41,800 ล้านหยวน

- วันที่ 6 - 7 มกราคม 2567 กงสุล (ฝ่ายเกษตร) ได้ร่วมกับคณะผู้บริหารสำนักงานพัฒนาการวิจัยการเกษตร (องค์การมหาชน) เยี่ยมชม แปลงสาธิตการเพาะปลูกพืชใต้ต้นยางพาราที่ตำบลผู่เหวิน เมืองจิ่งหง ซึ่งมีการปลูกพืชสมุนไพรต่าง ๆ เช่น กระวาน ป่านหลานเกิน (Isatis tinctoria Linnaeus) ใบเตย เป็นต้น รวมถึงมีการเพาะเห็ดมัตสึตาเกะแดง ในพื้นที่ป่ายาง 29 ไร่ โดยทาง คณะพืชเขตร้อน มหาวิทยาลัยเกษตร ยูนนาน วิทยาเขตผู่เอ๋อร์ ได้พิจารณาเลือกพืชสมุนไพรและเห็ดที่เหมาะสมกับการเพาะปลูกที่ไม่ต้องรับแสงแดดมากนักมาปลูกสาธิต เพื่อเป็นฐาน การเรียนรู้ให้กับเกษตรกรในการส่งเสริมการเพิ่มรายได้ในการเพาะปลูกพืชสมุนไพรและเห็ดควบคู่กับการปลูกยางพารา และเยี่ยมชมแปลงปลูก สมุนไพรของบริษัท Pu'er Songmao Valley Underforest Traditional Chinese Medicine Development Co., Ltd. บริษัทลูกของบริษัท Pu'er Songmao Pharmaceutical Group ซึ่งได้รับอนุญาตให้ดำเนินการอนุรักษ์สมุนไพรธรรมชาติในป่าบริเวณ Songmao Valley พื้นที่ราว

2,083 ไร่ และเพาะปลูกสมุนไพรในป่าโดยใช้เทคโนโลยีการเพาะปลูกที่ไม่มีผลกระทบต่อป่าไม้ ตั้งแต่ปี 2557 และมีการเพาะขยายพันธุ์ 石斛 (Dendrobium nobile Lindl) 龙血树 (Dracaena angustifolia) 滇黄精 (Polygonatum kingianum Collett & Hemsl.) 重楼 (Paris Rhizoma) 余甘子 (Phyllanthus emblica L.) 砂仁 (Amomum villosum Lour.) 鹿仙草 (Balanophora involucreta Hook. F) และเห็ดหลินจือ เป็นต้น โดยดำเนินการเพาะปลูกแบบออร์แกนิก ปลอดภัยปลอดการปนเปื้อนของสารกำจัดศัตรูพืชและโลหะหนัก และได้รับการรับรองมาตรฐาน GAP การเพาะปลูกพืชสมุนไพรจีนได้รื้อไม้ในป่า นอกจากนี้ บริษัทยังดำเนินการวิจัยพัฒนา การแปรรูปผลิตภัณฑ์ การจำหน่าย และการส่งเสริมเทคโนโลยีการเพาะปลูกอีกด้วย

- เมื่อวันที่ 7 มกราคม 2567 กงสุล (ฝ่ายเกษตร) ได้ร่วมกับคณะผู้บริหารสำนักงานพัฒนาการวิจัยการเกษตร (องค์การมหาชน) เยี่ยมชมฐานการเพาะปลูกและแปรรูปกาแฟของบริษัทคุณเล่า ตั้งอยู่ที่อำเภอปกครองตนเองชนชาติตือและฮาหนิงหนิงเออร์ เมืองผู่เออร์ มีพื้นที่เพาะปลูก 958 ไร่ โดยในเฟสที่ 1 มีการลงทุนราว 10 ล้านบาท สร้างสายการผลิตแปรรูปขั้นต้นกาแฟที่มีมาตรฐานและเป็นมิตรต่อสิ่งแวดล้อม โดยมีสายการผลิตกาแฟเกรดคุณภาพ กาแฟเกรดทั่วไป และผลิตภัณฑ์พลอยได้กาแฟ (ชาจากเปลือกกาแฟ) การแปรรูปกาแฟชั้นสูง และกาแฟพร้อมชงแบบ freeze dry โดยสร้างเป็นแหล่งท่องเที่ยวเชิงเกษตร ปัจจุบันมีการจัดการเมล็ดกาแฟสดปีละ 500 ตัน การแปรรูปเมล็ดกาแฟที่ติดเปลือก 800 ตัน การแปรรูปกาแฟคั่ว 200 ตัน รายรับจากการดำเนินการปีละมากกว่า 10 ล้านบาท

สายการผลิตกาแฟของบริษัทเป็นสายการผลิตอัตโนมัติที่ใช้เครื่องจักรที่ทันสมัยของจีน โดยบริษัทฯ วิจัยและพัฒนา ร่วมกับมหาวิทยาลัยเกษตรยูนนาน ซึ่งปัจจุบันเป็นรุ่นที่ 4 ผลผลิตที่แปรรูปมีคุณภาพดี เป็นมิตรต่อสิ่งแวดล้อมไม่มีการระบายน้ำเสียออกจากโรงงาน สามารถทำการผลิตกาแฟตามรสชาติที่ลูกค้าต้องการ โดยใช้ประโยชน์จากกาแฟได้อย่างเต็มประสิทธิภาพทั้งกาแฟ ยางกาแฟ เปลือกกาแฟ ใช้คนงานเพียง 1 คน ในการดูแลตลอดสายการผลิต โดยกำลังการผลิตของโรงงานรองรับเมล็ดกาแฟผลสดชั่วโมงละ 4 ตัน วันละประมาณ 32 ตัน (รองรับพื้นที่การเพาะปลูกกาแฟของเกษตรกรรอบบริเวณพื้นที่ราว 2,083 ไร่) ในช่วงที่ไม่มีผลผลิตกาแฟสามารถใช้เครื่องจักรในการแปรรูปอบแห้งวอลนัตได้ ซึ่งชุดสายการผลิตสามารถออกแบบขนาดการผลิตตามที่ลูกค้าต้องการ โดยมีกำลังการผลิตตั้งแต่วันละ 5 - 100 ตัน บริษัทมีการจำหน่ายชุดสายการผลิตให้กับบริษัทเวียดนามแล้ว 2 ชุด ในขณะที่ผู้ประกอบการในจังหวัดเชียงรายได้สั่งซื้อเครื่องกะเทาะเปลือกกาแฟไปแล้วกว่า 200 เครื่อง

อำเภอปกครองตนเองชนชาติตือและฮาหนิงหนิงเออร์ มีพื้นที่เพาะปลูกกาแฟรวม 43,125 ไร่ ผลผลิตปีละกว่า 10,000 ตัน ผลผลิตกาแฟของเมืองผู่เออร์อยู่ในช่วงเดือนตุลาคม - มีนาคมของปีถัดไป

- มณฑลยูนนานมีพื้นที่ 396,000 ตร.กม. ตั้งอยู่ทางที่ราบสูงภาคตะวันตกของจีน จึงมีความโดดเด่นด้านการเกษตรพื้นที่สูง ด้วยสภาพความสูงของพื้นที่ประกอบกับสภาพอากาศที่แตกต่างกันในแต่ละพื้นที่ของมณฑลยูนนานจึงทำให้มณฑลยูนนานมีความหลากหลายทางชีวภาพทั้งพืชและสัตว์ โดยมีพื้นที่ราว 81,000 ตร.กม. คิดเป็นสัดส่วนร้อยละ 21 ของพื้นที่มณฑลยูนนานเป็นพื้นที่เขตร้อน โดยมีพืชเกษตรที่สำคัญ อาทิ ข้าวโพกขาว ดอกไม้ ผัก (รวมเห็ดบริโภค) ผลไม้ นัตบริโภค กาแฟ สมุนไพรจีน ยางพารา ไบยาสูบ โดยมีพื้นที่เพาะปลูกและมีผลผลิตไม้ตัดดอก ยางพาราธรรมชาติ กาแฟ ยาสูบ วอลนัต แมคคาตีเมีย สมุนไพรจีน และไบยาสูบ มากอันดับหนึ่งของจีน

- ตลาดค้าส่งผลไม้ไม่มันแกว เป็นตลาดหลักสำหรับการค้าปลีกและค้าส่งผลไม้ทั้งในประเทศและนำเข้าจากต่างประเทศในพื้นที่สิบสองปันนา เริ่มเปิดให้บริการเมื่อเดือนกรกฎาคม 2559 มีพื้นที่ 25,864 ตร.ม. มีห้องเย็น 9 ห้อง สามารถรองรับความจุรวม 6,000 ลบ.ม. มีผู้ประกอบการจำหน่ายผลไม้ ในตลาดกว่า 250 ราย โดยผลไม้ที่จำหน่ายในตลาดส่วนใหญ่เป็นผลไม้ของจีน และมีบางส่วนเป็นผลไม้นำเข้าจากต่างประเทศ ในส่วนของผลไม้ไม่มันแกวเข้านั้นส่วนใหญ่นำเข้าจากประเทศในกลุ่มอาเซียน โดยเป็นผลไม้ไทยมากที่สุด รองลงมาเป็นเวียดนาม (ทุเรียน ขนุน มะม่วง) และมาเลเซีย (ทุเรียน) ผลไม้ไทยที่ได้รับความนิยมในตลาด สิบสองปันนา ได้แก่ ทุเรียน มังคุด มะขามหวาน ในขณะที่ส้มโอ และมะพร้าว น้ำหอมของไทยได้รับความนิยมเพิ่มขึ้นมาก โดยผลไม้ไทยที่จำหน่ายในตลาดส่วนใหญ่ นำเข้าผ่านด่านโม่ฮาน

- เมื่อวันที่ 29 ธันวาคม 2566 ได้มีการสาธิตการทดสอบผลผลิตพันธุ์ข้าวยืนต้นที่ได้ทดลองเพาะปลูกพื้นที่ 41.7 ไร่ ในอุทยานข้าวแห่งชาติชานย่า มณฑลไห่หนาน โดยมีการทดลองปลูกข้าวยืนต้นพันธุ์ "เนย 10 โยว 7185" (内 10 优 7185) "เนย 6 โยว 7075" (内 6 优 7075) เป็นต้น ผู้เชี่ยวชาญได้สุ่มพื้นที่ทดสอบผลผลิตข้าวยืนต้นในการเก็บเกี่ยวครั้งที่ 2 พบว่า ได้ผลผลิตข้าวเปลือกแห้งเฉลี่ย 580.87 กก.ต่อไร่ เมื่อรวมกับผลผลิตที่เก็บเกี่ยวครั้งแรกเมื่อเริ่มปลูกที่ให้ผลผลิตเฉลี่ย 1,547.04 กก./ไร่ รวมแล้วให้ผลผลิตในการเก็บเกี่ยว 2 รอบเฉลี่ย 2,127.91 กก. ต่อไร่ ซึ่งผลการทดลองเพาะปลูกข้าวยืนต้นครั้งแรกของเมืองชานย่าในครั้งนี้ แสดงให้เห็นถึงศักยภาพในการเพาะปลูกข้าวยืนต้นที่เมืองชานย่า ทั้งนี้ ข้าวยืนต้นที่ทางชานย่าทดลองเพาะปลูกเป็นพันธุ์ข้าวยืนต้นที่ปลูกครั้งเดียวแล้วเก็บเกี่ยวผลผลิตได้ 2 รอบ โดยหลังการเก็บเกี่ยวผลผลิตในครั้งแรกเมื่อวันที่ 28 กันยายน 2566 แล้ว ก็ดำเนินการใส่ปุ๋ย กอปรกับเมื่อได้นำ สารอาหาร และแสงแดด ต้นข้าวก็จะเจริญเติบโตขึ้นมาใหม่แล้วดำเนินการเก็บเกี่ยวในรอบที่ 2 ซึ่งการเพาะปลูกข้าวยืนต้นจะช่วยลดต้นทุนในการเพาะปลูกข้าวให้กับเกษตรกรได้ หลังจากนั้น กรมเกษตรและกิจการชนบทเมืองชานย่าก็จะพัฒนาเทคโนโลยีในการเพาะปลูกข้าวยืนต้นให้ได้ผลผลิตที่เพิ่มขึ้นต่อไป

- เมื่อวันที่ 6 มกราคม 2567 เมืองตงฟาง มณฑลไห่หนาน ได้จัดฟอรัมการประชุมสุดยอดอุตสาหกรรมจระเข้เพื่อช่วยฟื้นฟูชนบท โดยมีผู้เชี่ยวชาญและนักวิชาการต่าง ๆ เข้าร่วมเพื่อหารือเกี่ยวกับการเกษตร การวิจัยทางวิทยาศาสตร์ การเพาะพันธุ์ อาหารและเวชภัณฑ์ เพื่อให้คำแนะนำเกี่ยวกับอุตสาหกรรมจระเข้ที่จะช่วยฟื้นฟูชนบท ซึ่งเมืองตงฟางมีการจัดตั้งนิคมอุตสาหกรรมจระเข้ที่ตำบลชานเจีย ปัจจุบันมีบริษัทที่เพาะเลี้ยงจระเข้ 29 ราย ในนิคมอุตสาหกรรม พื้นที่เพาะเลี้ยงกว่า 1,042 ไร่ มีจระเข้สายพันธุ์ต่าง ๆ รวม 320,000 ตัว ในโอกาสนี้ ยังได้มีการจัดงานเทศกาลวัฒนธรรมจระเข้จีน-ไทย ครั้งที่ 5 เพื่อกระชับการแลกเปลี่ยนวัฒนธรรมและการพัฒนาอุตสาหกรรมจระเข้ระหว่างกันอีกด้วย

- ในช่วงไม่กี่ปีที่ผ่านมา เมืองตงฟางของมณฑลไห่หนานมีการส่งเสริมการเพาะปลูกข้าวโพดสายพันธุ์ใหม่ซึ่งเป็นข้าวโพดที่สามารถบริโภคสดได้ โดยมีพื้นที่เพาะปลูกรวม 83,333 ไร่ มากที่สุดของมณฑล คิดเป็นสัดส่วนราว 1 ใน 3 ของพื้นที่การเพาะปลูกข้าวโพดบริโภคสดของมณฑลไห่หนาน และแต่ละปีให้ผลผลิตกว่า 200,000 ตัน จำหน่ายกระจายไปยังเมืองต่าง ๆ ของจีน มีมูลค่ากว่า 1,500 ล้านบาท

- ปี 2566 มณฑลไห่หนานมีการส่งออกผลไม้เขตร้อนไปต่างประเทศ มูลค่ารวม 36.77 ล้านหยวน เพิ่มขึ้นมากถึง 2.4 เท่า เมื่อเทียบกับปีก่อนหน้า โดยผลไม้ส่งออกที่สำคัญ คือ ลิ้นจี่ ลำไย มะม่วง เมล่อนหวาน เป็นต้น ผลผลิตมีการจำหน่ายไปยังอเมริกาเหนือ สหภาพยุโรป และอาเซียน และพบว่ามีการส่งออกลิ้นจี่ไร้เมล็ดไปยังประเทศไทยและสหรัฐอเมริกาเป็นครั้งแรกด้วย

5. การคาดการณ์สถานการณ์การค้าสินค้าเกษตร

- วันที่ 6 มกราคม 2567 ในงานประชุมพีชเศรษฐกิจของการประชุมนักวิทยาศาสตร์ด้านพันธุ์พืชนานาชาติครั้งที่ 3 ซึ่งจัดขึ้น ณ เมืองชานย่า มณฑลไห่หนาน นายหวง เจิ้งเอิน ผู้อำนวยการสถาบันวิทยาศาสตร์การเกษตรมณฑลไห่หนาน ได้กล่าวรายงานการสำรวจและการดำเนินงานการปลูกทุเรียนของจีน โดยแนะนำว่า จีนเป็นตลาดที่มีความต้องการบริโภคทุเรียนที่นำเข้าเติบโตเร็วที่สุด ตั้งแต่ปี 2560 เป็นต้นมา ปริมาณการนำเข้าทุเรียนสดของจีนมากเป็นอันดับหนึ่งของโลกและมีศักยภาพทางการตลาดสูง จากแรงหนุนความต้องการของตลาด ทำให้หลังปี 2561 จีนเริ่มมีการเพาะปลูกทุเรียนโดยมีการนำเข้าต้นกล้าทุเรียนมาเสียบยอดตัดต่อกิ่งจำนวนมาก พื้นที่เพาะปลูกทุเรียนของจีนส่วนใหญ่กระจุกตัวอยู่ทางตอนใต้ของมณฑลไห่หนาน เมื่อเทียบกับภูมิภาคเอเชียตะวันออกเฉียงใต้ การเพาะปลูกทุเรียนของจีนมีจุดเด่นและจุดด้อยอย่างชัดเจน จุดเด่น คือ เมืองชานย่ามีระยะเวลาของแสงแดดนาน ความแตกต่างของอุณหภูมิระหว่างกลางวันและกลางคืนมาก ผลผลิตทุเรียนมีคุณภาพสูง โลจิสติกส์และการขนส่งที่รวดเร็วในจีนสามารถรับประกันความสดและความสุขของทุเรียนได้ และอุปกรณ์การเกษตรของจีนมีความทันสมัยและมีความเป็นอัจฉริยะสูง เอื้อต่อการพัฒนาอุตสาหกรรมการเกษตร ในขณะที่จุดด้อย คือ การปลูกทุเรียนในมณฑลไห่หนานยังขาดองค์ความรู้และเทคโนโลยีการจัดการสำหรับการปลูกทุเรียน นอกจากนี้ มณฑลไห่หนานมีพายุไต้ฝุ่นพัดผ่านบ่อย และฝนตกไม่สม่ำเสมอ
- ปัจจุบันการปลูกทุเรียนของมณฑลไห่หนานเริ่มเป็นรูปเป็นร่างแล้ว โดยมีพื้นที่เพาะปลูกมากกว่า 12,500 ไร่ ซึ่งเริ่มให้ผลผลิตในปีแรกเมื่อปี 2566 โดยมีเนื้อที่ให้ผลผลิตราว 583 ไร่ ผลผลิตประมาณ 50 ตัน และในปี 2567 จะมีพื้นที่ให้ผลผลิตราว 1,667 ไร่ คาดว่าจะให้ผลผลิตประมาณ 250 ตัน ซึ่งทางมณฑลไห่หนานจะวางแผนพื้นที่ปลูกทุเรียนอย่างเป็นวิทยาศาสตร์ทั่วทั้งเกาะไห่หนาน ขยายพื้นที่ปลูกทุเรียนอย่างเป็นระเบียบ และสร้างแบรนด์ทุเรียนจีน โดยจะขยายพื้นที่เพาะปลูกจากทางใต้ของมณฑลไปยังตอนเหนือของมณฑล ทดลองการเพาะปลูกทุเรียนสายพันธุ์ต่าง ๆ เพื่อเลือกสายพันธุ์ที่เหมาะสมกับสภาพพื้นที่ รวมถึงการคัดเลือกพันธุ์ที่ทนต่อสภาพอากาศหนาวในพื้นที่ทางภูเขาตอนเหนือและตะวันตกของมณฑล

6. การดำเนินงานของสำนักงาน

- ฝ่ายเกษตรฯ กว่างโจว ได้มีการติดตามสถานการณ์การนำเข้าสินค้าเกษตรของจีนอย่างใกล้ชิดและรายงานให้หน่วยงานที่เกี่ยวข้องทราบ รวมทั้งหารือกับหน่วยงานที่เกี่ยวข้องของจีนในการแก้ไขปัญหาและอำนวยความสะดวกการค้าสินค้าเกษตรระหว่างไทย-จีน ผ่านด้านต่าง ๆ อย่างต่อเนื่อง
- วันที่ 3 มกราคม 2567 กงสุล (ฝ่ายเกษตร) ประสานงานกับกรมวิชาการเกษตร และแจ้งข้อมูลเกี่ยวกับเงื่อนไขการนำเข้ารวมทั้งเอกสารประกอบการนำเข้าเฟอร์นิเจอร์ที่ทำจากไม้ของไทย ซึ่งจะต้องมีใบรับรองสุขอนามัยพืชประกอบการส่งออกสินค้าทุกล็อต ให้ สศค. ฮองกง ทราบเพื่อแจ้งให้ผู้ส่งออกเฟอร์นิเจอร์ที่ทำจากไม้ของฮองกงทราบต่อไป
- วันที่ 6 มกราคม 2567 กงสุล (ฝ่ายเกษตร) ร่วมกับคณะผู้บริหารสำนักงานพัฒนาการวิจัยการเกษตร (องค์การมหาชน) เยี่ยมชมแปลงสาธิตการเพาะปลูกพีชใต้ต้นยางพาราที่ตำบลผู้เหวิน เมืองจิงหนิง และเข้าเยี่ยมชมงานแสดงสินค้ากาแฟนานาชาติจีน (ผู้เออร์)
- วันที่ 7 มกราคม 2567 กงสุล (ฝ่ายเกษตร) ร่วมกับคณะผู้บริหารสำนักงานพัฒนาการวิจัยการเกษตร (องค์การมหาชน) ประชุมหารือแลกเปลี่ยนกับผู้บริหารหน่วยงานต่าง ๆ ของเมืองผู้เออร์ โดยมีผู้แทนหน่วยงานต่าง ๆ เข้าร่วมหารือ อาทิ กรมเกษตรและกิจการชนบท กรมพาณิชย์ กรมป่าไม้ สถาบันวิจัยชาผู้เออร์ ศูนย์พัฒนาอากาศแฟเมืองผู้เออร์ และมหาวิทยาลัยเกษตรยูนนาน เป็นต้น โดยได้มีการแลกเปลี่ยนข้อมูลด้านกาแฟและสมุนไพรของผู้เออร์ให้คณะทราบ และได้เยี่ยมชมแปลงปลูกสมุนไพรของบริษัท Pu'er Songmao Valley Underforest Traditional Chinese Medicine Development Co., Ltd. และฐานการเพาะปลูกและแปรรูปกาแฟของบริษัทผู้เออร์
- วันที่ 8 มกราคม 2567 กงสุล (ฝ่ายเกษตร) ร่วมกับคณะผู้บริหารสำนักงานพัฒนาการวิจัยการเกษตร (องค์การมหาชน) ประชุมหารือกับผู้บริหารมหาวิทยาลัยเกษตรยูนนาน ในประเด็นความร่วมมือและการสนับสนุนการวิจัยด้านการเกษตร 5 ด้าน ได้แก่ 1) การแลกเปลี่ยนและรวบรวมพันธุ์พืช อาทิ กาแฟ สมุนไพร และผลไม้ 2) การวิจัยที่มีประสิทธิภาพ และเป็นมิตรต่อสิ่งแวดล้อม 3) การวิจัยเทคโนโลยีการแปรรูปสินค้าเกษตร 4) การแลกเปลี่ยนบุคลากรระหว่างกันในระดับต่าง ๆ และ 5) การสร้างแพลตฟอร์มความร่วมมือ เช่น การสร้างศูนย์ถ่ายทอดงานวิจัยและพัฒนาเทคโนโลยีกาแฟไทย - จีน เป็นต้น ซึ่งจะมีการจัดตั้งคณะทำงานร่วมเพื่อหารือในรายละเอียดกับหน่วยงานต่าง ๆ ที่เกี่ยวข้องร่วมกันต่อไป ทั้งนี้ ได้มีการลงนามในหนังสือแสดงเจตจำนง (Letter of Intent) ความร่วมมือระหว่างกันด้านกาแฟ และสมุนไพรด้วย
- วันที่ 8 มกราคม 2567 กงสุล (ฝ่ายเกษตร) พบหารือกับผู้บริหารตลาดค้าส่งผลไม้มางเก้อ สิบสองปันนา เพื่อหารือแนวทางการผลักดันการนำเข้าผลไม้ไทยในมณฑลยูนนาน
- วันที่ 10 มกราคม 2567 ฝ่ายเกษตรฯ กว่างโจว ประสานงานกับกรมประมง เรื่องการส่งออกเพรียงทรายแบบมีชีวิตและแบบแช่แข็งไปยังจีน ซึ่งตรวจสอบแล้วพบว่าจีนยังไม่อนุญาตให้นำเข้าจากไทย ฝ่ายเกษตรฯ กว่างโจว ได้แจ้งผู้ประกอบการให้ยื่นความประสงค์ส่งออกและเปิดตลาดสินค้าประเภทเพรียงทรายแบบมีชีวิตและแบบแช่แข็งไปยังจีนกับทางกรมประมงเพื่อดำเนินการตามขั้นตอนต่อไป
- วันที่ 11 มกราคม 2567 ฝ่ายเกษตรฯ กว่างโจว ประสานงานกับกรมวิชาการเกษตร เพื่อขอข้อมูลรายชื่อผู้ประกอบการส่งออกลำไยของไทย กรณีผู้นำเข้าจีนประสงค์จะนำลำไยจากประเทศไทย โดยได้แจ้งข้อมูลให้ผู้นำเข้าจีนทราบแล้ว

- วันที่ 17 มกราคม 2567 ฝ่ายเกษตรฯ กว่างโจว ประสานงานและจัดทำข้อมูลเงื่อนไขการนำเข้ากล้วยไม้ของจีน ประกอบโครงการศึกษาภาพอนาคตและข้อเสนอเชิงนโยบายเพื่อเพิ่มความยั่งยืนของห่วงโซ่คุณค่าสินค้ากล้วยไม้ไทย ของมหาวิทยาลัยเชียงใหม่ ตามที่ได้รับประสานงานผ่าน สคต. กว่างโจว
- วันที่ 17 มกราคม 2567 ฝ่ายเกษตรฯ กว่างโจว ประสานงานกับกรมวิชาการเกษตร กรณีศุลกากรหนานหนิงขอความอนุเคราะห์ตรวจสอบเงื่อนไขการระบายรายละเอียดใบรับรองสุขอนามัยพืช ของสินค้าส้มจีนที่ส่งออกไปยังประเทศไทย เนื่องจากได้รับแจ้งจากผู้ส่งออกกรณีไม่ได้ระบุชื่อโรงคัดบรรจุ และไม่ได้นำเอกสารใบรับรองมาตรฐาน ISO 2000 ประกอบการส่งออก ซึ่งฝ่ายเกษตรฯ กว่างโจว ได้แจ้งข้อมูลให้ศุลกากรหนานหนิงทราบรายละเอียดแล้ว
- วันที่ 17 มกราคม 2567 ฝ่ายเกษตรฯ กว่างโจว ประสานงานกับ สปช. ปักกิ่ง กรมประมง และศุลกากรฝูโจว กรณีกรมประมงขอให้ตรวจสอบใบรับรองถิ่นกำเนิดสินค้า สำหรับสินค้าปลาหมึกแช่แข็งของจีนที่ส่งออกไปยังประเทศไทย ซึ่งออกโดยศุลกากรฝูโจว มณฑลฝูเจี้ยน
- วันที่ 24 มกราคม 2567 กงสุล (ฝ่ายเกษตร) ได้นำเสนอข้อมูลผลไม้ไทย รวมทั้งคุณภาพและมาตรฐานของการผลิตผลไม้ไทยตั้งแต่สวนจนถึงมือผู้บริโภคชาวจีน เพื่อผลักดันการส่งออกผลไม้ไทยมายังตลาดจีน ภายใต้กิจกรรม “หนึ่งประเทศ หนึ่งผลิตภัณฑ์” ซึ่งถือเป็นโอกาสอันดีในการส่งเสริมภาพลักษณ์ด้านคุณภาพและมาตรฐานของสินค้าผลไม้ไทยในตลาดจีน ในงาน Panda Guide Annual Ceremony and Global Tropical Fruit Forum ณ อำเภอไป๋อ้าว เมืองฉงไห่ มณฑลไห่หนาน ซึ่งมีการสำรวจและคัดเลือกสินค้าเกษตรคุณภาพสูงที่ตรงตามเกณฑ์มาตรฐานที่กำหนดของจีน เพื่อนำมาประชาสัมพันธ์ แนะนำให้ผู้บริโภคหรือผู้ประกอบการได้รู้จัก สร้างรายได้ให้แก่เกษตรกร ผลักดันรัฐบาลท้องถิ่นสร้างแบรนด์ระดับภูมิภาค หรือแบรนด์เดียวที่สามารถผลักดันการพัฒนาเศรษฐกิจการเกษตรในท้องถิ่น ผ่านการจัดทำ “Panda Guide”
- วันที่ 30 มกราคม 2567 ฝ่ายเกษตรฯ กว่างโจว ได้ประสานงานกรมปศุสัตว์ กรณีผู้ประกอบการผลิตภัณฑ์รังนกสำเร็จรูปพร้อมดื่มของไทยประสงค์จะส่งออกสินค้ามายังประเทศจีน เกี่ยวกับขั้นตอนการขอขึ้นทะเบียน และการดำเนินการในส่วนที่เกี่ยวข้อง ซึ่งฝ่ายเกษตรฯ กว่างโจว ได้แจ้งข้อมูลให้บริษัทที่ประสงค์จะส่งออกสินค้าทราบรายละเอียดแล้ว
- วันที่ 31 มกราคม 2567 กงสุล (ฝ่ายเกษตร) ได้เข้าร่วมพิธีเปิดเขตนำร่องการเปิดกว้างความร่วมมือทางการเกษตรแห่งชาติ (หนานชาน) นครกว่างโจว ซึ่งจัดโดยกรมเกษตรและกิจการชนบทมณฑลกว่างตุง รัฐบาลนครกว่างโจว กรมเกษตรและกิจการชนบทนครกว่างโจว และรัฐบาลเขตหนานชาน ณ ศูนย์สาธิตการเกษตรสมัยใหม่หมิงจู เขตหนานชาน นครกว่างโจว ซึ่งการจัดตั้งเขตนำร่องการเปิดกว้างความร่วมมือทางการเกษตรแห่งชาติ (หนานชาน) นครกว่างโจว เป็นความพยายามในการดำเนินการตามแผนโดยรวมเพื่อส่งเสริมความร่วมมือด้านการเกษตรที่ครอบคลุมพื้นที่ Greater Bay Area (กว่างตุง ฮองกง และมาเก๊า) เพื่อการเปิดกว้างและส่งเสริมความร่วมมือกับนานาชาติประเทศ รวมทั้งสร้างให้เป็นแพลตฟอร์มเชิงกลยุทธ์ระดับโลกที่สำคัญของจีน
- วันที่ 31 มกราคม 2567 ฝ่ายเกษตรฯ กว่างโจว เข้าร่วมการประชุมตรวจประเมินโรงคัดบรรจุผลไม้ไทยส่งออกมาจีน จำนวน 3 โรงคัดบรรจุร่วมกับศุลกากรเซินเจิ้น และหน่วยงานที่เกี่ยวข้องของไทย ผ่านระบบวิดีโอคอนเฟอเรนซ์ โดยมีวัตถุประสงค์เพื่อตรวจประเมินการดำเนินงานของโรงคัดบรรจุ ในประเด็นมาตรการด้านความปลอดภัยอาหาร