



บันทึกข้อความ

สำนักงานเกษตรต่างประเทศ
เลขรับ: 1633
วันที่รับ: 31/3/2569
เวลารับ: 14:45

ส่วนราชการ สำนักงานที่ปรึกษาการเกษตรประจำกรุงโตเกียว โทร. +๘๑ ๓ ๖๖๖๑ ๓๘๔๔

ที่ กษ๐๒๑๑.๗/๗๑

วันที่ ๙ มีนาคม ๒๕๖๙

เรื่อง รายงานสถานการณ์การค้าและสินค้าเกษตร (Situation Report) ของสำนักงานที่ปรึกษาการเกษตร
ประจำกรุงโตเกียว ประจำเดือนกุมภาพันธ์ ๒๕๖๙

เรียน ปลัดกระทรวงเกษตรและสหกรณ์

ตามที่รัฐมนตรีว่าการกระทรวงเกษตรและสหกรณ์ ได้มอบหมายให้สำนักงานที่ปรึกษาการเกษตรและฝ่ายการเกษตรฯ จัดทำรายงานสถานการณ์การค้าและสินค้าเกษตร (Situation Report) ในการประชุมทางไกลออนไลน์ (Web Conference) ครั้งที่ ๑/๒๕๖๑ เมื่อวันที่ ๑ กุมภาพันธ์ ๒๕๖๑ นั้น

ในการนี้ สำนักงานที่ปรึกษาการเกษตรประจำกรุงโตเกียว (สปช. โตเกียว) ได้จัดทำรายงานสถานการณ์การค้าและสินค้าเกษตร (Situation Report) ประจำเดือนกุมภาพันธ์ ๒๕๖๙ เสร็จเรียบร้อยแล้ว ตามที่แนบมาพร้อมนี้

จึงเรียนมาเพื่อโปรดทราบ ทั้งนี้ สปช. โตเกียว ได้มีหนังสือนำเรียน กรมวิชาการเกษตร กรมปศุสัตว์ กรมประมง กรมการข้าว กรมวิชาการเกษตร สำนักงานมาตรฐานสินค้าเกษตรและอาหารแห่งชาติ และการยางแห่งประเทศไทย เพื่อโปรดทราบและพิจารณาด้วยแล้ว

(นางบุณฑริกา กระจ่างวงศ์)

ผู้อำนวยการสำนักงานที่ปรึกษาการเกษตร
ประจำกรุงโตเกียว

Situation Report (ประเทศไทย) ประจำเดือนกุมภาพันธ์ 2569

สำนักงานที่ปรึกษาการเกษตรประจำกรุงโตเกียว

1. ภาพรวมมูลค่าการนำเข้าสินค้าเกษตรจากไทยและสินค้าเกษตรที่สำคัญประจำเดือนมกราคม 2569



PREPARED BY
สำนักงานที่ปรึกษาการเกษตรประจำกรุงโตเกียว

LAST REVIEWED ON
23/03/2026

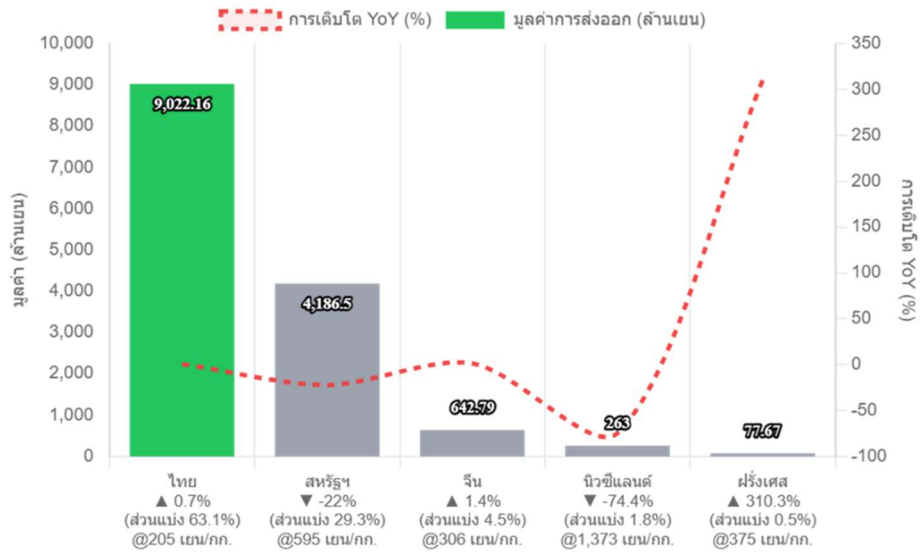
ปริมาณและมูลค่าที่ญี่ปุ่นนำเข้าสินค้าเกษตรและผลิตภัณฑ์ของไทย ในภาพรวมและรายสินค้าเกษตรฯ ที่สำคัญ ประจำเดือนมกราคม 2569

รายการสินค้า	ปริมาณ ม.ค. 69 (ตัน)	มูลค่า ม.ค. 69 (ล้านบาท)	มูลค่า ธ.ค. 68 (ล้านบาท)	มูลค่า ม.ค. 69 ธ.ค. 68 % MoM	ราคา (เยน/ตัน)	ส่วนแบ่งตลาด ม.ค. 69	อันดับมูลค่าส่งออก
สินค้าเกษตรและผลิตภัณฑ์ทั้งหมด	—	¥63,522	¥66,333	-4.3%	—	5.40%	5
เนื้อไก่แปรรูป	25,588	¥18,892	¥19,034	-0.74%	¥738,315	64.18%	1
ยางพาราผลิตภัณฑ์	16,991 m ³	¥5,933	¥5,473	8.4%	¥349,185 /m ³	38.94%	2
เนื้อไก่	14,779	¥6,679	¥7,584	-11.93%	¥451,925	35.69%	2
อาหารสัตว์เลี้ยง	7,781	¥3,967	¥4,254	-6.74%	¥509,832	31.69%	1
แป้งมันสำปะหลังและผลิตภัณฑ์	32,993	¥3,576	¥3,419	4.59%	¥108,387	49.41%	1
กุ้งแปรรูป	1,322	¥2,073	¥3,242	-36.05%	¥1,568,079	27.31%	2
ข้าว	2,477	¥344	¥1,241	-72.28%	¥138,878	3.29%	2
ปลาอุกากระป๋อง	1,520	¥1,329	¥1,517	-12.39%	¥874,342	75.21%	1
ปลาโอกระป๋อง	929	¥712	¥1,023	-30.4%	¥766,416	73.33%	1
น้ำตาล	5,950	¥200	¥147	36.05%	¥33,613	4.09%	7
กุ้ง (สด/แช่เย็น)	342	¥545	¥673	-19.01%	¥1,593,567	3.06%	8
ผลิตภัณฑ์จากนมและไข่	1,207	¥459	¥431	6.49%	¥380,282	1.36%	13
หมึก (สด/มีชีวิต)	148	¥309	¥445	-30.56%	¥2,087,838	4.78%	5
ปลาแซลมอนและเทราต์	61	¥176	¥194	-9.27%	¥2,885,246	0.46%	10
หมึกแปรรูป	79	¥239	¥189	26.45%	¥3,025,316	8.02%	2
ผักสดและแช่เย็น	173	¥154	¥155	-0.64%	¥8,901,73	1.62%	7
โกโก้และของปรุงแต่ง	418	¥105	¥117	-10.25%	¥251,196	1.18%	8
มะม่วงสด	32	¥31	¥98	-68.36%	¥968,750	20.00%	3
กล้วยสด	201	¥36	¥31	16.12%	¥179,104	0.37%	9
ทุเรียน	9	¥11	¥14	-21.42%	¥1,165,184	24.09%	2
มังคุด	32	¥31	-	-	¥967,885	30.12%	2
มะพร้าว	-	-	-	-	-	-	-
สับโอ	13	¥4	¥9	-	¥307,692	0.93%	7

*ประมวลข้อมูลจาก สถิติการค้าระหว่างประเทศ กระทรวงการคลังญี่ปุ่น เผยแพร่เมื่อวันที่ 3 มีนาคม 69 **สินค้าเกษตร รวมถึง กลุ่มสินค้าเกษตรและอาหาร (พิกัด 01-24) และ กลุ่มสินค้าเกษตรเพื่ออุตสาหกรรมเกษตร (พิกัด 35.05, 40.01, 40.05, 4002.80, 4002.91, 4002.99, 44.03, 50.01 - 50.03, 52.01, 53.03)

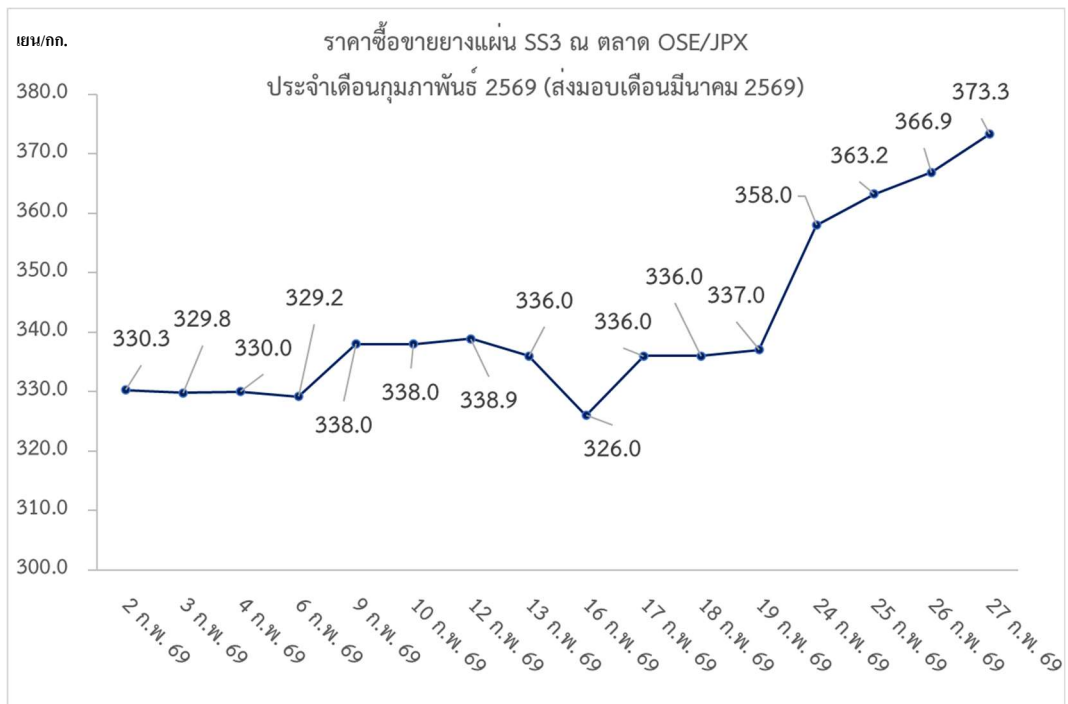
วิเคราะห์ข้อมูลสินค้าเกษตรที่มีการเติบโตสูงในญี่ปุ่น

ข้าวโพดหวานแปรรูป



โดยในปี 2568 มูลค่าการส่งออกของไทย: 9,022.16 ล้านบาท (ประมาณ 2 พันล้านบาท) และมีส่วนแบ่งตลาด (Market Share): 63.1% อัตราการเติบโต (Growth YoY): +0.7% ปริมาณการส่งออก: 44.08 ล้าน 44,085 ตัน ความได้เปรียบด้านราคาโดยราคาข้าวโพดหวานแปรรูปของไทยเฉลี่ยประมาณ 205 บาท/กก. ซึ่งถูกกว่า สหรัฐอเมริกา (คู่แข่งอันดับ 2) ที่ราคาประมาณ 595 บาท/กก. และยิ่งถูกกว่าจีน (306 บาท/กก.) อัตราการเติบโตของไทยอยู่ที่ +0.7% อย่างไรก็ตามข้าวโพดหวานจากฝรั่งเศสเพิ่มขึ้นประมาณ 3 เท่า เมื่อเทียบกับปี 2567

2. สถานการณ์ราคาขายแผ่นรมควันชั้น 3 (RSS3) ตลาด OSE/JPX ประจำเดือนกุมภาพันธ์ 2569



ตลอดเดือนมีการซื้อขาย 133 สัญญา ราคาสูงสุด 373.3 บาทต่อกิโลกรัม ราคาต่ำสุด 326 บาทต่อกิโลกรัม ราคาซื้อขายเฉลี่ย 341.66 บาทต่อกิโลกรัม โดยในช่วงสัปดาห์ที่ 1-3 ของเดือนราคาสลับเพิ่มขึ้นและลดลงเนื่องจากปัจจัยด้านบวก ได้แก่ 1. ความกังวลด้านอุปทานและปัจจัยฤดูกาล: ตลาดมีความกังวลเรื่องปริมาณที่จะลดลงเนื่องจากกำลังเข้าสู่ช่วง "ปิดกรีด" (Wintering Season) ในประเทศไทยและ

เวียดนาม ซึ่งจะทำให้อุปสงค์มากกว่าอุปทาน เนื่องจากปัจจัยด้านลบ ได้แก่ 1. การแข็งค่าของเงินเยนกะทันหัน (ช่วงต้น-กลาง กุมภาพันธ์): ในช่วงก่อนหน้า ค่าเงินเยนมีความผันผวนสูงและมีการแข็งค่าขึ้นชั่วคราวจากการส่งสัญญาณนโยบายการเงิน ทำให้ราคาภายในตลาด OSE มีช่วงที่ ทรงตัวหรือขึ้น อยู่แถวระดับ 350 เยน เนื่องจากความไม่แน่นอนของค่าเงิน 2. ความกังวลเกี่ยวกับเสถียรภาพทางเศรษฐกิจของจีนในระยะยาว 3. แรงขายทำกำไรหลังจากราคาแตะจุดสูงสุดใหม่ ยังคงเป็นปัจจัยกดดันที่ทำให้ราคาลดลง และในสัปดาห์ที่ 4 ของเดือนราคาปรับตัวสูงขึ้นอย่างต่อเนื่องเนื่องจากปัจจัยด้านบวก ได้แก่ 1. ตลาดซื้อขายยางล่วงหน้าเซี่ยงไฮ้ (SHFE) ปรับตัวสูงขึ้นอย่างรุนแรงหลังสิ้นสุดเทศกาลตรุษจีน โดยเพิ่มขึ้นจากระดับ 16,000 หยวนต่อตัน ไปแตะระดับ 17,000 หยวนต่อตัน (สูงสุดนับจากเดือนมีนาคม 2568) ส่งผลให้ราคาในตลาดยางญี่ปุ่นสูงขึ้นตาม (381.20 เยน) จากแรงซื้อคืนเพื่อการเก็งกำไรตามสัญญาณทางเทคนิค 2. ความกังวลด้านอุปทานของยางเนื่องจากอยู่ในช่วง "ปิดกรีต" (Wintering Season) ในประเทศไทยและเวียดนาม 3. ความตึงเครียดทางภูมิรัฐศาสตร์ ในตะวันออกกลาง เนื่องจากประธานาธิบดีสหรัฐฯ ยืนยันจุดยืนเรื่องนิวเคลียร์ของอิหร่านในแถลงการณ์นโยบายประจำปี (วันที่ 24 กุมภาพันธ์ 2569) สร้างแรงกระตุ้นให้ราคาสินค้าโภคภัณฑ์ปรับตัวสูงขึ้น

3. การแก้ไขปัญหาสินค้าเกษตรไทยในประเทศญี่ปุ่น

- สปช. โตเกียว ไม่ได้รับแจ้งปัญหาสินค้าเกษตรไทยในประเทศญี่ปุ่น

4. สถานการณ์ด้านการเกษตรที่สำคัญของประเทศญี่ปุ่น

4.1 สถานการณ์การผลิตและการตลาดสินค้าเกษตรของญี่ปุ่น

- กระทรวงเกษตร ป่าไม้ และประมงญี่ปุ่น (MAFF) พบว่า ในปี 2568 ปริมาณการออกสู่ตลาดของมันเทศอยู่ที่ 699,400 ตัน ซึ่งลดลงต่ำกว่า 700,000 ตันเป็นครั้งแรกในรอบ 4 ปี สาเหตุหลักมาจากพื้นที่เพาะปลูกที่ลดลงและสภาพอากาศร้อนจัดในฤดูร้อนทาง MAFF ยังคงให้การสนับสนุนด้านการลดแรงงานเพื่อรักษาระดับการผลิตไว้ (6 ก.พ. 69)

- MAFF ได้เผยแพร่ราคาคงซื้อขายข้าวปีการผลิต 2568 ประจำเดือนมกราคม 2569 อยู่ที่ 35,465 เยน ต่อ 1 กระสอบญี่ปุ่น (60 กิโลกรัม) ซึ่งลดลง 610 เยน เมื่อเทียบกับเดือนก่อนหน้า โดยเป็นการปรับตัวลดลงติดต่อกันเป็นเดือนที่ 3 ปริมาณการทำสัญญาซื้อขายอยู่ที่ 129,000 ตัน ลดลง 21,200 ตัน หรือคิดเป็นร้อยละ 62 เมื่อเทียบกับเดือนก่อนหน้า สาเหตุหลักมาจากสินค้าล้นตลาด ผู้ค้าส่งข้าวรายใหญ่คาดว่าปริมาณการซื้อขายในอนาคตจะยังคงซบเซา อย่างไรก็ตาม เมื่อเทียบกับช่วงเดียวกันของปีก่อนหน้า ราคายังคงสูงถึงร้อยละ 37 (9,538 เยน) (18 ก.พ. 69)

- MAFF พบว่า ปริมาณการออกสู่ตลาดของงุ่นในปี 2568 อยู่ที่ 150,800 ตัน ลดลงร้อยละ 2 เมื่อเทียบกับปีก่อนหน้า ในส่วนของลูกแพร์อยู่ที่ 154,700 ตัน ลดลงร้อยละ 3 เนื่องจากอุณหภูมิที่สูงและภัยแล้งในฤดูร้อน ส่งผลให้พวงมีขนาดเล็กในสวนปริมาณการผลิตของงุ่นอยู่ที่ 160,300 ตัน ซึ่งเป็นระดับต่ำสุดนับตั้งแต่ปี 2516 โดยเฉพาะในจังหวัด Yamagata ผลผลิตลดลงร้อยละ 9 เนื่องจากพวงมีขนาดเล็กและความเสียหายจากฝน (19 ก.พ. 69)

4.2 สถานการณ์การนำเข้าและส่งออกสินค้าเกษตร

- MAFF เปิดเผยข้อมูลมูลค่าการส่งออกสินค้าเกษตรในปี 2568 โดยพบว่า มูลค่าการส่งออกสินค้าเกษตร ป่าไม้ ประมง และผลิตภัณฑ์อาหารในภาพรวม คิดเป็น 1,700,500 ล้ายเยน เพิ่มขึ้นร้อยละ 12.8 เมื่อเทียบกับปีที่ผ่านมา ขณะที่รัฐบาลญี่ปุ่นมีเป้าหมาย 2 ล้านล้านเยนภายใน 2568 (6 ก.พ. 69)

- MAFF พบว่า ในปี 2568 ปริมาณการออกสู่ตลาดของมันฝรั่งอยู่ที่ 1,772,000 ตัน ลดลงร้อยละ 9 เมื่อเทียบกับปีก่อนหน้า ซึ่งเป็นระดับต่ำที่สุดนับตั้งแต่ปี 2535 สาเหตุหลักมาจากอากาศร้อนจัดและภัยแล้งในฤดูร้อน ส่งผลให้แหล่งผลิตหลักที่จังหวัด Hokkaido (ซึ่งคิดเป็นร้อยละ 70 ของผลผลิตทั้งหมด) ให้ผลผลิตลดลง มันฝรั่งในประเทศส่วนใหญ่เป็นมันฝรั่งที่ปลูกในช่วงฤดูใบไม้ผลิ คาดว่าตลาดจะยังคงเผชิญกับสภาวะขาดแคลนสินค้าและราคาสูงต่อเนื่อง (13 ก.พ. 69)

4.3 มาตรการและนโยบายด้านการเกษตร

- กระทรวงที่ดิน คมนาคม และการท่องเที่ยวญี่ปุ่น (MLIT) พบว่า ในปี 2568 กรณีอุบัติเหตุโดรนที่เกิดระหว่างการทำเกษตร คิดเป็นร้อยละ 70 ของอุบัติเหตุทั้งหมด สาเหตุมาจากการใช้งานโดรนเพื่อพ่นสารเคมีทางการเกษตรที่ขยายตัวมากขึ้น แต่มีเหตุจากการชนสายไฟและการลงจอดผิดพลาดจนโดนผู้ปฏิบัติงานบ่อยครั้ง ดังนั้น MLIT ได้จัดทำ “รายการตรวจสอบการปฏิบัติงาน” และรณรงค์ส่งเสริมความปลอดภัย เนื่องจากอุบัติเหตุร้ายแรงในภาคเกษตรเพิ่มขึ้นอย่างต่อเนื่อง โดยสถิติพบอุบัติเหตุรวม 89 ครั้ง แบ่งเป็นระหว่างการทำเกษตร 63 ครั้ง รองลงมาคืองานก่อสร้าง 9 ครั้ง งานถ่ายภาพทางอากาศ 7 ครั้ง และระหว่างการบิน 3 ครั้ง โดยเฉพาะในภาคการเกษตรที่มีการบรรทุกน้ำหนักมาก ในปัจจุบัน ในพื้นที่การเกษตร ประมาณ 1 ล้านเฮกตาร์ ใช้โดรนพ่นสารเคมี (12 ก.พ. 69)

- 5.6 นำคณะยุวเกษตรกรที่เข้าร่วมโครงการฝึกงานผู้นำเยาวชนเกษตรกรไทยในประเทศญี่ปุ่น (The ASEAN Young Farm Leaders Training Program in Japan) ประจำปี 2568 (รุ่นที่ 43) ที่ฝึกอบรมตั้งแต่วันที่ 12 เมษายน 2568 - 19 กุมภาพันธ์ 2569 จำนวน 12 คน เข้าเยี่ยมคารวะและรับฟังโอวาทจากท่านเอกอัครราชทูต ณ กรุงโตเกียว (17 ก.พ. 69)
- 5.7 เข้าร่วมพิธีรับประกาศนียบัตรของคณะยุวเกษตรกรที่เข้าร่วมโครงการฝึกงานผู้นำเยาวชนเกษตรกรไทยในประเทศญี่ปุ่น (The ASEAN Young Farm Leaders Training Program in Japan) ประจำปี 2568 (รุ่นที่ 43) ที่ฝึกอบรมตั้งแต่วันที่ 11 เมษายน 2568 - 19 กุมภาพันธ์ 2569 จำนวน 12 คน ร่วมกับ Mr. Sotome Masami ประธาน Japan Agricultural Exchange Council (JAEC) ผู้แทนกระทรวงเกษตร ป่าไม้ และประมงญี่ปุ่น เจ้าหน้าที่ JAEC ผู้แทนสถานทูตฟิลิปปินส์ คณาจารย์ ครอบครัวเกษตรกรญี่ปุ่น และผู้นำเยาวชนเกษตรกรไทย อินโดนีเซีย และฟิลิปปินส์ (18 ก.พ. 69)
- 5.8 ทหารือเกี่ยวกับความร่วมมือระหว่างกระทรวงเกษตรฯ ของไทยและญี่ปุ่นในปีงบประมาณ 2569 ของประเทศญี่ปุ่น กับ MAFF (24 ก.พ. 69)
- 5.9 ร่วมหารือกับบริษัท JTB บริษัททัวร์รายใหญ่ เพื่อแลกเปลี่ยนข้อมูลในด้านการดำเนินงานพาวิลเลียน การดูแลรับรองแขกสำคัญ โรงแรม และการจัดการด้านการขนส่ง ในงานพืชสวนโลก "GREEN×EXPO Yokohama 2027" และ “โคราช เอ็กซ์โป 2029” หรือ งานมหกรรมพืชสวนโลกนครราชสีมา ในปีพ.ศ. 2572 (25 ก.พ. 69)
- 5.10 เข้าร่วมการศึกษาดูงาน ณ เมืองโยโกฮาม่า ร่วมกับเจ้าหน้าที่จากกรมหม่อนไหม ซึ่งอยู่ระหว่างการฝึกอบรม ณ สถาบันเทคโนโลยีการเกษตรด้านหม่อนไหม The Dainippon Silk Foundation ในการนี้ Dr. IKEJIMA Tomomi นักวิจัยจากสถาบันฯ (27 ก.พ. 69)