

รายงานสถานการณ์การค้าสินค้าเกษตร (Situation Report)

ประจำเดือนกุมภาพันธ์ 2569

1. มูลค่าการค้าสินค้าเกษตรระหว่างไทยกับจีน (สถิติการนำเข้าสินค้าเกษตรที่สำคัญจากไทยของจีน)

สถิติการนำเข้า-ส่งออกของสำนักงานศุลกากรแห่งชาติจีนของเดือนมกราคมและเดือนกุมภาพันธ์ จะรายงานในช่วงปลายเดือนมีนาคม 2569

2. สถานการณ์การค้าสินค้าเกษตรที่สำคัญและแนวโน้ม

ราคาขายส่งผลไม้ไทย ณ ตลาดซินฟาตี้ กรุงปักกิ่ง (หยวน/กิโลกรัม)		
ชนิด	วันที่ 1 มกราคม - 28 กุมภาพันธ์ 2569	
	มกราคม	กุมภาพันธ์
ทุเรียนหมอนทอง (เวียดนาม)	51	61
ทุเรียนก้านยาว (เวียดนาม)	43	43
มังคุด (ไทย)	40	62
ลำไย (ไทย)	19.50	19.50
ส้มโอ (ไทย)	21	21
น้อยหน่า (ไทย)	-	-
มะพร้าว (ไทย) (ราคาต่อลูก)	6.25	7.50

แหล่งที่มาของข้อมูล: เว็บไซต์ซินฟาตี้ กรุงปักกิ่ง

ราคาขายส่งผลไม้ไทยของเดือนกุมภาพันธ์ ณ ตลาดซินฟาตี้ กรุงปักกิ่ง และตลาดเกาเป่ย์เตี้ยน มณฑลเหอเป่ย์

ผลไม้	ร้าน XBG	ร้าน ELRK
	(ตลาดเกาเป่ย์เตี้ยน เหอเป่ย์)	(ตลาดซินฟาตี้ ปักกิ่ง)
	ราคา (หยวน)	ราคา (หยวน)
ทุเรียน (หมอนทอง)	1,530/18 กก.	1,600/18 กก.
มังคุด	385/7 กก.	400/7 กก.
ลำไย	232/8 กก.	240/8 กก.
เงาะ	-	-
ชมพู	-	-
มะพร้าว	67.50/9 ลูก	70/9 ลูก
ส้มโอ (ทับทิมสยาม)	230/3 ลูก	260/3 ลูก
ขนุน	-	-

แหล่งที่มาของข้อมูล: บริษัท XBG/ บริษัท ELRK

1) ทุเรียนสด

ในช่วงกลางเดือนกุมภาพันธ์ พบการวางจำหน่ายทุเรียนสดจากประเทศไทยในตลาดกรุงปักกิ่ง โดยราคาขายในร้าน Hema, 7Fresh และ Meituan 71.80 - 79.80 หยวน/กิโลกรัม (359 - 399 บาท) 79.80 หยวน/กิโลกรัม (399 บาท) และ 64.30 หยวน/กิโลกรัม (321.50 บาท) ตามลำดับ สำหรับทุเรียนสดจากเวียดนามพันธุ์หมอนทอง ยังคงมีวางจำหน่ายอยู่บ้าง แต่พบได้น้อยมาก ในขณะที่ทุเรียนสดจากมาเลเซีย พบว่ามีการวางจำหน่ายทุเรียนพันธุ์มูซังคิงและพันธุ์หนามดำ ในซูเปอร์มาร์เก็ตระดับพรีเมียมบางแห่ง

2) ทุเรียนแช่แข็ง

ทุเรียนแช่แข็งมาเลเซีย มีราคาสูงและพบเห็นได้มากในตลาด โดยส่วนใหญ่เป็นทุเรียนมูซังคิง D197 ซึ่งมีบรรจุภัณฑ์ที่หลากหลาย ได้แก่ การแช่แข็งทั้งลูก การแช่แข็งเฉพาะเนื้อ และการทำรูปแบบถ้วย สำหรับราคาขายทุเรียนมูซังคิงแช่แข็งทั้งลูก ที่วางจำหน่ายในร้าน Hema 7Fresh และ Meituan มีราคาอยู่ที่ 169 หยวน/กิโลกรัม (845 บาท) 239 หยวน/กิโลกรัม (1,195 บาท)

และ 299 หยวน/กิโลกรัม (1,495 บาท) ตามลำดับ ซึ่งยังคงเป็นทางเลือกสำคัญสำหรับผู้บริโภคที่ต้องการบริโภคทุเรียนคุณภาพ ในช่วงนอกฤดูกาล

ทุเรียนแช่แข็งไทย ที่พบได้มากและเป็นที่ยอมรับ คือ พันธุ์หมอนทอง ส่วนมากจะเป็นการแช่แข็งเฉพาะเนื้อ โดยมีราคาขายค่อนข้างคงที่ สำหรับราคาขายในร้าน Hema, 7Fresh และ Meituan ทุเรียนหมอนทองไทยแช่แข็งเฉพาะเนื้อ 121 หยวน/กิโลกรัม (605 บาท) 120 หยวน/กิโลกรัม (600 บาท) และ 120 หยวน/กิโลกรัม (600 บาท) ตามลำดับ

3) มะพร้าว

มะพร้าวของไทยที่วางจำหน่ายในซูเปอร์มาร์เก็ตในกรุงเทพฯ ส่วนใหญ่จะขายแยกเป็นลูกมีทั้งแบบมะพร้าวสดแบบผ่าพร้อมเปิด และมะพร้าวสดปกติ โดยแบบผ่าพร้อมเปิดมีราคาใกล้เคียงกับมะพร้าวสดปกติ สำหรับราคาจำหน่ายในร้าน Hema, 7Fresh และ Meituan 9.90 หยวน/ลูก (49.50 บาท) 9.80 หยวน/ลูก (49 บาท) และ 7.90 - 9.35 หยวน/ลูก (39.50 - 46.75 บาท) ในเดือนนี้ยังคงมีมะพร้าวไทยปอกเปลือกวางจำหน่ายตามซูเปอร์มาร์เก็ตในกรุงเทพฯ Hema, 7Fresh และ Meituan 19.90 หยวน/500 กรัม (99.50 บาท) และ 15.80 หยวน/ลูก (79 บาท) และ 14.90 - 17.90 หยวน/ลูก (74.50 - 89.50 บาท) ตามลำดับ

4) ส้มโอ

ส้มโอไทยที่วางจำหน่ายในซูเปอร์มาร์เก็ตในกรุงเทพฯ ส่วนใหญ่จะขายแบบทั้งลูกและแบบบริการแกะเนื้อขาย ส้มโอเนื้อแดงราคาขายทั้งลูกไม่มีการประกาศราคา ส่วนแบบที่ปอกเปลือก ส้มโอเนื้อแดงจะขายแยกเป็นแพ็ค ราคาขายในร้าน Hema และ Meituan อยู่ที่ 33.25 หยวน/250 กรัม (166.25 บาท/250 กรัม) และ 19.90 หยวน/250 กรัม (99.50 บาท/250กรัม) ตามลำดับ ส้มโอเนื้อขาวราคาจำหน่ายในร้าน Hema, 7Fresh และ Meituan อยู่ที่ 39.90 หยวน/ลูก (199.50 บาท) 29.80 - 33.80 หยวน/ลูก (149 - 169 บาท) และ 43.90 หยวน/ลูก (219.50 บาท) ตามลำดับ เฉลี่ยลูกละ 1 กิโลกรัม ส่วนแบบที่ปอกเปลือกส้มโอเนื้อขาวแยกเป็นแพ็คราคาจำหน่ายในร้าน Hema, 7Fresh และ Meituan อยู่ที่ 29.90 หยวน/350 กรัม (149.50 บาท/350 กรัม) 28.20 - 32.90 หยวน/350 กรัม (141 - 164.50 บาท/350 กรัม) และ 29.75 หยวน/350 กรัม (148.75 บาท/350 กรัม)

5) ลำไย

เดือนนี้มีลำไยสีทองของไทยวางจำหน่ายที่ Hema, 7Fresh และ Meituan ซูเปอร์มาร์เก็ต ราคาอยู่ที่ 19.80 - 21.90 หยวน/500 กรัม (99 - 109.50 บาท) 19.80 หยวน/500 กรัม (99 บาท) และ 21.40 หยวน/500 กรัม (107 บาท) ตามลำดับ

6) น้อยหน้า เาะะ ลองกอง

เดือนนี้ไม่พบน้อยหน้า เาะะ และลองกองของไทย วางขายที่ซูเปอร์มาร์เก็ตในกรุงเทพฯ

3. ประเด็นปัญหา อุปสรรค และปัจจัยที่ส่งผลกระทบต่อการค้าสินค้าเกษตรของไทย รวมถึงแนวทางการแก้ไขปัญหา

- ในเดือนกุมภาพันธ์ 2569 การค้าสินค้าเกษตรของไทยไปยังสาธารณรัฐประชาชนจีนยังคงมีความสำคัญอย่างยิ่งต่อภาคการส่งออกของไทย อย่างไรก็ตาม ผู้ประกอบการไทยยังคงต้องเผชิญกับข้อกำหนดด้านกฎระเบียบที่เข้มงวดมากขึ้น โดยเฉพาะการตรวจสอบสารตกค้างและโลหะหนัก ระบบการตรวจสอบย้อนกลับ และการขึ้นทะเบียนโรงงานกับศุลกากรจีน ซึ่งหากไม่ปฏิบัติตามข้อกำหนดของจีน อาจถูกระงับการนำเข้าหรือเพิ่มความถี่ในการตรวจสอบกักกันสินค้าได้

- ในด้านโลจิสติกส์ ช่วงเทศกาลตรุษจีนและฤดูกาลผลไม้ของไทยส่งผลให้เกิดความตึงตัวของตู้คอนเทนเนอร์ควบคุมความเย็น และกำลังการขนส่ง ทำให้ต้นทุนด้านโลจิสติกส์สูงขึ้นและเสี่ยงต่อความล่าช้า โดยเฉพาะสินค้าเกษตรสดที่เน่าเสียง่าย ขณะเดียวกัน ปัญหาการขาดแคลนแรงงานในภาคเกษตรบางพื้นที่อาจส่งผลกระทบต่อปริมาณและคุณภาพของผลผลิต ซึ่งอาจทำให้ความสม่ำเสมอของการส่งออกลดลง

- นอกจากนี้ ความผันผวนของอัตราแลกเปลี่ยนและการแข่งขันด้านราคาจากประเทศคู่แข่งในภูมิภาค เช่น เวียดนาม และฟิลิปปินส์ ยิ่งเพิ่มแรงกดดันต่อความสามารถในการแข่งขันของสินค้าเกษตรไทยในตลาดจีน

- แนวทางแก้ไขในระยะเร่งด่วนควรมุ่งเน้นการสื่อสารและอัปเดตข้อกำหนดที่เกี่ยวข้องกับการนำเข้าสินค้าเกษตรของจีน ให้ผู้ส่งออกทราบและนำไปปฏิบัติ พัฒนาระบบตรวจสอบคุณภาพและการติดตามย้อนกลับให้ได้มาตรฐานสากล ขยายศักยภาพระบบห่วงโซ่ความเย็น (cold chain) และส่งเสริมการใช้เครื่องมือบริหารความเสี่ยงด้านอัตราแลกเปลี่ยน ควบคู่กับการเจรจา ระดับหน่วยงานรัฐเพื่อป้องกันและแก้ไขกรณีการระงับนำเข้า ทั้งนี้ เพื่อรักษาความเชื่อมั่นและเสริมสร้างความยั่งยืนของสินค้าเกษตรไทยในตลาดจีนอย่างยั่งยืน

4. สถานการณ์ด้านการเกษตรที่สำคัญของประเทศที่รับผิดชอบ

● นโยบายหมายเลขที่ 1 (No. 1 Document) ของสาธารณรัฐประชาชนจีน ประจำปี 2569

เมื่อวันที่ 3 มกราคม 2569 คณะกรรมการกลางพรรคคอมมิวนิสต์จีนและคณะรัฐมนตรีแห่งสาธารณรัฐประชาชนจีน ได้ประกาศ “นโยบายหมายเลขที่ 1 (No. 1 Document)” ประจำปี 2569 ซึ่งถือเป็นเอกสารเชิงนโยบายสำคัญสูงสุดด้านการเกษตรและชนบทประจำปี โดยมุ่งเน้นการพัฒนาความทันสมัยของภาคการเกษตรและการผลักดันการฟื้นฟูชนบทอย่างรอบด้าน อันเป็นกรอบยุทธศาสตร์หลักในการกำหนดทิศทางการพัฒนาภาคเกษตรกรรมของจีนในระยะต่อไป นโยบายฉบับนี้มีความสำคัญเป็นพิเศษ เนื่องจากเป็นยุทธศาสตร์ในปีเริ่มต้นของแผนพัฒนาเศรษฐกิจและสังคมแห่งชาติ ฉบับที่ 15 (ปี 2569 - 2573) โดยกำหนดประเด็น “สามชนบท” (เกษตรกรรม ชนบท และเกษตรกร) เป็นแกนกลางในการขับเคลื่อนประเทศสู่ความทันสมัย พร้อมเน้นการวางรากฐานเชิงโครงสร้างระยะยาวผ่าน 3 เสาหลัก ได้แก่ ความมั่นคงทางอาหาร การเพิ่มรายได้เกษตรกร และการฟื้นฟูชนบท ควบคู่กับการผลักดัน “เกษตรกรรมขับเคลื่อนด้วยเทคโนโลยี” เพื่อสร้างภาคเกษตรที่แข็งแกร่ง

ในด้านความมั่นคงทางอาหาร จีนตั้งเป้ารักษาระดับการผลิตธัญพืชที่ 700 ล้านตัน พร้อมเร่งดำเนินแผนยกระดับศักยภาพการผลิตเพิ่มอีก 50 ล้านตัน ส่งเสริมการบูรณาการ “พื้นที่ดี เมล็ดพันธุ์ดี เครื่องจักรดี และวิธีการดี” รวมถึงการประยุกต์ใช้ปัญญาประดิษฐ์ โดรน IoT และหุ่นยนต์ในภาคเกษตร ตลอดจนการพัฒนาเทคโนโลยีชีวภาพ ควบคู่กับการคุ้มครองพื้นที่เกษตรกรรมตามหลัก “เส้นแดง” และขยายการผลิตพืชยุทธศาสตร์ เช่น ถั่วเหลืองและพืชไขมัน

นโยบายยังให้ความสำคัญกับการป้องกันการกลับเข้าสู่ความยากจน โดยยึดหลัก “Three Guarantees” ได้แก่ การศึกษาภาคบังคับ การรักษาพยาบาลขั้นพื้นฐาน และความมั่นคงด้านที่อยู่อาศัย พร้อมใช้ระบบช่วยเหลือแบบแม่นยำและต่อเนื่อง เพื่อดูแลกลุ่มเสี่ยงเชิงรุก ควบคู่กับการสร้างงานและพัฒนาอุตสาหกรรมชนบทเพื่อสร้างรายได้ที่ยั่งยืน

ด้านการเพิ่มรายได้เกษตรกร มาตรการสำคัญประกอบด้วย การสนับสนุนด้านราคา เงินอุดหนุน และระบบประกันภัยพืชผล การพัฒนาเศรษฐกิจระดับอำเภอผ่านอีคอมเมิร์ซ การยกระดับการท่องเที่ยวชนบทคุณภาพสูง การส่งเสริมการจ้างงานแทนการให้เปล่า และการกระตุ้นการบริโภคสินค้าเทคโนโลยีสีเขียวในพื้นที่ชนบท

ในมิติการพัฒนาชนบทให้น่าอยู่อาศัย จีนมุ่งยกระดับโครงสร้างพื้นฐาน ทั้งถนน น้ำประปา ไฟฟ้า เครือข่ายดิจิทัล และระบบโลจิสติกส์ในพื้นที่ห่างไกล พร้อมดูแลกลุ่มเปราะบาง พื้นฟูระบบนิเวศ และปรับปรุงสภาพแวดล้อม รวมถึงเสริมสร้างความปลอดภัยในระดับหมู่บ้าน

นอกจากนี้ ยังมีการปฏิรูปเชิงโครงสร้าง โดยเฉพาะระบบสิทธิในที่ดินและกลไกการบริหารจัดการเกษตรสมัยใหม่ ผ่านโครงการนำร่องขยายระยะเวลาเช่าที่ดินเกษตรกรรมรอบที่ 2 ออกไปอีก 30 ปี เพื่อสร้างความมั่นคงด้านสิทธิการใช้ประโยชน์ที่ดิน พร้อมใช้เครื่องมือทางการเงินสนับสนุนภาคเกษตร และส่งเสริมการไหลเวียนของทรัพยากรระหว่างเมืองกับชนบท

ท้ายที่สุด นโยบายย้ำบทบาทการนำของพรรคในภารกิจ “สามชนบท” ผ่านกลไกความรับผิดชอบของเลขาธิการพรรคทั้ง 5 ระดับ และการลดภาระงานที่ไม่จำเป็น เพื่อให้การดำเนินนโยบายมีประสิทธิภาพและตอบสนองต่อความต้องการของประชาชนอย่างแท้จริง โดยสรุป นโยบายหมายเลขที่ 1 ประจำปี 2569 สะท้อนความมุ่งมั่นของจีนในการยกระดับภาคเกษตรกรรมและชนบทสู่ความทันสมัยอย่างเป็นระบบ ครอบคลุมทั้งมิติการผลิต เทคโนโลยี สังคม และสถาบัน อันเป็นรากฐานสำคัญของการพัฒนาประเทศในระยะยาว

● ผู้เชี่ยวชาญและนักวิชาการร่วมหารือแนวทางการเร่งพัฒนาสมัยใหม่ของภาคการเกษตรและชนบทในแผนฯ ฉบับที่ 15

เมื่อไม่นานนี้ งานสัมมนาที่ 3 ชนบทชิงหัว ปี 2026 ได้จัดขึ้นที่มหาวิทยาลัยชิงหัว โดยมีธีม “การเริ่มต้นแผนฯ ฉบับที่ 15: เร่งพัฒนาสมัยใหม่ของภาคการเกษตรและชนบท” เพื่อหารือเกี่ยวกับการกิจและแนวทางการพัฒนาสมัยใหม่ของภาคการเกษตรและชนบทในยุคแผนฯ ฉบับที่ 15 สถาบันวิจัยชนบทจีน มหาวิทยาลัยชิงหัว ได้เปิดตัว “รายงานการศึกษาดัชนีความน่าอยู่ ความเหมาะสมในการทำงาน และความงามของชนบทในช่วงแผนฯ ฉบับที่ 14”

นายเฉิน ซีเว่น ประธานคณะกรรมการกิจการเกษตรและชนบท สภาผู้แทนประชาชนแห่งชาติ ชุดที่ 13 ชี้ให้เห็นว่า ระบบการดำเนินงานสองระดับของจีนซึ่งยึดถือการดำเนินงานแบบครอบครัวเป็นพื้นฐานและการผสมผสานระหว่างความร่วมมือและการกระจายอำนาจนั้น มีความยืดหยุ่นและพลังชีวิตที่เข้มแข็ง เขาเชื่อว่าการส่งเสริมนวัตกรรมและการปรับปรุงระบบการดำเนินงานขั้นพื้นฐานในชนบทและระบบบริการสังคมสำหรับการเกษตร จะช่วยให้บรรลุเป้าหมายการเป็นมหาอำนาจทางการเกษตรแบบจีน

นายตู่ อี้ อธิบดีรองประธานคณะกรรมการพัฒนาและปฏิรูปแห่งชาติ กล่าวว่า ในยุคแผนฯ ฉบับที่ 15 ต้องกำหนดเป้าหมายรวมสำหรับการพัฒนาสมัยใหม่ของภาคการเกษตรและชนบท ใช้การส่งเสริมการฟื้นฟูชนบทเป็นหัวใจหลัก มุ่งเน้นสองแนวทางหลัก คือ การเพิ่มอุปทานผลิตภัณฑ์การเกษตรที่มีประสิทธิภาพและเพิ่มรายได้เกษตรกร รวมทั้งมุ่งทำดีใน 8 ด้าน重点工作 เช่น การดำเนินยุทธศาสตร์ "การเก็บรักษาธัญพืชไว้ในดินและผ่านเทคโนโลยี"

นายผาน เวินป้อ หัวหน้าผู้เชี่ยวชาญด้านการเกษตรของกระทรวงเกษตรและกิจการชนบท อธิบายอย่างเป็นระบบถึงงานสำคัญในการเร่งพัฒนาสมัยใหม่ของภาคการเกษตรและชนบทในยุคแผนฯ ฉบับที่ 15: มุ่งยกระดับขีดความสามารถการผลิตโดยรวมและประสิทธิภาพเชิงคุณภาพของการเกษตร มุ่งเสริมสร้างความสำเร็จในการจัดความยากจนอย่างต่อเนื่อง มุ่งส่งเสริมการสร้างชนบทที่น่าอยู่ เหมาะสมกับการทำงาน และสวยงาม มุ่งขยายช่องทางเพิ่มรายได้และความมั่งคั่งให้เกษตรกร มุ่งยกระดับประสิทธิภาพนโยบายเสริมสร้างการเกษตร ประโยชน์แก่เกษตรกร และความมั่งคั่งแก่เกษตรกร เขาเน้นว่าในยุคแผนฯ ฉบับที่ 15 ต้องให้ความสำคัญมากขึ้นในการเสริมสร้างขีดความสามารถในการรับประกันอุปทานผลิตภัณฑ์การเกษตรที่สำคัญ เช่น ธัญพืช

ศาสตราจารย์หู อี้กั๋ง ศาสตราจารย์อาวุโสด้านมนุษยศาสตร์และสังคมศาสตร์ มหาวิทยาลัยชิงหัว เน้นย้ำถึงความสำคัญเชิงยุทธศาสตร์ของการเร่งทำให้การเกษตร ชนบท และเกษตรกรทันสมัย เพื่อเสริมรากฐานการพัฒนาสมัยใหม่แบบจีน และเสนอความคิดเกี่ยวกับการสร้างประเทศเกษตรกรรมที่ทันสมัยผ่านเส้นทางดำเนินการ เช่น การเสริมพลังด้วยเทคโนโลยี และการบูรณาการอุตสาหกรรม

นายเหย่ ชิงชิ่ง อธิบดีหัวหน้าสำนักวิจัยเศรษฐกิจชนบท ศูนย์วิจัยการพัฒนาของสภาของรัฐ ซึ่งต้องกำหนดเป้าหมาย "การสร้างการเกษตรเป็นอุตสาหกรรมขนาดใหญ่ที่ทันสมัย" นี้ จับ 要害 สองประการคือการปกป้องและพัฒนาที่ดินเพาะปลูกกับนวัตกรรมเทคโนโลยีการเกษตร ยึดถือ "สามประการจับพร้อมกัน" คือปริมาณผลผลิตและขีดความสามารถในการผลิต การผลิตและนิเวศวิทยา การเพิ่มผลผลิตและเพิ่มรายได้ บริหารจัดการการเกษตรสี่ประเภท ได้แก่ การเกษตรเชิงเทคโนโลยี การเกษตรสีเขียว การเกษตรเชิงคุณภาพ และการเกษตรเชิงแบรนด์

นายเว่ย ไช่ไข่ สมาชิกคณะกรรมการด้านวิชาการของ Chinese Academy of Social Sciences เชื่อว่าการดำเนินงานในชนบทเป็นหัวใจสำคัญในการส่งเสริมการฟื้นฟูชนบทอย่างรอบด้าน ในยุคแผนฯ ฉบับที่ 15 ต้องให้ความสำคัญมากขึ้นกับการดำเนินงานแบบมีอาชีพและตามกลไกตลาดของเศรษฐกิจรวมหมู่ในชนบท ส่งเสริมการเปลี่ยนจากการดำเนินงานแบบ "หมู่บ้านเดียว" เป็น "การดำเนินงานแบบพื้นที่" ผ่านการเสริมสร้างการสร้างกองทัพบุคลากรมีอาชีพ กระตุ้นผลกระทบเชิงรวมแบบหลายหมู่บ้านร่วมมือกัน เพื่อฉีดยาลดข้อขัดข้องอย่างต่อเนื่องให้กับการฟื้นฟูชนบทอย่างรอบด้าน

ศาสตราจารย์หวัง ย่าหัว ผู้อำนวยการสถาบันวิจัยชนบทจีน มหาวิทยาลัยชิงหัว ได้เปิดตัว "รายงานการศึกษาดัชนีความน่าอยู่ ความเหมาะสมในการทำงาน และความงามของชนบทในช่วงแผนฯ ฉบับที่ 14" รายงานนี้ได้สร้างระบบดัชนีความน่าอยู่ ความเหมาะสมในการทำงาน และความงามของชนบทอย่างเป็นระบบ ประเมินระดับการสร้างชนบทที่น่าอยู่เหมาะสมกับการทำงาน และสวยงามใน 1,470 เขตระดับเทศบาลทั่วประเทศอย่างเป็นปริมาณ วิเคราะห์เปรียบเทียบประสิทธิภาพการสร้างชนบทที่ตรงตามในแต่ละภูมิภาค ศึกษาวิจัยแนวโน้มการพัฒนาและแนวโน้มนโยบายการสร้างชนบทที่ตรงตามอย่างเป็นวิทยาศาสตร์

- รถบรรทุกสินค้าเกษตรเวียดนาม กว่า 1,300 คัน ติดค้างชายแดนช่วงรอยต่อกฎระเบียบใหม่ ก่อวิกฤตการณ์ผ่านพิธีการศุลกากร



เมื่อใกล้เข้าสู่ช่วงเทศกาลตรุษจีน บริเวณด่านพรมแดนสำคัญหลายแห่งของประเทศเวียดนามได้ปรากฏสถานการณ์ที่น่าวิตกกังวล โดยมีรถบรรทุกขนส่งสินค้าเกษตรมากกว่า 1,300 คัน ต่อแถวเป็นระยะทางยาว และตักค้างอยู่บริเวณด่านไม่สามารถดำเนินพิธีการผ่านแดนได้ สาเหตุสำคัญเกิดจากการบังคับใช้นโยบายใหม่ของรัฐบาลเวียดนามที่เพิ่งมีผลบังคับใช้

ตามรายงานของสื่อมวลชนเวียดนาม ระบุว่า เมื่อไม่นานมานี้ เวียดนามได้บังคับใช้พระราชกฤษฎีกาเลขที่ 46/2026/ND-CP ซึ่งมีวัตถุประสงค์เพื่อปรับปรุงและพัฒนาระบบการกำกับดูแลด้านความปลอดภัยอาหารให้มีความรัดกุมยิ่งขึ้น อย่างไรก็ตาม ในขั้นตอนการนำไปปฏิบัติกลับประสบปัญหาที่ไม่คาดคิดกรมศุลกากรเวียดนามชี้แจงว่า แม้กฎหมายฉบับใหม่จะกำหนดระยะเวลาเปลี่ยนผ่านสำหรับการขึ้นทะเบียนข้อมูลผลิตภัณฑ์อาหารนำเข้า และการแต่งตั้งหน่วยงานตรวจสอบที่ได้รับอนุญาต แต่กลับไม่ได้กำหนดแนวทางการเปลี่ยนผ่านของ “กระบวนการตรวจสอบความปลอดภัยอาหารในระดับชาติ” อย่างชัดเจน ซึ่งถือเป็นหัวใจสำคัญของระบบ ส่งผลให้หน่วยงานที่รับผิดชอบการตรวจสอบขาดแนวทางปฏิบัติที่ชัดเจน และไม่สามารถออกใบรับรองการตรวจสอบที่จำเป็นได้ในระยะเริ่มต้น ทั้งนี้ เมื่อไม่มีเอกสารรับรองดังกล่าว เจ้าหน้าที่ศุลกากรก็ไม่สามารถอนุญาตให้สินค้าผ่านพิธีการศุลกากรได้ เปรียบเสมือนการเปลี่ยนหลักสูตรการสอบใหม่ทั้งหมด โดยที่ผู้ตรวจข้อสอบยังไม่ได้รับเกณฑ์การให้คะแนนใหม่ ทำให้ผู้เข้าสอบทั้งหมดไม่สามารถเข้ารับการสอบได้

สถานการณ์ในลักษณะ “กฎเกณฑ์เปลี่ยนแปลงแล้ว แต่รายละเอียดเชิงปฏิบัติยังไม่ชัดเจน” ได้ก่อให้เกิดผลกระทบเป็นวงกว้างในหลายด่านพรมแดนของเวียดนาม โดยเฉพาะในวันที่ 30 มกราคม 2569 เพียงวันเดียว มีรถบรรทุกขนส่งสินค้าเกษตรตักค้างบริเวณชายแดนมากกว่า 1,300 คัน สินค้าที่รอการผ่านพิธีการส่วนใหญ่เป็นผลไม้สด ผักสด และสินค้าเกษตรแปรรูปขึ้นต้นหลากหลายประเภท

ผู้แทนจากบริษัทแห่งหนึ่งในกรุงฮานอยเปิดเผยว่า สินค้าผลไม้สดจำนวน 5 ล็อต ของบริษัทได้เดินทางถึงด่านตั้งแต่วันที่ 29 มกราคม 2569 แต่ยังไม่สามารถผ่านพิธีการได้ ส่งผลให้ต้องแบกรับค่าใช้จ่ายด้านการจัดเก็บในคลังสินค้าสูงขึ้นอย่างต่อเนื่อง และคุณภาพของสินค้ามีความเสี่ยงต่อการเสื่อมสภาพอย่างรุนแรง เนื่องจากสินค้าอยู่ในกลุ่มที่ต้องได้รับการสุ่มตรวจด้านความปลอดภัยอาหาร แต่จนถึงขณะนี้ยังไม่มีแนวทางและเกณฑ์การตรวจสอบที่ชัดเจน ทำให้ต้องรอคอยโดยไม่มีกำหนด

ขณะเดียวกัน บริษัทอีกแห่งหนึ่งซึ่งนำเข้าปลาแมกเคอเรลแช่แข็ง ประสบปัญหาในลักษณะเดียวกัน โดยแม้ว่าสินค้าจะมีใบรับรองการกักกันโรคครบถ้วนแล้ว แต่ก็ยังไม่สามารถดำเนินพิธีการศุลกากรได้ เนื่องจากข้อกำหนดใหม่ยังไม่ชัดเจน ส่งผลให้ต้องแบกรับค่าใช้จ่ายด้านพลังงานไฟฟ้าสำหรับตู้คอนเทนเนอร์ควบคุมอุณหภูมิสูงถึงวันละประมาณ 1.8 ล้านบาทเวียดนาม

เนื่องจากสินค้าเกษตรเป็นสินค้าที่มีลักษณะเน่าเสียง่ายและมีข้อจำกัดด้านระยะเวลา หากเกิดความล่าช้าในการขนส่งและจำหน่าย จะส่งผลให้ภาคธุรกิจต้องเผชิญความเสียหายจากการเน่าเสียของสินค้า รวมถึงภาระค่าเสียหายจากการผิดสัญญาทางการค้า และในบางกรณีอาจต้องเผชิญความเสี่ยงต่อการสูญเสียสินค้าเกือบทั้งล็อต

เพื่อแก้ไขปัญหาดังกล่าว สำนักนายกรัฐมนตรีเวียดนามได้มีหนังสือเวียนเร่งด่วน สั่งการให้กระทรวงสาธารณสุขเป็นหน่วยงานหลัก ประสานความร่วมมือกับกระทรวงเกษตรและสิ่งแวดล้อม กระทรวงการคลัง และกระทรวงอุตสาหกรรมและการค้า เพื่อเข้าดำเนินการแก้ไขปัญหาโดยทันที พร้อมทั้งเร่งอำนวยความสะดวกในการผ่านพิธีการศุลกากรขยายระยะเวลาการเปิดด่าน และขจัดอุปสรรคด้านการตรวจสอบความปลอดภัยอาหาร

กระทรวงเกษตรและสิ่งแวดล้อมเวียดนามได้เริ่มดำเนินการร่วมกับมณฑลเตยนิญ (Tây Ninh) โดยใช้มาตรการชั่วคราวเพื่อคลี่คลายปัญหาสินค้าเกษตรตักค้างบริเวณด่านในพื้นที่ดังกล่าวเป็นเบื้องต้น ขณะเดียวกัน กระทรวงสาธารณสุขได้ออกแถลงการณ์เร่งด่วน ชี้แจงว่าสาเหตุที่หน่วยงานตรวจสอบบางแห่งระงับการให้บริการ เป็นเพราะยังไม่ได้รับการรับรองตามข้อกำหนดใหม่ พร้อมทั้งเผยแพร่รายชื่อหน่วยงานที่สามารถรับตัวอย่างตรวจสอบได้ตามปกติ

นอกจากนี้ เพื่อรองรับสถานการณ์เร่งด่วนด้านอุปทานสินค้าในช่วงก่อนเทศกาลตรุษจีน ทางการยังได้จัดตั้งสายด่วนแบบบูรณาการระหว่างหลายกระทรวง เพื่อให้สามารถตอบสนองต่อข้อร้องเรียนและปัญหาเฉพาะรายของภาคธุรกิจได้อย่างรวดเร็ว

ณ ช่วงต้นเดือนกุมภาพันธ์ สถานการณ์ความแออัดรุนแรงที่สุดได้รับการบรรเทาลงในระดับหนึ่งจากการแทรกแซงเชิงบริหารอย่างเข้มข้นของภาครัฐ อย่างไรก็ตาม ปัญหาเชิงโครงสร้างด้านกฎระเบียบยังไม่ได้รับการแก้ไขอย่างสมบูรณ์ ผู้ประกอบการจำนวนมากสะท้อนว่า แม้สินค้าจะได้รับอนุญาตให้นำไปเก็บรักษาในคลังสินค้าชั่วคราวได้แล้ว แต่ก่อนที่จะได้รับผลการตรวจสอบขั้นสุดท้ายและการอนุญาตอย่างเป็นทางการ ยังคงไม่สามารถนำสินค้าออกจำหน่ายได้ ส่งผลให้โอกาสทางการค้ายังคงสูญเสียดังกล่าวอย่างต่อเนื่อง และมีความเป็นไปได้ที่การนำเข้าและส่งออกสินค้าเกษตรในช่วงก่อนเทศกาลตรุษจีน จะยังคงเผชิญภาวะคับคั่งในบางพื้นที่ต่อไป

● ลำไยไทยส่งตรงถึงมณฑลไห่หนานทางเรือเป็นครั้งแรก เปิดเส้นทางนำเข้าผลไม้สดเส้นทางใหม่



ตามรายงานของ “Hainan Fabu (海南发布)” เมื่อเร็วๆ นี้ ลำไยสดจากประเทศไทยล็อตหนึ่งได้ขนส่งทางเรือและเดินทางถึงท่าเรือตู้คอนเทนเนอร์นานาชาติหยางผู่ (Yangpu International Container Terminal) มณฑลไห่หนาน นับเป็นการเปิดใช้งานเส้นทางนำเข้าผลไม้สดจากเอเชียตะวันออกเฉียงใต้ทางทะเลสายแรกของเขตการค้าเสรีไห่หนาน (Hainan Free Trade Port) อย่างเป็นทางการ โดยสินค้าล็อตนี้ใช้เวลาในการขนส่งตลอดเส้นทางเพียง 4 วัน ตั้งแต่แหล่งผลิตในประเทศไทยถึงท่าเรือหยางผู่ สะท้อนประสิทธิภาพของระบบโลจิสติกส์ห่วงโซ่ความเย็นแบบครบวงจร

เพื่อให้การดำเนินงานเป็นไปอย่างราบรื่น บริษัทโลจิสติกส์ได้ร่วมกับหน่วยงานท่าเรือนานาชาติและบริษัทขนส่งในพื้นที่จัดตั้งคณะทำงานเฉพาะกิจด้านการอำนวยความสะดวก ให้บริการโซ่ความเย็นแบบครบวงจรตั้งแต่ต้นทางถึงปลายทาง ครอบคลุมตั้งแต่การรับสินค้าจากแหล่งผลิตในประเทศไทย การจัดทำเอกสาร การขนส่งทางทะเล การดำเนินพิธีการทำเรือ การขนถ่ายและกระจายสินค้าภายใต้ระบบควบคุมอุณหภูมิ พร้อมติดตามสถานะเรือแบบเรียลไทม์เพื่อให้สินค้าถึงปลายทางตรงเวลา

เมื่อสินค้ามาถึงท่าเรือ หน่วยงานที่เกี่ยวข้องได้ประสานงานอย่างมีประสิทธิภาพในการดำเนินการขนถ่ายและกระจายสินค้าไปยังตลาดภายในประเทศอย่างรวดเร็ว เส้นทางใหม่นี้ช่วยลดระยะเวลาขนส่งและต้นทุนโลจิสติกส์ เมื่อเทียบกับเส้นทางขนส่งทางบกและการนำเข้าผ่านด่านจินตงใต้ อีกทั้งช่วยรักษาคุณภาพและความสดใหม่ของสินค้าเกษตรได้อย่างมีประสิทธิภาพ การเปิดเส้นทางดังกล่าวยังมีส่วนช่วยเพิ่มความหลากหลายของผลไม้นำเข้าในไห่หนาน และสร้างช่องทางขนส่งทางทะเลที่มีเสถียรภาพและมีประสิทธิภาพสำหรับสินค้าเกษตรสดจากเอเชียตะวันออกเฉียงใต้เข้าสู่ตลาดจีน

ผู้บริหารที่เกี่ยวข้องของบริษัทโลจิสติกส์กล่าวว่า ในอนาคตจะเดินหน้าขยายตลาดโลจิสติกส์นำเข้าและส่งออกสินค้าเกษตรสดอย่างต่อเนื่อง เสริมสร้างศักยภาพการให้บริการของท่าเรือตู้คอนเทนเนอร์นานาชาติหยางผู่ โดยอาศัยข้อได้เปรียบด้านนโยบายของ Hainan Free Trade Port และเครือข่ายเส้นทางเดินเรือ เพื่อเติมพลังขับเคลื่อนใหม่ให้แก่การพัฒนาโลจิสติกส์โซ่ความเย็นระดับภูมิภาคและการยกระดับตลาดการบริโภคต่อไป

● ทูเรียนสดมาเลเซียขนส่งทางบกสู่ตลาดจีนเป็นครั้งแรก



เมื่อเร็วๆ นี้ ทูเรียนสดสายพันธุ์มู่ซังคิง (猫山王) และหนามดำ (黑刺) จากประเทศมาเลเซีย ถูกขนส่งผ่านทางบกเป็นครั้งแรก ผ่านไทย - ลาว - เวียดนาม เข้าสู่ประเทศจีน ใช้ระยะเวลา 10 วัน เดินทางถึงตลาดค้าส่งผักและผลไม้เจียงหนานนครกว่างโจว

ทูเรียนมาเลเซียมีหลากหลายสายพันธุ์ โดยสายพันธุ์มู่ซังคิง มีเนื้อสัมผัสเนียนนุ่ม หอมหวาน ส่วนหนามดำ มีปริมาณผลผลิตน้อย และได้รับการขนานนามว่าเป็น “Hermès แห่งวงการทูเรียน” ทูเรียนมาเลเซียยึดหลักให้ผลสุกเต็มที่และหลุดจากตัวเองตามธรรมชาติ ส่งผลให้ผลสดต้องดำเนินการขนส่งภายใต้ระบบห่วงโซ่ความเย็น และจำหน่ายให้แล้วเสร็จภายใน 5 วัน ข้อกำหนดด้านระยะเวลาที่เข้มงวดนี้ เพิ่มต้นทุน ด้านโลจิสติกส์และความสูญเสียอย่างมาก

ทุเรียนมาเลเซียที่ส่งออกทางบกมายังจีนในครั้งนี ใช้วิธีเก็บเกี่ยวแบบเดียวกับไทย คือเก็บจากต้นโดยตรงและผ่านกระบวนการบ่มให้สุกภายหลัง แทนการรอผลร่วงตามธรรมชาติ สินค้าล็อตนี้ขนส่งด้วยรถบรรทุกตู้ควบคุมอุณหภูมิ ผ่านด่านชายแดนบูกิตกายูฮิตัม (Bukit Kayu Hitam) ระหว่างมาเลเซีย-ไทย โดยประกอบด้วยสายพันธุ์มุซังคิง และหนามดำ เป็นระยะทางเกือบสัปดาห์ ก่อนเข้าสู่ตลาดค้าส่งผักและผลไม้เจียงหนาน นครกว่างโจว นับเป็นครั้งแรกที่ทุเรียนสดมาเลเซียเข้าสู่ตลาดจีนผ่านเส้นทางบกอย่างเป็นทางการ

ที่ผ่านมาทุเรียนสดของมาเลเซียส่วนใหญ่ขนส่งทางอากาศ เนื่องจากลักษณะเฉพาะของกระบวนการเก็บเกี่ยว ซึ่งต้องรอให้ผลสุกเต็มที่และร่วงหล่นจากต้นตามธรรมชาติ ส่งผลให้อายุการเก็บรักษาหลังเก็บเกี่ยวค่อนข้างสั้น การขนส่งจึงต้องใช้วิธีที่รวดเร็วที่สุด แม้จะมีต้นทุนสูง เพื่อคงคุณภาพและรสชาติของผลผลิต

การเปิดเส้นทางขนส่งทางบกครั้งนี้ สะท้อนถึงการพัฒนาระบบโลจิสติกส์และห่วงโซ่ความเย็นข้ามพรมแดนที่มีประสิทธิภาพมากขึ้น และอาจส่งผลต่อโครงสร้างการแข่งขันในตลาดทุเรียนจีน โดยเฉพาะในกลุ่มสินค้าระดับพรีเมียม ปัจจุบันตลาดทุเรียนในจีนมีประเทศไทยเป็นผู้ส่งออกรายหลัก ตามด้วยเวียดนาม ขณะที่มาเลเซียครองส่วนแบ่งสำคัญในตลาดทุเรียนระดับพรีเมียม นอกจากนี้ ยังมีประเทศกัมพูชาและลาว เข้าร่วมตลาดอย่างต่อเนื่อง อีกทั้งกว่าร้อยละ 70 ของการส่งออกมุ่งสู่ตลาดจีน การเปิดเส้นทางขนส่งทางบก ส่งผลให้ในอนาคตผู้บริโภคจะมีทางเลือกทุเรียนคุณภาพสูงมากยิ่งขึ้น ซึ่งสะท้อนความสำคัญของตลาดจีนต่อผู้ผลิตมาเลเซีย ผู้เชี่ยวชาญด้านการค้าผลไม้ระบุว่า การเพิ่มทางเลือกด้านการขนส่ง อาจช่วยลดต้นทุน โลจิสติกส์ในระยะยาว เพิ่มความหลากหลายของสายพันธุ์ในตลาด และส่งเสริมการแข่งขันด้านคุณภาพและราคา ซึ่งจะเป็นประโยชน์ต่อผู้บริโภคในด้านการเข้าถึงสินค้าและความสดใหม่

การขนส่งทางบกครั้งนี้จึงไม่ใช่เพียงการเปลี่ยนรูปแบบการขนส่งเท่านั้น หากยังเปรียบเสมือนกุญแจที่จะเปิดฉากโครงสร้างตลาดรูปแบบใหม่ ทั้งด้านราคา ความหลากหลายของสายพันธุ์ ความสดใหม่ และการเข้าถึงของผู้บริโภค การเริ่มต้นของ “ยุคขนส่งทางบก” อาจเป็นเพียงจุดเริ่มต้นเท่านั้น และตลาดทุเรียนของจีนอาจกำลังก้าวเข้าสู่บทใหม่อย่างแท้จริง

● มังคุดบาทลีสั่งออกพุ่ง 700% รับตรุษจีน ตลาดจีนหนุนความต้องการสูง

ก่อนถึงเทศกาลตรุษจีน ซึ่งตรงกับวันที่ 17 กุมภาพันธ์ 2569 ความต้องการนำเข้ามังคุดจากบาทลีสู่จีนแผ่นดินใหญ่เพิ่มขึ้นอย่างมาก เนื่องจากมังคุดเป็นหนึ่งในผลไม้มงคลที่นิยมจัดใส่กระเช้าของขวัญปีใหม่จีน เนื่องจากในจีนมังคุดมีความหมายเชื่อมโยงกับความมั่งคั่ง ความก้าวหน้า และสุขภาพที่ดี

ข้อมูลจากสำนักงานกักกันพืชบาทลี ระบุว่า ปริมาณส่งออกมังคุดเพิ่มขึ้นถึง 700% เมื่อเทียบกับเดือนธันวาคม 2568 โดยช่วงระหว่างวันที่ 1 มกราคม - 9 กุมภาพันธ์ 2569 มีการส่งออกทั้งสิ้น 79.5 ตัน เทียบกับ 9.7 ตัน ในเดือนธันวาคม 2568

นายเฮรี ยูโวโน ผู้อำนวยการสำนักงานกักกันพืชบาทลี เปิดเผยว่า การขยายตัวของการส่งออกดังกล่าว สะท้อนถึงศักยภาพของมังคุดอินโดนีเซียในตลาดโลก โดยการส่งออกเป็นไปตามพิธีสารทวิภาคีระหว่างอินโดนีเซีย-จีน การดำเนินการเป็นไปตามข้อกำหนดของพิธีสาร และสามารถตรวจสอบย้อนกลับได้ เพื่อให้สินค้าเกษตรอินโดนีเซียสามารถแข่งขันในตลาดโลก

เจ้าหน้าที่ได้ตรวจสอบกักกันให้มั่นใจว่ามังคุดที่ส่งออกเป็นไปตามข้อกำหนดของประเทศปลายทาง รวมถึงการตรวจสอบศัตรูพืช เช่น เพลี้ยแป้ง แมลงวันผลไม้ เพลี้ยหอย และหอยทาก โดยมีการกำกับดูแลอย่างใกล้ชิดเพื่อให้เป็นไปตามมาตรฐานความปลอดภัยของสินค้า

ทั้งนี้ การเพิ่มขึ้นของการส่งออกสอดคล้องกับโครงการ “Go Export” ของรัฐบาลอินโดนีเซีย ซึ่งมีเป้าหมายเพิ่มการส่งออกสินค้าเกษตรและประมง อีกทั้งยังสอดคล้องกับแนวโน้มนโยบาย Asta Cita ของประธานาธิบดีปราโบโว ซูเบียนโต (Prabowo Subianto) ที่มุ่งส่งเสริมอุตสาหกรรมและเพิ่มมูลค่าเพิ่มทางเศรษฐกิจ

ข้อมูลจากระบบ Best Trust ซึ่งเป็นระบบอิเล็กทรอนิกส์ของ Badan Karantina Indonesia หน่วยงานกักกันอินโดนีเซีย ระบุว่า ในช่วงเวลาดังกล่าวมีการออกใบรับรองการส่งออกมังคุด จำนวน 42 ฉบับ คิดเป็นมูลค่ารวม 2.6 พันล้านรูเปียห์ หรือประมาณ 165,000 ดอลลาร์สหรัฐ

อย่างไรก็ตาม แม้ยอดส่งออกช่วงต้นปีจะเพิ่มขึ้นเมื่อเทียบกับเดือนธันวาคม 2568 แต่ปริมาณ การส่งออกรวมทั้งปีต่ำกว่าปีก่อนหน้าที่มีปริมาณการส่งออก 356.5 ตัน โดยมีใบรับรอง 131 ฉบับ การลดลงเมื่อเทียบกับปีมีสาเหตุจากผลผลิตที่ลดลง การเปลี่ยนแปลงตามฤดูกาล และสภาพอากาศรุนแรง โดยในปีนี้สภาพอากาศที่ไม่เอื้ออำนวยทำให้ออกผลผลิตส่งผลให้ปริมาณผลผลิตลดลง และกระทบต่อทั้งการเก็บเกี่ยวและการส่งออก

ข่าวด้านอื่นๆ ที่เกี่ยวข้อง (ที่มา: ศูนย์ข้อมูลเพื่อธุรกิจไทยในจีน)

● พัฒนาการของเขตเศรษฐกิจกรุงปักกิ่ง-นครเทียนจิน-มณฑลเหอเป่ย์ (Jing-Jin-Ji) ในช่วงแผนพัฒนาฯ ฉบับที่ 14

เมื่อวันที่ 24 กุมภาพันธ์ 2569 สำนักข่าวซินหัว รายงานว่า ในช่วงแผนพัฒนาฯ ฉบับที่ 14 (2564 - 2568) เขตเศรษฐกิจกรุงปักกิ่ง-นครเทียนจิน-มณฑลเหอเป่ย์ หรือ Jing-Jin-Ji ซึ่งมีพื้นที่และจำนวนประชากรคิดเป็นสัดส่วนประมาณร้อยละ 3 และร้อยละ 7 ของจีน ตามลำดับ ในปี 2568 มีปริมาณ GDP รวมเพิ่มขึ้นสู่ระดับ 12 ล้านล้านหยวน จากเดิม 8.96 ล้านล้านหยวน เมื่อปี 2563 หรือคิดเป็นสัดส่วนประมาณร้อยละ 8.5 ของจีน มีการสร้างเส้นทางรถไฟใหม่รวม 710 กม. ทำให้บรรลุเป้าหมายวงแหวนคมนาคม 1 - 1.5 ชม. ในชั้นพื้นฐาน นอกจากนี้ กรุงปักกิ่งได้กระจาย non-capital functions อย่างต่อเนื่อง โดยได้สั่งการให้บริษัทด้านอุตสาหกรรมการผลิต 3,000 แห่ง ย้ายออกจากกรุงปักกิ่ง รวมทั้งลดพื้นที่การก่อสร้างในเขตเมืองและชนบทรวม 150 ตร.กม. ขณะที่สัญญาถ่ายโอนเทคโนโลยีจากกรุงปักกิ่งไปยังนครเทียนจิน และมณฑลเหอเป่ย์มีมูลค่ากว่า 3.2 แสนล้านหยวน เพิ่มขึ้นเฉลี่ยร้อยละ 23 ต่อปี

● เดือนมกราคม 2569 ดัชนีราคาผู้บริโภค (CPI) ของจีนเพิ่มขึ้นร้อยละ 0.2 YoY

เมื่อวันที่ 11 กุมภาพันธ์ 2569 สำนักงานสถิติแห่งชาติจีน (NBS) เผยว่า ในเดือนมกราคม 2569 ดัชนีราคาผู้บริโภค (CPI) ของจีน เพิ่มขึ้นร้อยละ 0.2 YoY ซึ่งชะลอตัวลงจากระดับร้อยละ 0.8 ในเดือนธันวาคม 2568 โดยมีสาเหตุหลักจากช่วงเวลาเทศกาลตรุษจีนที่แตกต่างกับปีที่ผ่านมาและราคาพลังงานที่ลดลง โดย (1) ราคาผักสดและผลไม้สดเพิ่มขึ้นร้อยละ 6.9 และร้อยละ 3.2 YoY ตามลำดับ (2) ราคาเนื้อสุกรลดลงร้อยละ 13.7 YoY แต่หากเทียบรายเดือนเพิ่มขึ้นร้อยละ 1.2 MoM (เป็นการเพิ่มขึ้นครั้งแรกในรอบ 11 เดือน) (3) ราคาน้ำมันเบนซินลดลงร้อยละ 11.4 YoY และ (4) ด้วยแรงหนุนจากราคาทองคำที่พุ่งสูงขึ้น ราคาเครื่องประดับทองคำเพิ่มขึ้นร้อยละ 77.4 YoY

● คาดการณ์การกำหนดเป้าหมายเศรษฐกิจจีนของปี 2569

จีนจะประกาศเป้าหมายเศรษฐกิจของปี 2569 ในห้วงการประชุมสองสภาฯ ที่จะเริ่ม 4 มีนาคม 2569 โดยผู้เชี่ยวชาญบางส่วนคาดว่า จีนจะยังคงกำหนดเป้าหมายเศรษฐกิจที่ระดับประมาณร้อยละ 5 เหมือนช่วง 3 ปีที่ผ่านมา (2566 - 2568) เนื่องจากปี 2569 เป็นปีเริ่มต้นของแผนพัฒนาเศรษฐกิจและสังคมแห่งชาติ ฉบับที่ 15 และเพื่อให้อัตราการขยายตัวของเศรษฐกิจสอดคล้องกับเป้าหมายการพัฒนาจีนให้เป็นประเทศพัฒนาแล้วระดับปานกลางในปี 2578 ขณะที่ผู้เชี่ยวชาญอีกส่วนหนึ่งคาดว่า จีนอาจปรับลดเป้าหมายเศรษฐกิจในปี 2569 โดยจะกำหนดเป้าหมายเป็นช่วงประมาณร้อยละ 4.5 - 5.0 เนื่องจากที่ผ่านมามณฑล/มหานคร/เขตฯ 20 แห่ง จากทั้งหมด 31 แห่ง ได้ปรับลดเป้าหมายเศรษฐกิจของปี 2569 นอกจากนี้ มณฑลที่เป็นฐานเศรษฐกิจ 7 แห่ง กำหนดเป้าหมายเศรษฐกิจเป็นตัวเลขช่วง เช่น มณฑลกว่างตุ้งปรับลดเหลือร้อยละ 4.5 - 5.0 จากเดิมร้อยละ 5 และมณฑลเจ้อเจียง ปรับลดเหลือประมาณร้อยละ 5.0 - 5.5 จากเดิมร้อยละ 5.5 ในปี 2568

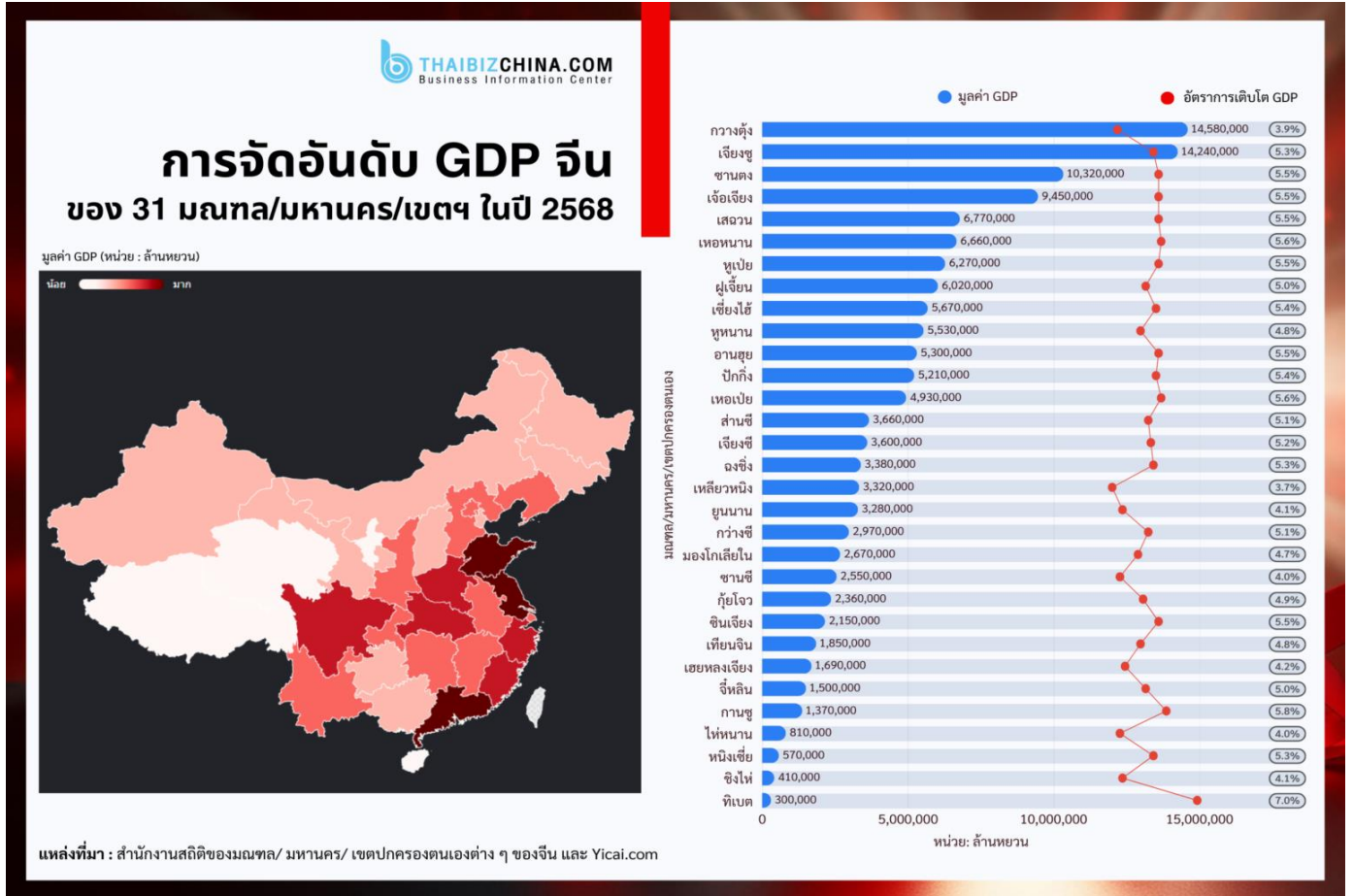
● มณฑล 18 แห่งของจีนปรับลดคาดการณ์รายได้การคลังท้องถิ่น ในปี 2569

เมื่อวันที่ 25 กุมภาพันธ์ 2569 สำนักข่าว Caixin รายงานว่า 31 มณฑลในจีนทยอยประกาศรายงานงบประมาณการคลังท้องถิ่น ในปี 2569 ซึ่งมี 18 มณฑล/มหานคร/เขตฯ ปรับลดคาดการณ์อัตราการเติบโตของรายได้การคลัง และมี 3 มณฑลตั้งเป้ารายได้ใกล้เคียงกับปีก่อน ส่วนอีก 10 มณฑลปรับเพิ่มคาดการณ์อัตราการเติบโตของรายได้ ทั้งนี้ มณฑลที่ปรับลดคาดการณ์รายได้จากปัจจัย (1) การฟื้นตัวล่าช้าของภาคอสังหาริมทรัพย์ ซึ่งกระทบทั้งรายได้จากการขายที่ดินและภาษีที่เกี่ยวข้อง (2) รายได้ภาษีจากอุตสาหกรรมดั้งเดิมอ่อนแรงแม้อุตสาหกรรมเกิดใหม่จะขยายตัวเร็ว แต่ยังไม่พอชดเชยช่องว่างรายได้ที่ลดลงจากภาคดั้งเดิม (3) รายจ่ายด้านสวัสดิการพื้นฐาน การใช้จ่ายเพื่อดำเนินงานยุทธศาสตร์สำคัญ ดอกเบี้ยและค่าใช้จ่ายบริหารเมืองเพิ่มขึ้น ทำให้ความตึงตัวด้านงบประมาณทวีความรุนแรงมากขึ้น

● จีนประกาศรายชื่อบริการที่ส่งเสริมการนำเข้าจากต่างประเทศฉบับปรับปรุงแก้ไข

เมื่อวันที่ 25 กุมภาพันธ์ 2569 กระทรวงพาณิชย์จีนและหน่วยงานที่เกี่ยวข้องร่วมกันประกาศรายชื่อบริการที่ส่งเสริมการนำเข้าจากต่างประเทศ ฉบับปรับปรุงแก้ไข โดย (1) รายชื่อฯ เป็นเอกสารเชิงนโยบายเพื่อสนับสนุนการค้าบริการและการขยายการนำเข้าจากต่างประเทศ (2) รายชื่อฯ สนับสนุนการนำเข้าบริการ 4 สาขาเช่นเดิม ได้แก่ การออกแบบและการวิจัย การประหยัดพลังงาน การอนุรักษ์สิ่งแวดล้อม และการให้บริการปรึกษา (3) รายชื่อฯ เพิ่มการนำเข้าบริการ 2 สาขาใหม่ ได้แก่ การรักษาพยาบาลและการดูแลสุขภาพ และการให้บริการอื่นๆ เช่น โครงการก่อสร้างสีเขียวและคาร์บอนต่ำ และการบริหารจัดการห่วงโซ่อุปทาน และ (4) รายชื่อฯ ตัดการนำเข้าบริการที่ไม่ต้องการส่งเสริมต่อไป ได้แก่ การให้บริการจัดการมลพิษทางอากาศอย่างเดียว

● การจัดอันดับ GDP จีนของ 31 มณฑล/มหานคร/เขตฯ ในปี 2568



ณ วันที่ 30 ม.ค. 2569 มณฑล/มหานคร/เขตฯ ทั้งหมด 31 แห่งของจีนได้ประกาศสถิติ GDP ของปี 2568 โดย (1) ในภาพรวมการจัดอันดับ GDP จะเหมือนกับของปี 2567 ยกเว้นนครฉงชิ่ง (อันดับที่ 16) แซงหน้ามณฑลเหลียวหนิง (อันดับที่ 17) (2) ปริมาณ GDP ของมณฑลกวางตุ้งสูงเป็นอันดับแรกของจีนต่อเนื่อง 37 ปี รองลงมาคือ เจียงซู ซานตง เจ้อเจียง และเสฉวน (3) ในปี 2568 มณฑลซานตงกลายเป็นมณฑลแห่งที่ 3 ของจีนและแห่งแรกในภาคเหนือจีนที่มีปริมาณ GDP ทะลุ 10 ล้านล้านหยวน นอกจากนี้ มูลค่าการส่งออกสินค้าเกษตรกรรมของมณฑลซานตงจัดเป็นอันดับแรกของจีนต่อเนื่อง 27 ปี และคิดเป็นสัดส่วนร้อยละ 22.4 ของมูลค่าการส่งออกสินค้าเกษตรกรรมทั้งหมดของจีน และ (4) มณฑลที่มีอัตราการขยายตัวของ GDP จัดเป็น 3 อันดับแรก ได้แก่ เขตฯ ทิเบต (+7.0%) กานซู (+5.8%) และเหอหนาน/เหอเป่ย์ (+5.6% เท่ากัน)

● “ด้านตงซิง” สร้าง “ด้านอัจฉริยะ” เสริมพลวัตการค้าและการแลกเปลี่ยนภาคประชาชน

“เขตปกครองตนเองกวางซีจ้วง” เป็นมณฑลแห่งแรกในจีนที่เสนอแนวความคิดการพัฒนา “ด้านศุลกากรทางบก” สู่อันดับ “ด้านศุลกากรอัจฉริยะ” หรือ Smart Border Gate โดยมี “ด้านโหย่วอี๋กวาน” ด้านปลายทางส่งออกผลไม้ไทยไปจีน ผ่านถนน R9 (มุกดาหาร) R12 (นครพนม) เป็น ‘ต้นแบบ’ ด้านศุลกากรทางบกที่นำร่องด้านเทคโนโลยีอัจฉริยะโครงการแรกของประเทศจีน ซึ่งขณะนี้ พร้อมใช้งานจริงแล้ว (ด้านหูหิง/Huu Nghi Border Gate ยังอยู่ระหว่างกระบวนการยื่นขออนุมัติจากรัฐบาลกลางเวียดนาม)

ล่าสุด เมื่อวันที่ 11 กุมภาพันธ์ 2569 ที่ผ่านมา “ด้านตงซิง” (Dongxing Border Gate/东兴口岸) ด้านสากลทางบกที่มีความสำคัญอีกแห่งของเขตฯ กวางซีจ้วง ได้เริ่มต้นโครงการก่อสร้างเพื่อยกระดับ “ด้านตงซิง” สู่อันดับ “ด้านอัจฉริยะ” อีกแห่งของกวางซีแล้ว เพื่อยกระดับประสิทธิภาพการผ่านด่านของบุคคลและสินค้าให้รวดเร็วมากยิ่งขึ้น

“ด้านตงซิง” ตั้งอยู่ที่เมืองระดับอำเภอตงซิง สุดแผ่นดินตะวันตกของประเทศจีน ตรงข้ามกับด้านมิ่งก่าย (Mongcai) จังหวัดกว๋างนิญ (Quang Ninh) ของเวียดนาม มีแม่น้ำเป่ย์หลุนเป็นแนวพรมแดนธรรมชาติ ด้านแห่งนี้ตั้งอยู่ก่อนไปทางทิศตะวันออกเฉียงเหนือจากกรุงฮานอยราว 300 กิโลเมตร (ไกลกว่าด้านโหย่วอี๋กวานราว 100 กิโลเมตร)

สำหรับ “ด้านตงซิง” แบ่งเป็น 2 ส่วน คือ (1) ด้านสะพานข้ามแม่น้ำเป่ย์หลุน แห่งที่ 1 เป็นด่านแห่งเดิม ปัจจุบันทำหน้าที่เป็น “ด้านตรวจคนเข้าเมือง” (Immigration) และ (2) ด้านสะพานข้ามแม่น้ำเป่ย์หลุน แห่งที่ 2 เป็นด่านที่สร้างขึ้นใหม่ ทำหน้าที่เป็น “ด้านศุลกากร” (Customs) ใช้สำหรับบุคคลและรถบรรทุกสินค้าผ่านเข้า-ออกนอกประเทศ เป็นด่านที่มีความพร้อมด้านฮาร์ดแวร์และซอฟต์แวร์ไม่ยิ่งหย่อนไปกว่าด้านโหย่วอี๋กวาน

สำหรับโครงการก่อสร้าง “ด่านอัจฉริยะตงซิง-ม็องกาย” เป็นอีกหนึ่งความร่วมมือเชิงลึกด้านเศรษฐกิจดิจิทัล และเศรษฐกิจสีเขียวระหว่างจีนกับอาเซียน (เวียดนาม) ที่จะช่วยยกระดับขีดความสามารถในการขนส่งสินค้าข้ามแดนระหว่างสองฝ่ายให้เพิ่มขึ้นเป็นเท่าตัว ช่วยส่งเสริมประสิทธิภาพในการจัดสรร/หมุนเวียนทรัพยากรภายในภูมิภาค และมีนัยสำคัญยิ่งต่อการพัฒนา “เขตทดลองการค้าเสรีจีน-อาเซียน เวอร์ชัน 3.0” ด้วย

ที่สำคัญ โครงการดังกล่าวเป็นผลดำเนินงานที่เป็นรูปธรรมของการประชุมประจำฤดูใบไม้ผลิระหว่างรัฐบาลเขตฯ กว่างซีจ้วงกับเลขาธิการพรรคคอมมิวนิสต์ 5 จังหวัดชายแดนเวียดนาม ประจำปี 2569 (กว้างนิญ ลางเซิน กวางบิ่ง เตียนกวาง และไฮฟอง) ที่ต่อยอดจากที่รัฐบาลท้องถิ่นสองฝ่ายได้ลงนามข้อตกลงความร่วมมือในการพัฒนาจุดทดลองด่านอัจฉริยะร่วมกัน เมื่อวันที่ 11 มีนาคม 2568

โครงการดังกล่าวมุ่งประยุกต์ใช้เทคโนโลยีสารสนเทศสมัยใหม่อย่าง “ปัญญาประดิษฐ์” (AI) ในการพัฒนาระบบด่านอัจฉริยะที่มีความทันสมัยเชื่อมโยงข้ามแดน มีสิ่งอำนวยความสะดวกอัจฉริยะ มีการกำกับดูแลที่แม่นยำ และมีบริการที่มีประสิทธิภาพสูง โดยปรับปรุงยกระดับด่านฝั๊งกวางซี(จีน)ทั้ง 2 จุด ดังนี้

ด่านตรวจคนเข้าเมือง หรือ ด่านสะพานแห่งที่ 1

วัตถุประสงค์: เพื่อพัฒนาสิ่งอำนวยความสะดวกที่เป็นอัจฉริยะ ระบบการบริหารจัดการที่เป็นดิจิทัล การกำกับดูแลที่มีความแม่นยำ การบริการที่ครอบคลุม และความร่วมมือที่เป็นระบบ เพื่อเป็นต้นแบบของด่านตรวจคนเข้าเมืองทางบกอัจฉริยะของประเทศจีน

การดำเนินงาน: การปรับปรุงพื้นที่ใช้งาน การอัปเดตระบบและอุปกรณ์ตรวจสอบอัจฉริยะ และสร้างแพลตฟอร์มการบริหารจัดการร่วมกัน (Collaborative Management Platform) เมื่อโครงการแล้วเสร็จ จะบูรณาการเทคโนโลยีแบบจำลองเสมือนจริงจากระบบทางกายภาพ (Digital Twin) และโมเดลภาษาขนาดใหญ่ (Large Language Model – LLM) ช่วยให้การกำกับดูแลมีความแม่นยำและอัจฉริยะ ยกระดับประสิทธิภาพการบริหารจัดการและงานตรวจคนเข้าเมืองให้รวดเร็วมากยิ่งขึ้น

งบประมาณและระยะเวลา: เงินลงทุนรวม 263.6808 ล้านหยวน ระยะเวลาก่อสร้าง 180 วัน

ขีดความสามารถในการรองรับ (Capacity): ความสามารถรองรับปกติวันละ 35,000 คนครั้ง และสามารถรองรับสูงสุดวันละ 50,000 คนครั้ง

สถิติปี 2568 ด่านตงซิง (รวมเขตการค้าผ่านจุดผ่อนปรนตลาดการค้าสำหรับชาวชายแดน) มีคนผ่านเข้า-ออกรวม 9.622 ล้านคนครั้ง ซึ่งมากเป็นอันดับ 1 ของด่านพรมแดนทางบกในประเทศจีน เพิ่มขึ้นร้อยละ 13 (YoY)

ด่านศุลกากร (Customs) หรือด่านสะพานแห่งที่ 2

วัตถุประสงค์: เพื่อยกระดับประสิทธิภาพการปฏิบัติพิธีการศุลกากรให้มีความแม่นยำและความสะดวกรวดเร็วมากยิ่งขึ้นผ่านการขยายพื้นที่ปฏิบัติงาน (พื้นที่ปฏิบัติการทางศุลกากร ประตูไม้กั้นอัจฉริยะ ศูนย์ตรวจสอบและบังคับการรวม) การประยุกต์ใช้เทคโนโลยีปัญญาประดิษฐ์ (AI) และเพื่อช่วยภาคธุรกิจยกระดับประสิทธิภาพด้านโลจิสติกส์ข้ามพรมแดนและลดต้นทุนการประกอบธุรกิจ

การดำเนินงาน: บนหลักการ “แยกพื้นที่นำเข้า-ส่งออก แยกเส้นทางสัญจร” ซึ่งจะช่วยเพิ่มประสิทธิภาพการทำงานของด่าน ช่วยลดเวลาและลดต้นทุนด้านโลจิสติกส์ได้อย่างมาก การก่อสร้างแบ่งย่อยเป็น 6 พื้นที่ ได้แก่ (1) พื้นที่ลานตรวจขาเข้า (2) พื้นที่ลานตรวจขาออก (3) พื้นที่ตรวจคนเข้าเมือง (4) พื้นที่ลานจอดพักยานพาหนะ (5) พื้นที่ที่กันไว้สำหรับการพัฒนาในอนาคต และ (6) ศูนย์ผู้คอนเทนเนอร์ โดยโครงการก่อสร้างแบ่งออกเป็น 2 ระยะ คือ

ระยะแรก: ขยายพื้นที่ด่านในปัจจุบัน สร้างพื้นที่ลานตรวจสอบสินค้าขาออกเพิ่มใหม่ รวมถึงระบบเทคโนโลยีสารสนเทศและห้องปฏิบัติการตรวจวิเคราะห์

ระยะสอง: พัฒนาโมเดลการผ่านพิธีการศุลกากรอัจฉริยะแบบไร้คน เพิ่มพื้นที่ลานปฏิบัติการของรถนำทางอัจฉริยะ (Intelligent Guided Vehicle หรือ IGV) ที่ขับเคลื่อนด้วยพลังงานทางเลือก เพื่อสร้างฉากทัศน์นาร่องการผ่านพิธีการศุลกากรอัจฉริยะ

พื้นที่โครงการและงบประมาณ: เนื้อที่ 551 ไร่ (ราว 230 ไร่) เงินลงทุนรวม 580 ล้านหยวน

ขีดความสามารถในการรองรับ (Capacity): วันละ 3,300 คันครั้ง (ปัจจุบัน รองรับได้วันละ 1,000 คันครั้ง)

สถิติปี 2568 ด้านตงซิง สะพานแห่งที่ 2 มีปริมาณสินค้านำเข้า-ส่งออกรวม 2.023 ล้านตัน เพิ่มขึ้นร้อยละ 27.6 (YoY) รวมมูลค่าสินค้า 156,370 ล้านบาท เพิ่มขึ้นร้อยละ 11.9 (YoY) สร้างสถิติสูงสุดเป็นประวัติการณ์ทั้งปริมาณสินค้าและมูลค่าสินค้านำเข้า-ส่งออก

● **มณฑลกานซูทำสถิติใหม่ด้านการค้าระหว่างประเทศ มูลค่าการส่งออกขยายตัวสูงสุดของประเทศ**

ในปี 2568 มูลค่าการนำเข้า-ส่งออกของมณฑลกานซู อยู่ที่ 71.1 พันล้านหยวน (+16.2%) เมื่อเทียบกับปีก่อน เป็นมูลค่าการส่งออก 18.3 พันล้านหยวน (+44.5%) สูงเป็นอันดับหนึ่งของประเทศ ทั้งนี้ มณฑลกานซูมีคู่ค้ากว่า 160 ประเทศ และภูมิภาค โดยการค้ากับประเทศตามแนว “แถบและเส้นทาง” มีมูลค่า 5.02 หมื่นล้านหยวน (+6.6%) และการค้ากับประเทศสมาชิก RCEP มีมูลค่า 2.07 หมื่นล้านหยวน (+47.9%)

การส่งออกของมณฑลกานซูในปี 2568 ขยายตัวอย่างต่อเนื่อง โดยเฉพาะสินค้าที่ใช้เทคโนโลยีขั้นสูงที่มีมูลค่าส่งออก 2.13 พันล้านหยวน (+49.9%) สะท้อนถึงศักยภาพการแข่งขันของภาคอุตสาหกรรมที่ปรับตัวดีขึ้นอย่างชัดเจน นอกจากนี้ สินค้ากลุ่ม “สามสินค้าใหม่” ได้แก่ รถยนต์ไฟฟ้า ผลิตภัณฑ์พลังงานแสงอาทิตย์ และแบตเตอรี่ลิเธียม มีมูลค่าส่งออกรวม 640 ล้านหยวน เพิ่มขึ้นมากกว่า 7 เท่า

ด้านการนำเข้า แร่โลหะยังเป็นสินค้านำเข้าหลักของมณฑลกานซู มีมูลค่า 3.58 หมื่นล้านหยวน (+2.8%) คิดเป็นร้อยละ 67.9 ของมูลค่านำเข้าทั้งหมด นอกจากนี้ การนำเข้าแร่เหล็ก (+96.1%) และสินค้าเกษตร (+10.71%) ชี้ให้เห็นถึงบทบาทของการนำเข้าในการรองรับการขยายตัวของภาคอุตสาหกรรมภายในมณฑล

ภาคเอกชนมีบทบาทสำคัญในการขับเคลื่อนเศรษฐกิจด้านการค้าต่างประเทศของมณฑล โดยในปี 2568 มณฑลกานซู มีบริษัทที่ดำเนินการนำเข้า-ส่งออกจำนวน 1,055 แห่ง เพิ่มขึ้น 180 แห่ง เป็นบริษัทเอกชนมากกว่า 90% โดยมูลค่าการค้าของภาคเอกชนอยู่ที่ 2.96 หมื่นล้านหยวน (+52.9%) กลายเป็นพลังหลักในการขับเคลื่อนการเติบโตของการค้าต่างประเทศของมณฑล

จากข้อมูลดังกล่าว BIC เห็นว่า การเติบโตของการค้าต่างประเทศของมณฑลกานซูในปี 2568 มิได้เป็นเพียงการขยายตัวเชิงปริมาณเท่านั้น หากแต่เป็นการปรับโครงสร้างเชิงคุณภาพอย่างชัดเจน โดยมีแรงขับเคลื่อนสำคัญจากการส่งออกที่เติบโตอย่างรวดเร็ว การเพิ่มขึ้นของสัดส่วนสินค้าที่ใช้เทคโนโลยีขั้นสูงและพลังงานสะอาด ตลอดจนบทบาทที่เข้มแข็งขึ้นของภาคเอกชน ซึ่งล้วนเป็นฐานสำคัญต่อการยกระดับโครงสร้างการค้าต่างประเทศและเสริมสร้างขีดความสามารถในการแข่งขันของมณฑลในระยะต่อไป

5. การดำเนินงานสำคัญของสำนักงาน

- สปช.ปักกิ่ง จัดทำรายงานสถานการณ์และราคาผลไม้ขายส่งจากตลาดซินฟาตี้และราคาขายปลีกจากร้านค้าซูเปอร์มาร์เก็ต/ออนไลน์ในกรุงปักกิ่ง ระหว่างวันที่ 1 - 28 กุมภาพันธ์ 2569 โดยเฉพาะทุเรียน มะพร้าว ลำไย พร้อมจัดทำข้อสังเกตต่อสถานการณ์และพฤติกรรมผู้บริโภคชาวจีน
- สปช.ปักกิ่ง จัดทำรายงานสถานการณ์การค้าสินค้าเกษตร (Situation Report) ประจำเดือนกุมภาพันธ์ 2569
- สปช.ปักกิ่ง จัดทำรายงานสถานการณ์การค้าลำไยตลาดจีน (รายสัปดาห์) ประจำเดือนกุมภาพันธ์ 2569
- สปช.ปักกิ่ง จัดทำนโยบายหมายเลขที่ 1 (No.1 Document) ของสาธารณรัฐประชาชนจีน ประจำปี 2569
- สปช.ปักกิ่ง เข้าร่วมการประชุมหารือการเพิ่มด่านแม่สายเป็นจุดนำเข้า-ส่งออกผลไม้ ระหว่างไทย-จีน ผ่านระบบออนไลน์ (ZOOM Cloud Meetings) เป็นการเตรียมการเสนอเพิ่มจุดนำเข้า-ส่งออกผลไม้ ภายใต้พิธีสารว่าด้วยข้อกำหนดในการกักกันโรคและตรวจสอบสำหรับการส่งออกและนำเข้าผลไม้ผ่านประเทศที่สาม
- สปช.ปักกิ่ง เข้าร่วมการประชุมคณะกรรมการพัฒนาและบริหารจัดการผลไม้ ครั้งที่ 1/2569 ผ่านระบบออนไลน์ (ZOOM Cloud Meetings) เพื่อติดตามสถานการณ์การผลิตผลไม้ภาคตะวันออก (ทุเรียน มังคุด เงาะ ลองกอง) และภาคเหนือ (ลิ้นจี่) ปี 2569 การคาดการณ์แนวโน้มการตลาดผลไม้ ปี 2569 การติดตามแก้ไขปัญหาการส่งออกสินค้าผลไม้ และมาตรการบริหารจัดการผลไม้ภาคตะวันออก และภาคเหนือ ปี 2569
- สปช.ปักกิ่ง เข้าร่วมการประชุมคณะกรรมการบริหาร (ทีมประเทศไทย) ประจำสถานเอกอัครราชทูต ณ กรุงปักกิ่ง ครั้งที่ 2/2569
- สปช.ปักกิ่ง เข้าร่วมการประชุมคณะกรรมการบริหารสถานกงสุลใหญ่ ณ เมืองชิงต่าว ครั้งที่ 2/2569

กรมประมง

- สปช.ปักกิ่ง ประสานกรมประมง เรื่อง GACC แจ้งเตือนกึ่งฤดูล่าสัตว์ออกจีนของไทยไม่ได้เกณฑ์มาตรฐาน
- สปช.ปักกิ่ง ประสาน GACC เพื่อนำส่งหนังสือกรมประมง ขอความอนุเคราะห์นำส่งหนังสือขอเปิดตลาดสินค้าเพรียงทรายแช่แข็ง

กรมปศุสัตว์

- สปช.ปักกิ่ง ประสานกรมปศุสัตว์ กรณี GACC จะทำการตรวจประเมินโรงงานผลิตผลิตภัณฑ์นม (EST. 238) เพื่อประกอบการพิจารณาการต่ออายุการขึ้นทะเบียนโรงงานฯ
- สปช.ปักกิ่ง ประสานกรมปศุสัตว์ เกี่ยวกับการขอปรับปรุงข้อมูลในทะเบียนผู้ส่งออกไปยังสาธารณรัฐประชาชนจีนของบริษัท พีวีทีเอ็ม จำกัด (VCN. 181) เพื่อขอให้กรมปศุสัตว์ทบทวนข้อมูลของบริษัทอื่นๆ ก่อนนำส่ง GACC
- สปช.ปักกิ่ง ประสานกรมปศุสัตว์ และบริษัท Colotex Bio-Technology (Thailand) Co., Ltd. เกี่ยวกับเอกสารประกอบการขึ้นทะเบียนผลิตภัณฑ์ Colofish Peptides FE กับ GACC
- สปช.ปักกิ่ง ประสาน GACC เพื่อนำส่งหนังสือกรมปศุสัตว์ ติดตามขอเพิ่มขอบข่ายรับรองวัตถุดิบในสินค้าอาหารสัตว์เลี้ยงส่งออกไปสาธารณรัฐประชาชนจีน (VCN.36)
- สปช.ปักกิ่ง ประสานกรมปศุสัตว์ เรื่อง GACC แจ้งผลการพิจารณารายงานการปรับปรุงแก้ไขเนื้อสัตว์ปีกส่งออกจีนของไทย
- สปช.ปักกิ่ง ประสาน GACC เพื่อนำส่งหนังสือที่กรมปศุสัตว์ ติดตามความคืบหน้าการลงนามพิธีสารว่าด้วยข้อกำหนดการตรวจสอบ การกักกัน และสุขลักษณะเพื่อการส่งออกรังนกดิบเพื่อการบริโภคที่ไม่ผ่านการทำความสะอาดและรังนกเพื่อการบริโภคที่ผ่านการทำความสะอาดแล้วจากประเทศไทยไปยังประเทศจีน
- สปช.ปักกิ่ง ประสาน GACC เพื่อนำส่งหนังสือที่กรมปศุสัตว์ นำส่งข้อมูลการปรับปรุงรายชื่อแหล่งผลิตขนเป็ดและรายชื่อผู้มีอำนาจลงนามในใบรับรองสุขศาสตร์ซากสัตว์สำหรับการส่งออกขนเป็ดจากประเทศไทยไปยังสาธารณรัฐประชาชนจีน
- สปช.ปักกิ่ง ประสาน GACC เพื่อนำส่งหนังสือที่กรมปศุสัตว์ นำส่งข้อมูลขั้นตอนการนำเข้าสัตว์มีชีวิตและผลิตภัณฑ์จากต่างประเทศ กรณี GACC ประสงค์จะขอเปิดตลาดส่งออกเนื้อสัตว์ปีกและผลพลอยได้จากจีนไปไทย

กรมวิชาการเกษตร

- สปช.ปักกิ่ง ประสานกรมวิชาการเกษตร เรื่อง GACC แจ้งเตือนการตรวจพบปัญหาผลไม้ส่งออกจีนของไทยไม่ได้เกณฑ์มาตรฐาน ครั้งที่ 2/2569
- สปช.ปักกิ่ง ประสาน GACC เพื่อนำส่งหนังสือที่กรมวิชาการเกษตร แจ้งผลการดำเนินการแก้ไขปัญหาความปลอดภัยอาหารในผลไม้สดส่งออกจากไทยไม่เป็นไปตามมาตรฐานที่กำหนดของสาธารณรัฐประชาชนจีน กรณีตรวจพบสารซัลเฟอร์ไดออกไซด์ตกค้างในลำไยผลสดส่งออกจากไทยไปจีนเกินมาตรฐานความปลอดภัยอาหารของจีน จำนวน 5 ซิปเมนต์ จากผู้ส่งออก 3 ราย โรงรม 4 ราย
- สปช.ปักกิ่ง ประสานกรมวิชาการเกษตร เรื่อง GACC แจ้งยืนยันการขอเปลี่ยนแปลงแบบรายงานผลการทดสอบสาร BY2 และรายชื่อผู้มีสิทธิ์ลงนามในรายงานฯ ของห้องปฏิบัติการ 2 แห่ง
- สปช.ปักกิ่ง ประสาน GACC เพื่อขอหารือแนวทางการส่งออกมะพร้าวสดจากประเทศไทยไปสาธารณรัฐประชาชนจีนผ่านประเทศมาเลเซีย ด้วยรูปแบบการขนส่งหลายรูปแบบ (Multimodal Transport)
- สปช.ปักกิ่ง ประสาน GACC เพื่อนำส่งหนังสือที่กรมวิชาการเกษตร แจ้งผลการดำเนินการแก้ไขปัญหาความปลอดภัยอาหารในผลไม้สดส่งออกจากไทยไม่เป็นไปตามมาตรฐานที่กำหนดของสาธารณรัฐประชาชนจีน กรณีตรวจพบแคดเมียมในทุเรียนสด และตะกั่วในลำไยผลสดส่งออกจากไทยไปจีน จำนวน 3 ซิปเมนต์
- สปช.ปักกิ่ง ประสาน GACC เพื่อนำส่งหนังสือกรมวิชาการเกษตร ขอชี้แจงรูปแบบรายงานผลการทดสอบของบริษัทศูนย์ห้องปฏิบัติการและวิจัยทางการแพทย์และการเกษตรแห่งเอเชีย จำกัด (มหาชน) ที่บริษัทฯ ออกรายงานฯ ช่วงระหว่างวันที่ 3 - 5 กุมภาพันธ์ 2569

- สปช.ปักกิ่ง ประสานกรมวิชาการเกษตร เรื่อง GACC แจ้งปัญหาการตรวจพบซัลเฟอร์ไดออกไซด์ในลำไยส่งออกจีน ไม่ได้เกณฑ์มาตรฐานของไทย ระหว่างเดือนสิงหาคม 2568 ถึงเดือนมกราคม 2569
- สปช.ปักกิ่ง ประสานแจ้งกรมวิชาการเกษตร เรื่อง GACC ตอบกลับเกี่ยวกับแนวทางการส่งออกมะพร้าวสดจากประเทศไทย ไปสาธารณรัฐประชาชนจีนผ่านประเทศมาเลเซีย ด้วยรูปแบบการขนส่งหลายรูปแบบ (Multimodal Transport)
- สปช.ปักกิ่ง ประสาน GACC เพื่อนำส่งหนังสือกรมวิชาการเกษตร นำส่งร่างโต้ตอบต่อร่างพิธีสารว่าด้วยข้อกำหนดด้านสุขอนามัยพืชในทุเรียนสดส่งออกจากประเทศไทยไปยังสาธารณรัฐประชาชนจีน
- สปช.ปักกิ่ง ประสานกรมวิชาการเกษตร เรื่อง GACC แจ้งเตือนการตรวจพบปัญหาผลไม้ส่งออกจีนของไทยไม่ได้เกณฑ์มาตรฐาน ครั้งที่ 2/2569 (ฉบับแก้ไข)
- สปช.ปักกิ่ง ประสาน GACC เพื่อนำส่งหนังสือกรมวิชาการเกษตร เกี่ยวกับข้อเท็จจริงและสรุปการดำเนินการแก้ไขปัญหาการตรวจพบการใช้สาร Sulphur เข้มข้นสูงรมลำไยส่งออกจีน ครั้งที่ 2

สำนักงานมาตรฐานสินค้าเกษตรและอาหารแห่งชาติ (มกอช.)

- สปช.ปักกิ่ง ประสาน GACC เพื่อนำส่งหนังสือ มกอช. แจ้งผลการประสานงานและตรวจสอบข้อมูลบริษัท วินแซนซ์ ฟู้ดส์จำกัด (Win Chance Foods Co., Ltd.)
- สปช.ปักกิ่ง ประสาน GACC เพื่อนำส่งหนังสือ มกอช. เพื่อขออนุญาตประชุมหารือเกี่ยวกับกฎระเบียบและการกำกับดูแลอาหารเพื่อสุขภาพและวัตถุดิบที่เป็นทั้งอาหารและยา ระหว่างผู้แทน มกอช. กับ GACC ภายใต้โครงการขับเคลื่อนภารกิจของส่วนราชการตามแผนปฏิรูปประเทศและยุทธศาสตร์ชาติ เรื่อง การศึกษาตลาดและกฎระเบียบอาหารแห่งอนาคตในสาธารณรัฐประชาชนจีน
- สปช.ปักกิ่ง ประสาน NHC เพื่อนำส่งหนังสือ มกอช. เพื่อขออนุญาตประชุมหารือเกี่ยวกับกฎระเบียบและการกำกับดูแลอาหารเพื่อสุขภาพและวัตถุดิบที่เป็นทั้งอาหารและยา ระหว่างผู้แทน มกอช. กับ NHC ภายใต้โครงการขับเคลื่อนภารกิจของส่วนราชการตามแผนปฏิรูปประเทศและยุทธศาสตร์ชาติ เรื่อง การศึกษาตลาดและกฎระเบียบอาหารแห่งอนาคตในสาธารณรัฐประชาชนจีน
- สปช.ปักกิ่ง ประสาน SAMR เพื่อนำส่งหนังสือ มกอช. เพื่อขออนุญาตประชุมหารือเกี่ยวกับกฎระเบียบและการกำกับดูแลอาหารเพื่อสุขภาพและวัตถุดิบที่เป็นทั้งอาหารและยา ระหว่างผู้แทน มกอช. กับ SAMR ภายใต้โครงการขับเคลื่อนภารกิจของส่วนราชการตามแผนปฏิรูปประเทศและยุทธศาสตร์ชาติ เรื่อง การศึกษาตลาดและกฎระเบียบอาหารแห่งอนาคตในสาธารณรัฐประชาชนจีน

อื่นๆ

- สปช.ปักกิ่ง ประสานกรมหม่อนไหม เกี่ยวกับการจัดกำหนดการศึกษาดูงานพิพิธภัณฑ์ด้านหม่อนไหม ณ สาธารณรัฐประชาชนจีน ให้แก่คณะผู้เชี่ยวชาญกรมหม่อนไหม ช่วงเดือนมีนาคม 2569
- สปช.ปักกิ่ง ประสานสำนักงานพัฒนาการวิจัยการเกษตร (องค์การมหาชน) เกี่ยวกับการจัดกำหนดการศึกษาดูงานด้านการเกษตร ณ สาธารณรัฐประชาชนจีน ให้แก่คณะสำนักงานพัฒนาการวิจัยการเกษตร (องค์การมหาชน) ช่วงเดือนพฤษภาคม 2569