

Situation Report (ประเทศญี่ปุ่น) ประจำเดือนมีนาคม 2569

สำนักงานที่ปรึกษาการเกษตรประจำกรุงโตเกียว

1. ภาพรวมมูลค่าการนำเข้าสินค้าเกษตรจากไทยและสินค้าเกษตรที่สำคัญประจำเดือนกุมภาพันธ์ 2569



PREPARED BY
สำนักงานที่ปรึกษาการเกษตรประจำกรุงโตเกียว

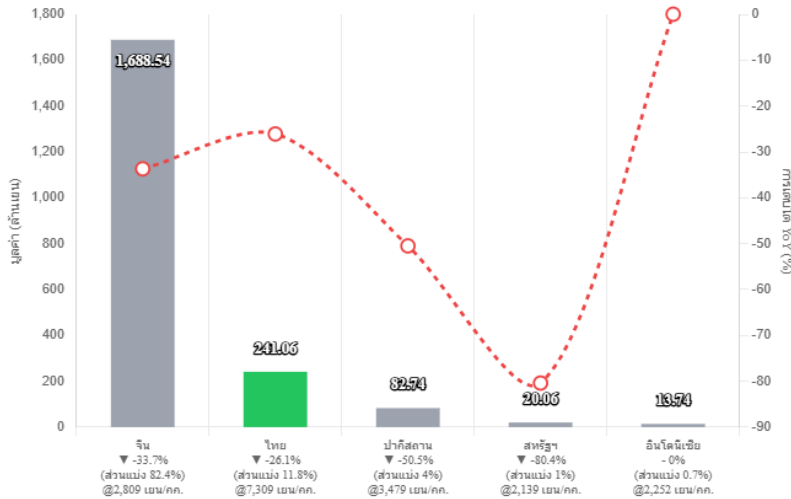
LAST REVIEWED ON
15/04/2026

ปริมาณและมูลค่าที่ญี่ปุ่นนำเข้าสินค้าเกษตรและผลิตภัณฑ์ของไทย ในภาพรวมและรายสินค้าเกษตรฯ ที่สำคัญ ประจำเดือนกุมภาพันธ์ 2569

รายการสินค้า	ปริมาณ ก.พ. 69 (ตัน)	มูลค่า ก.พ. 69 (ล้านบาท)	มูลค่า ม.ค. 69 (ล้านบาท)	เปรียบเทียบมูลค่า ก.พ. 69/ม.ค. 69 % MoM	ราคา (เยน/ตัน)	ส่วนแบ่งตลาด (%) ก.พ. 69	อันดับมูลค่าส่งออก
สินค้าเกษตรและผลิตภัณฑ์ ทั้งหมด	—	¥62,666	¥63,522	-1.35%	—		4
เนื้อไก่แปรรูป	24,036	¥17,975	¥18,892	-4.85%	¥738,315	63.66	1
ยางพาราผลิตภัณฑ์	20,534	¥7,091	¥5,933	19.52%	¥349,185	42.45	2
เนื้อไก่	16,252	¥7,106	¥6,679	6.39%	¥451,925	37.00	2
อาหารสัตว์เลี้ยง	8,972	¥4,570	¥3,967	15.20%	¥509,832	35.49	1
แป้งมันสำปะหลังและผลิตภัณฑ์	33,330	¥3,612	¥3,576	1.01%	¥108,387	52.37	1
กุ้งแปรรูป	1,256	¥1,973	¥2,073	-4.82%	¥1,568,079	26.41	2
ข้าว	7,929	¥522	¥344	51.74%	¥138,878	5.55	3
ปลาทูน่ากระป๋อง	1,485	¥1,317	¥1,329	-0.90%	¥874,342	74.08	1
ปลาโอกระป๋อง	929	¥708	¥712	-0.56%	¥766,416	69.34	1
น้ำตาล	6,986	¥525	¥200	162.50%	¥33,613	10.17	2
กุ้ง (สด/แช่เย็น)	346	¥501	¥545	-8.07%	¥1,593,567	3.26	8
ผลิตภัณฑ์จากนมและไข่	1,049	¥379	¥459	-17.43%	¥380,282	1.33	13
หมึก (สด/มีชีวิต)	37	¥86	¥309	-72.17%	¥2,087,838	5.62	4
ปลาแซลมอนและเทราต์	74	¥234	¥176	32.95%	¥2,885,246	0.57	8
หมึกแปรรูป	84	¥177	¥239	-25.94%	¥3,025,316	5.62	2
ผักสดและแช่เย็น	554	¥218	¥154	41.56%	¥393,828	2.07	7
โกโก้และของปรุงแต่ง	169	¥40	¥105	-61.90%	¥236,686	0.79	13
มะม่วงสด	72	¥59	¥31	90.32%	¥818,194	25.14	3
กล้วยสด	175	¥31	¥36	-13.89%	¥177,227	0.36	9
ทุเรียน	6	¥7.99	¥11	-27.36%	¥1,790,500	25.22	2
มังคุด	0.8	¥1.35	¥2.5	-46.00%	¥1,687,500	100	1
มะพร้าว	-	-	-	-	-	-	-
สับโอ	15.36	¥4.8	¥4	20.00%	¥316,146	11.05	2

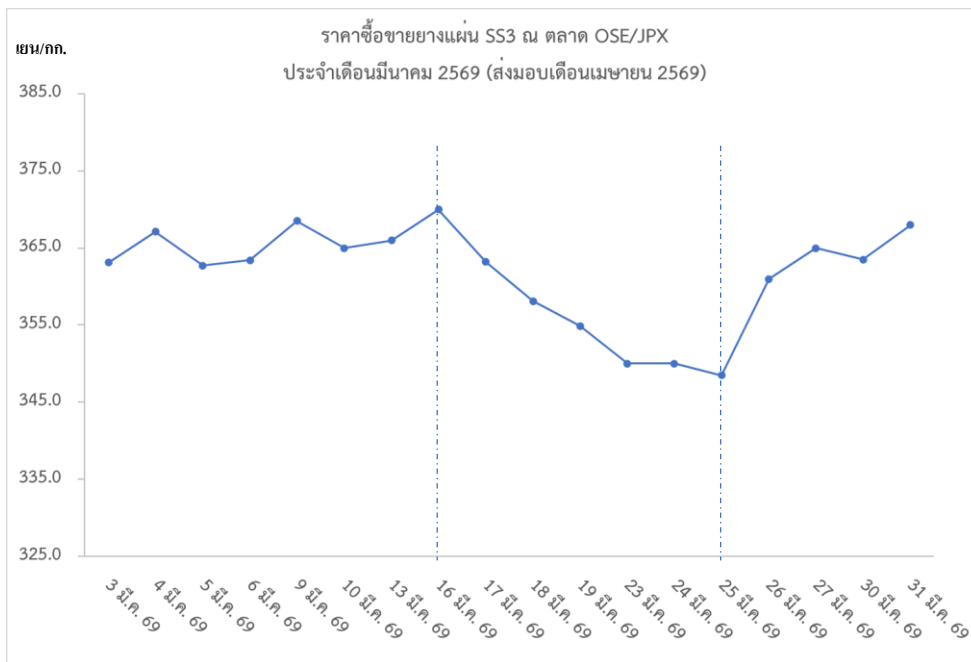
*ประมวลข้อมูลจาก สถิติการค้าระหว่างประเทศ กระทรวงการคลังญี่ปุ่น เผยแพร่เมื่อวันที่ 3 เมษายน 69 **สินค้าเกษตร รวมถึง กลุ่มสินค้าเกษตรและอาหาร (พิกัด 01-24) และ กลุ่มสินค้าเกษตรเพื่ออุตสาหกรรมเกษตร (พิกัด 35.05, 40.01, 40.05, 4002.80, 4002.91, 4002.99, 44.03, 50.01 - 50.03, 52.01, 53.03)

หมึกแห้ง



จากข้อมูลการนำเข้าหมึกแห้งจากไทยและประเทศอื่นๆ เปรียบเทียบปี 2567-2568 หมึกแห้งของไทยมีราคาต่อหน่วยสูงที่สุดในตลาด(7,309 เยน/กก.) แพงกว่าจีนเกือบ 3 เท่า สะท้อนให้เห็นว่าสินค้าไทยเน้นที่คุณภาพระดับสูง ตลาดโดยรวมหดตัว: ทุกประเทศผู้ส่งออกหลักมีอัตราการเติบโตที่ติดลบหนัก (จีน -33.7%, ไทย -26.1%) บ่งชี้ถึงปัญหาด้านอุปทานปลาหมึกทั่วโลกหรือการบริโภคที่ลดลง ดังนั้นควรมุ่งเน้นเจาะตลาด Niche Market อย่างเต็มตัว

2. สถานการณ์ราคายางแผ่นรมควันชั้น 3 (RSS3) ตลาด OSE/JPX ประจำเดือนมีนาคม 2569



ตลอดเดือนมีการซื้อขาย 257 สัญญา ราคาสูงสุด 370.0 เยนต่อกิโลกรัม ราคาต่ำสุด 348.5 เยนต่อกิโลกรัม ราคาซื้อขายเฉลี่ย 361.6 เยนต่อกิโลกรัม โดยในช่วงสัปดาห์ที่ 1-3 ของเดือน ราคาซื้อขายยางแผ่น SS3 ปรับตัวสูงขึ้นและลดลงจากปัจจัยได้แก่ 1) หลังจบเทศกาลตรุษจีน ภาคอุตสาหกรรมในจีนกลับมาซื้อขายเพื่อสำรองสำหรับการผลิต 2) แหล่งผลิตยางยังอยู่ในช่วง "ปิดกรีด" 3) เงินเยนที่อ่อนค่าลงเมื่อเทียบกับดอลลาร์สหรัฐ (แตะระดับ 156-159 เยน) 4) ราคาน้ำมันดิบที่สูงขึ้นจากความขัดแย้งระหว่างอิหร่านและอิสราเอลทำให้ราคาน้ำมันดิบแตะ 120 ดอลลาร์ ส่งผลให้ต้นทุนยางสังเคราะห์ปรับตัวสูงขึ้น และราคาซื้อขายยางแผ่น SS3 ลดลงจากความกังวลเรื่องภาวะ Stagflation (เงินเฟ้อสูงและเศรษฐกิจหยุดชะงัก) จากราคาน้ำมันดิบที่สูงขึ้นมากส่งผลต่อความเชื่อมั่นนักลงทุน อย่างไรก็ตามในช่วงสัปดาห์ที่ 3 ของเดือนราคาขายยางแผ่น SS3 ปรับตัวลดลงอย่างต่อเนื่องจากปัจจัย ได้แก่ 1) ความกังวลด้านอุปสงค์จากสงครามอิหร่านที่ยืดเยื้อทำให้ตลาดกังวลว่าเศรษฐกิจโลกจะชะลอตัวอย่างหนัก ซึ่งจะส่งผลให้ความต้องการใช้ยางในอุตสาหกรรมลดลงตามไปด้วย 2) แรงเทขายสินทรัพย์จากความเสี่ยงจากวิกฤตเศรษฐกิจทำให้มีการขายสินค้าโภคภัณฑ์รวมถึงยางพารา สัปดาห์ที่ 4 ราคาซื้อขายยางแผ่น SS3 ปรับตัวสูงขึ้นอย่างต่อเนื่องจากปัจจัย 1) ราคายางสังเคราะห์ในตลาดเซียะไฮ้สูงขึ้นถึง 18,000 หยวน ซึ่งแพงกว่ายางธรรมชาติทำให้

ผู้ผลิตหันมาเลือกใช้อย่างธรรมชาติแทนเพื่อลดต้นทุน 2) เงินเยนอ่อนค่าและระดับ 160 เยน การอ่อนค่าอย่างรุนแรงของเงินเยนทำให้ราคายางต่อเยนสูงสุดในรอบ 1 ปี 2 เดือน 3) การเข้าซื้อคืนหลังจากราคาลดลงอย่างมากในช่วงก่อนหน้า

3. การแก้ไขปัญหาสินค้าเกษตรไทยในประเทศญี่ปุ่น

- สปช. โตเกียว ไม่ได้รับแจ้งปัญหาสินค้าเกษตรไทยในประเทศญี่ปุ่น

4. สถานการณ์ด้านการเกษตรที่สำคัญของประเทศญี่ปุ่น

4.1 สถานการณ์การผลิตและการตลาดสินค้าเกษตรของญี่ปุ่น

- MAFF เปิดเผยแพร่แผนการปลูกข้าวสำหรับปีผลิต 2569 (ข้อมูล ณ สิ้นเดือนมกราคม 2569) โดยพื้นที่ปลูกข้าวเพื่อบริโภค (Table Rice) คาดว่าจะอยู่ที่ 1,361,000 เฮกตาร์ ลดลง 6,000 เฮกตาร์ เมื่อเทียบกับปีก่อนหน้า ซึ่งหากคำนวณจากผลผลิตเฉลี่ยต่อปี (538 กิโลกรัมต่อ 10 อาร์) จะมีปริมาณผลผลิตรวมอยู่ที่ประมาณ 7.32 ล้านตัน ซึ่งปริมาณสูงกว่าคาดการณ์ปริมาณความต้องการบริโภค (7.11 ล้านตัน) (13 มี.ค. 69)

- MAFF ได้เผยแพร่ราคาตกลงซื้อขายข้าวปีการผลิต 2568 ประจำเดือนกุมภาพันธ์ 2569 อยู่ที่ 35,065 เยน ต่อ 1 กระจอบญี่ปุ่น (60 กิโลกรัม) ซึ่งลดลง 409 เยน เมื่อเทียบกับเดือนก่อนหน้า โดยเป็นการปรับตัวลดลงติดต่อกันเป็นเดือนที่ 3 ปริมาณการค้าสัญญาซื้อขายอยู่ที่ 111,000 ตัน ลดลงร้อยละ 34 เมื่อเทียบกับเดือนก่อนหน้า (14 มี.ค. 69)

- Japan Agricultural News คาดการณ์ความต้องการข้าวอยู่ที่ 6.96 ล้านตัน ซึ่งน้อยกว่าตัวเลขของรัฐบาลประมาณ 150,000 ตัน ซึ่งกระทรวงเกษตร ป่าไม้ และประมงญี่ปุ่น (MAFF) คาดการณ์ไว้ที่ 7.11 ล้านตัน และปริมาณผลผลิตข้าวปี 2568 อยู่ที่ 7.47 ล้านตัน จากการคำนวณโดยใช้ข้อมูลปริมาณการสีข้าวรายเดือนพบว่า ปริมาณการสีข้าวลดลงถึงร้อยละ 5 ขณะที่ MAFF คาดว่าจะลดลงเพียงร้อยละ 0.42 เมื่อเทียบกับค่าเฉลี่ย 3 ปี (15 มี.ค. 69)

- สหกรณ์การเกษตรแห่งญี่ปุ่น JA Zen-noh ประกาศว่า ราคาจำหน่ายอาหารสัตว์ผสมในช่วงเดือนเมษายนถึงมิถุนายน 2569 โดยเพิ่มขึ้นเฉลี่ย 1,250 เยนต่อตัน เมื่อเทียบกับไตรมาสก่อนหน้า (เดือนมกราคม - มีนาคม 2569) ซึ่งถือเป็นการปรับขึ้นราคาติดต่อกันเป็นไตรมาสที่ 2 โดยมีสาเหตุหลักมาจากค่าขนส่งทางเรือที่สูงขึ้น เนื่องจากสถานการณ์ความไม่สงบในตะวันออกกลาง ทั้งนี้ ทาง JA ระบุว่า หากสถานการณ์ยังคงเป็นเช่นนี้ต่อไป อาจมีความจำเป็นต้องปรับขึ้นราคาอีกในไตรมาสถัดไป (20 มี.ค. 69)

4.2 สถานการณ์การนำเข้าและส่งออกสินค้าเกษตร

- กระทรวงเกษตร ป่าไม้ และประมงญี่ปุ่น (MAFF) เปิดเผยแพร่ข้อมูลมูลค่า การส่งออกสินค้าเกษตรในเดือนมกราคม 2569 โดยพบว่า มูลค่าการส่งออกสินค้าเกษตร ป่าไม้ ประมง และผลิตภัณฑ์อาหารในภาพรวม คิดเป็น 122,100 ล้านเยน เพิ่มขึ้นร้อยละ 28 เมื่อเทียบกับเดือนเดียวกันกับปีที่ผ่านมา เมื่อจำแนกรายการแล้วพบว่า ชาเขียว และแอปเปิ้ลที่เพิ่มขึ้น และเมื่อจำแนกประเทศคู่ค้าแล้วพบว่า สหรัฐและไต้หวัน มีมูลค่า 17,700 ล้านเยน ฮองกง 15,800 ล้านเยน จีน 15,000 ล้านเยน เกาหลีใต้ 10,000 ล้านเยน เวียดนาม 6,500 ล้านเยน และไทย 5,800 ล้านเยน (4 มี.ค. 69)

4.3 มาตรการและนโยบายด้านการเกษตร

- ศูนย์วิจัย Renewable Energy Institute (กรุงโตเกียว) ได้จัดงานสัมมนาเพื่อนำเสนอกรณีตัวอย่าง การทำเกษตรควบคู่กับการผลิตไฟฟ้าพลังงานแสงอาทิตย์ (Solar Sharing) โดยมีการนำเสนอถึง 12 ตัวอย่าง เช่น บริษัท Green System Corporation จังหวัด Tochigi รายงานว่า การปลูกข้าวอินทรีย์ภายใต้แผงโซลาร์เซลล์สามารถให้ผลผลิตสูงกว่าค่าเฉลี่ยของพื้นที่ โดยในปี 2567 ได้ปลูกข้าวพันธุ์ Nijino Kirameki และเก็บเกี่ยวผลผลิตได้ประมาณ 480 กิโลกรัมต่อ 10 อาร์ (หรือ 0.65 ไร่) (1 มี.ค. 69)

- รัฐมนตรี MAFF ได้ตอบคำถามในงานแถลงข่าวว่า วัตถุประสงค์ทำปุ๋ยมี 3 องค์ประกอบหลัก โดยญี่ปุ่นนำเข้ายูเรียจากมาเลเซียประมาณ คิดเป็นร้อยละ 74 แอมโมเนียมฟอสเฟตจากจีนประมาณ ร้อยละ 72 และโพแทสเซียมคลอไรด์จากแคนาดาประมาณ ร้อยละ 78 ดังนั้น ยังไม่มีผลกระทบต่อในทันที ขณะเดียวกัน ศาสตราจารย์ SUZUKI Nobuhiro มหาวิทยาลัยโตเกียว (ผู้เชี่ยวชาญด้านเศรษฐศาสตร์เกษตร) มองว่า รัฐบาลประเมินสถานการณ์ต่ำเกินไป โดยราคาวัตถุดิบทำปุ๋ยเริ่มตึงตัวแล้ว (17 มี.ค. 69)

- สหกรณ์การเกษตร JA Ashikaga Kaki จากจังหวัด Tochigi จะเข้าร่วมออกบูธเดี่ยว โดยจะมีการจัดแสดงดอก Eustoma และดอกกุหลาบ ในช่วงหนึ่งสัปดาห์ของเดือนเมษายน และจะมีการตกแต่ง "ฮานะโซซุ" (อ่างน้ำประดับดอกไม้) ขนาดใหญ่ด้วยดอกไม้กว่า 1,500 ดอก ทางด้านกลุ่มสหกรณ์การเกษตร JA Kanagawa จะจำลองพื้นที่ไร่นาขนาด 80 อาร์ (ประมาณ 5 ไร่) บริเวณริมแม่น้ำภายในพื้นที่จัดงาน ซึ่งเป็นครั้งแรกสำหรับงานพืชสวนโลกในญี่ปุ่น ภายในพื้นที่ยังมีบ่อน้ำ ซึ่งในอดีตเมื่อหลายสิบปีก่อนเคยเป็นนาข้าวมาก่อน โดยในส่วนของนาปลูกข้าวสายพันธุ์ Harumi ของจังหวัด Kanagawa (19 มี.ค. 69)

- รัฐบาลญี่ปุ่นได้เริ่มมาตรการให้เงินอุดหนุนเพื่อรับมือกับราคาน้ำมันที่พุ่งสูงขึ้น ส่งผลให้ราคาน้ำมันดีเซลสำหรับรถแทรกเตอร์และเครื่องจักรเกษตรอยู่ที่ประมาณ 158 เยนต่อลิตร และน้ำมันเตาชนิด A สำหรับการเกษตรอยู่ที่ประมาณ 135 เยนต่อลิตร กองทุนน้ำมัน

ดังกล่าว รัฐบาลจะคำนวณอัตราเงินอุดหนุนจากความผันผวนของราคาน้ำมันดิบ เพื่อประกาศใช้กับราคาขายปลีกในสัปดาห์ถัดไป โดยน้ำมันเบนซินธรรมดา จะได้รับเงินอุดหนุน 30.20 เยนต่อลิตร (20 มี.ค. 69)

- รัฐบาลญี่ปุ่นได้อนุมัติร่างกฎหมายป้องกันโรคติดต่อในสัตว์ฉบับแก้ไข ในที่ประชุมคณะรัฐมนตรี และเสนอต่อรัฐสภา โดยกำหนดให้ สุกอร์ที่ได้รับวัคซีนแล้วและไม่มีอาการป่วยไม่ต้องทำลายได้ นอกจากนี้ เพื่อป้องกันการแพร่ระบาดของโรคหิวาต์แอฟริกาในสุกร (ASF) จึงได้กำหนดบทลงโทษต่อการจำหน่ายผลิตภัณฑ์ปศุสัตว์ที่นำเข้าอย่างผิดกฎหมายจากต่างประเทศ (25 มี.ค. 69)

- MAFF ได้จัดงานสัมมนาด้าน Foodtech สำหรับคณะทูตานุทูต ณ กรุงโตเกียว ในงานนี้ มีบริษัทที่โรงงานผลิตผักภายในอาคาร (plant factory) จำนวน 5 บริษัทนำเสนอผลงาน พร้อมทั้งจัดกิจกรรมชิมตัวอย่างอาหาร บริษัท Agrodolce (เขต Chiyoda กรุงโตเกียว) ซึ่งจำหน่ายพาสต้าซอสเนื้อ และบริษัท Plantech (เขต Koto กรุงโตเกียว) ซึ่งจัดจำหน่ายผักกาดแก้ว ได้นำเสนอแนวทางการดำเนินงานของตนเอง ส่วนโรงงานผลิตผักกาดแก้ว แนะนำเทคโนโลยีที่สามารถควบคุมการเพาะปลูกได้อย่างแม่นยำในแต่ละชั้นวางปลูก (25 มี.ค. 69)

4.4 สถานการณ์และมาตรการศัตรูพืชและโรคระบาดสัตว์

- จังหวัด Shizuoka ได้ประกาศว่า เสร็จสิ้นการดำเนินการทำลายสุกรประมาณ 2,336 ตัวที่เลี้ยงในฟาร์มสุกรในเมือง Fujinomoya เมื่อวันที่ 14 มีนาคมที่ผ่านมา ซึ่งการทำลายสุกรเริ่มขึ้นในคืนวันที่ 11 มีนาคมที่ผ่านมา ทั้งนี้ สหกรณ์การเกษตร JA Fujimomiya และเมือง Fujinomiya ได้ระดมเจ้าหน้าที่ปฏิบัติการด้านโรคระบาดรวมทั้งสิ้น 1,483 คน และยังไม่พบการแพร่ระบาดไปยังสถานที่อื่น ในจังหวัด Shizuoka พบสุกรที่ติดโรค ASF เป็นครั้งแรกในรอบ 35 ปี นับตั้งแต่ปี 2534 และเป็นกรณีที่ 2 ของในฤดูกลนี้ รองจากจังหวัด Gumma (16 มี.ค. 69)

- พบ 22 กรณี ใน 14 จังหวัด และจำนวนที่ทำลายไปแล้ว รวม 5.52 ล้านตัว (22 ตุลาคม- 30 มีนาคม 2569)

5. การดำเนินงานที่สำคัญของสำนักงานฯ ในเดือนมีนาคม 2569

5.1 ประสานงานขอความอนุเคราะห์ประชาสัมพันธ์การจัดงานมหกรรมพืชสวนโลกอุดรธานี (Udon Thani International Horticultural Expo 2026) จัดโดยกรมวิชาการเกษตร หน่วยงานสังกัด กระทรวงเกษตรและสหกรณ์ (Ministry of Agriculture and Cooperatives, MOAC) ณ พื้นที่บริเวณพื้นที่ชุ่มน้ำหนองแต ต.กุดสระ อ.เมืองอุดรธานี ระหว่างวันที่ 1 พฤศจิกายน 2569 - 14 มีนาคม 2570 ภายใต้แนวคิด "Diversity of Life: Connecting People, Water, and Plants for Sustainable Living" บนพื้นที่กว่า 1,000 ไร่ (6 มี.ค. 69)

5.2 เข้าร่วมบรรยายเสวนาในหัวข้อ กรณีศึกษาในบทบาทภารกิจของทูตเกษตร : ปัญหาอุปสรรค ขั้นตอนวิธีการ ปัจจัยความสำเร็จ ในการส่งออกสินค้าไปยังต่างประเทศ องค์การหน่วยงานที่สำคัญ (6 มี.ค. 69)

5.3 เข้าร่วมงานแสดงสินค้าอาหารและเครื่องดื่มระดับนานาชาติ หรือ FOOD EX JAPAN 2026 ซึ่งจัดขึ้น ณ Tokyo Big Sight กรุงโตเกียว ประเทศญี่ปุ่น (11 มี.ค. 69)

5.4 ประสานงานคณะทำงานผู้แทนและหน่วยงานฝ่ายไทยของ มกอช และ อย. และเข้าร่วมฟังบรรยายในหัวข้อเรื่อง Introduction of 2026-2031 INFOSAN Strategic Plan and Discussion on collaboration with INFOSAN (12 มี.ค. 69)

5.5 เข้าร่วมงานสัมมนา เรื่อง "Food Waste, Sustainability and Food Security" ณ สถานเอกอัครราชทูตออสเตรเลียประจำ กรุงโตเกียว เพื่อร่วมแลกเปลี่ยนข้อคิดเห็นในประเด็นสำคัญด้านห่วงโซ่คุณค่าเกษตรและอาหาร (12 มี.ค. 69)

5.6 เข้าพบและร่วมการประชุมหารือกับ Dr. HAGIWARA Hideki รองอธิบดีกรมการต่างประเทศและการส่งออก และด้าน สิ่งแวดล้อม กระทรวงเกษตร ป่าไม้ และประมงญี่ปุ่น (MAFF) ในประเด็นนโยบายการส่งเสริมสนับสนุนเกษตรกรรายใหม่และ เกษตรกรรุ่นใหม่ในสังคมผู้สูงอายุ (17 มี.ค. 69)

5.7 บรรยายในโครงการฝึกอบรมหลักสูตรนักบริหารการพัฒนาตามแนวพระราชดำริ (นบร.) รุ่นที่ 14 ประจำปีงบประมาณ พ.ศ. 2569 ที่เดินทางมาศึกษาดูงาน ณ ประเทศญี่ปุ่น (24 มี.ค. 69)

5.8 เข้าร่วม งาน "Cherry Blossom Reception" ซึ่งเป็นงานรับรองนักการทูตและเจ้าหน้าที่ด้านการเกษตรจากต่างประเทศ ประจำปี ของกระทรวงเกษตร ป่าไม้ และประมงญี่ปุ่น (25 มี.ค. 69)

5.9 นำคณะผู้เข้าโครงการฝึกอบรมหลักสูตรนักบริหารการพัฒนาตามแนวพระราชดำริ (นบร.) รุ่นที่ 14 ประจำปีงบประมาณ พ.ศ. 2569 ที่เดินทางมาศึกษาดูงาน ณ ประเทศญี่ปุ่น ระหว่าง วันที่ 23 - 28 มีนาคม 2569 การศึกษาดูงาน ณ ตลาดกลางโตะ กรุงโตเกียว (27 มี.ค. 69)

5.10 ประสานงานนัดหมายและเข้าร่วมขอเข้าเยี่ยมชมการะวะและหารือเกี่ยวกับโอกาสความร่วมมือระหว่างไทยเกาหลีใต้ The National Agricultural Cooperative Federation (NACF) ออท.ธานีฯ สอท.โซล ณ ห้องประชุม สอท. กรุงโซล (21 มี.ค. 69)