



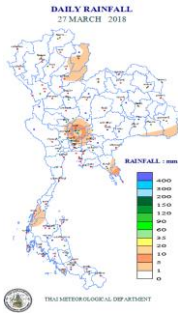
รายงานสถานการณ์ภัยพิบัติด้านการเกษตร
วันที่ 28 มีนาคม 2561

1. สภาพอากาศ

1.1 พยากรณ์อากาศอากาศ 24 ชั่วโมง

ประเทศไทยมีฝนฟ้าคะนองบางพื้นที่ในบริเวณภาคเหนือ ส่วนมากทางด้านตอนล่างของภาค ทางด้านตะวันตกและตอนล่างของภาคตะวันออกเฉียงเหนือ ชายฝั่งของภาคตะวันออก ภาคกลาง รวมทั้งกรุงเทพมหานครและปริมณฑล และภาคใต้

1.2 ปริมาณน้ำฝน เวลา 07.00 น. วันที่ 27 มี.ค. 61 ถึง เวลา 7.00 น. วันที่ 28 มี.ค. 61



ที่	สถานี	อำเภอ	ปริมาณฝน (มม.)
1.	อบต.ออย	อ.ปง จ.พะเยา	41.5
2.	ทต.คลองด่าน	อ.บางบ่อ จ.สมุทรปราการ	18.0
3.	อบต.สนามไชย	อ.นายายอาม จ.จันทบุรี	15.5
4.	ทต.จุน	อ.จุน จ.พะเยา	14.0
5.	อบต.รางหวาย	อ.พนมทวน จ.กาญจนบุรี	13.5

(ข้อมูลจาก สำนักสื่อสารและเทคโนโลยีสารสนเทศ กรมอุตุนิยมวิทยา)

2. สถานการณ์น้ำ

2.1 สภาพน้ำในอ่างเก็บน้ำ

สภาพน้ำในอ่างเก็บน้ำขนาดใหญ่และขนาดกลาง ปริมาณน้ำในอ่างฯ 51,421 ล้าน ลบ.ม. คิดเป็นร้อยละ 68 (ปริมาณน้ำใช้การได้ 27,501 ล้าน ลบ.ม. คิดเป็นร้อยละ 53) ปริมาณน้ำในอ่างฯ เทียบกับปี 2560 (44,161 ล้าน ลบ.ม. คิดเป็นร้อยละ 58) มากกว่าปี 2560 จำนวน 7,260 ล้าน ลบ.ม. ปริมาณน้ำไหลลงอ่างฯ จำนวน 24.20 ล้าน ลบ.ม. ปริมาณน้ำระบาย จำนวน 142.86 ล้าน ลบ.ม. สามารถรับน้ำได้อีก 24,517 ล้าน ลบ.ม.

สภาพน้ำในอ่างเก็บน้ำขนาดใหญ่ ปริมาณน้ำในอ่างฯ 48,094 ล้าน ลบ.ม. คิดเป็นร้อยละ 68 (ปริมาณน้ำใช้การได้ 24,550 ล้าน ลบ.ม. คิดเป็นร้อยละ 52) ปริมาณน้ำในอ่างฯ เทียบกับปี 2560 (41,603 ล้าน ลบ.ม. คิดเป็นร้อยละ 59) มากกว่าปี 2560 จำนวน 6,491 ล้าน ลบ.ม. ปริมาณน้ำไหลลงอ่างฯ จำนวน 17.91 ล้าน ลบ.ม. ปริมาณน้ำระบาย จำนวน 126.21 ล้าน ลบ.ม. สามารถรับน้ำได้อีก 22,707 ล้าน ลบ.ม.

ภาค	ขนาดใหญ่						ขนาดกลาง						รวม						รับได้อีก (ล้าน ม. ³)
	จำนวน (แห่ง)	ความจุ ที่ รณก.	ปริมาณน้ำ				จำนวน (แห่ง)	ความจุ ที่ รณก.	ปริมาณน้ำ				จำนวน (แห่ง)	ความจุ ที่ รณก.	ปริมาณน้ำ				
			ในอ่างฯ	% รณก.	ใช้การ	% ใช้การ			ในอ่างฯ	% รณก.	ใช้การ	% ใช้การ			ในอ่างฯ	% รณก.	ใช้การ	% ใช้การ	
เหนือ	8	24,825	15,405	62	8,659	48	75	1,001	687	69	598	66	83	25,826	16,092	62	9,256	49	9,665
ตอน.	12	8,368	4,725	56	3,074	46	218	2,006	1,207	60	1,058	57	230	10,374	5,932	57	4,132	48	4,442
กลาง	3	1,360	778	57	718	55	22	369	232	63	208	60	25	1,729	1,010	58	926	56	721
ตะวันตก	2	26,605	20,334	76	7,057	53	7	132	107	81	98	80	9	26,737	20,441	76	7,155	53	6,296
ตะวันออก	6	1,515	811	54	712	50	51	961	615	64	563	62	57	2,476	1,426	58	1,275	55	1,050
ใต้	4	8,194	6,041	74	4,331	67	39	668	478	72	426	66	43	8,862	6,520	74	4,757	67	2,343
รวม	35	70,867	48,094	68	24,550	52	412	5,137	3,327	65	2,950	61	447	76,004	51,421	68	27,501	53	24,517

(หน่วย : ล้าน ลบ.ม.)

สภาพน้ำในอ่างเก็บน้ำภูมิพล สิริกิติ์ แควน้อยฯ และป่าสักชลสิทธิ์ รวม 4 อ่างฯ มีปริมาณน้ำในอ่างฯ 15,327 ล้าน ลบ.ม. คิดเป็นร้อยละ 62 (ปริมาณน้ำใช้การได้ 8,631 ล้าน ลบ.ม. คิดเป็นร้อยละ 47) ปริมาณน้ำไหลลงอ่างฯ 2.22 ล้าน ลบ.ม. ปริมาณน้ำระบาย 48.26 ล้าน ลบ.ม. สามารถรับน้ำได้อีก 9,544 ล้าน ลบ.ม.

อ่างเก็บน้ำ	ปริมาณน้ำในอ่างฯ		ปริมาณน้ำใช้การได้		ปริมาณน้ำไหลลงอ่างฯ		ปริมาณน้ำระบาย		ปริมาณน้ำ รับได้อีก
	ปริมาณน้ำ	% ความจุอ่างฯ	ปริมาณน้ำ	% น้ำใช้การ	วันนี้	เมื่อวาน	วันนี้	เมื่อวาน	
ภูมิพล	8,384	62	4,584	47	0.00	0.00	18.00	18.00	5,078
สิริกิติ์	6,025	63	3,175	48	2.22	4.24	22.04	22.01	3,485
ภูมิพล+สิริกิติ์	14,410	63	7,760	48	2.22	4.24	40.04	40.01	8,562
แควน้อยฯ	471	50	428	48	0.00	0.00	4.32	4.32	468
ป่าสักชลสิทธิ์	447	47	444	46	0.00	0.00	3.90	3.91	513
รวม ภูมิพล สิริกิติ์ แควน้อยฯ ป่าสักฯ	15,327	62	8,631	47	2.22	4.24	48.26	48.24	9,544

(หน่วย : ล้าน ลบ.ม.)

อ่างเก็บน้ำขนาดใหญ่ที่อยู่ในเกณฑ์ มากกว่าร้อยละ 80 ของความจุอ่างฯ จำนวน 3 อ่างฯ ได้แก่ อ่างฯกระเสี้ยว (101%) อ่างฯศรีนครินทร์ (83%) อ่างฯบางกลาง (92%)

2.2 สภาพน้ำท่า

แม่น้ำปิง แม่น้ำวัง แม่น้ำยม แม่น้ำน่าน ระดับน้ำอยู่ในเกณฑ์น้อย

แม่น้ำมูล ระดับน้ำอยู่ในเกณฑ์น้อย

แม่น้ำบางปะกง ระดับน้ำอยู่ในเกณฑ์น้อย

แม่น้ำท่าตะเภา แม่น้ำตาปี แม่น้ำโก-ลก ระดับน้ำอยู่ในเกณฑ์น้อย

แม่น้ำเจ้าพระยา สถานี C.2 ปริมาณน้ำไหลผ่าน 394 ลบ.ม./วินาที (เมื่อวาน 379 ลบ.ม./วินาที) ระดับน้ำ +18.50 ม.รทก. ต่ำกว่าตลิ่ง 7.70 เมตร

เขื่อนเจ้าพระยา สถานี C.13 ปริมาณน้ำไหลผ่าน 100 ลบ.ม./วินาที (เมื่อวาน 100 ลบ.ม./วินาที) ระดับน้ำเหนือเขื่อน +16.22 ม.รทก. (เมื่อวาน +16.29 ม.รทก.) ระดับน้ำท้ายเขื่อน +6.00 ม.รทก. (เมื่อวาน +6.00 ม.รทก.)

รับน้ำเข้าระบบส่งน้ำทุ่งฝั่งตะวันออก ปริมาณน้ำเข้าคลอง 134 ลบ.ม./วินาที (เมื่อวาน 133 ลบ.ม./วินาที) คลองชัยนาท-ป่าสัก (ปตร.มโนรมย์) 111 ลบ.ม./วินาที คลองชัยนาท-อยุธยา (ปตร.มหาราช) 21 ลบ.ม./วินาที คลองเล็กอื่นๆ 2 ลบ.ม./วินาที

แม่น้ำป่าสัก เขื่อนพระรามหก ปริมาณน้ำไหลผ่าน 23 ลบ.ม./วินาที (เมื่อวาน 22 ลบ.ม./วินาที) และรับน้ำเข้าคลองระพีพัฒน์ 69 ลบ.ม./วินาที ผ่านคลองระพีพัฒน์แยกตก (ปตร.พระศรีศิลป์) 14 ลบ.ม./วินาที และผ่านคลองระพีพัฒน์แยกใต้ (ปตร.พระศรีเสาวภาค) 34 ลบ.ม./วินาที

รับน้ำเข้าระบบส่งน้ำทุ่งฝั่งตะวันตก ปริมาณน้ำเข้าคลอง 179 ลบ.ม./วินาที (เมื่อวาน 180 ลบ.ม./วินาที) คลองมะขามเฒ่า-อู่ทอง (ปตร.มะขามเฒ่า-อู่ทอง) 10 ลบ.ม./วินาที แม่น้ำสุพรรณ (ปตร.พลเทพ) 61 ลบ.ม./วินาที แม่น้ำน้อย (ปตร.บรมธาตุ) 80 ลบ.ม./วินาที คลองเล็กอื่นๆ 28 ลบ.ม./วินาที

อ.บางไทร สถานี C.29A ปริมาณน้ำไหลผ่านเฉลี่ย 121 ลบ.ม./วินาที (เมื่อวาน 141 ลบ.ม./วินาที)

2.3 คุณภาพน้ำ

กรมชลประทาน ติดตามตรวจสอบและเฝ้าระวังคุณภาพน้ำ (ค่าความเค็ม) ในแม่น้ำเจ้าพระยา

แม่น้ำ	จุดเฝ้าระวัง	ความเค็ม (กรัม/ลิตร)	เกณฑ์	หมายเหตุ
เจ้าพระยา	ปากคลองสำแล จ.ปทุมธานี	0.15 ข้อมูล ณ 28 มี.ค. 61 (08.00 น.)	ปกติ	- ค่าความเค็มของน้ำสำหรับการเกษตรไม่เกิน 2 กรัม/ลิตร - ค่าความเค็มของน้ำสำหรับการผลิตน้ำประปาไม่เกิน 0.25 กรัม/ลิตร
เจ้าพระยา	ทำนายนนทบุรี จ.นนทบุรี	0.18 ข้อมูล ณ 28 มี.ค. 61 (08.00 น.)	ปกติ	
เจ้าพระยา	ทำนากกรมชลประทานสามเสน กทม.	0.22 ข้อมูล ณ 28 มี.ค. 61 (08.00 น.)	ปกติ	

(ที่มา: ฝ่ายตะกอนและคุณภาพน้ำ ส่วนอุทกวิทยา สำนักบริหารจัดการน้ำและอุทกวิทยา)

3. การจัดสรรน้ำฤดูแล้ง ปี 2560/61

แผนการจัดสรรน้ำ โครงการชลประทานขนาดใหญ่และขนาดกลางทั่วประเทศในช่วงฤดูแล้ง ปี 2560/61 (วันที่ 1 พ.ย. 60 ถึง 30 เม.ย. 61) ณ วันที่ 1 พฤศจิกายน 2560 ปริมาณน้ำต้นทุนสามารถใช้งานได้ จำนวน 42,313 ล้าน ลบ.ม. โดยวางแผนการจัดสรรน้ำทั่วประเทศ จำนวน 25,067 ล้าน ลบ.ม. ตามลำดับความสำคัญ ดังนี้ เพื่อการอุปโภค-บริโภค 2,167 ล้าน ลบ.ม. รักษาระบบนิเวศน์และอื่น ๆ 6,948 ล้าน ลบ.ม. เกษตรกรรม 15,952 ล้าน ลบ.ม. โดยจัดสรรน้ำในกลุ่มเจ้าพระยา 7,700 ล้าน ลบ.ม. (เขื่อนภูมิพลและสิริกิติ์ 6,350 ล้าน ลบ.ม. เขื่อนแควน้อยบำรุงแดน 650 ล้าน ลบ.ม. เขื่อนป่าสักฯ 700 ล้าน ลบ.ม.) แยกเป็นเพื่อการอุปโภค-บริโภค 1,140 ล้าน ลบ.ม. รักษาระบบนิเวศน์และอื่น ๆ 1,450 ล้าน ลบ.ม. เกษตรกรรม 5,110 ล้าน ลบ.ม.

ผลการจัดสรรน้ำ ทั่วประเทศ ตั้งแต่วันที่ 1 พฤศจิกายน 2560 ถึง ปัจจุบัน ใช้น้ำไปแล้ว 20,131 ล้าน ลบ.ม. คิดเป็นร้อยละ 80 ของแผนจัดสรรน้ำ ส่วนในเขตลุ่มน้ำเจ้าพระยา ใช้น้ำไปแล้ว 48 ล้าน ลบ.ม. ตั้งแต่วันที่ 1 พฤศจิกายน 2560 ถึง ปัจจุบัน ใช้น้ำไปแล้ว 6,964 ล้าน ลบ.ม. คิดเป็นร้อยละ 90 ของแผนจัดสรรน้ำ

หน่วย : ล้าน ลบ.ม.

พื้นที่	แผนการจัดสรรน้ำในช่วงฤดูแล้ง ปี 2560/61 (1 พ.ย.60 - 30 เม.ย.61)				ผลการจัดสรรน้ำ	
	อุปโภค-บริโภค	รักษาระบบนิเวศน์และอื่น ๆ	การเกษตร	รวม	ปริมาณน้ำ	% แผนจัดน้ำ
ทั่วประเทศ	2,167	6,948	15,952	25,067	20,131	80
ลุ่มน้ำเจ้าพระยา	1,140	1,450	5,110	7,700	6,964	90

4. การเพาะปลูกพืชฤดูแล้ง ปี 2560/61

แผนการเพาะปลูกพืชฤดูแล้ง ปี 2560/61

ทั่วประเทศ จำนวน 14.59 ล้านไร่ แบ่งเป็น ข้าว 11.69 ล้านไร่ พืชไร่-พืชผัก 2.90 ล้านไร่

ลุ่มน้ำเจ้าพระยา จำนวน 7.76 ล้านไร่ แบ่งเป็น ข้าว 7.06 ล้านไร่ พืชไร่-พืชผัก 0.70 ล้านไร่

ผลการเพาะปลูกพืชฤดูแล้ง ปี 2560/61 (ข้อมูล ณ วันที่ 21 มีนาคม 2561)

ทั่วประเทศ จำนวน 15.02 ล้านไร่ (เกินแผน 3%) แบ่งเป็น ข้าว 12.53 ล้านไร่ (เกินแผน 7%) เก็บเกี่ยวแล้ว 1.70 ล้านไร่ พืชไร่-พืชผัก 2.49 ล้านไร่

ลุ่มน้ำเจ้าพระยา จำนวน 8.47 ล้านไร่ (เกินแผน 9%) แบ่งเป็น ข้าว 7.70 ล้านไร่ (เกินแผน 9%) เก็บเกี่ยวแล้ว 1.14 ล้านไร่ พืชไร่-พืชผัก 0.77 ล้านไร่ (เกินแผน 9%)

ขอบเขตพื้นที่	พื้นที่แหล่งน้ำ	แผนการเพาะปลูก ปี 2560/61			สถานการณ์การเพาะปลูก ปี 2560/61			เก็บเกี่ยว ข้าวแล้ว	คาดว่าจะเก็บเกี่ยวข้าวในช่วงเดือน				
		ข้าว	พืชไร่ พืชผัก	รวม	ข้าว	พืชไร่ พืชผัก	รวม		มี.ค.	เม.ย.	พ.ค.	มิ.ย.	ก.ค.
ทั่วประเทศ (77 จังหวัด)	ในเขตชลประทาน	8.35	0.70	9.05	9.38	0.59	9.97	1.44	0.17	1.68	4.61	0.64	0.86
	นอกเขตชลประทาน	3.34	2.20	5.54	112.34%	84.29%	110.17%	15.35%	0.09	0.35	1.66	0.46	0.31
	รวม	11.69	2.90	14.59	94.31%	86.36%	91.16%	8.25%	0.26	2.03	6.27	1.10	1.17
ลุ่มน้ำเจ้าพระยา (22 จังหวัด)	ในเขตชลประทาน	5.17	0.06	5.23	5.85	0.06	5.91	0.97	0.16	1.21	3.20	0.23	0.09
	นอกเขตชลประทาน	1.89	0.64	2.53	113.15%	100.00%	113.00%	16.58%	0.03	0.25	0.98	0.20	0.21
	รวม	7.06	0.70	7.76	97.88%	110.94%	101.19%	9.19%	0.19	1.46	4.18	0.43	0.30
					109.07%	110.00%	109.15%	14.81%					

5. การปฏิบัติการฝนหลวง

กรมฝนหลวงและการบินเกษตร เริ่มปฏิบัติฝนหลวงสู่ภัยแล้ง ประจำปี 2561 ตั้งแต่วันที่ 1 มีนาคม 2561 โดยจัดตั้งหน่วยปฏิบัติการ 7 แห่ง ใน 5 ภูมิภาค ได้แก่ จังหวัดเชียงใหม่ พิษณุโลก ขอนแก่น นครสวรรค์ กาญจนบุรี จันทบุรี และประจวบคีรีขันธ์

สรุปผลการปฏิบัติการฝนหลวง

เปิดหน่วยปฏิบัติการฝนหลวง จำนวน 7 หน่วย ได้แก่ หน่วยปฏิบัติการจังหวัดเชียงใหม่ พิษณุโลก นครสวรรค์ กาญจนบุรี ขอนแก่น จันทบุรี และอำเภอหัวหิน ประจวบคีรีขันธ์

สรุปผลปฏิบัติการฝนหลวงประจำวันที่ 27 มีนาคม 2561 มีการปฏิบัติการฝนหลวง 3 หน่วย จำนวน 13 เที่ยวบิน ทำให้ฝนตกดังนี้

1. เชียงใหม่ ขึ้นปฏิบัติ 6 เที่ยวบิน มีฝนตกเล็กน้อยถึงปานกลาง บริเวณพื้นที่ จ.พะเยา (ปง)

2. **จันทบุรี** ขึ้นปฏิบัติการ 3 เทียวบิน มีฝนตกเล็กน้อยในพื้นที่ จ.ฉะเชิงเทรา (ท่าตะเกียบ) และพื้นที่ลุ่มรับน้ำอ่างเก็บน้ำคลองสิียด
3. **หัวหิน** ขึ้นปฏิบัติการ 4 เทียวบิน มีฝนตกเล็กน้อยถึงปานกลาง บริเวณพื้นที่ลุ่มรับน้ำเขื่อนแก่งกระจาน จ.เพชรบุรี

สรุปผลรวมปฏิบัติการตั้งแต่เริ่มตั้งหน่วยปฏิบัติการฝนหลวง (วันที่ 1 – 27 มีนาคม 2561)

มีการขึ้นปฏิบัติการฝนหลวง จำนวน 23 วัน มีฝนตกจากการปฏิบัติการฝนหลวงคิดเป็นร้อยละ 92.28 ขึ้นปฏิบัติงานจำนวน 306 เทียวบิน (482:10 ชั่วโมงบิน) จังหวัดที่มีรายงานฝนตกรวม 28 จังหวัด ได้แก่ จังหวัดเชียงใหม่ ตาก น่าน ลำพูน แม่ฮ่องสอน ลำปาง แพร่ พะเยา กำแพงเพชร พิจิตร เพชรบูรณ์ นครสวรรค์ ร้อยเอ็ด ลพบุรี อุทัยธานี สมุทรสาคร กาญจนบุรี นครปฐม กรุงเทพฯ นครราชสีมา ชัยภูมิ จันทบุรี สระแก้ว ฉะเชิงเทรา ชลบุรี ระยอง ประจวบคีรีขันธ์ เพชรบุรี

6. สถานการณ์หมอกควันในพื้นที่ภาคเหนือ

ปริมาณฝุ่นละออง (PM₁₀) ในพื้นที่ภาคเหนือ (เวลา 9.00 น.) 5 วันที่ผ่านมา ณ วันที่ 28 มี.ค. 61 พบว่ามีจังหวัดที่มีปริมาณฝุ่นละออง (PM₁₀) เกินมาตรฐาน 1 จังหวัด ดังนี้

ชื่อสถานี	ค่า PM ₁₀ ²					คุณภาพอากาศ
	24 มี.ค.	25 มี.ค.	26 มี.ค.	27 มี.ค.	28 มี.ค.	
ต.จองคำ อ.เมือง จ.แม่ฮ่องสอน	129	137	133	121	147	เกินค่ามาตรฐาน

หมายเหตุ PM₁₀ คือ ปริมาณฝุ่นละอองขนาดไม่เกิน 10 ไมครอน มาตรฐานค่าเฉลี่ย 24 ชั่วโมง ต้องไม่เกิน 120 ไมโครกรัมต่อลูกบาศก์เมตร

สำหรับจังหวัดเชียงราย เชียงใหม่ ลำปาง ลำพูน น่าน แพร่ พะเยา และตาก ปริมาณฝุ่นละออง (PM₁₀) **ไม่เกินค่ามาตรฐาน**

7. การให้ความช่วยเหลือเฉพาะหน้า

เตรียมเครื่องสูบน้ำเคลื่อนที่ จำนวน 2,365 เครื่อง สนับสนุนเพื่อช่วยเหลือพื้นที่นาปี นาปรัง พืชไร่ และอุปโภคบริโภค จำนวน 189 เครื่อง ในพื้นที่ 33 จังหวัด แบ่งเป็น

- ช่วยเหลือพื้นที่ข้าวนาปีและพืชไร่ จำนวน 25 เครื่อง ในพื้นที่ 7 จังหวัด ได้แก่ อุดรดิตถ์(2) พิจิตร(1) ลำปาง(17) น่าน(2) นครราชสีมา(1) เพชรบุรี(1) ตรัง(1)
- ช่วยเหลือพื้นที่นาปรัง จำนวน 128 เครื่อง ในพื้นที่ 24 จังหวัด ได้แก่ เชียงใหม่(6) แม่ฮ่องสอน(1) อุดรดิตถ์(1) สุโขทัย(9) ตาก(8) กำแพงเพชร(8) แพร่(10) น่าน(4) พะเยา(2) นครราชสีมา(2) ศรีสะเกษ(2) อุตรธานี(2) หนองคาย(9) บึงกาฬ(2) นครพนม(7) ยโสธร(6) กาญจนบุรี(1) ราชบุรี(4) นครนายก(15) ปราจีนบุรี(17) ฉะเชิงเทรา(6) ชลบุรี(2) นครสวรรค์(3) สุพรรณบุรี(1)
- ช่วยเหลือเพื่อการอุปโภค-บริโภค จำนวน 36 เครื่อง ในพื้นที่ 7 จังหวัด ได้แก่ นครราชสีมา(6) อ่างทอง(2) นนทบุรี(3) ปทุมธานี(7) ฉะเชิงเทรา(11) กาญจนบุรี(1) นครศรีธรรมราช(6)

8. การฟื้นฟูตามระเบียบและมติ ครม. ที่เกี่ยวข้อง

8.1 อุทกภัยช่วงภัยวันที่ 5 กรกฎาคม – 15 สิงหาคม 2560 (พายุตาลัสและเชินกา)

- การช่วยเหลือตามระเบียบกระทรวงการคลังฯ จำนวน 43 จังหวัด

สำรวจความเสียหายเสร็จแล้ว พบความเสียหายสิ้นเชิง เกษตรกร 444,824 ราย วงเงินช่วยเหลือ 3,875.08 ล้านบาท ช่วยเหลือแล้ว เกษตรกร 443,893 ราย วงเงินรวม 3,875.38 ล้านบาท (99.79%)

ด้าน	จังหวัด	ความเสียหายสิ้นเชิง		การช่วยเหลือตามระเบียบ ก.คลังฯ (อำนาจพวจ.และปลัดภช.)			
		ราย	ล้านบาท	ราย	ล้านบาท	ล้านบาท	
พืช	43	429,740	พื้นที่ 3.42 ล้านไร่	3,821.40	428,888	พื้นที่ 3.42 ล้านไร่	3,818.84
ประมง	32	13,493	พื้นที่ 12,172 ไร่ กระชัง 3,004 ตรม.	53.68	13,493	พื้นที่ 12,172 ไร่ กระชัง 3,004 ตรม.	53.68
ปศุสัตว์	15	1,591	สัตว์ตาย 60,591 ตัว แปลงหญ้า 92 ไร่		1,512	สัตว์ 57,841 ตัว แปลงหญ้า 92 ไร่	2.86
รวม	43	444,824		3,875.08	443,893		3,875.38

หมายเหตุ : คงเหลือด้านพืช 1 จังหวัด คือ พระนครศรีอยุธยา (อยู่ระหว่างนำเสนอ กชก./กชภจ.)

- การช่วยเหลือเยียวยาฯ ครัวเรือนละ 3,000 บาท จำนวน 43 จังหวัด (มติ ครม. 8 ส.ค. 60, 7 พ.ย. 60)
 - ผ่านการพิจารณาระดับจังหวัดแล้ว เกษตรกร 1,829,318 ครัวเรือน วงเงิน 5,487.954 ล้านบาท
 - กสภ. ปม. ปศ. ตรวจสอบความซ้ำซ้อนแล้ว เกษตรกร 1,821,056 ครัวเรือน วงเงิน 5,463.168 ล้านบาท (99.55%)

- อยู่ระหว่าง สป.กษ. รอเสนอสำนักงานงบประมาณ เกษตรกร 61,231 ครั้วเรือน วงเงิน 183.693 ล้านบาท (3.34%)
- สป.กษ. ของงบประมาณแล้ว เกษตรกร 1,758,852 ครั้วเรือน วงเงิน 5,276.556 ล้านบาท (96.14%)
- สงป. อนุมัติเงินแล้ว เกษตรกร 1,758,852 ครั้วเรือน วงเงิน 5,276.556 ล้านบาท (96.14%)
- ธ.ก.ส. โอนเงินเข้าบัญชีสำเร็จ เกษตรกร 1,722,991 ครั้วเรือน วงเงิน 5,168.973 ล้านบาท (94.18%)

8.2 อุทกภัยช่วงภัยวันที่ 16 สิงหาคม – 31 ตุลาคม 2560 (พายุทกซูรี หย่อมความกดอากาศต่ำ ร่องมรสุม)

- การช่วยเหลือตามระเบียบกระทรวงการคลังฯ จำนวน 46 จังหวัด

สำรวจพบความเสียหายสิ้นเชิง 44 จังหวัด เกษตรกรรวม 96,131 ราย วงเงินช่วยเหลือ 868.07 ล้านบาท ช่วยเหลือแล้ว เกษตรกร 94,886 ราย วงเงินรวม 857.69 ล้านบาท (98.70%)

ด้าน	จังหวัด	ความเสียหายสิ้นเชิง		การช่วยเหลือตามระเบียบ ก.คลังฯ (อำนาจผวจ.และปลัด กษ.)			
		ราย	ล้านบาท	ราย	ล้านบาท	ล้านบาท	
พืช	41	87,343	พื้นที่ 675,452 ไร่	782.41	86,505	พื้นที่ 669,855 ไร่	775.13
ประมง	34	8,524	พื้นที่ 14,641 ไร่ กระชัง 3,862 ตอม.	85.66	8,117	พื้นที่ 13,865 ไร่ กระชัง 3,862 ตอม.	81.51
ปศุสัตว์	7	264	สัตว์ตาย 16,841 ตัว แปลงหญ้า 53 ไร่		264	สัตว์ 16,841 ตัว แปลงหญ้า 53 ไร่	1.05
รวม	44	96,131		868.07	94,886		857.69

หมายเหตุ : ด้านพืช คงเหลือ 2 จังหวัด 7.27 ล้านบาท ได้แก่ พระนครศรีอยุธยา ลพบุรี ด้านประมง คงเหลือ 1 จังหวัด 4.15 ล้านบาท ได้แก่ พระนครศรีอยุธยา

- การช่วยเหลือเยียวยาฯ ครั้วเรือนละ 3,000 บาท จำนวน 45 จังหวัด (มติ ครม. 7 พ.ย. 60)
 - เกษตรกรยื่นความจำนง เกษตรกร 608,131 ครั้วเรือน วงเงิน 1,824.393 ล้านบาท
 - เกษตรกรผ่านการพิจารณาในระดับจังหวัดแล้ว 44 จังหวัด เกษตรกร 607,377 ครั้วเรือน วงเงิน 1,822.131 ล้านบาท (99.87%)
 - กสก. ปม. ปศ. ตรวจสอบเข้าช้อนแล้ว เกษตรกร 576,588 ครั้วเรือน วงเงิน 1,729.764 ล้านบาท (94.68%)
 - สป.กษ. ตรวจสอบเข้าช้อนแล้ว รอเสนอสำนักงานงบประมาณ เนื่องจากกรอบวงเงินไม่เพียงพอ เกษตรกร 326,343 ครั้วเรือน วงเงิน 979.029 ล้านบาท (53.66%)
 - สป.กษ. ของงบประมาณแล้ว เกษตรกร 249,997 ครั้วเรือน วงเงิน 749.991 ล้านบาท (41.11%)
 - สงป. อนุมัติแล้ว เกษตรกร 247,208 ครั้วเรือน วงเงิน 741.624 ล้านบาท (40.65%)
 - ธ.ก.ส. โอนเงินเข้าบัญชีสำเร็จ เกษตรกร 242,168 ครั้วเรือน วงเงิน 726.504 ล้านบาท (39.82%)

8.3 อุทกภัยช่วงภัยวันที่ 20 พฤศจิกายน 2560 – ปัจจุบัน (หย่อมความกดอากาศต่ำ มรสุมตะวันออกเฉียงเหนือ)

- การช่วยเหลือตามระเบียบกระทรวงการคลังฯ

สำรวจพบความเสียหายสิ้นเชิง 13 จังหวัด เกษตรกรรวม 50,328 ราย วงเงินช่วยเหลือ 316.06 ล้านบาท ช่วยเหลือแล้ว เกษตรกร 45,711 ราย วงเงินรวม 337.76 ล้านบาท (90.83%)

ด้าน	จังหวัด	ความเสียหายสิ้นเชิง		การช่วยเหลือตามระเบียบ ก.คลังฯ (อำนาจผวจ.และปลัด กษ.)			
		ราย	ล้านบาท	ราย	ล้านบาท	ล้านบาท	
ด้านพืช	13	29,286	พื้นที่ 132,648 ไร่	174.49	29,286	พื้นที่ 132,648 ไร่	174.49
ด้านประมง	11	11,597	พื้นที่ 14,925 ไร่ กระชัง 74,402 ตอม.	141.57	11,400	พื้นที่ 14,922 ไร่ กระชัง 68,266 ตอม.	139.63
ด้านปศุสัตว์	10	9,445	สัตว์ตาย 425,994 ตัว แปลงหญ้า 9,687 ไร่		5,025	สัตว์ตาย 217,946 ตัว แปลงหญ้า 9,242 ไร่	23.64
รวม	13	50,328		316.06	45,711		337.76

หมายเหตุ: ด้านประมง คงเหลือ 1 จังหวัด 1.94 ล้านบาท คือ สงขลา

ด้านปศุสัตว์ คงเหลือ 3 จังหวัด ได้แก่ ชุมพร พัทลุง และสุราษฎร์ธานี