



รายงานสถานการณ์ภัยพิบัติด้านการเกษตร
วันที่ 9 มีนาคม 2561

1. สภาพอากาศ

1.1 ประกาศกรมอุตุนิยมวิทยา

“พายุฤดูร้อนบริเวณประเทศไทยตอนบน” ฉบับที่ 18 ลงวันที่ 9 มีนาคม 2561 บริเวณภาคเหนือ ภาคกลาง และภาคใต้ตอนบน รวมทั้งกรุงเทพมหานครและปริมณฑลยังคงมีลักษณะของพายุฝนฟ้าคะนองและลมกระโชกแรง กับมีลูกเห็บตกบางพื้นที่ต่อไปอีก 1 วัน จึงขอให้หลีกเลี่ยงการอยู่ในที่โล่งแจ้ง ใต้ต้นไม้ใหญ่ และป้ายโฆษณาที่ไม่แข็งแรง รวมถึงระวังอันตรายจากฟ้าผ่าสำหรับเกษตรกรควรระวังความเสียหายที่จะเกิดต่อผลผลิตทางการเกษตรไว้ด้วย โดยจะมีผลกระทบดังนี้

ภาคตะวันออกเฉียงเหนือ ได้แก่ จังหวัดชัยภูมิ นครราชสีมา บุรีรัมย์ และสุรินทร์

ภาคเหนือ ได้แก่ จังหวัดแม่ฮ่องสอน เชียงใหม่ เชียงราย พะเยา แพร่ น่าน ลำพูน ลำปาง ตาก สุโขทัย อุตรดิตถ์ พิษณุโลก กำแพงเพชร พิจิตร และเพชรบูรณ์

ภาคกลาง ได้แก่ จังหวัดนครสวรรค์ อุทัยธานี ชัยนาท สุพรรณบุรี กาญจนบุรี ราชบุรี สมุทรสาคร สมุทรสงคราม รวมทั้งกรุงเทพมหานครและปริมณฑล

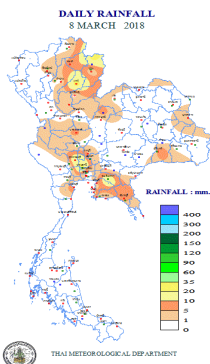
ภาคตะวันออก ได้แก่ จังหวัดนครนายก ปราจีนบุรี ฉะเชิงเทรา ชลบุรี ระยอง จันทบุรี และตราด

ภาคใต้ ได้แก่ จังหวัดเพชรบุรี ประจวบคีรีขันธ์ ชุมพร และสุราษฎร์ธานี

ทั้งนี้เนื่องจากบริเวณความกดอากาศสูงจากประเทศจีนได้แผ่ลงมาปกคลุมประเทศไทยตอนบนและทะเลจีนใต้แล้ว ลักษณะเช่นนี้ทำให้บริเวณดังกล่าวมีพายุฝนฟ้าคะนองและลมกระโชกแรงกับมีลูกเห็บตกบางพื้นที่ต่อไปอีก 1 วัน ส่วนวันที่ 10 มีนาคม 2561 เป็นต้นไปบริเวณประเทศไทยตอนบนจะมีพายุฝนฟ้าคะนองลดลง

ส่วนภาคใต้จะมีฝนฟ้าคะนองเพิ่มขึ้นเนื่องจากลมตะวันออกเฉียงใต้พัดปกคลุมภาคใต้และอ่าวไทยมีกำลังแรงขึ้น สำหรับคลื่นลมบริเวณอ่าวไทยมีกำลังปานกลาง โดยมีคลื่นสูงประมาณ 2 เมตร ขอให้ชาวเรือบริเวณอ่าวไทยเดินเรือด้วยความระมัดระวังในระยะ 1-2 วันนี้

1.2 ปริมาณน้ำฝน เวลา 07.00 น. วันที่ 8 มี.ค. 61 ถึง เวลา 7.00 น. วันที่ 9 มี.ค. 61



ที่	สถานี	อำเภอ	ปริมาณฝน (มม.)
1.	ที่ว่าการอำเภอเกาะช้าง	อ.เกาะช้าง จ.ตราด	55.5
2.	อบต.ออย	อ.ปง จ.พะเยา	47.0
3.	อบต.ขุนซ่อง	อ.แก่งหางแมว จ.จันทบุรี	35.5
4.	อบต.คำชะอี	อ.คำชะอี จ.มุกดาหาร	35.5
5.	อบต.หัวสำโรง	อ.แปลงยาว จ.ฉะเชิงเทรา	33.0

(ข้อมูลจาก สำนักสื่อสารและเทคโนโลยีสารสนเทศ กรมอุตุนิยมวิทยา)

2. สถานการณ์น้ำ

2.1 สภาพน้ำในอ่างเก็บน้ำ

สภาพน้ำในอ่างเก็บน้ำขนาดใหญ่และขนาดกลาง ปริมาณน้ำในอ่างฯ 54,240 ล้าน ลบ.ม. คิดเป็นร้อยละ 71 (ปริมาณน้ำใช้การได้ 30,319 ล้าน ลบ.ม. คิดเป็นร้อยละ 58) ปริมาณน้ำในอ่างฯ เทียบกับปี 2560 (46,379 ล้าน ลบ.ม. คิดเป็นร้อยละ 61) มากกว่าปี 2560 จำนวน 7,861 ล้าน ลบ.ม. ปริมาณน้ำไหลลงอ่างฯ จำนวน 26.90 ล้าน ลบ.ม. ปริมาณน้ำระบาย จำนวน 146.50 ล้าน ลบ.ม. สามารถรับน้ำได้อีก 21,734 ล้าน ลบ.ม.

สภาพน้ำในอ่างเก็บน้ำขนาดใหญ่ ปริมาณน้ำในอ่างฯ 50,643 ล้าน ลบ.ม. คิดเป็นร้อยละ 71 (ปริมาณน้ำใช้การได้ 27,099 ล้าน ลบ.ม. คิดเป็นร้อยละ 57) ปริมาณน้ำในอ่างฯ เทียบกับปี 2560 (43,672 ล้าน ลบ.ม. คิดเป็นร้อยละ 62)

มากกว่าปี 2560 จำนวน 6,970 ล้าน ลบ.ม. ปริมาณน้ำไหลลงอ่างฯ จำนวน 18.57 ล้าน ลบ.ม. ปริมาณน้ำระบาย จำนวน 132.20 ล้าน ลบ.ม. สามารถรับน้ำได้อีก 20,194 ล้าน ลบ.ม.

ภาค	ขนาดใหญ่						ขนาดกลาง						รวม						รับได้อีก (ล้าน ม.)
	จำนวน (แห่ง)	ความจุ ที่ รณก.	ปริมาณน้ำ				จำนวน (แห่ง)	ความจุ ที่ รณก.	ปริมาณน้ำ				จำนวน (แห่ง)	ความจุ ที่ รณก.	ปริมาณน้ำ				
			ในอ่างฯ	% รณก.	ใช้การ	% ใช้การ			ในอ่างฯ	% รณก.	ใช้การ	% ใช้การ			ในอ่างฯ	% รณก.	ใช้การ	% ใช้การ	
เหนือ	8	24,825	16,475	66	9,729	54	75	1,001	735	73	646	71	83	25,826	17,210	67	10,375	55	8,556
ตอน.	12	8,368	5,256	63	3,606	54	218	2,006	1,318	66	1,169	63	230	10,374	6,574	63	4,775	56	3,800
กลาง	3	1,360	879	65	819	63	22	369	257	70	233	67	25	1,729	1,136	66	1,052	64	622
ตะวันตก	2	26,605	20,951	79	7,674	58	7	132	108	82	99	81	9	26,737	21,060	79	7,774	58	5,677
ตะวันออก	6	1,515	880	58	780	55	51	961	659	69	607	66	57	2,476	1,539	62	1,387	60	938
ใต้	4	8,194	6,201	76	4,491	69	39	668	520	78	467	73	43	8,862	6,721	76	4,958	70	2,142
รวม	35	70,867	50,643	71	27,099	57	412	5,137	3,597	70	3,221	67	447	76,004	54,240	71	30,319	58	21,734

(หน่วย : ล้าน ลบ.ม.)

สภาพน้ำในอ่างเก็บน้ำภูมิพล สิริกิติ์ แควน้อยฯ และป่าสักชลสิทธิ์ รวม 4 อ่างฯ มีปริมาณน้ำในอ่างฯ 16,403 ล้าน ลบ.ม. คิดเป็นร้อยละ 66 (ปริมาณน้ำใช้การได้ 9,707 ล้าน ลบ.ม. คิดเป็นร้อยละ 53) ปริมาณน้ำไหลลงอ่างฯ 5.22 ล้าน ลบ.ม. ปริมาณน้ำระบาย 56.99 ล้าน ลบ.ม. สามารถรับน้ำได้อีก 8,468 ล้าน ลบ.ม.

อ่างเก็บน้ำ	ปริมาณน้ำในอ่างฯ		ปริมาณน้ำใช้การได้		ปริมาณน้ำไหลลงอ่างฯ		ปริมาณน้ำระบาย		ปริมาณน้ำ รับได้อีก
	ปริมาณน้ำ	% ความจุอ่างฯ	ปริมาณน้ำ	% น้ำใช้การ	วันนี้	เมื่อวาน	วันนี้	เมื่อวาน	
ภูมิพล	8,900	66	5,100	53	0.17	0.00	25.00	25.00	4,562
สิริกิติ์	6,429	68	3,579	54	4.59	2.33	25.06	24.98	3,081
ภูมิพล+สิริกิติ์	15,329	67	8,679	53	4.76	2.33	50.06	49.98	7,643
แควน้อยฯ	557	59	514	57	0.00	0.26	4.32	4.32	382
ป่าสักชลสิทธิ์	517	54	514	54	0.46	1.85	2.61	2.61	443
รวม ภูมิพล สิริกิติ์ แควน้อยฯ ป่าสักฯ	16,403	66	9,707	53	5.22	4.44	56.99	56.91	8,468

(หน่วย : ล้าน ลบ.ม.)

อ่างเก็บน้ำขนาดใหญ่ที่อยู่ในเกณฑ์ มากกว่าร้อยละ 80 ของความจุอ่างฯ จำนวน 5 อ่างฯ ได้แก่ อ่างฯแม่จัดสมบูรณ์ชล (85%) อ่างฯกัวลม (82%) อ่างฯกระเสี้ยว (112%) อ่างฯศรีนครินทร์ (85%) อ่างฯบางกลาง (93%)

2.2 สภาพน้ำท่า

แม่น้ำปิง แม่น้ำวัง แม่น้ำยม ระดับน้ำอยู่ในเกณฑ์น้อย แม่น้ำน่าน ระดับน้ำอยู่ในเกณฑ์ปกติ

แม่น้ำมูล ระดับน้ำอยู่ในเกณฑ์น้อย

แม่น้ำบางปะกง ระดับน้ำอยู่ในเกณฑ์น้อย

แม่น้ำท่าตะเภา แม่น้ำตาปี แม่น้ำโก-ลก ระดับน้ำอยู่ในเกณฑ์น้อย

แม่น้ำเจ้าพระยา สถานี C.2 ปริมาณน้ำไหลผ่าน 460 ลบ.ม./วินาที (เมื่อวาน 472 ลบ.ม./วินาที) ระดับน้ำ +18.80 ม.รทก. ต่ำกว่าตลิ่ง 7.40 เมตร

เขื่อนเจ้าพระยา สถานี C.13 ปริมาณน้ำไหลผ่าน 112 ลบ.ม./วินาที (เมื่อวาน 114 ลบ.ม./วินาที) ระดับน้ำเหนือเขื่อน +16.54 ม.รทก. (เมื่อวาน +16.53 ม.รทก.) ระดับน้ำท้ายเขื่อน +6.11 ม.รทก. (เมื่อวาน +6.13 ม.รทก.)

รับน้ำเข้าระบบส่งน้ำทุ่งฝั่งตะวันออก ปริมาณน้ำเข้าคลอง 134 ลบ.ม./วินาที (เมื่อวาน 135 ลบ.ม./วินาที) คลองชัยนาท-ป่าสัก (ปตร.มโนรมย์) 111 ลบ.ม./วินาที คลองชัยนาท-อยุธยา (ปตร.มหาราช) 20 ลบ.ม./วินาที คลองเล็กอื่นๆ 3 ลบ.ม./วินาที

แม่น้ำป่าสัก เขื่อนพระรามหก 10 ลบ.ม./วินาที (เมื่อวาน 61 ลบ.ม./วินาที) และรับน้ำเข้าคลองระพีพัฒน์ 79 ลบ.ม./วินาที ผ่านคลองระพีพัฒน์แยกตก (ปตร.พระศรีศิลป์) 6 ลบ.ม./วินาที และผ่านคลองระพีพัฒน์แยกใต้ (ปตร.พระศรีเสาวภาค) 35 ลบ.ม./วินาที

รับน้ำเข้าระบบส่งน้ำทุ่งฝั่งตะวันตก ปริมาณน้ำเข้าคลอง 216 ลบ.ม./วินาที (เมื่อวาน 226 ลบ.ม./วินาที) คลองมะขามเฒ่า-อู่ทอง (ปตร.มะขามเฒ่า-อู่ทอง) 10 ลบ.ม./วินาที แม่น้ำสุพรรณ (ปตร.พลเทพ) 70 ลบ.ม./วินาที แม่น้ำน้อย (ปตร.บรมธาตุ)

101 ลบ.ม./วินาที คลองเล็กอื่นๆ 35 ลบ.ม./วินาที

อ.บางไทร สถานี C.29A ปริมาณน้ำไหลผ่านเฉลี่ย 158 ลบ.ม./วินาที (เมื่อวาน 147 ลบ.ม./วินาที)

2.3 คุณภาพน้ำ

กรมชลประทาน ติดตามตรวจสอบและเฝ้าระวังคุณภาพน้ำ (ค่าความเค็ม) ในแม่น้ำเจ้าพระยา

แม่น้ำ	จุดเฝ้าระวัง	ความเค็ม (กรัม/ลิตร)	เกณฑ์	หมายเหตุ
เจ้าพระยา	ปากคลองสำแล จ.ปทุมธานี	0.12 ข้อมูล ณ 9 มี.ค. 61 (08.00 น.)	ปกติ	- ค่าความเค็มของน้ำสำหรับการเกษตรไม่เกิน 2 กรัม/ลิตร - ค่าความเค็มของน้ำสำหรับการผลิตน้ำประปาไม่เกิน 0.25 กรัม/ลิตร
เจ้าพระยา	ทำนบกุ่มน้ำ จ.นนทบุรี	0.17 ข้อมูล ณ 9 มี.ค. 61 (08.00 น.)	ปกติ	
เจ้าพระยา	ทำนบกุ่มน้ำชลประทานสามเสน กทม.	0.20 ข้อมูล ณ 9 มี.ค. 61 (08.00 น.)	ปกติ	

(ที่มา: ฝ่ายตะกอนและคุณภาพน้ำ ส่วนอุทกวิทยา สำนักบริหารจัดการน้ำและอุทกวิทยา)

3. การจัดสรรน้ำฤดูแล้ง ปี 2560/61

แผนการจัดสรรน้ำ โครงการพutschิกายน 2560 ปริมาณน้ำต้นทุนสามารถใช้งานได้ จำนวน 42,313 ล้าน ลบ.ม. โดยวางแผนการจัดสรรน้ำทั้งประเทศ จำนวน 25,067 ล้าน ลบ.ม. ตามลำดับความสำคัญ ดังนี้ เพื่อการอุปโภค-บริโภค 2,167 ล้าน ลบ.ม. รักษาาระบบนิเวศน์และอื่น 6,948 ล้าน ลบ.ม. เกษตรกรรม 15,952 ล้าน ลบ.ม. โดยจัดสรรน้ำในกลุ่มเจ้าพระยา 7,700 ล้าน ลบ.ม.(เขื่อนภูมิพลและสิริกิติ์ 6,350 ล้าน ลบ.ม. เขื่อนแควน้อยบำรุงแดน 650 ล้าน ลบ.ม. เขื่อนป่าสักฯ 700 ล้าน ลบ.ม.) แยกเป็นเพื่อการอุปโภค-บริโภค 1,140 ล้าน ลบ.ม. รักษาาระบบนิเวศน์และอื่นๆ 1,450 ล้าน ลบ.ม. เกษตรกรรม 5,110 ล้าน ลบ.ม. ชลประทานขนาดใหญ่และขนาดกลางทั้งประเทศในช่วงฤดูแล้ง ปี 2560/61 (วันที่ 1 พ.ย. 60 ถึง 30 เม.ย. 61) ณ วันที่ 1

ผลการจัดสรรน้ำ ทั้งประเทศ ตั้งแต่วันที่ 1 พฤศจิกายน 2560 ถึง ปัจจุบัน ใช้น้ำไปแล้ว 17,327 ล้าน ลบ.ม. คิดเป็นร้อยละ 69 ของแผนจัดสรรน้ำ ส่วนในเขตลุ่มน้ำเจ้าพระยา วันนั้นใช้น้ำไป 57 ล้าน ลบ.ม. ตั้งแต่วันที่ 1 พฤศจิกายน 2560 ถึง ปัจจุบัน ใช้น้ำไปแล้ว 5,936 ล้าน ลบ.ม. คิดเป็นร้อยละ 77 ของแผนจัดสรรน้ำ

หน่วย : ล้าน ลบ.ม.

พื้นที่	แผนการจัดสรรน้ำในช่วงฤดูแล้ง ปี 2560/61 (1 พ.ย.60 - 30 เม.ย.61)				ผลการจัดสรรน้ำ	
	อุปโภค-บริโภค	รักษาาระบบนิเวศน์และอื่นๆ	การเกษตร	รวม	ปริมาณน้ำ	% แผนจัดน้ำ
ทั้งประเทศ	2,167	6,948	15,952	25,067	17,327	69
ลุ่มน้ำเจ้าพระยา	1,140	1,450	5,110	7,700	5,936	77

4. การเพาะปลูกพืชฤดูแล้ง ปี 2560/61

แผนการเพาะปลูกพืชฤดูแล้ง ปี 2560/61

ทั้งประเทศ จำนวน 14.59 ล้านไร่ แบ่งเป็น ข้าว 11.69 ล้านไร่ พืชไร่-พืชผัก 2.90 ล้านไร่

ลุ่มน้ำเจ้าพระยา จำนวน 7.76 ล้านไร่ แบ่งเป็น ข้าว 7.06 ล้านไร่ พืชไร่-พืชผัก 0.70 ล้านไร่

ผลการเพาะปลูกพืชฤดูแล้ง ปี 2560/61 (ข้อมูล ณ วันที่ 7 มีนาคม 2561)

ทั้งประเทศ จำนวน 14.17 ล้านไร่ แบ่งเป็น ข้าว 11.81 ล้านไร่ (เก็บเกี่ยวแล้ว 0.71 ล้านไร่) พืชไร่-พืชผัก 2.36 ล้านไร่

ลุ่มน้ำเจ้าพระยา จำนวน 8.41 ล้านไร่ แบ่งเป็น ข้าว 7.64 ล้านไร่ (เก็บเกี่ยวแล้ว 0.38 ล้านไร่) พืชไร่-พืชผัก 0.77 ล้านไร่

ขอบเขตพื้นที่	พื้นที่แหล่งน้ำ	หน่วย : ล้านไร่											
		แผนการเพาะปลูก ปี 2560/61			สถานการณ์การเพาะปลูก ปี 2560/61			เก็บเกี่ยว ข้าวแล้ว	คาดว่าจะเก็บเกี่ยวข้าวในช่วงเดือน				
		ข้าว	พืชไร่ พืชผัก	รวม	ข้าว	พืชไร่ พืชผัก	รวม		มี.ค.	เม.ย.	พ.ค.	มิ.ย.	ก.ค.
ทั้งประเทศ (77 จังหวัด)	ในเขตชลประทาน	8.35	0.70	9.05	8.75	0.58	9.33	0.62	0.61	2.07	4.65	0.64	0.16
	นอกเขตชลประทาน	3.34	2.20	5.54	3.06	1.78	4.84	0.09	0.20	0.40	1.68	0.46	0.23
	รวม	11.69	2.90	14.59	11.81	2.36	14.17	0.71	0.81	2.47	6.33	1.10	0.39
ลุ่มน้ำเจ้าพระยา (22 จังหวัด)	ในเขตชลประทาน	5.17	0.06	5.23	5.83	0.06	5.89	0.33	0.52	1.56	3.17	0.23	0.02
	นอกเขตชลประทาน	1.89	0.64	2.53	1.81	0.71	2.52	0.05	0.10	0.29	1.00	0.20	0.17
	รวม	7.06	0.70	7.76	7.64	0.77	8.41	0.38	0.62	1.85	4.17	0.43	0.19

(ข้อมูล ณ วันที่ 7 มีนาคม 2561)

5. การปฏิบัติการฝนหลวง

กรมฝนหลวงและการบินเกษตร เริ่มปฏิบัติการฝนหลวงสู้ภัยแล้ง ประจำปี 2561 ตั้งแต่วันที่ 1 มีนาคม 2561 โดยจัดตั้งหน่วยปฏิบัติการ 7 แห่ง ใน 5 ภูมิภาค ได้แก่ จังหวัดเชียงใหม่ พิษณุโลก ขอนแก่น นครสวรรค์ กาญจนบุรี จันทบุรี และประจวบคีรีขันธ์

สรุปผลการปฏิบัติการฝนหลวง

เปิดหน่วยปฏิบัติการฝนหลวง จำนวน 6 ศูนย์ ได้แก่ หน่วยปฏิบัติการจังหวัดเชียงใหม่ พิษณุโลก นครสวรรค์ ขอนแก่น จันทบุรี และอำเภอหัวหิน ประจวบคีรีขันธ์

สรุปผลปฏิบัติการฝนหลวงประจำวัน ที่ 8 มีนาคม 2561 มีการปฏิบัติการฝนหลวง 6 หน่วย จำนวน 31 เที่ยวบิน มีรายงานดังนี้

1. **พิษณุโลก** ขึ้นปฏิบัติการ 3 เที่ยวบิน ปฏิบัติการยับยั้งความรุนแรงพายุลูกเห็บ บริเวณ จ.นครสวรรค์ (หนองบัว ไผศาลี) จ.เพชรบูรณ์ (วิเชียรบุรี) จ.ชัยภูมิ (หนองบัวแดง) และปฏิบัติการฝนหลวงเพื่อบรรเทาปัญหาหมอกควัน
2. **นครสวรรค์** ขึ้นปฏิบัติการ 3 เที่ยวบิน มีฝนตกเล็กน้อย บริเวณพื้นที่ลุ่มรับน้ำอ่างเก็บน้ำทับเสลา และพื้นที่เขตรักษาพันธุ์สัตว์ป่าห้วยขาแข้ง จ.อุทัยธานี
3. **กาญจนบุรี** ขึ้นปฏิบัติการ 6 เที่ยวบิน มีฝนตกเล็กน้อยถึงหนัก บริเวณ จ.กาญจนบุรี (ไทยโยค ทองผาภูมิ สังขละบุรี) และพื้นที่ลุ่มรับน้ำเขื่อนวชิราลงกรณ์ พื้นที่ลุ่มน้ำแควน้อย อช.ไทยโยค อช.ทองผาภูมิ อช.เขื่อนศรีนครินทร์ และอช.ลำคลองงู
4. **ขอนแก่น** ขึ้นปฏิบัติการ 4 เที่ยวบิน มีฝนตกเล็กน้อย บริเวณพื้นที่ลุ่มรับน้ำเขื่อนลำตะคอง
5. **จันทบุรี** ขึ้นปฏิบัติการ 6 เที่ยวบิน มีฝนตกเล็กน้อยถึงปานกลาง บริเวณพื้นที่ จ.ฉะเชิงเทรา (ท่าตะเกียบ) จ.สระแก้ว (วังน้ำเย็น วังสมบูรณ์) จ.จันทบุรี (แก่งหางแมว) และอ่างเก็บน้ำคลองสี่ียด
6. **หัวหิน** ขึ้นปฏิบัติการ 9 เที่ยวบิน มีฝนตกเล็กน้อยกระจายเป็นแห่งๆ บริเวณ จ.เพชรบุรี (แก่งกระจาน หนองหญ้าปล้อง) พื้นที่ลุ่มรับน้ำเขื่อนแก่งกระจาน และพื้นที่ลุ่มรับน้ำเขื่อนปราณบุรี

สรุปผลรวมปฏิบัติการตั้งแต่เริ่มตั้งหน่วยปฏิบัติการฝนหลวง (วันที่ 1 - 8 มีนาคม 2561)

มีการขึ้นปฏิบัติการฝนหลวง จำนวน 6 วัน มีฝนตกจากการปฏิบัติการฝนหลวงคิดเป็นร้อยละ 62.90 ขึ้นปฏิบัติการจำนวน 90 เที่ยวบิน (133:45 ชั่วโมงบิน) ปริมาณการใช้สารฝนหลวง 62.90 ตัน จังหวัดที่มีรายงานฝนตกรวม 13 จังหวัด ได้แก่ จังหวัดกำแพงเพชร เพชรบูรณ์ นครสวรรค์ ชัยภูมิ สพบุรี อุทัยธานี กาญจนบุรี นครราชสีมา จันทบุรี สระแก้ว ฉะเชิงเทรา ประจวบคีรีขันธ์ และเพชรบุรี

6. สถานการณ์หมอกควันในพื้นที่ภาคเหนือ

ปริมาณฝุ่นละออง (PM₁₀) ในพื้นที่ภาคเหนือ (เวลา 9.00 น.) 5 วันที่ผ่านมา มีปริมาณฝุ่นละออง (PM₁₀) เกินมาตรฐาน 4 สถานี ดังนี้

ชื่อสถานี	ค่า PM ₁₀ ²					คุณภาพอากาศ
	5 มี.ค.	6 มี.ค.	7 มี.ค.	8 มี.ค.	9 มี.ค.	
ต.ช้างเผือก อ.เมือง จ.เชียงใหม่	89	120	123	98	145	เกินค่ามาตรฐาน
ต.ศรีภูมิ อ.เมือง จ.เชียงใหม่	61	89	95	76	121	เกินค่ามาตรฐาน
ต.พระบาท อ.เมือง จ.ลำปาง	112	193	171	177	124	เกินค่ามาตรฐาน
ต.แม่ปะ อ.แม่สอด จ.ตาก	129	158	148	162	205	เกินค่ามาตรฐาน

PM₁₀ คือ ปริมาณฝุ่นละอองขนาดไม่เกิน 10 ไมครอน มาตรฐานค่าเฉลี่ย 24 ชั่วโมง ต้องไม่เกิน 20 ไมโครกรัมต่อลูกบาศก์เมตร

สำหรับจังหวัดเชียงราย ลำพูน แม่ฮ่องสอน น่าน แพร่ และพะเยา ปริมาณฝุ่นละออง (PM₁₀) ไม่เกินค่ามาตรฐาน

7. การให้ความช่วยเหลือเฉพาะหน้า

เตรียมเครื่องสูบน้ำเคลื่อนที่ จำนวน 2,365 เครื่อง สนับสนุนเพื่อช่วยเหลือพื้นที่นาปี นาปรัง พีชไร่ และอุปโภคบริโภค จำนวน 167 เครื่อง ในพื้นที่ 31 จังหวัด แบ่งเป็น

- ช่วยเหลือพื้นที่ข้าวนาปีและพีชไร่ จำนวน 24 เครื่อง ในพื้นที่ 6 จังหวัด ได้แก่ อุตรดิตถ์(2) พิจิตร(1) ลำปาง(17) น่าน(2) นครราชสีมา(1) เพชรบุรี(1)
- ช่วยเหลือพื้นที่นาปรัง จำนวน 135 เครื่อง ในพื้นที่ 27 จังหวัด ได้แก่ เชียงใหม่(6) แม่ฮ่องสอน(1) อุตรดิตถ์(1) สุโขทัย(9) ตาก(7) กำแพงเพชร(8) แพร่(10) น่าน(4) พะเยา(2) นครราชสีมา(2) ศรีสะเกษ(2) หนองคาย(9) บึงกาฬ(2) นครพนม(7) ยโสธร(6) สระบุรี(1) กรุงเทพฯ(1) นนทบุรี(4) ปทุมธานี(7) กาญจนบุรี(1) ราชบุรี(4) นครนายก(15) ปราจีนบุรี(15) ฉะเชิงเทรา(5) ชลบุรี(2) นครสวรรค์(3) สุพรรณบุรี(1)
- ช่วยเหลือเพื่อการอุปโภค-บริโภค จำนวน 8 เครื่อง ในพื้นที่ 2 จังหวัด ได้แก่ นครราชสีมา(6) อ่างทอง(2)

8. การฟื้นฟูตามระเบียบและมติ ครม. ที่เกี่ยวข้อง

8.1 อุทกภัยช่วงภัยวันที่ 5 กรกฎาคม – 15 สิงหาคม 2560 (พายุตาลัสและเซินกา)

- การช่วยเหลือตามระเบียบกระทรวงการคลังฯ จำนวน 43 จังหวัด

สำรวจความเสียหายเสร็จแล้ว พบความเสียหายสิ้นเชิง เกษตรกร 444,796 ราย วงเงินช่วยเหลือ 3,874.67 ล้านบาท ช่วยเหลือแล้ว เกษตรกร 441,040 ราย วงเงินรวม 3,849.10 ล้านบาท (99.15%)

ด้าน	จังหวัด	ความเสียหายสิ้นเชิง			การช่วยเหลือตามระเบียบ ก.คลังฯ (อำนาจพวง.และปลัด กษ.)		
		ราย		ล้านบาท	ราย		ล้านบาท
พืช	43	429,712	พื้นที่ 3.41 ล้านไร่	3,820.99	426,035	พื้นที่ 3.39 ล้านไร่	3,792.57
ประมง	32	13,493	พื้นที่ 12,172 ไร่ กระชัง 3,004 ตรม.	53.68	13,493	พื้นที่ 12,172 ไร่ กระชัง 3,004 ตรม.	53.68
ปศุสัตว์	15	1,591	สัตว์ตาย 60,591 ตัว แปลงหญ้า 92 ไร่		1,512	สัตว์ 57,841 ตัว แปลงหญ้า 92 ไร่	2.86
รวม	43	444,796		3,874.67	441,040.		3,849.10

หมายเหตุ : คงเหลือด้านพืช 2 จังหวัด ได้แก่ บึงกาฬ (อยู่ระหว่างกรมตรวจสอบเอกสาร) พระนครศรีอยุธยา (อยู่ระหว่างนำเสนอ กชภอ./กชภจ.)

- การช่วยเหลือเยียวยาฯ ครั้วเรือนละ 3,000 บาท จำนวน 43 จังหวัด (มติ ครม. 8 ส.ค. 60, 7 พ.ย. 60)
 - ผ่านการพิจารณาระดับจังหวัดแล้ว เกษตรกร 1,829,318 ครั้วเรือน วงเงิน 5,487.954 ล้านบาท
 - กสก. ปม. ปศ. ตรวจสอบความซ้ำซ้อนแล้ว เกษตรกร 1,821,056 ครั้วเรือน วงเงิน 5,463.168 ล้านบาท (99.55%)
 - อยู่ระหว่าง สป.กษ. รออนเสนอสำนักงานงบประมาณ เกษตรกร 61,231 ครั้วเรือน วงเงิน 183.693 ล้านบาท (3.34%)
 - สป.กษ. ของงบประมาณแล้ว เกษตรกร 1,758,852 ครั้วเรือน วงเงิน 5,276.556 ล้านบาท (96.14%)
 - สงป. อนุมัติเงินแล้ว เกษตรกร 1,758,852 ครั้วเรือน วงเงิน 5,276.556 ล้านบาท (96.14%)
 - ธ.ก.ส. โอนเงินเข้าบัญชีสำเร็จ เกษตรกร 1,722,991 ครั้วเรือน วงเงิน 5,168.973 ล้านบาท (94.18%)

8.2 อุทกภัยช่วงภัยวันที่ 16 สิงหาคม – 31 ตุลาคม 2560 (พายุทกซูรี หย่อมความกดอากาศต่ำ ร่องมรสุม)

- การช่วยเหลือตามระเบียบกระทรวงการคลังฯ จำนวน 46 จังหวัด

สำรวจพบความเสียหายสิ้นเชิง 44 จังหวัด เกษตรกรรวม 96,327 ราย วงเงินช่วยเหลือ 872.24 ล้านบาท ช่วยเหลือแล้ว เกษตรกร 94,755 ราย วงเงินรวม 857.27 ล้านบาท (98.28%)

ด้าน	จังหวัด	ความเสียหายสิ้นเชิง			การช่วยเหลือตามระเบียบ ก.คลังฯ (อำนาจพวง.และปลัด กษ.)		
		ราย		ล้านบาท	ราย		ล้านบาท
พืช	41	87,343	พื้นที่ 675,452 ไร่	782.41	86,407	พื้นที่ 669,855 ไร่	774.88
ประมง	34	8,720	พื้นที่ 15,404 ไร่ กระชัง 4,092 ตรม.	89.83	8,117	พื้นที่ 13,866 ไร่ กระชัง 3,862 ตรม.	81.51
ปศุสัตว์	7	264	สัตว์ตาย 16,841 ตัว แปลงหญ้า 53 ไร่		231	สัตว์ 15,977 ตัว แปลงหญ้า 12 ไร่	0.88
รวม	44	96,327		872.24	94,755		857.27

หมายเหตุ : ด้านพืช คงเหลือ 3 จังหวัด 7.53 ล้านบาท ได้แก่ เชียงราย พระนครศรีอยุธยา ลพบุรี ด้านประมง คงเหลือ 1 จังหวัด 8.32 ล้านบาท ได้แก่ พระนครศรีอยุธยา

- การช่วยเหลือเยียวยาฯ ครั้วเรือนละ 3,000 บาท จำนวน 45 จังหวัด (มติ ครม. 7 พ.ย. 60)
 - เกษตรกรยื่นความจำนง เกษตรกร 608,131 ครั้วเรือน วงเงิน 1,824.393 ล้านบาท
 - เกษตรกรผ่านการพิจารณาระดับจังหวัดแล้ว 43 จังหวัด เกษตรกร 578,124 ครั้วเรือน วงเงิน 1,734.372 ล้านบาท (95.06%)
 - กสก. ปม. ปศ. ตรวจสอบความซ้ำซ้อนแล้ว เกษตรกร 575,795 ครั้วเรือน วงเงิน 1,727.385 ล้านบาท (94.68%)
 - สป.กษ. ตรวจสอบความซ้ำซ้อนแล้ว รออนเสนอสำนักงานงบประมาณ เนื่องจากกรอบวงเงินไม่เพียงพอ เกษตรกร 325,550 ครั้วเรือน วงเงิน 976.650 ล้านบาท (53.53%)
 - สป.กษ. ของงบประมาณแล้ว เกษตรกร 249,997 ครั้วเรือน วงเงิน 749.799 ล้านบาท (41.11%)
 - สงป. อนุมัติแล้ว เกษตรกร 247,208 ครั้วเรือน วงเงิน 741.624 ล้านบาท (40.65%)
 - ธ.ก.ส. โอนเงินเข้าบัญชีสำเร็จ เกษตรกร 242,168 ครั้วเรือน วงเงิน 726.504 ล้านบาท (39.82%)

8.3 อุทกภัยช่วงภัยวันที่ 20 พฤศจิกายน 2560 – ปัจจุบัน (ห่อมความกดอากาศต่ำ มรสุมตะวันออกเฉียงเหนือ)

- การช่วยเหลือตามระเบียบกระทรวงการคลังฯ

สำรวจพบความเสียหายสิ้นเชิง 13 จังหวัด เกษตรกรรวม 50,371 ราย วงเงินช่วยเหลือ 316.06 ล้านบาท
ช่วยเหลือแล้ว เกษตรกร 39,925 ราย วงเงินรวม 316.35 ล้านบาท (79.26%)

ด้าน	จังหวัด	ความเสียหายสิ้นเชิง			การช่วยเหลือตามระเบียบ ก.คลังฯ (อำนาจผวจ.และปลัด กษ.)		
		ราย		ล้านบาท	ราย		ล้านบาท
ด้านพืช	13	29,327	พื้นที่ 132,648 ไร่	174.49	23,827	พื้นที่ 117,432 ไร่	154.91
ด้านประมง	11	11,597	พื้นที่ 14,925 ไร่ กระชัง 74,402 ตรม.	141.57	11,400	พื้นที่ 14,922 ไร่ กระชัง 68,266 ตรม.	139.63
ด้านปศุสัตว์	10	9,447	สัตว์ตาย 425,999 ตัว แปลงหญ้า 9,687 ไร่		4,698	สัตว์ตาย 262,694 ตัว แปลงหญ้า 5,370 ไร่	21.81
รวม	13	50,371		316.06	39,925		316.35

หมายเหตุ: ด้านพืช คงเหลือ 2 จังหวัด 19.58 ล้านบาท ได้แก่ เพชรบุรี ปัตตานี

ด้านประมง คงเหลือ 1 จังหวัด 1.94 ล้านบาท คือ สงขลา

ด้านปศุสัตว์ คงเหลือ 5 จังหวัด ได้แก่ ประจวบคีรีขันธ์ ชุมพร นราธิวาส ปัตตานี สุราษฎร์ธานี