



รายงานสถานการณ์ภัยพิบัติด้านการเกษตร
วันที่ 15 สิงหาคม 2561

1. สถานการณ์อุทกภัย

1.1 สถานการณ์อุทกภัย

เนื่องจากอิทธิพลพายุโซนร้อน “เซินติญา” มรสุมตะวันตกเฉียงใต้ ทำให้เกิดฝนตกหนักตั้งแต่วันที่ 17 ก.ค. 61 เป็นต้นมา ส่งผลให้เกิดอุทกภัยในพื้นที่ 38 จังหวัด ดังนี้

ภาคเหนือ 13 จังหวัด ได้แก่ เชียงราย เชียงใหม่ แม่ฮ่องสอน ลำปาง น่าน อุตรดิตถ์ พะเยา ตาก พิจิตร นครสวรรค์ แพร่ เพชรบูรณ์ และพิษณุโลก

ภาคตะวันออกเฉียงเหนือ 13 จังหวัด ได้แก่ ร้อยเอ็ด กาฬสินธุ์ ยโสธร อำนาจเจริญ ขอนแก่น สกลนคร มหาสารคาม นครพนม บึงกาฬ ศรีสะเกษ อุบลราชธานี มุกดาหาร และหนองคาย

ภาคกลาง 1 จังหวัด ได้แก่ นครนายก

ภาคตะวันออก 2 จังหวัด ได้แก่ ตราด และฉะเชิงเทรา

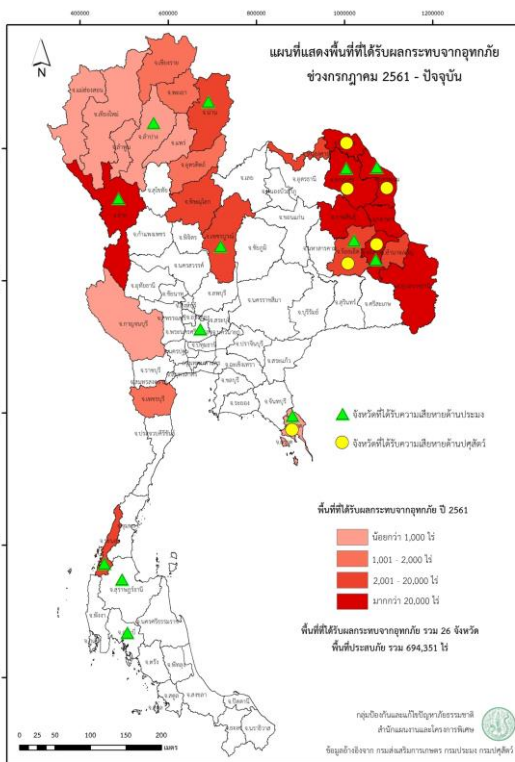
ภาคตะวันตก 3 จังหวัด ได้แก่ เพชรบุรี ประจวบคีรีขันธ์ และกาญจนบุรี

ภาคใต้ 6 จังหวัด ได้แก่ ระนอง ตรัง กระบี่ พังงา สุราษฎร์ธานี และชุมพร

ปัจจุบันเข้าสู่ภาวะปกติแล้ว 28 จังหวัด ยังมีสถานการณ์ 10 จังหวัด ได้แก่ จังหวัดนครพนม อุบลราชธานี บึงกาฬ สกลนคร กาฬสินธุ์ ยโสธร เพชรบุรี สุราษฎร์ธานี เชียงราย และตราด

จังหวัดประกาศเขตการให้ความช่วยเหลือผู้ประสบภัยพิบัติกรณีฉุกเฉินแล้ว 19 จังหวัด ได้แก่ จังหวัดกาญจนบุรี กาฬสินธุ์ เชียงใหม่ ตาก น่าน บึงกาฬ พะเยา เพชรบุรี แพร่ ยโสธร สกลนคร อำนาจเจริญ อุตรดิตถ์ นครพนม แม่ฮ่องสอน เลย สุราษฎร์ธานี พังงา และตราด

1.2 ผลกระทบด้านการเกษตรและการให้ความช่วยเหลือเบื้องต้น



ช่วงภัย 12- กรกฎาคม 2561- ปัจจุบัน จำนวน 29 จังหวัด แบ่งเป็น

ด้านพืช 26 จังหวัด เกษตรกร 107,054 ราย พื้นที่การเกษตรได้รับผลกระทบ 694,351 ไร่ แบ่งเป็น ข้าว 607,980 ไร่ พืชไร่ 66,138 ไร่ พืชสวนและอื่นๆ 20,233 ไร่

ด้านประมง 13 จังหวัด เกษตรกร 3,843 ราย พื้นที่เพาะเลี้ยงสัตว์น้ำได้รับผลกระทบ ได้แก่ บ่อปลา บ่อกุ้ง ปู หอย จำนวน 3,829 บ่อ รวมพื้นที่ 2,372 ไร่ กระชัง 68 กระชัง รวมพื้นที่ 827 ตรม.

ด้านปศุสัตว์ 6 จังหวัด เกษตรกร 5,546 ราย สัตว์ได้รับผลกระทบ 43,857 ตัว แบ่งเป็น โค-กระบือ 24,174 ตัว สุกร 439 ตัว แพะ 18 ตัว สัตว์ปีก 19,226 ตัว แปลงหญ้า 573 ไร่

การช่วยเหลือเบื้องต้น

- สนับสนุนเครื่องสูบน้ำ 70 เครื่อง ในพื้นที่ 6 จังหวัด ได้แก่ จังหวัดนครพนม บึงกาฬ ยโสธร สกลนคร อำนาจเจริญ และเพชรบุรี
- สนับสนุนเครื่องผลักดันน้ำ 64 เครื่อง ในพื้นที่ 4 จังหวัด ได้แก่ จังหวัดนครพนม สกลนคร อุบลราชธานี และเพชรบุรี
- ติดตั้งกัลก้นน้ำ 40 ชุด ในพื้นที่ 2 จังหวัด ได้แก่ จังหวัดสกลนคร เพชรบุรี
- แจกเสบียงสัตว์ 246,000 กิโลกรัม แร่ธาตุและเวชภัณฑ์ 976 ชุด
- อพยพสัตว์ไปยังพื้นที่สูง 16,802 ตัว ดูแลสุขภาพสัตว์ 4,069 ตัว

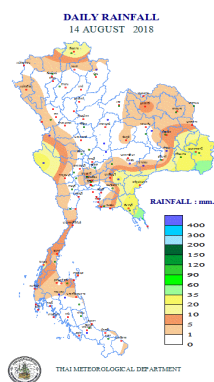
2 สภาพอากาศ

2.1 ประกาศกรมอุตุนิยมวิทยา

ประกาศกรมอุตุนิยมวิทยา “พายุโซนร้อน เบนบินคา” ฉบับที่ 20 ลงวันที่ 15 สิงหาคม 2561 คาดว่าพายุโซนร้อน “เบนบินคา” จะเคลื่อนขึ้นฝั่งประเทศเวียดนามตอนบนในวันที่ 17 สิงหาคม 2561 ส่งผลกระทบทำให้ภาคตะวันออกเฉียงเหนือ และภาคเหนือ มีฝนตกหนักถึงหนักมากบางแห่ง ในช่วงวันที่ 16-18 สิงหาคม 2561 ซึ่งอาจจะได้รับผลกระทบจากฝนตกหนักและฝนตกสะสม ที่ทำให้เกิดน้ำท่วมฉับพลัน น้ำป่าไหลหลาก น้ำล้นตลิ่ง รวมถึงดินโคลนถล่มได้

สำหรับมรสุมตะวันตกเฉียงใต้ที่พัดปกคลุมทะเลอันดามัน ประเทศไทย และอ่าวไทยมีกำลังแรง ทำให้ทะเลอันดามัน มีคลื่นสูง 2-4 เมตร บริเวณที่มีฝนฟ้าคะนองคลื่นสูงมากกว่า 4 เมตร และอ่าวไทยตอนบนมีคลื่นสูง 2-3 เมตร ขอให้ชาวเรือเดินเรือด้วยความระมัดระวังและเรือเล็กควรงดออกจากฝั่งตลอดช่วง ประชาชนที่อาศัยอยู่บริเวณชายฝั่งภาคตะวันออกเฉียงเหนือและภาคใต้ฝั่งตะวันตก ให้ระวังอันตรายจากคลื่นลมแรงที่พัดเข้าหาฝั่งด้วย

2.2 ปริมาณน้ำฝน เวลา 07.00 น. วันที่ 14 ส.ค. 61 ถึง เวลา 7.00 น. วันที่ 15 ส.ค. 61



ที่	สถานี	จังหวัด	ปริมาณฝน (มม.)	ความรุนแรง
1.	ต.บ่อพลอย อ.บ่อไร่	ตราด	277.0	ฝนตกหนักมาก
2.	ต.คลองใหญ่ อ.แหลมงอบ	ตราด	56.5	ฝนตกหนัก
3.	ต.โคกสูง อ.โคกสูง	สระแก้ว	48.5	ฝนตกหนัก
4.	ที่ว่าการอำเภอเกาะช้าง	ตราด	35.5	ฝนตกหนัก
5.	ต.เวียงเชียงแสน อ.เชียงแสน	เชียงราย	28.5	ฝนตกปานกลาง

(ข้อมูลจากสำนักสื่อสารและเทคโนโลยีสารสนเทศ กรมอุตุนิยมวิทยา

ฝนตกหนักมาก (>90 มม.) ฝนตกหนัก (35.1-90 มม.) ฝนตกปานกลาง (10.1-35.0 มม.) ฝนตกเล็กน้อย (0.1-10.0 มม.) ไม่มีฝน (0 มม.)

3. สถานการณ์น้ำ

3.1 สภาพน้ำในอ่างเก็บน้ำ

สภาพน้ำในอ่างเก็บน้ำขนาดใหญ่และขนาดกลาง (447 แห่ง) ปริมาณน้ำในอ่างฯ 53,395 ล้าน ลบ.ม. คิดเป็นร้อยละ 70 (ปริมาณน้ำใช้การได้ 29,473 ล้าน ลบ.ม. คิดเป็นร้อยละ 57) ปริมาณน้ำในอ่างฯ เทียบกับปี 2560 (48,994 ล้าน ลบ.ม. คิดเป็นร้อยละ 64) มากกว่าปี 2560 จำนวน 4,401 ล้าน ลบ.ม. ปริมาณน้ำไหลลงอ่างฯ จำนวน 341.73 ล้าน ลบ.ม. ปริมาณน้ำระบาย จำนวน 258.59 ล้าน ลบ.ม. สามารถรับน้ำได้อีก 22,653 ล้าน ลบ.ม.

สภาพน้ำในอ่างเก็บน้ำขนาดใหญ่ (35 แห่ง) ปริมาณน้ำในอ่างฯ 50,375 ล้าน ลบ.ม. คิดเป็นร้อยละ 71 (ปริมาณน้ำใช้การได้ 26,831 ล้าน ลบ.ม. คิดเป็นร้อยละ 57) ปริมาณน้ำในอ่างฯ เทียบกับปี 2560 (45,767 ล้าน ลบ.ม. คิดเป็นร้อยละ 65) มากกว่าปี 2560 จำนวน 4,609 ล้าน ลบ.ม. ปริมาณน้ำไหลลงอ่างฯ จำนวน 303.94 ล้าน ลบ.ม. ปริมาณน้ำระบาย จำนวน 201.76 ล้าน ลบ.ม. สามารถรับน้ำได้อีก 20,524 ล้าน ลบ.ม.

ภาค	ขนาดใหญ่						ขนาดกลาง						รวม						รับได้ศึก (ล้าน ม. ³)
	จำนวน (แห่ง)	ความจุ ที่ รณก.	ปริมาณน้ำ				จำนวน (แห่ง)	ความจุ ที่ รณก.	ปริมาณน้ำ				จำนวน (แห่ง)	ความจุ ที่ รณก.	ปริมาณน้ำ				
			ในอ่างฯ	% รณก.	ใช้การ	% ใช้การ			ในอ่างฯ	% รณก.	ใช้การ	% ใช้การ			ในอ่างฯ	% รณก.	ใช้การ	% ใช้การ	
เหนือ	8	24,825	14,898	60	8,152	45	75	1,001	569	57	478	52	83	25,825	15,467	60	8,630	46	10,360
ตอน.	12	8,368	4,271	51	2,620	39	218	2,005	1,235	62	1,085	59	230	10,374	5,506	53	3,706	43	4,882
กลาง	3	1,419	357	25	297	23	22	369	188	51	164	47	25	1,788	545	30	461	28	1,184
ตะวันตก	2	26,605	23,219	87	9,942	75	7	142	95	67	86	70	9	26,747	23,314	87	10,028	75	3,433
ตะวันออก	6	1,515	928	61	828	59	51	963	568	59	516	56	57	2,478	1,496	60	1,344	58	982
ใต้	4	8,194	6,703	82	4,992	77	39	668	365	55	313	49	43	8,863	7,068	80	5,305	74	1,811
รวม	35	70,926	50,375	71	26,831	57	412	5,149	3,020	59	2,642	55	447	76,075	53,395	70	29,473	57	22,653

(หน่วย : ล้าน ลบ.ม.)

สภาพน้ำในอ่างเก็บน้ำภูมิพล สิริกิติ์ แควน้อยฯ และป่าสักชลสิทธิ์ รวม 4 อ่างฯ มีปริมาณน้ำในอ่างฯ 14,678 ล้าน ลบ.ม. คิดเป็นร้อยละ 59 (ปริมาณน้ำใช้การได้ 7,982 ล้าน ลบ.ม. คิดเป็นร้อยละ 44) ปริมาณน้ำไหลลงอ่างฯ 60.71 ล้าน ลบ.ม. ปริมาณน้ำระบาย 42.30 ล้าน ลบ.ม. สามารถรับน้ำได้อีก 10,193 ล้าน ลบ.ม.

อ่างเก็บน้ำ	ปริมาณน้ำในอ่างฯ		ปริมาณน้ำใช้การได้		ปริมาณน้ำไหลลงอ่างฯ		ปริมาณน้ำระบาย		ปริมาณน้ำ รับได้อีก
	ปริมาณน้ำ	% ความจุอ่างฯ	ปริมาณน้ำ	% น้ำใช้การ	วันนี้	เมื่อวาน	วันนี้	เมื่อวาน	
ภูมิพล	7,791	58	3,991	41	17.09	19.36	8.00	8.00	5,671
สิริกิติ์	6,399	67	3,549	53	28.03	32.10	25.22	25.00	3,111
ภูมิพล+สิริกิติ์	14,190	62	7,540	46	45.12	51.46	33.22	33.00	8,782
แควน้อยฯ	340	36	297	33	7.81	8.49	1.30	1.30	599
ป่าสักชลสิทธิ์	148	15	145	15	7.78	7.03	7.78	7.80	812
รวม ภูมิพล สิริกิติ์ แควน้อยฯ ป่าสักฯ	14,678	59	7,982	44	60.71	66.98	42.30	42.10	10,193

(หน่วย : ล้าน ลบ.ม.)

อ่างเก็บน้ำขนาดใหญ่ที่อยู่ในเกณฑ์ มากกว่าร้อยละ 80 ขึ้นไป ของความจุอ่างฯ จำนวน 6 อ่างฯ คือ อ่างน้ำอูน (103%) อ่างฯศรีนครินทร์ (88%) อ่างฯชีราลงกรณ (87%) อ่างฯขุนด่านปราการชล (82%) อ่างฯแก่งกระจาน (102%) อ่างฯรัชชประภา (87%) อ่างเก็บน้ำขนาดใหญ่ที่อยู่ในเกณฑ์ น้อยกว่าหรือเท่ากับร้อยละ 30 ของความจุอ่างฯ จำนวน 3 อ่างฯ ได้แก่ อ่างฯกัวลม (30%) อ่างฯอุบลรัตน์ (30%) อ่างฯป่าสักชลสิทธิ์ (15%)

3.2 สภาพน้ำท่า

แม่น้ำปิง แม่น้ำวัง ระดับน้ำอยู่ในเกณฑ์น้อย แม่น้ำยม แม่น้ำน่าน ระดับน้ำอยู่ในเกณฑ์ปกติ

แม่น้ำมูล ระดับน้ำอยู่ในเกณฑ์ปกติ

แม่น้ำบางปะกง ระดับน้ำอยู่ในเกณฑ์มาก

แม่น้ำตาปี ระดับน้ำอยู่ในเกณฑ์มาก แม่น้ำท่าตะเภา ระดับน้ำอยู่ในเกณฑ์ปกติ แม่น้ำโก-ลก ระดับน้ำอยู่ในเกณฑ์น้อย

แม่น้ำเจ้าพระยา สถานี C.2 ปริมาณน้ำไหลผ่าน 795 ลบ.ม./วินาที (เมื่อวาน 798 ลบ.ม./วินาที) ระดับน้ำ +20.09 ม.รทก.

ต่ำกว่าตลิ่ง 6.11 เมตร

เขื่อนเจ้าพระยา สถานี C.13 ปริมาณน้ำไหลผ่าน 437 ลบ.ม./วินาที (เมื่อวาน 434 ลบ.ม./วินาที) ระดับน้ำเหนือเขื่อน +16.00 ม.รทก. (เมื่อวาน +16.00 ม.รทก.) ระดับน้ำท้ายเขื่อน +8.47 ม.รทก. (เมื่อวาน +8.45 ม.รทก.)

รับน้ำเข้าระบบส่งน้ำทุ่งฝั่งตะวันออก ปริมาณน้ำเข้าคลอง 211 ลบ.ม./วินาที (เมื่อวาน 211 ลบ.ม./วินาที) คลองชัยนาท-ป่าสัก (ปตร.มโนรมย์) 171 ลบ.ม./วินาที คลองชัยนาท-อยุธยา (ปตร.มหาราช) 31 ลบ.ม./วินาที คลองเล็กอื่นๆ 9 ลบ.ม./วินาที

แม่น้ำป่าสัก เขื่อนพระรามหก 20 ลบ.ม./วินาที (เมื่อวาน 62 ลบ.ม./วินาที) รับน้ำเข้าคลองระพีพัฒน์ 81 ลบ.ม./วินาที (เมื่อวาน 72 ลบ.ม./วินาที) ผ่านคลองระพีพัฒน์แยกตก (ปตร.พระศรีศิลา) 9 ลบ.ม./วินาที และผ่านคลองระพีพัฒน์แยกใต้ (ปตร.พระศรีเสาวภาค) 29 ลบ.ม./วินาที

รับน้ำเข้าระบบส่งน้ำทุ่งฝั่งตะวันตก ปริมาณน้ำเข้าคลอง 299 ลบ.ม./วินาที (เมื่อวาน 299 ลบ.ม./วินาที) คลองมะขามเฒ่า-อู่ทอง (ปตร.มะขามเฒ่า-อู่ทอง) 31 ลบ.ม./วินาที แม่น้ำสุพรรณ (ปตร.พลเทพ) 100 ลบ.ม./วินาที แม่น้ำน้อย (ปตร.บรมธาตุ) 120 ลบ.ม./วินาที คลองเล็กอื่นๆ 48 ลบ.ม./วินาที

อ.บางไทร สถานี C.29A ปริมาณน้ำไหลผ่านเฉลี่ย 447 ลบ.ม./วินาที (เมื่อวาน 482 ลบ.ม./วินาที)

3.3 คุณภาพน้ำ

กรมชลประทาน ติดตามตรวจสอบและเฝ้าระวังคุณภาพน้ำ (ค่าความเค็ม) ในแม่น้ำเจ้าพระยา

แม่น้ำ	จุดเฝ้าระวัง	ความเค็ม (กรัม/ลิตร)	เกณฑ์	หมายเหตุ
เจ้าพระยา	ปากคลองสำแล จ.ปทุมธานี	0.12 ข้อมูล ณ 15 ส.ค.61 (08.00 น.)	ปกติ	- ค่าความเค็มของน้ำสำหรับการเกษตรไม่เกิน 2 กรัม/ลิตร - ค่าความเค็มของน้ำสำหรับการผลิตน้ำประปาไม่เกิน 0.25 กรัม/ลิตร
เจ้าพระยา	ทำนบกพรุ จ.นนทบุรี	0.15 ข้อมูล ณ 15 ส.ค.61 (08.00 น.)	ปกติ	
เจ้าพระยา	ทำนบกมลชลประทานสามเสน กทม.	0.14 ข้อมูล ณ 15 ส.ค.61 (08.00 น.)	ปกติ	

(ที่มา: ฝ่ายตะกอนและคุณภาพน้ำ ส่วนอุทกวิทยา สำนักบริหารจัดการน้ำและอุทกวิทยา)

4. การปฏิบัติการฝนหลวง

กรมฝนหลวงและการบินเกษตร เริ่มปฏิบัติการฝนหลวงสู่ภัยแล้ง ประจำปี 2561 ตั้งแต่วันที่ 1 มีนาคม 2561 โดยจัดตั้งหน่วยปฏิบัติการ 14 แห่ง ใน 5 ภูมิภาค ได้แก่ จังหวัดเชียงใหม่ พิษณุโลก นครสวรรค์ กาญจนบุรี ลพบุรี ขอนแก่น อุดรธานี นครราชสีมา อุบลราชธานี สุรินทร์ จันทบุรี สระแก้ว สงขลา และอำเภอหัวหิน จ.ประจวบคีรีขันธ์

สรุปผลการปฏิบัติการฝนหลวง

ปัจจุบันเปิดหน่วยปฏิบัติการฝนหลวง จำนวน 9 หน่วย ได้แก่ หน่วยปฏิบัติการจังหวัดเชียงใหม่ พิษณุโลก กาญจนบุรี ลพบุรี ขอนแก่น นครราชสีมา อุบลราชธานี สุรินทร์ และสระแก้ว

สรุปผลปฏิบัติการฝนหลวงประจำวันที่ 14 สิงหาคม 2561 มีการปฏิบัติการฝนหลวง 6 หน่วย จำนวน 23 เที่ยวบิน มีรายงานฝนตก ดังนี้

หน่วยปฏิบัติการฯ	จำนวนเที่ยวบิน (เที่ยว)	จังหวัดที่มีรายงานฝนตก
1. เชียงใหม่	2	มีฝนตกเล็กน้อย บริเวณพื้นที่การเกษตร จ.ลำพูน (บ้านโฮ้ง)
2. กาญจนบุรี	2	มีฝนตกเล็กน้อย บริเวณพื้นที่การเกษตร จ.อุทัยธานี (บ้านไร่) จ.สุพรรณบุรี (ด่านช้าง ตอนเจดีย์ เดิมบางนางบวช) จ.ชัยนาท (สรรคบุรี)
3. ขอนแก่น	6	มีฝนตกเล็กน้อยถึงปานกลาง บริเวณพื้นที่การเกษตร จ.ชัยภูมิ (เมืองชัยภูมิ คอนสวรรค์) จ.ขอนแก่น (แวงน้อย แวงใหญ่ พล) จ.นครราชสีมา (แก้งสนามนาง บัวลาย บัวใหญ่ ประทาย) จ.บุรีรัมย์ (บ้านใหม่ไชยพจน์)
4. นครราชสีมา	4	มีฝนตกเล็กน้อย บริเวณพื้นที่การเกษตร จ.บุรีรัมย์ (พลับพลาชัย ประโคนชัย) จ.สุรินทร์ (ปราสาท)
5. สุรินทร์	6	มีฝนตกเล็กน้อยถึงปานกลาง บริเวณพื้นที่การเกษตร จ.สุรินทร์ (รัตนบุรี สนม โนนนารายณ์ สำโรงทาบ เมืองสุรินทร์ ลำดวน ศีขรภูมิ สังขะ) จ.บุรีรัมย์ (กระสัง)
6. สระแก้ว	3	มีฝนตกเล็กน้อยถึงปานกลาง บริเวณพื้นที่การเกษตร จ.สระแก้ว (ตาพระยา) และพื้นที่ลุ่มรับน้ำ อ่างเก็บน้ำห้วยยาง

สรุปผลรวมปฏิบัติการตั้งแต่เริ่มตั้งหน่วยปฏิบัติการฝนหลวง (วันที่ 1 มีนาคม - 14 สิงหาคม 2561)

มีการขึ้นปฏิบัติการฝนหลวง จำนวน 154 วัน มีฝนตกจากการปฏิบัติการฝนหลวงคิดเป็นร้อยละ 95.50 ขึ้นปฏิบัติการ จำนวน 2,645 เที่ยวบิน (3,939:19 ชั่วโมงบิน) จังหวัดที่มีรายงานฝนตกรวม 58 จังหวัด ได้แก่ จังหวัดเชียงราย เชียงใหม่ ตาก น่าน พะเยาแพร่ แม่ฮ่องสอน ลำปาง ลำพูน พิจิตร กำแพงเพชร พิษณุโลก เพชรบูรณ์ สุโขทัย อุดรดิตถ์ นครสวรรค์ เลย กาฬสินธุ์ ขอนแก่น ชัยภูมิ นครพนม มหาสารคาม มุกดาหาร ร้อยเอ็ด สกลนคร หนองบัวลำภู อุดรธานี ลพบุรี สิงห์บุรี อุทัยธานี กาญจนบุรี กรุงเทพฯ นครปฐม สมุทรสาคร สุพรรณบุรี พระนครศรีอยุธยา ชัยนาท อ่างทอง สระบุรี นครราชสีมา บุรีรัมย์หนองคาย ศรีสะเกษ สุรินทร์ อุบลราชธานี ยโสธร อำนาจเจริญ จันทบุรี สระแก้ว ฉะเชิงเทรา ชลบุรี ระยอง นครนายก ปราจีนบุรี ประจวบคีรีขันธ์ เพชรบุรี นราธิวาส และสงขลา

5. การให้ความช่วยเหลือเฉพาะหน้า

เตรียมเครื่องสูบน้ำเคลื่อนที่ จำนวน 1,851 เครื่อง สนับสนุนเพื่อช่วยเหลือพื้นที่นาปี นาปรัง พี่ชไร่ และอุปโภคบริโภค จำนวน 197 เครื่อง ในพื้นที่ 32 จังหวัด แบ่งเป็น

- ช่วยเหลือพื้นที่ข้าวนาปีและพี่ชไร่ จำนวน 50 เครื่อง ในพื้นที่ 16 จังหวัด ได้แก่ อุดรดิตถ์(2) พิจิตร(1) น่าน(4) ตาก(8)แพร่(3) นครราชสีมา(6) อำนาจเจริญ(5) อุทัยธานี(2) สุพรรณบุรี (1) นครนายก(5) ปราจีนบุรี(2) ฉะเชิงเทรา(1) ชลบุรี(2) ตราด(2) เพชรบุรี(5) สงขลา(1)
- ช่วยเหลือพื้นที่นาปรัง จำนวน 15 เครื่อง ในพื้นที่ 5 จังหวัด ได้แก่ เชียงใหม่(9) แม่ฮ่องสอน(1) อุดรดิตถ์(1) นครสวรรค์(3) สงขลา(1)
- ช่วยเหลือเพื่อการอุปโภค-บริโภค จำนวน 62 เครื่อง ในพื้นที่ 12 จังหวัด ได้แก่ ลำพูน(2) พิษณุโลก(4) นครราชสีมา(3) อ่างทอง(2) อุทัยธานี(2) นนทบุรี(3) ปทุมธานี(14) ฉะเชิงเทรา(15) ปราจีนบุรี(1) ชัยนาท(9) นครศรีธรรมราช(6) พัทลุง(1)
- ช่วยเหลือพื้นที่อุทกภัย จำนวน 70 เครื่อง ในพื้นที่ 6 จังหวัด ได้แก่ ยโสธร(2) นครพนม(14) สกลนคร(21) อำนาจเจริญ(1) บึงกาฬ(1) เพชรบุรี (31)

6. สถานการณ์ศัตรูพืชระบาด (ข้อมูล ณ วันที่ 8 ส.ค. 61)

ชนิดพืช	ศัตรูพืช	สถานการณ์	การดำเนินงาน
ข้าว	1. โรคเพลี้ยกระสัน้ำตาล 2. โรคไหม้ข้าว 3. เพลี้ยไฟ	พื้นที่ระบาด 2 จังหวัด จำนวน 4,500 ไร่ การระบาดเพิ่มขึ้น 4,000 ไร่ พื้นที่ระบาด 4 จังหวัด จำนวน 20,574 ไร่ การระบาดลดลง 1,258 ไร่ พื้นที่ระบาด 1 จังหวัด จำนวน 82 ไร่ การระบาดเพิ่มขึ้น 82 ไร่	- ทำการประชาสัมพันธ์และเตือนการระบาดของศัตรูข้าว ได้แก่ เพลี้ยไฟ โรคไหม้ข้าว โรคขอบใบแห้งและศัตรูข้าวอื่นๆ เพื่อให้เกษตรกรเฝ้าระวังในพื้นที่เสี่ยงต่อการระบาด - แนะนำการใช้สารเคมีในพื้นที่ที่มีการระบาด โดยแบ่งพื้นที่เป็น 3 ระดับ รุนแรง ปานกลาง และน้อย - ผลิตและสนับสนุนเชื้อราไตรโคเดอร์มา และเชื้อราบีเวอร์เรีย ครอบคลุมพื้นที่ - แนะนำ สนับสนุนเหยื่อพิษใช้เหยื่อพิษโปรโตซัว <i>Sarcocystis singaporensis</i> และใช้สารเคมีร่วมด้วย
ปาล์มน้ำมัน	1. หนอนหัวดำ 2. ตัวงแสด 3. ตัวงกุหลาบ	พื้นที่ระบาด 2 จังหวัด จำนวน 18 ไร่ การระบาดคงที่ พื้นที่ระบาด 6 จังหวัด จำนวน 1,012 ไร่ การระบาดลดลง 20 ไร่ พื้นที่ระบาด 1 จังหวัด จำนวน 45 ไร่ การระบาดคงที่	- ถ่ายทอดความรู้ และให้คำแนะนำวิธีการป้องกันกำจัดศัตรูพืชปล่อยแตนเบียนหนอนบรอกอน (<i>Bracon hebetor</i>) ในพื้นที่ระบาด - ตัดทางใบที่ถูกทำลายมาเผาและดูแลสวนปาล์ม ให้สะอาดอยู่เสมอ - ผลิตและขยายเชื้อรามेटตาไรเซียม (<i>Metarhizium anisopliae</i>) เพื่อนำมาใช้ควบคุมตัวงแสด และตัวงกุหลาบ - แนะนำเรื่องการจัดการสวนปาล์มน้ำมันให้สะอาด เพื่อไม่ให้เป็นแหล่งแพร่พันธุ์ และใช้สารเคมีคาร์บาริล (เซฟวิน 85% ดับบลิวพี)
มะพร้าว	1. หนอนหัวดำ 2. แมลงดำหนาม 3. ตัวงแสด	พื้นที่ระบาด 24 จังหวัด จำนวน 6,280 ไร่ การระบาดลดลง 483 ไร่ พื้นที่ระบาด 18 จังหวัด จำนวน 60,635 ไร่ การระบาดเพิ่มขึ้น 183 ไร่ พื้นที่ระบาด 18 จังหวัด จำนวน 14,642 ไร่ การระบาดเพิ่มขึ้น 173 ไร่	- ถ่ายทอดความรู้ และให้คำแนะนำวิธีการป้องกันกำจัดศัตรูพืช - ใช้สารเคมีอิมามิกติน เบนโซเอท (<i>emamectin benzoate</i>) ในมะพร้าวที่มีความสูงมากกว่า 12 เมตร ยกเว้นมะพร้าวน้ำหอม มะพร้าวกะทิ และมะพร้าวทำน้ำตาล ซึ่งใช้สารเคมีฟลูเบนโดไธม 20% - ตัดทางใบที่ถูกทำลายมาเผา และดูแลสวนมะพร้าว ให้สะอาดอยู่เสมอ - ปล่อยแตนเบียนหนอนบรอกอน (<i>Bracon hebetor</i>) แตนเบียนไซทริโคแกรมมา (<i>Trichogramma spp.</i>) และแตนเบียนอะซีโคเดส (<i>Asecodes hispinarum</i>) - ใช้เชื้อรามेटตาไรเซียม (<i>Metarhizium anisopliae</i>) ทำลายไข่และตัวอ่อนตัวงแสด - ใช้ตาข่ายดักจับและใช้กับดักฟีโรโมนล่อตัวงแสดมะพร้าว ในระยะเต็มวัย
ยางพารา	1. โรครากขาว	พื้นที่ระบาด 6 จังหวัด จำนวน 1,087 ไร่ การระบาดลดลง 1 ไร่	- ถ่ายทอดความรู้ ให้คำแนะนำ - ฟันเชื้อราไตรโคเดอร์มาบริเวณโคนต้น - ผลิต ขยายเชื้อราไตรโคเดอร์มา เพื่อควบคุมโรครากขาวยางพารา - รมรังสีให้ปลูกพืชชนิดอื่นหมุนเวียนก่อนการปลูกยางพาราใหม่ในพื้นที่เดิม เพื่อตัดวงจรระบาด - รมรังสีให้ชุดต่อนยางพาราที่ตัดต้นทิ้งไปแล้ว - เฝ้าระวังที่ไม่นำไปใช้ประโยชน์เพื่อลดการเกิดเชื้อรา - ชุดคลุมบริเวณต้นที่เป็นโรค ขนาดกว้าง 30 ซม. ลึก 60 ซม. ไปทางหัวและท้ายในแถวเดียวกันข้างละ 2 ต้น และกึ่งกลางระหว่างแถวข้างเคียงกับแถวถัดไป ทั้งสองข้างเพื่อป้องกันไม่ให้โรคแพร่ระบาด

ชนิดพืช	ศัตรูพืช	สถานการณ์	การดำเนินงาน
อ้อย	1. หนอนกออ้อย 2. โรคใบขาวอ้อย 3. จักจั่น	พื้นที่ระบาด 1 จังหวัด จำนวน 23 ไร่ การระบาดคงที่ พื้นที่ระบาด 1 จังหวัด จำนวน 5 ไร่ การระบาดคงที่ พื้นที่ระบาด 1 จังหวัด จำนวน 420 ไร่ การระบาดคงที่	- รมรงค์ควบคุมศัตรูอ้อยโดยวิธีผสมผสานในพื้นที่ที่อาจเกิดการระบาดของศัตรูอ้อย - ประสาน ศูนย์ส่งเสริมเทคโนโลยีการเกษตรด้านอารักขาพืชจังหวัดนครราชสีมา เพื่อขอรับการสนับสนุนชีวภัณฑ์ ป้องกันกำจัด เช่น แตนเบียน เชื้อราเมตาโรเซียม - แจ้งเตือนการระบาดของจักจั่นอ้อย พร้อมทั้งแนะนำให้เกษตรกรใช้เชื้อราเมตาโรเซียม และเชื้อราบิวเวอร์เรีย ฟันเพื่อป้องกันกำจัดตัวอ่อนในเบื้องต้น - ใช้กับดักแสงไฟและเสียงจักจั่นตัวผู้ในช่วงกลางคืน เพื่อทำการล่อจักจั่นระยะตัวเต็มวัย และปล่อยแมลงหางหนีบ

หมายเหตุ พื้นที่การระบาด (เพิ่มขึ้น ลดลง) เปรียบเทียบกับสัปดาห์ที่ผ่านมา

7. สถานการณ์โรคระบาดสัตว์

7.1 โรคพิษสุนัขบ้า (ช่วงวันที่ 1 ม.ค. - 14 ส.ค.61)

1) ปัจจุบันมีจังหวัดที่ประกาศเขตโรคระบาด 19 จังหวัด ได้แก่ จังหวัดกรุงเทพมหานคร พระนครศรีอยุธยา ชลบุรี ระยอง สมุทรปราการ นครราชสีมา สุรินทร์ ขอนแก่น มหาสารคาม หนองคาย กำแพงเพชร ตาก พิจิตร เพชรบุรี ราชบุรี ตรัง นครศรีธรรมราช สุราษฎร์ธานี และสงขลา

2) ดำเนินการป้องกันและควบคุมโรคพิษสุนัขบ้า โดยการฉีดวัคซีนรอบจุดเกิดโรคในรัศมี 5 กม. ได้ 100% จำนวน 8.20 ล้านตัว ฆ่าตัดทำหมันสัตว์ 0.28 ล้านตัว อบรมอาสาปศุสัตว์ 0.06 ล้านราย และขึ้นทะเบียนสุนัขและแมวแล้ว 9.10 ล้านตัว

7.2 โรคปากและเท้าเปื่อย (ช่วงวันที่ 4 - 11 ส.ค. 61) ไม่พบการระบาดในสัปดาห์นี้

7.3 โรคระบาดสัตว์ปีกป่วยตายผิดปกติ และโรคระบาดสัตว์อื่น (ช่วงวันที่ 4 - 11 ส.ค. 61) พบการระบาด 1 ครั้ง ได้แก่ โรคบรูเซลโลซิส ในแพะเนื้อ ที่ จ.ขอนแก่น

7.4 โรคระบาดสัตว์ในต่างประเทศ (ช่วงวันที่ 4 - 11 ส.ค. 61) พบการระบาด 4 โรค ใน 4 ประเทศ ดังนี้

- 1) โรคแอนแทรกซ์ ในสุกร ที่ประเทศโรมาเนีย
- 2) โรคกาฬโรคสัตว์เคี้ยวเอื้องขนาดเล็ก ในแพะและแกะ ที่ประเทศเซียร์ราลีโอน
- 3) โรคไข้หวัดนกชนิดรุนแรง (H5) ในนก ที่ประเทศไต้หวัน
- 4) โรคไข้ลิฟต์แวลลีย์ ในโค ที่ประเทศรวันดา