



รายงานสถานการณ์ภัยพิบัติด้านการเกษตร
วันที่ 16 สิงหาคม 2561

1. สถานการณ์อุทกภัย

1.1 สถานการณ์อุทกภัย

เนื่องจากอิทธิพลพายุโซนร้อน “เซินติญา” มรสุมตะวันตกเฉียงใต้ ทำให้เกิดฝนตกหนักตั้งแต่วันที่ 17 ก.ค. 61 เป็นต้นมา ส่งผลให้เกิดอุทกภัยในพื้นที่ 38 จังหวัด ดังนี้

ภาคเหนือ 13 จังหวัด ได้แก่ เชียงราย เชียงใหม่ แม่ฮ่องสอน ลำปาง น่าน อุตรดิตถ์ พะเยา ตาก พิจิตร นครสวรรค์ แพร่ เพชรบูรณ์ และพิษณุโลก

ภาคตะวันออกเฉียงเหนือ 13 จังหวัด ได้แก่ ร้อยเอ็ด กาฬสินธุ์ ยโสธร อำนาจเจริญ ขอนแก่น สกลนคร มหาสารคาม นครพนม บึงกาฬ ศรีสะเกษ อุบลราชธานี มุกดาหาร และหนองคาย

ภาคตะวันออก 3 จังหวัด ได้แก่ ตราด ฉะเชิงเทรา และนครนายก

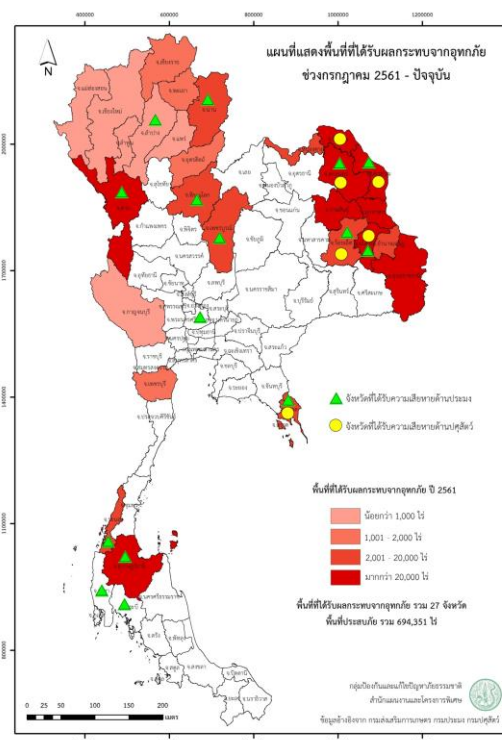
ภาคตะวันตก 3 จังหวัด ได้แก่ เพชรบุรี ประจวบคีรีขันธ์ และกาญจนบุรี

ภาคใต้ 6 จังหวัด ได้แก่ ระนอง ตรัง กระบี่ พังงา สุราษฎร์ธานี และชุมพร

ปัจจุบันเข้าสู่ภาวะปกติแล้ว 31 จังหวัด ยังมีสถานการณ์ 7 จังหวัด ได้แก่ จังหวัดนครพนม อุบลราชธานี บึงกาฬ สกลนคร กาฬสินธุ์ ยโสธร เพชรบุรี

จังหวัดประกาศเขตการให้ความช่วยเหลือผู้ประสบภัยพิบัติกรณีฉุกเฉินแล้ว 19 จังหวัด ได้แก่ จังหวัดกาญจนบุรี กาฬสินธุ์ เชียงใหม่ ตาก น่าน บึงกาฬ พะเยา เพชรบุรี แพร่ ยโสธร สกลนคร อำนาจเจริญ อุตรดิตถ์ นครพนม แม่ฮ่องสอน เลย สุราษฎร์ธานี พังงา และตราด

1.2 ผลกระทบด้านการเกษตรและการให้ความช่วยเหลือเบื้องต้น



ช่วงภัย 12- กรกฎาคม 2561- ปัจจุบัน จำนวน 30 จังหวัด แบ่งเป็น

ด้านพืช 27 จังหวัด เกษตรกร 113,918 ราย พื้นที่การเกษตรได้รับผลกระทบ 813,802 ไร่ แบ่งเป็น ข้าว 610,267 ไร่ พืชไร่ 67,667 ไร่ พืชสวนและอื่นๆ 135,868 ไร่

ด้านประมง 15 จังหวัด เกษตรกร 4,073 ราย พื้นที่เพาะเลี้ยงสัตว์น้ำได้รับผลกระทบ ได้แก่ บ่อปลา บ่อกุ้ง ปู หอย จำนวน 4,058 บ่อ รวมพื้นที่ 2,643 ไร่ กระชัง 268 กระชัง รวมพื้นที่ 2,699 ตรม.

ด้านปศุสัตว์ 6 จังหวัด เกษตรกร 5,546 ราย สัตว์ได้รับผลกระทบ 43,857 ตัว แบ่งเป็น โค-กระบือ 24,174 ตัว สุกร 439 ตัว แพะ 18 ตัว สัตว์ปีก 19,226 ตัว แปลงหญ้า 573 ไร่

การช่วยเหลือเบื้องต้น

- สนับสนุนเครื่องสูบน้ำ 70 เครื่อง ในพื้นที่ 6 จังหวัด ได้แก่ จังหวัดนครพนม บึงกาฬ ยโสธร สกลนคร อำนาจเจริญ และเพชรบุรี

- สนับสนุนเครื่องผลักดันน้ำ 64 เครื่อง ในพื้นที่ 4 จังหวัด ได้แก่ จังหวัดนครพนม สกลนคร อุบลราชธานี และเพชรบุรี

- ติดตั้งกาลักน้ำ 40 ชุด ในพื้นที่ 2 จังหวัด ได้แก่ จังหวัดสกลนคร เพชรบุรี

- แจกเสบียงสัตว์ 261,000 กิโลกรัม แร่ธาตุและเวชภัณฑ์ 976 ชุด

- อพยพสัตว์ไปยังพื้นที่สูง 16,802 ตัว ดูแลสุขภาพสัตว์ 4,069 ตัว

ที่มา : กรมส่งเสริมการเกษตร กรมปศุสัตว์ กรมประมง กรมชลประทาน

2 สภาพอากาศ

2.1 ประกาศกรมอุตุนิยมวิทยา

ประกาศกรมอุตุนิยมวิทยา “พายุโซนร้อน เบบินคา” ฉบับที่ 24 ลงวันที่ 16 สิงหาคม 2561 คาดว่าพายุโซนร้อน “เบบินคา” จะเคลื่อนขึ้นฝั่งประเทศเวียดนามตอนบนในวันที่ 17 สิงหาคม 2561 หลังจากนั้นจะอ่อนกำลังลงเป็นพายุดีเปรสชันและหย่อมความกดอากาศต่ำปกคลุมประเทศลาว ในวันที่ 18 สิงหาคม 2561 จะส่งผลให้ประเทศไทยตอนบนมีฝนตกชุกหนาแน่นกับมีฝนตกหนักถึงหนักมากบางพื้นที่ โดยมีพื้นที่ได้รับผลกระทบตามภาคต่างๆ ดังนี้

ในช่วงวันที่ 16 – 18 สิงหาคม 2561

ภาคเหนือ : จังหวัดแม่ฮ่องสอน เชียงใหม่ เชียงราย ลำพูน ลำปาง พะเยา แพร่ น่าน อุตรดิตถ์ สุโขทัย พิษณุโลก และตาก

ภาคตะวันออกเฉียงเหนือ : จังหวัดเลย หนองบัวลำภู หนองคาย บึงกาฬ อุดรธานี สกลนคร นครพนม ขอนแก่น กาฬสินธุ์ และมุกดาหาร

ภาคตะวันออก : จังหวัดนครนายก ปราจีนบุรี สระแก้ว ชลบุรี ระยอง จันทบุรี และตราด

ภาคใต้ : จังหวัดเพชรบุรี ประจวบคีรีขันธ์ ชุมพร ระนอง พังงา และภูเก็ต

ในวันที่ 19 สิงหาคม 2561

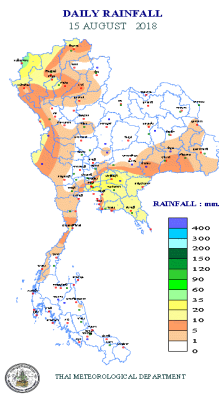
ภาคเหนือ : จังหวัดแม่ฮ่องสอน เชียงใหม่ เชียงราย ลำพูน ลำปาง สุโขทัย และตาก

ภาคตะวันออก : จังหวัดปราจีนบุรี สระแก้ว ชลบุรี ระยอง จันทบุรี และตราด

ภาคใต้ : จังหวัดระนอง พังงา และภูเก็ต

ทั้งนี้ ปริมาณฝนที่ตกหนักถึงหนักมากและฝนตกสะสม อาจจะทำให้เกิดน้ำท่วมฉับพลัน น้ำป่าไหลหลาก และน้ำล้นตลิ่งได้ สำหรับมรสุมตะวันตกเฉียงใต้ที่พัดปกคลุมทะเลอันดามัน ประเทศไทย และอ่าวไทยมีกำลังแรงทำให้ทะเลอันดามันมีคลื่นสูง 2-4 เมตร บริเวณที่มีฝนฟ้าคะนองคลื่นสูงมากกว่า 4 เมตร และอ่าวไทยตอนบนคลื่นสูง 2-3 เมตร เรือเล็กควรงดออกจากฝั่ง จนถึงวันที่ 20 สิงหาคม 2561

2.2 ปริมาณน้ำฝน เวลา 07.00 น. วันที่ 15 ส.ค. 61 ถึง เวลา 7.00 น. วันที่ 16 ส.ค. 61



ที่	สถานี	จังหวัด	ปริมาณฝน (มม.)	ความรุนแรง
1.	ต.เบญจจร อ.คลองหาด	สระแก้ว	39.5	ฝนตกหนัก
2.	ต.โป่งน้ำร้อน อ.โป่งน้ำร้อน	จันทบุรี	32.5	ฝนตกปานกลาง
3.	ต.ขุนซ่อง อ.แก่งหางแมว	จันทบุรี	29.0	ฝนตกปานกลาง
4.	ต.สันทราย อ.สารภี	เชียงใหม่	26.5	ฝนตกปานกลาง
5.	ต.หนองบอน อ.เมือง	สระแก้ว	26.0	ฝนตกปานกลาง

(ข้อมูลจากสำนักสื่อสารและเทคโนโลยีสารสนเทศ กรมอุตุนิยมวิทยา

ฝนตกหนักมาก (>90 มม.) ฝนตกหนัก (35.1-90 มม.) ฝนตกปานกลาง (10.1-35.0 มม.) ฝนตกเล็กน้อย (0.1-10.0 มม.) ไม่มีฝน (0 มม.)

3. สถานการณ์น้ำ

3.1 สภาพน้ำในอ่างเก็บน้ำ

สภาพน้ำในอ่างเก็บน้ำขนาดใหญ่และขนาดกลาง (447 แห่ง) ปริมาณน้ำในอ่างฯ 53,505 ล้าน ลบ.ม. คิดเป็นร้อยละ 70 (ปริมาณน้ำใช้การได้ 29,584 ล้าน ลบ.ม. คิดเป็นร้อยละ 57) ปริมาณน้ำในอ่างฯ เทียบกับปี 2560 (49,145 ล้าน ลบ.ม. คิดเป็นร้อยละ 65) มากกว่าปี 2560 จำนวน 4,360 ล้าน ลบ.ม. ปริมาณน้ำไหลลงอ่างฯ จำนวน 386.37 ล้าน ลบ.ม. ปริมาณน้ำระบาย จำนวน 260.57 ล้าน ลบ.ม. สามารถรับน้ำได้อีก 22,548 ล้าน ลบ.ม.

สภาพน้ำในอ่างเก็บน้ำขนาดใหญ่ (35 แห่ง) ปริมาณน้ำในอ่างฯ 50,505 ล้าน ลบ.ม. คิดเป็นร้อยละ 71 (ปริมาณน้ำใช้การได้ 26,961 ล้าน ลบ.ม. คิดเป็นร้อยละ 57) ปริมาณน้ำในอ่างฯ เทียบกับปี 2560 (45,774 ล้าน ลบ.ม. คิดเป็นร้อยละ 65) มากกว่าปี 2560 จำนวน 4,731 ล้าน ลบ.ม. ปริมาณน้ำไหลลงอ่างฯ จำนวน 340.24 ล้าน ลบ.ม. ปริมาณน้ำระบาย จำนวน 204.80 ล้าน ลบ.ม. สามารถรับน้ำได้อีก 20,399 ล้าน ลบ.ม.

ภาค	ขนาดใหญ่						ขนาดกลาง						รวม						รับได้อีก (ล้าน ม. ³)
	จำนวน (แห่ง)	ความจุ ที่ รณก.	ปริมาตรน้ำ				จำนวน (แห่ง)	ความจุ ที่ รณก.	ปริมาตรน้ำ				จำนวน (แห่ง)	ความจุ ที่ รณก.	ปริมาตรน้ำ				
			ในอ่างฯ	% รณก.	ใช้การ	% ใช้การ			ในอ่างฯ	% รณก.	ใช้การ	% ใช้การ			ในอ่างฯ	% รณก.	ใช้การ	% ใช้การ	
เหนือ	8	24,825	14,923	60	8,177	45	75	1,001	564	56	474	52	83	25,825	15,487	60	8,651	46	10,339
ตอน	12	8,368	4,262	51	2,611	39	218	2,005	1,222	61	1,073	58	230	10,374	5,484	53	3,684	43	4,903
กลาง	3	1,419	352	25	292	22	22	369	184	50	160	46	25	1,788	536	30	451	27	1,193
ตะวันออก	2	26,605	23,328	88	10,051	75	7	142	94	66	85	69	9	26,747	23,422	88	10,136	75	3,325
ตะวันออก	6	1,515	938	62	839	59	51	963	578	60	526	58	57	2,478	1,516	61	1,365	59	962
ใต้	4	8,194	6,702	82	4,991	77	39	668	358	54	305	47	43	8,863	7,060	80	5,296	74	1,825
รวม	35	70,926	50,505	71	26,961	57	412	5,149	3,000	58	2,623	55	447	76,075	53,505	70	29,584	57	22,548

(หน่วย : ล้าน ลบ.ม.)

สภาพน้ำในอ่างเก็บน้ำภูมิพล สิริกิตี แคว้น้อยฯ และป่าสักชลสิทธิ์ รวม 4 อ่างฯ มีปริมาตรน้ำในอ่างฯ 14,702 ล้าน ลบ.ม. คิดเป็นร้อยละ 59 (ปริมาตรน้ำใช้การได้ 8,006 ล้าน ลบ.ม. คิดเป็นร้อยละ 44) ปริมาณน้ำไหลลงอ่างฯ 64.36 ล้าน ลบ.ม. ปริมาณน้ำระบาย 36.56 ล้าน ลบ.ม. สามารถรับน้ำได้อีก 10,169 ล้าน ลบ.ม.

อ่างเก็บน้ำ	ปริมาตรน้ำในอ่างฯ		ปริมาตรน้ำใช้การได้		ปริมาณน้ำไหลลงอ่างฯ		ปริมาณน้ำระบาย		ปริมาณน้ำ รับได้อีก
	ปริมาตรน้ำ	% ความจุอ่างฯ	ปริมาตรน้ำ	% น้ำใช้การ	วันนี้	เมื่อวาน	วันนี้	เมื่อวาน	
ภูมิพล	7,802	58	4,002	41	19.22	17.09	8.00	8.00	5,660
สิริกิตี	6,408	67	3,558	53	31.29	28.03	22.05	25.22	3,102
ภูมิพล+สิริกิตี	14,209	62	7,559	46	50.51	45.12	30.05	33.22	8,763
แคว้น้อยฯ	347	37	304	34	8.50	7.81	1.30	1.30	592
ป่าสักชลสิทธิ์	146	15	143	15	5.35	7.78	5.21	7.78	814
รวม ภูมิพล สิริกิตี แคว้น้อยฯ ป่าสักฯ	14,702	59	8,006	44	64.36	60.71	36.56	42.30	10,169

(หน่วย : ล้าน ลบ.ม.)

อ่างเก็บน้ำขนาดใหญ่ที่อยู่ในเกณฑ์ มากกว่าร้อยละ 80 ขึ้นไป ของความจุอ่างฯ จำนวน 6 อ่างฯ คือ อ่างน้ำอูน (102%) อ่างฯศรีนครินทร์ (88%) อ่างฯวชิราลงกรณ (88%) อ่างฯขุนด่านปราการชล (84%) อ่างฯแก่งกระจาน (103%) อ่างฯรัชชประภา (87%) อ่างเก็บน้ำขนาดใหญ่ที่อยู่ในเกณฑ์ น้อยกว่าหรือเท่ากับร้อยละ 30 ของความจุอ่างฯ จำนวน 4 อ่างฯ ได้แก่ อ่างฯกิวลม (29%) อ่างฯอุบลรัตน์ (29%) อ่างฯป่าสักชลสิทธิ์ (15%) อ่างฯทับเสลา (30%)

3.2 สภาพน้ำท่า

แม่น้ำปิง แม่น้ำวัง ระดับน้ำอยู่ในเกณฑ์น้อย แม่น้ำยม แม่น้ำน่าน ระดับน้ำอยู่ในเกณฑ์ปกติ

แม่น้ำมูล ระดับน้ำอยู่ในเกณฑ์ปกติ

แม่น้ำบางปะกง ระดับน้ำอยู่ในเกณฑ์มาก

แม่น้ำตาปี ระดับน้ำอยู่ในเกณฑ์มาก แม่น้ำท่าตะเภา ระดับน้ำอยู่ในเกณฑ์ปกติ แม่น้ำโก-ลก ระดับน้ำอยู่ในเกณฑ์น้อย

แม่น้ำเจ้าพระยา สถานี C.2 ปริมาณน้ำไหลผ่าน 801 ลบ.ม./วินาที (เมื่อวาน 795 ลบ.ม./วินาที) ระดับน้ำ +20.11 ม.รทก. ต่ำกว่าตลิ่ง 6.09 เมตร

เขื่อนเจ้าพระยา สถานี C.13 ปริมาณน้ำไหลผ่าน 435 ลบ.ม./วินาที (เมื่อวาน 437 ลบ.ม./วินาที) ระดับน้ำเหนือเขื่อน +16.00 ม.รทก. (เมื่อวาน +16.00 ม.รทก.) ระดับน้ำท้ายเขื่อน +8.46 ม.รทก. (เมื่อวาน +8.47 ม.รทก.)

รับน้ำเข้าระบบส่งน้ำทุ่งฝั่งตะวันออก ปริมาณน้ำเข้าคลอง 211 ลบ.ม./วินาที (เมื่อวาน 211 ลบ.ม./วินาที) คลองชัยนาท-ป่าสัก (ปตร.มโนรมย์) 171 ลบ.ม./วินาที คลองชัยนาท-อยุธยา (ปตร.มหाराช) 31 ลบ.ม./วินาที คลองเล็กอื่นๆ 9 ลบ.ม./วินาที

แม่น้ำป่าสัก เขื่อนพระรามหก 60 ลบ.ม./วินาที (เมื่อวาน 20 ลบ.ม./วินาที) รับน้ำเข้าคลองระพีพัฒน์ 76 ลบ.ม./วินาที (เมื่อวาน 81 ลบ.ม./วินาที) ผ่านคลองระพีพัฒน์แยกตก (ปตร.พระศรีศิลป์) 15 ลบ.ม./วินาที และผ่านคลองระพีพัฒน์แยกใต้ (ปตร.พระศรีเสาวภาค) 21 ลบ.ม./วินาที

รับน้ำเข้าระบบส่งน้ำทุ่งฝั่งตะวันตก ปริมาณน้ำเข้าคลอง 298 ลบ.ม./วินาที (เมื่อวาน 299 ลบ.ม./วินาที) คลองมะขามเฒ่า-อู่ทอง (ปตร.มะขามเฒ่า-อู่ทอง) 30 ลบ.ม./วินาที แม่น้ำสุพรรณ (ปตร.พลเทพ) 100 ลบ.ม./วินาที แม่น้ำน้อย (ปตร.บรมธาตุ) 120 ลบ.ม./วินาที คลองเล็กอื่นๆ 48 ลบ.ม./วินาที

อ.บางไทร สถานี C.29A ปริมาณน้ำไหลผ่านเฉลี่ย 414 ลบ.ม./วินาที (เมื่อวาน 447 ลบ.ม./วินาที)

3.3 คุณภาพน้ำ

กรมชลประทาน ติดตามตรวจสอบและเฝ้าระวังคุณภาพน้ำ (ค่าความเค็ม) ในแม่น้ำเจ้าพระยา

แม่น้ำ	จุดเฝ้าระวัง	ความเค็ม (กรัม/ลิตร)	เกณฑ์	หมายเหตุ
เจ้าพระยา	ปากคลองสำแล จ.ปทุมธานี	0.12 ข้อมูล ณ 16 ส.ค.61 (08.00 น.)	ปกติ	- ค่าความเค็มของน้ำสำหรับการเกษตรไม่เกิน 2 กรัม/ลิตร - ค่าความเค็มของน้ำสำหรับการผลิตน้ำประปาไม่เกิน 0.25 กรัม/ลิตร
เจ้าพระยา	ทำนายนทบุรี จ.นนทบุรี	0.14 ข้อมูล ณ 16 ส.ค.61 (08.00 น.)	ปกติ	
เจ้าพระยา	ทำนากกรมชลประทานสามเสน กทม.	0.14 ข้อมูล ณ 16 ส.ค.61 (08.00 น.)	ปกติ	

(ที่มา: ฝ่ายตะกอนและคุณภาพน้ำ ส่วนอุทกวิทยา สำนักบริหารจัดการน้ำและอุทกวิทยา)

4. การปฏิบัติการฝนหลวง

กรมฝนหลวงและการบินเกษตร เริ่มปฏิบัติการฝนหลวงสู่ภัยแล้ง ประจำปี 2561 ตั้งแต่วันที่ 1 มีนาคม 2561 โดยจัดตั้งหน่วยปฏิบัติการ 14 แห่ง ใน 5 ภูมิภาค ได้แก่ จังหวัดเชียงใหม่ พิษณุโลก นครสวรรค์ กาญจนบุรี ลพบุรี ขอนแก่น อุดรธานี นครราชสีมา อุบลราชธานี สุรินทร์ จันทบุรี สระแก้ว สงขลา และอำเภอหัวหิน จ.ประจวบคีรีขันธ์

สรุปผลการปฏิบัติการฝนหลวง

ปัจจุบันเปิดหน่วยปฏิบัติการฝนหลวง จำนวน 9 หน่วย ได้แก่ หน่วยปฏิบัติการจังหวัดเชียงใหม่ พิษณุโลก กาญจนบุรี ลพบุรี ขอนแก่น นครราชสีมา อุบลราชธานี สุรินทร์ และสระแก้ว

สรุปผลปฏิบัติการฝนหลวงประจำวันที่ 15 สิงหาคม 2561 มีการปฏิบัติการฝนหลวง 5 หน่วย จำนวน 12 เที่ยวบิน มีรายงานฝนตก ดังนี้

หน่วยปฏิบัติการฯ	จำนวนเที่ยวบิน (เที่ยว)	จังหวัดที่มีรายงานฝนตก
1. เชียงใหม่	2	มีฝนตกเล็กน้อย บริเวณพื้นที่การเกษตร จ.ลำพูน (บ้านโฮ้ง แม่ทา)
2. ลพบุรี	2	มีฝนตกเล็กน้อยเป็นแห่งๆ บริเวณพื้นที่การเกษตร จ.นครสวรรค์ (เมืองนครสวรรค์ โกรกพระ โปศาลี)
3. ขอนแก่น	3	มีฝนตกเล็กน้อย บริเวณพื้นที่การเกษตร จ.นครราชสีมา (เทพารักษ์ ด่านขุนทด พระทองคำ โนนไทย ขามทะเลสอ)
4. สุรินทร์	3	มีฝนตกเล็กน้อยถึงปานกลาง บริเวณพื้นที่การเกษตร จ.บุรีรัมย์ (คูเมือง แคนดง กระสัง ห้วยราช เมืองบุรีรัมย์) จ.สุรินทร์ (ลำตวน ศีขรภูมิ เมืองสุรินทร์)
5. สระแก้ว	2	มีฝนตกเล็กน้อย บริเวณพื้นที่การเกษตร จ.สระแก้ว (ตาพระยา) และพื้นที่ลุ่มรับน้ำอ่างเก็บน้ำห้วยยาง

สรุปผลรวมปฏิบัติการตั้งแต่เริ่มตั้งหน่วยปฏิบัติการฝนหลวง (วันที่ 1 มีนาคม - 15 สิงหาคม 2561)

มีการขึ้นปฏิบัติการฝนหลวง จำนวน 155 วัน มีฝนตกจากการปฏิบัติการฝนหลวงคิดเป็นร้อยละ 95.56 ขึ้นปฏิบัติงาน จำนวน 2,657 เที่ยวบิน (3,959:19 ชั่วโมงบิน) จังหวัดที่มีรายงานฝนตกรวม 58 จังหวัด ได้แก่ จังหวัดเชียงราย เชียงใหม่ ตาก น่าน พะเยาแพร่ แม่ฮ่องสอน ลำปาง ลำพูน พิจิตร กำแพงเพชร พิษณุโลก เพชรบูรณ์ สุโขทัย อุดรดิตถ์ นครสวรรค์ เลย กาฬสินธุ์ ขอนแก่น ชัยภูมิ นครพนม มหาสารคาม มุกดาหาร ร้อยเอ็ด สกลนคร หนองบัวลำภู อุดรธานี ลพบุรี สิงห์บุรี อุทัยธานี กาญจนบุรี กรุงเทพฯ นครปฐม สมุทรสาคร สุพรรณบุรี พระนครศรีอยุธยา ชัยนาท อ่างทอง สระบุรี นครราชสีมา บุรีรัมย์ หนองคาย ศรีสะเกษ สุรินทร์ อุบลราชธานี ยโสธร อำนาจเจริญ จันทบุรี สระแก้ว ฉะเชิงเทรา ชลบุรี ระยอง นครนายก ปราจีนบุรี ประจวบคีรีขันธ์ เพชรบุรี นราธิวาส และสงขลา

5. การให้ความช่วยเหลือเฉพาะหน้า

เตรียมเครื่องสูบน้ำเคลื่อนที่ จำนวน 1,851 เครื่อง สนับสนุนเพื่อช่วยเหลือพื้นที่นาปี นาปรัง พืชไร่ และอุปโภคบริโภค จำนวน 197 เครื่อง ในพื้นที่ 32 จังหวัด แบ่งเป็น

- ช่วยเหลือพื้นที่ข้าวนาปีและพืชไร่ จำนวน 50 เครื่อง ในพื้นที่ 16 จังหวัด ได้แก่ อุดรดิตถ์(2) พิจิตร(1) น่าน(4) ตาก(8)แพร่(3) นครราชสีมา(6) อำนาจเจริญ(5) อุทัยธานี(2) สุพรรณบุรี (1) นครนายก(5) ปราจีนบุรี(2) ฉะเชิงเทรา(1) ชลบุรี(2) ตราด(2) เพชรบุรี(5) สงขลา(1)

- ช่วยเหลือพื้นที่นาปรัง จำนวน 15 เครื่อง ในพื้นที่ 5 จังหวัด ได้แก่ เชียงใหม่(9) แม่ฮ่องสอน(1) อุดรดิตถ์(1) นครสวรรค์(3) สงขลา(1)

- ช่วยเหลือเพื่อการอุปโภค-บริโภค จำนวน 62 เครื่อง ในพื้นที่ 12 จังหวัด ได้แก่ ลำพูน(2) พิษณุโลก(4) นครราชสีมา(3) อ่างทอง(2) อุทัยธานี(2) นนทบุรี(3) ปทุมธานี(14) ฉะเชิงเทรา(15) ปราจีนบุรี(1) ชัยนาท(9) นครศรีธรรมราช(6) พัทลุง(1)
- ช่วยเหลือพื้นที่อุทกภัย จำนวน 70 เครื่อง ในพื้นที่ 6 จังหวัด ได้แก่ ยโสธร(2) นครพนม(14) สกลนคร(21) อำนาจเจริญ(1) บึงกาฬ(1) เพชรบุรี (31)

6. สถานการณ์ศัตรูพืชระบาด (ข้อมูล ณ วันที่ 8 ส.ค. 61)

ชนิดพืช	ศัตรูพืช	สถานการณ์	การดำเนินงาน
ข้าว	1. โรคเพลี้ยกระสัน้ำตาล 2. โรคไหม้ข้าว 3. เพลี้ยไฟ	พื้นที่ระบาด 2 จังหวัด จำนวน 4,500 ไร่ การระบาดเพิ่มขึ้น 4,000 ไร่ พื้นที่ระบาด 4 จังหวัด จำนวน 20,574 ไร่ การระบาดลดลง 1,258 ไร่ พื้นที่ระบาด 1 จังหวัด จำนวน 82 ไร่ การระบาดเพิ่มขึ้น 82 ไร่	- ทำการประชาสัมพันธ์และเตือนการระบาดศัตรูข้าว ได้แก่ เพลี้ยไฟ โรคไหม้ข้าว โรคขอบใบแห้งและศัตรูข้าวอื่นๆ เพื่อให้เกษตรกรเฝ้าระวังในพื้นที่เสี่ยงต่อการระบาด - แนะนำการใช้สารเคมีในพื้นที่ที่มีการระบาด โดยแบ่งพื้นที่เป็น 3 ระดับ รุนแรง ปานกลาง และน้อย - ผลิตและสนับสนุนเชื้อราไตรโคเดอร์มา และเชื้อราบิวเวอร์เรีย ครอบคลุมพื้นที่ - แนะนำ สนับสนุนเหยื่อพิษใช้เหยื่อพิษโปรโตซัว <i>Sarcocystis singaporensis</i> และใช้สารเคมีร่วมด้วย
ปาล์มน้ำมัน	1. หนอนหัวดำ 2. ดั้วแรด 3. ดั้วกุหลาบ	พื้นที่ระบาด 2 จังหวัด จำนวน 18 ไร่ การระบาดคงที่ พื้นที่ระบาด 6 จังหวัด จำนวน 1,012 ไร่ การระบาดลดลง 20 ไร่ พื้นที่ระบาด 1 จังหวัด จำนวน 45 ไร่ การระบาดคงที่	- ถ่ายทอดความรู้ และให้คำแนะนำวิธีการป้องกันกำจัดศัตรูพืชปล่อยแตนเบียนหนอนบราดคอน (<i>Bracon hebetor</i>) ในพื้นที่ระบาด - ตัดทางใบที่ถูกทำลายมาเผาและดูแลสวนปาล์ม ให้สะอาดอยู่เสมอ - ผลิตและขยายเชื้อราเมตตาไรเซียม (<i>Metarhizium anisopliae</i>) เพื่อนำมาใช้ควบคุมดั้วแรด และดั้วกุหลาบ - แนะนำเรื่องการจัดการสวนปาล์มน้ำมันให้สะอาด เพื่อไม่ให้เป็นแหล่งแพร่พันธุ์ และใช้สารเคมีคาร์บาริล (เซฟวิน 85% ดับบลิวพี)
มะพร้าว	1. หนอนหัวดำ 2. แมลงดำหนาม 3. ดั้วแรด	พื้นที่ระบาด 24 จังหวัด จำนวน 6,280 ไร่ การระบาดลดลง 483 ไร่ พื้นที่ระบาด 18 จังหวัด จำนวน 60,635 ไร่ การระบาดเพิ่มขึ้น 183 ไร่ พื้นที่ระบาด 18 จังหวัด จำนวน 14,642 ไร่ การระบาดเพิ่มขึ้น 173 ไร่	- ถ่ายทอดความรู้ และให้คำแนะนำวิธีการป้องกันกำจัดศัตรูพืช - ใช้สารเคมีอิมิแทมิกติน เบนโซเอท (<i>emamectin benzoate</i>) ในมะพร้าวที่มีความสูงมากกว่า 12 เมตร ยกเว้นมะพร้าวน้ำหอม มะพร้าวกะทิ และมะพร้าวทำน้ำตาล ซึ่งใช้สารเคมีฟลูเบนไดเอไมด์ 20% - ตัดทางใบที่ถูกทำลายมาเผา และดูแลสวนมะพร้าว ให้สะอาดอยู่เสมอ - ปล่อยแตนเบียนหนอนบราดคอน (<i>Bracon hebetor</i>) แตนเบียนไซท์ริโคแกรมมา (<i>Trichogramma spp.</i>) และแตนเบียนอะซีโคเดส (<i>Asecodes hispinarum</i>) - ใช้เชื้อราเมตตาไรเซียม (<i>Metarhizium anisopliae</i>) ทำลายไข่และตัวอ่อนดั้วแรด - ใช้ตาข่ายดักจับและใช้กับดักฟีโรโมนล่อดั้วแรดมะพร้าวในระยะเต็มวัย
ยางพารา	1. โรคราขาว	พื้นที่ระบาด 6 จังหวัด จำนวน 1,087 ไร่ การระบาดลดลง 1 ไร่	- ถ่ายทอดความรู้ ให้คำแนะนำ - พันธุ์เชื้อราไตรโคเดอร์มาบริเวณโคนต้น - ผลิต ขยายเชื้อราไตรโคเดอร์มา เพื่อควบคุมโรคราขาวยางพารา - รณรงค์ให้ปลูกพืชชนิดอื่นหมุนเวียนก่อนการปลูกยางพาราใหม่ในพื้นที่เดิม เพื่อตัดวงจรการระบาด - รณรงค์ให้ชุดต่อต้านยางพาราที่ตัดต้นทิ้งไปแล้ว เผาส่วนที่ไม่นำไปใช้ประโยชน์เพื่อลดการเกิดเชื้อรา

ชนิดพืช	ศัตรูพืช	สถานการณ์	การดำเนินงาน
			- ชุดคลุมบริเวณต้นที่เป็นโรค ขนาดคูกว้าง 30 ซม. ลึก 60 ซม. ไปทางหัวและท้ายในแถวเดียวกันข้างละ 2 ต้น และกิ่งกลางระหว่างแถวข้างเคียงกับแถวถัดไป ทั้งสองข้างเพื่อป้องกันไม่ให้โรคแพร่ระบาด
อ้อย	1. หนอนกออ้อย 2. โรคใบขาวอ้อย 3. จักจั่น	พื้นที่ระบาด 1 จังหวัด จำนวน 23 ไร่ การระบาดคงที่ พื้นที่ระบาด 1 จังหวัด จำนวน 5 ไร่ การระบาดคงที่ พื้นที่ระบาด 1 จังหวัด จำนวน 420 ไร่ การระบาดคงที่	- รณรงค์ควบคุมศัตรูอ้อยโดยวิธีผสมผสานในพื้นที่ที่อาจเกิดการระบาดของศัตรูอ้อย - ประสาน ศูนย์ส่งเสริมเทคโนโลยีการเกษตร ด้านอารักขาพืชจังหวัดนครราชสีมา เพื่อขอรับการสนับสนุนชีวภัณฑ์ ป้องกันกำจัด เช่น แตนเบียน เชื้อราเมตาโรเซียม - แจ้งเตือนการระบาดของจักจั่นอ้อย พร้อมทั้งแนะนำ ให้เกษตรกรใช้เชื้อราเมตาโรเซียม และเชื้อราบีเวอร์เรีย พ่นเพื่อป้องกันกำจัดตัวอ่อนในเบื้องต้น - ใช้กับดักแสงไฟและเสียงจักจั่นตัวผู้ในช่วงกลางคืน เพื่อทำการล่อจักจั่นระยะตัวเต็มวัย และปล่อย แมลงหางหนีบ

หมายเหตุ พื้นที่การระบาด (เพิ่มขึ้น ลดลง) เปรียบเทียบกับสัปดาห์ที่ผ่านมา

7. สถานการณ์โรคระบาดสัตว์

7.1 โรคพิษสุนัขบ้า (ช่วงวันที่ 1 ม.ค. - 15 ส.ค.61)

1) ปัจจุบันมีจังหวัดที่ประกาศเขตโรคระบาด 20 จังหวัด ได้แก่ จังหวัดกรุงเทพมหานคร พระนครศรีอยุธยา ฉะเชิงเทรา ชลบุรี ระยอง สมุทรปราการ นครราชสีมา สุรินทร์ ขอนแก่น มหาสารคาม หนองคาย กำแพงเพชร ตาก พิจิตร เพชรบุรี ราชบุรี ตรัง นครศรีธรรมราช สุราษฎร์ธานี และสงขลา

2) ดำเนินการป้องกันและควบคุมโรคพิษสุนัขบ้า โดยการฉีดวัคซีนรอบจุดเกิดโรคในรัศมี 5 กม. ได้ 100% จำนวน 8.20 ล้านตัว ฆ่าตัดทำหมันสัตว์ 0.28 ล้านตัว อบรมอาสาปศุสัตว์ 0.06 ล้านราย และขึ้นทะเบียนสุนัขและแมวแล้ว 9.10 ล้านตัว

7.2 โรคปากและเท้าเปื่อย (ช่วงวันที่ 4 - 11 ส.ค. 61) ไม่พบการระบาดในสัปดาห์นี้

7.3 โรคระบาดสัตว์ปีกป่วยตายผิดปกติ และโรคระบาดสัตว์อื่น (ช่วงวันที่ 4 - 11 ส.ค. 61) พบการระบาด 1 ครั้ง ได้แก่ โรคบรูเซลโลซิส ในแพะเนื้อ ที่ จ.ขอนแก่น

7.4 โรคระบาดสัตว์ในต่างประเทศ (ช่วงวันที่ 4 - 11 ส.ค. 61) พบการระบาด 4 โรค ใน 4 ประเทศ ดังนี้

- 1) โรคแอนแทรกซ์ ในสุกร ที่ประเทศโรมาเนีย
- 2) โรคกาฬโรคสัตว์เคี้ยวเอื้องขนาดเล็ก ในแพะและแกะ ที่ประเทศเซียร์ราลีโอน
- 3) โรคไขหวัดนกชนิดรุนแรง (H5) ในนก ที่ประเทศไต้หวัน
- 4) โรคไข้ลิฟต์แวลลีย์ ในโค ที่ประเทศรวันดา