



รายงานสถานการณ์ภัยพิบัติด้านการเกษตร
วันที่ 1 ตุลาคม 2561

1. สถานการณ์อุทกภัย

1.1 สถานการณ์อุทกภัย ไม่มี

จังหวัดได้ประกาศเขตการให้ความช่วยเหลือผู้ประสบภัยพิบัติกรณีฉุกเฉิน (อุทกภัย) แล้ว 21 จังหวัด ได้แก่ กาญจนบุรี กาฬสินธุ์ เชียงใหม่ ตรวาท ตาก นครพนม น่าน บึงกาฬ พะเยา พังงา เพชรบุรี แพร่ แม่ฮ่องสอน ยโสธร เลย สกลนคร สุราษฎร์ธานี อำนาจเจริญ อุตรดิตถ์ อุบลราชธานี และร้อยเอ็ด

1.2 ผลกระทบด้านการเกษตรและการให้ความช่วยเหลือเบื้องต้น

- ช่วงภัย 12 กรกฎาคม – ปัจจุบัน จำนวน 41 จังหวัด แบ่งเป็น

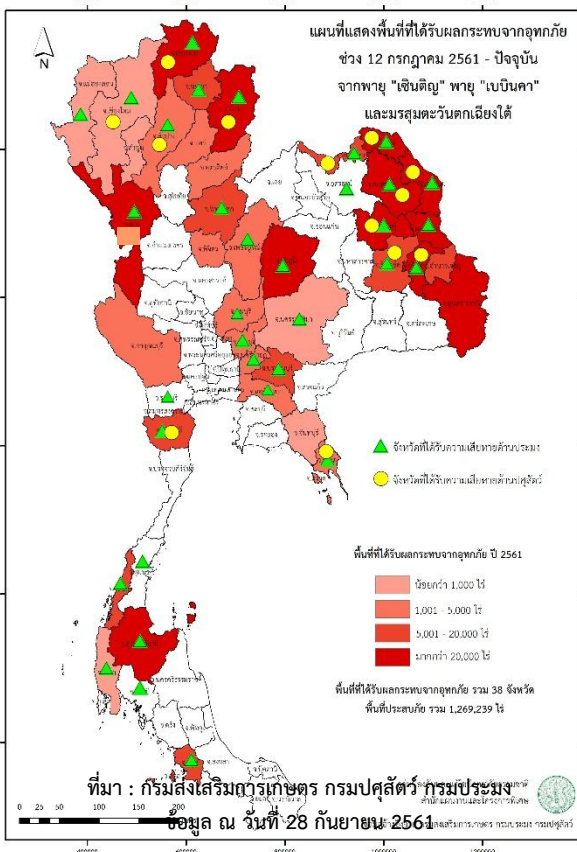
ด้านพืช 38 จังหวัด สสำรวจพบความเสียหายแล้ว 31 จังหวัด เกษตรกร 68,438 ราย พื้นที่ 520,990 ไร่ แบ่งเป็น ข้าว 465,198 ไร่ พืชไร่ 49,622 ไร่ พืชสวนและอื่น ๆ 6,159 ไร่ คิดเป็นวงเงิน 585.15 ล้านบาท ช่วยเหลือแล้ว 0.32 ล้านบาท

ด้านประมง 33 จังหวัด สสำรวจพบความเสียหายแล้ว 22 จังหวัด เกษตรกร 6,974 ราย พื้นที่ 5,184 ไร่ กระชัง 1,970 ตร.ม. คิดเป็นวงเงิน 29.39 ล้านบาท ช่วยเหลือแล้ว 3.08 ล้านบาท

ด้านปศุสัตว์ 13 จังหวัด สสำรวจพบความเสียหาย 4 จังหวัด (ไม่พบความเสียหาย 7 จังหวัด) เกษตรกร 132 ราย สัตว์ตาย/สูญหาย 5,634 ตัว แปลงหญ้า 17 ไร่ คิดเป็นวงเงิน 207,785 บาท ช่วยเหลือแล้ว 0.18 ล้านบาท

การให้ความช่วยเหลือ

- สนับสนุนเสบียงสัตว์ 642,400 กิโลกรัม (หญ้าพระราชทาน 381,800 กิโลกรัม)
- อพยพสัตว์ไปยังพื้นที่สูง 53,026 ตัว ดูแลสุขภาพสัตว์ 12,766 ตัว



2 สภาพอากาศ

2.1 ประกาศกรมอุตุนิยมวิทยา

ภาคเหนือ ภาคตะวันออกเฉียงเหนือ ภาคกลาง และภาคตะวันออก มีฝนฟ้าคะนอง ลมกระโชกแรง กับมีฝนตกหนักบางแห่ง จึงขอให้ประชาชนบริเวณดังกล่าว ระวังอันตรายจากฝนฟ้าคะนอง ลมกระโชกแรง และฝนที่ตกสะสม โดยหลีกเลี่ยงการอยู่ในที่โล่งแจ้ง ใต้ต้นไม้ใหญ่ ป้ายโฆษณา และสิ่งปลูกสร้างที่ไม่แข็งแรง รวมถึงระวังอันตรายจากฟ้าผ่า สำหรับเกษตรกรควรเตรียมการป้องกันและระวังความเสียหายที่จะเกิดต่อผลผลิตทางการเกษตรไว้ด้วย

พื้นที่ที่คาดว่าจะได้รับผลกระทบ มีดังนี้

วันที่ 1 ตุลาคม 2561

ภาคเหนือ จังหวัดแม่ฮ่องสอน เชียงใหม่ เชียงราย ลำพูน ลำปาง สุโขทัย พิษณุโลก พิจิตร กำแพงเพชร และตาก

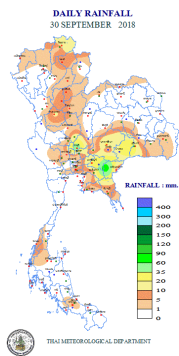
ภาคตะวันออกเฉียงเหนือ จังหวัดนครราชสีมา บุรีรัมย์ และสุรินทร์

ภาคกลาง จังหวัดนครสวรรค์ ชัยนาท อุทัยธานี กาญจนบุรี สุพรรณบุรี นครปฐม ราชบุรี สมุทรสงคราม และสมุทรสาคร

ภาคตะวันออก จังหวัดฉะเชิงเทรา นครนายก ปราจีนบุรี สระแก้ว ชลบุรี ระยอง จันทบุรี และตราด

ทั้งนี้เนื่องจากบริเวณความกดอากาศสูงจากประเทศจีนได้แผ่ลงมาปกคลุมภาคเหนือ และภาคตะวันออกเฉียงเหนือของประเทศไทย ในขณะที่ประเทศไทยยังคงมีอากาศร้อน ทำให้ประเทศไทยตอนบนมีฝนฟ้าคะนอง ลมกระโชกแรง และมีฝนตกหนักบางแห่ง

2.2 ปริมาณน้ำฝน เวลา 07.00 น. วันที่ 30 ก.ย. 61 ถึง เวลา 7.00 น. วันที่ 1 ต.ค. 61



ที่	อำเภอ	จังหวัด	ปริมาณฝน (มม.)	ความรุนแรง
1.	ต.ชาติตระการ อ.ชาติตระการ	พิษณุโลก	72.0	ฝนตกหนัก
2.	ต.ห้วยโจด อ.วัฒนานคร	สระแก้ว	58.5	ฝนตกหนัก
3.	ต.ทุ่งมหาเจริญ อ.วังน้ำเย็น	สระแก้ว	45.5	ฝนตกหนัก
4.	ต.ท่าตะเกียบ อ.ท่าตะเกียบ	ฉะเชิงเทรา	44.5	ฝนตกหนัก
5.	ต.ม่วงเจ็ดต้น อ.บ้านโคก	อุตรดิตถ์	43.0	ฝนตกหนัก

(ข้อมูลจากสำนักสื่อสารและเทคโนโลยีสารสนเทศ กรมอุตุนิยมวิทยา)

ฝนตกหนักมาก (>90 มม.) ฝนตกหนัก (35.1-90 มม.) ฝนตกปานกลาง (10.1-35.0 มม.) ฝนตกเล็กน้อย (0.1-10.0 มม.) ไม่มีฝน (0 มม.)

3. สถานการณ์น้ำ

3.1 สภาพน้ำในอ่างเก็บน้ำ

สภาพน้ำในอ่างเก็บน้ำขนาดใหญ่และขนาดกลาง (447 แห่ง) ปริมาณน้ำในอ่างฯ 59,328 ล้าน ลบ.ม. คิดเป็นร้อยละ 78 (ปริมาณน้ำใช้การได้ 35,399 ล้าน ลบ.ม. คิดเป็นร้อยละ 68) ปริมาณน้ำในอ่างฯ เทียบกับปี 2560 (55,101 ล้าน ลบ.ม. คิดเป็นร้อยละ 72) มากกว่าปี 2560 จำนวน 4,227 ล้าน ลบ.ม. ปริมาณน้ำไหลลงอ่างฯ จำนวน 250.20 ล้าน ลบ.ม. ปริมาณน้ำระบาย จำนวน 156.74 ล้าน ลบ.ม. สามารถรับน้ำได้อีก 16,741 ล้าน ลบ.ม.

สภาพน้ำในอ่างเก็บน้ำขนาดใหญ่ (35 แห่ง) ปริมาณน้ำในอ่างฯ 55,863 ล้าน ลบ.ม. คิดเป็นร้อยละ 79 (ปริมาณน้ำใช้การได้ 32,319 ล้าน ลบ.ม. คิดเป็นร้อยละ 68) ปริมาณน้ำในอ่างฯ เทียบกับปี 2560 (52,413 ล้าน ลบ.ม. คิดเป็นร้อยละ 74) มากกว่าปี 2560 จำนวน 3,450 ล้าน ลบ.ม. ปริมาณน้ำไหลลงอ่างฯ จำนวน 190.77 ล้าน ลบ.ม. ปริมาณน้ำระบาย จำนวน 124.68 ล้าน ลบ.ม. สามารถรับน้ำได้อีก 15,065 ล้าน ลบ.ม.

ภาค	ขนาดใหญ่						ขนาดกลาง						รวม						รับได้อีก (ล้าน ม. ³)
	จำนวน (แห่ง)	ความจุ (ล้าน รน.)	ปริมาณน้ำ				จำนวน (แห่ง)	ความจุ (ล้าน รน.)	ปริมาณน้ำ				จำนวน (แห่ง)	ความจุ (ล้าน รน.)	ปริมาณน้ำ				
			ในอ่างฯ	%	ใช้การ	%			ในอ่างฯ	%	ใช้การ	%			ในอ่างฯ	%	ใช้การ	%	
เหนือ	8	24,825	18,056	73	11,309	63	75	1,001	630	63	530	57	83	25,825	18,686	72	11,839	63	7,141
ตอน	12	8,368	5,081	61	3,430	51	218	1,998	1,403	70	1,255	67	230	10,367	6,484	63	4,685	55	3,883
กลาง	3	1,419	840	59	780	60	22	369	239	65	215	62	25	1,788	1,079	60	995	60	709
ตะวันตก	2	26,605	24,113	91	10,836	81	7	142	93	65	84	68	9	26,747	24,206	90	10,919	81	2,541
ตะวันออก	6	1,515	1,341	89	1,242	88	51	963	768	80	716	76	57	2,478	2,109	85	1,957	84	369
ใต้	4	8,194	6,433	79	4,722	73	39	668	332	50	280	44	43	8,863	6,765	76	5,002	70	2,098
รวม	35	70,926	55,863	79	32,319	68	412	5,142	3,465	67	3,079	63	447	76,068	59,328	78	35,399	68	16,741

(หน่วย : ล้าน ลบ.ม.)

สภาพน้ำในอ่างเก็บน้ำภูมิพล สิริกิติ์ แควน้อยฯ และป่าสักชลสิทธิ์ รวม 4 อ่างฯ มีปริมาณน้ำในอ่างฯ 18,178 ล้าน ลบ.ม. คิดเป็นร้อยละ 73 (ปริมาณน้ำใช้การได้ 11,482 ล้าน ลบ.ม. คิดเป็นร้อยละ 63) ปริมาณน้ำไหลลงอ่างฯ 65.92 ล้าน ลบ.ม. ปริมาณน้ำระบาย 21.16 ล้าน ลบ.ม. สามารถรับน้ำได้อีก 6,693 ล้าน ลบ.ม.

อ่างเก็บน้ำ	ปริมาณน้ำในอ่างฯ		ปริมาณน้ำใช้การได้		ปริมาณน้ำไหลลงอ่างฯ		ปริมาณน้ำระบาย		ปริมาณน้ำ รับได้อีก
	ปริมาณน้ำ	% ความจุอ่างฯ	ปริมาณน้ำ	% น้ำใช้การ	วันนี้	เมื่อวาน	วันนี้	เมื่อวาน	
ภูมิพล	8,659	64	4,859	50	20.44	15.56	8.00	8.00	4,803
สิริกิติ์	8,178	86	5,328	80	31.43	19.25	9.02	8.84	1,332
ภูมิพล+สิริกิติ์	16,837	73	10,187	62	51.87	34.81	17.02	16.84	6,135
แควน้อยฯ	661	70	618	69	5.38	3.92	1.30	1.30	278
ป่าสักชลสิทธิ์	680	71	677	71	8.67	7.39	1.77	1.76	280
รวม ภูมิพล สิริกิติ์ แควน้อยฯ ป่าสักฯ	18,178	73	11,482	63	65.92	46.12	20.09	19.90	6,693

(หน่วย : ล้าน ลบ.ม.)

อ่างเก็บน้ำขนาดใหญ่ที่อยู่ในเกณฑ์ มากกว่าร้อยละ 80 ขึ้นไป ของความจุอ่างฯ จำนวน 13 อ่างฯ คือ อ่างฯสิริกิติ์ (86%) อ่างฯกiewคอกหมา (94%) อ่างฯน้ำอูน (99%) อ่างฯลำตะคอง (86%) อ่างฯศรีนครินทร์ (91%) อ่างฯวชิราลงกรณ (89%) อ่างฯขุนด่านปราการชล (94%) อ่างฯคลองสีียด (88%) อ่างฯหนองปลาไหล (84%) อ่างฯประแสร์ (92%) อ่างฯนฤปดินทรจินดา (93%) อ่างฯแก่งกระจาน (92%) อ่างฯรัชชประภา (85%)

อ่างเก็บน้ำขนาดใหญ่ที่อยู่ในเกณฑ์ น้อยกว่าหรือเท่ากับร้อยละ 30 ของความจุอ่างฯ จำนวน 2 อ่างฯ ได้แก่ อ่างแม่มอก (27%) อ่างฯทับเสลา (27%)

3.2 สภาพน้ำท่า

แม่น้ำปิง แม่น้ำวัง แม่น้ำน่าน แม่น้ำยม ระดับน้ำอยู่ในเกณฑ์น้อย

แม่น้ำมูล ระดับน้ำอยู่ในเกณฑ์ปกติ แม่น้ำพระสทิง ระดับน้ำอยู่ในเกณฑ์น้อย

แม่น้ำบางปะกง ระดับน้ำอยู่ในเกณฑ์ปกติ แม่น้ำท่าตะเภา ระดับน้ำอยู่ในเกณฑ์น้อย

แม่น้ำตาปี แม่น้ำโก-ลก ระดับน้ำอยู่ในเกณฑ์ปกติ

แม่น้ำเจ้าพระยา สถานี C.2 ปริมาณน้ำไหลผ่าน 561 ลบ.ม./วินาที (เมื่อวาน 558 ลบ.ม./วินาที) ระดับน้ำ +18.93 ม.รทก. ต่ำกว่าตลิ่ง 7.27 เมตร

เขื่อนเจ้าพระยา สถานี C.13 ปริมาณน้ำไหลผ่าน 100 ลบ.ม./วินาที (เมื่อวาน 100 ลบ.ม./วินาที) ระดับน้ำเหนือเขื่อน +16.28 ม.รทก. (เมื่อวาน +16.34 ม.รทก.) ระดับน้ำท้ายเขื่อน +6.02 ม.รทก. (เมื่อวาน +6.02 ม.รทก.)

รับน้ำเข้าระบบส่งน้ำทุ่งฝั่งตะวันออก รวม 190 ลบ.ม./วินาที (เมื่อวาน 184 ลบ.ม./วินาที) โดยผ่านคลองชัยนาท-ป่าสัก (ปตร.มโนรมย์) 151 ลบ.ม./วินาที คลองชัยนาท-อยุธยา (ปตร.มหाराช) 35 ลบ.ม./วินาที และคลองเล็กอื่น ๆ 4 ลบ.ม./วินาที

แม่น้ำป่าสัก เขื่อนพระรามหก 21 ลบ.ม./วินาที (เมื่อวาน 21 ลบ.ม./วินาที) รับน้ำเข้าคลองระพีพัฒน์ 71 ลบ.ม./วินาที (เมื่อวาน 85 ลบ.ม./วินาที) ผ่านคลองระพีพัฒน์แยกตก (ปตร.พระศรีศิลป์) 28 ลบ.ม./วินาที และผ่านคลองระพีพัฒน์แยกใต้ (ปตร.พระศรีเสาวภาค) 18 ลบ.ม./วินาที

รับน้ำเข้าระบบส่งน้ำทุ่งฝั่งตะวันตก รวม 297 ลบ.ม./วินาที (เมื่อวาน 266 ลบ.ม./วินาที) โดยผ่านคลองมะขามเฒ่าอุ้มทอง (ปตร.มะขามเฒ่า-อุ้มทอง) 15 ลบ.ม./วินาที แม่น้ำสุพรรณ (ปตร.พลเทพ) 100 ลบ.ม./วินาที แม่น้ำน้อย (ปตร.บรมธาตุ) 150 ลบ.ม./วินาที คลองเล็กอื่นๆ 32 ลบ.ม./วินาที

อ.บางไทร สถานี C.29A ปริมาณน้ำไหลผ่านเฉลี่ย 335 ลบ.ม./วินาที (เมื่อวาน 450 ลบ.ม./วินาที)

3.3 คุณภาพน้ำ

กรมชลประทาน ติดตามตรวจสอบและเฝ้าระวังคุณภาพน้ำ (ค่าความเค็ม) ในแม่น้ำเจ้าพระยา

แม่น้ำ	จุดเฝ้าระวัง	ความเค็ม (กรัม/ลิตร)	เกณฑ์	หมายเหตุ
เจ้าพระยา	ปากคลองสำแล จ.ปทุมธานี	0.13 ข้อมูล ณ 1 ต.ค. 61 (08.00 น.)	ปกติ	- ค่าความเค็มของน้ำสำหรับการเกษตรไม่เกิน 2 กรัม/ลิตร - ค่าความเค็มของน้ำสำหรับการผลิตน้ำประปาไม่เกิน 0.25 กรัม/ลิตร
เจ้าพระยา	ทำนบกุ่มบุรี จ.นนทบุรี	0.14 ข้อมูล ณ 1 ต.ค. 61 (08.00 น.)	ปกติ	
เจ้าพระยา	ทำนบกุ่มชลประทานสามเสน กทม.	0.15 ข้อมูล ณ 1 ต.ค. 61 (08.00 น.)	ปกติ	

(ที่มา: ฝ่ายตะกอนและคุณภาพน้ำ ส่วนอุทกวิทยา สำนักบริหารจัดการน้ำและอุทกวิทยา)

4. การปฏิบัติการฝนหลวง

กรมฝนหลวงและการบินเกษตร เริ่มปฏิบัติการฝนหลวงสู่ภัยแล้ง ประจำปี 2561 ตั้งแต่วันที่ 1 มีนาคม 2561 โดยจัดตั้งหน่วยปฏิบัติการ 14 แห่ง ใน 5 ภูมิภาค ได้แก่ จังหวัดเชียงใหม่ พิษณุโลก นครสวรรค์ กาญจนบุรี ลพบุรี ขอนแก่น อุดรธานี นครราชสีมา อุบลราชธานี สุรินทร์ จันทบุรี สระแก้ว สงขลา และอำเภอหัวหิน จ.ประจวบคีรีขันธ์

พื้นที่ขอรับบริการฝนหลวง (ระหว่างวันที่ 1 – 30 กันยายน 2561)

ภาค	จังหวัดที่ขอรับบริการ
เหนือ	กำแพงเพชร (2) ตาก (1) ลำปาง (4) ลำพูน (3) สุโขทัย (3) อุดรดิตต์ (1) เชียงใหม่ (5) แพร่ (2) พิษณุโลก (1)
กลาง	กาญจนบุรี (1) ชัยนาท (1) อุทัยธานี (3) นครสวรรค์ (4) สุพรรณบุรี (1)
ตะวันออกเฉียงเหนือ	ขอนแก่น (8) ชัยภูมิ (1) นครราชสีมา (13) บุรีรัมย์ (23) อุดรธานี (5) ศรีสะเกษ (1) มหาสารคาม (2) เลย (1)
ตะวันออก	สระแก้ว (1)
ใต้	ไม่มีการขอรับบริการ
รวม	รวม 24 จังหวัด (87 อำเภอ)

สรุปผลการปฏิบัติการฝนหลวง

ปัจจุบันเปิดหน่วยปฏิบัติการฝนหลวง จำนวน 9 หน่วย ได้แก่ หน่วยปฏิบัติการจังหวัดเชียงใหม่ พิษณุโลก กาญจนบุรี ลพบุรี ขอนแก่น นครราชสีมา อุบลราชธานี สุรินทร์ และสระแก้ว

สรุปผลปฏิบัติการฝนหลวงประจำวันที่ 30 กันยายน 2561 มีการปฏิบัติการฝนหลวง 8 หน่วย จำนวน 27 เที่ยวบิน มีรายงานฝนตก ดังนี้

หน่วยปฏิบัติการฯ	จำนวนเที่ยวบิน (เที่ยว)	จังหวัดที่มีรายงานฝนตก
1. เชียงใหม่	3	มีฝนตกเล็กน้อย บริเวณพื้นที่การเกษตร จ.เชียงใหม่ (ดอยสะเก็ด) จ.แพร่ (วังชิ้น) จ.ลำปาง (สบปราบ) และบริเวณพื้นที่ลุ่มรับน้ำเขื่อนแม่กวงอุดมธารา
2. พิษณุโลก	4	มีฝนตกเล็กน้อย บริเวณพื้นที่การเกษตร จ.อุดรดิตต์ (พิชัย) และพื้นที่ลุ่มรับน้ำเขื่อนแม่กม
3. กาญจนบุรี	6	มีฝนตกเล็กน้อยถึงปานกลาง บริเวณพื้นที่การเกษตร จ.สุพรรณบุรี (ด่านช้าง) จ.กาญจนบุรี (ห้วยกระเจา หนองปรือ บ่อพลอย เลาช่วญ ศรีสวัสดิ์) และพื้นที่ลุ่มรับน้ำอ่างเก็บน้ำกระเสียว
4. ลพบุรี	3	มีฝนตกเล็กน้อยถึงปานกลาง บริเวณพื้นที่การเกษตร จ.นครสวรรค์ (ไพศาลี ท่าตะโก เมือง โกรกพระ ตาคลี ตากฟ้า) จ.ลพบุรี (โคกเจริญ หนองม่วง สระโบสถ์ ชัยบาดาล พัฒนานิคม เมืองลพบุรี บ้านหมี่ โคกสำโรง ท่าวัง) จ.สระบุรี (วังม่วง พระพุทธบาท หนองโดน) และพื้นที่ลุ่มรับน้ำอ่างเก็บน้ำห้วยน้ำลาด
5. ขอนแก่น	1	มีฝนตกเล็กน้อยถึงปานกลาง บริเวณพื้นที่การเกษตร จ.หนองบัวลำภู (โนนสัง) จ.ขอนแก่น (สีชมพู) และพื้นที่ลุ่มรับน้ำเขื่อนอุบลรัตน์
6. นครราชสีมา	3	มีฝนตกเล็กน้อย บริเวณพื้นที่การเกษตร จ.นครราชสีมา (ปากช่อง สีคิ้ว)
7. อุบลราชธานี	1	มีฝนตกเล็กน้อย บริเวณพื้นที่การเกษตร จ.ศรีสะเกษ (พยุห์ ไพรบึง ขุขันธ์)
8. สระแก้ว	6	มีฝนตกเล็กน้อย บริเวณพื้นที่ลุ่มรับน้ำอ่างเก็บน้ำห้วยยาง อ่างเก็บน้ำห้วยตะเคียน)

สรุปผลรวมปฏิบัติการตั้งแต่เริ่มตั้งหน่วยปฏิบัติการฝนหลวง (วันที่ 1 มีนาคม - 30 กันยายน 2561)

มีการขึ้นปฏิบัติการฝนหลวง จำนวน 197 วัน มีฝนตกจากการปฏิบัติการฝนหลวงคิดเป็นร้อยละ 95.25 ขึ้นปฏิบัติการจำนวน 3,791 เที่ยวบิน (5,581:05 ชั่วโมงบิน) จังหวัดที่มีรายงานฝนตกกรรม 58 จังหวัด ได้แก่ จังหวัดเชียงราย เชียงใหม่ ตาก น่าน พะเยา แพร่ แม่ฮ่องสอน ลำปาง ลำพูน พิจิตร กำแพงเพชร พิษณุโลก เพชรบูรณ์ สุโขทัย อุดรดิตต์ นครสวรรค์ เลย กาฬสินธุ์ ขอนแก่น ชัยภูมิ นครพนม มหาสารคาม มุกดาหาร ร้อยเอ็ด สกลนคร หนองบัวลำภู อุดรธานี ลพบุรี สิงห์บุรี อุทัยธานี กาญจนบุรี กรุงเทพฯ นครปฐม สมุทรสาคร สุพรรณบุรี พระนครศรีอยุธยา ชัยนาท อ่างทอง สระบุรี นครราชสีมา บุรีรัมย์ หนองคาย ศรีสะเกษ สุรินทร์ อุบลราชธานี ยโสธร อำนาจเจริญ จันทบุรี สระแก้ว ฉะเชิงเทรา ชลบุรี ระยอง นครนายก ปราจีนบุรี ประจวบคีรีขันธ์ เพชรบุรี นราธิวาส และสงขลา

5. การให้ความช่วยเหลือเฉพาะหน้า

เตรียมเครื่องสูบน้ำเคลื่อนที่ จำนวน 1,851 เครื่อง สนับสนุนเพื่อช่วยเหลือพื้นที่นาปี นาปรัง พืชไร่ และอุปโภคบริโภค จำนวน 150 เครื่อง ในพื้นที่ 26 จังหวัด แบ่งเป็น

- ช่วยเหลือพื้นที่ข้าวนาปีและพืชไร่ จำนวน 98 เครื่อง ในพื้นที่ 19 จังหวัด ได้แก่ อุดรดิตต์(2) พิจิตร(1) ลำปาง(10) น่าน(4) ตาก(8) แพร่(8) กำแพงเพชร(6) สุโขทัย(2) นครราชสีมา(7) บุรีรัมย์(2) อำนาจเจริญ(5) นครนายก(7) ปราจีนบุรี(16) ฉะเชิงเทรา(1) ชลบุรี(4) ตราด(2) กาญจนบุรี(5) เพชรบุรี(5) สงขลา(1)

- ช่วยเหลือพื้นที่นาปรัง จำนวน 15 เครื่อง ในพื้นที่ 5 จังหวัด ได้แก่ เชียงใหม่(9) แม่ฮ่องสอน(1) อุดรดิตถ์(1) นครสวรรค์(3) สงขลา(1)
- ช่วยเหลือเพื่อการอุปโภค-บริโภค จำนวน 34 เครื่อง ในพื้นที่ 6 จังหวัด ได้แก่ นครราชสีมา(1) นนทบุรี(3) ปทุมธานี(14) ชัยนาท(9) นครศรีธรรมราช(6) พัทลุง(1)

6. สถานการณ์ศัตรูพืชระบาด (ข้อมูล ณ วันที่ 19 ก.ย. 61)

ชนิดพืช	ศัตรูพืช	สถานการณ์	การดำเนินงาน
ข้าว	1. โรคเพลี้ยกระโดดสีน้ำตาล 2. โรคเพลี้ยกระโดดหลังขาว 3. แมลงบัว 4. แมลงห้ำ 5. โรคไหม้ข้าว 6. โรคขอบใบแห้ง	พื้นที่ระบาด 4 จังหวัด จำนวน 1,038 ไร่ การระบาดลดลง 195 ไร่ พื้นที่ระบาด 1 จังหวัด จำนวน 1,164 ไร่ การระบาดลดลง 22 ไร่ ไม่พบการระบาดในสัปดาห์นี้ การระบาดลดลง 130 ไร่ พื้นที่ระบาด 1 จังหวัด จำนวน 675 ไร่ การระบาดคงที่ พื้นที่ระบาด 3 จังหวัด จำนวน 49 ไร่ การระบาดลดลง 62 ไร่ พื้นที่ระบาด 2 จังหวัด จำนวน 571 ไร่ การระบาดเพิ่มขึ้น 521 ไร่	- ทำการประชาสัมพันธ์และเตือนการระบาดของศัตรูข้าว ได้แก่ เพลี้ยไฟ โรคไหม้ข้าว โรคขอบใบแห้งและศัตรูข้าวอื่นๆ เพื่อให้เกษตรกรเฝ้าระวังในพื้นที่เสี่ยงต่อการระบาด - ผลิตและสนับสนุนเชื้อราไตรโคเดอร์มา และเชื้อราบีวเวอร์เรีย ใช้ควบคุมศัตรูข้าวในทุกพื้นที่ - กำจัดวัชพืชรอบแปลงนาเพื่อลดการระบาดของแมลงบัว และให้เกษตรกรเฝ้าระวังโดยหมั่นสำรวจแปลงอย่างสม่ำเสมอ - แนะนำให้เกษตรกรใช้เชื้อราไตรโคเดอร์มา ในการป้องกันและกำจัดโรคไหม้ข้าวในพื้นที่ที่มีการระบาด - แนะนำให้เกษตรกรในพื้นที่ใช้บีวเวอร์เรียเพื่อควบคุมเพลี้ยกระโดดสีน้ำตาลในพื้นที่ - แนะนำให้เกษตรกรใช้แสงไฟฟ้ล่าแมลงห้ำทำลายเพื่อลดการระบาด เนื่องจากแมลงห้ำชอบบินมาเล่นแสงไฟเวลากลางคืน และกำจัดวัชพืชที่ขึ้นหนาแน่นในนาข้าว เพื่อให้หน้าข้าวโปร่ง แสงแดดส่องถึงโคนต้นข้าว
อ้อย	1. แมลงนูนหลวง 2. หนอนกออ้อย	พื้นที่ระบาด 1 จังหวัด จำนวน 75 ไร่ การระบาดลดลง 21 ไร่ พื้นที่ระบาด 1 จังหวัด จำนวน 1 ไร่ การระบาดคงที่	- รมรงค์ควบคุมศัตรูอ้อยโดยวิธีผสมผสานในพื้นที่ที่อาจเกิดการระบาด และประสานความร่วมมือกับหน่วยงานที่เกี่ยวข้อง เพื่อรับมือกับสถานการณ์การระบาดของศัตรูอ้อยในพื้นที่เสี่ยง - แนะนำให้เกษตรกรทำการไถนาพรวนดินหลาย ๆ ครั้ง เพื่อทำลายหนอนแมลงนูนหลวงและดักแด้ - ใช้เชื้อราบีวเวอร์เรียควบคุม โดยใส่ไปพร้อมท่อนพันธุ์ขณะปลูกหรือคลุกกลในพื้นดินที่มีความชื้น
มันสำปะหลัง	1. โรคโคนเน่าหัวเน่า 2. แมลงนูนหลวง	พื้นที่ระบาด 4 จังหวัด จำนวน 819 ไร่ การระบาดลดลง 12 ไร่ พื้นที่ระบาด 1 จังหวัด จำนวน 135 ไร่ การระบาดลดลง 235 ไร่	- รมรงค์ควบคุมศัตรูมันสำปะหลังโดยวิธีผสมผสาน - ผลิตขยายแตนเบียน Anagyrus lopezi แมลงข้างปีกใส และเชื้อราไตรโคเดอร์มา เพื่อควบคุมศัตรูมันสำปะหลังในพื้นที่อย่างต่อเนื่อง - แนะนำเกษตรกรหว่านปูนขาว หรือโรยเชื้อเชื้อราไตรโคเดอร์มาบริเวณรอบโคนต้นที่ซุดออก หรือกรณีระบาดรุนแรงมากใช้สารเคมีฟอสฟิทธิล อลูมิเนียม - แนะนำให้เกษตรกรไถพรวนดินหลายๆ ครั้ง เพื่อทำลายตัวหนอนและดักแด้ รวมทั้งใช้เชื้อราเมตาไรเซียมควบคุม
ปาล์มน้ำมัน	1. หนอนหัวดำ 2. ตัวแรด 3. ตัวงูทูลาบ	พื้นที่ระบาด 2 จังหวัด จำนวน 17 ไร่ การระบาดคงที่ พื้นที่ระบาด 6 จังหวัด จำนวน 983 ไร่ การระบาดลดลง 10 ไร่ พื้นที่ระบาด 1 จังหวัด จำนวน 40 ไร่ การระบาดคงที่	- ถ่ายทอดความรู้ และให้คำแนะนำวิธีการป้องกันกำจัดศัตรูพืชปล้อยแตนเบียนหนอนบราคอน (Bracon hebetor) ในพื้นที่ระบาด - ตัดทางใบที่ถูกทำลายมาเผาและดูแลสวนปาล์มให้สะอาดอยู่เสมอ - ผลิตและขยายเชื้อรามेटาไรเซียม (Metarhizium anisopliae) เพื่อนำมาใช้ควบคุมตัวแรด และตัวงูทูลาบ - แนะนำเรื่องการจัดการสวนปาล์มน้ำมันให้สะอาดเพื่อไม่ให้เป็นแหล่งแพร่พันธุ์ และใช้สารเคมีคาร์บาริล

ชนิดพืช	ศัตรูพืช	สถานการณ์	การดำเนินงาน
ยางพารา	1. โรคกลากข้าว 2. โรคใบร่วง 3. โรคเส้นดำ	พื้นที่ระบาด 6 จังหวัด จำนวน 1,404 ไร่ การระบาดเพิ่มขึ้น 244 ไร่ พื้นที่การระบาด 1 จังหวัด จำนวน 1,630 ไร่ การระบาดลดลง 154 ไร่ พื้นที่การระบาด 1 จังหวัด จำนวน 5 ไร่ การระบาดเพิ่มขึ้น 5 ไร่	- ให้คำแนะนำเกี่ยวกับเรื่องการป้องกันกำจัดโรคที่ก่อให้เกิดความเสียหายกับสวนยางพารา โดยชุดคู่มือบริเวณต้นที่เป็นโรค เพื่อป้องกันไม่ให้โรคแพร่ระบาดไปยังต้นอื่นโดยการสัมผัสกันของราก - ใช้เชื้อราไตรโคเดอร์มาในบริเวณที่เกิดโรคเพื่อควบคุมการระบาดของโรครากขาวยางพารา - แนะนำให้เกษตรกรปลูกยางพาราพันธุ์ต้านทานโรค - ส่งเสริมให้เกษตรกรผลิตเชื้อราไตรโคเดอร์มานำมาผสมกับปุ๋ยหมักใช้ในสวนยางพารา
มะพร้าว	1. หนอนหัวดำ 2. แมลงดำหนาม 3. ดั้วแรด	พื้นที่ระบาด 26 จังหวัด จำนวน 5,462 ไร่ การระบาดลดลง 211 ไร่ พื้นที่ระบาด 19 จังหวัด จำนวน 60,651 ไร่ การระบาดเพิ่มขึ้น 23 ไร่ พื้นที่ระบาด 18 จังหวัด จำนวน 14,438 ไร่ การระบาดลดลง 70 ไร่	- ถ่ายทอดความรู้ และให้คำแนะนำวิธีการป้องกันกำจัดศัตรูพืช - ใช้สารเคมีอิมามิกติน เบนโซเอท (emamectin benzoate) ในมะพร้าวที่มีความสูงมากกว่า 12 เมตร ยกเว้นมะพร้าวน้ำหอม มะพร้าวกะทิ และมะพร้าวทำน้ำตาล ซึ่งใช้สารเคมีฟลูเบนไดเอไมด์ 20% - ตัดทางใบที่ถูกทำลายมาเผา และดูแลสวนมะพร้าวให้สะอาดอยู่เสมอ - ปล่อยแตนเบียนหนอนบรอกอน (Bracon hebetor) แตนเบียนไข่ทริโคแกรมมา (Trichogramma spp.) และแตนเบียนอะซีโคเดส (Asecodes hispinarum) - ใช้เชื้อราเมตาไรเซียม (Metarhizium anisopliae) ทำลายไข่และตัวอ่อนดั้วแรด - ใช้ตาข่ายดักจับและใช้กับดักฟีโรโมนล่อดั้วแรดมะพร้าวในระยะเต็มวัย

หมายเหตุ พื้นที่การระบาด (เพิ่มขึ้น ลดลง) เปรียบเทียบกับสัปดาห์ที่ผ่านมา

7. สถานการณ์โรคระบาดสัตว์

7.1 โรคพิษสุนัขบ้า (ช่วงวันที่ 1 ม.ค. – 30 ก.ย. 61)

1) ปัจจุบันมีจังหวัดที่ประกาศเขตโรคระบาด 22 จังหวัด ได้แก่ จังหวัดสระบุรี ชลบุรี ระยอง สมุทรปราการ ชัยภูมิ นครราชสีมา บุรีรัมย์ ยโสธร สุรินทร์ อำนาจเจริญ กาฬสินธุ์ ขอนแก่น มุกดาหาร ร้อยเอ็ด หนองคาย กาญจนบุรี ประจวบคีรีขันธ์ เพชรบุรี สมุทรสาคร นครศรีธรรมราช ระนอง และสงขลา

2) ดำเนินการป้องกันและควบคุมโรคพิษสุนัขบ้า โดยการฉีดวัคซีนรอบจุดเกิดโรคในรัศมี 5 กม. ได้ 100% จำนวน 8.37 ล้านตัว ผ่าตัดทำหมันสัตว์ 0.29 ล้านตัว อบรมอาสาปศุสัตว์ 0.06 ล้านราย และขึ้นทะเบียนสุนัขและแมวแล้ว 9.10 ล้านตัว

7.2 โรคปากและเท้าเปื่อย (ช่วงวันที่ 1-7 ก.ย. 61) พบการระบาด 2 ครั้ง ในโคนม ที่ จ.ประจวบคีรีขันธ์

7.3 โรคระบาดสัตว์ปีกป่วยตายผิดปกติ และโรคระบาดสัตว์อื่น (ช่วงวันที่ 1 - 7 ก.ย. 61) ไม่พบสัตว์ป่วยตายผิดปกติ

7.4 โรคระบาดสัตว์ในต่างประเทศ (ช่วงวันที่ 1 – 7 ก.ย. 61) พบการระบาด 5 โรค ใน 7 ประเทศ ดังนี้

- 1) โรคไขหวัดนกชนิดรุนแรง (H5N6) ในไก่ เป็ด และเป็ดแมลลาร์ด ที่ประเทศเยอรมันและประเทศเนเธอร์แลนด์
- 2) โรคอหิวาต์แอฟริกันในสุกร ที่ประเทศจีนและประเทศมอลโดวา
- 3) โรค Varroosis of honey bees ในผึ้ง ที่ประเทศสวาซิแลนด์
- 4) โรคไขรฟต์แวลลีย์ ในโค ที่ประเทศยูกันดา
- 5) โรคเวสต์ไนส์ ในโค ที่ประเทศโรมาเนีย