



รายงานสถานการณ์ภัยพิบัติด้านการเกษตร  
วันที่ 5 มีนาคม 2562

1. สภาพอากาศ

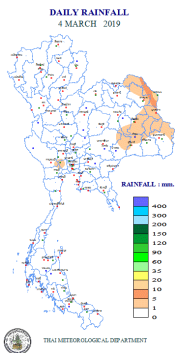
1.1 พยากรณ์อากาศ 24 ชั่วโมง

ประเทศไทยตอนบนมีอากาศร้อนโดยทั่วไป โดยมีฝนฟ้าคะนองบางแห่งบริเวณภาคตะวันออก ภาคกลาง และภาคตะวันออกเฉียงเหนือ ขอให้ประชาชนบริเวณประเทศไทยตอนบนดูแลสุขภาพเนื่องจากสภาพอากาศที่ร้อนขึ้นในตอนกลางวันไว้ด้วย

1.2 ลักษณะสำคัญทางอุตุนิยมวิทยา

ความกดอากาศต่ำเนื่องจากความร้อนปกคลุมประเทศไทยตอนบน ประกอบกับมีลมใต้และลมตะวันออกเฉียงใต้พัดปกคลุมบริเวณดังกล่าว ลักษณะเช่นนี้ทำให้ประเทศไทยตอนบนมีอากาศร้อนโดยทั่วไป กับมีฝนฟ้าคะนองบางแห่ง

1.3 ปริมาณน้ำฝน เวลา 07.00 น. วันที่ 4 มี.ค. 62 ถึง เวลา 7.00 น. วันที่ 5 มี.ค. 62



ที่	อำเภอ	จังหวัด	ปริมาณฝน (มม.)	ความรุนแรง
1.	ต.หนองแขง อ.บ้านแพวง	นครพนม	24.5	ฝนตกปานกลาง
2.	ต.สระคู อ.สุวรรณภูมิ	ร้อยเอ็ด	23.0	ฝนตกปานกลาง
3.	ต.โพธิ์ใหญ่ อ.พนมไพร	ร้อยเอ็ด	22.5	ฝนตกปานกลาง
4.	ต.ศรีสว่าง อ.นาโพธิ์	บุรีรัมย์	19.0	ฝนตกปานกลาง
5.	ต.นาหนองไผ่ อ.ชุมพลบุรี	สุรินทร์	18.5	ฝนตกปานกลาง

(ข้อมูลจากสำนักสื่อสารและเทคโนโลยีสารสนเทศ กรมอุตุนิยมวิทยา)

ฝนตกหนักมาก (>90 มม.) ฝนตกหนัก (35.1-90 มม.) ฝนตกปานกลาง (10.1-35.0 มม.) ฝนตกเล็กน้อย (0.1-10.0 มม.) ไม่มีฝน (0 มม.)

2. สถานการณ์น้ำ

2.1 สภาพน้ำในอ่างเก็บน้ำ

สภาพน้ำในอ่างเก็บน้ำขนาดใหญ่และขนาดกลาง (447 แห่ง) ปริมาณน้ำในอ่างฯ 50,132 ล้าน ลบ.ม. คิดเป็นร้อยละ 66 (ปริมาณน้ำใช้การได้ 26,204 ล้าน ลบ.ม. คิดเป็นร้อยละ 50) ปริมาณน้ำในอ่างฯ เทียบกับปี 2561 (54,912 ล้าน ลบ.ม. คิดเป็นร้อยละ 72) น้อยกว่าปี 2561 จำนวน 4,780 ล้าน ลบ.ม. ปริมาณน้ำไหลลงอ่างฯ จำนวน 14.79 ล้าน ลบ.ม. ปริมาณน้ำระบายจำนวน 129.80 ล้าน ลบ.ม. สามารถรับน้ำได้อีก 25,936 ล้าน ลบ.ม.

สภาพน้ำในอ่างเก็บน้ำขนาดใหญ่ (35 แห่ง) ปริมาณน้ำในอ่างฯ 47,411 ล้าน ลบ.ม. คิดเป็นร้อยละ 67 (ปริมาณน้ำใช้การได้ 23,868 ล้าน ลบ.ม. คิดเป็นร้อยละ 51) ปริมาณน้ำในอ่างฯ เทียบกับปี 2561 (51,282 ล้าน ลบ.ม. คิดเป็นร้อยละ 72) น้อยกว่าปี 2561 จำนวน 3,871 ล้าน ลบ.ม. ปริมาณน้ำไหลลงอ่างฯ จำนวน 11.48 ล้าน ลบ.ม. ปริมาณน้ำระบายจำนวน 117.25 ล้าน บ.ม. สามารถรับน้ำได้อีก 23,516 ล้าน ลบ.ม.

ภาค	ขนาดใหญ่						ขนาดกลาง						รวม						รับได้อีก (ล้าน ม. <sup>3</sup> )
	จำนวน (แห่ง)	ความจุ ที่ รณก.	ปริมาณน้ำ				จำนวน (แห่ง)	ความจุ ที่ รณก.	ปริมาณน้ำ				จำนวน (แห่ง)	ความจุ ที่ รณก.	ปริมาณน้ำ				
			ในอ่างฯ	% รณก.	ใช้การ	% ใช้การ			ในอ่างฯ	% รณก.	ใช้การ	% ใช้การ			ในอ่างฯ	% รณก.	ใช้การ	% ใช้การ	
เหนือ	8	24,825	14,647	59	7,902	44	75	1,001	562	56	463	51	83	25,825	15,209	59	8,365	44	10,617
ตอน.	12	8,368	3,445	41	1,795	27	218	1,998	853	43	705	38	230	10,367	4,298	41	2,499	29	6,068
กลาง	3	1,419	457	32	397	31	22	369	160	43	136	39	25	1,788	617	35	532	32	1,171
ตะวันออก	2	26,605	21,747	82	8,470	64	7	142	94	66	85	69	9	26,747	21,841	82	8,555	64	4,906
ตะวันออก ใต้	6	1,515	847	56	747	53	51	963	560	58	508	56	57	2,478	1,407	57	1,255	54	1,071
รวม	447	70,926	47,411	67	23,868	51	412	5,142	2,721	53	2,335	49	447	76,068	50,132	66	26,204	50	25,936

(หน่วย : ล้าน ลบ.ม.)

สภาพน้ำในอ่างเก็บน้ำภูมิพล สิริกิติ์ แควน้อยฯ และป่าสักชลสิทธิ์ รวม 4 อ่างฯ มีปริมาณน้ำในอ่างฯ 14,405 ล้าน ลบ.ม. คิดเป็นร้อยละ 58 (ปริมาณน้ำใช้การได้ 7,709 ล้าน ลบ.ม. คิดเป็นร้อยละ 42) ปริมาณน้ำไหลลงอ่างฯ 2.97 ล้าน ลบ.ม. ปริมาณน้ำระบาย 44.88 ล้าน ลบ.ม. สามารถรับน้ำได้อีก 10,466 ล้าน ลบ.ม.

อ่างเก็บน้ำ	ปริมาณน้ำในอ่างฯ		ปริมาณน้ำใช้การได้		ปริมาณน้ำไหลลงอ่างฯ		ปริมาณน้ำระบาย		ปริมาณน้ำ รับได้อีก
	ปริมาณน้ำ	% ความจุอ่างฯ	ปริมาณน้ำ	% น้ำใช้การ	วันนี้	เมื่อวาน	วันนี้	เมื่อวาน	
ภูมิพล	7,665	57	3,865	40	0.00	0.00	20.00	21.00	5,797
สิริกิติ์	5,936	62	3,086	46	2.94	2.58	20.54	22.28	3,574
ภูมิพล+สิริกิติ์	13,601	59	6,951	43	2.94	2.58	40.54	43.28	9,371
แควน้อยฯ	454	48	411	46	0.03	0.26	2.16	2.16	485
ป่าสักชลสิทธิ์	350	36	347	36	0.00	0.00	2.18	2.18	610
รวมทั้งหมด	14,405	58	7,709	42	2.97	2.84	44.88	47.62	10,466

(หน่วย : ล้าน ลบ.ม.)

อ่างเก็บน้ำขนาดใหญ่ที่อยู่ในเกณฑ์ น้อยกว่าร้อยละ 30 ขึ้นไป ของความจุอ่างฯ จำนวน 3 อ่างฯ ได้แก่ อ่างฯอุบลรัตน์ (28%) อ่างฯทับเสลา (25%) อ่างฯกระเสียว (22%)

อ่างเก็บน้ำขนาดใหญ่ที่อยู่ในเกณฑ์ มากกว่าร้อยละ 80 ขึ้นไป ของความจุอ่างฯ จำนวน 3 อ่างฯ ได้แก่ อ่างฯแม่จัดสมบูรณ์ชล (86%) อ่างฯกิวคองหมา (84%) อ่างฯศรีนครินทร์ (87%)

## 2.2 สภาพน้ำท่า

แม่น้ำปิง แม่น้ำวัง แม่น้ำยม ระดับน้ำอยู่ในเกณฑ์น้ำน้อย แม่น้ำน่าน ระดับน้ำอยู่ในเกณฑ์น้อย

แม่น้ำมูล แม่น้ำพระสทิ์ ระดับน้ำอยู่ในเกณฑ์น้อย แม่น้ำบางปะกง แม่น้ำท่าตะเภา ระดับน้ำอยู่ในเกณฑ์น้อย

แม่น้ำตาปี แม่น้ำโก-ลก ระดับน้ำอยู่ในเกณฑ์น้อย

แม่น้ำเจ้าพระยา สถานี C.2 ปริมาณน้ำไหลผ่าน 295 ลบ.ม./วินาที (เมื่อวาน 304 ลบ.ม./วินาที) ระดับน้ำ +17.99 ม.รทก. ต่ำกว่าตลิ่ง 8.21 เมตร

เขื่อนเจ้าพระยา สถานี C.13 ปริมาณน้ำไหลผ่าน 80 ลบ.ม./วินาที (เมื่อวาน 80 ลบ.ม./วินาที) ระดับน้ำเหนือเขื่อน +15.42 ม.รทก. (เมื่อวาน +15.52 ม.รทก.) ระดับน้ำท้ายเขื่อน +5.64 ม.รทก. (เมื่อวาน +5.64 ม.รทก.)

รับน้ำเข้าระบบส่งน้ำทุ่งฝั่งตะวันออก รวม 97 ลบ.ม./วินาที (เมื่อวาน 106 ลบ.ม./วินาที) โดยผ่านคลองชัยนาท-ป่าสัก (ปตร.มโนรมย์) 75 ลบ.ม./วินาที คลองชัยนาท-อยุธยา (ปตร.มหาราช) 16 ลบ.ม./วินาที และคลองอื่นๆ 6 ลบ.ม./วินาที

แม่น้ำป่าสัก เขื่อนพระรามหก 15 ลบ.ม./วินาที (เมื่อวาน 15 ลบ.ม./วินาที) รับน้ำเข้าคลองระพีพัฒน์ 46 ลบ.ม./วินาที (เมื่อวาน 44 ลบ.ม./วินาที) ผ่านคลองระพีพัฒน์แยกตก (ปตร.พระศรีศิลา) 7 ลบ.ม./วินาที และผ่านคลองระพีพัฒน์แยกใต้ (ปตร.พระศรีเสาวภาค) 23 ลบ.ม./วินาที

รับน้ำเข้าระบบส่งน้ำทุ่งฝั่งตะวันตก รวม 107 ลบ.ม./วินาที (เมื่อวาน 121 ลบ.ม./วินาที) โดยผ่านคลองมะขามเฒ่าอุทุมทอง (ปตร.มะขามเฒ่า-อุทุมทอง) 11 ลบ.ม./วินาที แม่น้ำสุพรรณ (ปตร.พลเทพ) 41 ลบ.ม./วินาที แม่น้ำน้อย (ปตร.บรมธาตุ) 40 ลบ.ม./วินาที คลองเล็กอื่นๆ 15 ลบ.ม./วินาที

อุบางไทร สถานี C.29A ปริมาณน้ำไหลผ่านเฉลี่ย 93 ลบ.ม./วินาที (เมื่อวาน 90 ลบ.ม./วินาที)

## 2.3 คุณภาพน้ำ

กรมชลประทาน ติดตามตรวจสอบและเฝ้าระวังคุณภาพน้ำ (ค่าความเค็ม) ในแม่น้ำเจ้าพระยา

แม่น้ำ	จุดเฝ้าระวัง	ค่าความเค็ม (กรัม/ลิตร)										เกณฑ์	หมายเหตุ
		25 ก.พ.	26 ก.พ.	27 ก.พ.	28 ก.พ.	1 มี.ค.	2 มี.ค.	3 มี.ค.	4 มี.ค.	5 มี.ค.			
เจ้าพระยา	ปากคลองสำแล จ.ปทุมธานี	0.15	0.15	0.15	0.15	0.15	0.15	0.15	0.15	0.15	0.15	ปกติ	- ค่าความเค็มของน้ำสำหรับการเกษตรไม่เกิน 2 กรัม/ลิตร - ค่าความเค็มของน้ำสำหรับการผลิตน้ำประปาไม่เกิน 0.25 กรัม/ลิตร
เจ้าพระยา	ทำนบกพรุ จ.นนทบุรี	0.17	0.17	0.17	0.17	0.17	0.17	0.17	0.16	0.16	ปกติ		
เจ้าพระยา	ทำนบกมลประทานสามเสน กทม.	0.18	0.17	0.17	0.20	0.25	0.22	0.22	0.21	0.21	ปกติ		

(ที่มา: ฝ่ายตะกอนและคุณภาพน้ำ ส่วนอุทกวิทยา สำนักบริหารจัดการน้ำและอุทกวิทยา)

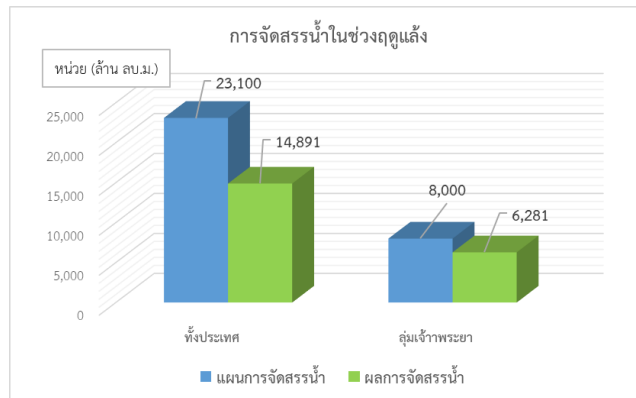
### 3. การจัดสรรน้ำฤดูแล้ง ปี 2561/2562

**แผนการจัดสรรน้ำ** โครงการชลประทานขนาดใหญ่และขนาดกลางทั่วประเทศในช่วงฤดูแล้งปี 2561/2562 (วันที่ 1 พ.ย.61 ถึง 30 เม.ย.62) ณ วันที่ 1 พฤศจิกายน 2561 ปริมาณน้ำต้นทุนสามารถใช้งานได้ จำนวน 39,570 ล้าน ลบ.ม. โดยการวางแผนจัดสรรน้ำทั่วประเทศจำนวน 23,100 ล้าน ลบ.ม.

**ผลการจัดสรรน้ำ** (อ่างเก็บน้ำขนาดใหญ่และขนาดกลาง) ทั่วประเทศ ตั้งแต่วันที่ 1 พฤศจิกายน 2561 ถึงปัจจุบัน ใช้น้ำไปแล้ว 14,891 ล้าน ลบ.ม. คิดเป็นร้อยละ 64 ของแผนจัดสรรน้ำ ส่วนในเขตลุ่มน้ำเจ้าพระยา ใช้น้ำไปแล้ว 6,281 ล้าน ลบ.ม. คิดเป็นร้อยละ 79 ของแผนจัดสรรน้ำ

หน่วย : ล้าน ลบ.ม.

พื้นที่	แผนการจัดสรรน้ำในช่วงฤดูแล้ง ปี 2561/62 (1 พ.ย.61 - 30 เม.ย.62)					ผลการจัดสรรน้ำ	
	อุปโภค-บริโภค	รักษาระบบนิเวศและอื่นๆ	การเกษตร	อุตสาหกรรม	รวม	ปริมาณน้ำ	% แผนจัดการจัดสรรน้ำ
ทั่วประเทศ	2,404	6,440	13,953	303	23,100	14,891	64
ลุ่มน้ำเจ้าพระยา	1,140	1,450	5,410	-	8,000	6,281	79



### 4. การเพาะปลูกพืชฤดูแล้ง ปี 2561/62

#### แผนการเพาะปลูกพืชฤดูแล้ง ปี 2561/62

**ทั่วประเทศ** จำนวน 16.08 ล้านไร่ แบ่งเป็น ข้าว 11.21 ล้านไร่ พืชไร่ - พืชผัก 4.87 ล้านไร่

**ลุ่มน้ำเจ้าพระยา** จำนวน 8.74 ล้านไร่ แบ่งเป็น ข้าว 7.18 ล้านไร่ พืชไร่ - พืชผัก 1.56 ล้านไร่

#### ผลการเพาะปลูกพืชฤดูแล้ง ปี 2561/62 (ข้อมูล ณ วันที่ 27 กุมภาพันธ์ 2562)

**ทั่วประเทศ** จำนวน 12.33 ล้านไร่ แบ่งเป็น ข้าว 10.46 ล้านไร่ พืชไร่ - พืชผัก 1.87 ล้านไร่ คิดเป็นร้อยละ 76.68 ของแผน

**ลุ่มน้ำเจ้าพระยา** จำนวน 7.86 ล้านไร่ แบ่งเป็น ข้าว 7.37 ล้านไร่ พืชไร่ - พืชผัก 0.49 ล้านไร่ คิดเป็นร้อยละ 89.93 ของแผน

**พื้นที่ปลูกข้าวนาปรังเกินกว่าแผน** จำนวน 1.2 ล้านไร่ รวม 33 จังหวัด โดยแบ่งเป็น

- ในเขตชลประทาน 30 จังหวัด พื้นที่ 1.09 ล้านไร่ ได้แก่ กำแพงเพชร เชียงราย เชียงใหม่ นครสวรรค์ พะเยา พิษณุโลก เพชรบูรณ์ แพร่ ลำปาง ลำพูน สุโขทัย อุตรดิตถ์ อุทัยธานี ขอนแก่น บุรีรัมย์ อำนาจเจริญ อุบลราชธานี กรุงเทพมหานคร นนทบุรี ปทุมธานี ลพบุรี ชลบุรี ตราด ปราจีนบุรี ระยอง สระแก้ว สมุทรสงคราม สุพรรณบุรี และสตูล

- นอกเขตชลประทาน 5 จังหวัด พื้นที่ 0.11 ล้านไร่ ได้แก่ พิษณุโลก นครพนม บุรีรัมย์ สุรินทร์ และพระนครศรีอยุธยา

ขอบเขตพื้นที่	พื้นที่แหล่งน้ำ	แผนการเพาะปลูก ปี 2561/62			* สถานการณ์การเพาะปลูก ปี 2561/62					
		ข้าวรอบที่ 2	พืชไร่ พืชผัก	รวม	ข้าวรอบที่ 2	% ข้าวรอบที่ 2	พืชไร่ พืชผัก	% พืชไร่ พืชผัก	รวม ทั้งหมด	% รวมทั้งหมด
ทั่วประเทศ (77 จังหวัด)	ในเขตชลประทาน	8.03	2.43	10.46	8.08	100.62	0.51	20.99	8.59	82.12
	นอกเขตชลประทาน	3.18	2.44	5.62	2.38	74.84	1.36	55.74	3.74	66.55
	รวม	11.21	4.87	16.08	10.46	93.31	1.87	38.40	12.33	76.68
ลุ่มน้ำเจ้าพระยา (22 จังหวัด)	ในเขตชลประทาน	5.30	0.77	6.07	5.85	110.38	0.08	10.39	5.93	97.69
	นอกเขตชลประทาน	1.88	0.79	2.67	1.52	80.85	0.41	51.90	1.93	72.28
	รวม	7.18	1.56	8.74	7.37	102.65	0.49	31.41	7.86	89.93

## 5. การปฏิบัติการฝนหลวง

กรมฝนหลวงและการบินเกษตร เริ่มปฏิบัติฝนหลวงสู่ภัยแล้ง ประจำปี 2562 ตั้งแต่วันที่ 1 มีนาคม 2562 โดยจัดตั้งหน่วยปฏิบัติการ 14 แห่ง ใน 5 ภูมิภาค ได้แก่ จังหวัดเชียงใหม่ พิชณุโลก นครสวรรค์ กาญจนบุรี ลพบุรี ขอนแก่น อุดรธานี นครราชสีมา อุบลราชธานี สุรินทร์ จันทบุรี สระแก้ว สงขลา และอำเภอหัวหิน จังหวัดประจวบคีรีขันธ์

พื้นที่ขอรับบริการฝนหลวง (วันที่ 1 – 4 มีนาคม 2562)

ภาค	จังหวัดที่ขอรับบริการ
เหนือ	กำแพงเพชร (2) น่าน (1) สุโขทัย (1)
กลาง	สุพรรณบุรี (1)
ตะวันออกเฉียงเหนือ	ขอนแก่น (1) ชัยภูมิ (1) นครราชสีมา (8) บุรีรัมย์ (2) ศรีสะเกษ (2) สุรินทร์ (1)
ตะวันออก	จันทบุรี (2) ระยอง (1) สระแก้ว (3)
ใต้	ตรัง (1) นราธิวาส (2) ประจวบคีรีขันธ์ (1) พังงา (1) ราชบุรี (1) สุราษฎร์ธานี (1)
รวม	รวม 19 จังหวัด (32 อำเภอ)

### สรุปผลการปฏิบัติการฝนหลวง

ปัจจุบันเปิดหน่วยปฏิบัติการฝนหลวง จำนวน 9 หน่วย ได้แก่ หน่วยปฏิบัติการจังหวัดเชียงใหม่ พิชณุโลก กาญจนบุรี นครสวรรค์ ขอนแก่น อุดรธานี จันทบุรี อำเภอหัวหิน จังหวัดประจวบคีรีขันธ์ และจังหวัดสงขลา

สรุปผลปฏิบัติการฝนหลวงประจำวันวันที่ 4 มีนาคม 2562 มีการปฏิบัติการฝนหลวง 4 หน่วย จำนวน 12 เที่ยวบิน มีรายงานฝนตก ดังนี้

หน่วยปฏิบัติการฯ	จำนวนเที่ยวบิน (เที่ยว)	จังหวัดที่มีรายงานฝนตก
1. ขอนแก่น	2	มีฝนตกเล็กน้อยถึงปานกลาง บริเวณพื้นที่การเกษตร จ.ร้อยเอ็ด (เกษตรวิสัย สุพรรณภูมิ)
2. อุดรธานี	1	ไม่มีฝนตกจากการปฏิบัติการฝนหลวง
3. จันทบุรี	7	มีฝนตกเล็กน้อย บริเวณพื้นที่การเกษตร จ.จันทบุรี (เขาคิชฌกูฏ)
4. อ.หัวหิน จ.ประจวบคีรีขันธ์	2	มีฝนตกเล็กน้อย บริเวณ จ.ประจวบคีรีขันธ์ (สามร้อยยอด)

### สรุปผลรวมปฏิบัติการตั้งแต่เริ่มตั้งหน่วยปฏิบัติการฝนหลวง (วันที่ 1 มีนาคม – 4 มีนาคม 2562)

มีการขึ้นปฏิบัติการฝนหลวง จำนวน 3 วัน มีฝนตกจากการปฏิบัติการฝนหลวงคิดเป็นร้อยละ 71.43 ขึ้นปฏิบัติงานจำนวน 24 เที่ยวบิน (32:30 ชั่วโมงบิน) จังหวัดที่มีรายงานฝนตกรวม 4 จังหวัด ได้แก่ จังหวัดร้อยเอ็ด จันทบุรี สระแก้ว และจังหวัดประจวบคีรีขันธ์

## 6. การให้ความช่วยเหลือเฉพาะหน้า

เตรียมเครื่องสูบน้ำเคลื่อนที่ จำนวน 1,851 เครื่อง สนับสนุนเพื่อช่วยเหลือพื้นที่นาปี นาปรัง พืชไร่ และอุปโภคบริโภค จำนวน 187 เครื่อง ในพื้นที่ 33 จังหวัด แบ่งเป็น

- ช่วยเหลือพื้นที่ข้าวนาปีและพืชไร่ จำนวน 52 เครื่อง ในพื้นที่ 13 จังหวัด ได้แก่ อุดรดิตต์(2) พิจิตร(1) ลำปาง(16) น่าน(4) พะเยา(2) ตาก(3) แพร่(10) ยโสธร(2) บุรีรัมย์(2) นครพนม(2) เลย(1) สุพรรณบุรี(2) เพชรบุรี(5)
- ช่วยเหลือพื้นที่นาปรัง จำนวน 86 เครื่อง ในพื้นที่ 17 จังหวัด คือ เชียงใหม่(2) เชียงราย(1) กำแพงเพชร(8) สุโขทัย(5) ตาก(7) พะเยา(2) นครราชสีมา(2) ศรีสะเกษ(5) หนองคาย(9) อุดรธานี(3) นครสวรรค์(3) นครนายก(10) ปราจีนบุรี(18) ฉะเชิงเทรา(6) ชลบุรี(2) จันทบุรี(1) ระยอง(2)
- ช่วยเหลือเพื่อการอุปโภค-บริโภค จำนวน 49 เครื่อง ในพื้นที่ 9 จังหวัด ได้แก่ กำแพงเพชร(1) เชียงราย(2) นครราชสีมา(10) บุรีรัมย์(3) อุบลราชธานี(1) นนทบุรี(3) ปทุมธานี(14) ชัยนาท(9) นครศรีธรรมราช(6)

## 7. ผลกระทบด้านการเกษตร

### 7.1 ภัยแล้ง

สถานการณ์ภัยแล้ง ช่วง ม.ค. 62 – ปัจจุบัน

จังหวัดได้ประกาศเขตการให้ความช่วยเหลือภัยแล้งฯ แล้ว 2 จังหวัด ได้แก่ จังหวัดร้อยเอ็ด และจังหวัดศรีสะเกษ จำนวน 5 อำเภอ 32 หมู่บ้าน เนื่องจากขาดแคลนน้ำอุปโภคบริโภค ขณะนี้ยังไม่มียผลกระทบด้านการเกษตร

## 8. สถานการณ์ศัตรูพืชระบาด (ข้อมูล ณ วันที่ 27 ก.พ. 62)

ชนิดพืช	ศัตรูพืช	สถานการณ์	การดำเนินงาน
ข้าว	1. เพลี้ยกระโดดสีน้ำตาล 2. โรคไหม้ข้าว 3. โรคขอบใบแห้ง	พื้นที่ระบาด 5 จังหวัด (อ่างทอง สุโขทัย ลพบุรี พิจิตร กรุงเทพมหานคร) จำนวน 45,738 ไร่ การระบาดเพิ่มขึ้น 10,499 ไร่ พื้นที่ระบาด 3 จังหวัด (ตาก สุโขทัย สงขลา) จำนวน 22 ไร่ การระบาดลดลง 4 ไร่ พื้นที่ระบาด 4 จังหวัด (มหาสารคาม ตาก สุโขทัย สงขลา) จำนวน 150 ไร่ การระบาดเพิ่มขึ้น 7 ไร่	- ทำการประชาสัมพันธ์และเตือนการระบาดของศัตรูข้าว ได้แก่ เพลี้ยกระโดดสีน้ำตาล โรคไหม้ข้าว และศัตรูข้าวอื่น ๆ เพื่อให้เกษตรกรเฝ้าระวังในพื้นที่เสี่ยงต่อการระบาด - ผลิตและสนับสนุนเชื้อราไตรโคเดอร์มา และเชื้อรา บีเวอร์เรีย ใช้ควบคุมศัตรูข้าวในทุกพื้นที่ - แนะนำให้เกษตรกรใช้เชื้อราไตรโคเดอร์มา ในการป้องกันและกำจัดโรคไหม้ข้าวในพื้นที่ที่มีการระบาด - แนะนำให้เกษตรกรในพื้นที่ใช้บีเวอร์เรียเพื่อควบคุม เพลี้ยกระโดดสีน้ำตาลในพื้นที่ - แนะนำให้เกษตรกรไม่ใส่ปุ๋ยไนโตรเจนในอัตราสูง มากเกินไป และในแปลงที่มีการระบาดมากแนะนำให้ ใช้สารเคมีพ่นลงบนต้นข้าว เช่น Phenazine-5-Oxide โดยผสมน้ำแล้วพ่นในระยะที่ต้นข้าวแตกกอเต็มที่
อ้อย	1. แมลงนูนหลวง 2. ดั้วหนวดยาว	พื้นที่ระบาด 1 จังหวัด (ราชบุรี) จำนวน 487 ไร่ การระบาดคงที่ พื้นที่ระบาด 1 จังหวัด (ราชบุรี) จำนวน 350 ไร่ การระบาดคงที่	- รมรงค์ควบคุมศัตรูอ้อยโดยวิธีผสมผสานในพื้นที่ที่ อาจเกิดการระบาด และประสานความร่วมมือกับ หน่วยงานที่เกี่ยวข้อง เพื่อรับมือกับสถานการณ์การ ระบาดของศัตรูอ้อยในพื้นที่เสี่ยง - แนะนำให้เกษตรกรทำการไถนาพรวนดินหลาย ๆ ครั้ง เพื่อทำลายหอนนูนหลวงและดักแด้ และ ใช้เชื้อราบีเวอร์เรียควบคุม โดยใส่ไปพร้อมท่อนพันธุ์ ขณะปลูกหรือคูลงในพื้นที่ที่มีความชื้น - แนะนำให้เกษตรกรใช้เชื้อราบีเวอร์เรียร่วมกับ เชื้อราเมตตาโรเซียมในการป้องกันกำจัดหอนกออ้อย ในพื้นที่ที่พบการระบาด พร้อมทั้งให้เกษตรกรหมั่น สืบสวนแปลงอย่างสม่ำเสมอ
ข้าวโพด	1. หอนเจาะลำต้นหรือ หอนเจาะฝัก 2. หอนกระช้ำข้าวโพดลาย จุด (fall armyworm)	พื้นที่ระบาด 4 จังหวัด (มุกดาหาร เชียงราย ตาก เพชรบูรณ์) จำนวน 2,568 ไร่ การระบาดเพิ่มขึ้น 2,069 ไร่ พบการระบาดในข้าวโพดโครงการฯ จำนวน 10,332 ไร่ (คิดเป็นร้อยละ 1.67 ของ พื้นที่ปลูกทั้งหมด) พบการระบาดในข้าวโพดนอกโครงการฯ จำนวน 3,266 ไร่ (คิดเป็นร้อยละ 0.53 ของ พื้นที่ปลูกทั้งหมด)	- ประชาสัมพันธ์แจ้งเตือนผ่านเว็บไซต์ และแจ้งเตือน ในพื้นที่ปลูก เพื่อให้เกษตรกรเฝ้าระวังหอนกระช้ำ fall armyworm ซึ่งเป็นแมลงศัตรูพืชที่สำคัญของข้าว โพด และติดตามสถานการณ์ศัตรูข้าวโพดอย่าง ต่อเนื่อง - แนะนำให้เกษตรกรใช้พันธุ์ต้านทานในการปลูกในฤดู ต่อไป พร้อมทั้งให้เกษตรกรหมั่นสืบสวนแปลงอย่าง สม่ำเสมอ
มันสำปะหลัง	1. โรคโคนเน่าหัวเน่า 2. แมลงนูนหลวง 3. เพลี้ยแป้งมันสำปะหลัง 4. ไธแดง 5. โรคพุ่มแจ้	พื้นที่ระบาด 1 จังหวัด (จันทบุรี) จำนวน 6 ไร่ การระบาดลดลง 12 ไร่ พื้นที่ระบาด 1 จังหวัด (ราชบุรี) จำนวน 631 ไร่ การระบาดคงที่ พื้นที่ระบาด 4 จังหวัด (จันทบุรี มุกดาหาร ปทุมธานี ตาก) จำนวน 460 ไร่ การระบาดเพิ่มขึ้น 348 ไร่ ไม่พบการระบาดในสัปดาห์นี้ การระบาดลดลง 275 ไร่ พื้นที่การระบาด 1 จังหวัด (ระยอง) จำนวน 10 ไร่ การระบาดคงที่	- รมรงค์ควบคุมศัตรูมันสำปะหลังโดยวิธีผสมผสาน - ผลิตขยายแตนเบียน Anagyrus lopezi แมลง ช้างปีกใส และเชื้อราไตรโคเดอร์มา เพื่อควบคุมศัตรู มันสำปะหลังในพื้นที่โดยเตรียมการผลิตเพื่อปล่อย 1,754 จุด จุดละ 3 ครั้ง ในปีงบประมาณ 2562 - แนะนำให้เกษตรกรที่มีพื้นที่ปลูกมันสำปะหลังอายุ น้อยกว่า 5 เดือน บริเวณที่แสดงอาการและโดยรอบ ห่างออกไปประมาณ 1 เมตร ไปเผาทิ้งทำลาย และ หว่านปูนขาว หรือโรยเชื้อราไตรโคเดอร์มาบริเวณ รอบโคนต้นที่ขุดออก หรือกรณีระบาดรุนแรงมากใช้ สารเคมีฟอสฟิทธิล อลูมิเนียม และสำรวจติดตาม สถานการณ์อย่างต่อเนื่องในช่วงฝนชุกควรตรวจแปลง ทุกวัน - แนะนำให้เกษตรกรไถพรวนดินหลาย ๆ ครั้ง เพื่อทำลายตัวหอนและดักแด้ รวมทั้งใช้เชื้อรา เมตตาโรเซียมควบคุม

ชนิดพืช	ศัตรูพืช	สถานการณ์	การดำเนินงาน
			<ul style="list-style-type: none"> <li>- สํารวจติดตามการระบาดของโรคใบด่างมันสำปะหลัง ซึ่งเมื่อพบต้นที่แสดงอาการได้เก็บตัวอย่างเพื่อส่งตรวจในห้องปฏิบัติการกรมวิชาการเกษตร พร้อมทั้งดำเนินการทำลายต้นที่แสดงอาการอื่นๆ ที่มาจากแปลงปลูก</li> <li>- สํานักงานเกษตรจังหวัด 54 จังหวัดที่มีพื้นที่ปลูกมันสำปะหลัง จัดทำแผนการอบรมและการสํารวจการระบาดของโรคใบด่างมันสำปะหลังครอบคลุมพื้นที่ปลูกทั่วประเทศ</li> <li>- แจ้งให้เกษตรกรสํารวจแปลงอย่างสม่ำเสมอ และให้เก็บใบที่เสียหายไปเผาทำลายนอกแปลง และแจ้งเจ้าหน้าที่เพื่อดําเนินการป้องกันกำจัดทันที</li> </ul>
สับปะรด	1. โรคเหี่ยว	พื้นที่ระบาด 2 จังหวัด (ระยอง ภูเก็ต) จำนวน 12 ไร่ การระบาดคงที่	<ul style="list-style-type: none"> <li>- ประชาสัมพันธ์และแจ้งเตือนการระบาดของโรคเหี่ยวในสับปะรด เพื่อให้เกษตรกรเฝ้าระวังการระบาดของโรคเหี่ยวสับปะรดในพื้นที่ พร้อมทั้งแนะนำให้เกษตรกรขุดพินธุ์ด้วยสารเคมีเพื่อป้องกันโรคฯ และรมรังสีให้กำจัดเพลี้ยแป้งซึ่งเป็นพาหะของโรคเหี่ยวสับปะรด โดยให้เกษตรกร เฝ้าระวังโดยหมั่นสํารวจแปลงอย่างสม่ำเสมอ</li> </ul>
ปาล์มนํ้ามัน	1. หนอนหัวดำ 2. ดั้วแรด 3. ดั้วกู่หลาบ 4. หนอนปลอกเล็ก 5. โรคลำต้นเน่า 6. หนอนหน้าแมว	พื้นที่ระบาด 2 จังหวัด (กรุงเทพมหานคร สงขลา) จำนวน 17 ไร่ การระบาดคงที่ พื้นที่ระบาด 7 จังหวัด (จันทบุรี สงขลา ชุมพร พังงา สุราษฎร์ธานี นครศรีธรรมราช กระบี่) จำนวน 740 ไร่การระบาดคงที่ พื้นที่ระบาด 2 จังหวัด (สงขลา ชุมพร) จำนวน 41 ไร่ การระบาดคงที่ พื้นที่ระบาด 2 จังหวัด (สุราษฎร์ธานี กระบี่) จำนวน 208 ไร่ การระบาดคงที่ พื้นที่ระบาด 2 จังหวัด (ชุมพร กระบี่) จำนวน 60 ไร่ การระบาดคงที่ พื้นที่ระบาด 1 จังหวัด (ปทุมธานี) จำนวน 170 ไร่ การระบาดเพิ่มขึ้น 170 ไร่	<ul style="list-style-type: none"> <li>- ถ่ายทอดความรู้ และให้คําแนะนำวิธีการป้องกันกำจัดศัตรูปาล์มนํ้ามัน</li> <li>- ปล่อยแตนเบียนหนอนบรอกคอน (Bracon hebetor) ในพื้นที่ระบาด</li> <li>- ตัดทางใบที่ถูกทำลายมาเผา และดูแลสวนปาล์มให้สะอาดอยู่เสมอ เพื่อไม่ให้เป็นแหล่งแพร่พันธุ์</li> <li>- ผลิตและขยายเชื้อรามดตาไรเซียม (Metarhizium anisopliae) เพื่อนํามาใช้ควบคุมดั้วแรด และดั้วกู่หลาบ</li> <li>- ใช้สารเคมีคาร์บาริล (เซฟวิน 85% ดับบลิวพี) พ่นบริเวณใบให้ทั่วในตอนเย็นก่อนคํา</li> <li>- ใช้เชื้อราไตรโคเดอร์มา ทาในบริเวณที่เกิดโรคเพื่อควบคุมการระบาดของลำต้นเน่า และปรับพื้นที่ในแปลงให้มีการระบายน้ำที่ดี</li> <li>- ใช้กําดักไฟโรโมน ใช้ตาข่ายดักจับดั้วแรด</li> <li>- แนะนำให้ตัดทางใบที่ถูกหนอนหน้าแมวทำลายไปเผาทิ้ง พ่นบริเวณทางใบปาล์มนํ้ามันด้วยเชื้อบีที (Bacillus thuringiensis) สําหรับต้นปาล์มที่พบการทำลายระยะรุนแรงแนะนำให้ใช้สารเคมีคลอไพริฟอส (ลอร์สแบน 40% อีซี) พ่นบริเวณทางใบให้ทั่วในตอนเย็นก่อนคํา</li> </ul>
ยางพารา	1. โรครากขาว 2. โรคเส้นดำ	พื้นที่ระบาด 6 จังหวัด (นครพนม สงขลา ชุมพร สุราษฎร์ธานี ภูเก็ต ปัตตานี) จำนวน 1,136 ไร่ การระบาดลดลง 1 ไร่ พื้นที่การระบาด 1 จังหวัด (สุราษฎร์ธานี) จำนวน 5 ไร่ การระบาดคงที่	<ul style="list-style-type: none"> <li>- ให้คําแนะนำเกี่ยวกับเรื่องการป้องกันกำจัดโรคที่ก่อให้เกิดความเสียหายกับสวนยางพารา โดยชุดคู่มือบริเวณต้นที่เป็นโรค เพื่อป้องกันไม่ให้โรคแพร่ระบาดไปยังต้นอื่นโดยการสัมผัสฝักกันของราก</li> <li>- ใช้เชื้อราไตรโคเดอร์มาในบริเวณที่เกิดโรคเพื่อควบคุมการระบาดของโรครากขาวยางพารา</li> <li>- แนะนำให้เกษตรกรปลูกยางพาราพันธุ์ต้านทานโรค</li> <li>- ส่งเสริมให้เกษตรกรผลิตเชื้อราไตรโคเดอร์มานํามาผสมกับปุ๋ยหมักใช้ในสวนยางพารา</li> <li>- ใช้สารเคมีเมตาแลคซิล จะสามารถป้องกันและกำจัดโรคเส้นดำได้</li> </ul>

ชนิดพืช	ศัตรูพืช	สถานการณ์	การดำเนินงาน
มะพร้าว	1. หนอนหัวดำ 2. แมลงดำหนาม 3. ดั้วแรด 4. หนอนพาราซ่า	พื้นที่ระบาด 24 จังหวัด จำนวน 4,723 ไร่ การระบาดลดลง 193 ไร่ พื้นที่ระบาด 26 จังหวัด จำนวน 59,988 ไร่ การระบาดเพิ่มขึ้น 151 ไร่ พื้นที่ระบาด 20 จังหวัด จำนวน 9,472 ไร่ การระบาดลดลง 113 ไร่ พื้นที่ระบาด 1 จังหวัด (ชุมพร) จำนวน 3 ไร่ การระบาดคงที่	- ถ่ายทอดความรู้ และให้คำแนะนำวิธีการป้องกัน กำจัดศัตรูมะพร้าว และการดูแลสวนมะพร้าว ตัดทางใบที่ถูกหนอนหัวดำทำลายมาเผา เพื่อทำลายหนอนหัวดำในระยะไข่ ระยะตัวหนอน ระยะดักแด้ เพื่อไม่ให้เป็นแหล่งแพร่พันธุ์ของศัตรูมะพร้าว - ใช้สารเคมีอิมามิกติน เบนโซเอท (emamectin benzoate ผสมกับน้ำ พ่นในมะพร้าวที่มีความสูงมากกว่า 12 เมตร ยกเว้นมะพร้าวน้ำหอม มะพร้าวกะทิ และมะพร้าวทำน้ำตาล ซึ่งใช้สารเคมีฟลูเบนไดเอไมด์ 20% - ปล่อยแตนเบียนหนอนบราคอน (Bracon hebetor) แตนเบียนไซทริโคแกรมมา (Trichogramma spp.) และแตนเบียนอะซีโคเดส (Asecodes hispinarum) เพื่อควบคุมการระบาดของหนอนหัวดำในพื้นที่ - ใช้เชื้อราเมตาไรเซียม (Metarhizium anisopliae) ทำลายไข่และตัวอ่อนดั้วแรด - ใช้ตาข่ายดักจับและใช้กับดักฟีโรโมนล่อดั้วแรดมะพร้าว ในระยะเต็มวัย - ควบคุมดั้วรงวงมะพร้าวโดยใช้เหล็กยาวปลายเป็นตะขอแทงเข้าไปเกี่ยวเอาตัวหนอนออกมาทำลายทิ้ง และใช้สารทาร์ 1 ลิตร ผสมกับผงกำมะถัน 100 กรัม คนให้เข้ากัน ทาบริเวณรอยแผลที่เกิดจากการตัดทางใบ หรือรอยตัดจั่นมะพร้าว รอยแตกที่โคนลำต้นเพื่อป้องกันไม่ให้ตัวเต็มวัยของดั้วรงวงงเข้าวางไข่
กาแฟ	1. โรคใบจุดสีน้ำตาล	พื้นที่ระบาด 1 จังหวัด (ชุมพร) จำนวน 3 ไร่ การระบาดคงที่	- แนะนำให้ตัดแต่งทรงพุ่มต้นกาแฟให้โปร่ง ทำให้แสงสามารถส่องผ่านทรงพุ่มได้ หากพบการระบาดในระดับรุนแรงให้ใช้สารป้องกันกำจัดเชื้อรา เช่น บอร์โดซ์มีกซ์เจอร์ (Alkaline Bordeaux Mixture) 0.5% หรือ คูปราวิท (Cupravit) 85% ดับบลิวพี อัตรา 20 กรัม ต่อน้ำ 20 ลิตร
ทุเรียน	1. โรครากเน่าโคนเน่า 2. หนอนเจาะลำต้น 3. หนอนเจาะผล 4. โรคราสีชมพู	พื้นที่ระบาด 2 จังหวัด (จันทบุรี ชุมพร) จำนวน 9,969 ไร่ การระบาดคงที่ พื้นที่ระบาด 1 จังหวัด (จันทบุรี) จำนวน 25 ไร่ การระบาดคงที่ พื้นที่ระบาด 1 จังหวัด (จันทบุรี) จำนวน 1 ไร่ การระบาดลดลง 1 ไร่ พื้นที่ระบาด 1 จังหวัด (ชุมพร) จำนวน 63 ไร่ การระบาดคงที่	- ประชาสัมพันธ์ และแจ้งเตือนการระบาด เพื่อให้เกษตรกรเฝ้าระวังการระบาด - แนะนำให้เกษตรกรใช้เชื้อราไตรโคเดอร์มาในการป้องกันและกำจัดโรครากเน่าโคนเน่าทุเรียน โดยให้ขูดผิวเปลือกบริเวณที่เป็นโรครอก และนำไปเผาทำลาย แล้วทาสีด้วยเชื้อราไตรโคเดอร์มา - แนะนำให้เกษตรกรหมั่นสำรวจสวนทุเรียนอย่างสม่ำเสมอ โดยสังเกตรอยแผลจากการวางไข่และการทำลายของหนอน เก็บไข่ไปทำลายเพื่อตัดวงจรการระบาด หรือใช้ตาข่ายดักพื้นหลวมๆ รอบต้นเพื่อดักจับตัวเต็มวัย มาทำลายทิ้ง แหล่งที่มีการระบาดรุนแรงให้พ่นด้วยสารฆ่าแมลงชนิดดูด และกำจัดแหล่งขยายพันธุ์โดยตัดต้นทุเรียนที่ถูกทำลายรุนแรงจนไม่สามารถให้ผลผลิตได้แล้วไปเผาทิ้ง เพื่อไม่ให้ เป็นแหล่งสะสมการระบาดและความเสียหายต่อทุเรียนต้นอื่นๆ - แนะนำเกษตรกรตัดยอดหรือกิ่งที่ถูกเพลี้ยไฟทำลายไปเผาทิ้ง สำหรับต้นที่ถูกเพลี้ยไฟทำลายระดับรุนแรง แนะนำให้ใช้สารอิมิดาโคลพริด 10 % เอสแอล หรือ คาร์โบซันแฟน 20% พ่นให้ทั่วทั้งต้น

หมายเหตุ พื้นที่การระบาด (เพิ่มขึ้น ลดลง) เปรียบเทียบกับสัปดาห์ที่ผ่านมา



## 9. สถานการณ์โรคระบาดสัตว์

### 9.1 โรคพิษสุนัขบ้า (วันที่ 1 ต.ค. 61 – 3 มี.ค. 62)

1) สถานการณ์โรคพิษสุนัขบ้าในสัตว์ระหว่างวันที่ 1 ต.ค. 61 – 3 มี.ค. 62) รายงานพบโรคทั้งหมด 42 จังหวัด 221 จุด ปัจจุบันยังคงประกาศเขตโรคระบาดสัตว์ 35 จุด ในพื้นที่ 17 จังหวัด คือ กรุงเทพมหานคร สระบุรี ฉะเชิงเทรา นครราชสีมา ศรีสะเกษ สุรินทร์ กาฬสินธุ์ ขอนแก่น มหาสารคาม เพชรบุรี ราชบุรี กระบี่ ตรัง นครศรีธรรมราช สุราษฎร์ธานี สงขลา และสตูล

2) ตั้งแต่วันที่ 1 ม.ค. - 31 ธ.ค. 2561 มีจังหวัดที่ไม่พบโรคพิษสุนัขบ้า 23 จังหวัด ได้แก่ จังหวัดชัยนาท ลพบุรี สิงห์บุรี อ่างทอง ตราด นครนายก บึงกาฬ สกลนคร หนองบัวลำภู เชียงใหม่ แม่ฮ่องสอน ลำปาง ลำพูน พิษณุโลก สุโขทัย อุตรดิตถ์ อุทัยธานี นครปฐม ชุมพร พังงา ภูเก็ต และนราธิวาส ทั้งนี้ กรมปศุสัตว์ได้เร่งดำเนินการป้องกันควบคุมโรคทุกจุดเกิดโรค โดยฉีดวัคซีนรอบจุดเกิดโรคในสัตว์กลุ่มเสี่ยงทุกตัวในรัศมี 5 กม. รอบจุดเกิดโรคได้ 27,843 ตัว เร่งรัดควบคุมจำนวนประชากรสัตว์พาหะนำโรคที่สำคัญ (สุนัขและแมว) ทำให้มีจำนวนคงที่หรือลดลงเพื่อลดความเสี่ยงของการแพร่เชื้อโรค โดยการผ่าตัดทำหมันได้ 2,548 ตัว

9.2 โรคพิษสุนัขบ้า (ช่วงวันที่ 9 - 15 ก.พ. 62) เกิดโรคทั้งหมด 8 ครั้ง ในสุนัข 6 ครั้ง ในโค 1 ครั้ง และในแมว 1 ครั้ง ในพื้นที่ 7 จังหวัด ได้แก่ จังหวัดนครราชสีมา ยโสธร ราชบุรี นครศรีธรรมราช กระบี่ สุราษฎร์ธานี และจังหวัดสงขลา

9.3 โรคบลูเซลลา (ช่วงวันที่ 9 - 15 ก.พ. 62) พบการระบาดในแพะเนื้อ 5 ครั้ง ในพื้นที่จังหวัดยะลา

9.4 ไม่มีรายงานสัตว์ปีกป่วยตายผิดปกติ และโรคระบาดสัตว์อื่นๆ ในสัปดาห์นี้

9.5 โรคระบาดสัตว์ในต่างประเทศ (ช่วงวันที่ 9 - 15 ก.พ. 62) พบการระบาด 4 โรค ใน 9 ประเทศ ดังนี้

- โรคไข้หวัดนกชนิดรุนแรง (H5N8) 1 ครั้ง ในนกเพนกวิน ที่ประเทศนามิเบีย
  - โรคนิวคาสเซิล 1 ครั้ง ในนก ที่ประเทศเม็กซิโก
  - โรคแอนแทรกซ์ 1 ครั้ง ในโค ที่ประเทศโรมาเนีย
  - โรคอหิวาต์แอฟริกาในสัตว์ 22 ครั้ง และพบสารพันธุกรรมในผลิตภัณฑ์จากสุกร 1 ครั้ง
    - ในหมูป่า 1 ครั้ง ที่ประเทศเบลเยียม
    - ในสุกร 1 ครั้ง ที่ประเทศจีน
    - ในหมูป่า 2 ครั้ง ที่ประเทศฮังการี
    - ในหมูป่า 9 ครั้ง ที่ประเทศลาว
    - ในหมูป่า 8 ครั้ง และในสุกร 1 ครั้ง ที่ประเทศโรมาเนีย
    - ตรวจพบสารพันธุกรรมของเชื้ออหิวาต์แอฟริกาในผลิตภัณฑ์จากสุกรที่นำเข้าจากประเทศเวียดนาม
- ที่ประเทศไต้หวัน