



รายงานสถานการณ์ภัยพิบัติด้านการเกษตร
วันที่ 12 มีนาคม 2562

1. สภาพอากาศ

1.1 พยากรณ์อากาศ 24 ชั่วโมง

ประเทศไทยตอนบนมีอากาศร้อนโดยทั่วไป โดยมีฝนฟ้าคะนองบางแห่งบริเวณภาคตะวันออกเฉียงเหนือ และภาคใต้ตอนล่าง ขอให้ประชาชนบริเวณประเทศไทยตอนบนดูแลสุขภาพเนื่องจากสภาพอากาศร้อนในตอนกลางวันไว้ด้วย

อนึ่ง ในช่วงวันที่ 14-18 มีนาคม 2562 บริเวณความกดอากาศสูงจากประเทศจีนจะแผ่ลงมาปกคลุมภาคตะวันออกเฉียงเหนือ ตอนบน และทะเลจีนใต้ ในขณะที่ประเทศไทยตอนบนมีอากาศร้อน ทำให้ประเทศไทยตอนบน มีพายุฤดูร้อนเกิดขึ้น โดยมีลักษณะของ พายุฝนฟ้าคะนอง ลมกระโชกแรง และลูกเห็บตกบางพื้นที่ โดยเริ่มจากภาคตะวันออกเฉียงเหนือและภาคตะวันออกก่อน ส่วนภาคอื่นๆ จะได้รับผลกระทบในระยะต่อไป ขอให้ประชาชนบริเวณดังกล่าวเตรียมการระมัดระวังอันตรายจากพายุฤดูร้อน และควรอยู่ห่างจาก ต้นไม้ใหญ่ สิ่งปลูกสร้าง รวมทั้งป้ายโฆษณาที่ไม่แข็งแรง สำหรับเกษตรกรควรระมัดระวัง และป้องกันความเสียหายต่อผลผลิตทางการเกษตรไว้ด้วย

1.2 ลักษณะสำคัญทางอุตุนิยมวิทยา

ความกดอากาศต่ำเนื่องจากความร้อนปกคลุมประเทศไทยตอนบน ประกอบกับมีลมใต้และลมตะวันออกเฉียงใต้พัดปกคลุม ประเทศไทยตอนบน ลักษณะเช่นนี้ทำให้บริเวณดังกล่าวมีอากาศร้อนโดยทั่วไป กับมีฝนฟ้าคะนองบางพื้นที่

2. สถานการณ์น้ำ

2.1 สภาพน้ำในอ่างเก็บน้ำ

สภาพน้ำในอ่างเก็บน้ำขนาดใหญ่และขนาดกลาง (447 แห่ง) ปริมาณน้ำในอ่างฯ 49,103 ล้าน ลบ.ม. คิดเป็นร้อยละ 65 (ปริมาณน้ำใช้การได้ 25,174 ล้าน ลบ.ม. คิดเป็นร้อยละ 48) ปริมาณน้ำในอ่างฯ เทียบกับปี 2561 (53,770 ล้าน ลบ.ม. คิดเป็นร้อยละ 71) น้อยกว่าปี 2561 จำนวน 4,667 ล้าน ลบ.ม. ปริมาณน้ำไหลลงอ่างฯ จำนวน 14.18 ล้าน ลบ.ม. ปริมาณน้ำระบาย จำนวน 130.49 ล้าน ลบ.ม. สามารถรับน้ำได้อีก 26,965 ล้าน ลบ.ม.

สภาพน้ำในอ่างเก็บน้ำขนาดใหญ่ (35 แห่ง) ปริมาณน้ำในอ่างฯ 46,473 ล้าน ลบ.ม. คิดเป็นร้อยละ 66 (ปริมาณน้ำใช้การได้ 22,931 ล้าน ลบ.ม. คิดเป็นร้อยละ 49) ปริมาณน้ำในอ่างฯ เทียบกับปี 2561 (50,229 ล้าน ลบ.ม. คิดเป็นร้อยละ 71) น้อยกว่าปี 2561 จำนวน 3,756 ล้าน ลบ.ม. ปริมาณน้ำไหลลงอ่างฯ จำนวน 14.18 ล้าน ลบ.ม. ปริมาณน้ำระบาย จำนวน 130.49 ล้าน บ.ม. สามารถรับน้ำ ได้อีก 24,453 ล้าน ลบ.ม.

ภาค	ขนาดใหญ่						ขนาดกลาง						รวม						รับได้อีก (ล้าน ม. ³)
	จำนวน (แห่ง)	ความจุ ที่ รณก.	ปริมาณน้ำ				จำนวน (แห่ง)	ความจุ ที่ รณก.	ปริมาณน้ำ				จำนวน (แห่ง)	ความจุ ที่ รณก.	ปริมาณน้ำ				
			ในอ่างฯ	% รณก.	ใช้การ	% ใช้การ			ในอ่างฯ	% รณก.	ใช้การ	% ใช้การ			ในอ่างฯ	% รณก.	ใช้การ	% ใช้การ	
เหนือ	8	24,825	14,285	58	7,540	42	75	1,001	546	55	446	49	83	25,825	14,831	57	7,986	42	10,995
ตอน.	12	8,368	3,328	40	1,678	25	218	1,998	820	41	672	36	230	10,367	4,148	40	2,349	27	6,218
กลาง	3	1,419	424	30	364	28	22	369	152	41	128	37	25	1,788	576	32	492	30	1,212
ตะวันตก	2	26,605	21,460	81	8,183	62	7	142	91	64	82	66	9	26,747	21,551	81	8,264	61	5,196
ตะวันออก	6	1,515	800	53	701	50	51	963	539	56	487	53	57	2,478	1,339	54	1,188	51	1,139
ใต้	4	8,194	6,177	75	4,466	69	39	668	482	72	429	67	43	8,863	6,659	75	4,895	69	2,204
รวม	35	70,926	46,473	66	22,931	49	412	5,142	2,630	51	2,244	47	447	76,068	49,103	65	25,174	48	26,965

(หน่วย : ล้าน ลบ.ม.)

สภาพน้ำในอ่างเก็บน้ำภูมิพล สิริกิติ์ แควน้อยฯ และป่าสักชลสิทธิ์ รวม 4 อ่างฯ มีปริมาณน้ำในอ่างฯ 14,029 ล้าน ลบ.ม. คิดเป็นร้อยละ 56 (ปริมาณน้ำใช้การได้ 7,333 ล้าน ลบ.ม. คิดเป็นร้อยละ 40) ปริมาณน้ำไหลลงอ่างฯ 3.15 ล้าน ลบ.ม. ปริมาณน้ำระบาย 51.50 ล้าน ลบ.ม. สามารถรับน้ำได้อีก 10,842 ล้าน ลบ.ม.

อ่างเก็บน้ำ	ปริมาณน้ำในอ่างฯ		ปริมาณน้ำใช้การได้		ปริมาณน้ำไหลลงอ่างฯ		ปริมาณน้ำระบาย		ปริมาณน้ำ รับได้อีก
	ปริมาณน้ำ	% ความจุอ่างฯ	ปริมาณน้ำ	% น้ำใช้การ	วันนี้	เมื่อวาน	วันนี้	เมื่อวาน	
ภูมิพล	7,503	56	3,703	38	1.48	0.00	22.00	22.00	5,959
สิริกิติ์	5,772	61	2,922	44	1.65	2.00	25.12	25.53	3,738
ภูมิพล+สิริกิติ์	13,275	58	6,625	41	3.13	2.00	47.12	47.53	9,696
แควน้อยฯ	436	46	393	44	0.02	0.00	2.16	2.16	504
ป่าสักชลสิทธิ์	318	33	315	33	0.00	0.00	2.22	2.22	642
รวมทั้งหมด	14,029	56	7,333	40	3.15	2.00	51.50	51.91	10,842

(หน่วย : ล้าน ลบ.ม.)

อ่างเก็บน้ำขนาดใหญ่ที่อยู่ในเกณฑ์ น้อยกว่าร้อยละ 30 ขึ้นไป ของความจุอ่างฯ จำนวน 3 อ่างฯ ได้แก่ อ่างฯอุบลรัตน์ (27%) อ่างฯทับเสลา (25%) อ่างฯกระเสียว (22%)

อ่างเก็บน้ำขนาดใหญ่ที่อยู่ในเกณฑ์ มากกว่าร้อยละ 80 ขึ้นไป ของความจุอ่างฯ จำนวน 2 อ่างฯ ได้แก่ อ่างฯแม่จัดสมบูรณ์ชล (84%) อ่างฯศรีนครินทร์ (86%)

2.2 สภาพน้ำท่า

แม่น้ำปิง แม่น้ำวัง แม่น้ำยม ระดับน้ำอยู่ในเกณฑ์น้ำน้อย แม่น้ำน่าน ระดับน้ำอยู่ในเกณฑ์น้อย

แม่น้ำมูล แม่น้ำพระสทิธิ ระดับน้ำอยู่ในเกณฑ์น้อย แม่น้ำบางปะกง แม่น้ำท่าตะเภา ระดับน้ำอยู่ในเกณฑ์น้อย

แม่น้ำตาปี แม่น้ำโก-ลก ระดับน้ำอยู่ในเกณฑ์น้อย

แม่น้ำเจ้าพระยา สถานี C.2 ปริมาณน้ำไหลผ่าน 291 ลบ.ม./วินาที (เมื่อวาน 288 ลบ.ม./วินาที) ระดับน้ำ +17.97 ม.รทก. ต่ำกว่าตลิ่ง 8.23 เมตร

เขื่อนเจ้าพระยา สถานี C.13 ปริมาณน้ำไหลผ่าน 70 ลบ.ม./วินาที (เมื่อวาน 70 ลบ.ม./วินาที) ระดับน้ำเหนือเขื่อน +15.47 ม.รทก. (เมื่อวาน +15.45 ม.รทก.) ระดับน้ำท้ายเขื่อน +5.51 ม.รทก. (เมื่อวาน +5.51 ม.รทก.)

รับน้ำเข้าระบบส่งน้ำทุ่งฝั่งตะวันออก รวม 92 ลบ.ม./วินาที (เมื่อวาน 92 ลบ.ม./วินาที) โดยผ่านคลองชัยนาท-ป่าสัก (ปตร.มโนรมย์) 73 ลบ.ม./วินาที คลองชัยนาท-อยุธยา (ปตร.มหาราช) 15 ลบ.ม./วินาที และคลองอื่นๆ 4 ลบ.ม./วินาที

แม่น้ำป่าสัก เขื่อนพระรามหก 16 ลบ.ม./วินาที (เมื่อวาน 16 ลบ.ม./วินาที) รับน้ำเข้าคลองระพีพัฒน์ 44 ลบ.ม./วินาที (เมื่อวาน 42 ลบ.ม./วินาที) ผ่านคลองระพีพัฒน์แยกตก (ปตร.พระศรีศิลา) 8 ลบ.ม./วินาที และผ่านคลองระพีพัฒน์แยกใต้ (ปตร.พระศรีเสาวภาค) 24 ลบ.ม./วินาที

รับน้ำเข้าระบบส่งน้ำทุ่งฝั่งตะวันตก รวม 98 ลบ.ม./วินาที (เมื่อวาน 95 ลบ.ม./วินาที) โดยผ่านคลองมะขามเฒ่าอุ้มทอง (ปตร.มะขามเฒ่า-อุ้มทอง) 10 ลบ.ม./วินาที แม่น้ำสุพรรณ (ปตร.พลเทพ) 35 ลบ.ม./วินาที แม่น้ำน้อย (ปตร.บรมธาตุ) 35 ลบ.ม./วินาที คลองเล็กอื่นๆ 18 ลบ.ม./วินาที

อ.บางไทร สถานี C.29A ปริมาณน้ำไหลผ่านเฉลี่ย 93 ลบ.ม./วินาที (เมื่อวาน 95 ลบ.ม./วินาที)

2.3 คุณภาพน้ำ

กรมชลประทาน ติดตามตรวจสอบและเฝ้าระวังคุณภาพน้ำ (ค่าความเค็ม) ในแม่น้ำเจ้าพระยา

แม่น้ำ	จุดเฝ้าระวัง	ค่าความเค็ม (กรัม/ลิตร)							เกณฑ์	หมายเหตุ
		6 มี.ค.	7 มี.ค.	8 มี.ค.	9 มี.ค.	10 มี.ค.	11 มี.ค.	12 มี.ค.		
เจ้าพระยา	ปากคลองลำแล จ.ปทุมธานี	0.15	0.15	0.15	0.15	0.15	0.15	0.15	ปกติ	- ค่าความเค็มของน้ำสำหรับการเกษตรไม่เกิน 2 กรัม/ลิตร - ค่าความเค็มของน้ำสำหรับการผลิตน้ำประปาไม่เกิน 0.25 กรัม/ลิตร
เจ้าพระยา	ทำนบกม.ทพ. จ.นนทบุรี	0.16	0.16	0.16	0.16	0.16	0.16	0.16	ปกติ	
เจ้าพระยา	ทำนบกม.ชลประทานสามเสน กทม.	0.18	0.19	0.17	0.17	0.19	0.19	0.18	ปกติ	

(ที่มา: ฝ่ายตะกอนและคุณภาพน้ำ ส่วนอุทกวิทยา สำนักบริหารจัดการน้ำและอุทกวิทยา)

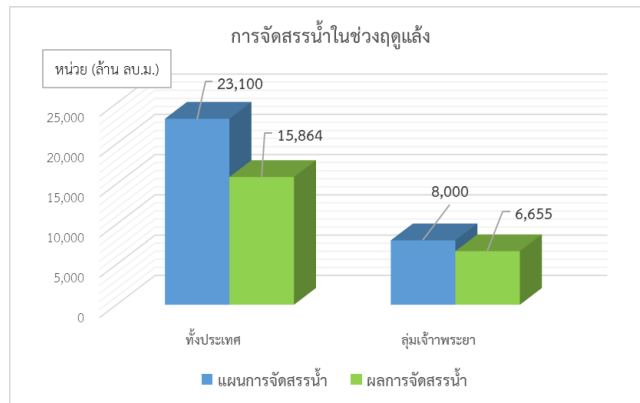
3. การจัดสรรน้ำฤดูแล้ง ปี 2561/2562

แผนการจัดสรรน้ำ โครงการชลประทานขนาดใหญ่และขนาดกลางทั่วประเทศในช่วงฤดูแล้งปี 2561/2562 (วันที่ 1 พ.ย.61 ถึง 30 เม.ย.62) ณ วันที่ 1 พฤศจิกายน 2561 ปริมาณน้ำต้นทุนสามารถใช้การได้ จำนวน 39,570 ล้าน ลบ.ม. โดยการวางแผนจัดสรรน้ำทั่วประเทศจำนวน 23,100 ล้าน ลบ.ม.

ผลการจัดสรรน้ำ (อ่างเก็บน้ำขนาดใหญ่และขนาดกลาง) ทั่วประเทศ ตั้งแต่วันที่ 1 พฤศจิกายน 2561 ถึงปัจจุบัน ใช้น้ำไปแล้ว 15,864 ล้าน ลบ.ม. คิดเป็นร้อยละ 69 ของแผนจัดสรรน้ำ ส่วนในเขตลุ่มน้ำเจ้าพระยา ใช้น้ำไปแล้ว 6,655 ล้าน ลบ.ม. คิดเป็นร้อยละ 83 ของแผนจัดสรรน้ำ

หน่วย : ล้าน ลบ.ม.

พื้นที่	แผนการจัดสรรน้ำในช่วงฤดูแล้ง ปี 2561/62 (1 พ.ย.61 - 30 เม.ย.62)					ผลการจัดสรรน้ำ	
	อุบิโศก-บริโศก	รักษาระบบนิเวศและอื่นๆ	การเกษตร	อุตสาหกรรม	รวม	ปริมาณน้ำ	% แผนจัดการจัดสรรน้ำ
ทั่วประเทศ	2,404	6,440	13,953	303	23,100	15,864	69
ลุ่มน้ำเจ้าพระยา	1,140	1,450	5,410	-	8,000	6,655	83



4. การเพาะปลูกพืชฤดูแล้ง ปี 2561/62

แผนการเพาะปลูกพืชฤดูแล้ง ปี 2561/62

ทั่วประเทศ จำนวน 16.08 ล้านไร่ แบ่งเป็น ข้าว 11.21 ล้านไร่ พืชไร่ - พืชผัก 4.87 ล้านไร่

ลุ่มน้ำเจ้าพระยา จำนวน 8.74 ล้านไร่ แบ่งเป็น ข้าว 7.18 ล้านไร่ พืชไร่ - พืชผัก 1.56 ล้านไร่

ผลการเพาะปลูกพืชฤดูแล้ง ปี 2561/62 (ข้อมูล ณ วันที่ 6 มีนาคม 2562)

ทั่วประเทศ จำนวน 12.67 ล้านไร่ แบ่งเป็น ข้าว 10.72 ล้านไร่ พืชไร่ - พืชผัก 1.95 ล้านไร่ คิดเป็นร้อยละ 78.79 ของแผน

ลุ่มน้ำเจ้าพระยา จำนวน 7.92 ล้านไร่ แบ่งเป็น ข้าว 7.41 ล้านไร่ พืชไร่ - พืชผัก 0.51 ล้านไร่ คิดเป็นร้อยละ 90.62 ของแผน

พื้นที่ปลูกข้าวนาปรังเกินกว่าแผน จำนวน 1.24 ล้านไร่ รวม 35 จังหวัด โดยแบ่งเป็น

- ในเขตชลประทาน 31 จังหวัด พื้นที่ 1.12 ล้านไร่ ได้แก่ กำแพงเพชร เชียงราย เชียงใหม่ นครสวรรค์ พะเยา พิษณุโลก เพชรบูรณ์ แพร่ ลำปาง ลำพูน สุโขทัย อุตรดิตถ์ อุทัยธานี ขอนแก่น บุรีรัมย์ อำนาจเจริญ อุบลราชธานี กรุงเทพมหานคร นนทบุรี ปทุมธานี ลพบุรี ชลบุรี ตราด ปราจีนบุรี ระยอง สระแก้ว สมุทรสงคราม สมุทรสาคร สุพรรณบุรี และสตูล

- นอกเขตชลประทาน 7 จังหวัด พื้นที่ 0.12 ล้านไร่ ได้แก่ พิษณุโลก นครพนม บุรีรัมย์ ยโสธร สุรินทร์ ปราจีนบุรี และพระนครศรีอยุธยา

ขอบเขตพื้นที่	พื้นที่แหล่งน้ำ	แผนการเพาะปลูก ปี 2561/62			* สถานการณ์การเพาะปลูก ปี 2561/62					
		ข้าวนาปรัง 2	พืชไร่ พืชผัก	รวม	ข้าวนาปรัง 2	% ข้าวนาปรัง 2	พืชไร่ พืชผัก	% พืชไร่ พืชผัก	รวมทั้งหมด	% รวมทั้งหมด
ทั่วประเทศ (77 จังหวัด)	ในเขตชลประทาน	8.03	2.43	10.46	8.26	102.86	0.54	22.22	8.80	84.13
	นอกเขตชลประทาน	3.18	2.44	5.62	2.46	77.36	1.41	57.79	3.87	68.86
	รวม	11.21	4.87	16.08	10.72	95.63	1.95	40.04	12.67	78.79
ลุ่มน้ำเจ้าพระยา (22 จังหวัด)	ในเขตชลประทาน	5.30	0.77	6.07	5.85	110.38	0.08	10.39	5.93	97.69
	นอกเขตชลประทาน	1.88	0.79	2.67	1.56	82.98	0.43	54.43	1.99	74.53
	รวม	7.18	1.56	8.74	7.41	103.20	0.51	32.69	7.92	90.62

5. การปฏิบัติการฝนหลวง

กรมฝนหลวงและการบินเกษตร เริ่มปฏิบัติการฝนหลวงสู่ภัยแล้ง ประจำปี 2562 ตั้งแต่วันที่ 1 มีนาคม 2562 โดยจัดตั้งหน่วยปฏิบัติการ 14 แห่ง ใน 5 ภูมิภาค ได้แก่ จังหวัดเชียงใหม่ พิชณุโลก นครสวรรค์ กาญจนบุรี ลพบุรี ขอนแก่น อุดรธานี นครราชสีมา อุบลราชธานี สุรินทร์ จันทบุรี สระแก้ว สงขลา และอำเภอหัวหิน จังหวัดประจวบคีรีขันธ์

พื้นที่ขอรับบริการฝนหลวง (วันที่ 1 – 11 มีนาคม 2562)

ภาค	จังหวัดที่ขอรับบริการ
เหนือ	กำแพงเพชร (2) น่าน (1) สุโขทัย (1) เพชรบูรณ์ (1) ตาก (9) ลำปาง (1)
กลาง	สุพรรณบุรี (1) นครสวรรค์ (1) กาญจนบุรี (1)
ตะวันออกเฉียงเหนือ	ขอนแก่น (1) ชัยภูมิ (2) นครราชสีมา (7) บุรีรัมย์ (2) ร้อยเอ็ด (2) ศรีสะเกษ (3) สุรินทร์ (2) อุบลราชธานี (4)
ตะวันออก	จันทบุรี (5) ระยอง (3) สระแก้ว (4) ฉะเชิงเทรา (1) ปราจีนบุรี (6)
ใต้	ตรัง (3) นครศรีธรรมราช (1) นราธิวาส (2) ประจวบคีรีขันธ์ (2) พังงา (1) ราชบุรี (1) สงขลา (3) สุราษฎร์ธานี (3) เพชรบุรี (2) กระบี่ (7) ชุมพร (1)
รวม	รวม 34 จังหวัด (88 อำเภอ)

สรุปผลการปฏิบัติการฝนหลวง

ปัจจุบันเปิดหน่วยปฏิบัติการฝนหลวง จำนวน 9 หน่วย ได้แก่ หน่วยปฏิบัติการจังหวัดเชียงใหม่ พิชณุโลก กาญจนบุรี นครสวรรค์ ขอนแก่น อุดรธานี จันทบุรี อำเภอหัวหิน จังหวัดประจวบคีรีขันธ์ และจังหวัดสงขลา

สรุปผลปฏิบัติการฝนหลวงประจำวันที 11 มีนาคม 2562 มีการปฏิบัติการฝนหลวง 1 หน่วย จำนวน 1 เที่ยวบิน มีรายงานฝนตก ดังนี้

หน่วยปฏิบัติการฯ	จำนวนเที่ยวบิน (เที่ยว)	จังหวัดที่มีรายงานฝนตก
1. สงขลา	1	ไม่มีฝนตกจากการปฏิบัติการฝนหลวง

สรุปผลรวมปฏิบัติการตั้งแต่เริ่มตั้งหน่วยปฏิบัติการฝนหลวง (วันที่ 1 มีนาคม – 11 มีนาคม 2562)

มีการขึ้นปฏิบัติการฝนหลวง จำนวน 7 วัน มีฝนตกจากการปฏิบัติการฝนหลวงคิดเป็นร้อยละ 54.55 ขึ้นปฏิบัติงานจำนวน 32 เที่ยวบิน (45:10 ชั่วโมงบิน) จังหวัดที่มีรายงานฝนตกรวม 5 จังหวัด ได้แก่ จังหวัดร้อยเอ็ด จันทบุรี สระแก้ว ฉะเชิงเทรา และจังหวัดประจวบคีรีขันธ์

6. การให้ความช่วยเหลือเฉพาะหน้า

เตรียมเครื่องสูบน้ำเคลื่อนที่ จำนวน 1,851 เครื่อง สนับสนุนเพื่อช่วยเหลือพื้นที่นาปี นาปรัง พืชไร่ และอุปโภคบริโภค จำนวน 185 เครื่อง ในพื้นที่ 33 จังหวัด แบ่งเป็น

- ช่วยเหลือพื้นที่ข้าวนาปีและพืชไร่ จำนวน 47 เครื่อง ในพื้นที่ 11 จังหวัด ได้แก่ อุดรดิตถ์(2) พิจิตร(1) ลำปาง(16) น่าน(6) พะเยา (2) ตาก(3) แพร่(10) บุรีรัมย์(2) ยโสธร(2) นครพนม(2) เลย(1)

- ช่วยเหลือพื้นที่นาปรัง จำนวน 84 เครื่อง ในพื้นที่ 19 จังหวัด คือ เชียงใหม่(3) เชียงราย(1) กำแพงเพชร(8) สุโขทัย(5) ตาก(7) พะเยา(2) นครราชสีมา(2) ศรีสะเกษ(1) หนองคาย(8) อุดรธานี(3) นครสวรรค์(3) นครนายก(10) ปราจีนบุรี(17) ฉะเชิงเทรา(6) ชลบุรี(2) จันทบุรี(1) ระยอง(2) สุพรรณบุรี(2) ราชบุรี(1)

- ช่วยเหลือเพื่อการอุปโภค-บริโภค จำนวน 54 เครื่อง ในพื้นที่ 10 จังหวัด ได้แก่ กำแพงเพชร(1) เชียงราย(2) นครราชสีมา(10) บุรีรัมย์(5) อุบลราชธานี(1) เลย(3) นนทบุรี(3) ปทุมธานี(14) ชัยนาท(9) นครศรีธรรมราช(6)

7. ผลกระทบด้านการเกษตร

7.1 ภัยแล้ง

สถานการณ์ภัยแล้ง ช่วง ม.ค. 62 – ปัจจุบัน

จังหวัดได้ประกาศเขตการให้ความช่วยเหลือภัยแล้งฯ แล้ว 2 จังหวัด ได้แก่ จังหวัดร้อยเอ็ด และจังหวัดศรีสะเกษ จำนวน 5 อำเภอ 32 หมู่บ้าน เนื่องจากขาดแคลนน้ำอุปโภคบริโภค ขณะนี้ยังไม่มียieldผลกระทบด้านการเกษตร

7.2 วัตภัย

สถานการณ์วัตภัย ช่วง 8 ม.ค. - 16 ก.พ.62 ในพื้นที่ 6 จังหวัด ได้แก่ จังหวัดกำแพงเพชร แพร่ ลำปาง สุโขทัย อุทัยธานี และขอนแก่น มีพื้นที่ได้รับผลกระทบดังนี้

- ด้านพืช 6 จังหวัด เกษตรกร 1,176 ราย พื้นที่ 5,246 ไร่ แบ่งเป็น ข้าว 15 ไร่ พืชไร่ 3,913 ไร่ พืชสวนและอื่นๆ 1,318 ไร่ สสำรวจพบความเสียหายแล้ว 3 จังหวัด เกษตรกร 439 ราย พื้นที่ 923.75 ไร่ คิดเป็นวงเงิน 1.07 ล้านบาท ช่วยเหลือแล้ว 0.08 ล้านบาท

- ด้านประมง ยังไม่มีรายงานพื้นที่ได้รับผลกระทบ
- ด้านปศุสัตว์ ยังไม่มีรายงานพื้นที่ได้รับผลกระทบ

8. สถานการณ์ศัตรูพืชระบาด (ข้อมูล ณ วันที่ 6 มี.ค. 62)

ชนิดพืช	ศัตรูพืช	สถานการณ์	การดำเนินงาน
ข้าว	1. เพลี้ยกระโดดสีน้ำตาล 2. โรคไหม้ข้าว 3. โรคขอบใบแห้ง	พื้นที่ระบาด 5 จังหวัด (อ่างทอง ลพบุรี นครปฐม พระนครศรีอยุธยา กรุงเทพมหานคร) จำนวน 12,320 ไร่ การระบาดลดลง 33,418 ไร่ พื้นที่ระบาด 3 จังหวัด (ตาก สุโขทัย สงขลา) จำนวน 22 ไร่ การระบาดคงที่ พื้นที่ระบาด 3 จังหวัด (มหาสารคาม ตาก สุโขทัย) จำนวน 25 ไร่ การระบาดลดลง 125 ไร่	- ทำการประชาสัมพันธ์และเตือนการระบาดของศัตรูข้าว ได้แก่ เพลี้ยกระโดดสีน้ำตาล โรคไหม้ข้าว และศัตรูข้าวอื่น ๆ เพื่อให้เกษตรกรเฝ้าระวังในพื้นที่เสี่ยงต่อการระบาด - ผลิตและสนับสนุนเชื้อราไตรโคเดอร์มา และเชื้อราบีเวอร์เรีย ใช้ควบคุมศัตรูข้าวในทุกพื้นที่ - แนะนำให้เกษตรกรใช้เชื้อราไตรโคเดอร์มา ในการป้องกันและกำจัดโรคไหม้ข้าวในพื้นที่ที่มีการระบาด - แนะนำให้เกษตรกรในพื้นที่ใช้บีเวอร์เรียเพื่อควบคุมเพลี้ยกระโดดสีน้ำตาลในพื้นที่ - แนะนำให้เกษตรกรไม่ใส่ปุ๋ยไนโตรเจนในอัตราสูงมากเกินไป และในแปลงที่มีการระบาดมากแนะนำให้ใช้สารเคมีพ่นลงบนต้นข้าว เช่น Phenazine-5-Oxide โดยผสมน้ำแล้วพ่นในระยะที่ต้นข้าวแตกกอเต็มที่
อ้อย	1. แมลงนูนหลวง 2. ดั้วหนวดยาว	พื้นที่ระบาด 1 จังหวัด (ราชบุรี) จำนวน 487 ไร่ การระบาดคงที่ พื้นที่ระบาด 1 จังหวัด (ราชบุรี) จำนวน 350 ไร่ การระบาดคงที่	- รณรงค์ควบคุมศัตรูอ้อยโดยวิธีผสมผสานในพื้นที่ที่อาจเกิดการระบาด และประสานความร่วมมือกับหน่วยงานที่เกี่ยวข้อง เพื่อรับมือกับสถานการณ์การระบาดของศัตรูอ้อยในพื้นที่เสี่ยง - แนะนำให้เกษตรกรทำการไถนาพรวนดินหลาย ๆ ครั้ง เพื่อทำลายหนอนแมลงนูนหลวงและดักแด้ และใช้เชื้อราบีเวอร์เรียควบคุม โดยใส่ไปพร้อมท่อนพันธุ์ ขณะปลูกหรือคลุกลงในพื้นดินที่มีความชื้น - แนะนำให้เกษตรกรใช้เชื้อราบีเวอร์เรียร่วมกับเชื้อราเมตตาโรเซียมในการป้องกันกำจัดหนอนอ้อยในพื้นที่ที่พบการระบาด พร้อมทั้งให้เกษตรกรหมั่นสำรวจแปลงอย่างสม่ำเสมอ
ข้าวโพด	1. หนอนเจาะลำต้นหรือหนอนเจาะฝัก 2. หนอนกระทุ้งข้าวโพดลายจุด (fall armyworm)	พื้นที่ระบาด 3 จังหวัด (เชียงราย ตาก เพชรบูรณ์) จำนวน 509 ไร่ การระบาดลดลง 2,059 ไร่ พบการระบาดในข้าวโพดโครงการฯ จำนวน 7,682 ไร่ (คิดเป็นร้อยละ 1.24 ของพื้นที่ปลูกทั้งหมด) พบการระบาดในข้าวโพดนอกโครงการฯ จำนวน 5,222 ไร่ (คิดเป็นร้อยละ 0.84 ของพื้นที่ปลูกทั้งหมด)	- ประชาสัมพันธ์แจ้งเตือนผ่านเว็บไซต์ และแจ้งเตือนในพื้นที่ปลูก เพื่อให้เกษตรกรเฝ้าระวังหนอนกระทุ้ง fall armyworm ซึ่งเป็นแมลงศัตรูพืชที่สำคัญของข้าวโพด และติดตามสถานการณ์ศัตรูข้าวโพดอย่างต่อเนื่อง - แนะนำให้เกษตรกรใช้พันธุ์ต้านทานในการปลูกในฤดูต่อไป พร้อมทั้งให้เกษตรกรหมั่นสำรวจแปลงอย่างสม่ำเสมอ

ชนิดพืช	ศัตรูพืช	สถานการณ์	การดำเนินงาน
มันสำปะหลัง	1. โรคโคนเน่าหัวเน่า 2. แมลงนูนหลวง 3. เพลี้ยแป้งมันสำปะหลัง 4. โรคพุ่มแจ้	พื้นที่ระบาด 1 จังหวัด (จันทบุรี) จำนวน 6 ไร่ การระบาดคงที่ พื้นที่ระบาด 1 จังหวัด (ราชบุรี) จำนวน 631 ไร่ การระบาดคงที่ พื้นที่ระบาด 4 จังหวัด (จันทบุรี มุกดาหาร ปทุมธานี ตาก) จำนวน 460 ไร่ การระบาดคงที่ พื้นที่การระบาด 1 จังหวัด (ระยอง) จำนวน 10 ไร่ การระบาดคงที่	- รมรณรงค์ควบคุมศัตรูมันสำปะหลังโดยวิธีผสมผสาน - ผลิตขยายแตนเบียน Anagyrus lopezi แมลงข้างปีกใส และเชื้อราไตรโคเดอร์มา เพื่อควบคุมศัตรูมันสำปะหลังในพื้นที่โดยเตรียมการผลิตเพื่อปล่อย 1,754 จุด จุดละ 3 ครั้ง ในปีงบประมาณ 2562 - แนะนำให้เกษตรกรที่มีพื้นที่ปลูกมันสำปะหลังอายุน้อยกว่า 5 เดือน หวานปูนขาว หรือโรยเชื้อราไตรโคเดอร์มาบริเวณรอบโคนต้นที่ขุดออก หรือกรณีระบาดรุนแรงมากใช้สารเคมีฟอสฟิธิล อลูมิเนียม และสำรวจติดตามสถานการณ์อย่างต่อเนื่องในช่วงฝนชุกควรตรวจแปลงทุกวัน - แนะนำให้เกษตรกรไถพรวนดินหลายๆ ครั้ง เพื่อทำลายตัวหนอนและดักแด้ รวมทั้งใช้เชื้อราเมตาโรเซียควบคุม - สำรวจติดตามการระบาดของโรคใบด่างมันสำปะหลัง ซึ่งเมื่อพบต้นที่แสดงอาการได้เก็บตัวอย่างเพื่อส่งตรวจในห้องปฏิบัติการกรมวิชาการเกษตร พร้อมทั้งดำเนินการทำลายต้นที่แสดงอาการอื่นๆ ที่จากแปลงปลูก - สำนักงานเกษตรจังหวัด 54 จังหวัดที่มีพื้นที่ปลูกมันสำปะหลัง จัดทำแผนการอบรมและการสำรวจการระบาดของโรคใบด่างมันสำปะหลังครอบคลุมพื้นที่ปลูกทั่วประเทศ - แจ้งให้เกษตรกรสำรวจแปลงอย่างสม่ำเสมอ และให้เก็บใบที่เสียหายไปเผาทำลายนอกแปลง และแจ้งเจ้าหน้าที่เพื่อดำเนินการป้องกันกำจัดทันที
ปาล์มน้ำมัน	1. หนอนหัวดำ 2. ตัวแรด 3. ตัวงูหลาย 4. หนอนปลอกเล็ก 5. โรคลำต้นเน่า 6. หนอนหน้าแมว	พื้นที่ระบาด 2 จังหวัด (กรุงเทพมหานคร สงขลา) จำนวน 17 ไร่ การระบาดคงที่ พื้นที่ระบาด 7 จังหวัด (จันทบุรี สงขลา ชุมพร พังงา สุราษฎร์ธานี นครศรีธรรมราช กระบี่) จำนวน 740 ไร่การระบาดคงที่ พื้นที่ระบาด 2 จังหวัด (สงขลา ชุมพร) จำนวน 41 ไร่ การระบาดคงที่ พื้นที่ระบาด 2 จังหวัด (สุราษฎร์ธานี กระบี่) จำนวน 208 ไร่ การระบาดคงที่ พื้นที่ระบาด 2 จังหวัด (ชุมพร กระบี่) จำนวน 60 ไร่ การระบาดคงที่ พื้นที่ระบาด 1 จังหวัด (ปทุมธานี) จำนวน 170 ไร่ การระบาดคงที่	- ถ่ายทอดความรู้ และให้คำแนะนำวิธีการป้องกันกำจัดศัตรูปาล์มน้ำมัน - ปล่อยแตนเบียนหนอนบราคอน (Bracon hebetor) ในพื้นที่ระบาด - ตัดทางใบที่ถูกทำลายมาเผา และดูแลสวนปาล์มให้สะอาดอยู่เสมอ เพื่อไม่ให้เป็นแหล่งแพร่พันธุ์ - ผลิตและขยายเชื้อรามेटาโรเซีย (Metarhizium anisopliae) เพื่อนำมาใช้ควบคุมตัวแรด และตัวงูหลาย - ใช้สารเคมีคาร์บาริล (เซฟวิน 85% ดับบลิวพี) พ่นบริเวณใบให้ทั่วในตอนเย็นก่อนค่ำ - ใช้เชื้อราไตรโคเดอร์มา ทาในบริเวณที่เกิดโรคเพื่อควบคุมการระบาดของลำต้นเน่า และปรับพื้นที่ในแปลงให้มีการระบายน้ำที่ดี - ใช้กาดักไฟโรโมน ใช้ตาข่ายดักจับตัวแรด - แนะนำให้ตัดทางใบที่ถูกหนอนหน้าแมวทำลายไปเผาทิ้ง พ่นบริเวณทางใบปาล์มน้ำมันด้วยเชื้อบีที (Bacillus thuringiensis) สำหรับต้นปาล์มที่พบการทำลายระยะรุนแรงแนะนำให้ใช้สารเคมีคลอไพริฟอส (ลอร์สแบน 40% อีซี) พ่นบริเวณทางใบให้ทั่วในตอนเย็นก่อนค่ำ
ยางพารา	1. โรครากขาว 2. โรคเส้นดำ	พื้นที่ระบาด 6 จังหวัด (นครพนม สงขลา ชุมพร สุราษฎร์ธานี ภูเก็ต ปัตตานี) จำนวน 1,136 ไร่ การระบาดคงที่ พื้นที่การระบาด 1 จังหวัด (สุราษฎร์ธานี) จำนวน 5 ไร่ การระบาดคงที่	- ให้คำแนะนำเกี่ยวกับเรื่องการป้องกันกำจัดโรคที่ก่อให้เกิดความเสียหายกับสวนยางพารา โดยขุดคูล้อมบริเวณต้นที่เป็นโรค เพื่อป้องกันไม่ให้โรคแพร่ระบาดไปยังต้นอื่นโดยการสัมผัสกันของราก - ใช้เชื้อราไตรโคเดอร์มาในบริเวณที่เกิดโรคเพื่อควบคุมการระบาดของโรครากขาวยางพารา - แนะนำให้เกษตรกรปลูกยางพาราพันธุ์ต้านทานโรค

ชนิดพืช	ศัตรูพืช	สถานการณ์	การดำเนินงาน
			<ul style="list-style-type: none"> - ส่งเสริมให้เกษตรกรผลิตเชื้อราไตรโคเดอร์มานำมาผสมกับปุ๋ยหมักใช้ในส่วนยางพารา - ใช้สารเคมีเมตาแลคซิล จะสามารถป้องกันและกำจัดโรคเส้นดำได้
สับปะรด	1. โรคเหี่ยว	พื้นที่ระบาด 2 จังหวัด (ระยอง ภูเก็ต) จำนวน 12 ไร่ การระบาดคงที่	<ul style="list-style-type: none"> - ประชาสัมพันธ์และแจ้งเตือนการระบาดของโรคเหี่ยวในสับปะรด เพื่อให้เกษตรกรเฝ้าระวังการระบาดของโรคเหี่ยวสับปะรดในพื้นที่ พร้อมทั้งแนะนำให้เกษตรกรชูปหน่อพันธุ์ด้วยสารเคมีเพื่อป้องกันโรคฯ และรมรังสีให้กำจัดเพลี้ยแป้งซึ่งเป็นพาหะของโรคเหี่ยวสับปะรด โดยให้เกษตรกร เฝ้าระวังโดยหมั่นสำรวจแปลงอย่างสม่ำเสมอ
กาแฟ	1. โรคใบจุดสีน้ำตาล	พื้นที่ระบาด 1 จังหวัด (ชุมพร) จำนวน 3 ไร่ การระบาดคงที่	<ul style="list-style-type: none"> - แนะนำให้ตัดแต่งทรงพุ่มต้นกาแฟให้โปร่ง ทำให้แสงสามารถส่องผ่านทรงพุ่มได้ หากพบการระบาดในระดับรุนแรงให้ใช้สารป้องกันกำจัดเชื้อรา เช่น บอร์โดซ์มีกซ์เจอร์ (Alkaline Bordeaux Mixture) 0.5% หรือ คูปราวิท (Cupravit) 85% ดับบลิวพี อัตรา 20 กรัม ต่อน้ำ 20 ลิตร
มะพร้าว	1. หนอนหัวดำ 2. แมลงดำหนาม 3. ตัวแตร 4. หนอนพาราซ่า	พื้นที่ระบาด 24 จังหวัด จำนวน 4,621 ไร่ การระบาดลดลง 102 ไร่ พื้นที่ระบาด 26 จังหวัด จำนวน 59,901 ไร่ การระบาดลดลง 87 ไร่ พื้นที่ระบาด 20 จังหวัด จำนวน 9,401 ไร่ การระบาดลดลง 71 ไร่ พื้นที่ระบาด 1 จังหวัด (ชุมพร) จำนวน 3 ไร่ การระบาดคงที่	<ul style="list-style-type: none"> - ถ่ายทอดความรู้ และให้คำแนะนำวิธีการป้องกันกำจัดศัตรูมะพร้าว และการดูแลสวนมะพร้าว ตัดทางใบที่ถูกหนอนหัวดำทำลายมาเผา เพื่อทำลายหนอนหัวดำในระยะไข่ ระยะตัวหนอน ระยะดักแด้ เพื่อไม่ให้เป็นแหล่งแพร่พันธุ์ของศัตรูมะพร้าว - ใช้สารเคมีอิมามิกติน เบนโซเอท (emamectin benzoate ผสมกับน้ำ พ่นในมะพร้าวที่มีความสูงมากกว่า 12 เมตร ยกเว้นมะพร้าวน้ำหอม มะพร้าวกะทิ และมะพร้าวทำน้ำตาล ซึ่งใช้สารเคมีฟลูเบนไดเอไมด์ 20% - ปล่อยแตนเบียนหนอนบราคอน (Bracon hebetor) แตนเบียนไซทริโคแกรมมา (Trichogramma spp.) และแตนเบียนอะซีโคเดส (Asecodes hispinarum) เพื่อควบคุมการระบาดของหนอนหัวดำในพื้นที่ - ใช้เชื้อรามอดตาโรเซียม (Metarhizium anisopliae) ทำลายไข่และตัวอ่อนตัวแตร - ใช้ตาข่ายดักจับและใช้กับดักฟีโรโมนล่อตัวแตรมะพร้าวในระยะเต็มวัย - ควบคุมด้วงวงมะพร้าวโดยใช้เหล็กยาวปลายเป็นตะขอแทงเข้าไปเกี่ยวเอาตัวหนอนออกมาทำลายทิ้ง และใช้สารทาร์ 1 ลิตร ผสมกับผงกำมะถัน 100 กรัม คนให้เข้ากัน ทาบริเวณรอยแผลที่เกิดจากการตัดทางใบ หรือรอยตัดจั่นมะพร้าว รอยแตกที่โคนลำต้นเพื่อป้องกันไม่ให้ตัวเต็มวัยของด้วงวงจะเข้าวางไข่
ทุเรียน	1. โรครากเน่าโคนเน่า 2. หนอนเจาะลำต้น 3. หนอนเจาะผล 4. โรคราสีชมพู	พื้นที่ระบาด 2 จังหวัด (จันทบุรี ชุมพร) จำนวน 9,969 ไร่ การระบาดคงที่ พื้นที่ระบาด 1 จังหวัด (จันทบุรี) จำนวน 25 ไร่ การระบาดคงที่ พื้นที่ระบาด 1 จังหวัด (จันทบุรี) จำนวน 1 ไร่ การระบาดคงที่ พื้นที่ระบาด 1 จังหวัด (ชุมพร) จำนวน 63 ไร่ การระบาดคงที่	<ul style="list-style-type: none"> - แนะนำให้เกษตรกรใช้เชื้อราไตรโคเดอร์มาในการป้องกันและกำจัดโรครากเน่าโคนเน่าทุเรียน โดยให้ชุดผิวเปลือกบริเวณที่เป็นโรคออก และนำไปเผาทำลายแล้วหาผลด้วยเชื้อราไตรโคเดอร์มา - แนะนำให้เกษตรกรสังเกตรอยแผลจากการวางไข่และการทำลายของหนอน เก็บไข่ไปทำลายเพื่อตัดวงจรการระบาด หรือใช้ตาข่ายดักพื้นหลวมๆ รอบต้นเพื่อดักจับตัวเต็มวัย มาทำลายทิ้ง แหล่งที่มีการระบาดรุนแรงให้พ่นด้วยสารฆ่าแมลงชนิดดูด และ

ชนิดพืช	ศัตรูพืช	สถานการณ์	การดำเนินงาน
			กำจัดแหล่งขยายพันธุ์โดยตัดต้นทุเรียนที่ถูกทำลายรุนแรงจนไม่สามารถให้ผลผลิตได้แล้วไปเผาทิ้ง - แนะนำเกษตรกรตัดยอดหรือกิ่งที่ถูกเพลี้ยไฟทำลายไปเผาทิ้ง สำหรับต้นที่ถูกเพลี้ยไฟทำลายระดับรุนแรงแนะนำให้ใช้สารอิมิดาโคลพริด 10 % เอสแอล หรือ คาร์โบซันแฟน 20% พ่นให้ทั่วทั้งต้น

หมายเหตุ พื้นที่การระบาด (เพิ่มขึ้น ลดลง) เปรียบเทียบกับสัปดาห์ที่ผ่านมา

9. สถานการณ์โรคระบาดสัตว์

9.1 โรคพิษสุนัขบ้า (วันที่ 1 ต.ค. 61 – 10 มี.ค. 62)

1) สถานการณ์โรคพิษสุนัขบ้าในสัตว์ระหว่างวันที่ 1 ต.ค. 61 – 10 มี.ค. 62) รายงานพบโรคทั้งหมด 43 จังหวัด 232 จุด ปัจจุบันยังคงประกาศเขตโรคระบาดสัตว์ 36 จุด ในพื้นที่ 20 จังหวัด คือ กรุงเทพมหานคร พระนครศรีอยุธยา สระบุรี ฉะเชิงเทรา ชลบุรี ศรีสะเกษ สุรินทร์ กาฬสินธุ์ ขอนแก่น เชียงราย ประจวบคีรีขันธ์ เพชรบุรี สมุทรสาคร กระบี่ ตรัง นครศรีธรรมราช พัทลุง สุราษฎร์ธานี สงขลา และสตูล

2) ตั้งแต่วันที่ 1 ม.ค. - 31 ธ.ค. 2561 มีจังหวัดที่ไม่พบโรคพิษสุนัขบ้า 23 จังหวัด ได้แก่ จังหวัดชัยนาท ลพบุรี สิงห์บุรี อ่างทอง ตราด นครนายก บึงกาฬ สกลนคร หนองบัวลำภู เชียงใหม่ แม่ฮ่องสอน ลำปาง ลำพูน พิษณุโลก สุโขทัย อุตรดิตถ์ อุทัยธานี นครปฐม ชุมพร พังงา ภูเก็ต และนราธิวาส ทั้งนี้ กรมปศุสัตว์ได้เร่งดำเนินการป้องกันควบคุมโรคทุกจุดเกิดโรค โดยฉีดวัคซีนรอบจุดเกิดโรคในสัตว์กลุ่มเสี่ยงทุกตัวในรัศมี 5 กม. รอบจุดเกิดโรคได้ 28,099 ตัว เร่งรัดควบคุมจำนวนประชากรสัตว์พาหะนำโรคที่สำคัญ (สุนัขและแมว) ทำให้มีจำนวนคงที่หรือลดลงเพื่อลดความเสี่ยงของการแพร่เชื้อโรค โดยการผ่าตัดทำหมันได้ 2,691 ตัว

9.2 โรคพิษสุนัขบ้า (ช่วงวันที่ 9 - 15 ก.พ. 62) เกิดโรคทั้งหมด 8 ครั้ง ในสุนัข 6 ครั้ง ในโค 1 ครั้ง และในแมว 1 ครั้ง ในพื้นที่ 7 จังหวัด ได้แก่ จังหวัดนครราชสีมา ยโสธร ราชบุรี นครศรีธรรมราช กระบี่ สุราษฎร์ธานี และจังหวัดสงขลา

9.3 โรคบลูเซลลา (ช่วงวันที่ 9 - 15 ก.พ. 62) พบการระบาดในแพะเนื้อ 5 ครั้ง ในพื้นที่จังหวัดยะลา

9.4 ไม่มีรายงานสัตว์ปีกป่วยตายผิดปกติ และโรคระบาดสัตว์อื่นๆ ในสัปดาห์นี้

9.5 โรคระบาดสัตว์ในต่างประเทศ (ช่วงวันที่ 9 - 15 ก.พ. 62) พบการระบาด 4 โรค ใน 9 ประเทศ ดังนี้

- โรคไขหวัดนกชนิดรุนแรง (H5N8) 1 ครั้ง ในนกเพนกวิน ที่ประเทศนามิเบีย
- โรคนิวคาสเซิล 1 ครั้ง ในนก ที่ประเทศเม็กซิโก
- โรคแอนแทรกซ์ 1 ครั้ง ในโค ที่ประเทศโรมาเนีย
- โรคอหิวาต์แอฟริกาในสัตว์ 22 ครั้ง และพบสารพันธุกรรมในผลิตภัณฑ์จากสุกร 1 ครั้ง
 - ในหมูป่า 1 ครั้ง ที่ประเทศเบลเยียม
 - ในสุกร 1 ครั้ง ที่ประเทศจีน
 - ในหมูป่า 2 ครั้ง ที่ประเทศฮังการี
 - ในหมูป่า 9 ครั้ง ที่ประเทศลัตเวีย
 - ในหมูป่า 8 ครั้ง และในสุกร 1 ครั้ง ที่ประเทศโรมาเนีย
 - ตรวจพบสารพันธุกรรมของเชื้ออหิวาต์แอฟริกาในผลิตภัณฑ์จากสุกรที่นำเข้ามาจากประเทศเวียดนาม ที่ประเทศไต้หวัน