



รายงานสถานการณ์ภัยพิบัติด้านการเกษตร
วันที่ 25 เมษายน 2562

1. สภาพอากาศ

1.1 ประกาศจากกรมอุตุนิยมวิทยา

“พายุฤดูร้อนบริเวณประเทศไทยตอนบน (มีผลกระทบตั้งแต่วันที่ 26-28 เมษายน 2562)” ฉบับที่ 4 ลงวันที่ 25 เมษายน 2562

ในช่วงวันที่ 26-28 เมษายน 2562 ประเทศไทยตอนบนจะมีพายุฤดูร้อนเกิดขึ้น โดยมีลักษณะของพายุฝนฟ้าคะนอง ลมกระโชกแรง กับมีลูกเห็บตกบางพื้นที่ รวมถึงฟ้าผ่า จึงขอให้ระวังอันตรายจากพายุฤดูร้อนที่จะเกิดขึ้น โดยหลีกเลี่ยงการอยู่ในที่โล่งแจ้ง ใต้ต้นไม้ใหญ่ และป้ายโฆษณาที่ไม่แข็งแรง รวมถึงระวังอันตรายจากฟ้าผ่า สำหรับเกษตรกรควรเตรียมการป้องกันและระวังความเสียหายที่จะเกิดต่อผลผลิตทางการเกษตรไว้ด้วย โดยผลกระทบตามภาคต่างๆ ดังนี้

ในวันที่ 26-27 เมษายน 2562

ภาคเหนือ : จังหวัดเชียงใหม่ เชียงราย พะเยา แพร่ น่าน ลำพูน ลำปาง ตาก สุโขทัย อุตรดิตถ์ พิษณุโลก กำแพงเพชร พิจิตร และเพชรบูรณ์

ภาคตะวันออกเฉียงเหนือ : จังหวัดบึงกาฬ สกลนคร นครพนม มุกดาหาร ขอนแก่น ชัยภูมิ นครราชสีมา มหาสารคาม กาฬสินธุ์ ร้อยเอ็ด ยโสธร อำนาจเจริญ บุรีรัมย์ สุรินทร์ ศรีสะเกษ และอุบลราชธานี

ภาคกลาง : จังหวัดนครสวรรค์ ลพบุรี สระบุรี อุทัยธานี ชัยนาท สิงห์บุรี อ่างทอง พระนครศรีอยุธยา สุพรรณบุรี กาญจนบุรี ราชบุรี รวมทั้งกรุงเทพมหานครและปริมณฑล

ภาคตะวันออก : จังหวัดนครนายก ปราจีนบุรี สระแก้ว ฉะเชิงเทรา ชลบุรี ระยอง จันทบุรี และตราด

ในวันที่ 28 เมษายน 2562

ภาคเหนือ : จังหวัดพิษณุโลก กำแพงเพชร พิจิตร และเพชรบูรณ์

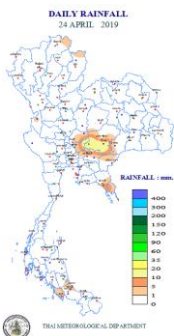
ภาคตะวันออกเฉียงเหนือ : จังหวัดเลย หนองบัวลำภู อุดรธานี หนองคาย บึงกาฬ ขอนแก่น อำนาจเจริญ นครราชสีมา บุรีรัมย์ สุรินทร์ ศรีสะเกษ และอุบลราชธานี

ภาคกลาง : จังหวัดนครสวรรค์ ลพบุรี และสระบุรี

ภาคตะวันออก : จังหวัดชลบุรี ระยอง จันทบุรี และตราด

ทั้งนี้ เนื่องจากลมใต้และลมตะวันออกเฉียงใต้ที่พัดปกคลุมประเทศไทยตอนบนจะมีกำลังแรงขึ้น ในขณะที่ประเทศไทยตอนบนมีอากาศร้อนถึงร้อนจัด โดยพายุฤดูร้อนจะเริ่มแผ่เข้ามาปกคลุมบริเวณภาคตะวันออกเฉียงเหนือและภาคตะวันออกก่อน

1.2 ปริมาณน้ำฝน เวลา 07.00 น. วันที่ 24 เม.ย. 62 ถึง เวลา 07.00 น. วันที่ 25 เม.ย. 62



ที่	อำเภอ	จังหวัด	ปริมาณฝน (มม.)	ความรุนแรง
1.	อ.โชคชัย	นครราชสีมา	23.3	ฝนตกปานกลาง
2.	อ.ขลุง	จันทบุรี	9.8	ฝนตกเล็กน้อย
3.	อ.ฝาง	เชียงใหม่	7.6	ฝนตกเล็กน้อย
4.	อ.เมือง	สงขลา	4.5	ฝนตกเล็กน้อย
5.	อ.เมือง	สตูล	2.8	ฝนตกเล็กน้อย

(ข้อมูลจากสำนักสื่อสารและเทคโนโลยีสารสนเทศ กรมอุตุนิยมวิทยา)

ฝนตกหนักมาก (>90 มม.) ฝนตกหนัก (35.1-90 มม.) ฝนตกปานกลาง (10.1-35.0 มม.) ฝนตกเล็กน้อย (0.1-10.0 มม.) ไม่มีฝน (0 มม.)

2. สถานการณ์น้ำ

2.1 สภาพน้ำในอ่างเก็บน้ำ

สภาพน้ำในอ่างเก็บน้ำขนาดใหญ่และขนาดกลาง (447 แห่ง) ปริมาณน้ำในอ่างฯ 43,321 ล้าน ลบ.ม. คิดเป็นร้อยละ 57 (ปริมาณน้ำใช้การได้ 19,394 ล้าน ลบ.ม. คิดเป็นร้อยละ 37) ปริมาณน้ำในอ่างฯ เทียบกับปี 2561 (47,879 ล้าน ลบ.ม. คิดเป็นร้อยละ 63) น้อยกว่าปี 2561 จำนวน 4,558 ล้าน ลบ.ม. ปริมาณน้ำไหลลงอ่างฯ จำนวน 12.54 ล้าน ลบ.ม. ปริมาณน้ำระบาย จำนวน 124.39 ล้าน ลบ.ม. สามารถรับน้ำได้อีก 32,747 ล้าน ลบ.ม.

สภาพน้ำในอ่างเก็บน้ำขนาดใหญ่ (35 แห่ง) ปริมาณน้ำในอ่างฯ 41,159 ล้าน ลบ.ม. คิดเป็นร้อยละ 58 (ปริมาณน้ำใช้การได้ 17,617 ล้าน ลบ.ม. คิดเป็นร้อยละ 37) ปริมาณน้ำในอ่างฯ เทียบกับปี 2561 (44,880 ล้าน ลบ.ม. คิดเป็นร้อยละ 63) น้อยกว่าปี 2561 จำนวน 3,721 ล้าน ลบ.ม. ปริมาณน้ำไหลลงอ่างฯ จำนวน 9.45 ล้าน ลบ.ม. ปริมาณน้ำระบาย จำนวน 114.50 ล้าน ลบ.ม. สามารถรับน้ำได้อีก 29,767 ล้าน ลบ.ม.

ภาค	ขนาดใหญ่						ขนาดกลาง						รวม						รับได้อีก (ล้าน ม. ³)
	จำนวน (แห่ง)	ความจุ ที่ รณก.	ปริมาณน้ำ				จำนวน (แห่ง)	ความจุ ที่ รณก.	ปริมาณน้ำ				จำนวน (แห่ง)	ความจุ ที่ รณก.	ปริมาณน้ำ				
			ในอ่างฯ	% รณก.	ใช้การ	% ใช้การ			ในอ่างฯ	% รณก.	ใช้การ	% ใช้การ			ในอ่างฯ	% รณก.	ใช้การ	% ใช้การ	
เหนือ	8	24,825	12,297	50	5,552	31	75	1,001	439	44	339	37	83	25,825	12,736	49	5,891	31	13,089
ตอน.	12	8,368	2,772	33	1,121	17	218	1,998	685	34	538	29	230	10,367	3,457	33	1,659	19	6,910
กลาง	3	1,419	300	21	240	18	22	369	122	33	98	28	25	1,788	422	24	338	20	1,366
ตะวันออกเฉียง	2	26,605	19,647	74	6,370	48	7	142	71	50	62	51	9	26,747	19,718	74	6,432	48	7,029
ตะวันออก	6	1,515	573	38	473	33	51	963	441	46	389	43	57	2,478	1,014	41	862	37	1,464
ใต้	4	8,194	5,570	68	3,860	60	39	668	404	60	351	55	43	8,863	5,974	67	4,211	59	2,888
รวม	35	70,926	41,159	58	17,617	37	412	5,142	2,162	42	1,777	37	447	76,068	43,321	57	19,394	37	32,747

(หน่วย : ล้าน ลบ.ม.)

สภาพน้ำในอ่างเก็บน้ำภูมิพล สิริกิติ์ แควน้อยฯ และป่าสักชลสิทธิ์ รวม 4 อ่างฯ มีปริมาณน้ำในอ่างฯ 12,103 ล้าน ลบ.ม. คิดเป็นร้อยละ 49 (ปริมาณน้ำใช้การได้ 5,407 ล้าน ลบ.ม. คิดเป็นร้อยละ 30) ปริมาณน้ำไหลลงอ่างฯ 3.59 ล้าน ลบ.ม. ปริมาณน้ำระบาย 45.91 ล้าน ลบ.ม. สามารถรับน้ำได้อีก 12,768 ล้าน ลบ.ม.

อ่างเก็บน้ำ	ปริมาณน้ำในอ่างฯ		ปริมาณน้ำใช้การได้		ปริมาณน้ำไหลลงอ่างฯ		ปริมาณน้ำระบาย		ปริมาณน้ำ รับได้อีก
	ปริมาณน้ำ	% ความจุอ่างฯ	ปริมาณน้ำ	% น้ำใช้การ	วันนี้	เมื่อวาน	วันนี้	เมื่อวาน	
ภูมิพล	6,656	49	2,856	30	0.00	4.41	18.00	18.00	6,806
สิริกิติ์	4,973	52	2,123	32	3.59	1.48	23.20	21.13	4,537
ภูมิพล+สิริกิติ์	11,629	51	4,979	31	3.59	5.89	41.20	39.13	11,343
แควน้อยฯ	272	29	229	26	0.00	0.14	2.54	2.39	667
ป่าสักชลสิทธิ์	202	21	199	21	0.00	0.00	2.17	2.16	758
รวมทั้งหมด	12,103	49	5,407	30	3.59	6.03	45.91	43.68	12,768

(หน่วย : ล้าน ลบ.ม.)

อ่างเก็บน้ำขนาดใหญ่ที่อยู่ในเกณฑ์ น้อยกว่าร้อยละ 30 ขึ้นไป ของความจุอ่างฯ จำนวน 12 อ่างฯ ได้แก่ อ่างฯแม่กวางอุดมธารา (29%) อ่างฯแควน้อยบำรุงแดน (29%) อ่างฯห้วยหลวง (24%) อ่างฯอุบลรัตน์ (24%) อ่างฯลำปาว (24%) อ่างฯลำพระเพลิง (23%) อ่างฯลำนางรอง (30%) อ่างฯป่าสักชลสิทธิ์ (21%) อ่างฯทับเสลา (24%) อ่างฯกระเสียว (20%) อ่างฯขุนด่านฯ (20%) อ่างฯคลองสิียด (28%) อ่างเก็บน้ำขนาดใหญ่ที่อยู่ในเกณฑ์ มากกว่าร้อยละ 80 ขึ้นไป ของความจุอ่างฯ จำนวน 1 อ่างฯ ได้แก่ อ่างฯศรีนครินทร์ (81%)

2.2 สภาพน้ำท่า

แม่น้ำปิง แม่น้ำยม แม่น้ำ่าน ระดับน้ำอยู่ในเกณฑ์น้ำน้อย แม่น้ำมูล ระดับน้ำอยู่ในเกณฑ์น้ำน้อย

แม่น้ำบางปะกง แม่น้ำท่าตะเภา ระดับน้ำอยู่ในเกณฑ์น้ำน้อย แม่น้ำตาปี แม่น้ำโก-ลก ระดับน้ำอยู่ในเกณฑ์น้ำน้อย

แม่น้ำเจ้าพระยา สถานี C.2 ปริมาณน้ำไหลผ่าน 255 ลบ.ม./วินาที (เมื่อวาน 250 ลบ.ม./วินาที) ระดับน้ำ +17.81 ม.รทก. ต่ำกว่าตลิ่ง 8.39 เมตร

เขื่อนเจ้าพระยา สถานี C.13 ปริมาณน้ำไหลผ่าน 80 ลบ.ม./วินาที (เมื่อวาน 80 ลบ.ม./วินาที) ระดับน้ำเหนือเขื่อน +15.65 ม.รทก. (เมื่อวาน +15.66 ม.รทก.) ระดับน้ำท้ายเขื่อน +5.64 ม.รทก. (เมื่อวาน +5.64 ม.รทก.)

รับน้ำเข้าระบบส่งน้ำทุ่งฝั่งตะวันออก รวม 74 ลบ.ม./วินาที (เมื่อวาน 75 ลบ.ม./วินาที) โดยผ่านคลองชัยนาท-ป่าสัก (ปตร.มโนรมย์) 60 ลบ.ม./วินาที คลองชัยนาท-อยุธยา (ปตร.มหาราช) 10 ลบ.ม./วินาที และคลองอื่นๆ 4 ลบ.ม./วินาที

แม่น้ำป่าสัก เขื่อนพระรามหก 14 ลบ.ม./วินาที (เมื่อวาน 21 ลบ.ม./วินาที) รับน้ำเข้าคลองระพีพัฒน์ 47 ลบ.ม./วินาที (เมื่อวาน 46 ลบ.ม./วินาที) ผ่านคลองระพีพัฒน์แยกตก (ปตร.พระศรีศิลา) 7 ลบ.ม./วินาที และผ่านคลองระพีพัฒน์แยกใต้ (ปตร.พระศรีเสาวภาค) 23 ลบ.ม./วินาที

รับน้ำเข้าระบบส่งน้ำทุ่งฝั่งตะวันตก รวม 71 ลบ.ม./วินาที (เมื่อวาน 71 ลบ.ม./วินาที) โดยผ่านคลองมะขามเฒ่าอุทุมพร (ปตร.มะขามเฒ่า-อุทุมพร) 10 ลบ.ม./วินาที แม่น้ำสุพรรณ (ปตร.พลเทพ) 30 ลบ.ม./วินาที แม่น้ำน้อย (ปตร.บรมธาตุ) 31 ลบ.ม./วินาที

อ.บางไทร สถานี C.29A ปริมาณน้ำไหลผ่านเฉลี่ย 95 ลบ.ม./วินาที (เมื่อวาน 92 ลบ.ม./วินาที)

2.3 คุณภาพน้ำ

กรมชลประทาน ติดตามตรวจสอบและเฝ้าระวังคุณภาพน้ำ (ค่าความเค็ม) ในแม่น้ำเจ้าพระยา

แม่น้ำ	จุดเฝ้าระวัง	ค่าความเค็ม (กรัม/ลิตร)											เกณฑ์	หมายเหตุ
		5 เม.ย.	9 เม.ย.	10 เม.ย.	11 เม.ย.	17 เม.ย.	18 เม.ย.	19 เม.ย.	22 เม.ย.	23 เม.ย.	24 เม.ย.	25 เม.ย.		
เจ้าพระยา	ปากคลองสำแล จ.ปทุมธานี	0.15	0.14	0.14	0.15	0.15	0.15	0.15	0.15	0.15	0.16	0.16	ปกติ	- ค่าความเค็มของน้ำสำหรับเกษตรไม่เกิน 2 กรัม/ลิตร - ค่าความเค็มของน้ำสำหรับการผลิตน้ำประปาไม่เกิน 0.25 กรัม/ลิตร
เจ้าพระยา	ทำนบกุ่มบุรี จ.นนทบุรี	0.31	0.38	0.38	0.40	0.35	0.37	0.43	0.51	0.59	0.63	0.63	ปกติ	
เจ้าพระยา	ทำนบกุ่มชลประทานสามเสน กทม.	0.47	0.96	0.96	0.75	0.58	0.66	1.29	1.39	1.45	1.54	1.90	ปกติ	

(ที่มา: ฝ่ายตะกอนและคุณภาพน้ำ ส่วนอุทกวิทยา สำนักบริหารจัดการน้ำและอุทกวิทยา)

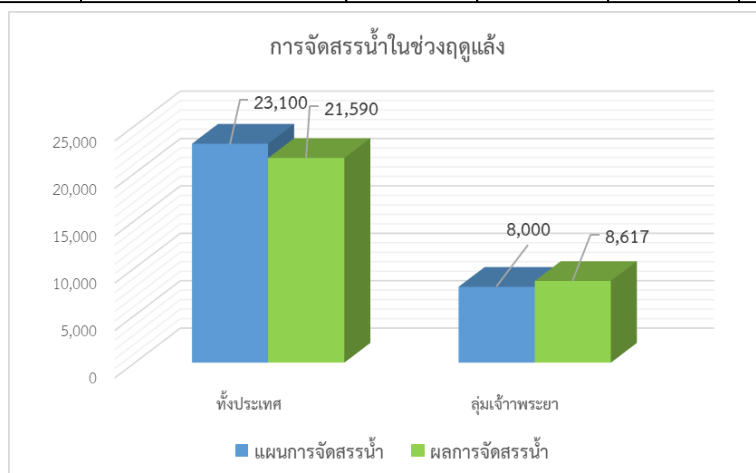
3. การจัดสรรน้ำฤดูแล้ง ปี 2561/2562

แผนการจัดสรรน้ำ โครงการชลประทานขนาดใหญ่และขนาดกลางทั่วประเทศในช่วงฤดูแล้งปี 2561/2562 (วันที่ 1 พ.ย.61 ถึง 30 เม.ย.62) ณ วันที่ 1 พฤศจิกายน 2561 ปริมาณน้ำต้นทุนสามารถใช้งานได้ จำนวน 39,570 ล้าน ลบ.ม. โดยการวางแผนจัดสรรน้ำทั่วประเทศจำนวน 23,100 ล้าน ลบ.ม.

ผลการจัดสรรน้ำ (อ่างเก็บน้ำขนาดใหญ่และขนาดกลาง) ทั่วประเทศ ตั้งแต่วันที่ 1 พฤศจิกายน 2561 ถึงปัจจุบัน ใช้น้ำไปแล้ว 21,590 ล้าน ลบ.ม. คิดเป็นร้อยละ 93 ของแผนจัดสรรน้ำ ส่วนในเขตลุ่มน้ำเจ้าพระยา วันนี้ใช้น้ำไป 48 ล้าน ลบ.ม. ตั้งแต่วันที่ 1 พฤศจิกายน 2561 ถึงปัจจุบัน ใช้น้ำไปแล้ว 8,617 ล้าน ลบ.ม. คิดเป็นร้อยละ 108 ของแผนจัดสรรน้ำ

หน่วย : ล้าน ลบ.ม.

พื้นที่	แผนการจัดสรรน้ำในช่วงฤดูแล้ง ปี 2561/62 (1 พ.ย.61 - 30 เม.ย.62)					ผลการจัดสรรน้ำ	
	อุบโภค-บริโภค	รักษาระบบนิเวศและอื่นๆ	การเกษตร	อุตสาหกรรม	รวม	ปริมาณน้ำ	% แผนจัดการจัดสรรน้ำ
ทั่วประเทศ	2,404	6,440	13,953	303	23,100	21,590	93
ลุ่มเจ้าพระยา	1,140	1,450	5,410	-	8,000	8,617	108



4. การเพาะปลูกพืชฤดูแล้ง ปี 2561/62

แผนการเพาะปลูกพืชฤดูแล้ง ปี 2561/62

ทั้งประเทศ จำนวน 16.08 ล้านไร่ แบ่งเป็น ข้าว 11.21 ล้านไร่ พืชไร่ - พืชผัก 4.87 ล้านไร่

ลุ่มน้ำเจ้าพระยา จำนวน 8.74 ล้านไร่ แบ่งเป็น ข้าว 7.18 ล้านไร่ พืชไร่ - พืชผัก 1.56 ล้านไร่

ผลการเพาะปลูกพืชฤดูแล้ง ปี 2561/62 (ข้อมูล ณ วันที่ 24 เมษายน 2562)

ทั้งประเทศ จำนวน 13.76 ล้านไร่ แบ่งเป็น ข้าว 11.60 ล้านไร่ พืชไร่ - พืชผัก 2.16 ล้านไร่ คิดเป็นร้อยละ 85.59 ของแผน (ข้าว เกือบเกี่ยวแล้ว 8.88 ล้านไร่ รอเก็บเกี่ยว 2.72 ล้านไร่)

ลุ่มน้ำเจ้าพระยา จำนวน 8.22 ล้านไร่ แบ่งเป็น ข้าว 7.68 ล้านไร่ พืชไร่ - พืชผัก 0.54 ล้านไร่ คิดเป็นร้อยละ 94.05 ของแผน (ข้าว เกือบเกี่ยวแล้ว 6.80 ล้านไร่ รอเก็บเกี่ยว 0.88 ล้านไร่)

พื้นที่ปลูกข้าวนาปรังเกินกว่าแผน จำนวน 1.46 ล้านไร่ รวม 41 จังหวัด โดยแบ่งเป็น

- ในเขตชลประทาน 36 จังหวัด พื้นที่ 1.31 ล้านไร่ ได้แก่ กำแพงเพชร เชียงราย เชียงใหม่ นครสวรรค์ พะเยา พิจิตร พิษณุโลก เพชรบูรณ์ แพร่ ลำปาง ลำพูน สุโขทัย อุตรดิตถ์ อุทัยธานี ขอนแก่น บุรีรัมย์ อำนาจเจริญ อุบลราชธานี กรุงเทพมหานคร นนทบุรี ปทุมธานี ลพบุรี ชลบุรี ตรวดี ปราจีนบุรี ระยอง สระแก้ว กาญจนบุรี นครปฐม ประจวบคีรีขันธ์ เพชรบุรี ราชบุรี สมุทรสงคราม สมุทรสาคร สุพรรณบุรี และสตูล

- นอกเขตชลประทาน 10 จังหวัด พื้นที่ 0.15 ล้านไร่ ได้แก่ พิษณุโลก ชัยภูมิ นครพนม บุรีรัมย์ ยโสธร สุรินทร์ ปราจีนบุรี พระนครศรีอยุธยา ประจวบคีรีขันธ์ และเพชรบุรี

ขอบเขตพื้นที่	พื้นที่แหล่งน้ำ	แผนการเพาะปลูก ปี 2561/62					* สถานการณ์การเพาะปลูก ปี 2561/62					ข้าวรอบที่ 2		
		ข้าวรอบที่ 2	พืชไร่ พืชผัก	รวม	ข้าว	%	พืชไร่ พืชผัก	%	รวม	%	พื้นที่	พื้นที่	พื้นที่	
ทั้งประเทศ (77 จังหวัด)	ในเขตชลประทาน	8.03	2.43	10.46	8.90	110.87	0.59	24.28	9.49	90.76	6.44	-	2.46	
	นอกเขตชลประทาน	3.18	2.44	5.62	2.70	84.91	1.57	64.34	4.27	75.98	2.44	-	0.26	
	รวม	11.21	4.87	16.08	11.60	103.51	2.16	44.35	13.76	85.59	8.88	-	2.72	
ลุ่มน้ำเจ้าพระยา (22 จังหวัด)	ในเขตชลประทาน	5.30	0.77	6.07	6.00	113.21	0.08	10.39	6.08	100.16	5.26	-	0.74	
	นอกเขตชลประทาน	1.88	0.79	2.67	1.68	89.36	0.46	58.23	2.14	80.15	1.54	-	0.14	
	รวม	7.18	1.56	8.74	7.68	106.96	0.54	34.62	8.22	94.05	6.80	-	0.88	

5. การปฏิบัติการฝนหลวง

กรมฝนหลวงและการบินเกษตร เริ่มปฏิบัติการฝนหลวงสู่ภัยแล้ง ประจำปี 2562 ตั้งแต่วันที่ 1 มีนาคม 2562 โดยจัดตั้งหน่วยปฏิบัติการ จำนวน 10 หน่วย ครอบคลุมทั้งประเทศ ได้แก่ หน่วยปฏิบัติการจังหวัดเชียงใหม่ พิษณุโลก กาญจนบุรี ลพบุรี นครราชสีมา อุตรดิตถ์ จันทบุรี อำเภอดงพิกุล จังหวัดประจวบคีรีขันธ์ สุราษฎร์ธานี และจังหวัดสงขลา

พื้นที่ขอรับบริการฝนหลวง (วันที่ 16 - 24 เมษายน 2562)

ภาค	จังหวัดที่ขอรับบริการ
เหนือ	ตาก (1) น่าน (15) พะเยา (9) พิจิตร (1) พิษณุโลก (2) ลำปาง (13) ลำพูน (8) สุโขทัย (2) เชียงราย (18) เชียงใหม่ (24) เพชรบูรณ์ (2) แพร่ (8) แม่ฮ่องสอน (7) อุตรดิตถ์ (1)
กลาง	กาญจนบุรี (2) ชัยนาท (3) นครสวรรค์ (3) ลพบุรี (4) สุพรรณบุรี (1) อุทัยธานี (2) อ่างทอง (2) ราชบุรี (3)
ตะวันออกเฉียงเหนือ	กาฬสินธุ์ (1) ชัยภูมิ (1) นครราชสีมา (3) บุรีรัมย์ (1) ร้อยเอ็ด (2) อุบลราชธานี (1)
ตะวันออก	ชลบุรี (1) จันทบุรี (1) สระแก้ว (1) ฉะเชิงเทรา (1)
ใต้	ประจวบคีรีขันธ์ (1) ชุมพร (4) นครศรีธรรมราช (2) สงขลา (1) สุราษฎร์ธานี (3) พัทลุง (7)
รวม	รวม 38 จังหวัด (162 อำเภอ)

สรุปผลปฏิบัติการฝนหลวงประจำวันวันที่ 24 เมษายน 2562 มีการปฏิบัติการฝนหลวง 10 หน่วย จำนวน 22 เที่ยวบิน มีรายงานฝนตก ดังนี้

หน่วยปฏิบัติการฯ	จำนวนเที่ยวบิน (เที่ยว)	จังหวัดที่มีรายงานฝนตก
1. เชียงใหม่	3	ไม่มีฝนตกจากการปฏิบัติการฝนหลวง
2. พิษณุโลก	2	มีฝนตกน้อยบริเวณ จ.เชียงใหม่ (อมก๋อย ฮอด) จ.ตาก (สามเงา)
3. กาญจนบุรี	3	ไม่มีฝนตกจากการปฏิบัติการฝนหลวง
4. ลพบุรี	4	มีฝนตกเล็กน้อยบริเวณพื้นที่การเกษตร จ.สระบุรี (เมืองสระบุรี วังม่วง มวกเหล็ก แก่งคอย) จ.นครสวรรค์ (แม่เปิน) พื้นที่ลุ่มรับน้ำอ่างเก็บน้ำทับเสลา อ่างเก็บน้ำคลองโพธิ์และเขตรักษาพันธุ์สัตว์ป่าห้วยขาแข้ง

หน่วยปฏิบัติการฯ	จำนวนเที่ยวบิน (เที่ยว)	จังหวัดที่มีรายงานฝนตก
5. นครราชสีมา	3	มีฝนตกเล็กน้อยบริเวณพื้นที่การเกษตร จ.นครราชสีมา (สีคิ้ว วังน้ำเขียว โชคชัย) และพื้นที่ลุ่มรับน้ำเขื่อนลำพระเพลิง
6. อุดรธานี	-	ไม่ปฏิบัติการฝนหลวง เนื่องจากอากาศค่อนข้างทรงตัว ทำให้ไม่มีเมฆคิวมูลัสไม่พัฒนาตัว
7. จันทบุรี	6	มีฝนตกเล็กน้อยถึงปานกลางบริเวณพื้นที่ จ.ระยอง (วังจันทร์ เขาชะเมา) จ.จันทบุรี (แก่งหางแมว)
8. ทวีติยา กระจ่างศิริพันธ์	-	ไม่ปฏิบัติการฝนหลวง เนื่องจากความชื้นสัมพัทธ์มีค่าต่ำกว่า 60% ส่งผลให้เมฆไม่พัฒนาตัว
9. สุราษฎร์ธานี	-	ไม่ปฏิบัติการฝนหลวง เนื่องจากความชื้นสัมพัทธ์มีค่าต่ำกว่า 60% ส่งผลให้เมฆไม่พัฒนาตัว
10. สงขลา	1	มีฝนตกเล็กน้อยบริเวณ จ.สงขลา (นาทวี สะบ้าย้อย)

สรุปผลรวมปฏิบัติการตั้งแต่เริ่มตั้งหน่วยปฏิบัติการฝนหลวง (วันที่ 1 มีนาคม - 24 เมษายน 2562)

มีการขึ้นปฏิบัติการฝนหลวง จำนวน 49 วัน มีฝนตกจากการปฏิบัติการฝนหลวงคิดเป็นร้อยละ 86.27 ขึ้นปฏิบัติงานจำนวน 1,119 เที่ยวบิน (1641:12 ชั่วโมงบิน) จังหวัดที่มีรายงานฝนตกรวม 51 จังหวัด ได้แก่ เชียงราย เชียงใหม่ ตาก น่าน พะเยา แพร่ ลำปาง ลำพูน กำแพงเพชร พิษณุโลก เพชรบูรณ์ อุดรดิตถ์ นครสวรรค์ ชัยนาท ลพบุรี สระบุรี อุทัยธานี กาญจนบุรี สุพรรณบุรี นครราชสีมา บุรีรัมย์ มหาสารคาม สุรินทร์ กาฬสินธุ์ ขอนแก่น เลย ชัยภูมิ หนองบัวลำภู สกลนคร อุดรธานี นครพนม ร้อยเอ็ด ยโสธร ศรีสะเกษ อุบลราชธานี จันทบุรี สระแก้ว ฉะเชิงเทรา ตราด ระยอง กระจ่างศิริพันธ์ เพชรบุรี ราชบุรี กระบี่ นครศรีธรรมราช พังงา สุราษฎร์ธานี ชุมพร นราธิวาส พัทลุง และสงขลา

6. การให้ความช่วยเหลือเฉพาะหน้า

เตรียมเครื่องสูบน้ำเคลื่อนที่ เพื่อช่วยเหลือในช่วงฤดูแล้ง ปี 2561/62 จำนวน 1,851 เครื่อง สนับสนุนเพื่อช่วยเหลือพื้นที่นาปี นาปรัง พืชไร่ และอุปโภคบริโภค จำนวน 192 เครื่อง ในพื้นที่ 32 จังหวัด แบ่งเป็น

- ช่วยเหลือพื้นที่ข้าวนาปีและพืชไร่ จำนวน 38 เครื่อง ในพื้นที่ 9 จังหวัด ได้แก่ อุดรดิตถ์(2) พิจิตร(1) ลำปาง(16) น่าน(6) พะเยา(2) ตาก(4) แพร่(4) บุรีรัมย์(2) เลย(1)

- ช่วยเหลือพื้นที่นาปรัง จำนวน 102 เครื่อง ในพื้นที่ 22 จังหวัด คือ เชียงใหม่(4) แม่ฮ่องสอน(1) เชียงราย(1) กำแพงเพชร(7) สุโขทัย(4) ตาก(7) พะเยา(2) นครราชสีมา(2) ศรีสะเกษ(1) หนองคาย(9) อุดรธานี(3) ยโสธร(2) นครพนม(8) อุบลราชธานี(4) นครสวรรค์(3) นครนายก(11) ปราจีนบุรี(8) ฉะเชิงเทรา(6) จันทบุรี(14) ระยอง(2) สุพรรณบุรี(2) ราชบุรี(1)

- ช่วยเหลือเพื่อการอุปโภค-บริโภค จำนวน 52 เครื่อง ในพื้นที่ 9 จังหวัด ได้แก่ สุโขทัย(3) เชียงราย(2) แพร่(1) นครราชสีมา(13) บุรีรัมย์(4) เลย(3) นนทบุรี(3) พทุมธานี(14) ชัยนาท(9)

7. ผลกระทบด้านการเกษตร

7.1 ภัยแล้ง ช่วง ม.ค. 62 - ปัจจุบัน

จังหวัดได้ประกาศเขตการให้ความช่วยเหลือภัยแล้งฯ แล้ว 5 จังหวัด ได้แก่ จังหวัดร้อยเอ็ด ศรีสะเกษ นครราชสีมา ตราด และจังหวัดชลบุรี จำนวน 14 อำเภอ 40 ตำบล 291 หมู่บ้าน เนื่องจากขาดแคลนน้ำอุปโภคบริโภค ขณะนี้ยังไม่มีการประกาศเขตการเกษตร ได้ประกาศยุติสถานการณ์แล้วในพื้นที่ ปัจจุบันยังคงมีจังหวัดที่ประกาศเขตฯ (ภัยแล้ง) จำนวน 5 จังหวัด 13 อำเภอ 39 ตำบล 287 หมู่บ้าน ดังนี้

จังหวัด	จำนวน			รายชื่ออำเภอที่ประกาศเขตฯ
	อำเภอ	ตำบล	หมู่บ้าน	
1. ร้อยเอ็ด	2	2	10	เมืองสรวง สุวรรณภูมิ
2. ศรีสะเกษ	4	9	82	เมืองจันทร์ ขุนซันท์ ไพรบึง ศรีรัตนะ
3. นครราชสีมา	3	4	35	เฉลิมพระเกียรติ สูงเนิน พระทองคำ
4. ตราด	3	23	153	เมืองฯ เขาสมิง บ่อไร่
5. ชลบุรี	1	1	7	เกาะสีชัง
รวม 5 จังหวัด	13	39	287	
จากทั้งหมด 76 จังหวัด	878	7,255	75,032	
คิดเป็นร้อยละของประเทศ	1.48	0.54	0.38	

7.2 วาตภัย ช่วง 8 ม.ค.62 – ปัจจุบัน

ด้านพืช 25 จังหวัด ได้แก่ จังหวัดอุทัยธานี แพร่ ลำปาง สุโขทัย กำแพงเพชร พะเยา พิษณุโลก เพชรบูรณ์ พิจิตร อุดรดิตถ์ ตาก เชียงใหม่ นครสวรรค์ ลำพูน เชียงราย น่าน ขอนแก่น หนองคาย เลย บึงกาฬ นครราชสีมา ศรีสะเกษ สกลนคร จันทบุรี และชัยนาท เกษตรกร 7,889 ราย พื้นที่ 22,328 ไร่ แบ่งเป็น ข้าว 980 ไร่ พืชไร่ 15,483 ไร่ พืชสวนและอื่นๆ 5,866 ไร่ สสำรวจพบความเสียหายแล้ว 12 จังหวัด เกษตรกร 1,908 ราย พื้นที่ 6,188 ไร่ คิดเป็นวงเงิน 7.50 ล้านบาท ช่วยเหลือแล้ว 0.48 ล้านบาท

ด้านประมง ยังไม่มีรายงานพื้นที่ได้รับผลกระทบ

ด้านปศุสัตว์ ยังไม่มีรายงานพื้นที่ได้รับผลกระทบ

7.3 อุทกภัย ช่วง ม.ค. 62 – ปัจจุบัน

ด้านพืช 5 จังหวัด ได้แก่ จังหวัดอุทัยธานี ลำพูน เชียงราย เพชรบูรณ์ และกำแพงเพชร เกษตรกร 1,933 ราย พื้นที่ 15,107 ไร่ แบ่งเป็น ข้าว 1,209 ไร่ พืชไร่ 6,413 ไร่ พืชสวนและอื่นๆ 7,485 ไร่ สสำรวจพบความเสียหายแล้ว 4 จังหวัด เกษตรกร 942 ราย พื้นที่ 8,413 ไร่ คิดเป็นวงเงิน 9.70 ล้านบาท ช่วยเหลือแล้ว 0.88 ล้านบาท

ด้านประมง ยังไม่มีรายงานพื้นที่ได้รับผลกระทบ

ด้านปศุสัตว์ ยังไม่มีรายงานพื้นที่ได้รับผลกระทบ

8. สถานการณ์ศัตรูพืชระบาด (ข้อมูล ณ วันที่ 17 เม.ย. 62)

ชนิดพืช	ศัตรูพืช	สถานการณ์	การดำเนินงาน
ข้าว	1. เพลี้ยกระโดดสีน้ำตาล 2. เพลี้ยกระโดดหลังขาว 3. โรคไหม้ข้าว 4. โรคขอบใบแห้ง	พื้นที่ระบาด 5 จังหวัด (กรุงเทพฯ อุดรดิตถ์ อ่างทอง บึงกาฬ นครปฐม) จำนวน 14,114 ไร่ การระบาดลดลง 50 ไร่ พื้นที่ระบาด 1 จังหวัด (สงขลา) จำนวน 190 ไร่ การระบาดคงที่ พื้นที่ระบาด 2 จังหวัด (ตาก สงขลา) จำนวน 17 ไร่ การระบาดคงที่ พื้นที่ระบาด 2 จังหวัด (มหาสารคาม ตาก) จำนวน 20 ไร่ การระบาดคงที่	- ทำการประชาสัมพันธ์และเตือนการระบาดของศัตรูข้าว ได้แก่ เพลี้ยกระโดดสีน้ำตาล โรคไหม้ข้าว และศัตรูข้าวอื่น ๆ เพื่อให้เกษตรกรเฝ้าระวังในพื้นที่เสี่ยงต่อการระบาด - ผลิตและสนับสนุนเชื้อราไตรโคเดอร์มา และเชื้อรา บิวเวอร์เรีย ใช้ควบคุมศัตรูข้าวในทุกพื้นที่ - แนะนำให้เกษตรกรใช้เชื้อราไตรโคเดอร์มา ในการ ป้องกันและกำจัดโรคไหม้ข้าวในพื้นที่ที่มีการระบาดของ - แนะนำให้เกษตรกรในพื้นที่ใช้บิวเวอร์เรียเพื่อควบคุม เพลี้ยกระโดดสีน้ำตาลและเพลี้ยกระโดดหลังขาวในพื้นที่ - แนะนำให้เกษตรกรไม่ใส่ปุ๋ยไนโตรเจนในอัตราสูงมาก เกินไป และในแปลงที่มีการระบาดของมากแนะนำให้ใช้ สารเคมีฟ่นลงบนต้นข้าว เช่น Phenazine-5-Oxide โดย ผสมน้ำแล้วพ่นในระยะที่ต้นข้าวแตกกอเต็มที่ และใน ระยะที่ข้าวออกรวง
อ้อย	1. แมลงนูนหลวง 2. ตัวหนวดยาว 3. จักจั่น 4. หนอนกออ้อย	พื้นที่ระบาด 1 จังหวัด (ราชบุรี) จำนวน 300 ไร่ การระบาดลดลง 187 ไร่ พื้นที่ระบาด 1 จังหวัด (ราชบุรี) จำนวน 350 ไร่ การระบาดคงที่ พื้นที่ระบาด 1 จังหวัด (สุพรรณบุรี) จำนวน 420 ไร่ การระบาดเพิ่มขึ้น 420 ไร่ ไม่พบการระบาดของสปีดาร์นี้ การระบาดลดลง 140 ไร่	- รมรงค์ควบคุมศัตรูอ้อยโดยวิธีผสมผสานในพื้นที่ที่อาจ เกิดการระบาด และประสานความร่วมมือกับหน่วยงาน ที่เกี่ยวข้อง เพื่อรับมือกับสถานการณ์การระบาดของ ศัตรูอ้อยในพื้นที่เสี่ยง - แนะนำให้เกษตรกรทำการไถนาพรวนดินหลายๆ ครั้ง เพื่อทำลายหนอนแมลงนูนหลวงและดักแด้ และใช้เชื้อ ราบิวเวอร์เรียควบคุม โดยใส่ปุ๋ยพร้อมท่อนพันธุ์ขณะปลูก หรือคลุกลงในพื้นดินที่มีความชื้น - แนะนำให้เกษตรกรปลูกอ้อยพันธุ์ต้านทานในฤดู การปลูกต่อไป และให้เกษตรกรไถดินชุดต่อทิ้งไม่ให้ เป็น แหล่งแพร่พันธุ์ของตัวหนอนกออ้อยต่อไป
ข้าวโพด	1. หนอนเจาะลำต้นหรือ หนอนเจาะฝัก 2. หนอนกระทู้ข้าวโพดลาย จุด (fall armyworm)	พื้นที่ระบาด 6 จังหวัด (มุกดาหาร ลำปาง แพร่ เชียงราย ตาก สงขลา) จำนวน 946ไร่ การระบาดลดลง 5 ไร่ พบการระบาดในข้าวโพดโครงการฯ จำนวน 7,057 ไร่ การระบาดลดลง 116 ไร่ พบการระบาดในข้าวโพดนอกโครงการฯ จำนวน 1,925 ไร่ การระบาดลดลง 7 ไร่	- ประชาสัมพันธ์แจ้งเตือนผ่านเว็บไซต์ และแจ้งเตือนใน พื้นที่ปลูก เพื่อให้เกษตรกรเฝ้าระวังหนอนกระทู้ fall armyworm ซึ่งเป็นแมลงศัตรูพืชที่สำคัญของข้าวโพด และติดตามสถานการณ์ศัตรูข้าวโพดอย่างต่อเนื่อง - แนะนำให้เกษตรกรใช้พันธุ์ต้านทานในการปลูกในฤดู ต่อไป พร้อมทั้งให้เกษตรกรหมั่นสำรวจแปลงอย่าง สม่าเสมอ

ชนิดพืช	ศัตรูพืช	สถานการณ์	การดำเนินงาน
มันสำปะหลัง	1. โรคโคนเน่าหัวเน่า 2. แมลงนูนหลวง 3. เพลี้ยแป้งมันสำปะหลัง 4. ไรแดง 5. เพลี้ยหอย	พื้นที่ระบาด 1 จังหวัด (จันทบุรี) จำนวน 4 ไร่ การระบาดคงที่ พื้นที่ระบาด 1 จังหวัด (ราชบุรี) จำนวน 295 ไร่ การระบาดลดลง 336 ไร่ พื้นที่ระบาด 6 จังหวัด (มุกดาหาร ปทุมธานี ลพบุรี ระยอง จันทบุรี ตาก) จำนวน 611 ไร่ การระบาดลดลง 9 ไร่ พื้นที่ระบาด 2 จังหวัด (กาฬสินธุ์ ชลบุรี) จำนวน 1,605 ไร่ การระบาดลดลง 2 ไร่ พื้นที่ระบาด 3 จังหวัด (นครราชสีมา ชลบุรี ระยอง) จำนวน 130 ไร่ การระบาดคงที่	- รมรงค์ควบคุมศัตรูมันสำปะหลังโดยวิธีผสมผสาน - ผลิตขยายแตนเบียน Anagyrus lopezi แมลงข้างปีกใส และเชื้อราไตรโคเดอร์มา เพื่อควบคุมศัตรูมันสำปะหลังในพื้นที่โดยเตรียมการผลิตเพื่อปล่อย 1,754 จุด จุดละ 3 ครั้ง ในปีงบประมาณ 2562 - แนะนำให้เกษตรกรที่มีพื้นที่ปลูกมันสำปะหลังอายุน้อยกว่า 5 เดือน หวานปูนขาว หรือโรยเชื้อราไตรโคเดอร์มาบริเวณรอบโคนต้นที่ขุดออก หรือกรณีระบาดรุนแรงมากใช้สารเคมีฟอสฟิอิล อลูมิเนียม และสำรวจติดตามสถานการณ์อย่างต่อเนื่อง - แนะนำให้เกษตรกรไถพรวนดินหลายๆ ครั้ง เพื่อทำลายตัวหนอนและดักแด้ รวมทั้งใช้เชื้อราเมตตาไรเซียมควบคุม โดยใส่ไปพร้อมท่อนพันธุ์ขณะปลูกหรือคลุกลงในพื้นดิน - แจ้งให้เกษตรกรสำรวจแปลงอย่างสม่ำเสมอ และให้เก็บใบที่เสียหายไปเผาทำลายนอกแปลง และแจ้งเจ้าหน้าที่เพื่อดำเนินการป้องกันกำจัดทันที
ปาล์มน้ำมัน	1. หนอนหัวดำ 2. ดั้วแรด 3. ดั้วกู่ทาบ 4. หนอนปลอกเล็ก 5. โรคลำต้นเน่า	พื้นที่ระบาด 2 จังหวัด จำนวน 17 ไร่ การระบาดคงที่ พื้นที่ระบาด 6 จังหวัด จำนวน 759 ไร่ การระบาดลดลง 30 ไร่ พื้นที่ระบาด 2 จังหวัด (สงขลา ชุมพร) จำนวน 49 ไร่ การระบาดเพิ่มขึ้น 1 ไร่ พื้นที่ระบาด 2 จังหวัด (สุราษฎร์ธานี กระบี่) จำนวน 58 ไร่ การระบาดคงที่ พื้นที่ระบาด 1 จังหวัด (กระบี่) จำนวน 45 ไร่ การระบาดคงที่	- ถ่ายทอดความรู้ และให้คำแนะนำวิธีการป้องกันกำจัดศัตรูปาล์มน้ำมัน - ปล่อยแตนเบียนหนอนบราคอน (Bracon hebetor) ในพื้นที่ระบาด - ตัดทางใบที่ถูกทำลายมาเผา และดูแลสวนปาล์มให้สะอาดอยู่เสมอ เพื่อไม่ให้เป็นแหล่งแพร่พันธุ์ - ผลิตและขยายเชื้อรามेटตาไรเซียม (Metarhizium anisopliae) เพื่อนำมาใช้ควบคุมดั้วแรด และดั้วกู่ทาบ - ใช้สารเคมีคาร์บาริล (เซฟวิน 85% ดับบลิวพี) พันบริเวณใบให้ทั่วในตอนเย็นก่อนค่ำ - ใช้เชื้อราไตรโคเดอร์มา ทาในบริเวณที่เกิดโรคเพื่อควบคุมการระบาดของลำต้นเน่า และปรับพื้นที่ในแปลงให้มีการระบายน้ำที่ดี - ใช้กาดักไฟโรโมน ใช้ตาข่ายดักจับดั้วแรด - แนะนำให้ตัดทางใบที่ถูกหนอนหน้าแมวทำลายไปเผาทิ้ง พันบริเวณทางใบปาล์มน้ำมันด้วยเชื้อบีที (Bacillus thuringiensis) สำหรับต้นปาล์มที่พบการทำลายระยะรุนแรงแนะนำให้ใช้สารเคมีคลอไพริฟอส
ยางพารา	1. โรคกลากขาว	พื้นที่ระบาด 8 จังหวัด (จันทบุรี นครพนม สงขลา ชุมพร สุราษฎร์ธานี ภูเก็ต ยะลา ปัตตานี) จำนวน 1,135 ไร่ การระบาดลดลง 1 ไร่	- ให้คำแนะนำเกี่ยวกับเรื่องการป้องกันกำจัดโรคที่ก่อให้เกิดความเสียหายกับสวนยางพารา โดยชุดคู่มือบริเวณต้นที่เป็นโรค เพื่อป้องกันไม่ให้โรคแพร่ระบาดไปยังต้นอื่นโดยการสัมผัสกันของราก - ใช้เชื้อราไตรโคเดอร์มาในบริเวณที่เกิดโรคเพื่อควบคุมการระบาดของโรครากขาวยางพารา - แนะนำให้เกษตรกรปลูกยางพาราพันธุ์ต้านทานโรค - ส่งเสริมให้เกษตรกรผลิตเชื้อราไตรโคเดอร์มานำมาผสมกับปุ๋ยหมักใช้ในสวนยางพารา
มะพร้าว	1. หนอนหัวดำ 2. แมลงค้ำหนาม 3. ดั้วแรด	พื้นที่ระบาด 23 จังหวัด จำนวน 5,593 ไร่ การระบาดเพิ่มขึ้น 50 ไร่ พื้นที่ระบาด 28 จังหวัด จำนวน 55,989 ไร่ การระบาดเพิ่มขึ้น 100 ไร่ พื้นที่ระบาด 21 จังหวัด จำนวน 10,341 ไร่ การระบาดเพิ่มขึ้น 3,175 ไร่	- ถ่ายทอดความรู้ และให้คำแนะนำวิธีการป้องกันกำจัดศัตรูมะพร้าว และการดูแลสวนมะพร้าว ตัดทางใบที่ถูกหนอนหัวดำทำลายมาเผา - ปล่อยแตนเบียนหนอนบราคอน (Bracon hebetor) แตนเบียนไซทริโคแกรมมา (Trichogramma spp.) และแตนเบียนอะซีโคเดส (Asecodes hispitarum) เพื่อควบคุมการระบาดของหนอนหัวดำในพื้นที่ - ใช้เชื้อรามेटตาไรเซียม (Metarhizium anisopliae) ทำลายไข่และตัวอ่อนดั้วแรด

ชนิดพืช	ศัตรูพืช	สถานการณ์	การดำเนินงาน
ทุเรียน	1. โรคกลากเน่าโคนเน่า 2. หนอนเจาะลำต้น 3. หนอนเจาะผล 4. เพลี้ยไฟ 5. เพลี้ยแป้ง 6. โรคราดำ 7. เพลี้ยไก่แจ้	พื้นที่ระบาด 3 จังหวัด (จันทบุรี ตราด ชุมพร) จำนวน 10,764 ไร่ การระบาดคงที่ พื้นที่ระบาด 1 จังหวัด (จันทบุรี) จำนวน 25 ไร่ การระบาดคงที่ พื้นที่ระบาด 1 จังหวัด (จันทบุรี) จำนวน 1 ไร่ การระบาดคงที่ พื้นที่ระบาด 1 จังหวัด (จันทบุรี) จำนวน 2 ไร่ การระบาดคงที่ พื้นที่ระบาด 1 จังหวัด (จันทบุรี) จำนวน 1 ไร่ การระบาดลดลง 1 ไร่ พื้นที่ระบาด 1 จังหวัด (จันทบุรี) จำนวน 2 ไร่ การระบาดคงที่ พื้นที่ระบาด 1 จังหวัด (ระยอง) จำนวน 3 ไร่ การระบาดคงที่	- แนะนำให้เกษตรกรใช้เชื้อราไตรโคเดอร์มาในการป้องกันและกำจัดโรคกลากเน่าโคนเน่าทุเรียน โดยให้ขูดผิวเปลือกบริเวณที่เป็นโรคออก และนำไปเผาทำลาย แล้วทาผลด้วยเชื้อราไตรโคเดอร์มา - แนะนำให้เกษตรกรสังเกตรอยแผลจากการวางไข่และการทำลายของหนอน เก็บไข่ไปทำลายเพื่อตัดวงจรระบาด หรือใช้ตาข่ายดักพื้นหลุมๆ รอบต้นเพื่อดักจับตัวเต็มวัย มาทำลายทิ้ง แหล่งที่มีการระบาดรุนแรงให้พ่นด้วยสารฆ่าแมลงชนิดดูด - กำจัดแหล่งขยายพันธุ์โดยตัดต้นทุเรียนที่ถูกทำลาย รุนแรงจนไม่สามารถให้ผลผลิตได้แล้วไปเผาทิ้ง
เงาะ	1. โรคใบจุดสาหร่าย	พื้นที่ระบาด 1 จังหวัด (จันทบุรี) จำนวน 1 ไร่ การระบาดคงที่	- แนะนำให้เกษตรกรหมั่นสำรวจสวนเงาะอย่างสม่ำเสมอ ตัดแต่งทรงพุ่มให้โปร่ง เพื่อลดความชื้นภายในทรงพุ่ม หากพบอาการของโรคให้ตัดส่วนนั้นไปเผาทำลาย - แนะนำให้ใช้สารเคมีคอปเปอร์ออกไซด์โรด์ 85% ดับบลิวพี 50 กรัมต่อน้ำ 20 ลิตร พ่นที่ใบให้ทั่วทั้งต้น หรือใช้พ่นป้องกันเป็นระยะๆ

หมายเหตุ พื้นที่การระบาด (เพิ่มขึ้น ลดลง) เปรียบเทียบกับสัปดาห์ที่ผ่านมา

9. สถานการณ์โรคระบาดสัตว์

9.1 โรคพิษสุนัขบ้า (วันที่ 1 ต.ค. 61 – 23 เม.ย. 62)

1) สถานการณ์โรคพิษสุนัขบ้าในสัตว์ระหว่างวันที่ 1 ต.ค. 61 – 23 เม.ย. 62) รายงานพบโรคทั้งหมด 45 จังหวัด 282 จุด ปัจจุบันยังคงประกาศเขตโรคระบาดสัตว์ 37 จุด ในพื้นที่ 20 จังหวัด คือ ปทุมธานี ปราจีนบุรี ระยอง สระแก้ว ชัยภูมิ นครราชสีมา บุรีรัมย์ ศรีสะเกษ สุรินทร์ อุบลราชธานี กาฬสินธุ์ มุกดาหาร ร้อยเอ็ด ตาก ประจวบคีรีขันธ์ เพชรบุรี นครศรีธรรมราช สุราษฎร์ธานี สงขลา และสตูล

ทั้งนี้ กรมปศุสัตว์ได้เร่งดำเนินการป้องกันควบคุมโรคทุกจุดเกิดโรค โดยฉีดวัคซีนรอบจุดเกิดโรคในสัตว์กลุ่มเสี่ยงทุกตัวในรัศมี 5 กม. รอบจุดเกิดโรคได้ 31,473 ตัว เร่งรัดควบคุมจำนวนประชากรสัตว์พาหะนำโรคที่สำคัญ (สุนัขและแมว) ทำให้มีจำนวนคงที่หรือลดลงเพื่อลดความเสี่ยงของการแพร่เชื้อโรค โดยการผ่าตัดทำหมันได้ 3,926 ตัว

9.2 โรคพิษสุนัขบ้า (ช่วงวันที่ 9 - 15 มี.ค. 62) เกิดโรคทั้งหมด 12 ครั้ง ในสุนัข 9 ครั้ง ในโค 1 ครั้ง ในพื้นที่ 7 จังหวัด ได้แก่ จังหวัดฉะเชิงเทรา ปราจีนบุรี นครราชสีมา สุรินทร์ ยโสธร นครศรีธรรมราช และจังหวัดสงขลา

9.3 โรคปลูเซลลา (ช่วงวันที่ 9 - 15 มี.ค. 62) พบการระบาดในแพะเนื้อ 1 ครั้ง ในพื้นที่ปศุสัตว์เขต 1 จังหวัดชัยนาท

9.4 โรคปากและเท้าเปื่อย (ช่วงวันที่ 9 - 15 มี.ค. 62) พบการระบาดในโคนม 1 ครั้ง ในพื้นที่ปศุสัตว์เขต 5 จังหวัดเชียงใหม่

9.5 ไม่มีรายงานสัตว์ปีกป่วยตายผิดปกติ และโรคระบาดสัตว์อื่นๆ ในสัปดาห์นี้

9.6 โรคระบาดสัตว์ในต่างประเทศ (ช่วงวันที่ 9 - 15 มี.ค. 62) พบการระบาด 7 โรค ดังนี้

- โรคคอหิวตแอฟริกาในสุกร 36 ครั้ง
 - ในสุกร 18 ครั้ง ที่ประเทศเวียดนาม
 - ในสุกร 2 ครั้ง ที่ประเทศจีน
 - ในหมูป่า 2 ครั้ง ที่ประเทศรัสเซีย
 - ในหมูป่า และสุกร 4 ครั้ง ที่ประเทศโปแลนด์
 - ในหมูป่า และสุกร 9 ครั้ง ที่ประเทศโรมาเนีย
 - ในหมูป่า 1 ครั้ง ที่ประเทศเบลเยียม
- โรคไข้หวัดนกชนิดรุนแรง 2 ครั้ง
 - H5N8 ในนก 1 ครั้ง ที่ประเทศบัลแกเรีย
 - H5N8 ในนก 1 ครั้ง ที่ประเทศเวียดนาม

- โรคไข้หวัดนกชนิดรุนแรงต่ำ (H5) ในนก 1 ครั้ง ที่ประเทศเดนมาร์ก
- โรคบลูทังก์ ในโค 1 ครั้ง ที่ประเทศอียิปต์
- โรคปากและเท้าเปื่อย ชนิดโอ 1 ครั้ง ในโค ที่ประเทศรัสเซีย
- โรคลิซมาเนีย 1 ครั้ง ในสุนัข ที่ประเทศอาร์เจนตินา
- โรคทางเดินหายใจตะวันออกกลาง ในอูฐ 1 ครั้ง ที่ประเทศเคนยา