



รายงานสถานการณ์ภัยพิบัติด้านการเกษตร
วันที่ 29 เมษายน 2562

1. สภาพอากาศ

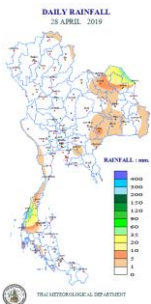
1.1 พยากรณ์อากาศ 24 ชั่วโมงข้างหน้า

ประเทศไทยตอนบนมีอากาศร้อนถึงร้อนจัด กับมีฝนฟ้าคะนองและลมกระโชกแรงบางพื้นที่ ในภาคเหนือตอนล่าง ภาคตะวันออกเฉียงเหนือ ภาคกลาง และภาคตะวันออก ขอให้ประชาชนบริเวณประเทศไทยตอนบนระวังอันตรายจากลมกระโชกแรง ครอบงู่ห่างจากต้นไม้ใหญ่ สิ่งปลูกสร้าง และป้ายโฆษณาที่ไม่แข็งแรง รวมถึงฟ้าผ่า สำหรับภาคใต้จะมีฝนฟ้าคะนองเพิ่มขึ้นและมีฝนตกหนักในระยะนี้

ความกดอากาศต่ำเนื่องจากความร้อนปกคลุมประเทศไทยตอนบน ประกอบกับมีลมใต้และลมตะวันออกเฉียงใต้พัดปกคลุม ภาคเหนือตอนล่าง ภาคตะวันออกเฉียงเหนือ ภาคตะวันออก ภาคกลาง และภาคใต้ ทำให้บริเวณดังกล่าวมีฝนฟ้าคะนองและ ลมกระโชกแรงในระยะนี้

อนึ่ง เมื่อเวลา 07.00 น. พายุไซโคลน “ฟานี” (FANI) มีศูนย์กลางอยู่บริเวณอ่าวเบงกอลตอนล่าง มีแนวโน้มเคลื่อนตัว ทางทิศตะวันตกเฉียงเหนือเข้าใกล้ประเทศอินเดีย โดยพายุนี้ไม่มีผลกระทบต่อประเทศไทย

1.2 ปริมาณน้ำฝน เวลา 07.00 น. วันที่ 28 เม.ย. 62 ถึง เวลา 7.00 น. วันที่ 29 เม.ย. 62



ที่	อำเภอ	จังหวัด	ปริมาณฝน (มม.)	ความรุนแรง
1.	อ.กุสุมาลย์	สกลนคร	76.0	ฝนตกหนัก
2.	อ.นครไทย	พิษณุโลก	40.0	ฝนตกหนัก
3.	อ.ห้วยผึ้ง	กาฬสินธุ์	37.5	ฝนตกหนัก
4.	อ.ทุ่งศรีอุดม	อุบลราชธานี	34.0	ฝนตกปานกลาง
5.	อ.ละอุ่น	ระนอง	33.0	ฝนตกปานกลาง

(ข้อมูลจากสำนักสื่อสารและเทคโนโลยีสารสนเทศ กรมอุตุนิยมวิทยา

ฝนตกหนักมาก (>90 มม.) ฝนตกหนัก (35.1-90 มม.) ฝนตกปานกลาง (10.1-35.0 มม.) ฝนตกเล็กน้อย (0.1-10.0 มม.) ไม่มีฝน (0 มม.)

2. สถานการณ์น้ำ

2.1 สภาพน้ำในอ่างเก็บน้ำ

สภาพน้ำในอ่างเก็บน้ำขนาดใหญ่และขนาดกลาง (447 แห่ง) ปริมาณน้ำในอ่างฯ 42,811 ล้าน ลบ.ม. คิดเป็นร้อยละ 56 (ปริมาณน้ำใช้การได้ 18,885 ล้าน ลบ.ม. คิดเป็นร้อยละ 36) ปริมาณน้ำในอ่างฯ เทียบกับปี 2561 (47,523 ล้าน ลบ.ม. คิดเป็นร้อยละ 62) น้อยกว่าปี 2561 จำนวน 4,712 ล้าน ลบ.ม. ปริมาณน้ำไหลลงอ่างฯ จำนวน 14.98 ล้าน ลบ.ม. ปริมาณน้ำระบาย จำนวน 122.75 ล้าน ลบ.ม. สามารถรับน้ำได้อีก 33,257 ล้าน ลบ.ม.

สภาพน้ำในอ่างเก็บน้ำขนาดใหญ่ (35 แห่ง) ปริมาณน้ำในอ่างฯ 40,680 ล้าน ลบ.ม. คิดเป็นร้อยละ 57 (ปริมาณน้ำใช้การได้ 17,137 ล้าน ลบ.ม. คิดเป็นร้อยละ 36) ปริมาณน้ำในอ่างฯ เทียบกับปี 2561 (44,510 ล้าน ลบ.ม. คิดเป็นร้อยละ 63) น้อยกว่าปี 2561 จำนวน 3,830 ล้าน ลบ.ม. ปริมาณน้ำไหลลงอ่างฯ จำนวน 12.33 ล้าน ลบ.ม. ปริมาณน้ำระบาย จำนวน 113.14 ล้าน ลบ.ม. สามารถรับ น้ำได้อีก 30,247 ล้าน ลบ.ม.

ภาค	ขนาดใหญ่						ขนาดกลาง						รวม						รับได้อีก (ล้าน ลบ.ม.)
	จำนวน (แห่ง)	ความจุ ที่ รณก.	ปริมาณน้ำ				จำนวน (แห่ง)	ความจุ ที่ รณก.	ปริมาณน้ำ				จำนวน (แห่ง)	ความจุ ที่ รณก.	ปริมาณน้ำ				
			ในอ่างฯ	% รณก.	ใช้การ	% ใช้การ			ในอ่างฯ	% รณก.	ใช้การ	% ใช้การ			ในอ่างฯ	% รณก.	ใช้การ	% ใช้การ	
เหนือ	8	24,825	12,096	49	5,351	30	75	1,001	428	43	329	36	83	25,825	12,524	48	5,681	31	13,301
ตอน.	12	8,368	2,745	33	1,094	16	218	1,998	680	34	533	29	230	10,367	3,425	33	1,627	19	6,942
กลาง	3	1,419	290	20	230	18	22	369	118	32	94	27	25	1,788	408	23	325	20	1,380
ตะวันตก	2	26,605	19,486	73	6,209	47	7	142	70	49	61	50	9	26,747	19,556	73	6,270	47	7,191
ตะวันออก	6	1,515	551	36	451	32	51	963	438	45	386	42	57	2,478	989	40	838	36	1,489
ใต้	4	8,194	5,511	67	3,801	59	39	668	397	59	344	54	43	8,863	5,908	67	4,145	58	2,954
รวม	35	70,926	40,680	57	17,137	36	412	5,142	2,131	41	1,748	36	447	76,068	42,811	56	18,885	36	33,257

(หน่วย : ล้าน ลบ.ม.)

สภาพน้ำในอ่างเก็บน้ำภูมิพล สิริกิติ์ แคว้น้อยฯ และป่าสักชลสิทธิ์ รวม 4 อ่างฯ มีปริมาณน้ำในอ่างฯ 11,910 ล้าน ลบ.ม. คิดเป็นร้อยละ 48 (ปริมาณน้ำใช้การได้ 5,214 ล้าน ลบ.ม. คิดเป็นร้อยละ 29) ปริมาณน้ำไหลลงอ่างฯ 1.89 ล้าน ลบ.ม. ปริมาณน้ำระบาย 45.91 ล้าน ลบ.ม. สามารถรับน้ำได้อีก 12,961 ล้าน ลบ.ม.

อ่างเก็บน้ำ	ปริมาณน้ำในอ่างฯ		ปริมาณน้ำใช้การได้		ปริมาณน้ำไหลลงอ่างฯ		ปริมาณน้ำระบาย		ปริมาณน้ำ รับได้อีก
	ปริมาณน้ำ	% ความจุอ่างฯ	ปริมาณน้ำ	% น้ำใช้การ	วันนี้	เมื่อวาน	วันนี้	เมื่อวาน	
ภูมิพล	6,573	49	2,773	29	0.00	0.00	18.00	18.00	6,889
สิริกิติ์	4,884	51	2,034	31	1.89	1.64	23.16	22.96	4,626
ภูมิพล+สิริกิติ์	11,457	50	4,807	29	1.89	1.64	41.16	40.96	11,515
แคว้น้อยฯ	261	28	218	24	0.00	0.12	2.59	2.59	678
ป่าสักชลสิทธิ์	192	20	189	20	0.00	0.00	2.16	2.17	768
รวมทั้งหมด	11,910	48	5,214	29	1.89	1.76	45.91	45.72	12,961

(หน่วย : ล้าน ลบ.ม.)

อ่างเก็บน้ำขนาดใหญ่ที่อยู่ในเกณฑ์ น้อยกว่าร้อยละ 30 ขึ้นไป ของความจุอ่างฯ จำนวน 12 อ่างฯ ได้แก่ อ่างฯแม่กวังอุดมธรา (28%) อ่างฯแคว้น้อยบำรุงแดน (28%) อ่างฯห้วยหลวง (23%) อ่างฯอุบลรัตน์ (24%) อ่างฯลำปาว (23%) อ่างฯลำพระเพลิง (22%) อ่างฯลำนางรอง (30%) อ่างฯป่าสักชลสิทธิ์ (20%) อ่างฯทับเสลา (24%) อ่างฯกระเสียว (20%) อ่างฯขุนด่านฯ (18%) อ่างฯคลองสิียด (27%) อ่างเก็บน้ำขนาดใหญ่ที่อยู่ในเกณฑ์ มากกว่าร้อยละ 80 ขึ้นไป ของความจุอ่างฯ จำนวน 1 อ่างฯ ได้แก่ อ่างฯศรีนครินทร์ (81%)

2.2 สภาพน้ำท่า

แม่น้ำปิง แม่น้ำยม แม่น้ำน่าน ระดับน้ำอยู่ในเกณฑ์น้ำน้อย แม่น้ำมูล ระดับน้ำอยู่ในเกณฑ์น้ำน้อย

แม่น้ำบางปะกง แม่น้ำท่าตะเภา ระดับน้ำอยู่ในเกณฑ์น้ำน้อย แม่น้ำตาปี แม่น้ำโก-ลก ระดับน้ำอยู่ในเกณฑ์น้ำน้อย

แม่น้ำเจ้าพระยา สถานี C.2 ปริมาณน้ำไหลผ่าน 322 ลบ.ม./วินาที (เมื่อวาน 309 ลบ.ม./วินาที) ระดับน้ำ +18.11 ม.รทก. ต่ำกว่าตลิ่ง 8.09 เมตร

เขื่อนเจ้าพระยา สถานี C.13 ปริมาณน้ำไหลผ่าน 80 ลบ.ม./วินาที (เมื่อวาน 80 ลบ.ม./วินาที) ระดับน้ำเหนือเขื่อน +15.80 ม.รทก. (เมื่อวาน +15.71 ม.รทก.) ระดับน้ำท้ายเขื่อน +5.64 ม.รทก. (เมื่อวาน +5.64 ม.รทก.)

รับน้ำเข้าระบบส่งน้ำทุ่งฝั่งตะวันออก รวม 94 ลบ.ม./วินาที (เมื่อวาน 93 ลบ.ม./วินาที) โดยผ่านคลองชัยนาท-ป่าสัก (ปตร.มโนรมย์) 79 ลบ.ม./วินาที คลองชัยนาท-อยุธยา (ปตร.มหาราช) 13 ลบ.ม./วินาที และคลองอื่นๆ 2 ลบ.ม./วินาที

แม่น้ำป่าสัก เขื่อนพระรามหก 20 ลบ.ม./วินาที (เมื่อวาน 15 ลบ.ม./วินาที) รับน้ำเข้าคลองระพีพัฒน์ 50 ลบ.ม./วินาที (เมื่อวาน 52 ลบ.ม./วินาที) ผ่านคลองระพีพัฒน์แยกตก (ปตร.พระศรีศิลา) 8 ลบ.ม./วินาที และผ่านคลองระพีพัฒน์แยกใต้ (ปตร.พระศรีเสาวภาค) 26 ลบ.ม./วินาที

รับน้ำเข้าระบบส่งน้ำทุ่งฝั่งตะวันตก รวม 96 ลบ.ม./วินาที (เมื่อวาน 97 ลบ.ม./วินาที) โดยผ่านคลองมะขามเฒ่าอุทุมพร (ปตร.มะขามเฒ่า-อุทุมพร) 10 ลบ.ม./วินาที แม่น้ำสุพรรณ (ปตร.พลเทพ) 31 ลบ.ม./วินาที แม่น้ำน้อย (ปตร.บรมธาตุ) 55 ลบ.ม./วินาที

อบางไทร สถานี C.29A ปริมาณน้ำไหลผ่านเฉลี่ย 93 ลบ.ม./วินาที (เมื่อวาน 94 ลบ.ม./วินาที)

2.3 คุณภาพน้ำ

กรมชลประทาน ติดตามตรวจสอบและเฝ้าระวังคุณภาพน้ำ (ค่าความเค็ม) ในแม่น้ำเจ้าพระยา

แม่น้ำ	จุดเฝ้าระวัง	ค่าความเค็ม (กรัม/ลิตร)								เกณฑ์	หมายเหตุ
		22 เม.ย.	23 เม.ย.	24 เม.ย.	25 เม.ย.	26 เม.ย.	27 เม.ย.	28 เม.ย.	29 เม.ย.		
เจ้าพระยา	ปากคลองสำแล จ.ปทุมธานี	0.15	0.15	0.16	0.16	0.17	n/a	0.18	0.16	ปกติ	- ค่าความเค็มของน้ำสำหรับการเกษตรไม่เกิน 2 กรัม/ลิตร - ค่าความเค็มของน้ำสำหรับการผลิตน้ำประปาไม่เกิน 0.25 กรัม/ลิตร
เจ้าพระยา	ทำนายนนทบุรี จ.นนทบุรี	0.51	0.59	0.63	0.63	0.63	n/a	0.63	0.63	ปกติ	
เจ้าพระยา	ทำนักรวมชลประทานสามเสน กทม.	1.39	1.45	1.54	1.90	2.05	n/a	2.14	1.70	ปกติ	

(ที่มา: ฝ่ายตะกอนและคุณภาพน้ำ ส่วนอุทกวิทยา สำนักบริหารจัดการน้ำและอุทกวิทยา)

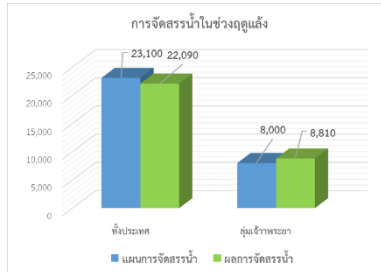
3. การจัดสรรน้ำฤดูแล้ง ปี 2561/2562

แผนการจัดสรรน้ำ โครงการชลประทานขนาดใหญ่และขนาดกลางทั่วประเทศในช่วงฤดูแล้งปี 2561/2562 (วันที่ 1 พ.ย.61 ถึง 30 เม.ย.62) ณ วันที่ 1 พฤศจิกายน 2561 ปริมาณน้ำต้นทุนสามารถใช้งานได้ จำนวน 39,570 ล้าน ลบ.ม. โดยการวางแผนจัดสรรน้ำทั่วประเทศจำนวน 23,100 ล้าน ลบ.ม.

ผลการจัดสรรน้ำ (อ่างเก็บน้ำขนาดใหญ่และขนาดกลาง) ทั่วประเทศ ตั้งแต่วันที่ 1 พฤศจิกายน 2561 ถึงปัจจุบัน ใช้น้ำไปแล้ว 22,090 ล้าน ลบ.ม. คิดเป็นร้อยละ 96 ของแผนจัดสรรน้ำ ส่วนในเขตลุ่มน้ำเจ้าพระยา ใช้น้ำไปแล้ว 48 ล้าน ลบ.ม. ตั้งแต่วันที่ 1 พฤศจิกายน 2561 ถึงปัจจุบัน ใช้น้ำไปแล้ว 8,810 ล้าน ลบ.ม. คิดเป็นร้อยละ 110 ของแผนจัดสรรน้ำ

หน่วย : ล้าน ลบ.ม.

พื้นที่	แผนการจัดสรรน้ำในช่วงฤดูแล้ง ปี 2561/62 (1 พ.ย.61 - 30 เม.ย.62)					ผลการจัดสรรน้ำ	
	อุปโภค-บริโภค	รักษาระบบนิเวศและอื่นๆ	การเกษตร	อุตสาหกรรม	รวม	ปริมาณน้ำ	% แผนจัดการจัดสรรน้ำ
ทั่วประเทศ	2,404	6,440	13,953	303	23,100	22,090	96
ลุ่มน้ำเจ้าพระยา	1,140	1,450	5,410	-	8,000	8,810	110



4. การเพาะปลูกพืชฤดูแล้ง ปี 2561/62

แผนการเพาะปลูกพืชฤดูแล้ง ปี 2561/62

ทั่วประเทศ จำนวน 16.08 ล้านไร่ แบ่งเป็น ข้าว 11.21 ล้านไร่ พืชไร่ - พืชผัก 4.87 ล้านไร่

ลุ่มน้ำเจ้าพระยา จำนวน 8.74 ล้านไร่ แบ่งเป็น ข้าว 7.18 ล้านไร่ พืชไร่ - พืชผัก 1.56 ล้านไร่

ผลการเพาะปลูกพืชฤดูแล้ง ปี 2561/62 (ข้อมูล ณ วันที่ 24 เมษายน 2562)

ทั่วประเทศ จำนวน 13.76 ล้านไร่ แบ่งเป็น ข้าว 11.60 ล้านไร่ พืชไร่ - พืชผัก 2.16 ล้านไร่ คิดเป็นร้อยละ 85.59 ของแผน (ข้าว เก็บเกี่ยวแล้ว 8.88 ล้านไร่ รอเก็บเกี่ยว 2.72 ล้านไร่)

ลุ่มน้ำเจ้าพระยา จำนวน 8.22 ล้านไร่ แบ่งเป็น ข้าว 7.68 ล้านไร่ พืชไร่ - พืชผัก 0.54 ล้านไร่ คิดเป็นร้อยละ 94.05 ของแผน (ข้าว เก็บเกี่ยวแล้ว 6.80 ล้านไร่ รอเก็บเกี่ยว 0.88 ล้านไร่)

พื้นที่ปลูกข้าวนาปรังเกินกว่าแผน จำนวน 1.46 ล้านไร่ รวม 41 จังหวัด โดยแบ่งเป็น

- ในเขตชลประทาน 36 จังหวัด พื้นที่ 1.31 ล้านไร่ ได้แก่ กาแพงเพชร เชียงราย เชียงใหม่ นครสวรรค์ พะเยา พิจิตร พิษณุโลก เพชรบูรณ์ แพร่ ลาปาง ลาพูน สุโขทัย อุตรดิตถ์ อุทัยธานี ขอนแก่น บุรีรัมย์ อานาจเจริญ อุบลราชธานี กรุงเทพมหานคร นนทบุรี ปทุมธานี ลพบุรี ชลบุรี ตรารด ปราจีนบุรี ระยอง สระแก้ว กาญจนบุรี นครปฐม ประจวบคีรีขันธ์ เพชรบุรี ราชบุรี สมุทรสงคราม สมุทรสาคร สุพรรณบุรี และสตูล

- นอกเขตชลประทาน 10 จังหวัด พื้นที่ 0.15 ล้านไร่ ได้แก่ พิษณุโลก ชัยภูมิ นครพนม บุรีรัมย์ ยโสธร สุรินทร์ ปราจีนบุรี พระนครศรีอยุธยา ประจวบคีรีขันธ์ และเพชรบุรี

ขอบเขตพื้นที่	พื้นที่แหล่งน้ำ	แผนการเพาะปลูก ปี 2561/62			* สถานการณ์การเพาะปลูก ปี 2561/62						ข้าวรอบที่ 2		
		ข้าวรอบที่ 2	พืชไร่ พืชผัก	รวม	ข้าว	% ข้าว	พืชไร่ พืชผัก	% พืชไร่ พืชผัก	รวม ทั้งหมด	% รวมทั้งหมด	พื้นที่ เก็บเกี่ยว	พื้นที่ เสียหาย	พื้นที่รอ เก็บเกี่ยว
ทั้งประเทศ (77 จังหวัด)	ในเขตชลประทาน	8.03	2.43	10.46	8.90	110.87	0.59	24.28	9.49	90.76	6.44	-	2.46
	นอกเขตชลประทาน	3.18	2.44	5.62	2.70	84.91	1.57	64.34	4.27	75.98	2.44	-	0.26
	รวม	11.21	4.87	16.08	11.60	103.51	2.16	44.35	13.76	85.59	8.88	-	2.72
ลุ่มน้ำเจ้าพระยา (22 จังหวัด)	ในเขตชลประทาน	5.50	0.77	6.07	6.00	113.21	0.08	10.39	6.08	100.16	5.26	-	0.74
	นอกเขตชลประทาน	1.88	0.79	2.67	1.68	89.36	0.46	58.23	2.14	80.15	1.54	-	0.14
	รวม	7.18	1.56	8.74	7.68	106.96	0.54	34.62	8.22	94.05	6.80	-	0.88

5. การปฏิบัติการฝนหลวง

กรมฝนหลวงและการบินเกษตร เริ่มปฏิบัติฝนหลวงสู่ภัยแล้ง ประจำปี 2562 ตั้งแต่วันที่ 1 มีนาคม 2562 โดยจัดตั้งหน่วยปฏิบัติการจำนวน 10 หน่วย ครอบคลุมทั้งประเทศ ได้แก่ หน่วยปฏิบัติการจังหวัดเชียงใหม่ พิษณุโลก กาญจนบุรี ลพบุรี นครราชสีมา อุตรดิตถ์ จันทบุรี อำเภอดำรงวิทยารอแรม จังหวัดประจวบคีรีขันธ์ สุราษฎร์ธานี และจังหวัดสงขลา

พื้นที่ขอรับบริการฝนหลวง (วันที่ 16-28 เมษายน 2562)

ภาค	จังหวัดที่ขอรับบริการ
เหนือ	ตาก (1) น่าน (16) พะเยา (9) พิจิตร (1) พิษณุโลก (2) ลำปาง (13) ลำพูน (8) สุโขทัย (2) อุตรดิตถ์ (2) เชียงราย (18) เชียงใหม่ (24) เพชรบูรณ์ (2) แพร่ (8) แม่ฮ่องสอน (7)
กลาง	กาญจนบุรี (2) ชัยนาท (3) นครสวรรค์ (3) ลพบุรี (4) สุพรรณบุรี (1) อุทัยธานี (2) อ่างทอง (2) ราชบุรี (4)
ตะวันออกเฉียงเหนือ	กาฬสินธุ์ (1) ชัยภูมิ (1) นครราชสีมา (4) บุรีรัมย์ (1) ร้อยเอ็ด (2) อุบลราชธานี (2) อุตรดิตถ์ (1)
ตะวันออก	ชลบุรี (1) จันทบุรี (1) สระแก้ว (1) ฉะเชิงเทรา (1) ระยอง (1)
ใต้	ชุมพร (4) นครศรีธรรมราช (3) สงขลา (1) สุราษฎร์ธานี (4) พัทลุง (8) ประจวบคีรีขันธ์ (1) ภูเก็ต (1)
รวม	รวม 40 จังหวัด (172 อำเภอ)

สรุปผลปฏิบัติการฝนหลวงประจำวันวันที่ 28 เมษายน 2562 มีการปฏิบัติการฝนหลวง 10 หน่วย จำนวน 25 เที่ยวบิน มีรายงานฝนตก ดังนี้

หน่วยปฏิบัติการฯ	จำนวนเที่ยวบิน (เที่ยว)	จังหวัดที่มีรายงานฝนตก
1. เชียงใหม่	-	ไม่ปฏิบัติการฝนหลวง เนื่องจาก ความชื้นสัมพัทธ์อากาศที่ระดับปฏิบัติการต่ำกว่า 60% อากาศมีลักษณะทรงตัว ส่งผลให้เมฆก่อตัวเล็กน้อยและมีแนวโน้มสลายตัวเร็ว
2. พิษณุโลก	5	1.มีฝนตกเล็กน้อยถึงปานกลาง บริเวณพื้นที่ จ.พิษณุโลก (นครไทย) 2.การยับยั้งและบรรเทาความรุนแรงของพายุลูกเห็บ มีฝนตกเล็กน้อย บริเวณพื้นที่ จ.มหาสารคาม (เมืองมหาสารคาม) และไม่มีรายงานลูกเห็บตกในช่วงเวลาปฏิบัติการ (14:34-14:41 น.)
3. กาญจนบุรี	4	ไม่มีฝนตกจากการปฏิบัติการฝนหลวง
4. ลพบุรี	1	มีฝนตกเล็กน้อย บริเวณพื้นที่ลุ่มรับน้ำอ่างเก็บน้ำทับเสลาและพื้นที่ป่าไม้เขตรักษาพันธุ์สัตว์ป่าห้วยขาแข้ง
5. นครราชสีมา	6	มีฝนตกเล็กน้อยถึงปานกลาง บริเวณพื้นที่ ประสบภัยแล้ง จ.ศรีสะเกษ (ภูสิงห์ ขุขันธ์ ขุนหาญ ไพรบึงศรีรัตนะ) พื้นที่เสี่ยงต่อการขาดน้ำอุบลโกศบริโกศและพื้นที่การเกษตร จ.บุรีรัมย์ (นางรอง หนองกี่)
6. อุตรดิตถ์	4	1.มีฝนตกเล็กน้อยถึงปานกลาง บริเวณพื้นที่การเกษตรและลุ่มรับน้ำเขื่อนลำปาว จ.กาฬสินธุ์ (สามชัย คำม่วง) จ.อุตรดิตถ์ (วังสามหมอ) พื้นที่ลุ่มรับน้ำอ่างเก็บน้ำลำพันชาดน้อย จ.อุตรดิตถ์ (วังสามหมอ) พื้นที่การเกษตรและลุ่มรับน้ำอ่างเก็บน้ำห้วยสามพาด จ.อุตรดิตถ์ (หนองแสง) 2. ภารกิจยับยั้งและบรรเทาความรุนแรงของพายุลูกเห็บ จ.สกลนคร (ภูพาน) หลังปฏิบัติการพบว่าไม่มีฝนตกเล็กน้อยถึงปานกลางและไม่มีรายงานลูกเห็บตก บริเวณ จ.สกลนคร (ภูพาน) เวลา 14:00 - 14:15 น.
7. จันทบุรี	-	มีฝนตกเล็กน้อย บริเวณพื้นที่ จ.สระแก้ว (วังสมบูรณ์ คลองหาด เขาฉกรรจ์)
8. หัวหิน	3	มีฝนตกเล็กน้อย บางบริเวณ พื้นที่เกษตร จ.ราชบุรี (บ้านคา)
9. สุราษฎร์ธานี	1	ไม่มีฝนตกจากการปฏิบัติการฝนหลวง
10. สงขลา	1	ไม่มีฝนตกจากการปฏิบัติการฝนหลวง

สรุปผลรวมปฏิบัติการตั้งแต่เริ่มตั้งหน่วยปฏิบัติการฝนหลวง (วันที่ 1 มีนาคม – 28 เมษายน 2562)

มีการขึ้นปฏิบัติการฝนหลวง จำนวน 53 วัน มีฝนตกจากการปฏิบัติการฝนหลวงคิดเป็นร้อยละ 86.35 ขึ้นปฏิบัติงานจำนวน 1,256 เที่ยวบิน (1826:30 ชั่วโมงบิน) จังหวัดที่มีรายงานฝนตกรวม 51 จังหวัด ได้แก่ เชียงราย เชียงใหม่ ตาก น่าน พะเยา แพร่ ลำปาง ลำพูน กำแพงเพชร พิษณุโลก ชัยภูมิ เพชรบูรณ์ อุตรดิตถ์ นครสวรรค์ ลพบุรี ขอนแก่น นครราชสีมา เลย สกลนคร สุรินทร์ มหาสารคาม ร้อยเอ็ด ชัยนาท สระบุรี อุทัยธานี กาญจนบุรี สุพรรณบุรี บุรีรัมย์ ศรีสะเกษ กาฬสินธุ์ หนองบัวลำภู อุดรธานี นครพนม ยโสธร อุบลราชธานี จันทบุรี ฉะเชิงเทรา สระแก้ว ตราด ระยอง ประจวบคีรีขันธ์ เพชรบุรี ราชบุรี กระบี่ นครศรีธรรมราช พังงา สุราษฎร์ธานี ชุมพร นราธิวาส พัทลุง และสงขลา

6. การให้ความช่วยเหลือเฉพาะหน้า

เตรียมเครื่องสูบน้ำเคลื่อนที่ เพื่อช่วยเหลือในช่วงฤดูแล้ง ปี 2561/62 จำนวน 1,851 เครื่อง สนับสนุนเพื่อช่วยเหลือพื้นที่นาปี นาปรัง พืชไร่ และอุปโภคบริโภค จำนวน 192 เครื่อง ในพื้นที่ 40 จังหวัด แบ่งเป็น

- ช่วยเหลือพื้นที่ข้าวนาปีและพืชไร่ จำนวน 38 เครื่อง ในพื้นที่ 9 จังหวัด ได้แก่ อุดรดิตถ์(2) พิจิตร(1) ลำปาง(16) น่าน(6) พะเยา(2) ตาก(4) แพร่(4) บุรีรัมย์(2) เลย(1)

- ช่วยเหลือพื้นที่นาปรัง จำนวน 102 เครื่อง ในพื้นที่ 22 จังหวัด คือ เชียงใหม่(4) แม่ฮ่องสอน(1) เชียงราย(1) กำแพงเพชร(7) สุโขทัย(4) ตาก(7) พะเยา(2) นครราชสีมา(2) ศรีสะเกษ(1) หนองคาย(9) อุดรธานี(3) ยโสธร(2) นครพนม(8) อุบลราชธานี(4) นครสวรรค์(3) นครนายก(11) ปราจีนบุรี(8) ฉะเชิงเทรา(6) จันทบุรี(14) ระยอง(2) สุพรรณบุรี(2) ราชบุรี(1)

- ช่วยเหลือเพื่อการอุปโภค-บริโภค จำนวน 52 เครื่อง ในพื้นที่ 9 จังหวัด ได้แก่ สุโขทัย(3) เชียงราย(2) แพร่(1) นครราชสีมา(13) บุรีรัมย์(4) เลย(3) นนทบุรี(3) ปทุมธานี(14) ชัยนาท(9)

7. ผลกระทบด้านการเกษตร

7.1 ภัยแล้งช่วงภัย ม.ค. 62 – ปัจจุบัน

จังหวัดได้ประกาศเขตการให้ความช่วยเหลือภัยแล้งฯ แล้ว 5 จังหวัด ได้แก่ จังหวัดร้อยเอ็ด ศรีสะเกษ นครราชสีมา ตราด และจังหวัดชลบุรี จำนวน 16 อำเภอ 47 ตำบล 326 หมู่บ้าน เนื่องจากขาดแคลนน้ำอุปโภคบริโภค ขณะนี้ยังไม่มีผลกระทบด้านการเกษตร ได้ประกาศยุติสถานการณ์แล้วในพื้นที่ ปัจจุบันยังคงมีจังหวัดที่ประกาศเขตฯ (ภัยแล้ง) จำนวน 5 จังหวัด 15 อำเภอ 46 ตำบล 322 หมู่บ้าน ดังนี้

จังหวัด	จำนวน			รายชื่ออำเภอที่ประกาศเขตฯ
	อำเภอ	ตำบล	หมู่บ้าน	
1. ร้อยเอ็ด	2	2	10	เมืองสรวง (1ต. 3ม.) สุวรรณภูมิ (1ต. 7ม.)
2. ศรีสะเกษ	6	16	116	เมืองจันทร์ (1ต. 2ม.) ขุขันธ์ (4ต. 36ม.) ไพรบึง (1ต. 15ม.) ศรีรัตนะ (3ต. 29ม.) ขุนหาญ (4ต. 27ม.) โพธิ์ศรีสุวรรณ (3ต. 7ม.)
3. นครราชสีมา	3	4	35	เฉลิมพระเกียรติ (1ต. 3ม.) สูงเนิน (2ต. 29ม.) พระทองคำ (1ต. 3ม.)
4. ตราด	3	23	153	เมืองฯ (10ต. 61ม.) เขาสมิง (8ต. 66ม.) บ่อไร่ (5ต. 27ม.)
5. ชลบุรี	1	1	7	เกาะสีชัง (1ต. 7ม.)
รวม 5 จังหวัด	15	46	322	
จากทั้งหมด 76 จังหวัด	878	7,255	75,032	
คิดเป็นร้อยละของประเทศ	1.71	0.63	0.43	

7.2 มาตรการ ช่วงภัย วันที่ 8 ม.ค. 62 – ปัจจุบัน

ด้านพืช 26 จังหวัด ได้แก่ จังหวัดอุทัยธานี แพร่ ลำปาง สุโขทัย กำแพงเพชร พะเยา พิษณุโลก เพชรบูรณ์ พิจิตร อุตรดิตถ์ ตาก เชียงใหม่ นครสวรรค์ ลำพูน เชียงราย น่าน ขอนแก่น หนองคาย เลย บึงกาฬ นครราชสีมา ศรีสะเกษ สกลนคร จันทบุรี ชัยนาท และปทุมธานี เกษตรกร 8,361 ราย พื้นที่ 22,196 ไร่ แบ่งเป็น ข้าว 1,040 ไร่ พืชไร่ 14,885 ไร่ พืชสวนและอื่นๆ 6,271 ไร่ **สำรวจพบความเสียหายแล้ว 14 จังหวัด เกษตรกร 1,614 ราย พื้นที่ 5,588 ไร่ คิดเป็นวงเงิน 6.91 ล้านบาท ช่วยเหลือแล้ว 1.51 ล้านบาท**

ด้านประมง ยังไม่มีรายงานพื้นที่ได้รับผลกระทบ

ด้านปศุสัตว์ ยังไม่มีรายงานพื้นที่ได้รับผลกระทบ

7.3 อุทกภัย ช่วงภัยเดือนม.ค. 62 – ปัจจุบัน

ด้านพืช 5 จังหวัด ได้แก่ จังหวัดอุทัยธานี ลำพูน เชียงราย เพชรบูรณ์ และจังหวัดกำแพงเพชร เกษตรกร 1,933 ราย พื้นที่ 15,107 ไร่ แบ่งเป็น ข้าว 1,209 ไร่ พืชไร่ 6,413 ไร่ พืชสวนและอื่นๆ 7,485 ไร่ **สำรวจพบความเสียหายแล้ว 4 จังหวัด เกษตรกร 942 ราย พื้นที่ 8,413 ไร่ คิดเป็นวงเงิน 9.70 ล้านบาท ช่วยเหลือแล้ว 9.46 ล้านบาท**

ด้านประมง ยังไม่มีรายงานพื้นที่ได้รับผลกระทบ

ด้านปศุสัตว์ ยังไม่มีรายงานพื้นที่ได้รับผลกระทบ

8. สถานการณ์ศัตรูพืชระบาด (ข้อมูล ณ วันที่ 17 เม.ย. 62)

ชนิดพืช	ศัตรูพืช	สถานการณ์	การดำเนินงาน
ข้าว	1. เพลี้ยกระโดดสีน้ำตาล 2. เพลี้ยกระโดดหลังขาว 3. โรคไหม้ข้าว 4. โรคขอบใบแห้ง	พื้นที่ระบาด 4 จังหวัด (กรุงเทพฯ อุตรดิตถ์ บึงกาฬ นครปฐม) จำนวน 12,644 ไร่ การระบาดลดลง 1,470 ไร่ พื้นที่ระบาด 1 จังหวัด (สงขลา) จำนวน 190 ไร่ การระบาดคงที่ พื้นที่ระบาด 2 จังหวัด (ตาก สงขลา) จำนวน 17 ไร่ การระบาดคงที่ พื้นที่ระบาด 2 จังหวัด (มหาสารคาม ตาก) จำนวน 20 ไร่ การระบาดคงที่	- ทำการประชาสัมพันธ์และเตือนการระบาดของศัตรูข้าว ได้แก่ เพลี้ยกระโดดสีน้ำตาล โรคไหม้ข้าว และศัตรูข้าวอื่นๆ เพื่อให้เกษตรกรเฝ้าระวังในพื้นที่เสี่ยงต่อการระบาด - ผลิตและสนับสนุนเชื้อราไตรโคเดอร์มา และเชื้อราบิวเวอร์เรีย ใช้ควบคุมศัตรูข้าวในทุกพื้นที่ - แนะนำให้เกษตรกรใช้เชื้อราไตรโคเดอร์มา ในการป้องกันและกำจัดโรคไหม้ข้าวในพื้นที่ที่มีการระบาด - แนะนำให้เกษตรกรในพื้นที่ใช้บิวเวอร์เรีย เพื่อควบคุมเพลี้ยกระโดดสีน้ำตาลและเพลี้ยกระโดดหลังขาวในพื้นที่ - แนะนำให้เกษตรกรไม่ใส่ปุ๋ยไนโตรเจนในอัตราสูงมากเกินไป และในแปลงที่มีการระบาดมาก แนะนำให้ใช้สารเคมีพ่นลงบนต้นข้าว เช่น Phenazine-5-Oxide โดยผสมน้ำแล้วพ่นในระยะที่ต้นข้าวแตกกอเต็มที่และในระยะที่ข้าวออกรวง
อ้อย	1. แมลงนูนหลวง 2. ตัวหนอนยาว 3. จักจั่น 4. หนอนกออ้อย	พื้นที่ระบาด 1 จังหวัด (ราชบุรี) จำนวน 300 ไร่ การระบาดคงที่ พื้นที่ระบาด 1 จังหวัด (ราชบุรี) จำนวน 350 ไร่ การระบาดคงที่ ไม่พบการระบาดสัปดาห์นี้ การระบาดลดลง 420 ไร่ พื้นที่ระบาด 1 จังหวัด (ลพบุรี) จำนวน 450 ไร่ การระบาดเพิ่มขึ้น 450 ไร่	- รมรงค์ควบคุมศัตรูอ้อยโดยวิธีผสมผสานในพื้นที่ที่อาจเกิดการระบาด และประสานความร่วมมือกับหน่วยงานที่เกี่ยวข้อง เพื่อรับมือกับสถานการณ์การระบาดของศัตรูอ้อยในพื้นที่เสี่ยง - แนะนำให้เกษตรกรทำการไถนาพรวนดินหลาย ๆ ครั้ง เพื่อทำลายหนอนแมลงนูนหลวงและดักแด้ และใช้เชื้อราบิวเวอร์เรียควบคุม โดยใส่ไปพร้อมท่อนพันธุ์ขณะปลูกหรือคลุกลงในพื้นดินที่มีความชื้น - แนะนำให้เกษตรกรปลูกอ้อยพันธุ์ต้านทานในฤดูการปลูกต่อไป และให้เกษตรกรไถดินขุดตอทิ้งไม่ให้ เป็นแหล่งแพร่พันธุ์ของตัวหนอนกออ้อยต่อไป
ข้าวโพด	1. หนอนเจาะลำต้นหรือ หนอนเจาะฝัก 2. หนอนกระทู้ข้าวโพดลายจุด (fall armyworm)	พื้นที่ระบาด 5 จังหวัด (กาฬสินธุ์ สงขลา ลำปาง เชียงราย และตาก) จำนวน 1,535 ไร่ การระบาดเพิ่มขึ้น 585 ไร่ พบการระบาดในข้าวโพดโครงการฯ จำนวน 6,982 ไร่ การระบาดลดลง 75 ไร่ พบการระบาดในข้าวโพดนอกโครงการฯ จำนวน 2,455 ไร่ การระบาดเพิ่มขึ้น 530 ไร่	- ประชาสัมพันธ์แจ้งเตือนผ่านเว็บไซต์ และแจ้งเตือนในพื้นที่ปลูก เพื่อให้เกษตรกรเฝ้าระวังหนอนกระทู้ fall armyworm ซึ่งเป็นแมลงศัตรูพืชที่สำคัญของข้าวโพด และติดตามสถานการณ์ศัตรูข้าวโพดอย่างต่อเนื่อง - แนะนำให้เกษตรกรใช้พันธุ์ต้านทานในการปลูกในฤดูต่อไป พร้อมทั้งให้เกษตรกรหมั่นสำรวจแปลงอย่างสม่ำเสมอ

ชนิดพืช	ศัตรูพืช	สถานการณ์	การดำเนินงาน
มันสำปะหลัง	1. โรคโคนเน่าหัวเน่า 2. แมลงนูนหลวง 3. เพลี้ยแป้งมันสำปะหลัง 4. ไรแดง 5. เพลี้ยหอย	พื้นที่ระบาด 1 จังหวัด (จันทบุรี) จำนวน 8 ไร่ การระบาดคงที่ พื้นที่ระบาด 1 จังหวัด (ราชบุรี) จำนวน 295 ไร่ การระบาดคงที่ พื้นที่ระบาด 7 จังหวัด (มุกดาหาร ปทุมธานี ลพบุรี ระยอง ชลบุรี จันทบุรี ตาก) จำนวน 263 ไร่ การระบาดลดลง 348 ไร่ พื้นที่ระบาด 2 จังหวัด (กาฬสินธุ์ ชลบุรี) จำนวน 1,615 ไร่ การระบาดเพิ่มขึ้น 10 ไร่ พื้นที่ระบาด 2 จังหวัด (นครราชสีมา และชลบุรี) จำนวน 105 ไร่ การระบาดลดลง 25 ไร่	- รมรงค์ควบคุมศัตรูมันสำปะหลังโดยวิธีผสมผสาน - ผลิตขยายแตนเบียน Anagyrus lopezi แมลงข้างปีกใส และเชื้อราไตรโคเดอร์มา เพื่อควบคุมศัตรูมันสำปะหลังในพื้นที่ โดยเตรียมการผลิตเพื่อปล่อย 1,754 จุด จุดละ 3 ครั้ง ในปีงบประมาณ 2562 - แนะนำให้เกษตรกรที่มีพื้นที่ปลูกมันสำปะหลังอายุน้อยกว่า 5 เดือน หวานปูนขาว หรือโรยเชื้อราไตรโคเดอร์มาบริเวณรอบโคนต้นที่ขุดออก หรือกรณีระบาดรุนแรงมากใช้สารเคมีฟอสฟิทธิล อลูมิเนียม และสำรวจติดตามสถานการณ์อย่างต่อเนื่อง - แนะนำให้เกษตรกรโรยพรวนดินหลายๆ ครั้ง เพื่อทำลายตัวหนอนและดักแด้ รวมทั้งใช้เชื้อราเมตตาโรเซียมควบคุม โดยใส่ไปพร้อมท่อนพันธุ์ขณะปลูกหรือคลุกลงในพื้นดิน - แจ้งให้เกษตรกรสำรวจแปลงอย่างสม่ำเสมอ และให้เก็บใบที่เสียหายไปเผาทำลายนอกแปลง และแจ้งเจ้าหน้าที่เพื่อดำเนินการป้องกันกำจัดทันที - นำแมลงข้างปีกใสปล่อยในพื้นที่ระบาด เพื่อใช้ควบคุมเพลี้ยแป้งมันสำปะหลัง และแนะนำให้เกษตรกรเฝ้าระวังและปล่อยแมลงข้างปีกใสอย่างต่อเนื่องสม่ำเสมอ
ปาล์มน้ำมัน	1. หนอนหัวดำ 2. ดั้วแรด 3. ดั้วกู่ทาบ 4. หนอนปลอกเล็ก 5. โรคลำต้นเน่า	พื้นที่ระบาด 2 จังหวัด จำนวน 17 ไร่ การระบาดคงที่ พื้นที่ระบาด 6 จังหวัด จำนวน 750 ไร่ การระบาดลดลง 9 ไร่ พื้นที่ระบาด 3 จังหวัด จำนวน 49 ไร่ การระบาดคงที่ พื้นที่ระบาด 2 จังหวัด (สุราษฎร์ธานี กระบี่) จำนวน 58 ไร่ การระบาดคงที่ พื้นที่ระบาด 1 จังหวัด (กระบี่) จำนวน 45 ไร่ การระบาดคงที่	- ถ่ายทอดความรู้ และให้คำแนะนำวิธีการป้องกันกำจัดศัตรูปาล์มน้ำมัน - ปล่อยแตนเบียนหนอนบราคอน (Bracon hebetor) ในพื้นที่ระบาด - ตัดทางใบที่ถูกทำลายมาเผา และดูแลสวนปาล์มให้สะอาดอยู่เสมอ เพื่อไม่ให้เป็นแหล่งแพร่พันธุ์ - ผลิตและขยายเชื้อราเมตตาโรเซียม (Metarhizium anisopliae) เพื่อนำมาใช้ควบคุมดั้วแรด และดั้วกู่ทาบ - ใช้สารเคมีคาร์บาริล (เซฟวิน 85% ดับบลิวพี) พ่นบริเวณใบให้ทั่วในตอนเย็นก่อนค่ำ - ใช้เชื้อราไตรโคเดอร์มา ทาในบริเวณที่เกิดโรคเพื่อควบคุมการระบาดของลำต้นเน่า และปรับพื้นที่ในแปลงให้มีการระบายน้ำที่ดี - ใช้กาดักผีโรโมน ใช้ตาข่ายดักจับดั้วแรด - แนะนำให้ตัดทางใบที่ถูกหนอนหัวดำทำลายไปเผาทิ้ง พ่นบริเวณทางใบปาล์มน้ำมันด้วยเชื้อบีที (Bacillus thuringiensis) สำหรับต้นปาล์มที่พบการทำลายระยะรุนแรงแนะนำให้ใช้สารเคมีคลอไพริฟอส
ยางพารา	1. โรครากขาว	พื้นที่ระบาด 8 จังหวัด (จันทบุรี นครพนม สงขลา ชุมพร สุราษฎร์ธานี ภูเก็ต ยะลา ปัตตานี) จำนวน 1,135 ไร่ การระบาดคงที่	- ให้คำแนะนำเกี่ยวกับเรื่องการป้องกันกำจัดโรคที่ก่อให้เกิดความเสียหายกับสวนยางพารา โดยชุดคู่มือบริเวณต้นที่เป็นโรค เพื่อป้องกันไม่ให้โรคแพร่ระบาดไปยังต้นอื่นโดยการสัมผัสกันของราก - ใช้เชื้อราไตรโคเดอร์มาในบริเวณที่เกิดโรคเพื่อควบคุมการระบาดของโรครากขาวยางพารา - แนะนำให้เกษตรกรปลูกยางพาราพันธุ์ต้านทานโรค - ส่งเสริมให้เกษตรกรผลิตเชื้อราไตรโคเดอร์มา นำมาผสมกับปุ๋ยหมักใช้ในสวนยางพารา
มะพร้าว	1. หนอนหัวดำ 2. แมลงดำหนาม	พื้นที่ระบาด 23 จังหวัด จำนวน 5,580 ไร่ การระบาดลดลง 13 ไร่ พื้นที่ระบาด 28 จังหวัด จำนวน 55,884 ไร่ การระบาดเพิ่มขึ้น 105 ไร่	- ถ่ายทอดความรู้ และให้คำแนะนำวิธีการป้องกันกำจัดศัตรูมะพร้าว และกำจัดแตนเบียนมะพร้าว ตัดทางใบที่ถูกหนอนหัวดำทำลายมาเผา - ปล่อยแตนเบียนหนอนบราคอน (Bracon hebetor) แตนเบียนไซทริโคแกรมมา (Trichogramma spp.)

ชนิดพืช	ศัตรูพืช	สถานการณ์	การดำเนินงาน
	3. ดั้วแรด	พื้นที่ระบาด 21 จังหวัด จำนวน 10,481 ไร่ การระบาดเพิ่มขึ้น 140 ไร่	และแตนเบียนอะซีโคเดส (<i>Ascodes hispinarum</i>) เพื่อคุมการระบาดของหนอนหัวดำในพื้นที่ - ใช้เชื้อราเมตาไรเซียม (<i>Metarhizium anisopliae</i>) ทำลายไข่และตัวอ่อนดั้วแรด
ทุเรียน	1. โรครากเน่าโคนเน่า 2. หนอนเจาะลำต้น 3. หนอนเจาะผล 4. เพลี้ยไฟ 5. เพลี้ยแป้ง 6. โรคราดำ 7. เพลี้ยไก่แจ้	พื้นที่ระบาด 3 จังหวัด (จันทบุรี ตราด ชุมพร) จำนวน 10,291 ไร่ การระบาดลดลง 473 ไร่ พื้นที่ระบาด 1 จังหวัด (จันทบุรี) จำนวน 25 ไร่ การระบาดคงที่ พื้นที่ระบาด 1 จังหวัด (จันทบุรี) จำนวน 3 ไร่ การระบาดเพิ่มขึ้น 3 ไร่ พื้นที่ระบาด 1 จังหวัด (จันทบุรี) จำนวน 2 ไร่ การระบาดคงที่ พื้นที่ระบาด 1 จังหวัด (จันทบุรี) จำนวน 4 ไร่ การระบาดเพิ่มขึ้น 3 ไร่ พื้นที่ระบาด 1 จังหวัด (จันทบุรี) จำนวน 1 ไร่ การระบาดลดลง 1 ไร่ พื้นที่ระบาด 1 จังหวัด (ระยอง) จำนวน 3 ไร่ การระบาดคงที่	- แนะนำให้เกษตรกรใช้เชื้อราไตรโคเดอร์มาในการ ป้องกันและกำจัดโรครากเน่าโคนเน่าทุเรียน โดยให้ชุด ผิวเปลือกบริเวณที่เป็นโรคออก และนำไปเผาทำลาย แล้วทาผลด้วยเชื้อราไตรโคเดอร์มา - แนะนำให้เกษตรกรสังเกตรอยแผลจากการวางไข่ และการทำลายของหนอน เก็บไข่ไปทำลาย เพื่อตัด วงจรการระบาด หรือใช้ตาข่ายตาถี่พันหลุมๆ รอบต้น เพื่อดักจับตัวเต็มวัย มาทำลายทิ้ง แหล่งที่มีการระบาด รุนแรงให้พ่นด้วยสารฆ่าแมลงชนิดดูด - กำจัดแหล่งขยายพันธุ์โดยตัดต้นทุเรียนที่ถูกทำลาย รุนแรงจนไม่สามารถให้ผลผลิตได้แล้วไปเผาทิ้ง
เงาะ	1. โรคใบจุดสาหร่าย	พื้นที่ระบาด 1 จังหวัด (จันทบุรี) จำนวน 1 ไร่ การระบาดคงที่	- แนะนำให้เกษตรกรหมั่นสำรวจสวนเงาะอย่าง สม่ำเสมอ ตัดแต่งทรงพุ่มให้โปร่ง เพื่อลดความชื้น ภายในทรงพุ่ม หากพบอาการของโรคให้ตัดส่วนนั้น ไปเผาทำลาย - แนะนำให้ใช้สารเคมีคอปเปอร์ออกไซด์ไฮดรอกไซด์ 85% ดับบลิวพี 50 กรัมต่อน้ำ 20 ลิตร พ่นที่ใบให้ทั่วทั้งต้น หรือใช้พ่นป้องกันเป็นระยะ

หมายเหตุ พื้นที่การระบาด (เพิ่มขึ้น ลดลง) เปรียบเทียบกับสัปดาห์ที่ผ่านมา

9. สถานการณ์โรคระบาดสัตว์

9.1 โรคพิษสุนัขบ้า (วันที่ 1 ต.ค. 61 – 27 เม.ย. 62)

1) สถานการณ์โรคพิษสุนัขบ้าในสัตว์ระหว่างวันที่ 1 ต.ค. 61 – 27 เม.ย. 62 รายงานพบโรคทั้งหมด 46 จังหวัด 283 จุด ปัจจุบันยังคงประกาศเขตโรคระบาดสัตว์ 32 จุด ในพื้นที่ 20 จังหวัด คือ คือ ปทุมธานี ปราจีนบุรี ระยอง สระแก้ว ชัยภูมิ นครราชสีมา บุรีรัมย์ ศรีสะเกษ สุรินทร์ อุบลราชธานี กาฬสินธุ์ มุกดาหาร ร้อยเอ็ด ตาก อุทัยธานี เพชรบุรี นครศรีธรรมราช สุราษฎร์ธานี สงขลา และสตูล ทั้งนี้ กรมปศุสัตว์ได้เร่งดำเนินการป้องกันควบคุมโรคทุกจุดเกิดโรค โดยฉีดวัคซีนรอบจุดเกิดโรคในสัตว์กลุ่มเสี่ยงทุกตัวในรัศมี 5 กม. รอบจุดเกิดโรคได้ 45,528 ตัว เร่งรัดควบคุมจำนวนประชากรสัตว์พาหะนำโรคที่สำคัญ (สุนัขและแมว) ทำให้มีจำนวนคงที่หรือลดลงเพื่อลดความเสี่ยงของการแพร่เชื้อโรค โดยการผ่าตัดทำหมันได้ 4,054 ตัว

9.2 โรคพิษสุนัขบ้า (ช่วงวันที่ 9 - 15 มี.ค. 62) เกิดโรคทั้งหมด 10 ครั้ง ในสุนัข 9 ครั้ง ในโค 1 ครั้ง ในพื้นที่ 7 จังหวัด ได้แก่ จังหวัดฉะเชิงเทรา ปราจีนบุรี นครราชสีมา สุรินทร์ ยโสธร นครศรีธรรมราช และจังหวัดสงขลา

9.3 โรคบลูเซลลา (ช่วงวันที่ 9 - 15 มี.ค. 62) พบการระบาดในแพะเนื้อ 1 ครั้ง ในพื้นที่ปศุสัตว์เขต 1 จังหวัดชัยนาท

9.4 โรคปากและเท้าเปื่อย (ช่วงวันที่ 9 - 15 มี.ค. 62) พบการระบาดในโคนม 1 ครั้ง ในพื้นที่ปศุสัตว์เขต 5 จังหวัดเชียงใหม่

9.5 ไม่มีรายงานสัตว์ปีกป่วยตายผิดปกติ และโรคระบาดสัตว์อื่นๆ ในสัปดาห์นี้

9.6 โรคระบาดสัตว์ในต่างประเทศ (ช่วงวันที่ 9 - 15 มี.ค. 62) พบการระบาด 7 โรค ดังนี้

- โรคอหิวาต์แอฟริกาในสุกร 36 ครั้ง
 - ในสุกร 18 ครั้ง ที่ประเทศเวียดนาม
 - ในสุกร 2 ครั้ง ที่ประเทศจีน
 - ในหมูป่า 2 ครั้ง ที่ประเทศรัสเซีย
 - ในหมูป่า และสุกร 4 ครั้ง ที่ประเทศโปแลนด์
 - ในหมูป่า และสุกร 9 ครั้ง ที่ประเทศโรมาเนีย
 - ในหมูป่า 1 ครั้ง ที่ประเทศเบลเยียม

- โรคไข้หวัดนกชนิดรุนแรง 2 ครั้ง
 - H5N8 ในนก 1 ครั้ง ที่ประเทศบัลแกเรีย
 - H5N8 ในนก 1 ครั้ง ที่ประเทศเวียดนาม
- โรคไข้หวัดนกชนิดรุนแรงต่ำ (H5) ในนก 1 ครั้ง ที่ประเทศเดนมาร์ก
- โรคบลูทังก์ ในโค 1 ครั้ง ที่ประเทศอียิปต์
- โรคปากและเท้าเปื่อย ชนิดโอ 1 ครั้ง ในโค ที่ประเทศรัสเซีย
- โรคลิซมาเนีย 1 ครั้ง ในสุนัข ที่ประเทศอาร์เมเนีย
- โรคทางเดินหายใจตะวันออกกลาง ในอูฐ 1 ครั้ง ที่ประเทศเคนยา