



รายงานสถานการณ์ภัยพิบัติด้านการเกษตร
วันที่ 5 เมษายน 2562

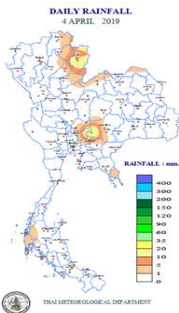
1. สภาพอากาศ

1.1 พยากรณ์สภาพอากาศ 24 ชั่วโมงข้างหน้า

ประเทศไทยตอนบนมีอากาศร้อนโดยทั่วไปกับมีอากาศร้อนจัดเป็นบางพื้นที่ และยังคงมีฝนฟ้าคะนองกับลมกระโชกแรง บางแห่ง บริเวณภาคเหนือ ภาคตะวันออกเฉียงเหนือ ภาคตะวันออก และภาคกลาง ขอให้ประชาชนบริเวณดังกล่าวระวังอันตรายจากฝนฟ้าคะนองและ ลมกระโชกแรง โดยหลีกเลี่ยงการอยู่ในที่โล่งแจ้ง ใต้ต้นไม้ใหญ่ สิ่งปลูกสร้าง และป้ายโฆษณาที่ไม่แข็งแรง รวมถึงอันตรายจากฟ้าผ่า เกษตรกรควรเตรียมการป้องกันและระวังความเสียหายที่จะเกิดต่อผลผลิตทางการเกษตรไว้ด้วย สำหรับภาคใต้มีฝนฟ้าคะนองบางแห่ง

ลักษณะสำคัญทางอุตุนิยมวิทยา หย่อมความกดอากาศต่ำเนื่องจากความร้อนปกคลุมประเทศไทยตอนบน ในขณะที่คลื่นกระแสลมตะวันตกจากประเทศ เมียนมาเคลื่อนเข้าปกคลุมภาคเหนือ และภาคตะวันออกเฉียงเหนือตอนบน ประกอบกับมีลมใต้และลมตะวันออกเฉียงใต้พัดปกคลุมภาคตะวันออก ภาคกลาง ภาคตะวันออกเฉียงเหนือตอนล่าง ทำให้บริเวณบริเวณดังกล่าวมีฝนฟ้าคะนองกับมีลมกระโชกแรงบางแห่ง สำหรับภาคใต้มีลมตะวันออกเฉียงใต้พัดปกคลุมทำให้มีฝนฟ้าคะนองบางแห่ง

1.2 ปริมาณน้ำฝน เวลา 07.00 น. วันที่ 4 เม.ย. 62 ถึง เวลา 7.00 น. วันที่ 5 เม.ย. 62



ที่	อำเภอ	จังหวัด	ปริมาณฝน (มม.)	ความรุนแรง
1.	ต.คลองขนาน อ.เหนือคลอง	กระบี่	40.0	ฝนตกหนัก
2.	ต.แสงภา อ.นาแห้ว	เลย	34.5	ฝนตกปานกลาง
3.	ต.คีรีวง อ.ปลายพระยา	กระบี่	32.0	ฝนตกปานกลาง
4.	ต.อ่าวลึกใต้ อ.อ่าวลึก	กระบี่	27.5	ฝนตกปานกลาง
5.	ต.น้ำเกียน อ.ภูเวียง	น่าน	25.0	ฝนตกปานกลาง

(ข้อมูลจากสำนักสื่อสารและเทคโนโลยีสารสนเทศฯ กรมอุตุนิยมวิทยา)

ฝนตกหนักมาก (>90 มม.) ฝนตกหนัก (35.1-90 มม.) ฝนตกปานกลาง (10.1-35.0 มม.) ฝนตกเล็กน้อย (0.1-10.0 มม.) ไม่มีฝน (0 มม.)

2. สถานการณ์น้ำ

2.1 สภาพน้ำในอ่างเก็บน้ำ

สภาพน้ำในอ่างเก็บน้ำขนาดใหญ่และขนาดกลาง (447 แห่ง) ปริมาณน้ำในอ่างฯ 45,800 ล้าน ลบ.ม. คิดเป็นร้อยละ 60 (ปริมาณน้ำใช้การได้ 21,872 ล้าน ลบ.ม. คิดเป็นร้อยละ 42) ปริมาณน้ำในอ่างฯ เทียบกับปี 2561 (50,419 ล้าน ลบ.ม. คิดเป็นร้อยละ 66) น้อยกว่าปี 2561 จำนวน 4,619 ล้าน ลบ.ม. ปริมาณน้ำไหลลงอ่างฯ จำนวน 22.89 ล้าน ลบ.ม. ปริมาณน้ำระบาย จำนวน 128.56 ล้าน ลบ.ม. สามารถรับน้ำได้อีก 30,268 ล้าน ลบ.ม.

สภาพน้ำในอ่างเก็บน้ำขนาดใหญ่ (35 แห่ง) ปริมาณน้ำในอ่างฯ 43,451 ล้าน ลบ.ม. คิดเป็นร้อยละ 61 (ปริมาณน้ำใช้การได้ 19,909 ล้าน ลบ.ม. คิดเป็นร้อยละ 42) ปริมาณน้ำในอ่างฯ เทียบกับปี 2561 (47,192 ล้าน ลบ.ม. คิดเป็นร้อยละ 67) น้อยกว่าปี 2561 จำนวน 3,741 ล้าน ลบ.ม. ปริมาณน้ำไหลลงอ่างฯ จำนวน 18.55 ล้าน ลบ.ม. ปริมาณน้ำระบาย จำนวน 118.01 ล้าน ลบ.ม. สามารถรับน้ำได้อีก 27,475 ล้าน ลบ.ม.

ภาค	ขนาดใหญ่						ขนาดกลาง						รวม						รับได้อีก (ล้าน ม. ³)
	จำนวน (แห่ง)	ความจุ ที่ รณก.	ปริมาตรน้ำ				จำนวน (แห่ง)	ความจุ ที่ รณก.	ปริมาตรน้ำ				จำนวน (แห่ง)	ความจุ ที่ รณก.	ปริมาตรน้ำ				
			ในอ่างฯ	% รณก.	ใช้การ	% ใช้การ			ในอ่างฯ	% รณก.	ใช้การ	% ใช้การ			ในอ่างฯ	% รณก.	ใช้การ	% ใช้การ	
เหนือ	8	24,825	13,134	53	6,389	36	75	1,001	484	48	385	42	83	25,825	13,618	53	6,774	36	12,207
ตอน.	12	8,368	2,976	36	1,325	20	218	1,998	725	36	577	31	230	10,367	3,701	36	1,903	22	6,666
กลาง	3	1,419	342	24	282	22	22	369	135	37	111	32	25	1,788	477	27	393	24	1,311
ตะวันตก	2	26,605	20,471	77	7,194	54	7	142	81	57	71	58	9	26,747	20,552	77	7,265	54	6,195
ตะวันออก	6	1,515	681	45	581	41	51	963	481	50	429	47	57	2,478	1,162	47	1,010	43	1,316
ใต้	4	8,194	5,847	71	4,136	64	39	668	443	66	390	61	43	8,863	6,290	71	4,526	63	2,573
รวม	35	70,926	43,451	61	19,909	42	412	5,142	2,349	46	1,963	41	447	76,068	45,800	60	21,872	42	30,268

(หน่วย : ล้าน ลบ.ม.)

สภาพน้ำในอ่างเก็บน้ำภูมิพล สิริกิติ์ แควน้อยฯ และป่าสักชลสิทธิ์ รวม 4 อ่างฯ มีปริมาตรน้ำในอ่างฯ 12,902 ล้าน ลบ.ม. คิดเป็นร้อยละ 52 (ปริมาตรน้ำใช้การได้ 6,206 ล้าน ลบ.ม. คิดเป็นร้อยละ 34) ปริมาณน้ำไหลลงอ่างฯ 3.05 ล้าน ลบ.ม. ปริมาณน้ำระบาย 38.34 ล้าน ลบ.ม. สามารถรับน้ำได้อีก 11,969 ล้าน ลบ.ม.

อ่างเก็บน้ำ	ปริมาตรน้ำในอ่างฯ		ปริมาตรน้ำใช้การได้		ปริมาณน้ำไหลลงอ่างฯ		ปริมาณน้ำระบาย		ปริมาณน้ำ รับได้อีก
	ปริมาตรน้ำ	% ความจุอ่างฯ	ปริมาตรน้ำ	% น้ำใช้การ	วันนี้	เมื่อวาน	วันนี้	เมื่อวาน	
ภูมิพล	7,003	52	3,203	33	0.15	0.00	15.00	15.00	6,459
สิริกิติ์	5,308	56	2,458	37	2.31	4.44	16.81	17.01	4,202
ภูมิพล+สิริกิติ์	12,311	54	5,661	35	2.46	4.44	31.81	32.01	10,661
แควน้อยฯ	342	36	299	33	0.59	0.00	3.89	4.00	597
ป่าสักชลสิทธิ์	249	26	246	26	0.00	0.00	2.64	2.64	711
รวมทั้งหมด	12,902	52	6,206	34	3.05	4.44	38.34	38.65	11,969

(หน่วย : ล้าน ลบ.ม.)

อ่างเก็บน้ำขนาดใหญ่ที่อยู่ในเกณฑ์ น้อยกว่าร้อยละ 30 ขึ้นไป ของความจุอ่างฯ จำนวน 9 อ่างฯ ได้แก่ อ่างฯห้วยหลวง (27%) อ่างฯอุบลรัตน์ (26%) อ่างฯลำปาว (29%) อ่างฯลำพระเพลิง (30%) อ่างฯลำนางรอง (30%) อ่างฯป่าสักชลสิทธิ์ (26%) อ่างฯทับเสลา (24%) อ่างฯกระเสียว (18%) อ่างฯขุนด่านฯ (30%)

อ่างเก็บน้ำขนาดใหญ่ที่อยู่ในเกณฑ์ มากกว่าร้อยละ 80 ขึ้นไป ของความจุอ่างฯ จำนวน 1 อ่างฯ ได้แก่ อ่างฯศรีนครินทร์ (83%)

2.2 สภาพน้ำท่า

แม่น้ำปิง แม่น้ำยม แม่น้ำน่าน ระดับน้ำอยู่ในเกณฑ์น้ำน้อย แม่น้ำมูล ระดับน้ำอยู่ในเกณฑ์น้ำน้อย

แม่น้ำบางปะกง แม่น้ำท่าตะเภา ระดับน้ำอยู่ในเกณฑ์น้ำน้อย แม่น้ำตาปี แม่น้ำโก-ลก ระดับน้ำอยู่ในเกณฑ์น้ำน้อย

แม่น้ำเจ้าพระยา สถานี C.2 ปริมาณน้ำไหลผ่าน 268 ลบ.ม./วินาที (เมื่อวาน 271 ลบ.ม./วินาที) ระดับน้ำ +17.87 ม.รทก. ต่ำกว่าตลิ่ง 8.33 เมตร

เขื่อนเจ้าพระยา สถานี C.13 ปริมาณน้ำไหลผ่าน 80 ลบ.ม./วินาที (เมื่อวาน 80 ลบ.ม./วินาที) ระดับน้ำเหนือเขื่อน +15.78 ม.รทก. (เมื่อวาน +15.69 ม.รทก.) ระดับน้ำท้ายเขื่อน +5.64 ม.รทก. (เมื่อวาน +5.64 ม.รทก.)

รับน้ำเข้าระบบส่งน้ำทุ่งฝั่งตะวันออก รวม 70 ลบ.ม./วินาที (เมื่อวาน 69 ลบ.ม./วินาที) โดยผ่านคลองชัยนาท-ป่าสัก (ปตร.มโนรมย์) 61 ลบ.ม./วินาที คลองชัยนาท-อยุธยา (ปตร.มหาราช) 5 ลบ.ม./วินาที และคลองอื่นๆ 4 ลบ.ม./วินาที

แม่น้ำป่าสัก เขื่อนพระรามหก 16 ลบ.ม./วินาที (เมื่อวาน 16 ลบ.ม./วินาที) รับน้ำเข้าคลองระพีพัฒน์ 57 ลบ.ม./วินาที (เมื่อวาน 55 ลบ.ม./วินาที) ผ่านคลองระพีพัฒน์แยกตก (ปตร.พระศรีศิลป์) 8 ลบ.ม./วินาที และผ่านคลองระพีพัฒน์แยกใต้ (ปตร.พระศรีเสาวภาค) 26 ลบ.ม./วินาที

รับน้ำเข้าระบบส่งน้ำทุ่งฝั่งตะวันตก รวม 61 ลบ.ม./วินาที (เมื่อวาน 61 ลบ.ม./วินาที) โดยผ่านคลองมะขามเฒ่าอุทุมพร (ปตร.มะขามเฒ่า-อุทุมพร) ปิด แม่น้ำสุพรรณ (ปตร.พลเทพ) 31 ลบ.ม./วินาที แม่น้ำน้อย (ปตร.บรมธาตุ) 30 ลบ.ม./วินาที

อ.บางไทร สถานี C.29A ปริมาณน้ำไหลผ่านเฉลี่ย 93 ลบ.ม./วินาที (เมื่อวาน 92 ลบ.ม./วินาที)

2.3 คุณภาพน้ำ

กรมชลประทาน ติดตามตรวจสอบและเฝ้าระวังคุณภาพน้ำ (ค่าความเค็ม) ในแม่น้ำเจ้าพระยา

แม่น้ำ	จุดเฝ้าระวัง	ค่าความเค็ม (กรัม/ลิตร)								เกณฑ์	หมายเหตุ
		29 มี.ค.	30 มี.ค.	31 มี.ค.	1 เม.ย.	2 เม.ย.	3 เม.ย.	4 เม.ย.	5 เม.ย.		
เจ้าพระยา	ปากคลองลำแด้ จ.ปทุมธานี	0.15	0.15	0.15	0.14	0.14	0.15	0.15	0.15	ปกติ	- ค่าความเค็มของน้ำสำหรับการเกษตรไม่เกิน 2 กรัม/ลิตร - ค่าความเค็มของน้ำสำหรับการผลิตน้ำประปาไม่เกิน 0.25 กรัม/ลิตร
เจ้าพระยา	ท่าน้ำนนทบุรี จ.นนทบุรี	0.65	0.60	0.58	0.33	0.33	0.34	0.34	0.31	ปกติ	
เจ้าพระยา	ท่าน้ำกรมชลประทานสามเสน กทม.	1.43	0.63	1.16	0.70	0.70	0.45	0.48	0.47	ปกติ	

(ที่มา: ฝ่ายตะกอนและคุณภาพน้ำ ส่วนอุทกวิทยา สำนักบริหารจัดการน้ำและอุทกวิทยา)

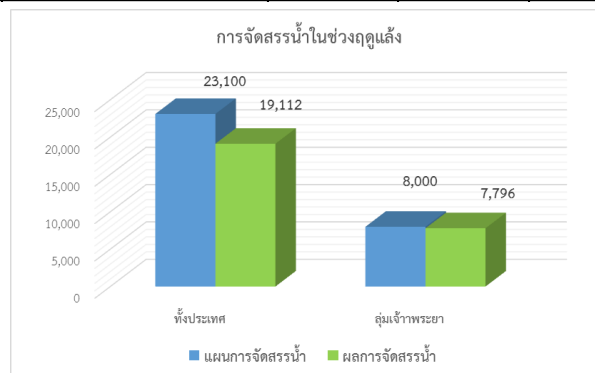
3. การจัดสรรน้ำฤดูแล้ง ปี 2561/2562

แผนการจัดสรรน้ำ โครงการชลประทานขนาดใหญ่และขนาดกลางทั่วประเทศในช่วงฤดูแล้งปี 2561/2562 (วันที่ 1 พ.ย.61 ถึง 30 เม.ย.62) ณ วันที่ 1 พฤศจิกายน 2561 ปริมาณน้ำต้นทุนสามารถใช้การได้ จำนวน 39,570 ล้าน ลบ.ม. โดยการวางแผนจัดสรรน้ำทั่วประเทศจำนวน 23,100 ล้าน ลบ.ม.

ผลการจัดสรรน้ำ (อ่างเก็บน้ำขนาดใหญ่และขนาดกลาง) ทั่วประเทศ ตั้งแต่วันที่ 1 พฤศจิกายน 2561 ถึงปัจจุบัน ใช้น้ำไปแล้ว 19,112 ล้าน ลบ.ม. คิดเป็นร้อยละ 83 ของแผนจัดสรรน้ำ ส่วนในเขตลุ่มน้ำเจ้าพระยา วันนี้ใช้น้ำไป 41 ล้าน ลบ.ม. ตั้งแต่วันที่ 1 พฤศจิกายน 2561 ถึงปัจจุบัน ใช้น้ำไปแล้ว 7,796 ล้าน ลบ.ม. คิดเป็นร้อยละ 97 ของแผนจัดสรรน้ำ

หน่วย : ล้าน ลบ.ม.

พื้นที่	แผนการจัดสรรน้ำในช่วงฤดูแล้ง ปี 2561/62 (1 พ.ย.61 - 30 เม.ย.62)					ผลการจัดสรรน้ำ	
	อุปโภค-บริโภค	รักษาระบบนิเวศและอื่นๆ	การเกษตร	อุตสาหกรรม	รวม	ปริมาณน้ำ	% แผนจัดการจัดสรรน้ำ
ทั่วประเทศ	2,404	6,440	13,953	303	23,100	19,112	83
ลุ่มเจ้าพระยา	1,140	1,450	5,410	-	8,000	7,796	97



4. การเพาะปลูกพืชฤดูแล้ง ปี 2561/62

แผนการเพาะปลูกพืชฤดูแล้ง ปี 2561/62

ทั่วประเทศ จำนวน 16.08 ล้านไร่ แบ่งเป็น ข้าว 11.21 ล้านไร่ พืชไร่ - พืชผัก 4.87 ล้านไร่

ลุ่มน้ำเจ้าพระยา จำนวน 8.74 ล้านไร่ แบ่งเป็น ข้าว 7.18 ล้านไร่ พืชไร่ - พืชผัก 1.56 ล้านไร่

ผลการเพาะปลูกพืชฤดูแล้ง ปี 2561/62 (ข้อมูล ณ วันที่ 3 เมษายน 2562)

ทั่วประเทศ จำนวน 13.55 ล้านไร่ แบ่งเป็น ข้าว 11.46 ล้านไร่ พืชไร่ - พืชผัก 2.09 ล้านไร่ คิดเป็นร้อยละ 84.28 ของแผน (ข้าว เก็บเกี่ยวแล้ว 6.15 ล้านไร่ รอเก็บเกี่ยว 5.32 ล้านไร่)

ลุ่มน้ำเจ้าพระยา จำนวน 8.10 ล้านไร่ แบ่งเป็น ข้าว 7.56 ล้านไร่ พืชไร่ - พืชผัก 0.53 ล้านไร่ คิดเป็นร้อยละ 92.65 ของแผน (ข้าว เก็บเกี่ยวแล้ว 4.97 ล้านไร่ รอเก็บเกี่ยว 2.60 ล้านไร่)

พื้นที่ปลูกข้าวนาปรังเกินกว่าแผน จำนวน 1.44 ล้านไร่ รวม 40 จังหวัด โดยแบ่งเป็น

- ในเขตชลประทาน 35 จังหวัด พื้นที่ 1.30 ล้านไร่ ได้แก่ กำแพงเพชร เชียงราย เชียงใหม่ นครสวรรค์ พะเยา พิจิตร พิษณุโลก เพชรบูรณ์ แพร่ ลำปาง ลำพูน สุโขทัย อุตรดิตถ์ อุทัยธานี ขอนแก่น บุรีรัมย์ อำนาจเจริญ อุบลราชธานี กรุงเทพมหานคร นนทบุรี ปทุมธานี ลพบุรี ชลบุรี ตราด ปราจีนบุรี ระยอง สระแก้ว กาญจนบุรี นครปฐม ประจวบคีรีขันธ์ ราชบุรี สมุทรสงคราม สมุทรสาคร สุพรรณบุรี และสตูล

- นอกเขตชลประทาน 8 จังหวัด พื้นที่ 0.14 ล้านไร่ ได้แก่ พิษณุโลก ชัยภูมิ นครพนม บุรีรัมย์ ยโสธร สุรินทร์ ปราจีนบุรี และพระนครศรีอยุธยา

ขอบเขตพื้นที่	พื้นที่แหล่งน้ำ	แผนการเพาะปลูก ปี 2561/62			* สถานการณ์การเพาะปลูก ปี 2561/62							% ผลปลูก ข้าวรอบ 2 เทียบกับแผน	ข้าวรอบที่ 2		
		ข้าวรอบที่ 2	พืชไร่ พืชผัก	รวม	ข้าวรอบที่ 2	%	ข้าวรอบที่ 3	พืชไร่ พืชผัก	%	รวม	%		พื้นที่ เก็บเกี่ยว	พื้นที่ เสียหาย	พื้นที่ เก็บเกี่ยว
ทั้งประเทศ (77 จังหวัด)	ในเขตชลประทาน	8.03	2.43	10.46	8.74	108.78	0.07	0.57	23.62	9.38	89.70	110	4.53	-	4.28
	นอกเขตชลประทาน	3.18	2.44	5.62	2.65	83.40	-	1.52	62.17	4.17	74.18	83	1.61	-	1.04
	รวม	11.21	4.87	16.08	11.39	101.58	0.07	2.09	42.94	13.55	84.28	102	6.15	-	5.32
ลุ่มน้ำเจ้าพระยา (22 จังหวัด)	ในเขตชลประทาน	5.30	0.77	6.07	5.85	110.42	0.06	0.08	10.39	6.00	98.78	112	3.77	-	2.15
	นอกเขตชลประทาน	1.88	0.79	2.67	1.65	87.87	-	0.45	56.96	2.10	78.73	88	1.20	-	0.45
	รวม	7.18	1.56	8.74	7.50	104.51	0.06	0.53	33.97	8.10	92.65	105	4.97	-	2.60

5. การปฏิบัติการฝนหลวง

กรมฝนหลวงและการบินเกษตร เริ่มปฏิบัติการฝนหลวงสู่ภัยแล้ง ประจำปี 2562 ตั้งแต่วันที่ 1 มีนาคม 2562 โดยจัดตั้งหน่วยปฏิบัติการ จำนวน 10 หน่วย ครอบคลุมทั้งประเทศ ได้แก่ หน่วยปฏิบัติการจังหวัดเชียงใหม่ พิษณุโลก กาญจนบุรี ลพบุรี นครราชสีมา อุตรธานี จันทบุรี อำเภอกว๊านหิน จังหวัดประจวบคีรีขันธ์ สุราษฎร์ธานี และจังหวัดสงขลา

พื้นที่ขอรับบริการฝนหลวง (วันที่ 1 - 4 เมษายน 2562)

ภาค	จังหวัดที่ขอรับบริการ
เหนือ	น่าน (14) พะเยา (9) พิษณุโลก (1) ลำปาง (13) ลำพูน (8) สุโขทัย (1) เชียงราย (18) เชียงใหม่ (24) เพชรบูรณ์ (2) แม่ฮ่องสอน (7) แพร่ (8)
กลาง	นครสวรรค์ (1) ลพบุรี (1) สุพรรณบุรี (1) อุทัยธานี (2)
ตะวันออกเฉียงเหนือ	นครราชสีมา (2) มหาสารคาม (1)
ตะวันออก	ตราด (1)
ใต้	นครศรีธรรมราช (1) พังงา (1) สุราษฎร์ธานี (2) เพชรบุรี (3)
รวม	รวม 22 จังหวัด (122 อำเภอ)

สรุปผลปฏิบัติการฝนหลวงประจำวัน ที่ 4 เมษายน 2562 มีการปฏิบัติการฝนหลวง 10 หน่วย จำนวน 22 เที่ยวบิน มีรายงานฝนตก ดังนี้

หน่วยปฏิบัติการฯ	จำนวนเที่ยวบิน (เที่ยว)	จังหวัดที่มีรายงานฝนตก
1. เชียงใหม่	2	ไม่มีฝนตกจากการปฏิบัติการฝนหลวง
2. พิษณุโลก	1	ไม่มีฝนตกจากการปฏิบัติการฝนหลวง
3. กาญจนบุรี	3	มีฝนตกเล็กน้อยบางพื้นที่ บริเวณพื้นที่การเกษตร จ.กาญจนบุรี (หนองปรือ เลขาขวัญ) จ.สุพรรณบุรี (ด้านข้าง) พื้นที่เสี่ยงขาดแคลนน้ำอุบล-บรีโกล จ.กาญจนบุรี(ศรีสวัสดิ์) และพื้นที่ลุ่มรับน้ำอ่างเก็บน้ำกระเสียว
4. ลพบุรี	3	มีฝนตกเล็กน้อยบริเวณพื้นที่การเกษตร จ.ลพบุรี (โคกเจริญ สระโบสถ์) และพื้นที่ลุ่มรับน้ำอ่างเก็บน้ำห้วยใหญ่
5. นครราชสีมา	5	มีฝนตกเล็กน้อยถึงปานกลาง บริเวณพื้นที่ จ.นครราชสีมา (ครบุรี วังน้ำเขียว โชคชัย ปักธงชัย) และลุ่มรับน้ำเขื่อนลำพระเพลิง เขื่อนลำนูนดิน เขื่อนลำแชะ จ.นครราชสีมา (วังน้ำเขียว ครบุรี)
6. อุตรธานี	1	มีฝนตกเล็กน้อย บริเวณลุ่มรับน้ำเขื่อนอุบลรัตน์ จ.ขอนแก่น (ชุมแพ) จ.หนองบัวลำภู (ศรีบุญเรือง)
7. จันทบุรี	6	มีฝนตกเล็กน้อย ในบริเวณพื้นที่ จ.ระยอง (ปลวกแดง นิคมพัฒนา)
8. หัวหิน ประจวบคีรีขันธ์	-	ไม่ปฏิบัติการฝนหลวง เนื่องจากเมฆคิวมูลัสไม่พัฒนาตัวในพื้นที่เป้าหมาย
9. สุราษฎร์ธานี	1	มีฝนตกเล็กน้อยในพื้นที่ จ.กระบี่ (ปลายพระยา อ่าวลึก)
10. สงขลา	-	ไม่ปฏิบัติการฝนหลวง เนื่องจากสภาพอากาศทรงตัว ส่งผลให้เมฆคิวมูลัสไม่พัฒนาตัว บริเวณพื้นที่ป่าพรุโต๊ะแดง

สรุปผลรวมปฏิบัติการตั้งแต่เริ่มตั้งหน่วยปฏิบัติการฝนหลวง (วันที่ 1 มีนาคม - 4 เมษายน 2562)

มีการขึ้นปฏิบัติการฝนหลวง จำนวน 29 วัน มีฝนตกจากการปฏิบัติการฝนหลวงคิดเป็นร้อยละ 84.62 ขึ้นปฏิบัติการจำนวน 533 เที่ยวบิน (796:45 ชั่วโมงบิน) จังหวัดที่มีรายงานฝนตกรวม 45 จังหวัด ได้แก่ เชียงใหม่ น่าน กำแพงเพชร ตาก พิษณุโลก เพชรบูรณ์ อุตรดิตถ์ นครสวรรค์ ลพบุรี ชัยนาท สระบุรี อุทัยธานี กาญจนบุรี สุพรรณบุรี นครราชสีมา บุรีรัมย์ มหาสารคาม สุรินทร์ กาฬสินธุ์ ขอนแก่น เลย ชัยภูมิ หนองบัวลำภู สกลนคร อุตรธานี นครพนม ร้อยเอ็ด ยโสธร ศรีสะเกษ อุบลราชธานี จันทบุรี สระแก้ว ฉะเชิงเทรา ตราด ระยอง ประจวบคีรีขันธ์ เพชรบุรี ราชบุรี กระบี่ นครศรีธรรมราช พังงา สุราษฎร์ธานี นราธิวาส พัทลุง และสงขลา

6. การให้ความช่วยเหลือเฉพาะหน้า

เตรียมเครื่องสูบน้ำเคลื่อนที่ เพื่อช่วยเหลือในช่วงฤดูแล้ง ปี 2561/62 จำนวน 1,851 เครื่อง สนับสนุนเพื่อช่วยเหลือพื้นที่นาปี นาปรัง พืชไร่ และอุปโภคบริโภค จำนวน 199 เครื่อง ในพื้นที่ 32 จังหวัด แบ่งเป็น

- ช่วยเหลือพื้นที่ข้าวนาปีและพืชไร่ จำนวน 45 เครื่อง ในพื้นที่ 9 จังหวัด ได้แก่ อุดรดิตถ์(2) พิจิตร(1) ลำปาง(16) น่าน(6) พะเยา(2) ตาก(4) แพร่(10) บุรีรัมย์(3) เลย(1)
- ช่วยเหลือพื้นที่นาปรัง จำนวน 104 เครื่อง ในพื้นที่ 22 จังหวัด คือ เชียงใหม่(4) แม่ฮ่องสอน(1) เชียงราย(1) กำแพงเพชร(8) สุโขทัย(4) ตาก(7) พะเยา(2) นครราชสีมา(2) ศรีสะเกษ(1) หนองคาย(9) อุดรธานี(3) ยโสธร(2) นครพนม(13) อุบลราชธานี(3) นครสวรรค์(3) นครนายก(10) ปราจีนบุรี(8) ฉะเชิงเทรา(6) จันทบุรี(12) ระยอง(2) สุพรรณบุรี(2) ราชบุรี(1)
- ช่วยเหลือเพื่อการอุปโภค-บริโภค จำนวน 50 เครื่อง ในพื้นที่ 8 จังหวัด ได้แก่ สุโขทัย(3) เชียงราย(2) นครราชสีมา(13) บุรีรัมย์(2) เลย(4) นนทบุรี(3) ปทุมธานี(14) ชัยนาท(9)

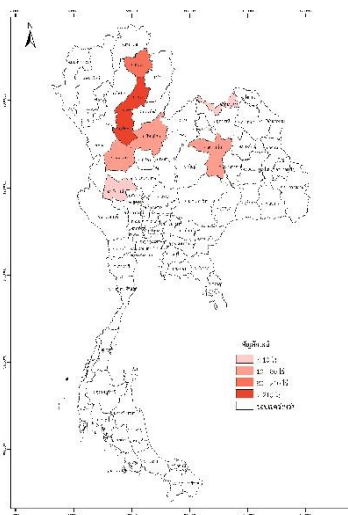
7. ผลกระทบด้านการเกษตร

7.1 ภัยแล้ง

สถานการณ์ภัยแล้ง ช่วง ม.ค. 62 – ปัจจุบัน

จังหวัดได้ประกาศเขตการให้ความช่วยเหลือภัยแล้งฯ แล้ว 4 จังหวัด ได้แก่ จังหวัดร้อยเอ็ด ศรีสะเกษ ตราด และจังหวัดชลบุรี จำนวน 11 อำเภอ 36 ตำบล 256 หมู่บ้าน เนื่องจากขาดแคลนน้ำอุปโภคบริโภค ขณะนี้ยังไม่มียุทธศาสตร์ด้านการเกษตร

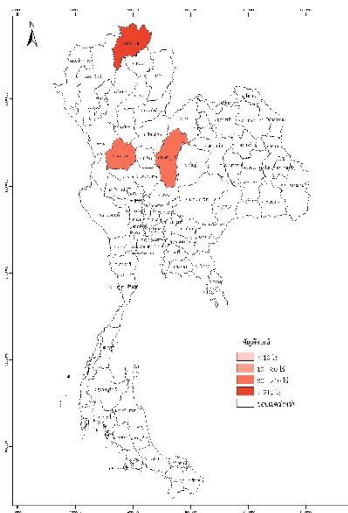
7.2 วิกฤตภัย



สถานการณ์วิกฤตภัย ช่วง 8 ม.ค. – ปัจจุบัน ในพื้นที่ 12 จังหวัด ได้แก่ จังหวัดกำแพงเพชร แพร่ พะเยา ลำปาง สุโขทัย พิษณุโลก เพชรบูรณ์ อุทัยธานี หนองคาย ขอนแก่น เลย และจันทบุรี มีพื้นที่ได้รับผลกระทบดังนี้

- ด้านพืช 12 จังหวัด เกษตรกร 4,350 ราย พื้นที่ 16,916 ไร่ แบ่งเป็น ข้าว 776 ไร่ พืชไร่ 14,511 ไร่ พืชสวนและอื่นๆ 1,629 ไร่ สำรวจพบความเสียหายแล้ว 11 จังหวัด เกษตรกร 1,178 ราย พื้นที่ 4,010 ไร่ คิดเป็นวงเงิน 4.94 ล้านบาท ช่วยเหลือแล้ว 0.43 ล้านบาท (ช่วยเหลือแล้ว 4 จังหวัด / อยู่ระหว่าง อบต.พิจารณาช่วยเหลือ 1 จังหวัด / อยู่ระหว่าง กขกจ. 1 จังหวัด / อยู่ระหว่าง กขกอ. 3 จังหวัด / อยู่ระหว่างสำรวจ 1 จังหวัด / ประกาศภัยแล้ว 1 จังหวัด / ยังไม่ประกาศภัย 1 จังหวัด)
- ด้านประมง ยังไม่มีรายงานพื้นที่ได้รับผลกระทบ
- ด้านปศุสัตว์ ยังไม่มีรายงานพื้นที่ได้รับผลกระทบ

7.3 อุทกภัย



สถานการณ์อุทกภัย ช่วง ม.ค. 62 – ปัจจุบัน ในพื้นที่ 4 จังหวัด ได้แก่ จังหวัดอุทัยธานี เชียงราย เพชรบูรณ์ และจังหวัดกำแพงเพชร มีพื้นที่ได้รับผลกระทบดังนี้

- ด้านพืช 4 จังหวัด เกษตรกร 1,814 ราย พื้นที่ 14,988 ไร่ แบ่งเป็น ข้าว 1,209 ไร่ พืชไร่ 6,413 ไร่ พืชสวนและอื่นๆ 7,366 ไร่ สำรวจพบความเสียหายแล้ว 4 จังหวัด เกษตรกร 942 ราย พื้นที่ 8,413 ไร่ คิดเป็นวงเงิน 9.70 ล้านบาท ช่วยเหลือแล้ว 0.87 ล้านบาท (อยู่ระหว่างส่งเอกสารมากรม 1 จังหวัด / อยู่ระหว่างประชุม กขกอ. 2 จังหวัด / ช่วยเหลือเสร็จสิ้นแล้ว 1 จังหวัด)
- ด้านประมง ยังไม่มีรายงานพื้นที่ได้รับผลกระทบ
- ด้านปศุสัตว์ ยังไม่มีรายงานพื้นที่ได้รับผลกระทบ

8. สถานการณ์ศัตรูพืชระบาด (ข้อมูล ณ วันที่ 27 มี.ค. 62)

ชนิดพืช	ศัตรูพืช	สถานการณ์	การดำเนินงาน
ข้าว	1. เพลี้ยกระโดดสีน้ำตาล 2. โรคไหม้ข้าว 3. เพลี้ยกระโดดหลังขาว 4. โรคขอบใบแห้ง	พื้นที่ระบาด 2 จังหวัด (อ่างทอง นครปฐม) จำนวน 1,489 ไร่ การระบาดคงที่ พื้นที่ระบาด 3 จังหวัด (ตาก สุโขทัย สงขลา) จำนวน 18 ไร่ การระบาดคงที่ พื้นที่ระบาด 1 จังหวัด (สงขลา) จำนวน 190 ไร่ การระบาดคงที่ พื้นที่ระบาด 2 จังหวัด (มหาสารคาม ตาก) จำนวน 20 ไร่ การระบาดคงที่	- ทำการประชาสัมพันธ์และเตือนการระบาดของศัตรูข้าวได้แก่ เพลี้ยกระโดดสีน้ำตาล โรคไหม้ข้าว และศัตรูข้าวอื่น ๆ เพื่อให้เกษตรกรเฝ้าระวังในพื้นที่เสี่ยงต่อการระบาด - ผลิตและสนับสนุนเชื้อราไตรโคเดอร์มา และเชื้อราบีวเวอร์เรีย ใช้ควบคุมศัตรูข้าวในทุกพื้นที่ - แนะนำให้เกษตรกรใช้เชื้อราไตรโคเดอร์มา ในการป้องกันและกำจัดโรคไหม้ข้าวในพื้นที่ที่มีการระบาด - แนะนำให้เกษตรกรในพื้นที่ใช้ชีวเวอเรียเพื่อควบคุมเพลี้ยกระโดดสีน้ำตาลในพื้นที่ - แนะนำให้เกษตรกรไม่ใส่ปุ๋ยไนโตรเจนในอัตราสูงมากเกินไป และในแปลงที่มีการระบาดมากแนะนำให้ใช้สารเคมีพ่นลงบนต้นข้าว เช่น Phenazine-5-Oxide โดยผสมน้ำแล้วพ่นในระยะที่ต้นข้าวแตกกอเต็มที่
อ้อย	1. แมลงนูนหลวง 2. ตัวหนอนยาว 3. หนอนกออ้อย	พื้นที่ระบาด 1 จังหวัด (ราชบุรี) จำนวน 487 ไร่ การระบาดคงที่ พื้นที่ระบาด 1 จังหวัด (ราชบุรี) จำนวน 350 ไร่ การระบาดคงที่ พื้นที่ระบาด 1 จังหวัด (ลพบุรี) จำนวน 140 ไร่ การระบาดคงที่	- รมรงค์ควบคุมศัตรูอ้อยโดยวิธีผสมผสานในพื้นที่ที่อาจเกิดการระบาด และประสานความร่วมมือกับหน่วยงานที่เกี่ยวข้อง เพื่อรับมือกับสถานการณ์การระบาดของศัตรูอ้อยในพื้นที่เสี่ยง - แนะนำให้เกษตรกรทำการไถนาพรวนดินหลาย ๆ ครั้ง เพื่อทำลายหนอนแมลงนูนหลวงและด้กั และใช้เชื้อราบีวเวอร์เรียควบคุม โดยใส่ไปพร้อมท่อนพันธุ์ขณะปลูกหรือคลุกลงในพื้นดินที่มีความชื้น - แนะนำให้เกษตรกรใช้เชื้อราบีวเวอร์เรียร่วมกับเชื้อราเมตตาไรเซียมในการป้องกันกำจัดหนอนกออ้อยในพื้นที่ที่พบการระบาด - แนะนำให้เกษตรกรปลูกอ้อยพันธุ์ต้านทานในฤดูการปลูกต่อไป และให้เกษตรกรไถดินชุดต่อทิ้งไม่ให้ เป็นแหล่งแพร่พันธุ์ของตัวหนอนกออ้อยต่อไป
ข้าวโพด	1. หนอนเจาะลำต้นหรือ หนอนเจาะฝัก 2. หนอนกระทู้ข้าวโพดลายจุด (fall armyworm)	พื้นที่ระบาด 6 จังหวัด (เลย มุกดาหาร แพร่ เชียงราย ตาก สงขลา) จำนวน 950 ไร่ การระบาดคงที่ พบการระบาดในข้าวโพดโครงการฯ จำนวน 7,457 ไร่ พบการระบาดในข้าวโพดนอกโครงการฯ จำนวน 2,875 ไร่	- ประชาสัมพันธ์แจ้งเตือนผ่านเว็บไซต์ และแจ้งเตือนในพื้นที่ปลูก เพื่อให้เกษตรกรเฝ้าระวังหนอนกระทู้ fall armyworm ซึ่งเป็นแมลงศัตรูพืชที่สำคัญของข้า้วโพด และติดตามสถานการณ์ศัตรูข้าวโพดอย่างต่อเนื่อง - แนะนำให้เกษตรกรใช้พันธุ์ต้านทานในการปลูกในฤดูต่อไป พร้อมทั้งให้เกษตรกรหมั่นสำรวจแปลงอย่างสม่ำเสมอ
มันสำปะหลัง	1. โรคโคนเน่าหัวเน่า 2. แมลงนูนหลวง 3. เพลี้ยแป้งมันสำปะหลัง 4. ไรแดง	พื้นที่ระบาด 1 จังหวัด (จันทบุรี) จำนวน 4 ไร่ การระบาดคงที่ พื้นที่ระบาด 1 จังหวัด (ราชบุรี) จำนวน 631 ไร่ การระบาดคงที่ พื้นที่ระบาด 4 จังหวัด (มุกดาหาร ปทุมธานี ลพบุรี ตาก) จำนวน 604 ไร่ การระบาดคงที่ พื้นที่ระบาด 2 จังหวัด (ชลบุรี จันทบุรี) จำนวน 1,308 ไร่ การระบาดคงที่	- รมรงค์ควบคุมศัตรูมันสำปะหลังโดยวิธีผสมผสาน - ผลิตขยายแตนเบียน Anagrus lopezi แมลงข้างปีกใส และเชื้อราไตรโคเดอร์มา เพื่อควบคุมศัตรูมันสำปะหลังในพื้นที่โดยเตรียมการผลิตเพื่อปล่อย 1,754 จุด จุดละ 3 ครั้ง ในปีงบประมาณ 2562 - แนะนำให้เกษตรกรที่มีพื้นที่ปลูกมันสำปะหลังอายุน้อยกว่า 5 เดือน หวานปูนขาว หรือโรยเชื้อราไตรโคเดอร์มาบริเวณรอบโคนต้นที่ขุดออก หรือกรณีระบาดรุนแรงมากใช้สารเคมีฟอสฟิธิล อลูมิเนียม และสำรวจติดตามสถานการณ์อย่างต่อเนื่อง - แนะนำให้เกษตรกรไถพรวนดินหลาย ๆ ครั้ง เพื่อทำลายตัวหนอนและด้กั้ รวมทั้งใช้เชื้อราเมตตาไรเซียมควบคุม - แจ้งให้เกษตรกรสำรวจแปลงอย่างสม่ำเสมอ และให้

ชนิดพืช	ศัตรูพืช	สถานการณ์	การดำเนินงาน
			เก็บใบที่เสียหายไปเผาทำลายนอกแปลง และแจ้งเจ้าหน้าที่เพื่อดำเนินการป้องกันกำจัดทันที
ปาล์มน้ำมัน	1. หนอนหัวดำ 2. ดั้วแรด 3. ดั้วกุหลาบ 4. หนอนปลอกเล็ก 5. โรคลำต้นเน่า 6. หนอนหน้าแมว	พื้นที่ระบาด 3 จังหวัด (กรุงเทพมหานคร ปทุมธานี สงขลา) จำนวน 417 ไร่ การระบาดคงที่ พื้นที่ระบาด 7 จังหวัด (จันทบุรี สงขลา ชุมพร พังงา สุราษฎร์ธานี นครศรีธรรมราช กระบี่) จำนวน 790 ไร่ การระบาดคงที่ พื้นที่ระบาด 2 จังหวัด (สงขลา ชุมพร) จำนวน 48 ไร่ การระบาดคงที่ พื้นที่ระบาด 2 จังหวัด (สุราษฎร์ธานี กระบี่) จำนวน 208 ไร่ การระบาดคงที่ พื้นที่ระบาด 2 จังหวัด (ชุมพร กระบี่) จำนวน 95 ไร่ การระบาดคงที่ พื้นที่ระบาด 1 จังหวัด (ปทุมธานี) จำนวน 170 ไร่ การระบาดคงที่	- ถ่ายทอดความรู้ และให้คำแนะนำวิธีการป้องกันกำจัดศัตรูปาล์มน้ำมัน - ปล่อยแตนเบียนหนอนบราคอน (Bracon hebetor) ในพื้นที่ระบาด - ตัดทางใบที่ถูกทำลายมาเผา และดูแลสวนปาล์มให้สะอาดอยู่เสมอ เพื่อไม่ให้เป็นแหล่งแพร่พันธุ์ - ผลิตและขยายเชื้อรามดตาไรเซียม (Metarhizium anisopliae) เพื่อนำมาใช้ควบคุมดั้วแรด และดั้วกุหลาบ - ใช้สารเคมีคาร์บาริล (เซฟวิน 85% ดับบลิวพี) พ่นบริเวณใบให้ทั่วในตอนเย็นก่อนค่ำ - ใช้เชื้อราไตรโคเดอร์มา ทาในบริเวณที่เกิดโรคเพื่อควบคุมการระบาดของลำต้นเน่า และปรับพื้นที่ในแปลงให้มีการระบายน้ำที่ดี - ใช้กำจัดฟีโรโมน ใช้ตาข่ายดักจับดั้วแรด - แนะนำให้ตัดทางใบที่ถูกหนอนหน้าแมวทำลายไปเผาทิ้ง พ่นบริเวณทางใบปาล์มน้ำมันด้วยเชื้อบีที (Bacillus thuringiensis) สำหรับต้นปาล์มที่พบการทำลายระยะรุนแรงแนะนำให้ใช้สารเคมีคลอไพริฟอส (ลอร์สแบน 40% อีซี) พ่นบริเวณทางใบให้ทั่วในตอนเย็นก่อนค่ำ
ยางพารา	1. โรครากขาว 2. โรคเส้นดำ	พื้นที่ระบาด 8 จังหวัด (จันทบุรี นครพนม สงขลา ชุมพร สุราษฎร์ธานี ภูเก็ต ยะลา ปัตตานี) จำนวน 1,143 ไร่ การระบาดลดลง 2 ไร่ ไม่พบการระบาดในสัปดาห์นี้ การระบาดลดลง 5 ไร่	- ให้คำแนะนำเกี่ยวกับเรื่องการป้องกันกำจัดโรคที่ก่อให้เกิดความเสียหายกับสวนยางพารา โดยชุดคู่มือบริเวณต้นที่เป็นโรค เพื่อป้องกันไม่ให้โรคแพร่ระบาดไปยังต้นอื่นโดยการสัมผัสกันของราก - ใช้เชื้อราไตรโคเดอร์มาในบริเวณที่เกิดโรคเพื่อควบคุมการระบาดของโรครากขาวยางพารา - แนะนำให้เกษตรกรปลูกยางพาราพันธุ์ต้านทานโรค - ส่งเสริมให้เกษตรกรผลิตเชื้อราไตรโคเดอร์มานำมาผสมกับปุ๋ยหมักใช้ในสวนยางพารา - ใช้สารเคมีเมตาแลคซิล จะสามารถป้องกันและกำจัดโรคเส้นดำได้
สับปะรด	1. โรคเหี่ยว	พื้นที่ระบาด 1 จังหวัด (ระยอง) จำนวน 1 ไร่ การระบาดคงที่	- ประชาสัมพันธ์และแจ้งเตือนการระบาดของโรคเหี่ยวในสับปะรด เพื่อให้เกษตรกรเฝ้าระวังการระบาดของโรคเหี่ยวสับปะรดในพื้นที่ พร้อมทั้งแนะนำให้เกษตรกรขุดพ่นด้วยสารเคมีเพื่อป้องกันโรคฯ และรมรังสีให้กำจัดเพลี้ยแป้งซึ่งเป็นพาหะของโรคเหี่ยวสับปะรด โดยให้เกษตรกร เฝ้าระวังโดยหมั่นสำรวจแปลงอย่างสม่ำเสมอ
มะพร้าว	1. หนอนหัวดำ 2. แมลงดำหนาม 3. ดั้วแรด 4. ดั้วงวง 5. หนอนพาราซ่า	พื้นที่ระบาด 24 จังหวัด จำนวน 4,409 ไร่ การระบาดลดลง 32 ไร่ พื้นที่ระบาด 26 จังหวัด จำนวน 56,716 ไร่ การระบาดลดลง 569 ไร่ พื้นที่ระบาด 20 จังหวัด จำนวน 7,197 ไร่ การระบาดเพิ่มขึ้น 144 ไร่ พื้นที่ระบาด 1 จังหวัด (จันทบุรี) จำนวน 1 ไร่ การระบาดคงที่ พื้นที่ระบาด 1 จังหวัด (ชุมพร) จำนวน 250 ไร่ การระบาดคงที่	- ถ่ายทอดความรู้ และให้คำแนะนำวิธีการป้องกันกำจัดศัตรูมะพร้าว และการดูแลสวนมะพร้าว ตัดทางใบที่ถูกหนอนหัวดำทำลายมาเผา เพื่อทำลายหนอนหัวดำในระยะไข่ ระยะตัวหนอน ระยะดักแด้ เพื่อไม่ให้ เป็นแหล่งแพร่พันธุ์ของศัตรูมะพร้าว - ใช้สารเคมีอิมามิเกติน เบนโซเอท (emamectin benzoate ผสมกับน้ำ พ่นในมะพร้าวที่มีความสูงมากกว่า 12 เมตร ยกเว้นมะพร้าวน้ำหอม มะพร้าวกะทิ และมะพร้าวทำน้ำตาล ซึ่งใช้สารเคมีฟลูเบนไดเอไมด์ 20% - ปล่อยแตนเบียนหนอนบราคอน (Bracon hebetor) แตนเบียนไข่ทริโคแกรมมา (Trichogramma spp.) และแตนเบียนอะซีโคเดส (Asecodes hispitarum)

ชนิดพืช	ศัตรูพืช	สถานการณ์	การดำเนินงาน
			<p>เพื่อควบคุมการระบาดของหนอนหัวดำในพื้นที่</p> <ul style="list-style-type: none"> - ใช้เชื้อราเมตาไรเซียม (Metarhizium anisopliae) ทำลายไข่และตัวอ่อนด้วงแรด - ใช้ตาข่ายดักจับและใช้กับดักฟีโรโมนล่อด้วงแรด มะพร้าวในระยะเต็มวัย - ควบคุมด้วงวงมะพร้าวโดยใช้เหล็กยาวปลายเป็นตะขอแทงเข้าไปเกี่ยวเอาตัวหนอนออกมาทำลายทิ้ง และใช้สารทาร์ 1 ลิตร ผสมกับผงกำมะถัน 100 กรัม คนให้เข้ากัน ทาบริเวณรอยแผลที่เกิดจากการตัดทางใบ หรือรอยตัดจั่นมะพร้าว รอยแตกที่โคนลำต้นเพื่อป้องกันไม่ให้ตัวเต็มวัยของด้วงวงจะเข้าวางไข่
ทุเรียน	<ol style="list-style-type: none"> 1. โรครากเน่าโคนเน่า 2. หนอนเจาะลำต้น 3. โรคราสีชมพู 4. เพลี้ยไก่แจ้ 	<p>พื้นที่ระบาด 3 จังหวัด (จันทบุรี ตราด ชุมพร) จำนวน 10,693 ไร่ การระบาดคงที่</p> <p>พื้นที่ระบาด 1 จังหวัด (จันทบุรี) จำนวน 25 ไร่ การระบาดคงที่</p> <p>พื้นที่ระบาด 1 จังหวัด (ชุมพร) จำนวน 32 ไร่ การระบาดคงที่</p> <p>พื้นที่ระบาด 1 จังหวัด (ระยอง) จำนวน 3 ไร่ การระบาดเพิ่มขึ้น 3 ไร่</p>	<ul style="list-style-type: none"> - แนะนำให้เกษตรกรใช้เชื้อราไตรโคเดอร์มาในการป้องกันและกำจัดโรครากเน่าโคนเน่าทุเรียน โดยให้ขูดผิวเปลือกบริเวณที่เป็นโรคออก และนำไปเผาทำลาย แล้วทาแผลด้วยเชื้อราไตรโคเดอร์มา - แนะนำให้เกษตรกรสังเกตรอยแผลจากการวางไข่ และการทำลายของหนอน เก็บไข่ไปทำลายเพื่อตัดวงจรการระบาด หรือใช้ตาข่ายดักพื้นหลวมๆ รอบต้นเพื่อดักจับตัวเต็มวัย มาทำลายทิ้ง แหล่งที่มีการระบาดรุนแรงให้พ่นด้วยสารฆ่าแมลงชนิดดูด และกำจัดแหล่งขยายพันธุ์โดยตัดต้นทุเรียนที่ถูกทำลายรุนแรงจนไม่สามารถให้ผลผลิตได้แล้วไปเผาทิ้ง - แนะนำเกษตรกรใช้เชื้อราไตรโคเดอร์มา พ่นบริเวณที่แสดงอาการของโรคราสีชมพูทุก 3-7 วัน เพื่อป้องกันและกำจัดโรคราสีชมพูไม่ให้ลุกลามไปยังต้นอื่น ๆ

หมายเหตุ พื้นที่การระบาด (เพิ่มขึ้น ลดลง) เปรียบเทียบกับสัปดาห์ที่ผ่านมา

9. สถานการณ์โรคระบาดสัตว์

9.1 โรครพิษสุนัขบ้า (วันที่ 1 ต.ค. 61 – 3 เม.ย. 62)

1) สถานการณ์โรครพิษสุนัขบ้าในสัตว์ระหว่างวันที่ 1 ต.ค. 61 – 3 เม.ย. 62) รายงานพบโรคทั้งหมด 44 จังหวัด 259 จุด ปัจจุบันยังคงประกาศเขตโรคระบาดสัตว์ 42 จุด ในพื้นที่ 23 จังหวัด คือ ปทุมธานี พระนครศรีอยุธยา ฉะเชิงเทรา ชลบุรี ปราจีนบุรี ระยอง สมุทรปราการ นครราชสีมา ยโสธร สุรินทร์ อุบลราชธานี กาฬสินธุ์ ขอนแก่น มุกดาหาร ร้อยเอ็ด เชียงราย เพชรบูรณ์ ประจวบคีรีขันธ์ เพชรบุรี สมุทรสาคร นครศรีธรรมราช สุราษฎร์ธานี และสงขลา

ทั้งนี้ กรมปศุสัตว์ได้เร่งดำเนินการป้องกันควบคุมโรคทุกจุดเกิดโรค โดยฉีดวัคซีนรอบจุดเกิดโรคในสัตว์กลุ่มเสี่ยงทุกตัวในรัศมี 5 กม. รอบจุดเกิดโรคได้ 30,440 ตัว เร่งรัดควบคุมจำนวนประชากรสัตว์พาหะนำโรคที่สำคัญ (สุนัขและแมว) ทำให้มีจำนวนคงที่หรือลดลงเพื่อลดความเสี่ยงของการแพร่เชื้อโรค โดยการผ่าตัดทำหมันได้ 3,851 ตัว

9.2 โรครพิษสุนัขบ้า (ช่วงวันที่ 9 - 15 มี.ค. 62) เกิดโรคทั้งหมด 12 ครั้ง ในสุนัข 9 ครั้ง ในโค 1 ครั้ง ในพื้นที่ 7 จังหวัด ได้แก่ จังหวัดฉะเชิงเทรา ปราจีนบุรี นครราชสีมา สุรินทร์ ยโสธร นครศรีธรรมราช และจังหวัดสงขลา

9.3 โรครบลูเซลลา (ช่วงวันที่ 9 - 15 มี.ค. 62) พบการระบาดในแพะเนื้อ 1 ครั้ง ในพื้นที่ปศุสัตว์เขต 1 จังหวัดชัยนาท

9.4 โรครปากและเท้าเปื่อย (ช่วงวันที่ 9 - 15 มี.ค. 62) พบการระบาดในโคนม 1 ครั้ง ในพื้นที่ปศุสัตว์เขต 5 จังหวัดเชียงใหม่

9.5 ไม่มีรายงานสัตว์ปีกป่วยตายผิดปกติ และโรคระบาดสัตว์อื่นๆ ในสัปดาห์นี้

9.6 โรคระบาดสัตว์ในต่างประเทศ (ช่วงวันที่ 9 - 15 มี.ค. 62) พบการระบาด 7 โรค ดังนี้

- โรคอหิวาต์แอฟริกาในสุกร 36 ครั้ง
 - ในสุกร 18 ครั้ง ที่ประเทศเวียดนาม
 - ในสุกร 2 ครั้ง ที่ประเทศจีน
 - ในหมูป่า 2 ครั้ง ที่ประเทศรัสเซีย
 - ในหมูป่า และสุกร 4 ครั้ง ที่ประเทศโปแลนด์
 - ในหมูป่า และสุกร 9 ครั้ง ที่ประเทศโรมาเนีย
 - ในหมูป่า 1 ครั้ง ที่ประเทศเบลเยียม
- โรคไขหวัดนกชนิดรุนแรง 2 ครั้ง
 - H5N8 ในนก 1 ครั้ง ที่ประเทศบัลแกเรีย
 - H5N8 ในนก 1 ครั้ง ที่ประเทศเวียดนาม
- โรคไขหวัดนกชนิดรุนแรงต่ำ (H5) ในนก 1 ครั้ง ที่ประเทศเดนมาร์ก
- โรคบลูทังก์ ไนโค 1 ครั้ง ที่ประเทศอียิปต์
- โรคปากและเท้าเปื่อย ชนิดโอ 1 ครั้ง ในโค ที่ประเทศรัสเซีย
- โรคลิซมาเนีย 1 ครั้ง ในสุนัข ที่ประเทศอาร์เมเนีย
- โรคทางเดินหายใจตะวันออกกลาง ในอูฐ 1 ครั้ง ที่ประเทศเคนยา