



รายงานสถานการณ์ภัยพิบัติด้านการเกษตร
วันที่ 31 กรกฎาคม 2562 (เวลา 15.00 น.)

1. สภาพอากาศ

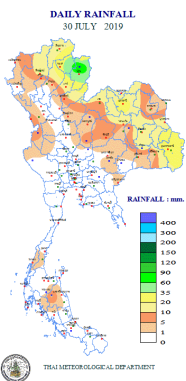
1.1 ประกาศกรมอุตุนิยมวิทยา

"พายุดีเปรสชันบริเวณทะเลจีนใต้ตอนบน (มีผลกระทบจนถึงวันที่ 3 สิงหาคม 2562)" ฉบับที่ 5 ลงวันที่ 31 กรกฎาคม 2562

เมื่อเวลา 07.00 น. ของวันนี้ (31 ก.ค. 62) พายุดีเปรสชันบริเวณทะเลจีนใต้ตอนบนได้ทวีกำลังแรงขึ้นเป็นพายุโซนร้อน "วิภา" แล้ว และในเวลา 10.00 น. มีศูนย์กลางอยู่ห่างประมาณ 250 กิโลเมตร ทางตะวันออกของเกาะไหหลำ ประเทศจีน หรือที่ละติจูด 18.5 องศาเหนือ ลองจิจูด 112.5 องศาตะวันออก มีความเร็วลมสูงสุดใกล้ศูนย์กลางประมาณ 65 กิโลเมตรต่อชั่วโมง กำลังเคลื่อนตัวทางทิศตะวันตกค่อนทางเหนืออย่างช้าๆ คาดว่าในช่วงวันที่ 1-2 สิงหาคม 2562 พายุนี้จะเคลื่อนขึ้นฝั่งบริเวณประเทศเวียดนามตอนบน ซึ่งจะทำให้บริเวณประเทศไทยมีฝนเพิ่มมากขึ้นและมีฝนตกหนักบางแห่ง โดยจะมีผลกระทบในภาคตะวันออกเฉียงเหนือและภาคเหนือก่อน ขอให้ประชาชนบริเวณดังกล่าวระวังอันตรายจากฝนที่ตกหนักและฝนที่ตกสะสม ซึ่งอาจทำให้เกิดน้ำท่วมฉับพลัน น้ำป่าไหลหลาก ในพื้นที่เสี่ยงภัยได้ สำหรับผู้ที่จะเดินทางไปเกาะไหหลำ ประเทศจีนตอนใต้ และประเทศเวียดนามตอนบน ควรตรวจสอบสภาพอากาศก่อนเดินทางด้วย

อนึ่ง ในช่วงวันที่ 31 กรกฎาคม - 6 สิงหาคม 2562 มรสุมตะวันตกเฉียงใต้ที่พัดปกคลุมทะเลอันดามัน ภาคใต้และอ่าวไทย จะมีกำลังแรงขึ้น จะทำให้ภาคใต้และภาคตะวันออกเฉียงใต้มีฝนเพิ่มขึ้นและมีฝนตกหนักบางแห่ง สำหรับคลื่นลมบริเวณทะเลอันดามันและอ่าวไทยมีกำลังแรง โดยทะเลอันดามันและอ่าวไทยตอนบนมีคลื่นสูง 2-3 เมตร ส่วนบริเวณที่มีฝนฟ้าคะนองคลื่นสูงมากกว่า 3 เมตร ขอให้ชาวเรือเดินเรือด้วยความระมัดระวัง โดยหลีกเลี่ยงการเดินเรือในบริเวณที่มีฝนฟ้าคะนอง และเรือเล็กควรงดออกจากฝั่ง ในช่วงเวลาดังกล่าวไว้ด้วย

1.2 ปริมาณน้ำฝน เวลา 07.00 น. วันที่ 30 ก.ค. 62 ถึง เวลา 07.00 น. วันที่ 31 ก.ค. 62



ที่	อำเภอ	จังหวัด	ปริมาณฝน (มม.)	ความรุนแรง
1.	อ.เชียงคำ	พะเยา	138.5	ฝนตกหนักมาก
2.	อ.จุน	พะเยา	130.0	ฝนตกหนักมาก
3.	อ.ภูซาง	พะเยา	100.5	ฝนตกหนักมาก
4.	อ.ดอกคำใต้	พะเยา	96.5	ฝนตกหนักมาก
5.	อ.เชียงกลาง	น่าน	84.0	ฝนตกหนัก

ฝนตกหนักมาก (>90 มม.) ฝนตกหนัก (35.1-90 มม.) ฝนตกปานกลาง (10.1-35.0 มม.) ฝนตกเล็กน้อย (0.1-10.0 มม.) ไม่มีฝน (0 มม.)
(ข้อมูลจากสำนักสื่อสารและเทคโนโลยีสารสนเทศ กรมอุตุนิยมวิทยา)

2. สถานการณ์น้ำ (ข้อมูล ณ วันที่ 31 ก.ค. 62)

2.1 สภาพน้ำในอ่างเก็บน้ำ

สภาพน้ำในอ่างเก็บน้ำขนาดใหญ่และขนาดกลาง (447 แห่ง) ปริมาณน้ำในอ่างฯ 35,625 ล้าน ลบ.ม. คิดเป็นร้อยละ 47 (ปริมาณน้ำใช้การได้ 11,735 ล้าน ลบ.ม. คิดเป็นร้อยละ 23) ปริมาณน้ำในอ่างฯ เทียบกับปี 2561 (51,733 ล้าน ลบ.ม. คิดเป็นร้อยละ 68) น้อยกว่าปี 2561 จำนวน 16,108 ล้าน ลบ.ม. ปริมาณน้ำไหลลงอ่างฯ จำนวน 64.86 ล้าน ลบ.ม. ปริมาณน้ำระบาย จำนวน 99.56 ล้าน ลบ.ม. สามารถรับน้ำได้อีก 40,444 ล้าน ลบ.ม.

สภาพน้ำในอ่างเก็บน้ำขนาดใหญ่ (35 แห่ง) ปริมาณน้ำในอ่างฯ 33,857 ล้าน ลบ.ม. คิดเป็นร้อยละ 48 (ปริมาณน้ำใช้การได้ 10,342 ล้าน ลบ.ม. คิดเป็นร้อยละ 22) ปริมาณน้ำในอ่างฯ เทียบกับปี 2561 (48,547 ล้าน ลบ.ม. คิดเป็นร้อยละ 68) น้อยกว่าปี 2561 จำนวน 14,691 ล้าน ลบ.ม. ปริมาณน้ำไหลลงอ่างฯ จำนวน 54.24 ล้าน ลบ.ม. ปริมาณน้ำระบาย จำนวน 87.46 ล้าน ลบ.ม. สามารถรับน้ำได้อีก 37,070 ล้าน ลบ.ม.

ภาค	ขนาดใหญ่						ขนาดกลาง						รวม						รับได้อีก (ล้าน ม. ³)
	จำนวน (แห่ง)	ความจุ ที่ รณก.	ปริมาณน้ำ				จำนวน (แห่ง)	ความจุ ที่ รณก.	ปริมาณน้ำ				จำนวน (แห่ง)	ความจุ ที่ รณก.	ปริมาณน้ำ				
			ในอ่างฯ	% รณก.	ใช้การ	% ใช้การ			ในอ่างฯ	% รณก.	ใช้การ	% ใช้การ			ในอ่างฯ	% รณก.	ใช้การ	% ใช้การ	
เหนือ	8	24,825	7,963	32	1,218	7	75	1,001	333	60	236	26	83	25,825	8,296	32	1,454	8	17,530
ตอน.	12	8,368	2,563	31	940	14	218	1,998	550	66	410	22	230	10,367	3,113	30	1,350	16	7,254
กลาง	3	1,419	140	10	80	6	22	369	104	48	80	23	25	1,788	244	14	160	9	1,544
ตะวันตก	2	26,605	17,980	68	4,703	35	7	142	67	70	58	44	9	26,747	18,047	67	4,762	35	8,700
ตะวันออก	6	1,515	410	27	311	22	51	964	387	60	335	37	57	2,479	797	32	645	28	1,682
ใต้	4	8,194	4,800	59	3,090	48	39	668	327	57	274	44	43	8,863	5,127	58	3,364	47	3,735
รวม	35	70,926	33,857	48	10,342	22	412	5,142	1,768	34	1,393	29	447	76,069	35,625	47	11,735	23	40,444

(หน่วย : ล้าน ลบ.ม.)

สภาพน้ำในอ่างเก็บน้ำภูมิพล สิริกิติ์ แคว้น้อยฯ และป่าสักชลสิทธิ์ รวม 4 อ่างฯ มีปริมาณน้ำในอ่างฯ 7,761 ล้าน ลบ.ม. คิดเป็นร้อยละ 31 (ปริมาณน้ำใช้การได้ 1,065 ล้าน ลบ.ม. คิดเป็นร้อยละ 6) ปริมาณน้ำไหลลงอ่างฯ 12.79 ล้าน ลบ.ม. ปริมาณน้ำระบาย 37.04 ล้าน ลบ.ม. สามารถรับน้ำได้อีก 17,110 ล้าน ลบ.ม.

อ่างเก็บน้ำ	ปริมาณน้ำในอ่างฯ		ปริมาณน้ำใช้การได้		ปริมาณน้ำไหลลงอ่างฯ		ปริมาณน้ำระบาย		ปริมาณน้ำ รับได้อีก
	ปริมาณน้ำ	% ความจุอ่างฯ	ปริมาณน้ำ	% น้ำใช้การ	วันนี้	เมื่อวาน	วันนี้	เมื่อวาน	
ภูมิพล	4,403	33	603	6	4.06	1.50	21.00	21.00	9,059
สิริกิติ์	3,206	34	356	5	7.77	7.88	13.87	13.99	6,304
ภูมิพล+สิริกิติ์	7,609	33	959	6	11.83	9.38	34.87	34.99	15,363
แคว้น้อยฯ	118	13	75	8	0.96	1.20	1.73	1.73	821
ป่าสักชลสิทธิ์	35	4	32	3	0.00	0.00	0.44	0.44	925
รวมทั้งหมด	7,761	31	1,065	6	12.79	10.58	37.04	37.16	17,110

(หน่วย : ล้าน ลบ.ม.)

อ่างเก็บน้ำขนาดใหญ่ที่มีปริมาณน้ำใช้การอยู่ในเกณฑ์ น้อยกว่าหรือเท่ากับร้อยละ 30 ขึ้นไป ของความจุอ่างฯ จำนวน 25 อ่างฯ ได้แก่ อ่างฯภูมิพล (6%) อ่างฯสิริกิติ์ (5%) อ่างฯแม่จัดสมบุรณ์ชล (26%) อ่างฯแม่กวังอุดมธารา (12%) อ่างฯกิวคอบหมา (20%) อ่างฯแคว้น้อยบำรุงแดน (8%) อ่างฯแม่มอก (17%) อ่างฯห้วยหลวง (17%) อ่างฯน้ำพุ (16%) อ่างฯจุฬารักษ์ (5%) อ่างฯอุบลรัตน์ (-1%) อ่างฯลำปาว (19%) อ่างฯลำพระเพลิง (14%) อ่างฯมูลบน (22%) อ่างฯลำแซะ (25%) อ่างฯลำนางรอง (18%) อ่างฯสิรินธร (8%) อ่างฯป่าสักชลสิทธิ์ (3%) อ่างฯทับเสลา (14%) อ่างฯกระเสียว (11%) อ่างฯวชิราลงกรณ (26%) อ่างฯขุนด่านฯ (14%) อ่างฯคลองสี่แยก (6%) อ่างฯบางพระ (28%) อ่างฯนฤปดินทรจินดา (17%)

2.2 สภาพน้ำท่า

แม่น้ำปิง แม่น้ำยม แม่น้ำน่าน **ระดับน้ำอยู่ในเกณฑ์น้ำน้อย** แม่น้ำมูล แม่น้ำพระสทิง **ระดับน้ำอยู่ในเกณฑ์น้ำน้อย**
แม่น้ำบางปะกง แม่น้ำท่าตะเภา **ระดับน้ำอยู่ในเกณฑ์น้ำน้อย** แม่น้ำตาปี แม่น้ำโกะ-ลก **ระดับน้ำอยู่ในเกณฑ์น้ำน้อย**
แม่น้ำเจ้าพระยา สถานี C.2 ปริมาณน้ำไหลผ่าน 271 ลบ.ม./วินาที (เมื่อวาน 250 ลบ.ม./วินาที) ระดับน้ำ +17.88 ม.รทก. ต่ำกว่าตลิ่ง 8.32 เมตร

เขื่อนเจ้าพระยา สถานี C.13 ปริมาณน้ำไหลผ่าน 70 ลบ.ม./วินาที (เมื่อวาน 60 ลบ.ม./วินาที) ระดับน้ำเหนือเขื่อน +14.40 ม.รทก. (เมื่อวาน +14.31 ม.รทก.) ระดับน้ำท้ายเขื่อน +5.51 ม.รทก. (เมื่อวาน +5.38 ม.รทก.)

รับน้ำเข้าระบบส่งน้ำทุ่งฝั่งตะวันออก รวม 97 ลบ.ม./วินาที (เมื่อวาน 88 ลบ.ม./วินาที) โดยผ่านคลองชัยนาท-ป่าสัก (ปตร.มโนรมย์) 71 ลบ.ม./วินาที คลองชัยนาท-อยุธยา (ปตร.มหาราช) 20 ลบ.ม./วินาที และคลองเล็กอื่นๆ 6 ลบ.ม./วินาที

แม่น้ำป่าสัก เขื่อนพระรามหก 3 ลบ.ม./วินาที (เมื่อวาน 4 ลบ.ม./วินาที) รับน้ำเข้าคลองระพีพัฒน์ 17 ลบ.ม./วินาที (เมื่อวาน 17 ลบ.ม./วินาที) ผ่านคลองระพีพัฒน์แยกตก (ปตร.พระศรีศิลป์) 3 ลบ.ม./วินาที และผ่านคลองระพีพัฒน์แยกใต้ (ปตร.พระศรีเสาวภาค) 10 ลบ.ม./วินาที

รับน้ำเข้าระบบส่งน้ำทุ่งฝั่งตะวันตก รวม 92 ลบ.ม./วินาที (เมื่อวาน 91 ลบ.ม./วินาที) โดยผ่านคลองมะขามเฒ่าอุทุม (ปตร.มะขามเฒ่า-อุทุม) 9 ลบ.ม./วินาที แม่น้ำสุพรรณ (ปตร.พลเทพ) 30 ลบ.ม./วินาที แม่น้ำน้อย (ปตร.บรมธาตุ) 41 ลบ.ม./วินาที และคลองเล็กอื่นๆ 12 ลบ.ม./วินาที

อ.บางไทร สถานี C.29A ปริมาณน้ำไหลผ่านเฉลี่ย 64 ลบ.ม./วินาที (เมื่อวาน 63 ลบ.ม./วินาที)

2.3 คุณภาพน้ำ

กรมชลประทาน ติดตามตรวจสอบและเฝ้าระวังคุณภาพน้ำ (ค่าความเค็ม) ในแม่น้ำเจ้าพระยา

แม่น้ำ	จุดเฝ้าระวัง	ค่าความเค็ม (กรัม/ลิตร)								เกณฑ์	หมายเหตุ
		24 ก.ค.	25 ก.ค.	26 ก.ค.	27 ก.ค.	28 ก.ค.	29 ก.ค.	30 ก.ค.	31 ก.ค.		
เจ้าพระยา	ปากคลองสำแล จ.ปทุมธานี	0.19	0.19	0.19	0.20	0.20	0.20	0.20	0.19	ปกติ	- ค่าความเค็มของน้ำสำหรับการเกษตรไม่เกิน - ค่าความเค็มของน้ำสำหรับการผลิตน้ำประปา 0.25 กรัม/ลิตร
เจ้าพระยา	ทำนายนนทบุรี จ.นนทบุรี	0.23	0.23	0.23	0.24	0.24	0.25	0.25	0.25	ปกติ	
เจ้าพระยา	ทำนากกรมชลประทานสามเสน กทม.	0.24	0.24	0.24	0.25	0.26	0.28	0.27	0.29	ปกติ	

(ที่มา: ฝ่ายตะกอนและคุณภาพน้ำ ส่วนอุทกวิทยา สำนักบริหารจัดการน้ำและอุทกวิทยา)

2.4 สถานการณ์น้ำในแม่น้ำโขง

สถานี	ระดับตลิ่ง	ระดับน้ำ	+ สูงกว่าตลิ่ง
		29 ก.ค.62	- ต่ำกว่าตลิ่ง
อ.เชียงแสน จ.เชียงราย	12.80	3.20	-9.60
อ.เชียงคน จ.เลย	16.00	6.49	-9.51
อ.เมือง จ.หนองคาย	12.20	2.36	-9.84
อ.เมือง จ.นครพนม	12.00	2.93	-9.07
อ.เมือง จ.มุกดาหาร	12.50	3.62	-8.88
อ.โขงเจียม จ.อุบลราชธานี	14.50	4.47	-10.03

หมายเหตุ : -ข้อมูลจาก www.dwr.go.th

3. การเพาะปลูกพืชฤดูฝน ปี 2562/63

สถานการณ์เพาะปลูกพืชสำคัญ (ข้อมูล ณ วันที่ 30 กรกฎาคม 2562)

เพาะปลูกพืชสำคัญ 4 ชนิด ได้แก่ ข้าว ข้าวโพดเลี้ยงสัตว์ มันสำปะหลัง และอ้อยโรงงาน รวมทั้งหมด 72,750,126 ไร่ แบ่งเป็น

จังหวัด	พื้นที่ทั้งหมด			รวมพื้นที่ปลูกแล้ว (ไร่)		
	ในเขตชลประทาน	นอกเขตชลประทาน	รวม	ในเขตชลประทาน	นอกเขตชลประทาน	รวม
ข้าว	13,034,034	47,614,995	60,649,030	10,186,640	40,175,052	50,361,692
ข้าวโพดเลี้ยงสัตว์	178,421	5,657,771	5,836,192	142,654	4,255,140	4,397,794
มันสำปะหลัง	83,724	9,242,771	9,326,495	62,272	8,224,922	8,287,194
อ้อยโรงงาน	1,012,267	9,728,124	10,740,391	899,201	8,804,244	9,703,445
รวมทั้งหมด	14,308,447	72,243,661	86,552,108	11,290,767	61,459,359	72,750,126

ที่มา : ศูนย์เฉพาะกิจติดตามสถานการณ์แล้งฝนในช่วง ปี 2562 กรมส่งเสริมการเกษตร

4. การปฏิบัติการฝนหลวง

กรมฝนหลวงและการบินเกษตร เริ่มปฏิบัติการฝนหลวงสู่ภัยแล้ง ประจำปี 2562 ตั้งแต่วันที่ 1 มีนาคม 2562 โดยจัดตั้งหน่วยปฏิบัติการ จำนวน 11 หน่วย ครอบคลุมทั้งประเทศ ได้แก่ หน่วยปฏิบัติการจังหวัดเชียงใหม่ พิษณุโลก ตาก กาญจนบุรี ลพบุรี นครราชสีมา ขอนแก่น อุบลราชธานี สุรินทร์ สระแก้ว และจังหวัดสุราษฎร์ธานี

พื้นที่ขอรับบริการฝนหลวง (วันที่ 16-30 กรกฎาคม 2562)

ภาค	จังหวัดที่ขอรับบริการ
เหนือ	กำแพงเพชร (6) พะเยา (5) พิษณุโลก (5) ลำปาง (8) อุตรดิตถ์ (5) พิจิตร (7) เชียงราย (12) เชียงใหม่ (12) เพชรบูรณ์ (9) แพร่ (5) น่าน (15) ลำพูน (8) สุโขทัย (3) แม่ฮ่องสอน (1) ตาก (1)
กลาง	กาญจนบุรี (4) ชัยนาท (4) นครสวรรค์ (10) สระบุรี (7) ปทุมธานี (1) ลพบุรี (9) สุพรรณบุรี (2) อุทัยธานี (7) สิงห์บุรี (1)
ตะวันออกเฉียงเหนือ	กาฬสินธุ์ (9) ขอนแก่น (18) นครราชสีมา (21) บุรีรัมย์ (23) มหาสารคาม (13) มุกดาหาร (7) ยโสธร (5) ร้อยเอ็ด (16) ศรีสะเกษ (12) สุรินทร์ (10) หนองคาย (1) เลย (14) อุตรดิตถ์ (21) อุบลราชธานี (7) ชัยภูมิ (8) สกลนคร (13) หนองบัวลำภู (1) นครพนม (1) อานาจเจริญ (7)
ตะวันออก	จันทบุรี (1) ฉะเชิงเทรา (5) ชลบุรี (4) ระยอง (1) สระแก้ว (5) ปราจีนบุรี (3)
ใต้	ชุมพร (2) นครศรีธรรมราช (11) พัทลุง (8) สงขลา (4) ราชบุรี (1) เพชรบุรี (1)
รวม	รวม 55 จังหวัด (400 อำเภอ)

สรุปผลปฏิบัติการฝนหลวงประจำวันที่ 30 กรกฎาคม 2562 มีการปฏิบัติการฝนหลวง 11 หน่วย จำนวน 29 เที่ยวบิน มีรายงานฝนตก ดังนี้

หน่วยปฏิบัติการฯ	จำนวนเที่ยวบิน (เที่ยว)	จังหวัดที่มีรายงานฝนตก
1. เชียงใหม่	2	มีฝนตกเล็กน้อย บริเวณพื้นที่การเกษตร จ.เชียงราย (แม่สรวย เมืองเชียงราย) จ.ลำปาง (เมืองปาน เมืองลำปาง) และบริเวณพื้นที่ลุ่มรับน้ำอ่างเก็บน้ำแม่เพียง จ.ลำปาง
2. พิษณุโลก	4	ไม่มีฝนตกจากการปฏิบัติการฝนหลวง
3. ตาก	2	มีฝนตกเล็กน้อย บริเวณพื้นที่การเกษตร จ.ตาก (บ้านตาก)
4. กาญจนบุรี	6	มีฝนตกเล็กน้อยบางพื้นที่ บริเวณพื้นที่การเกษตร จ.กาญจนบุรี (ศรีสวัสดิ์) จ.สุพรรณบุรี (หนองหญ้าไซ สามชุก ดอนเจดีย์ เดิมบางนางบวช)
5. ลพบุรี	4	มีฝนตกเล็กน้อย บริเวณพื้นที่การเกษตร จ.อ่างทอง (แสวงหา สามโก้ วิเศษชัยชาญ โพธิ์ทอง) จ.สุพรรณบุรี (สามชุก ศรีประจันต์)
6. นครราชสีมา	-	ไม่ปฏิบัติการฝนหลวง เนื่องจากช่วงเช้าเมฆชั้นกลางถึงชั้นสูงปกคลุมเต็มท้องฟ้าและมีฝนละออง และช่วงบ่ายสนามบินติดภารกิจ
7. ขอนแก่น	-	ไม่ปฏิบัติการฝนหลวง เนื่องจากเมฆชั้นกลางถึงชั้นสูงปกคลุมเต็มท้องฟ้า ทำให้เมฆคิวมูลัสในพื้นที่เป้าหมายไม่พัฒนาตัว
8. อุบลราชธานี	2	มีฝนตกเล็กน้อยถึงปานกลาง บริเวณพื้นที่การเกษตร จ.อุบลราชธานี (เชิงใน ม่วงสามสิบ เมืองอุบลราชธานี น้ำขุ่น ทุ่งศรีอุดม น้ำยืน) จ.อำนาจเจริญ (หัวตะพาน ลืออำนาจ) จ.ยโสธร (คำเขื่อนแก้ว มหาชนะชัย ค้อวัง ป่าดิว เมืองยโสธร) จ.ศรีสะเกษ (ศีลาลาด ราชสีไศล ขุนหาญ เบนจตุลักษ์ กันทรลักษ์)
9. สุรินทร์	3	มีฝนตกเล็กน้อย บริเวณพื้นที่การเกษตร จ.สุรินทร์ (เมืองสุรินทร์ ลำดวน สังขะ) จ.บุรีรัมย์ (กระสัง) และบริเวณพื้นที่ลุ่มรับน้ำอ่างเก็บน้ำห้วยเสนง จ.สุรินทร์
10. สระแก้ว	6	มีฝนตกเล็กน้อยถึงปานกลาง บริเวณพื้นที่การเกษตร จ.สระแก้ว (ตาพระยา)
11. สุราษฎร์ธานี	-	ไม่ปฏิบัติการฝนหลวง เนื่องจากช่วงเช้าความชื้นสัมพัทธ์เฉลี่ยที่ระดับปฏิบัติการต่ำกว่า 60% และช่วงบ่ายจัดเก็บบริภัณฑ์ ภาคพื้นเตรียมปิดหน่วยปฏิบัติการฝนหลวง

สรุปผลรวมปฏิบัติการตั้งแต่เริ่มตั้งหน่วยปฏิบัติการฝนหลวง (วันที่ 1 มีนาคม - 30 กรกฎาคม 2562)

มีการขึ้นปฏิบัติการฝนหลวง จำนวน 144 วัน มีฝนตกจากการปฏิบัติการฝนหลวงคิดเป็นร้อยละ 88.16 ขึ้นปฏิบัติการจำนวน 3,972 เที่ยวบิน (5,701:03 ชั่วโมงบิน) จังหวัดที่มีรายงานฝนตกรวม 58 จังหวัด ได้แก่ เชียงราย เชียงใหม่ ตาก น่าน พะเยา แพร่ ลำปาง ลำพูน กำแพงเพชร พิจิตร พิษณุโลก เพชรบูรณ์ สุโขทัย อุตรดิตถ์ นครสวรรค์ ลพบุรี ขอนแก่น ชัยภูมิ นครราชสีมา มหาสารคาม ร้อยเอ็ด เลย สกลนคร สุรินทร์ ชัยนาท สระบุรี อุทัยธานี กาญจนบุรี สุพรรณบุรี ราชบุรี สิงห์บุรี อ่างทอง ยโสธร บุรีรัมย์ ศรีสะเกษ อานาจเจริญ อุบลราชธานี กาฬสินธุ์ หนองบัวลำภู อุตรดิตถ์ นครพนม จันทบุรี ฉะเชิงเทรา สระแก้ว ชลบุรี ตราด ระยอง ปราจีนบุรี นครนายก ประจวบคีรีขันธ์ เพชรบุรี นครศรีธรรมราช พังงา พัทลุง สงขลา สุราษฎร์ธานี ชุมพร และนราธิวาส

5. การให้ความช่วยเหลือเฉพาะหน้า

เตรียมเครื่องสูบน้ำเคลื่อนที่ เพื่อช่วยเหลือในช่วงฤดูฝน ปี 2562 จำนวน 1,935 เครื่อง สนับสนุนเพื่อช่วยเหลือพื้นที่นาปี นาปรัง พืชไร่ อุดมโภคบริโภค และอุทกภัย จำนวน 202 เครื่อง ในพื้นที่ 35 จังหวัด แบ่งเป็น

- ช่วยเหลือพื้นที่ข้าวนาปีและพืชไร่ จำนวน 124 เครื่อง ในพื้นที่ 28 จังหวัด ได้แก่ เชียงใหม่(2) ลำพูน(2) แม่ฮ่องสอน(1) อุตรดิตถ์(2) พิจิตร(11) ลำปาง(16) น่าน(6) พะเยา(2) แพร่(4) ตาก(1) พิษณุโลก(6) นครราชสีมา(8) บุรีรัมย์(1) ศรีสะเกษ(1) สกลนคร(1) อำนาจเจริญ(6) ยโสธร(2) อุบลราชธานี(3) เลย(5) อุตรธานี(2) หนองคาย(4) นครนายก(4) ปราจีนบุรี(7) ตราด(4) ฉะเชิงเทรา(1) ระยอง(1) ราชบุรี(4) นครสวรรค์(17)

- ช่วยเหลือเพื่อการอุปโภค-บริโภค จำนวน 78 เครื่อง ในพื้นที่ 11 จังหวัด ได้แก่ เชียงราย(2) นครราชสีมา(16) บุรีรัมย์(8) เลย(4) สกลนคร(5) นนทบุรี(3) ปทุมธานี(14) ชัยนาท(5) สุพรรณบุรี(17) พระนครศรีอยุธยา(2) อ่างทอง(2)

6. ผลกระทบด้านการเกษตร

6.1 ภาวะฝนแล้ง ช่วงภัยเดือน มิ.ย. 62 – ปัจจุบัน

ประกาศสถานการณ์ภัยแล้ว 2 จังหวัด ได้แก่ จังหวัดสุพรรณบุรี และจังหวัดสุรินทร์ และประกาศเขตให้ความช่วยเหลือ (อยู่ระหว่างเสนอผู้ว่าฯ ลงนามในประกาศ) 3 จังหวัด ได้แก่ จังหวัดสุพรรณบุรี เพชรบูรณ์ และจังหวัดชัยภูมิ

ด้านพืช 1 จังหวัด คือ จังหวัดสุพรรณบุรี เกษตรกร 290 ราย พื้นที่ 4,125 ไร่ แบ่งเป็น พืชไร่ (มันสำปะหลัง) 4,125 ไร่ อยู่ระหว่างสำรวจความเสียหาย

ด้านประมง ยังไม่มีรายงานพื้นที่ได้รับผลกระทบ

ด้านปศุสัตว์ ยังไม่มีรายงานพื้นที่ได้รับผลกระทบ

6.2 ศัตรูพืชระบาด ช่วงภัยเดือน ม.ค. 62 – ปัจจุบัน

พื้นที่ได้รับผลกระทบ 4 จังหวัด ได้แก่ จังหวัดสุโขทัย (เพลี้ยกระโดดสีน้ำตาล) พะเยา (โรคราบอดหอมแดงและหนอนกระทู้ข้าวโพดเลี้ยงสัตว์) อุตรดิตถ์ (เพลี้ยกระโดดสีน้ำตาล) และเชียงราย (เพลี้ยกระโดดสีน้ำตาล) เกษตรกร 9,221 ราย พื้นที่ 62,646 ไร่ แบ่งเป็น ข้าว 7,338 ไร่ พืชไร่ 53,972 ไร่ พืชสวนและอื่นๆ 1,336 ไร่ สำรวจพบความเสียหายแล้ว 3 จังหวัด เกษตรกร 3,106 ราย พื้นที่ 18,779 ไร่ คิดเป็นวงเงิน 22.01 ล้านบาท ช่วยเหลือแล้ว 1.60 ล้านบาท

6.3 วัตภัย ช่วงภัย วันที่ 8 ม.ค. 62 – ปัจจุบัน

ด้านพืช 38 จังหวัด ได้แก่ จังหวัดอุทัยธานี แพร่ ลำปาง สุโขทัย กำแพงเพชร พะเยา พิษณุโลก เพชรบูรณ์ พิจิตร อุตรดิตถ์ ตาก เชียงใหม่ นครสวรรค์ ลำพูน เชียงราย น่าน ขอนแก่น หนองคาย เลย บึงกาฬ นครราชสีมา ศรีสะเกษ สกลนคร อุตรธานี ชัยภูมิ บุรีรัมย์ จันทบุรี ตราด ปราจีนบุรี ชลบุรี ฉะเชิงเทรา ชัยนาท ปทุมธานี อ่างทอง สระบุรี สุราษฎร์ธานี ชุมพร และปัตตานี เกษตรกร 12,665 ราย พื้นที่ 31,481 ไร่ แบ่งเป็น ข้าว 1,697 ไร่ พืชไร่ 15,340 ไร่ พืชสวนและอื่นๆ 14,445 ไร่ สำรวจพบความเสียหายแล้ว 33 จังหวัด เกษตรกร 4,358 ราย พื้นที่ 10,315 ไร่ คิดเป็นวงเงิน 14.44 ล้านบาท ช่วยเหลือแล้ว 14.02 ล้านบาท

ด้านประมง ยังไม่มีรายงานพื้นที่ได้รับผลกระทบ

ด้านปศุสัตว์ ยังไม่มีรายงานพื้นที่ได้รับผลกระทบ

6.4 ภัยแล้ง ช่วงภัย ม.ค. 62 – พ.ค. 62

ด้านพืช 7 จังหวัด ได้แก่ จังหวัดพิษณุโลก สุโขทัย เชียงราย พิจิตร อุตรดิตถ์ ตาก และน่าน เกษตรกร 22,710 ราย พื้นที่คาดว่า จะเสียหาย 133,928 ไร่ แบ่งเป็น ข้าว 35,881 ไร่ พืชไร่ 49,333 ไร่ พืชสวนและอื่นๆ 48,715 ไร่ สำรวจพบความเสียหายแล้ว 7 จังหวัด เกษตรกร 8,575 ราย พื้นที่ 49,495 ไร่ คิดเป็นวงเงิน 58.33 ล้านบาท แบ่งเป็น อยู่ระหว่างของบปลั้ฯ เสนอกรมแล้ว 19.27 ล้านบาท รอประชุม ก.ช.ภ.จ. 2.44 ล้านบาท อยู่ระหว่าง อบต. ช่วยเหลือ 2.72 ล้านบาท ช่วยเหลือแล้ว 22.39 ล้านบาท

ด้านประมง ยังไม่มีรายงานพื้นที่ได้รับผลกระทบ

ด้านปศุสัตว์ ยังไม่มีรายงานพื้นที่ได้รับผลกระทบ

7. สถานการณ์ศัตรูพืชระบาด (ข้อมูล ณ วันที่ 24 ก.ค 62)

ชนิดพืช	ศัตรูพืช	สถานการณ์	การดำเนินงาน
ข้าว	1. แมลงห้ำ 2. เพลี้ยไฟ	พื้นที่ระบาด 1 จังหวัด (สระบุรี) จำนวน 200 ไร่ การระบาดเพิ่มขึ้น 200 ไร่ พื้นที่ระบาด 1 จังหวัด (มุกดาหาร) จำนวน 87 ไร่ การระบาดเพิ่มขึ้น 87 ไร่	- ประชาสัมพันธ์และเตือนการระบาดของศัตรูข้าว ได้แก่ โรคไหม้ข้าว โรคขอบใบแห้ง หนอนกระทุ้งกล้า เพลี้ยกระโดดสีน้ำตาล และศัตรูข้าวอื่นๆ โดยให้เกษตรกรเฝ้าระวังต่อเนื่องในพื้นที่เสี่ยงและพื้นที่ปลูกข้าวในฤดูกาลใหม่ - ผลิตขยายเชื้อราไตรโคเดอร์มา เชื้อราบีวเวอเรีย เพื่อเตรียมความพร้อมใช้ในฤดูกาลใหม่ และรณรงค์ให้นำไปใช้ควบคุมศัตรูข้าวในทุกพื้นที่ - ให้เกษตรกรใช้แสงไฟฟ้าล่อแมลงและทำลายในช่วงที่มีการระบาด เนื่องจากแมลงห้ำชอบบินมาเล่นแสงไฟเวลากลางคืน และกำจัดวัชพืชที่ขึ้นหนาแน่นในนาข้าว เพื่อให้หน้าข้าวโปร่ง แสงแดดส่องถึงโคนต้นข้าว ทำให้สภาพนาข้าวไม่เหมาะแก่การอยู่อาศัยของแมลงห้ำ - ให้เกษตรกรดูแลแปลงข้าวระยะกล้าหรือหลังหว่าน 7 วัน อย่านำให้น้ำ และให้น้ำท่วมยอดข้าวทิ้งไว้ 1-2 วัน เมื่อตรวจพบเพลี้ยไฟตัวเต็มวัย 1-3 ตัวต่อต้นในข้าวอายุ 6-7 วันหลังหว่าน ใช้ปุ๋ยยูเรียอัตรา 10 กิโลกรัม/ไร่ หว่านเมื่อข้าวอายุ 10 วัน เพื่อเร่งการเจริญเติบโต
มันสำปะหลัง	1. เพลี้ยแป้งมันสำปะหลัง 2. ไธแดง 3. แมลงนูนหลวง 4. เพลี้ยหอย 5. โรคโคนเน่าหัวเน่า 6. โรคพุ่มแจ้ 7. โรคใบด่างมันสำปะหลัง	พื้นที่ระบาด 5 จังหวัด (ลำพูน นครราชสีมา ชลบุรี ฉะเชิงเทรา และสระแก้ว) จำนวน 658 ไร่ การระบาดลดลง 20 ไร่ พื้นที่ระบาด 6 จังหวัด (นครราชสีมา ชลบุรี จันทบุรี ฉะเชิงเทรา สระแก้ว และกาญจนบุรี) จำนวน 11,366 ไร่ การระบาดคงที่ พื้นที่ระบาด 1 จังหวัด (ราชบุรี) จำนวน 85 ไร่ การระบาดลดลง 60 ไร่ พื้นที่ระบาด 4 จังหวัด (นครราชสีมา ชลบุรี จันทบุรี และสระแก้ว) จำนวน 407 ไร่ การระบาดคงที่ พื้นที่ระบาด 1 จังหวัด (จันทบุรี) จำนวน 16 ไร่ การระบาดเพิ่มขึ้น 13 ไร่ พื้นที่ระบาด 4 จังหวัด (ระยอง ชลบุรี จันทบุรี และสระแก้ว) จำนวน 529 ไร่ การระบาดคงที่ พบอาการคล้ายโรคใบด่างมันสำปะหลังที่เกิดจากเชื้อไวรัส <i>Cassava mosaic virus</i> พื้นที่ระบาด 9 จังหวัด (นครราชสีมา ศรีสะเกษ สุรินทร์ บุรีรัมย์ อุบลราชธานี ชลบุรี ฉะเชิงเทรา ปราจีนบุรี และสระแก้ว) จำนวน 19,229.75 ไร่ การระบาดเพิ่มขึ้น 455.75 ไร่	- รณรงค์ควบคุมศัตรูมันสำปะหลังโดยวิธีผสมผสานในพื้นที่ระบาดอย่างต่อเนื่อง - ผลิตขยายแตนเบียน <i>Anagyrus lopezi</i> แมลงช้างปีกใส และเชื้อราไตรโคเดอร์มา เพื่อควบคุมศัตรูมันสำปะหลังในพื้นที่ - มันสำปะหลังอายุน้อยกว่า 5 เดือน ให้หว่านปูนขาวหรือโรยเชื้อเชื้อราไตรโคเดอร์มาบริเวณรอบโคนต้นที่ขุดออกหรือกรณีแสดงอาการโคนเน่าหัวเน่าระบาดรุนแรงมากใช้สารเคมีฟอสฟิทธิล อลูมิเนียม อัตรา 50 กรัมต่อน้ำ 20 ลิตร ราวต้นละ 300 ซีซี หรือพ่นอัตรา 150 กรัมต่อไร่ สำรวจติดตามสถานการณ์อย่างต่อเนื่องในช่วงฝนชุกควรตรวจแปลงทุกวัน - ให้เกษตรกรไถพรวนดินหลายๆ ครั้ง เพื่อทำลายตัวหนอนและดักแด้แมลงนูนหลวง รวมทั้งใช้เชื้อราเมตตาโรเซียควบคุม โดยใส่ไปพร้อมท่อนพันธุ์ขณะปลูกหรือคลุกลงในพื้นดิน และให้หมั่นสำรวจแปลงอย่างสม่ำเสมอ - สร้างการรับรู้ให้กับเจ้าหน้าที่ส่งเสริมการเกษตรและเกษตรกร เกี่ยวกับที่มา ความสำคัญ ปัจจัยที่มีผลต่อการระบาดของโรคไวรัสใบด่างมันสำปะหลัง และแนวทางเฝ้าระวังและป้องกันกำจัด - จัดทำมาตรการเฝ้าระวังและป้องกันการระบาดของโรคใบด่างมันสำปะหลัง ให้เป็นแนวทางปฏิบัติให้สำนักงานเกษตรจังหวัดและรายงานผลการสำรวจติดตามสถานการณ์ทุกสัปดาห์ - ประชาสัมพันธ์เพื่อสร้างการรับรู้แก่สาธารณชนเกี่ยวกับโรคใบด่างมันสำปะหลัง ผ่านสื่อต่าง ๆ - วางแผนการจัดการท่อนพันธุ์หรือการผลิตท่อนพันธุ์เพื่อสนับสนุนเกษตรกรในพื้นที่ระบาด - ศึกษาและวางแผนการผลิตศัตรูธรรมชาติและชีวภัณฑ์ที่มีประสิทธิภาพในการกำจัดแมลงหิวข้าวพาหะนำโรคใบด่างมันสำปะหลัง

ชนิดพืช	ศัตรูพืช	สถานการณ์	การดำเนินงาน
			<ul style="list-style-type: none"> - ประสานงานกรมการค้าภายใน เพื่อให้ข้อมูลในการจัดทำโครงการช่วยเหลือเกษตรกร ผู้ปลูกมันสำปะหลังที่ประสบปัญหาโรคใบด่างมันสำปะหลัง - จัดตั้งศูนย์ปฏิบัติการติดตามสถานการณ์และดำเนินการควบคุมการระบาด
อ้อย	<ol style="list-style-type: none"> 1. หนอนกออ้อย 2. ดั้วหนวดยาว 3. แมลงบูนหลวง 4. จักจั่น 5. หนอนกระทู้ข้าวโพดลายจุด 6. โรคใบขาว 	<p>ไม่พบการระบาดในสัปดาห์นี้</p> <p>การระบาดลดลง 133 ไร่</p> <p>พื้นที่ระบาด 1 จังหวัด (ราชบุรี) จำนวน 40 ไร่ การระบาดลดลง 20 ไร่</p> <p>พื้นที่ระบาด 1 จังหวัด (ราชบุรี) จำนวน 160 ไร่ การระบาดคงที่</p> <p>พื้นที่ระบาด 1 จังหวัด (สุพรรณบุรี) จำนวน 3,713 ไร่ การระบาดเพิ่มขึ้น 2,260 ไร่</p> <p>พื้นที่ระบาด 1 จังหวัด (ราชบุรี) จำนวน 70 ไร่ การระบาดคงที่</p> <p>พื้นที่ระบาด 1 จังหวัด (ราชบุรี) จำนวน 22 ไร่ การระบาดคงที่</p>	<ul style="list-style-type: none"> - รณรงค์ควบคุมศัตรูอ้อยโดยวิธีผสมผสานในพื้นที่ - ให้เกษตรกรทำการไถพรวนดินหลายๆ ครั้ง เพื่อทำลายหนอนแมลงบูนหลวง ตักแด้ และดั้วหนวดยาว และใช้เชื้อราบิวเวอเรียและเชื้อราเมตาตาโรเซียมควบคุม โดยใส่ไปพร้อมกับท่อนพันธุ์ขณะปลูกหรือคลุกลงในพื้นดินหรือใส่ในช่วงฤดูฝนเพื่อให้เชื้อราเจริญเติบโตได้ดีพร้อมทั้งให้เกษตรกรหมั่นสำรวจแปลงอย่างสม่ำเสมอ - ให้เกษตรกรปลูกอ้อยพันธุ์ต้านทานในฤดูกาลปลูกต่อไป และให้เกษตรกรไถดินขุดต่อทิ้งไม่ให้เป็นแหล่งเพาะพันธุ์ของตัวอ่อนหนอนกออ้อยต่อไป
ข้าวโพดเลี้ยงสัตว์	<ol style="list-style-type: none"> 1. หนอนเจาะลำต้นหรือหนอนเจาะฝัก 2. หนอนกระทู้ข้าวโพดลายจุด (fall armyworm) 	<p>พื้นที่ระบาด 5 จังหวัด (ลำปาง พะเยา เชียงราย เลย และราชบุรี) จำนวน 34,966 ไร่ การระบาดลดลง 9,014 ไร่</p> <p>พื้นที่ระบาด 50 จังหวัด จำนวน 1,127,733 ไร่ การระบาดลดลง 23,640 ไร่</p>	<ul style="list-style-type: none"> - แจ้งเตือนเฝ้าระวังหนอนกระทู้ fall armyworm ให้เกษตรกรเฝ้าระวังและติดตามสถานการณ์ศัตรูข้าวโพดอย่างต่อเนื่อง - จัดทีมเจ้าหน้าที่ติดตามสถานการณ์การระบาดของหนอนกระทู้ข้าวโพดลายจุด
สับปะรด	<ol style="list-style-type: none"> 1. โรคเหี่ยว 	<p>พื้นที่ระบาด 2 จังหวัด (ตราด และภูเก็ต) จำนวน 494 ไร่ การระบาดคงที่</p>	<ul style="list-style-type: none"> - ประชาสัมพันธ์และแจ้งเตือนการระบาดของโรคเหี่ยวในสับปะรด ให้เกษตรกรเฝ้าระวังในพื้นที่ - ให้เกษตรกรใช้ไตรโคเดอร์มาและซุบหน่อพันธุ์ด้วยสารเคมีเพื่อป้องกันโรคฯ - รณรงค์ให้กำจัดเพลี้ยแป้งซึ่งเป็นพาหะของโรคเหี่ยวสับปะรด โดยให้เกษตรกรเฝ้าระวังโดยหมั่นสำรวจแปลงอย่างสม่ำเสมอ
มะพร้าว	<ol style="list-style-type: none"> 1. หนอนหัวดำ 2. แมลงค้ำหนาม 3. ดั้วแรด 4. หนอนพาราซ่า 	<p>พื้นที่ระบาด 25 จังหวัด จำนวน 5,095 ไร่ การระบาดลดลง 18 ไร่</p> <p>พื้นที่ระบาด 27 จังหวัด จำนวน 26,250 ไร่ การระบาดลดลง 15,210 ไร่</p> <p>พื้นที่ระบาด 20 จังหวัด จำนวน 10,510 ไร่ การระบาดเพิ่มขึ้น 1 ไร่</p> <p>ไม่พบการระบาดในสัปดาห์นี้</p> <p>การระบาดลดลง 3 ไร่</p>	<ul style="list-style-type: none"> - ประชาสัมพันธ์และแจ้งเตือนการระบาดศัตรูมะพร้าว - ให้คำแนะนำเรื่องการป้องกันกำจัดศัตรูมะพร้าว และการดูแลสวนมะพร้าวให้สะอาดอย่างสม่ำเสมอ - ตัดทางใบมะพร้าวที่ถูกหนอนหัวดำ และหนอนพาราซ่าทำลาย ไปเผาทิ้งนอกแปลง และเก็บเศษซากพืชไปเผาทำลายเพื่อไม่ให้เป็นแหล่งแพร่พันธุ์ของตัวยาว และศัตรูพืชชนิดอื่น ๆ - ปล่อยแตนเบียนบราคอน (<i>Bracon hebetor</i>) เพื่อควบคุมการระบาดของหนอนหัวดำในพื้นที่ - ปล่อยแตนเบียนอะซีโคเดส (<i>Asecodes hispinarum</i>) เพื่อควบคุมการระบาดของแมลงค้ำหนามในพื้นที่ - ใช้กาดักไฟโรโมน ใช้ตาข่ายดักจับดั้วแรดในระยะตัวเต็มวัยมาทำลาย และทำกองล่อโดยใช้เชื้อราเมตาโรเซียม (<i>Metarhizium anisopliae</i>) เพื่อกำจัดดั้วแรดในระยะตักแด้ และระยะตัวหนอน
ปาล์มน้ำมัน	<ol style="list-style-type: none"> 1. หนอนหัวดำ 2. หนอนปลอกเล็ก 3. หนอนหน้าแมว 	<p>พื้นที่ระบาด 2 จังหวัด (กรุงเทพมหานคร และสงขลา) จำนวน 17 ไร่ การระบาดคงที่</p> <p>พื้นที่ระบาด 2 จังหวัด (สุราษฎร์ธานี และกระบี่) จำนวน 59 ไร่ การระบาดลดลง 3 ไร่</p> <p>พื้นที่ระบาด 1 จังหวัด (ฉะเชิงเทรา) จำนวน 20 ไร่ การระบาดคงที่</p>	<ul style="list-style-type: none"> - รณรงค์ให้เกษตรกรดูแลสวนปาล์มน้ำมันให้สะอาด กำจัดวัชพืชบริเวณสวนปาล์มน้ำมัน เก็บเศษซากพืชไปเผาทำลาย เพื่อไม่ให้เป็นแหล่งแพร่พันธุ์ของตัวยาว และหมั่นสำรวจสวนปาล์มน้ำมันอย่างสม่ำเสมอ - ให้ตัดทางใบปาล์มน้ำมันที่ถูกหนอนหัวดำ หนอนปลอกเล็ก และหนอนหน้าแมวทำลายไปเผาทิ้ง และใช้กับดักแสงไฟล่อตัวเต็มวัยมาทำลาย

ชนิดพืช	ศัตรูพืช	สถานการณ์	การดำเนินงาน
	4. ดั้วแรด 5. ดั้วกุหลาบ 6. โรคลำต้นเน่า	พื้นที่ระบาด 5 จังหวัด (สงขลา ชุมพร พังงา สุราษฎร์ธานี และกระบี่) จำนวน 1,018 ไร่ การระบาดคงที่ พื้นที่ระบาด 3 จังหวัด (จันทบุรี สงขลา และ สุราษฎร์ธานี) จำนวน 25 ไร่ การระบาดคงที่ พื้นที่ระบาด 2 จังหวัด (ชุมพร และกระบี่) จำนวน 132 ไร่ การระบาดคงที่	<ul style="list-style-type: none"> - ใช้กำดักพีโรโมน และใช้ตาข่ายดักจับดั้วแรดในระยะตัวเต็มวัยมาทำลาย - ทำกองล่อโดยใช้เชื้อราเมตตาโรเซียม (<i>Metarhizium anisopliae</i>) เพื่อกำจัดดั้วแรดในระยะดักแด้ และระยะตัวหนอน - สำหรับต้นปาล์มน้ำมันที่ถูกดั้วแรด และดั้วกุหลาบทำลายระยะรุนแรง ให้ใช้สารเคมีคาร์บาริล (เซฟวิน 85% ดับบลิวพี) อัตรา 40 กรัมต่อน้ำ 20 ลิตร พ่นบริเวณใบให้ทั่วในตอนเย็นก่อนค่ำ - ให้เกษตรกรใช้เชื้อราไตรโคเดอร์มา ทาบริเวณที่เกิดโรคลำต้นเน่าปาล์มน้ำมันเพื่อควบคุมการระบาด
ยางพารา	1. โรครากขาว	พื้นที่ระบาด 5 จังหวัด (สงขลา ชุมพร สุราษฎร์ธานี ภูเก็ต และปัตตานี) จำนวน 1,100 ไร่ การระบาดคงที่	<ul style="list-style-type: none"> - ให้เกษตรกรขุดคูล้อมบริเวณต้นที่เป็นโรค เพื่อป้องกันไม่ให้โรคแพร่ระบาดไปยังต้นอื่นโดยการสัมผัสกันของราก และใช้เชื้อราไตรโคเดอร์มาทาบริเวณที่เกิดโรค เพื่อควบคุมการระบาด - สำหรับระยะรุนแรง ให้เกษตรกรใช้สารเคมีโพธิโคนาโซล 25% อีซี อัตรา 30 ซีซีต่อน้ำ 3 ลิตรต่อต้น ราวบริเวณที่เป็นโรครากขาวยางพารา
ทุเรียน	1. หนอนเจาะลำต้น 2. หนอนเจาะผล 3. โรครากเน่าโคนเน่า 4. โรคราดำ 5. โรคใบไหม้	พื้นที่ระบาด 1 จังหวัด (จันทบุรี) จำนวน 25 ไร่ การระบาดคงที่ ไม่พบการระบาดในสัปดาห์นี้ การระบาดลดลง 2 ไร่ พื้นที่ระบาด 3 จังหวัด (จันทบุรี ตรัง และชุมพร) จำนวน 10,374 ไร่ การระบาดคงที่ พื้นที่ระบาด 1 จังหวัด (จันทบุรี) จำนวน 6 ไร่ การระบาดคงที่ ไม่พบการระบาดในสัปดาห์นี้ การระบาดลดลง 1 ไร่	<ul style="list-style-type: none"> - โรครากเน่าโคนเน่าทุเรียน แจ้งเตือนให้เกษตรกรเฝ้าระวังโดยหมั่นสำรวจสวนทุเรียนอย่างสม่ำเสมอ แนะนำให้ใช้เชื้อราไตรโคเดอร์มา ในการป้องกันกำจัดโรครากเน่าโคนเน่าทุเรียนในพื้นที่ โดยให้ขุดผิวเปลือกบริเวณที่เป็นโรคออกและนำไปเผาทำลาย แล้วทาแผลด้วยเชื้อราไตรโคเดอร์มา - หนอนเจาะลำต้นทุเรียน แนะนำให้สังเกตรอยแผลจากการวางไข่และการทำลายของหนอนเจาะลำต้น เก็บไข่และหนอนไปทำลายเพื่อตัดวงจรการระบาด ทำการกำจัดตัวเต็มวัยของด้วงหนวดยาว โดยใช้แสงไฟส่องในช่วงเวลา 19.00 - 24.00 น. หรือใช้ตาข่ายตากลีพันหลวมๆ รอบต้นเพื่อดักจับตัวเต็มวัยมาทำลายทั้งสำหรับพื้นที่ที่มีการระบาดของหนอนเจาะลำต้นทุเรียนรุนแรง ให้พ่นด้วยสารฆ่าแมลงชนิดดูดซึมให้ชุ่มเฉพาะบริเวณลำต้นและกิ่งขนาดใหญ่ 2 ครั้ง ห่างกัน 14 วัน หรืออาจต้องพ่นสารทุกๆ 3 เดือน - หนอนเจาะผลทุเรียน แนะนำให้เกษตรกรหมั่นสำรวจผลทุเรียนภายในสวน หากพบร่องรอยทำลายของหนอนเจาะผลทุเรียนให้ใช้ไม้หรือลวดแข็งเขี่ยตัวหนอนออกมาทำลายทิ้ง ตัดแต่งผลทุเรียนไม่ให้มีจำนวนมากเกินไป โดยเฉพาะผลที่อยู่ติดกัน และใช้กิ่งไม้หรือกาบมะพร้าวคั่นระหว่างผล เพื่อป้องกันไม่ให้ตัวเต็มวัยวางไข่หรือตัวหนอนเข้าหลบอาศัย และเริ่มห่อผลทุเรียนตั้งแต่อายุ 6 สัปดาห์เป็นต้นไปด้วยถุงมุ้งไนลอน ถุงรีเมย์ หรือถุงพลาสติกสีขาวขุ่นที่เจาะรูบริเวณขอบล่าง เพื่อให้น้ำระบายออกมาได้ หากการระบาดของหนอนเจาะผลทุเรียนรุนแรง ให้เกษตรกรพ่นด้วยสารแลมบ์ดา - ไฮฮาโลทริน 2.5% อีซี อัตรา 20 มิลลิลิตรต่อน้ำ 20 ลิตร หรือสารคลอร์ไพริฟอส 40% อีซี อัตรา 20 มิลลิลิตรต่อน้ำ 20 ลิตร หรือสารคาร์โบซัลแฟน 20% อีซี อัตรา 50 มิลลิลิตรต่อน้ำ 20 ลิตร โดยพ่นเฉพาะส่วนผลทุเรียนที่พบการทำลายของหนอนเจาะผล สำหรับในแหล่งที่มีการระบาด ให้พ่นหลังจากทุเรียนติดผลแล้ว 1 เดือน โดยพ่น 3 - 4 ครั้ง ทุก 20 วัน

ชนิดพืช	ศัตรูพืช	สถานการณ์	การดำเนินงาน
			- โรคราดำ ใช้เชื้อราไตรโคเดอร์มา อัตรา 25 - 50 กรัม ต่อน้ำ 20 ลิตร พ่นบริเวณที่แสดงอาการของโรคราดำ และโรคใบไหม้ทุก ๆ 3 - 7 วัน เพื่อป้องกันกำจัดโรคราดำและโรคใบไหม้ไม่ให้ลุกลามไปยังต้นอื่น ๆ
เงาะ	1. โรคใบจุดสาหร่าย	ไม่พบการระบาดในสัปดาห์นี้ การระบาดคงที่	

หมายเหตุ พื้นที่การระบาด (เพิ่มขึ้น ลดลง) เปรียบเทียบกับสัปดาห์ที่ผ่านมา

8. สถานการณ์โรคระบาดสัตว์

8.1 โรคพิษสุนัขบ้า (วันที่ 1 ต.ค. 61 – 29 ก.ค. 62)

สถานการณ์โรคพิษสุนัขบ้าในสัตว์ระหว่างวันที่ 1 ต.ค. 61 – 29 ก.ค. 62 รายงานพบโรคทั้งหมด 48 จังหวัด 331 จุด ปัจจุบันยังคงประกาศเขตโรคระบาดสัตว์ 20 จุด ในพื้นที่ 13 จังหวัด คือ จังหวัดปทุมธานี สระบุรี ลพบุรี ชลบุรี ปราจีนบุรี ระยอง นครราชสีมา อุบลราชธานี ร้อยเอ็ด เพชรบุรี นครศรีธรรมราช สงขลา และสตูล

ทั้งนี้ กรมปศุสัตว์ได้เร่งดำเนินการป้องกันควบคุมโรคทุกจุดเกิดโรค โดยฉีดวัคซีนรอบจุดเกิดโรคในสัตว์กลุ่มเสี่ยงทุกตัวในรัศมี 5 กม. รอบจุดเกิดโรคได้ 93,833 ตัว เร่งรัดควบคุมจำนวนประชากรสัตว์พาหะนำโรคที่สำคัญ (สุนัขและแมว) ทำให้มีจำนวนคงที่หรือลดลงเพื่อลดความเสี่ยงของการแพร่เชื้อโรค โดยการผ่าตัดทำหมันได้ 4,678 ตัว

โรคพิษสุนัขบ้า (ช่วงวันที่ 13 – 19 ก.ค. 62) เกิดโรคในสุนัข 5 ครั้ง และในโค 1 ครั้ง ในพื้นที่ 4 จังหวัด ได้แก่ จังหวัดชลบุรี ระยอง นครศรีธรรมราช และจังหวัดสงขลา

8.2 ไม่มีรายงานโรคปากและเท้าเปื่อยในสัปดาห์นี้

8.3 ไม่มีรายงานโรคระบาดสัตว์อื่นๆ ในสัปดาห์นี้

8.4 ไม่มีรายงานสัตว์ปีกป่วยตายผิดปกติในสัปดาห์นี้

8.5 โรคระบาดสัตว์ในต่างประเทศ (ช่วงวันที่ 13 – 19 ก.ค. 62) พบการระบาด 5 โรค ดังนี้

- โรคอหิวาต์แอฟริกาในสุกร 50 ครั้ง
 - ในสุกรและหมูป่า 3 ครั้ง ที่ประเทศบัลแกเรีย
 - ในสุกร 1 ครั้ง ที่ประเทศจีน
 - ในหมูป่า 5 ครั้ง ที่ประเทศฮังการี
 - ในหมูป่า 2 ครั้ง ที่ประเทศโปแลนด์
 - ในสุกร 1 ครั้ง ที่ประเทศลาว
 - ในหมูป่า 6 ครั้ง ที่ประเทศลัตเวีย
 - ในหมูป่า 3 ครั้ง ที่ประเทศโปแลนด์
 - ในสุกรและหมูป่า 21 ครั้ง ที่ประเทศโรมาเนีย
 - ในหมูป่า 3 ครั้ง ที่ประเทศยูเครน
 - ในสุกรและหมูป่า 4 ครั้ง ที่ประเทศรัสเซีย
 - ในสุกร 1 ครั้ง ที่ประเทศยูเครน
- โรค sheep pox and goat pox ในแกะ 2 ครั้ง ที่ประเทศคาซัคสถาน
- โรคเวสต์ไนล์ ในม้า 1 ครั้ง ที่ประเทศกรีซ
- โรควัวบ้า ในโค 1 ครั้ง ที่ประเทศสเปน
- โรคหลอดเลือดแดงอักเสบ ในม้า 1 ครั้ง ที่ประเทศโปแลนด์

8.6 โรคไข้หวัดใหญ่ (H1N1) ในคน กระทรวงสาธารณสุข ประเทศเมียนมาร์ รายงานว่า ในปี พ.ศ. 2562 มีผู้เสียชีวิต 59 ราย และอยู่ระหว่างการรักษา 296 ราย