



รายงานสถานการณ์ภัยพิบัติด้านการเกษตร
วันที่ 15 สิงหาคม 2562 (เวลา 15.00 น.)

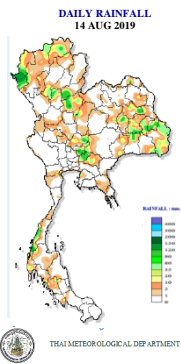
1. สภาพอากาศ

1.1 พยากรณ์อากาศประจำวัน เวลา 12.00 น.

ประเทศไทยยังคงมีฝนตกต่อเนื่อง โดยมีฝนตกหนักบางแห่งบริเวณภาคเหนือ ภาคตะวันออกเฉียงเหนือ และภาคใต้ฝั่งตะวันตก ขอให้ประชาชนบริเวณดังกล่าวระวังอันตรายจากฝนตกหนักและฝนตกสะสมไว้ด้วย ซึ่งอาจทำให้เกิดน้ำท่วมฉับพลันและน้ำป่าไหลหลากในพื้นที่เสี่ยงภัยได้ สำหรับทะเลอันดามันมีคลื่นสูงประมาณ 2 เมตร บริเวณที่มีฝนฟ้าคะนองคลื่นสูงมากกว่า 2 เมตร และอ่าวไทยตอนบนมีคลื่นสูง 1-2 เมตร ขอให้ชาวเรือเดินเรือด้วยความระมัดระวังในบริเวณที่มีฝนฟ้าคะนองไว้ด้วย

มรสุมตะวันตกเฉียงใต้กำลังปานกลางพัดปกคลุมทะเลอันดามัน ประเทศไทย และอ่าวไทยตอนบน ลักษณะเช่นนี้ทำให้ประเทศไทยยังคงมีฝนฟ้าคะนองเกิดขึ้นในระยะนี้ และมีฝนตกหนักบางแห่ง สำหรับคลื่นลมบริเวณทะเลอันดามันและอ่าวไทยตอนบนมีกำลังปานกลาง

1.2 ปริมาณน้ำฝน เวลา 07.00 น. วันที่ 14 ส.ค. 62 ถึง เวลา 07.00 น. วันที่ 15 ส.ค. 62



ที่	อำเภอ	จังหวัด	ปริมาณฝน (มม.)	ความรุนแรง
1.	อ.แม่ลาน้อย	แม่ฮ่องสอน	101.5	ฝนตกหนักมาก
2.	อ.สุขสำราญ	ระนอง	86.0	ฝนตกหนัก
3.	อ.เมือง	สระบุรี	83.0	ฝนตกหนัก
4.	อ.วังทอง	พิษณุโลก	71.5	ฝนตกหนัก
5.	อ.กุฉินารายณ์	กาฬสินธุ์	60.0	ฝนตกหนัก

ฝนตกหนักมาก (>90 มม.) ฝนตกหนัก (35.1-90 มม.) ฝนตกปานกลาง (10.1-35.0 มม.) ฝนตกเล็กน้อย (0.1-10.0 มม.) ไม่มีฝน (0 มม.)
(ข้อมูลจากสำนักสื่อสารและเทคโนโลยีสารสนเทศ กรมอุตุนิยมวิทยา)

2. สถานการณ์น้ำ (ข้อมูล ณ วันที่ 15 ส.ค. 62)

2.1 สภาพน้ำในอ่างเก็บน้ำ

สภาพน้ำในอ่างเก็บน้ำขนาดใหญ่และขนาดกลาง (447 แห่ง) ปริมาณน้ำในอ่างฯ 38,446 ล้าน ลบ.ม. คิดเป็นร้อยละ 51 (ปริมาณน้ำใช้การได้ 14,566 ล้าน ลบ.ม. คิดเป็นร้อยละ 28) ปริมาณน้ำในอ่างฯ เทียบกับปี 2561 (53,391 ล้าน ลบ.ม. คิดเป็นร้อยละ 70) น้อยกว่าปี 2561 จำนวน 14,945 ล้าน ลบ.ม. ปริมาณน้ำไหลลงอ่างฯ จำนวน 271.91 ล้าน ลบ.ม. ปริมาณน้ำระบาย จำนวน 81.29 ล้าน ลบ.ม. สามารถรับน้ำได้อีก 37,622 ล้าน ลบ.ม.

สภาพน้ำในอ่างเก็บน้ำขนาดใหญ่ (35 แห่ง) ปริมาณน้ำในอ่างฯ 36,569 ล้าน ลบ.ม. คิดเป็นร้อยละ 52 (ปริมาณน้ำใช้การได้ 13,069 ล้าน ลบ.ม. คิดเป็นร้อยละ 28) ปริมาณน้ำในอ่างฯ เทียบกับปี 2561 (50,376 ล้าน ลบ.ม. คิดเป็นร้อยละ 71) น้อยกว่าปี 2561 จำนวน 13,806 ล้าน ลบ.ม. ปริมาณน้ำไหลลงอ่างฯ จำนวน 248.57 ล้าน ลบ.ม. ปริมาณน้ำระบาย จำนวน 67.03 ล้าน ลบ.ม. สามารถรับน้ำได้อีก 34,357 ล้าน ลบ.ม.

ภาค	ขนาดใหญ่						ขนาดกลาง						รวม						รับได้อีก (ล้าน ลบ.ม.)
	จำนวน (แห่ง)	ความจุ ที่ รณก.	ปริมาณน้ำ				จำนวน (แห่ง)	ความจุ ที่ รณก.	ปริมาณน้ำ				จำนวน (แห่ง)	ความจุ ที่ รณก.	ปริมาณน้ำ				
			ในอ่างฯ	% รณก.	ใช้การ	% ใช้การ			ในอ่างฯ	% รณก.	ใช้การ	% ใช้การ			ในอ่างฯ	% รณก.	ใช้การ	% ใช้การ	
เหนือ	8	24,825	8,516	34	1,771	10	75	1,001	351	57	252	28	83	25,825	8,867	34	2,023	11	16,958
ตอน.	12	8,368	2,642	32	1,034	15	218	1,998	601	62	457	25	230	10,367	3,243	31	1,491	17	7,124
กลาง	3	1,419	135	10	75	6	22	369	100	48	76	22	25	1,788	235	13	151	9	1,553
ตะวันตก	2	26,605	19,791	74	6,514	49	7	142	67	67	58	43	9	26,747	19,858	74	6,571	49	6,890
ตะวันออก	6	1,515	434	29	335	24	51	964	432	60	381	42	57	2,479	866	35	715	31	1,612
ใต้	4	8,194	5,051	62	3,341	52	39	668	326	54	273	44	43	8,863	5,377	61	3,614	51	3,485
รวม	35	70,926	36,569	52	13,069	28	412	5,142	1,877	37	1,497	31	447	76,069	38,446	51	14,566	28	37,622

(หน่วย : ล้าน ลบ.ม.)

สภาพน้ำในอ่างเก็บน้ำภูมิพล สิริกิติ์ แคว้น้อยฯ และป่าสักชลสิทธิ์ รวม 4 อ่างฯ มีปริมาณน้ำในอ่างฯ 8,263 ล้าน ลบ.ม. คิดเป็นร้อยละ 33 (ปริมาณน้ำใช้การได้ 1,567 ล้าน ลบ.ม. คิดเป็นร้อยละ 9) ปริมาณน้ำไหลลงอ่างฯ 71.22 ล้าน ลบ.ม. ปริมาณน้ำระบาย 19.96 ล้าน ลบ.ม. สามารถรับน้ำได้อีก 16,608 ล้าน ลบ.ม.

อ่างเก็บน้ำ	ปริมาณน้ำในอ่างฯ		ปริมาณน้ำใช้การได้		ปริมาณน้ำไหลลงอ่างฯ		ปริมาณน้ำระบาย		ปริมาณน้ำ รับได้อีก
	ปริมาณน้ำ	% ความจุอ่างฯ	ปริมาณน้ำ	% น้ำใช้การ	วันนี้	เมื่อวาน	วันนี้	เมื่อวาน	
ภูมิพล	4,482	33	682	7	26.28	35.57	10.00	10.00	8,980
สิริกิติ์	3,618	38	768	12	36.66	33.48	7.96	7.91	5,892
ภูมิพล+สิริกิติ์	8,100	35	1,450	9	62.94	69.05	17.96	17.91	14,872
แคว้น้อยฯ	131	14	88	10	6.77	9.49	1.73	1.86	808
ป่าสักชลสิทธิ์	32	3	29	3	1.51	1.68	0.27	0.27	928
รวมทั้งหมด	8,263	33	1,567	9	71.22	80.22	19.96	20.04	16,608

(หน่วย : ล้าน ลบ.ม.)

อ่างเก็บน้ำขนาดใหญ่ที่มีปริมาณน้ำใช้การอยู่ในเกณฑ์ น้อยกว่าหรือเท่ากับร้อยละ 30 ขึ้นไป ของความจุอ่างฯ จำนวน 23 อ่างฯ ได้แก่ อ่างฯภูมิพล (7%) อ่างฯสิริกิติ์ (12%) อ่างฯแม่กวางอุดมธรรมา (16%) อ่างฯกวีคอกหมา (27%) อ่างฯแคว้น้อยบำรุงแดน (10%) อ่างฯแม่มอก (17%) อ่างฯห้วยหลวง (19%) อ่างฯน้ำพุ (18%) อ่างฯจุฬารัตน์ (4%) อ่างฯอุบลรัตน์ (-2%) อ่างฯลำปาว (16%) อ่างฯลำพระเพลิง (12%) อ่างฯมูลบน (18%) อ่างฯลำแซะ (20%) อ่างฯลำนางรอง (12%) อ่างฯสิรินธร (25%) อ่างฯป่าสักชลสิทธิ์ (3%) อ่างฯทับเสลา (14%) อ่างฯกระเสียว (10%) อ่างฯขุนด่านฯ (21%) อ่างฯคลองสี่ัค (5%) อ่างฯบางพระ (28%) อ่างฯนฤปดินทรจินดา (21%)

2.2 สภาพน้ำท่า

แม่น้ำปิง แม่น้ำน่าน แม่น้ำมูล ระดับน้ำอยู่ในเกณฑ์น้ำน้อย แม่น้ำยม ระดับน้ำอยู่ในเกณฑ์ปกติ

แม่น้ำพระสทิง แม่น้ำบางประกง แม่น้ำท่าตะเภา แม่น้ำตาปี ระดับน้ำอยู่ในเกณฑ์น้ำน้อย แม่น้ำโก-ลก ระดับน้ำอยู่ในเกณฑ์ปกติ

แม่น้ำเจ้าพระยา สถานี C.2 ปริมาณน้ำไหลผ่าน 282 ลบ.ม./วินาที (เมื่อวาน 257 ลบ.ม./วินาที) ระดับน้ำ +17.93 ม.รทก. ต่ำกว่าตลิ่ง 8.27 เมตร

เขื่อนเจ้าพระยา สถานี C.13 ปริมาณน้ำไหลผ่าน 70 ลบ.ม./วินาที (เมื่อวาน 70 ลบ.ม./วินาที) ระดับน้ำเหนือเขื่อน +14.15 ม.รทก. (เมื่อวาน +14.01 ม.รทก.) ระดับน้ำท้ายเขื่อน +5.51 ม.รทก. (เมื่อวาน +5.51 ม.รทก.)

รับน้ำเข้าระบบส่งน้ำทุ่งฝิ่งตะวันออก รวม 86 ลบ.ม./วินาที (เมื่อวาน 76 ลบ.ม./วินาที) โดยผ่านคลองชัยนาท-ป่าสัก (ปตร.มโนรมย์) 64 ลบ.ม./วินาที คลองชัยนาท-อยุธยา (ปตร.มหาราช) 18 ลบ.ม./วินาที และคลองเล็กอื่นๆ 4 ลบ.ม./วินาที

แม่น้ำป่าสัก เขื่อนพระรามหก 5 ลบ.ม./วินาที (เมื่อวาน 4 ลบ.ม./วินาที) รับน้ำเข้าคลองระพีพัฒน์ 26 ลบ.ม./วินาที (เมื่อวาน 23 ลบ.ม./วินาที) ผ่านคลองระพีพัฒน์แยกตก (ปตร.พระศรีศัลป์) 5 ลบ.ม./วินาที และผ่านคลองระพีพัฒน์แยกใต้ (ปตร.พระศรีเสาวภาค) 14 ลบ.ม./วินาที

รับน้ำเข้าระบบส่งน้ำทุ่งฝิ่งตะวันตก รวม 129 ลบ.ม./วินาที (เมื่อวาน 127 ลบ.ม./วินาที) โดยผ่านคลองมะขามเฒ่าอุทุมพร (ปตร.มะขามเฒ่า-อุทุมพร) 10 ลบ.ม./วินาที แม่น้ำสุพรรณ (ปตร.พลเทพ) 55 ลบ.ม./วินาที แม่น้ำน้อย (ปตร.บรมธาตุ) 55 ลบ.ม./วินาที และคลองเล็กอื่นๆ 9 ลบ.ม./วินาที

อ.บางไทร สถานี C.29A ปริมาณน้ำไหลผ่านเฉลี่ย 68 ลบ.ม./วินาที (เมื่อวาน 65 ลบ.ม./วินาที)

2.3 คุณภาพน้ำ

กรมชลประทาน ติดตามตรวจสอบและเฝ้าระวังคุณภาพน้ำ (ค่าความเค็ม) ในแม่น้ำเจ้าพระยา

แม่น้ำ	จุดเฝ้าระวัง	ค่าความเค็ม (กรัม/ลิตร)								เกณฑ์	หมายเหตุ
		8 ส.ค.	9 ส.ค.	10 ส.ค.	11 ส.ค.	12 ส.ค.	13 ส.ค.	14 ส.ค.	15 ส.ค.		
เจ้าพระยา	ปากคลองสำแล จ.ปทุมธานี	0.19	0.19	0.19	0.20	0.21	0.20	0.19	0.19	ปกติ	- ค่าความเค็มของน้ำสำหรับการเกษตรไม่เกิน - ค่าความเค็มของน้ำสำหรับการผลิตน้ำประปา 0.25 กรัม/ลิตร
เจ้าพระยา	ทำนายนนทบุรี จ.นนทบุรี	0.28	0.30	0.34	0.37	0.50	0.45	0.40	0.38	ปกติ	
เจ้าพระยา	ทำนากกรมชลประทานสามเสน กทม.	0.50	0.59	0.74	0.81	1.15	1.07	0.84	0.73	ปกติ	

(ที่มา: ฝ่ายตะกอนและคุณภาพน้ำ ส่วนอุทกวิทยา สำนักบริหารจัดการน้ำและอุทกวิทยา)

2.4 สถานการณ์น้ำในแม่น้ำโขง

สถานี	ระดับตลิ่ง	ระดับน้ำ	+ สูงกว่าตลิ่ง
		14 ส.ค. 62	- ต่ำกว่าตลิ่ง
อ.เชียงแสน จ.เชียงราย	12.80	2.43	-10.37
อ.เชียงคน จ.เลย	16.00	7.16	-8.84
อ.เมือง จ.หนองคาย	12.20	4.74	-7.46
อ.เมือง จ.นครพนม	12.00	5.15	-6.85
อ.เมือง จ.มุกดาหาร	12.50	4.86	-7.64
อ.โขงเจียม จ.อุบลราชธานี	14.50	5.13	-9.37

หมายเหตุ : ระดับ (รสม.) ข้อมูลจาก <http://ffw.mrcmekong.org/center.htm> (update ข้อมูลทุกวันจันทร์)

3. การเพาะปลูกพืชฤดูฝน ปี 2562/63

สถานการณ์เพาะปลูกพืชสำคัญ (ข้อมูล ณ วันที่ 13 สิงหาคม 2562)

เพาะปลูกพืชสำคัญ 4 ชนิด ได้แก่ ข้าว ข้าวโพดเลี้ยงสัตว์ มันสำปะหลัง และอ้อยโรงงาน รวมทั้งหมด 77,839,942 ไร่ ปลูกแล้วเสียหาย 790,375 ไร่

จังหวัด	พื้นที่ปลูกแล้ว (ไร่)					
	รวมพื้นที่ปลูก			ปลูกแล้วเสียหาย		
	ในเขตชลประทาน	นอกเขตชลประทาน	รวม	ในเขตชลประทาน	นอกเขตชลประทาน	รวม
รวมทั้งประเทศ	12,161,274	65,678,668	77,839,942	8,724	781,651	790,375
ข้าว	10,963,574	43,060,180	54,023,754	8,111	595,522	603,633
ข้าวโพดเลี้ยงสัตว์	143,228	4,697,444	4,840,672	607	134,805	135,412
มันสำปะหลัง	70,819	8,650,627	8,721,446	6	33,299	33,305
อ้อยโรงงาน	983,653	9,270,417	10,254,070	-	18,025	18,025

(ที่มา : ศูนย์เฉพาะกิจติดตามสถานการณ์แล้งฝนทิ้งช่วง ปี 2562 กรมส่งเสริมการเกษตร รายงานข้อมูลทุกวันพุธของสัปดาห์)

4. การปฏิบัติการฝนหลวง

กรมฝนหลวงและการบินเกษตร เริ่มปฏิบัติการฝนหลวงสู้ภัยแล้ง ประจำปี 2562 ตั้งแต่วันที่ 1 มีนาคม 2562 โดยจัดตั้งหน่วยปฏิบัติการ จำนวน 18 หน่วย ครอบคลุมทั่วประเทศ ได้แก่ หน่วยปฏิบัติการจังหวัดเชียงใหม่ พิษณุโลก ตาก นครสวรรค์ กาญจนบุรี ลพบุรี ราชบุรี นครราชสีมา อุตรธานี ขอนแก่น บุรีรัมย์ อุบลราชธานี สุรินทร์ จันทบุรี สระแก้ว หัวหิน สุราษฎร์ธานี และจังหวัดสงขลา

พื้นที่ขอรับบริการฝนหลวง (ระหว่างวันที่ 1-14 สิงหาคม 2562)

ภาค	จังหวัดที่ขอรับบริการ
เหนือ	กำแพงเพชร (2) ตาก (2) สุโขทัย (2) อุตรดิตถ์ (9) เชียงราย (4) เชียงใหม่ (4) แพร่ (1) น่าน (2) พิษณุโลก (2) เพชรบูรณ์ (5) พิจิตร (4) ลำปาง (1)
กลาง	กาญจนบุรี (2) นครสวรรค์ (7) สิงห์บุรี (5) อุทัยธานี (3) ลพบุรี (5) สุพรรณบุรี (3) สระบุรี (2) ชัยนาท (1)
ตะวันออกเฉียงเหนือ	นครราชสีมา (33) บุรีรัมย์ (23) หนองคาย (1) ขอนแก่น (10) ชัยภูมิ (16) ศรีสะเกษ (22) อำนาจเจริญ (1) กาฬสินธุ์ (7) ยโสธร (1) ร้อยเอ็ด (4) สุรินทร์ (6) อุตรธานี (5) มหาสารคาม (8) มุกดาหาร (3) เลย (1) หนองบัวลำภู (1)
ตะวันออก	ฉะเชิงเทรา (4) ระยอง (1) สระแก้ว (3) ปราจีนบุรี (7) ชลบุรี (2) นครนายก (1)
ใต้	นครศรีธรรมราช (6) พัทลุง (7) ราชบุรี (1) สงขลา (6) เพชรบุรี (1)
รวม	รวม 47 จังหวัด (247 อำเภอ)

สรุปผลปฏิบัติการฝนหลวงประจำวันวันที่ 14 สิงหาคม 2562 มีการปฏิบัติการฝนหลวง 11 หน่วย จำนวน 32 เที่ยวบิน มีรายงานฝนตก ดังนี้

หน่วยปฏิบัติการฯ	จำนวนเที่ยวบิน (เที่ยว)	จังหวัดที่มีรายงานฝนตก
1. เชียงใหม่	-	ไม่ปฏิบัติการฝนหลวง เนื่องจากสภาพอากาศปิดกั้นมีฝนตกเป็นระยะบริเวณสนามบินและพื้นที่ใกล้เคียง
2. พิษณุโลก	4	มีฝนตกเล็กน้อย บริเวณพื้นที่การเกษตร จ.กำแพงเพชร (บึงสามัคคี) จ.พิจิตร (บึงนาราง) จ.เพชรบูรณ์ (ชนแดน หนองไผ่ บึงสามพัน วิเชียรบุรี ศรีเทพ)
3. ตาก	2	มีฝนตกเล็กน้อย บริเวณพื้นที่ลุ่มรับน้ำเขื่อนภูมิพลตอนล่าง จ.ตาก (สามเงา)
4. กาญจนบุรี	9	มีฝนตกเล็กน้อย บริเวณพื้นที่การเกษตร จ.สุพรรณบุรี (ด่านช้าง เดิมบางนางบวช สามชุก หนองหญ้าไซ) จ.อุทัยธานี (บ้านไร่) จ.ชัยนาท (เนินขาม หันคา) และบริเวณพื้นที่ลุ่มรับน้ำ อ่างเก็บน้ำกระเสียว อ่างเก็บน้ำห้วยท่าเตือ
5. ลพบุรี	4	มีฝนตกเล็กน้อยถึงปานกลาง บริเวณพื้นที่การเกษตร จ.นครสวรรค์ (เมืองนครสวรรค์ ลาดยาว แม่वंกั บรรพตพิสัย แก้วเสียว ชุมแสง หนองบัว โกรกพระ พยุหะคีรี ตาคลี ตากฟ้า ไพศาล) จ.อุทัยธานี (เมืองอุทัยธานี ลานสัก สว่างอารมณ์ ทัพทัน หนองฉาง หนองขาหย่าง) จ.ชัยนาท (เมืองชัยนาท วัดสิงห์ หันคา หนองมะโมง มโนรมย์ สรรพยา หันคา) จ.ลพบุรี (บ้านหมี่ หนองม่วง โคกเจริญ สระโบสถ์) จ.สิงห์บุรี (อินทร์บุรี) จ.กำแพงเพชร (ขานูวรลักษบุรี) จ.เพชรบูรณ์ (วิเชียรบุรี) และบริเวณพื้นที่ลุ่มรับน้ำเขื่อนป่าสักชลสิทธิ์ เขื่อนวังร่มเกล้า อ่างเก็บน้ำทับเสลา อ่างเก็บน้ำเขาพระ อ่างเก็บน้ำห้วยใหญ่ อ่างเก็บน้ำห้วยน้ำลาด บึงบอระเพ็ด
6. นครราชสีมา	-	ไม่ปฏิบัติการฝนหลวง เนื่องจากเครื่องบินขัดข้อง (battery ด้านขวา over temperature และระบบไฟฟ้าขัดข้อง)
7. ขอนแก่น	2	มีฝนตกเล็กน้อย บริเวณพื้นที่การเกษตร จ.ชัยภูมิ (แก่งคร้อ ภูเขียว บ้านแท่น) จ.ขอนแก่น (มัญจาคีรี โคนโพธิ์ชัย บ้านแฮด บ้านไผ่) จ.กาฬสินธุ์ (เมืองกาฬสินธุ์ ท่าคันโท สามชัย หนองกุงศรี สหัสขันธ์ ดอนจาน นามน เขาวง) และบริเวณพื้นที่ลุ่มรับน้ำเขื่อนลำปาว จ.กาฬสินธุ์
8. อุบลราชธานี	1	มีฝนเล็กน้อย บริเวณพื้นที่การเกษตร จ.อุบลราชธานี (นาเยี่ย วารินชำราบ พิบูลมังสาหาร เดชอุดม สำโรง)
9. สุรินทร์	3	มีฝนตกเล็กน้อย บริเวณพื้นที่การเกษตร จ.สุรินทร์ (ปราสาท) จ.บุรีรัมย์ (เฉลิมพระเกียรติ ประโคนชัย ลำปลายมาศ เมืองบุรีรัมย์)
10. สระแก้ว	6	มีฝนตกเล็กน้อย บริเวณพื้นที่การเกษตร จ.ฉะเชิงเทรา (ท่าตะเกียบ) จ.สระแก้ว (เขาฉกรรจ์)
11. สงขลา	1	มีฝนตกเล็กน้อย บริเวณป่าพรุเสม็ดทุ่งบางนกออก อ.ควนเนียง จ.สงขลา

สรุปผลรวมปฏิบัติการตั้งแต่เริ่มตั้งหน่วยปฏิบัติการฝนหลวง (วันที่ 1 มีนาคม – 14 สิงหาคม 2562)

มีการขึ้นปฏิบัติการฝนหลวง จำนวน 157 วัน มีฝนตกจากการปฏิบัติการฝนหลวงคิดเป็นร้อยละ 88.17 ขึ้นปฏิบัติงานจำนวน 4,318 เที่ยวบิน (6,182:28 ชั่วโมงบิน) จังหวัดที่มีรายงานฝนตกรวม 58 จังหวัด ได้แก่ เชียงราย เชียงใหม่ ตาก น่าน พะเยา แพร่ ลำปาง ลำพูน กำแพงเพชร พิจิตร พิษณุโลก เพชรบูรณ์ สุโขทัย อุตรดิตถ์ นครสวรรค์ ลพบุรี ขอนแก่น ชัยภูมิ นครราชสีมา มหาสารคาม ร้อยเอ็ด เลย สกลนคร สุรินทร์ ชัยนาท สระบุรี อุทัยธานี กาญจนบุรี สุพรรณบุรี ราชบุรี เพชรบุรี สิงห์บุรี อ่างทอง ยโสธร บุรีรัมย์ ศรีสะเกษ อำนาจเจริญ อุบลราชธานี กาฬสินธุ์ หนองบัวลำภู อุดรธานี นครพนม จันทบุรี ฉะเชิงเทรา สระแก้ว ชลบุรี ตราด ระยอง ปราจีนบุรี นครนายก ประจวบคีรีขันธ์ นครศรีธรรมราช พังงา พัทลุง สงขลา สุราษฎร์ธานี ชุมพร และนราธิวาส

5. การให้ความช่วยเหลือเฉพาะหน้า

เตรียมเครื่องสูบน้ำเคลื่อนที่ เพื่อช่วยเหลือในช่วงฤดูฝน ปี 2562 จำนวน 1,935 เครื่อง สนับสนุนเพื่อช่วยเหลือพื้นที่นาปี นาปรัง พืชไร่ อุปโภคบริโภค และอุทกภัย จำนวน 305 เครื่อง ในพื้นที่ 42 จังหวัด แบ่งเป็น

- ช่วยเหลือพื้นที่ข้าวนาปีและพืชไร่ จำนวน 222 เครื่อง ในพื้นที่ 35 จังหวัด ได้แก่ เชียงใหม่(2) ลำพูน(3) แม่ฮ่องสอน(1) อุตรดิตถ์(2) พิจิตร(11) ลำปาง(16) น่าน(6) พะเยา(2) พิษณุโลก(6) แพร่(8) ตาก(6) กำแพงเพชร(10) สุโขทัย(6) นครราชสีมา(12) บุรีรัมย์(2) สุรินทร์(1) ศรีสะเกษ(2) สกลนคร(4) อำนาจเจริญ(6) ยโสธร(1) มุกดาหาร(1) อุบลราชธานี(5) เลย(3) อุดรธานี(2) หนองคาย(4) นครนายก(5) ปราจีนบุรี(6) ตราด(4) ระยอง(1) นครสวรรค์(12) ชัยนาท(14) สิงห์บุรี(7) ลพบุรี(31) สระบุรี(1) พระนครศรีอยุธยา(19)

- ช่วยเหลือเพื่อการอุปโภค-บริโภค จำนวน 83 เครื่อง ในพื้นที่ 14 จังหวัด ได้แก่ เชียงราย(2) นครราชสีมา(15) บุรีรัมย์(6) สุรินทร์(4) เลย(5) สกลนคร(2) นนทบุรี(3) ปทุมธานี(14) ชัยนาท(5) สุพรรณบุรี(17) พระนครศรีอยุธยา(2) อ่างทอง(2) กาญจนบุรี(2) ราชบุรี(4)

เตรียมพร้อมสนับสนุนรถยนต์บรรทุกน้ำ รวมทั้งหมด 106 คัน ได้แก่ ภาคเหนือ 24 คัน ภาคตะวันออกเฉียงเหนือ 22 คัน ภาคกลาง ภาคตะวันออก และภาคตะวันตก 28 คัน ภาคใต้ 14 คัน ศูนย์ปฏิบัติการเครื่องจักรกลและส่วนกลาง (นนทบุรี) 18 คัน

- ช่วยเหลือในพื้นที่ 2 จังหวัด ได้แก่ 1) ตาก (ปริมาณน้ำรวม 1,050,000 ลิตร) 2) แพร่ (ปริมาณน้ำรวม 12,000 ลิตร)

สนับสนุนเสบียงอาหารสัตว์

- สนับสนุนพื้นที่ประสบภาวะฝนแล้ง 3 จังหวัด 57,860 กิโลกรัม ได้แก่ ขอนแก่น (26,000 กก.) นครราชสีมา (26,860 กก.) สุรินทร์ (5,000 กก.)

- สนับสนุนพื้นที่ประสบอุทกภัย 1 จังหวัด 4,000 กิโลกรัม คือ พะเยา

สนับสนุนถุงยังชีพสำหรับสัตว์

- สนับสนุนพื้นที่ประสบอุทกภัย 1 จังหวัด 200 กิโลกรัม คือ พะเยา

6. ผลกระทบด้านการเกษตร

6.1 ภาวะฝนแล้ง/ฝนทิ้งช่วง ช่วงภัยเดือน มิ.ย. 62 – ปัจจุบัน

จังหวัดประกาศเขตการให้ความช่วยเหลือแล้ว 11 จังหวัด ได้แก่ จังหวัดสุพรรณบุรี เพชรบูรณ์ นครสวรรค์ ชัยภูมิ นครราชสีมา ศรีสะเกษ สุรินทร์ พิษณุโลก กำแพงเพชร สระแก้ว และจังหวัดขอนแก่น จำนวน 66 อำเภอ 474 ตำบล 5,491 หมู่บ้าน 85 ชุมชน และได้ประกาศยุติสถานการณ์ในบางพื้นที่ 1 จังหวัด คือ จังหวัดเพชรบูรณ์ 6 อำเภอ (วิเชียรบุรี ศรีเทพ ชนแดน หล่มเก่า บึงสามพัน หนองไผ่) 60 ตำบล 700 หมู่บ้าน ปัจจุบันยังคงมีจังหวัดที่ประกาศเขตฯ (ภาวะฝนแล้ง/ฝนทิ้งช่วง) จำนวน 11 จังหวัด 60 อำเภอ 414 ตำบล 4,791 หมู่บ้าน 85 ชุมชน ดังนี้

จังหวัด	จำนวน			รายชื่ออำเภอที่ประกาศเขตภัยพิบัติฯ
	อำเภอ	ตำบล	หมู่บ้าน	
ภาวะฝนแล้ง	32	203	2,438	
1. สุพรรณบุรี	1	2	6	เดิมบางนางบวช (2 ต. 6 ม.)
2. เพชรบูรณ์	6	39	432	เมืองฯ (16 ต. 221 ม.) น้ำหนาว (1 ต. 6 ม.) วังโป่ง (4 ต. 51 ม.) ชนแดน (1ต. 1 ม.) หล่มสัก (16 ต. 147 ม.) น้ำหนาว (1ต. 6 ม.)
3. นครสวรรค์	2	12	102	ตากฟ้า (7 ต. 76 ม.) ไพศาลี (5 ต. 26 ม.)
4. ชัยภูมิ	16	120	1,542	ซับใหญ่ (3 ต. 37 ม.) เทพสถิต (1 ต. 6 ม.) ักดีชุมพล (4 ต. 47 ม.) เมืองฯ (19 ต. 240 ม.) หนองบัวแดง (9 ต. 125 ม.) เกษตรสมบูรณ์ (11 ต. 144 ม.) เนินสง่า (4 ต. 48 ม.) หนองบัวระเหว (5 ต. 58 ม.) บ้านแท่น (5 ต. 66 ม.) บ้านเขว้า (6 ต. 88 ม.) จัตุรัส (9 ต. 119 ม.) คอนสาร (8 ต. 85 ม.) คอนสวรรค์ (9 ต. 103 ม.) ภูเขียว (11 ต. 115 ม.) แก้งคร้อ (10 ต. 126 ม.) บำเหน็จณรงค์ (7 ต. 95 ม.)
5. นครราชสีมา	2	8	94	ครบุรี (3 ต. 19 ม.) พระทองคำ (5 ต. 75 ม.)

จังหวัด	จำนวน			รายชื่ออำเภอที่ประกาศเขตภัยพิบัติฯ
	อำเภอ	ตำบล	หมู่บ้าน	
6. ศรีสะเกษ	2	9	132	ไพรบึง (6 ต. 80 ม.) เมืองจันทร์ (3 ต. 52 ม.)
7. สุรินทร์	1	8	104	เมืองฯ (8 ต. 104 ม.)
8. พิษณุโลก	2	5	26	บางกระทุ่ม (2 ต. 18 ม.) บางระกำ (3 ต. 8 ม.)
ฝนทิ้งช่วง	28	211	2,353	
9. กำแพงเพชร	1	4	58	คลองลาน (4 ต. 58 ม.)
10. สระแก้ว	1	5	64	ตาพระยา (5 ต. 64 ม.)
11. ขอนแก่น	26	202	2,231	เวียงน้อย (6 ต. 74 ม.) อุดรรัตน์ (6 ต. 71 ม.) บ้านแฮด (4 ต. 46 ม.) ภูเวียง (11 ต. 114 ม.) มัญจาคีรี (8 ต. 118 ม.) พล (12 ต. 132 ม. 1 ทบ. 14 ชุมชน) เวียงเก่า (3 ต. 36 ม.) โคกโพธิ์ไชย (4 ต. 40 ม.) พระยืน (5 ต. 53 ม.) แวงใหญ่ (5 ต. 52 ม.) เปือยน้อย (4 ต. 32 ม.) ขนบท (8 ต. 80 ม.) ทนงนาคำ (3 ต. 35 ม.) ชำสูง (5 ต. 35 ม.) ทนงสองห้อง (12 ต. 137 ม.) กระนวน (9 ต. 98 ม.) เขาสวนกวาง (5 ต. 56 ม.) ภูผาม่าน (5 ต. 42 ม.) โนนศิลา (5 ต. 46 ม.) บ้านไผ่ (10 ต. 110 ม. 1 ทม. 39 ชุมชน) สีชมพู (10 ต. 115 ม.) เมืองขอนแก่น (17 ต. 262 ม.) ชุมแพ (12 ต. 135 ม.) น้ำพอง (16 ต. 165 ม.) หนองเรือ (10 ต. 147 ม.) บ้านฝาง (7 ต. 75 ม.)
รวม 11 จังหวัด	60	414	4,791	
จากทั้งหมด 76 จ.	878	7,255	75,032	
คิดเป็นร้อยละของประเทศ	6.83	5.71	6.39	

6.2 อุทกภัย ช่วงภัยเดือน พ.ค.62 – ปัจจุบัน

ด้านพืช 2 จังหวัด ได้แก่ จังหวัดตาก และเชียงราย เกษตรกร 4,983 ราย พื้นที่คาดว่าจะเสียหาย 23,279 ไร่ แบ่งเป็น ข้าว 8,439 ไร่ พืชไร่ 14,642 ไร่ พืชสวนและอื่นๆ 198 ไร่

ด้านปศุสัตว์ 1 จังหวัด คือ จังหวัดพะเยา เกษตรกร 82 ราย สัตว์ได้รับผลกระทบ 167 ตัว แบ่งเป็น โค-กระบือ 2 ตัว แพะ/แกะ/สุกร 15 ตัว สัตว์ปีก 150 ตัว

ด้านประมง 2 จังหวัด ได้แก่ จังหวัดเชียงราย และพะเยา เกษตรกร 65 ราย พื้นที่เลี้ยงสัตว์น้ำได้รับผลกระทบ (บ่อปลา) 37 ไร่

6.3 คัดรูปิษะบาด ช่วงภัยเดือน ม.ค. 62 – ปัจจุบัน

พื้นที่ได้รับผลกระทบ 4 จังหวัด ได้แก่ จังหวัดสุโขทัย (เพ็ญกระโดดสีน้ำตาล) พะเยา (โรคระบาดในกระเทียมและหอมแดง และหนอนกระทุ้งข้าวโพดเลี้ยงสัตว์) อุดรดิตถ์ (เพ็ญกระโดดสีน้ำตาล) และเชียงราย (เพ็ญกระโดดสีน้ำตาล) เกษตรกร 9,269 ราย พื้นที่ 62,918 ไร่ แบ่งเป็น ข้าว 7,610 ไร่ พืชไร่ 53,972 ไร่ พืชสวนและอื่นๆ 1,336 ไร่ สํารวจพบความเสียหายแล้ว 3 จังหวัด เกษตรกร 3,150 ราย พื้นที่ 19,025 ไร่ คิดเป็นวงเงิน 22.29 ล้านบาท ช่วยเหลือแล้ว 21.82 ล้านบาท

6.4 วาตภัย ช่วงภัย วันที่ 8 ม.ค. 62 – ปัจจุบัน

ด้านพืช 38 จังหวัด ได้แก่ จังหวัดอุทัยธานี แพร่ ลำปาง สุโขทัย กำแพงเพชร พะเยา พิษณุโลก เพชรบูรณ์ พิจิตร อุดรดิตถ์ ตาก เชียงใหม่ นครสวรรค์ ลำพูน เชียงราย น่าน ขอนแก่น หนองคาย เลย บึงกาฬ นครราชสีมา ศรีสะเกษ สกลนคร อุตรดิตถ์ บุรีรัมย์ จันทบุรี ตรัง ปรังจันบุรี ชลบุรี ฉะเชิงเทรา ชัยนาท ปทุมธานี อ่างทอง สระบุรี สุราษฎร์ธานี ชุมพร และปัตตานี เกษตรกร 12,879 ราย พื้นที่ 31,735 ไร่ แบ่งเป็น ข้าว 1,697 ไร่ พืชไร่ 15,340 ไร่ พืชสวนและอื่นๆ 14,698 ไร่ สํารวจพบความเสียหายแล้ว 33 จังหวัด เกษตรกร 4,379 ราย พื้นที่ 10,392 ไร่ คิดเป็นวงเงิน 14.57 ล้านบาท ช่วยเหลือแล้ว 14.43 ล้านบาท

ด้านปศุสัตว์ ยังไม่มีรายงานพื้นที่ได้รับผลกระทบ

ด้านประมง ยังไม่มีรายงานพื้นที่ได้รับผลกระทบ

6.5 ภัยแล้ง ช่วงภัย ม.ค. 62 – พ.ค. 62

ด้านพืช 7 จังหวัด ได้แก่ จังหวัดพิษณุโลก สุโขทัย เชียงราย พิจิตร อุตรดิตถ์ ตาก และน่าน เกษตรกร 22,999 ราย พื้นที่คาดว่าจะเสียหาย 136,396 ไร่ แบ่งเป็น ข้าว 34,900 ไร่ พืชไร่ 54,783 ไร่ พืชสวนและอื่นๆ 46,713 ไร่ สสำรวจพบความเสียหายแล้ว 7 จังหวัด เกษตรกร 9,552 ราย พื้นที่ 54,522 ไร่ คิดเป็นวงเงิน 64.84 ล้านบาท แบ่งเป็น ช่วยเหลือแล้ว 44.37 ล้านบาท ผ่าน ก.ช.ภ.จ. 20.47 ล้านบาท

ด้านปศุสัตว์ ยังไม่มีรายงานพื้นที่ได้รับผลกระทบ

ด้านประมง ยังไม่มีรายงานพื้นที่ได้รับผลกระทบ

7. สถานการณ์ศัตรูพืชระบาด (ข้อมูล ณ วันที่ 7 ส.ค. 62)

ชนิดพืช	ศัตรูพืช	สถานการณ์	การดำเนินงาน
ข้าว	1. เพลี้ยกระโดดสีน้ำตาล 2. แมลงห่อ 3. เพลี้ยไฟ 4. โรคไหม้ข้าว	พื้นที่ระบาด 1 จังหวัด (นครนายก) จำนวน 60 ไร่ การระบาดเพิ่มขึ้น 60 ไร่ ไม่พบการระบาดในสัปดาห์นี้ การระบาดลดลง 200 ไร่ ไม่พบการระบาดในสัปดาห์นี้ การระบาดลดลง 87 ไร่ พื้นที่ระบาด 1 จังหวัด (จันทบุรี) จำนวน 1 ไร่ การระบาดคงที่	- ประชาสัมพันธ์และเตือนการระบาดของศัตรูข้าว ได้แก่ โรคไหม้ข้าว โรคขอบใบแห้ง หนอนกระทู้กล้า เพลี้ยกระโดดสีน้ำตาล และศัตรูข้าวอื่นๆ โดยให้เกษตรกรเฝ้าระวังต่อเนื่องในพื้นที่เสี่ยงและพื้นที่ปลูกข้าวในฤดูกาลใหม่ - ผลิตขยายเชื้อราไตรโคเดอร์มา เชื้อราบิวเวอเรีย เพื่อเตรียมความพร้อมใช้ในฤดูกาลใหม่ และรณรงค์ให้นำไปใช้ควบคุมศัตรูข้าวในทุกพื้นที่ - ให้เกษตรกรเฝ้าระวัง สสำรวจปริมาณของเพลี้ยกระโดดสีน้ำตาล ตั้งแต่ระยะกล้า โดยเฉพาะในพื้นที่การปลูกข้าวพันธุ์อ่อนแอต่อเพลี้ยกระโดดสีน้ำตาล หากพบเพลี้ยกระโดดสีน้ำตาล 7 – 10 ตัวต่อจุดสำรวจ ให้รีบแจ้งเจ้าหน้าที่ทราบโดยด่วน เพื่อดำเนินการควบคุมตามคำแนะนำทางวิชาการ
มะพร้าว	1. หนอนหัวดำ 2. แมลงดำหนาม 3. ดั๋งแรด	พื้นที่ระบาด 26 จังหวัด (พิจิตร อุตรดิตถ์ บุรีรัมย์ กรุงเทพมหานคร นนทบุรี พระนครศรีอยุธยา อ่างทอง นครปฐม สมุทรสาคร สมุทรสงคราม สมุทรปราการ ระยอง ชลบุรี จันทบุรี ฉะเชิงเทรา สระแก้ว ตราด ประจวบคีรีขันธ์ ราชบุรี เพชรบุรี สงขลา สตูล พังงา สุราษฎร์ธานี นครศรีธรรมราช และนราธิวาส) จำนวน 5,422 ไร่ การระบาดเพิ่มขึ้น 25 ไร่ พื้นที่ระบาด 27 จังหวัด (อุตรดิตถ์ สกลนคร มุกดาหาร มหาสารคาม บุรีรัมย์ กรุงเทพมหานคร อ่างทอง สมุทรสาคร สมุทรสงคราม สมุทรปราการ นครนายก ระยอง ชลบุรี จันทบุรี ฉะเชิงเทรา ตราด ประจวบคีรีขันธ์ ราชบุรี เพชรบุรี สงขลา สตูล ชุมพร สุราษฎร์ธานี นครศรีธรรมราช ภูเก็ต ยะลา และปัตตานี) จำนวน 25,743 ไร่ การระบาดเพิ่มขึ้น 352 ไร่ พื้นที่ระบาด 20 จังหวัด (อุตรดิตถ์ บุรีรัมย์ กรุงเทพมหานคร อ่างทอง นครปฐม สมุทรสาคร สมุทรสงคราม สมุทรปราการ ชลบุรี จันทบุรี ฉะเชิงเทรา ตราด ประจวบคีรีขันธ์ สงขลา สตูล ชุมพร สุราษฎร์ธานี นครศรีธรรมราช ภูเก็ต และยะลา) จำนวน 10,374 ไร่ การระบาดลดลง 5 ไร่	- ประชาสัมพันธ์และแจ้งเตือนการระบาดของศัตรูมะพร้าว - ตัดทางใบมะพร้าวที่ถูกหนอนหัวดำ และหนอนพาราซ่าทำลาย ไปเผาทิ้งนอกแปลง และเก็บเศษซากพืชไปเผาทำลายเพื่อไม่ให้เป็นแหล่งแพร่พันธุ์ของด้วงแรด และศัตรูพืชชนิดอื่น ๆ - ปลอ่ยแตนเบียนบราคอน (<i>Bracon hebetor</i>) เพื่อควบคุมการระบาดของหนอนหัวดำในพื้นที่ - ปลอ่ยแตนเบียนอะซีโคเดส (<i>Asecodes hispinarum</i>) เพื่อควบคุมการระบาดของแมลงดำหนามในพื้นที่ - ใช้กาดักไฟโรโมน ใช้ตาข่ายดักจับด้วงแรดในระยะตัวเต็มวัยมาทำลาย และทำกองล่อโดยใช้เชื้อรามตาโรเซียม (<i>Metarhizium anisopliae</i>) เพื่อกำจัดด้วงแรดในระยะดักแด้ และระยะตัวหนอน
ปาล์มน้ำมัน	1. หนอนหัวดำ 2. หนอนปลอกเล็ก 3. หนอนหน้าแมว	พื้นที่ระบาด 1 จังหวัด (กรุงเทพมหานคร) จำนวน 15 ไร่ การระบาดคงที่ พื้นที่ระบาด 2 จังหวัด (สุราษฎร์ธานี และกระบี่) จำนวน 60 ไร่ การระบาดคงที่ ไม่พบการระบาดในสัปดาห์นี้ การระบาดลดลง 20 ไร่	- รณรงค์ให้เกษตรกรดูแลสวนปาล์มน้ำมันให้สะอาด กำจัดวัชพืชบริเวณสวนปาล์มน้ำมัน เก็บเศษซากพืชไปเผาทำลาย เพื่อไม่ให้เป็นแหล่งแพร่พันธุ์ของด้วงแรด และหมั่นสำรวจสวนปาล์มน้ำมันอย่างสม่ำเสมอ - ให้ตัดทางใบปาล์มน้ำมันที่ถูกหนอนหัวดำ และหนอนหน้าแมวทำลายไปเผาทิ้ง และใช้กับดักแสงไฟล่อตัวเต็มวัยมาทำลาย

ชนิดพืช	ศัตรูพืช	สถานการณ์	การดำเนินงาน
	4. ดั้วแรด 5. ดั้วกุหลาบ 6. โรคลำต้นเน่า	พื้นที่ระบาด 3 จังหวัด (พังงา สุราษฎร์ธานี และกระบี่) จำนวน 956 ไร่ การระบาดลดลง 60 ไร่ พื้นที่ระบาด 2 จังหวัด (จันทบุรี และสุราษฎร์ธานี) จำนวน 81 ไร่ การระบาดคงที่ พื้นที่ระบาด 2 จังหวัด (ชุมพร และกระบี่) จำนวน 132 ไร่ การระบาดคงที่	- ใช้กำดักฟีโรโมน และใช้ตาข่ายดักจับดั้วแรดในระยะตัวเต็มวัยมาทำลาย - ทำกองล่อโดยใช้เชื้อราเมตาโรเซียม (<i>Metarhizium anisopliae</i>) เพื่อกำจัดดั้วแรดในระยะดักแด้ และระยะตัวหนอน - สำหรับต้นปาล์มน้ำมันที่ถูกดั้วแรด และดั้วกุหลาบทำลายระยะรุนแรง ให้ใช้สารเคมีคาร์บาริล (เซฟวิน 85% ดับบลิวพี) อัตรา 40 กรัมต่อน้ำ 20 ลิตร พ่นบริเวณใบให้ทั่วในตอนเย็นก่อนค่ำ - ให้เกษตรกรใช้เชื้อราไตรโคเดอร์มา ทาบริเวณที่เกิดโรคลำต้นเน่าปาล์มน้ำมันเพื่อควบคุมการระบาด
ยางพารา	1. โรครากขาว	พื้นที่ระบาด 5 จังหวัด (สงขลา ชุมพร สุราษฎร์ธานี ภูเก็ต และปัตตานี) จำนวน 1,096 ไร่ การระบาดคงที่	- ให้เกษตรกรชุดคู้อมบริเวณต้นที่เป็นโรค เพื่อป้องกันไม่ให้โรคแพร่ระบาดไปยังต้นอื่นโดยการสัมผัสกันของราก และใช้เชื้อราไตรโคเดอร์มาทาบริเวณที่เกิดโรค เพื่อควบคุมการระบาด - สำหรับระยะรุนแรง ให้เกษตรกรใช้สารเคมีโพพริโคนาโซล 25% อีซี อัตรา 30 ซีซีต่อน้ำ 3 ลิตรต่อต้น ราวบริเวณที่เป็นโรครากขาวยางพารา
มันสำปะหลัง	1. เพลี้ยแป้งมันสำปะหลัง 2. ไรแดง 3. แมลงนูนหลวง 4. เพลี้ยหอย 5. โรคโคนเน่าหัวเน่า 6. โรคพุ่มแจ้ 7. โรคใบด่างมันสำปะหลัง	พื้นที่ระบาด 5 จังหวัด (ลำพูน นครราชสีมา ชลบุรี จันทบุรี และสระแก้ว) จำนวน 658 ไร่ การระบาดคงที่ พื้นที่ระบาด 6 จังหวัด (นครราชสีมา ชลบุรี จันทบุรี ฉะเชิงเทรา สระแก้ว และกาญจนบุรี) จำนวน 11,366 ไร่ การระบาดคงที่ ไม่พบการระบาดในสัปดาห์นี้ การระบาดลดลง 85 ไร่ พื้นที่ระบาด 4 จังหวัด (นครราชสีมา ชลบุรี จันทบุรี และสระแก้ว) จำนวน 407 ไร่ การระบาดคงที่ พื้นที่ระบาด 1 จังหวัด (จันทบุรี) จำนวน 16 ไร่ การระบาดคงที่ พื้นที่ระบาด 4 จังหวัด (ระยอง ชลบุรี จันทบุรี และสระแก้ว) จำนวน 529 ไร่ การระบาดคงที่ พื้นที่ระบาด 9 จังหวัด (นครราชสีมา ศรีสะเกษ สุรินทร์ บุรีรัมย์ อุบลราชธานี ชลบุรี ฉะเชิงเทรา ปราจีนบุรี และสระแก้ว) จำนวน 41,196.25 ไร่ การระบาดคงที่	- รมรงค์ควบคุมศัตรูมันสำปะหลังโดยวิธีผสมผสานในพื้นที่ระบาดอย่างต่อเนื่อง - ผลิตขยายแตนเบียน <i>Anagyrus lopezi</i> แมลงช้างปีกใส และเชื้อราไตรโคเดอร์มา เพื่อควบคุมศัตรูมันสำปะหลังในพื้นที่ - มันสำปะหลังอายุน้อยกว่า 5 เดือน ให้หว่านปูนขาวหรือโรยเชื้อเชื้อราไตรโคเดอร์มาบริเวณรอบโคนต้นที่ชุดออกหรือกรณีแสดงอาการโคนเน่าหัวเน่าระบาดรุนแรงมากใช้สารเคมีฟอสฟิธิล อลูมิเนียม อัตรา 50 กรัมต่อน้ำ 20 ลิตร ราวต้นละ 300 ซีซี หรือพ่นอัตรา 150 กรัมต่อไร่ สำรวจติดตามสถานการณ์อย่างต่อเนื่องในช่วงฝนชุกควรตรวจแปลงทุกวัน - ให้เกษตรกรไถพรวนดินหลายๆ ครั้ง เพื่อทำลายตัวหนอนและดักแด้แมลงนูนหลวง รวมทั้งใช้เชื้อราเมตาโรเซียมควบคุม - สร้างการรับรู้ให้กับเจ้าหน้าที่ส่งเสริมการเกษตรและเกษตรกร เกี่ยวกับที่มา ความสำคัญ ปัจจัยที่มีผลต่อการระบาดของโรคไวรัสใบด่างมันสำปะหลัง และแนวทางเฝ้าระวังและป้องกันกำจัด - จัดทำมาตรการเฝ้าระวังและป้องกันการระบาดของโรคใบด่างมันสำปะหลัง ให้เป็นแนวทางปฏิบัติให้สำนักงานเกษตรจังหวัดและรายงานผลการสำรวจติดตามสถานการณ์ทุกสัปดาห์ - ประชาสัมพันธ์เพื่อสร้างการรับรู้แก่สาธารณะชนเกี่ยวกับโรคใบด่างมันสำปะหลัง ผ่านสื่อต่าง ๆ - วางแผนการจัดการท่อนพันธุ์หรือการผลิตท่อนพันธุ์เพื่อสนับสนุนเกษตรกรในพื้นที่ระบาด - ศึกษาและวางแผนการผลิตศัตรูธรรมชาติและชีวภัณฑ์ที่มีประสิทธิภาพในการกำจัดแมลงหีวพาหะนำโรคใบด่างมันสำปะหลัง - ประสานงานกรมการค้าภายใน เพื่อให้ข้อมูลในการจัดทำโครงการช่วยเหลือเกษตรกรผู้ปลูกมันสำปะหลัง - จัดตั้งศูนย์ปฏิบัติการติดตามสถานการณ์และดำเนินการควบคุมการระบาด

ชนิดพืช	ศัตรูพืช	สถานการณ์	การดำเนินงาน
อ้อย	1. หนอนกออ้อย 2. ดั่งหนวดยาว 3. แมลงนูนหลวง 4. จักจั่น 5. หนอนกระทู้ข้าวโพดลายจุด 6. โรคใบขาว	พื้นที่ระบาด 1 จังหวัด (ราชบุรี) จำนวน 20 ไร่ การระบาดเพิ่มขึ้น 20 ไร่ พื้นที่ระบาด 1 จังหวัด (ราชบุรี) จำนวน 40 ไร่ การระบาดคงที่ พื้นที่ระบาด 1 จังหวัด (ราชบุรี) จำนวน 115 ไร่ การระบาดลดลง 45 ไร่ พื้นที่ระบาด 1 จังหวัด (สุพรรณบุรี) จำนวน 3,735 ไร่ การระบาดลดลง 21 ไร่ พื้นที่ระบาด 1 จังหวัด (ราชบุรี) จำนวน 70 ไร่ การระบาดคงที่ พื้นที่ระบาด 1 จังหวัด (ราชบุรี) จำนวน 22 ไร่ การระบาดคงที่	- รมรณรงค์ควบคุมศัตรูอ้อยโดยวิธีผสมผสานในพื้นที่ - ให้เกษตรกรทำการไถพรวนดินหลายๆ ครั้ง เพื่อทำลายหนอนแมลงนูนหลวง ตักแด้ และด้วงหนวดยาว และใช้เชื้อราบิวเวอเรียและเชื้อรามेटตาไรเซียมควบคุม โดยใส่ไปพร้อมท่อนพันธุ์ขณะปลูกหรือคลุกลงในพื้นดินหรือใส่ในช่วงฤดูฝนเพื่อให้เชื้อราเจริญเติบโตได้พร้อมทั้งให้เกษตรกรหมั่นสำรวจแปลงอย่างสม่ำเสมอ - ให้เกษตรกรปลูกอ้อยพันธุ์ต้านทานในฤดูกาลปลูกต่อไป และให้เกษตรกรไถดินซุดตอทิ้งไม่ให้เป็นแหล่งเพาะพันธุ์ของตัวอ่อนหนอนกออ้อยต่อไป
ข้าวโพดเลี้ยงสัตว์	1. หนอนเจาะลำต้นหรือหนอนเจาะฝัก 2. หนอนกระทู้ข้าวโพดลายจุด (fall armyworm)	พื้นที่ระบาด 4 จังหวัด (ลำปาง พะเยา เชียงราย และเลย) จำนวน 35,556 ไร่ การระบาดลดลง 15 ไร่ พื้นที่ระบาด 49 จังหวัด จำนวน 1,402,072 ไร่ การระบาดเพิ่มขึ้น 14,820 ไร่	- แจ้งเตือนเฝ้าระวังหนอนกระทู้ fall armyworm ให้เกษตรกรเฝ้าระวังและติดตามสถานการณ์ศัตรูข้าวโพดอย่างต่อเนื่อง - จัดทีมเจ้าหน้าที่ติดตามสถานการณ์การระบาดของหนอนกระทู้ข้าวโพดลายจุด - ให้คำแนะนำที่เหมาะสมแก่เจ้าหน้าที่ในพื้นที่ที่กำลังประสบปัญหาการระบาดและพื้นที่ที่มีความเสี่ยงต่อการระบาด โดยคัดเลือกจากพื้นที่ที่มีการปลูกและการระบาดของศัตรูชนิดนี้จำนวนมาก
สับปะรด	1. โรคเหี่ยว	พื้นที่ระบาด 2 จังหวัด (ตราด และภูเก็ต) จำนวน 557 ไร่ การระบาดเพิ่มขึ้น 63 ไร่	- ประชาสัมพันธ์และแจ้งเตือนการระบาดของโรคเหี่ยวในสับปะรด ให้เกษตรกรเฝ้าระวังในพื้นที่ - ให้เกษตรกรใช้ไตรโคเดอร์มาและซุบหน่อพันธุ์ด้วยสารเคมีเพื่อป้องกันโรคฯ - รมรณรงค์ให้กำจัดเพลี้ยแป้งซึ่งเป็นพาหะของโรคเหี่ยวสับปะรด โดยให้เกษตรกรเฝ้าระวังโดยหมั่นสำรวจแปลงอย่างสม่ำเสมอ
ทุเรียน	1. หนอนเจาะลำต้น 2. โรครากเน่าโคนเน่า 3. โรคราดำ	พื้นที่ระบาด 1 จังหวัด (จันทบุรี) จำนวน 25 ไร่ การระบาดคงที่ พื้นที่ระบาด 3 จังหวัด (จันทบุรี ตราด และชุมพร) จำนวน 10,467 ไร่ การระบาดเพิ่มขึ้น 93 ไร่ พื้นที่ระบาด 1 จังหวัด (จันทบุรี) จำนวน 6 ไร่ การระบาดคงที่	- โรครากเน่าโคนเน่าทุเรียน แจ้งเตือนให้เกษตรกรเฝ้าระวังโดยหมั่นสำรวจสวนทุเรียนอย่างสม่ำเสมอ แนะนำให้ใช้เชื้อราไตรโคเดอร์มา ในการป้องกันกำจัดโรครากเน่าโคนเน่าทุเรียนในพื้นที่ โดยให้ชุดผิวเปลือกบริเวณที่เป็นโรคออกและนำไปเผาทำลาย แล้วทาผลด้วยเชื้อราไตรโคเดอร์มา - หนอนเจาะลำต้นทุเรียน แนะนำให้สังเกตรอยแผลจากการวางไข่และการทำลายของหนอนเจาะลำต้น เก็บไข่และหนอนไปทำลายเพื่อตัดวงจรการระบาด กำจัดตัวเต็มวัยของด้วงหนวดยาว โดยใช้แสงไฟส่องในเวลากลางคืน 19.00 - 24.00 น. หรือใช้ตาข่ายตากลีพันหลวมๆ รอบต้นเพื่อดักจับตัวเต็มวัยมาทำลายทิ้ง สำหรับพื้นที่ที่มีการระบาดของหนอนเจาะลำต้นทุเรียนรุนแรง ให้พ่นด้วยสารฆ่าแมลงชนิดดูดซึมให้ชุ่มเฉพาะบริเวณลำต้นและกิ่งขนาดใหญ่ 2 ครั้ง ห่างกัน 14 วัน หรืออาจต้องพ่นสารทุกๆ 3 เดือน - โรคราดำ ใช้เชื้อราไตรโคเดอร์มา อัตรา 25 - 50 กรัม ต่อน้ำ 20 ลิตร พ่นบริเวณที่แสดงอาการของโรคราดำ และโรคใบไหม้ทุก ๆ 3 - 7 วัน เพื่อป้องกันกำจัดโรคราดำและโรคใบไหม้ไม่ให้ลุกลามไปยังต้นอื่น ๆ

หมายเหตุ พื้นที่การระบาด (เพิ่มขึ้น ลดลง) เปรียบเทียบกับสัปดาห์ที่ผ่านมา

8. สถานการณ์โรคระบาดสัตว์

8.1 โรคพิษสุนัขบ้า (วันที่ 1 ต.ค. 61 – 13 ส.ค. 62)

สถานการณ์โรคพิษสุนัขบ้าในสัตว์ระหว่างวันที่ 1 ต.ค. 61 – 13 ส.ค. 62 รายงานพบโรคทั้งหมด 48 จังหวัด 341 จุด ปัจจุบันยังคงประกาศเขตโรคระบาดสัตว์ 26 จุด ในพื้นที่ 17 จังหวัด คือ จังหวัดปทุมธานี สระบุรี นนทบุรี ฉะเชิงเทรา ชลบุรี ระยอง ยโสธร ศรีสะเกษ สุรินทร์ อุบลราชธานี ร้อยเอ็ด เพชรบุรี กระบี่ นครศรีธรรมราช สุราษฎร์ธานี สงขลา และสตูล

ทั้งนี้ กรมปศุสัตว์ได้เร่งดำเนินการป้องกันควบคุมโรคทุกจุดเกิดโรค โดยฉีดวัคซีนรอบจุดเกิดโรคในสัตว์กลุ่มเสี่ยงทุกตัวในรัศมี 5 กม. รอบจุดเกิดโรคได้ 94,583 ตัว เร่งรัดควบคุมจำนวนประชากรสัตว์พาหะนำโรคที่สำคัญ (สุนัขและแมว) ทำให้มีจำนวนคงที่หรือลดลงเพื่อลดความเสี่ยงของการแพร่เชื้อโรค โดยการผ่าตัดทำหมันได้ 4,842 ตัว

โรคพิษสุนัขบ้า (ช่วงวันที่ 13 – 19 ก.ค. 62) เกิดโรคในสุนัข 5 ครั้ง และในโค 1 ครั้ง ในพื้นที่ 4 จังหวัด ได้แก่ จังหวัดชลบุรี ระยอง นครศรีธรรมราช และจังหวัดสงขลา

8.2 ไม่มีรายงานโรคปากและเท้าเปื่อยในสัปดาห์นี้

8.3 ไม่มีรายงานโรคระบาดสัตว์อื่นๆ ในสัปดาห์นี้

8.4 ไม่มีรายงานสัตว์ปีกป่วยตายผิดปกติในสัปดาห์นี้

8.5 โรคระบาดสัตว์ในต่างประเทศ (ช่วงวันที่ 13 – 19 ก.ค. 62) พบการระบาด 5 โรค ดังนี้

- โรคอหิวาต์แอฟริกาในสุกร 50 ครั้ง
 - ในสุกรและหมูป่า 3 ครั้ง ที่ประเทศบัลแกเรีย
 - ในสุกร 1 ครั้ง ที่ประเทศจีน
 - ในหมูป่า 5 ครั้ง ที่ประเทศฮังการี
 - ในหมูป่า 2 ครั้ง ที่ประเทศโปแลนด์
 - ในสุกร 1 ครั้ง ที่ประเทศลาว
 - ในหมูป่า 6 ครั้ง ที่ประเทศลัตเวีย
 - ในหมูป่า 3 ครั้ง ที่ประเทศโปแลนด์
 - ในสุกรและหมูป่า 21 ครั้ง ที่ประเทศโรมาเนีย
 - ในหมูป่า 3 ครั้ง ที่ประเทศยูเครน
 - ในสุกรและหมูป่า 4 ครั้ง ที่ประเทศรัสเซีย
 - ในสุกร 1 ครั้ง ที่ประเทศยูเครน
- โรค sheep pox and goat pox ในแกะ 2 ครั้ง ที่ประเทศคาซัคสถาน
- โรคเวสต์ไนล์ ในม้า 1 ครั้ง ที่ประเทศกรีซ
- โรควัวบ้า ในโค 1 ครั้ง ที่ประเทศสเปน
- โรคหลอดเลือดแดงอักเสบ ในม้า 1 ครั้ง ที่ประเทศโปแลนด์

8.6 โรคไข้หวัดใหญ่ (H1N1) ในคน กระทรวงสาธารณสุข ประเทศเมียนมาร์ รายงานว่า ในปี พ.ศ. 2562 มีผู้เสียชีวิต 59 ราย และอยู่ระหว่างการรักษา 296 ราย