



รายงานสถานการณ์ภัยพิบัติด้านการเกษตร
วันที่ 17 กันยายน 2562 (เวลา 15.00 น.)

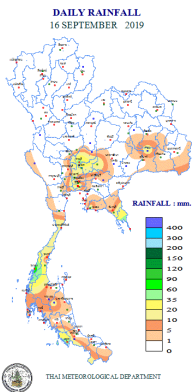
1. สภาพอากาศ

1.1 พยากรณ์อากาศประจำวัน เวลา 12.00 น.

ภาคกลางตอนล่าง ภาคตะวันออก และภาคใต้ตอนบน ยังคงมีฝนตกต่อเนื่อง โดยมีฝนตกหนักบางแห่ง ในบริเวณจังหวัดชลบุรี ระยอง จันทบุรี ตราด ระนอง พังงา และจังหวัดสตูล ขอให้ระวังอันตรายจากฝนที่ตกหนักและฝนที่ตกสะสม ส่วนภาคเหนือ และภาคตะวันออกเฉียงเหนือยังคงมีฝนน้อยในระยะนี้ สำหรับทะเลอันดามันตอนบน และอ่าวไทยตอนบนมีคลื่นสูง 2-3 เมตร บริเวณที่มีฝนฟ้าคะนองคลื่นสูงมากกว่า 3 เมตร ชาวเรือควรเดินเรือด้วยความระมัดระวัง โดยหลีกเลี่ยงการเดินเรือบริเวณที่มีฝนฟ้าคะนอง และเรือเล็กบริเวณทะเลอันดามันตอนบน และอ่าวไทยตอนบนควรงดออกจากฝั่ง จนถึงวันที่ 19 ก.ย. 62

ร่องมรสุมพาดผ่านภาคกลางตอนล่าง ภาคใต้ตอนบน และภาคตะวันออก เข้าสู่หย่อมความกดอากาศต่ำบริเวณประเทศกัมพูชา ประกอบกับมรสุมตะวันตกเฉียงใต้ที่พัดปกคลุมทะเลอันดามัน ภาคใต้ และอ่าวไทยตอนบนมีกำลังแรง ทำให้บริเวณภาคตะวันออก และภาคใต้ มีฝนตกหนักถึงหนักมากบางแห่ง สำหรับคลื่นลมบริเวณทะเลอันดามันตอนบน และอ่าวไทยตอนบนมีกำลังแรง

1.2 ปริมาณน้ำฝน เวลา 07.00 น. วันที่ 16 ก.ย. 62 ถึง เวลา 07.00 น. วันที่ 17 ก.ย. 62



ที่	อำเภอ	จังหวัด	ปริมาณฝน (มม.)	ความรุนแรง
1.	อ.เมือง	สตูล	72.5	ฝนตกหนัก
2.	อ.บ้านบึง	ชลบุรี	60.0	ฝนตกหนัก
2.	อ.เกาะช้าง	ตราด	59.0	ฝนตกหนัก
4.	อ.ละอุ่น	ระนอง	48.0	ฝนตกหนัก
5.	อ.เมือง	สมุทรสาคร	46.5	ฝนตกหนัก

ฝนตกหนักมาก (>90 มม.) ฝนตกหนัก (35.1-90 มม.) ฝนตกปานกลาง (10.1-35.0 มม.) ฝนตกเล็กน้อย (0.1-10.0 มม.) ไม่มีฝน (0 มม.)
(ข้อมูลจากสำนักสื่อสารและเทคโนโลยีสารสนเทศ กรมอุตุนิยมวิทยา)

2. สถานการณ์น้ำ (ข้อมูล ณ วันที่ 17 ก.ย. 62)

2.1 สภาพน้ำในอ่างเก็บน้ำ

สภาพน้ำในอ่างเก็บน้ำขนาดใหญ่และขนาดกลาง (447 แห่ง) ปริมาณน้ำในอ่างฯ 49,538 ล้าน ลบ.ม. คิดเป็นร้อยละ 65 (ปริมาณน้ำใช้การได้ 25,608 ล้าน ลบ.ม. คิดเป็นร้อยละ 49) ปริมาณน้ำในอ่างฯ เทียบกับปี 2561 (58,311 ล้าน ลบ.ม. คิดเป็นร้อยละ 77) น้อยกว่าปี 2561 จำนวน 8,773 ล้าน ลบ.ม. ปริมาณน้ำไหลลงอ่างฯ จำนวน 344.48 ล้าน ลบ.ม. ปริมาณน้ำระบาย จำนวน 146.78 ล้าน ลบ.ม. สามารถรับน้ำได้อีก 26,531 ล้าน ลบ.ม.

สภาพน้ำในอ่างเก็บน้ำขนาดใหญ่ (35 แห่ง) ปริมาณน้ำในอ่างฯ 46,442 ล้าน ลบ.ม. คิดเป็นร้อยละ 65 (ปริมาณน้ำใช้การได้ 22,900 ล้าน ลบ.ม. คิดเป็นร้อยละ 48) ปริมาณน้ำในอ่างฯ เทียบกับปี 2561 (55,044 ล้าน ลบ.ม. คิดเป็นร้อยละ 78) น้อยกว่าปี 2561 จำนวน 8,602 ล้าน ลบ.ม. ปริมาณน้ำไหลลงอ่างฯ จำนวน 246.82 ล้าน ลบ.ม. ปริมาณน้ำระบาย จำนวน 84.52 ล้าน ลบ.ม. สามารถรับน้ำได้อีก 24,484 ล้าน ลบ.ม.

ภาค	จำนวน (แห่ง)	ขนาดใหญ่					ขนาดกลาง					รวม					รับได้อีก (ล้าน ม. ³)		
		ความจุที่ รนก.	ปริมาณน้ำ				จำนวน (แห่ง)	ความจุที่ รนก.	ปริมาณน้ำ				จำนวน (แห่ง)	ความจุที่ รนก.	ปริมาณน้ำ				
			ในอ่างฯ	% รนก.	ใช้การ	% ใช้การ			ในอ่างฯ	% รนก.	ใช้การ	% ใช้การ			ในอ่างฯ	% รนก.		ใช้การ	% ใช้การ
เหนือ	8	24,825	11,892	48	5,147	28	75	1,001	554	55	454	50	83	25,825	12,446	48	5,602	30	13,379
ตอน.	12	8,368	5,103	61	3,452	51	218	1,998	1,378	69	1,228	66	230	10,367	6,481	63	4,680	55	3,886
กลาง	3	1,419	496	35	436	32	22	369	222	60	198	57	25	1,788	718	40	634	37	1,070
ตะวันตก	2	26,605	22,859	86	9,582	72	7	142	65	46	56	42	9	26,747	22,924	86	9,637	72	3,823
ตะวันออก	6	1,515	662	44	562	40	51	964	545	57	493	54	57	2,479	1,207	49	1,055	45	1,272
ใต้	4	8,194	5,431	66	3,720	57	39	668	332	50	279	45	43	8,863	5,763	65	3,999	56	3,100
รวม	35	70,926	46,442	65	22,900	48	412	5,142	3,096	60	2,708	57	447	76,069	49,538	65	25,608	49	26,531

(หน่วย : ล้าน ลบ.ม.)

สภาพน้ำในอ่างเก็บน้ำภูมิพล สิริกิติ์ แคว้น้อยฯ และป่าสักชลสิทธิ์ รวม 4 อ่างฯ มีปริมาณน้ำในอ่างฯ 11,856 ล้าน ลบ.ม. คิดเป็นร้อยละ 48 (ปริมาณน้ำใช้การได้ 5,160 ล้าน ลบ.ม. คิดเป็นร้อยละ 28) ปริมาณน้ำไหลลงอ่างฯ 57.86 ล้าน ลบ.ม. ปริมาณน้ำระบาย 8.44 ล้าน ลบ.ม. สามารถรับน้ำได้อีก 13,015 ล้าน ลบ.ม.

อ่างเก็บน้ำ	ปริมาณน้ำในอ่างฯ		ปริมาณน้ำใช้การได้		ปริมาณน้ำไหลลงอ่างฯ		ปริมาณน้ำระบาย		ปริมาณน้ำ รับได้อีก
	ปริมาณน้ำ	% ความจุอ่างฯ	ปริมาณน้ำ	% น้ำใช้การ	วันนี้	เมื่อวาน	วันนี้	เมื่อวาน	
ภูมิพล	5,577	41	1,777	18	23.15	18.61	3.00	1.50	7,885
สิริกิติ์	5,388	57	2,538	38	16.69	20.68	4.29	4.38	4,122
ภูมิพล+สิริกิติ์	10,965	48	4,315	26	39.84	39.29	7.29	5.88	12,007
แคว้น้อยฯ	496	53	453	51	4.68	7.36	0.43	0.43	443
ป่าสักชลสิทธิ์	396	41	393	41	13.34	12.45	0.72	1.03	564
รวมทั้งหมด	11,856	48	5,160	28	57.86	59.10	8.44	7.34	13,015

(หน่วย : ล้าน ลบ.ม.)

อ่างเก็บน้ำขนาดใหญ่ที่มีปริมาณน้ำใช้การอยู่ในเกณฑ์ น้อยกว่าหรือเท่ากับร้อยละ 30 ขึ้นไป ของความจุอ่างฯ จำนวน 12 อ่างฯ ได้แก่ อ่างฯภูมิพล (18%) อ่างฯแม่กวงอุดมธารา (25%) อ่างฯแม่มอก (22%) อ่างฯจุฬารามณ์ (10%) อ่างฯอุบลรัตน์ (3%) อ่างฯลำพระเพลิง (17%) อ่างฯมูลบน (25%) อ่างฯลำแจะ (26%) อ่างฯลำนางรอง (10%) อ่างฯทับเสลา (13%) อ่างฯกระเสียว (9%) อ่างฯคลองสิียด (9%)

อ่างเก็บน้ำขนาดใหญ่ที่มีปริมาณน้ำอยู่ในเกณฑ์ มากกว่าร้อยละ 80 ขึ้นไป ของความจุอ่างฯ จำนวน 5 อ่าง ได้แก่ อ่างฯ ลำปาว (86%) อ่างฯสิรินธร (94%) อ่างฯศรีนครินทร์ (84%) อ่างฯวชิราลงกรณ์ (89%) อ่างฯแก่งกระจาน (82%)

2.2 สภาพน้ำท่า

แม่น้ำปิง แม่น้ำวัง แม่น้ำยม แม่น้ำน่าน แม่น้ำพระสทิ้ง ปริมาณน้ำอยู่ในเกณฑ์น้ำน้อย แม่น้ำมูล ปริมาณน้ำอยู่ในเกณฑ์มาก

แม่น้ำบางปะกง แม่น้ำท่าตะเภา แม่น้ำตาปี แม่น้ำโก-ลก ปริมาณน้ำอยู่ในเกณฑ์ปกติ

แม่น้ำเจ้าพระยา สถานี C.2 ปริมาณน้ำไหลผ่าน 1,030 ลบ.ม./วินาที (เมื่อวาน 1,145 ลบ.ม./วินาที) ระดับน้ำ +20.31 ม.รทก. ต่ำกว่าตลิ่ง 5.89 เมตร

เขื่อนเจ้าพระยา สถานี C.13 ปริมาณน้ำไหลผ่าน 750 ลบ.ม./วินาที (เมื่อวาน 750 ลบ.ม./วินาที) ระดับน้ำเหนือเขื่อน +15.93 ม.รทก. (เมื่อวาน +16.19 ม.รทก.) ระดับน้ำท้ายเขื่อน +9.94 ม.รทก. (เมื่อวาน +9.94 ม.รทก.)

รับน้ำเข้าระบบส่งน้ำทุ่งฝั่งตะวันออก รวม 189 ลบ.ม./วินาที (เมื่อวาน 202 ลบ.ม./วินาที) โดยผ่านคลองชัยนาท-ป่าสัก (ปตร.มโนรมย์) 157 ลบ.ม./วินาที คลองชัยนาท-อยุธยา (ปตร.มหาราช) 31 ลบ.ม./วินาที และคลองเล็กอื่นๆ 1 ลบ.ม./วินาที

แม่น้ำป่าสัก เขื่อนพระรามหก 61 ลบ.ม./วินาที (เมื่อวาน 45 ลบ.ม./วินาที) รับน้ำเข้าคลองระพีพัฒน์ 139 ลบ.ม./วินาที (เมื่อวาน 134 ลบ.ม./วินาที) ผ่านคลองระพีพัฒน์แยกตก (ปตร.พระศรีศิลป์) 52 ลบ.ม./วินาที และผ่านคลองระพีพัฒน์แยกใต้ (ปตร.พระศรีเสาวภาค) 22 ลบ.ม./วินาที

รับน้ำเข้าระบบส่งน้ำทุ่งฝั่งตะวันตก รวม 279 ลบ.ม./วินาที (เมื่อวาน 259 ลบ.ม./วินาที) โดยผ่านคลองมะขามเฒ่าอุทุมพร (ปตร.มะขามเฒ่า-อุทุมพร) 33 ลบ.ม./วินาที แม่น้ำสุพรรณ (ปตร.พลเทพ) 90 ลบ.ม./วินาที แม่น้ำน้อย (ปตร.บรมธาตุ) 110 ลบ.ม./วินาที และคลองเล็กอื่นๆ 46 ลบ.ม./วินาที

อ.บางไทร สถานี C.29A ปริมาณน้ำไหลผ่านเฉลี่ย 760 ลบ.ม./วินาที (เมื่อวาน 762 ลบ.ม./วินาที)

2.3 คุณภาพน้ำ

กรมชลประทาน ติดตามตรวจสอบและเฝ้าระวังคุณภาพน้ำ (ค่าความเค็ม) ในแม่น้ำเจ้าพระยา

แม่น้ำ	จุดเฝ้าระวัง	ค่าความเค็ม								เกณฑ์	หมายเหตุ
		10 ก.ย.	11 ก.ย.	12 ก.ย.	13 ก.ย.	14 ก.ย.	15 ก.ย.	16 ก.ย.	17 ก.ย.		
เจ้าพระยา	ปากคลองลำเจ็จ.ปทุมธานี	0.11	0.11	0.10	0.10	0.10	0.10	0.10	0.11	ปกติ	- ค่าความเค็มของน้ำสำหรับการเกษตรไม่เกิน 2 กรัม/ - ค่าความเค็มของน้ำสำหรับการผลิตน้ำประปาไม่เกิน 0.25 กรัม/ลิตร
เจ้าพระยา	ทำนบกุ่มบุรี จ.นนทบุรี	0.13	0.12	0.12	0.11	0.11	0.12	0.11	0.12	ปกติ	
เจ้าพระยา	ทำนบกุ่มชลประทานสามเสน กทม.	0.13	0.12	0.12	0.11	0.11	0.12	0.11	0.12	ปกติ	

(ที่มา: ฝ่ายตะกอนและคุณภาพน้ำ ส่วนอุทกวิทยา สำนักบริหารจัดการน้ำและอุทกวิทยา)

2.4 สถานการณ์น้ำในแม่น้ำโขง

สถานี	ระดับตลิ่ง	ระดับน้ำ 16 ก.ย. 62	+ สูงกว่าตลิ่ง - ต่ำกว่าตลิ่ง
อ.เชียงแสน จ.เชียงราย	12.80	2.72	-10.08
อ.เชียงคาน จ.เลย	16.00	6.83	-9.17
อ.เมือง จ.หนองคาย	12.20	3.49	-8.71
อ.เมือง จ.นครพนม	12.00	6.18	-5.82
อ.เมือง จ.มุกดาหาร	12.50	7.35	-5.15
อ.โขงเจียม จ.อุบลราชธานี	14.50	12.34	-2.16

หมายเหตุ ข้อมูลจาก www.dwr.go.th

3. การปฏิบัติการฝนหลวง

กรมฝนหลวงและการบินเกษตร เริ่มปฏิบัติการฝนหลวงสู่ภัยแล้ง ประจำปี 2562 ตั้งแต่วันที่ 1 มีนาคม 2562 โดยจัดตั้งหน่วยปฏิบัติการ จำนวน 18 หน่วย ครอบคลุมทั้งประเทศ ได้แก่ หน่วยปฏิบัติการจังหวัดเชียงใหม่ พิษณุโลก ตาก นครสวรรค์ กาญจนบุรี ลพบุรี ราชบุรี นครราชสีมา อุตรดิตถ์ ขอนแก่น บุรีรัมย์ อุบลราชธานี สุรินทร์ จันทบุรี สระแก้ว หัวหิน สุราษฎร์ธานี และจังหวัดสงขลา
พื้นที่ขอรับบริการฝนหลวง (วันที่ 16 กันยายน 2562)

ภาค	จังหวัดที่ขอรับบริการ
เหนือ	ตาก (1) น่าน (1)
กลาง	กาญจนบุรี (1) นครสวรรค์ (1) สุพรรณบุรี (2)
ตะวันออกเฉียงเหนือ	ชัยภูมิ (4) นครราชสีมา (2) บุรีรัมย์ (3)
ตะวันออก	ไม่มีการขอรับบริการ
ใต้	ไม่มีการขอรับบริการ
รวม	รวม 8 จังหวัด (15 อำเภอ)

สรุปผลปฏิบัติการฝนหลวงประจำวันที่ 16 กันยายน 2562 มีการปฏิบัติการฝนหลวง 11 หน่วย 47 เที่ยวบิน มีรายงานฝนตก ดังนี้

หน่วยปฏิบัติการฯ	จำนวนเที่ยวบิน (เที่ยว)	จังหวัดที่มีรายงานฝนตก
1. เชียงใหม่	-	ไม่ปฏิบัติการฝนหลวง เนื่องจากเมฆคิวมูลัสในพื้นที่เป้าหมายก่อตัวเล็กน้อยและสลายตัวเร็ว
2. พิษณุโลก	4	มีฝนตกเล็กน้อย บริเวณพื้นที่อ่างเก็บน้ำห้วยป่าเลา จ.เพชรบูรณ์ (เมืองเพชรบูรณ์)
3. ตาก	2	มีฝนตกเล็กน้อย บริเวณพื้นที่ลุ่มรับน้ำเขื่อนภูมิพล จ.ตาก (สามเงา) จ.เชียงใหม่ (ดอยเต่า)
4. กาญจนบุรี	9	มีฝนตกเล็กน้อยถึงปานกลางบางพื้นที่ บริเวณพื้นที่การเกษตร จ.กาญจนบุรี (ห้วยกระเจา บ่อพลอย ศรีสวัสดิ์ พนมทวน เมืองกาญจนบุรี ไทรโยค ท่าม่วง หนองปรือ เลาขวัญ) จ.สุพรรณบุรี (ด่านช้าง อุทอง เมืองสุพรรณบุรี) และพื้นที่ลุ่มรับน้ำอ่างเก็บน้ำกระเสียว พื้นที่ลุ่มรับน้ำอ่างเก็บน้ำห้วยเทียน
5. ลพบุรี	7	มีฝนตกเล็กน้อยถึงปานกลาง บริเวณพื้นที่การเกษตร จ.ลพบุรี (เมืองลพบุรี พัฒนานิคม หนองม่วง โคกเจริญ) จ.สระบุรี (วังม่วง มวกเหล็ก แก่งคอย เฉลิมพระเกียรติ พระพุทธบาท) จ.นครสวรรค์ (ตากลิ พุทธคีรี ท่าตะโก ไกรกพระ ชุมตาบง แม่เปิน) จ.อุทัยธานี (เมืองอุทัยธานี ทัพทัน สว่างอารมณ์ ลานสัก ห้วยคต หนองฉาง หนองขาหย่าง) จ.ชัยนาท (เมืองชัยนาท มโนรมย์ วัดสิงห์) และพื้นที่ลุ่มรับน้ำเขื่อนป่าสักชลสิทธิ์ อ่างเก็บน้ำทับเสลา อ่างเก็บน้ำคลองโพธิ์ อ่างเก็บน้ำห้วยขุนแก้ว อ่างเก็บน้ำมวกเหล็ก เขื่อนวังร่มเกล้า
6. นครราชสีมา	13	มีฝนตกเล็กน้อย บริเวณพื้นที่การเกษตร จ.นครราชสีมา (เฉลิมพระเกียรติ สูงเนิน บัวใหญ่ บ้านเหลื่อม ปากช่อง วังน้ำเขียว เลิงสาง ครบุรี เมืองนครราชสีมา) จ.ชัยภูมิ (เนินสง่า เมืองชัยภูมิ) จ.บุรีรัมย์ (โนนดินแดง ปะคำ) และพื้นที่ลุ่มรับน้ำเขื่อนลำตะคอง เขื่อนลำพระเพลิง เขื่อนลำมูลบน เขื่อนลำแฉะ เขื่อนลำปายมาศ เขื่อนลำนางรอง
7. ขอนแก่น	-	ไม่ปฏิบัติการฝนหลวง เนื่องจากเมฆคิวมูลัสในพื้นที่เป้าหมายไม่พัฒนาตัว
8. สุรินทร์	6	มีฝนตกเล็กน้อย บริเวณพื้นที่การเกษตร จ.สุรินทร์ (สังขะ กาบเชิง ปราสาท) จ.บุรีรัมย์ (ประโคนชัย ละหานทราย) พื้นที่รับน้ำอ่างเก็บน้ำห้วยเสนง อ่างเก็บน้ำอำปิล จ.สุรินทร์
9. สระแก้ว	6	มีฝนตกเล็กน้อยถึงปานกลาง ในพื้นที่อ่างเก็บน้ำบางพระ อ่างเก็บน้ำคลองหลวงรัชชโลทร อ่างเก็บน้ำหนองค้อ จ.ชลบุรี อ่างเก็บน้ำประแสร์ อ่างเก็บน้ำหนองปลาไหล จ.ระยอง
10. สุราษฎร์ธานี	-	ไม่ปฏิบัติการฝนหลวง เนื่องจากลมระดับปฏิบัติการมีกำลังแรง ประกอบกับเมฆชั้นกลาง ชั้นสูงปกคลุมเต็มท้องฟ้าและมีฝนตกเป็นระยะตลอดทั้งวัน
11. สงขลา	-	ไม่ปฏิบัติการฝนหลวง เนื่องจากมีเมฆชั้นกลาง ชั้นสูงปกคลุมเต็มท้องฟ้าตลอดทั้งวัน ประกอบกับลมชั้นบนมีกำลังแรง ส่งผลให้เมฆคิวมูลัสในพื้นที่เป้าหมายไม่พัฒนาตัว

สรุปผลรวมปฏิบัติการตั้งแต่เริ่มตั้งหน่วยปฏิบัติการฝนหลวง (วันที่ 1 มีนาคม – 16 กันยายน 2562)

มีการขึ้นปฏิบัติการฝนหลวง จำนวน 190 วัน มีฝนตกจากการปฏิบัติการฝนหลวงคิดเป็นร้อยละ 88.94 ขึ้นปฏิบัติงานจำนวน 5,375 เที่ยวบิน (7,628:14 ชั่วโมงบิน) จังหวัดที่มีรายงานฝนตกรวม 58 จังหวัด ได้แก่ เชียงราย เชียงใหม่ ตาก น่าน พะเยา แพร่ ลำปาง ลำพูน กำแพงเพชร พิจิตร พิษณุโลก เพชรบูรณ์ สุโขทัย อุตรดิตถ์ นครสวรรค์ ลพบุรี ขอนแก่น ชัยภูมิ นครราชสีมา มหาสารคาม ร้อยเอ็ด เลย สกลนคร สุรินทร์ ชัยนาท สระบุรี อุทัยธานี กาญจนบุรี สุพรรณบุรี ราชบุรี เพชรบุรี สิงห์บุรี อ่างทอง ยโสธร บุรีรัมย์ ศรีสะเกษ อำนาจเจริญ อุบลราชธานี กาฬสินธุ์ หนองบัวลำภู อุดรธานี นครพนม จันทบุรี ฉะเชิงเทรา สระแก้ว ชลบุรี ตราด ระยอง ปราจีนบุรี นครนายก ประจวบคีรีขันธ์ นครศรีธรรมราช พังงา พัทลุง สงขลา สุราษฎร์ธานี ชุมพร และนราธิวาส

4. การให้ความช่วยเหลือเฉพาะหน้า

เตรียมเครื่องสูบน้ำเคลื่อนที่ เพื่อช่วยเหลือในช่วงฤดูฝน ปี 2562 จำนวน 1,935 เครื่อง สนับสนุนเพื่อช่วยเหลือพื้นที่นาปี นาปรัง พืชไร่ อุปโภคบริโภค และอุทกภัย จำนวน 427 เครื่อง ในพื้นที่ 44 จังหวัด แบ่งเป็น

- ช่วยเหลือพื้นที่ข้าวนาปีและพืชไร่ จำนวน 245 เครื่อง ในพื้นที่ 35 จังหวัด ได้แก่ เชียงใหม่ (7) ลำพูน (3) แม่ฮ่องสอน (1) อุตรดิตถ์ (2) พิจิตร (11) ลำปาง (16) น่าน (6) พะเยา (2) แพร่ (9) ตาก (7) กำแพงเพชร (9) สุโขทัย (9) นครราชสีมา (7) บุรีรัมย์ (3) สุรินทร์ (1) ศรีสะเกษ (1) สกลนคร (5) อำนาจเจริญ (10) ยโสธร (16) มุกดาหาร (1) อุบลราชธานี (5) เลย (3) อุดรธานี (1) หนองคาย (4) นครนายก (7) ปราจีนบุรี (4) ฉะเชิงเทรา (5) ตราด (4) นครสวรรค์ (12) ชัยนาท (14) สิงห์บุรี (7) ลพบุรี (31) สระบุรี (1) พระนครศรีอยุธยา (19) กาญจนบุรี (2)

- ช่วยเหลือเพื่อการอุปโภค-บริโภค จำนวน 78 เครื่อง ในพื้นที่ 14 จังหวัด ได้แก่ เชียงราย (2) ตาก (2) นครราชสีมา (9) บุรีรัมย์ (5) สุรินทร์ (4) เลย (5) นนทบุรี (3) ปทุมธานี (14) ชัยนาท (5) สุพรรณบุรี (17) พระนครศรีอยุธยา (2) อ่างทอง (2) กาญจนบุรี (4) ราชบุรี (4)

- ช่วยเหลืออุทกภัย จำนวน 104 เครื่อง ในพื้นที่ 7 จังหวัด ได้แก่ พิษณุโลก (15) ยโสธร (12) ศรีสะเกษ (20) ร้อยเอ็ด (45) อุบลราชธานี (7) อำนาจเจริญ (2) สกลนคร (3)

เตรียมพร้อมสนับสนุนรถยนต์บรรทุกน้ำ รวมทั้งหมด 106 คัน ได้แก่ ภาคเหนือ 24 คัน ภาคตะวันออกเฉียงเหนือ 22 คัน ภาคกลาง ภาคตะวันออก และภาคตะวันตก 28 คัน ภาคใต้ 14 คัน ศูนย์ปฏิบัติการเครื่องจักรกลและส่วนกลาง (นนทบุรี) 18 คัน

- ช่วยเหลือในพื้นที่ประสบภาวะฝนแล้ง 2 จังหวัด ได้แก่ 1) ตาก (ปริมาณน้ำรวม 1,050,000 ลิตร) 2) แพร่ (ปริมาณน้ำรวม 12,000 ลิตร)

ติดตั้งเครื่องผลักดันน้ำ รวมทั้งหมด 305 เครื่อง ได้แก่ ยโสธร (10) กาฬสินธุ์ (5) ร้อยเอ็ด (18) อุดรธานี (2) อุบลราชธานี (260) สกลนคร (4) นครพนม (6)

สนับสนุนพืชอาหารสัตว์

- สนับสนุนพื้นที่ประสบภาวะฝนแล้ง 3 จังหวัด 81,860 กิโลกรัม ได้แก่ ขอนแก่น (26,000 กก.) นครราชสีมา (50,860 กก.) สุรินทร์ (5,000 กก.)

- สนับสนุนพื้นที่ประสบอุทกภัย 15 จังหวัด 840,700 กิโลกรัม คือ สกลนคร (28,000 กก.) ร้อยเอ็ด (196,800 กก.) ขอนแก่น (5,000 กก.) พิษณุโลก (35,000 กก.) มหาสารคาม (23,000 กก.) ยโสธร (346,680 กก.) อุบลราชธานี (46,800 กก.) พิจิตร (41,740 กก.) อำนาจเจริญ (33,000 กก.) กาฬสินธุ์ (31,560 กก.) มุกดาหาร (12,120 กก.) สุโขทัย (10,000 กก.) นครพนม (16,000 กก.) ศรีสะเกษ (5,000 กก.) แพร่ (10,000 กก.)

สนับสนุนอาหารสัตว์ 18,200 กิโลกรัม คือ ร้อยเอ็ด (200 กก.) สกลนคร (18,000 กก.)

สนับสนุนถุงยังชีพสำหรับสัตว์

- สนับสนุนพื้นที่ประสบอุทกภัย 5 จังหวัด 979 ถุง ได้แก่ พิษณุโลก (34) มหาสารคาม (50) ยโสธร (407) กาฬสินธุ์ (118) อุบลราชธานี (370)

- อพยพสัตว์ 114,604 ตัว สร้างเสริมสุขภาพสัตว์ 27,080 ตัว

สนับสนุนเรือประมงน้ำจืดและรถยนต์

ศูนย์ป้องกันและปราบปรามประมงน้ำจืดภาคเหนือ (พิษณุโลก)

- ให้การสนับสนุน รถยนต์ 1 คัน และเรือตรวจประมงน้ำจืดขนาด 15 ฟุต 1 ลำ พร้อมด้วยเจ้าหน้าที่ 5 นาย นำน้ำดื่มและอาหารช่วยเหลือในพื้นที่บ้านวังกระทะ ม.8 ต.วังโพรง อ.เนินมะปราง จ.พิษณุโลก

- ให้การสนับสนุนเรือตรวจประมงน้ำจืดนเรศวร 04 พร้อมด้วยเจ้าหน้าที่ 5 นาย นำน้ำดื่ม ข้าวกล่อง ข้าวสาร อาหารแห้ง มอบให้ผู้เดือดร้อน ม.1 ต.ดินทอง อ.วังทอง จ.พิษณุโลก

- ให้การสนับสนุนเรือตรวจประมงน้ำจืดนเรศวร 04 พร้อมด้วยเจ้าหน้าที่ 5 นาย ช่วยลำเลียงผู้ประสบภัยไปสู่พื้นที่ปลอดภัย ในพื้นที่ ม.12 ต.ชัยนาม อ.วังทอง จ.พิษณุโลก

ศูนย์ป้องกันและปราบปรามประมงน้ำจืดภาคเหนือ เชื้อนอุบลรัตน์ (ขอนแก่น)

- ให้การสนับสนุน เรือตรวจประมงน้ำจืดน้ำพอง 12 ช่วยนำคนชรา และผู้ติดค้างในบ้านพัก มอบอาหาร และเครื่องดื่ม

ศูนย์ป้องกันและปราบปรามประมงน้ำจืดภาคเหนือ เชื้อนลำปาว (กาฬสินธุ์)

- ให้การสนับสนุน เรือตรวจประมงน้ำจืด ลำปาว 01 พร้อมด้วยเจ้าหน้าที่ 5 นาย ลำเลียงผู้ติดค้างตามบ้านเรือน และนำสิ่งของไปช่วยเหลือในพื้นที่ บ้านแก่งดอนกลาง อำเภอเมือง จังหวัดกาฬสินธุ์

- ให้การสนับสนุนรถยนต์ 4 คัน เรือตรวจการณ์ 4 ลำ พร้อมด้วยเจ้าหน้าที่ 18 นาย ร่วมกับหน่วยงานต่างๆปฏิบัติภารกิจช่วยเหลือผู้ประสบภัยน้ำท่วมพื้นที่ อำเภวารินชำราบ และอำเภอบึงสามพัน จังหวัดอุบลราชธานี

- ให้การสนับสนุนเรือตรวจการณ์ พร้อมด้วยเจ้าหน้าที่ 5 นาย ปฏิบัติงานร่วมกับหน่วยงานภาครัฐและเอกชน ทอยนำถุงยังชีพธารน้ำใจจากรถตู้เรือ เข้าสู่ชุมชน บ้านโพธิ์ชัน บ้านโพธิ์ตาก และ บ้านกุดเรือ อำเภอสว่างภูมิ จังหวัดร้อยเอ็ด เพื่อยังชีพในช่วงประสบภัย

หน่วยป้องกันและปราบปรามประมงน้ำจืดเขื่อนสิรินธรอุบลราชธานี

- ให้การสนับสนุน เรือลำโดม 03 พร้อมด้วยเจ้าหน้าที่ 2 นาย เข้าช่วยเหลือราษฎร จำนวน 3 หมู่ บ้านของ ตำบลขามเตี้ย อำเภอดงหลวง เพื่อช่วยอพยพราษฎรในพื้นที่ เข้าที่ปลอดภัย

- สนับสนุนรถยนต์และเรือตรวจการณ์ประมง 03 พร้อมด้วยเจ้าหน้าที่ 4 นาย เข้าช่วยเหลือนำผู้ป่วย คนพิการเด็ก คนชรา และผู้ประสบภัยน้ำท่วมอพยพขึ้นที่ปลอดภัย ในพื้นที่อำเภอดงหลวง

หน่วยป้องกันและปราบปรามประมงน้ำจืดเขื่อนปากมูล

- สนับสนุนเรือตรวจการณ์ประมงปากมูล 03 พร้อมด้วยเจ้าหน้าที่ 5 นาย ให้การช่วยเหลือ ในการนำส่งเจ้าหน้าที่หน่วยต่างๆ ของอำเภอ เข้า-ออกในพื้นที่ เพื่อนำส่งเสบียงอาหาร ของใช้จำเป็นต่างๆ ให้แก่ประชาชนผู้ประสบภัย

ศูนย์ป้องกันและปราบปรามประมงน้ำจืดภาคตะวันออกเฉียงเหนือ (นครราชสีมา)

- ให้การสนับสนุนเรือตรวจการณ์ พร้อมด้วยเจ้าหน้าที่ 5 นาย เข้าช่วยเหลือผู้ประสบภัยในพื้นที่ อำเภอสว่างภูมิ จังหวัดร้อยเอ็ด

- ให้การสนับสนุนรถยนต์ 4 คัน เรือตรวจการณ์ 4 ลำ พร้อมด้วยเจ้าหน้าที่ 18 นาย ช่วยอพยพผู้ป่วย เด็ก คนชรา ในชุมชนบึงมิ่ง ชุมชนท่ากอไผ่ ชุมชนเกตุแก้ว อำเภวารินชำราบ และอำเภอบึงสามพัน จังหวัดอุบลราชธานี

- ให้การสนับสนุนรถยนต์ 1 คัน เรือตรวจการณ์ ลำโดม 03 ปากมูล 03 ลำตะคอง 04 ลำนางรอง 02 พร้อมด้วยเจ้าหน้าที่ 18 นาย ช่วยอพยพผู้ป่วย เด็ก คนชรา ในชุมชนบึงมิ่ง ชุมชนท่ากอไผ่ ชุมชนเกตุแก้ว อำเภวารินชำราบ จังหวัดอุบลราชธานี

5. ผลกระทบด้านการเกษตร

5.1 ภาวะฝนแล้ง/ฝนทิ้งช่วง ช่วงภัยเดือน มิ.ย. 62 – ปัจจุบัน

จังหวัดประกาศเขตการให้ความช่วยเหลือแล้ว 17 จังหวัด ได้แก่ จังหวัดสุพรรณบุรี เพชรบูรณ์ นครสวรรค์ ชัยภูมิ นครราชสีมา ศรีสะเกษ สุรินทร์ พิษณุโลก พิจิตร อุทัยธานี ขอนแก่น กำแพงเพชร สระแก้ว เชียงราย น่าน สระบุรี และจังหวัดพัทลุง จำนวน 104 อำเภอ 737 ตำบล 8,469 หมู่บ้าน และได้ประกาศยุติสถานการณ์ในบางพื้นที่ 3 จังหวัด ได้แก่ จังหวัดเพชรบูรณ์ 7 อำเภอ (วิเชียรบุรี ศรีเทพ ชนแดน หล่มเก่า บึงสามพัน หนองไผ่ หล่มสัก) 76 ตำบล 847 หมู่บ้าน จังหวัดอุทัยธานี 2 อำเภอ (ลานสัก ห้วยคต) 9 ตำบล 94 หมู่บ้าน จังหวัดน่าน 1 อำเภอ (เวียงสา) 1 ตำบล 121 หมู่บ้าน **ปัจจุบันยังคงมีจังหวัดที่ประกาศเขตฯ (ภาวะฝนแล้ง/ฝนทิ้งช่วง) จำนวน 16 จังหวัด 94 อำเภอ 651 ตำบล 7,407 หมู่บ้าน**

ด้านพืช 18 จังหวัด ได้แก่ จังหวัดสุพรรณบุรี เพชรบูรณ์ อุทัยธานี นครสวรรค์ พิษณุโลก พิจิตร เชียงราย กำแพงเพชร น่าน สุโขทัย ขอนแก่น ชัยภูมิ นครราชสีมา ศรีสะเกษ สระแก้ว ลพบุรี สระบุรี และจังหวัดพัทลุง **สำรวจพบความเสียหายแล้ว 16 จังหวัด เกษตรกร 352,078 ราย พื้นที่ 4,151,346 ไร่ แบ่งเป็น ข้าว 3,486,705 ไร่ พืชไร่ 661,168 ไร่ พืชสวนและอื่นๆ 3,473 ไร่ คิดเป็นวงเงิน 4,645.60 ล้านบาท**

ด้านปศุสัตว์ ยังไม่มีรายงานพื้นที่ได้รับผลกระทบ

ด้านประมง ยังไม่มีรายงานพื้นที่ได้รับผลกระทบ

5.2 อุทกภัย ช่วงภัยวันที่ 24 ส.ค. – 17 ก.ย. 62

จังหวัดมีการประกาศเขตการให้ความช่วยเหลือผู้ประสบภัยพิบัติกรณีฉุกเฉิน 20 จังหวัด จำนวน 132 อำเภอ 777 ตำบล 6,545 หมู่บ้าน 1 เทศบาล 82 ชุมชน ได้แก่ จังหวัดสุโขทัย แม่ฮ่องสอน น่าน เชียงใหม่ แพร่ ลำปาง เพชรบูรณ์ พิษณุโลก พิจิตร ขอนแก่น ร้อยเอ็ด สกลนคร ยโสธร มุกดาหาร ศรีสะเกษ อำนาจเจริญ อุบลราชธานี อุดรธานี หนองคาย และจังหวัดชุมพร

ผลกระทบด้านการเกษตร จำนวน 28 จังหวัด ได้แก่ จังหวัดเชียงใหม่ เพชรบูรณ์ แพร่ น่าน พิจิตร พิษณุโลก แม่ฮ่องสอน ลำพูน ลำปาง สุโขทัย อุดรดิตถ์ กาฬสินธุ์ ขอนแก่น นครพนม มหาสารคาม ยโสธร มุกดาหาร ร้อยเอ็ด ศรีสะเกษ สกลนคร หนองคาย อำนาจเจริญ อุดรธานี อุบลราชธานี ตราด นครนายก และจังหวัดกระบี่ จำแนกเป็น

ด้านพืช 24 จังหวัด เกษตรกร 534,036 ราย พื้นที่คาดว่าจะเสียหาย 3,346,121 ไร่ แบ่งเป็น ข้าว 3,045,103 ไร่ พืชไร่ 275,312 ไร่ พืชสวนและอื่นๆ 25,705 ไร่ สสำรวจพบความเสียหายแล้ว 13 จังหวัด ได้แก่ จังหวัดเชียงใหม่ เพชรบูรณ์ แพร่ พิษณุโลก สุโขทัย กาฬสินธุ์ มุกดาหาร ยโสธร ร้อยเอ็ด ศรีสะเกษ สกลนคร อำนาจเจริญ และจังหวัดอุบลราชธานี เกษตรกร 26,420 ราย พื้นที่เสียหายสิ้นเชิง 265,813 ไร่ แบ่งเป็นข้าว 261,794 ไร่ พืชไร่ 3,673 ไร่ พืชสวนและอื่นๆ 346 ไร่ คิดเป็นวงเงิน 296.18 ล้านบาท

ด้านประมง 23 จังหวัด เกษตรกร 29,758 ราย พื้นที่เลี้ยงสัตว์น้ำคาดว่าจะเสียหาย 30,732 ไร่ ได้แก่ บ่อกุ้ง 1,339 ไร่ บ่อปลา 29,393 ไร่ และสัตว์น้ำที่เลี้ยงในกระชัง 22,652 ตารางเมตร สสำรวจพบความเสียหายแล้ว 5 จังหวัด ได้แก่ จังหวัด เพชรบูรณ์ พิจิตร พิษณุโลก ขอนแก่น และจังหวัดนครพนม เกษตรกร 721 ราย พื้นที่เสียหายสิ้นเชิงรวม 554 ไร่ คิดเป็นวงเงิน 9.44 ล้านบาท

ด้านปศุสัตว์ 17 จังหวัด เกษตรกร 44,909 ราย สัตว์ที่อยู่ในพื้นที่ประสบภัย 1,837,060 ตัว แบ่งเป็น โค-กระบือ 116,244 ตัว แพะ/แกะ/สุกร 53,996 ตัว สัตว์ปีก 1,666,820 ตัว

5.3 ศัตรูพืชระบาด ช่วงภัยเดือน ม.ค. 62 – ปัจจุบัน

พื้นที่ระบาด 2 จังหวัด ได้แก่ จังหวัดพะเยา (หนอนกระทู้ข้าวโพดลายจุด) สระแก้ว (โรคใบด่างมันสำปะหลัง) เกษตรกร 8,102 ราย พื้นที่ 57,031 ไร่ แบ่งเป็น พืชไร่ 56,583 ไร่ พืชสวนและอื่นๆ 448 ไร่ สสำรวจพบความเสียหายแล้ว 1 จังหวัด ได้แก่ จังหวัดพะเยา เกษตรกร 2,316 ราย พื้นที่ 16,940 ไร่ คิดเป็นวงเงิน 19.45 ล้านบาท อยู่ระหว่างดำเนินการ

5.4 ภัยแล้ง ช่วงภัย ม.ค. 62 – พ.ค. 62

ด้านพืช 9 จังหวัด ได้แก่ จังหวัดเชียงใหม่ พะเยา พิษณุโลก สุโขทัย เชียงราย พิจิตร อุตรดิตถ์ ตาก และน่าน เกษตรกร 23,560 ราย พื้นที่คาดว่าจะเสียหาย 137,459 ไร่ แบ่งเป็น ข้าว 34,907 ไร่ พืชไร่ 55,124 ไร่ พืชสวนและอื่นๆ 47,429 ไร่ สสำรวจพบความเสียหายแล้ว 7 จังหวัด เกษตรกร 9,552 ราย พื้นที่ 54,522 ไร่ คิดเป็นวงเงิน 64.84 ล้านบาท แบ่งเป็น ช่วยเหลือแล้ว 44.37 ล้านบาท อยู่ระหว่าง สป.กษ. ขอขยายวงเงิน 20.47 ล้านบาท

ด้านปศุสัตว์ ยังไม่มีรายงานพื้นที่ได้รับผลกระทบ

ด้านประมง ยังไม่มีรายงานพื้นที่ได้รับผลกระทบ

6. สถานการณ์ศัตรูพืชระบาด (ข้อมูล ณ วันที่ 11 ก.ย. 62)

ชนิดพืช	ศัตรูพืช	สถานการณ์	การดำเนินงาน
ข้าว	1. เพลี้ยกระโดดหลังขาว 2. โรคไหม้ข้าว 3. โรคใบสีส้ม 4. เพลี้ยกระโดดสีน้ำตาล 5. แมลงกล้า 6. หนอนห่อใบข้าว	พื้นที่ระบาด 2 จังหวัด (กาญจนบุรี และแพร่) จำนวน 121 ไร่ การระบาดคงที่ พื้นที่ระบาด 3 จังหวัด (จันทบุรี มุกดาหาร ลำพูน และแพร่) จำนวน 4,145 ไร่ การระบาดเพิ่มขึ้น 3,110 ไร่ พื้นที่ระบาด 1 จังหวัด (จันทบุรี) จำนวน 10 ไร่ การระบาดคงที่ พื้นที่ระบาด 3 จังหวัด (สระบุรี แพร่ และพิจิตร) จำนวน 4,203 ไร่ การระบาดเพิ่มขึ้น 4,203 ไร่ พื้นที่ระบาด 1 จังหวัด (ฉะเชิงเทรา) จำนวน 40 ไร่ การระบาดเพิ่มขึ้น 40 ไร่ พื้นที่ระบาด 2 จังหวัด (สงขลา และแพร่) จำนวน 130 ไร่ การระบาดเพิ่มขึ้น 130 ไร่	- ประชาสัมพันธ์และเตือนการระบาดของศัตรูข้าว ได้แก่ โรคไหม้ข้าว โรคขอบใบแห้ง หนอนกระทู้กล้า เพลี้ยกระโดดสีน้ำตาล และศัตรูข้าวอื่นๆ - ผลิตขยายเชื้อราไตรโคเดอร์มา เชื้อราบิวเวอเรีย เพื่อเตรียมความพร้อมใช้ในฤดูกาลใหม่ และรณรงค์ให้นำไปใช้ควบคุมศัตรูข้าวในทุกพื้นที่ - ปลุกข้าวพันธุ์ต้านทานเพลี้ยกระโดดหลังขาว เช่น สุพรรณบุรี 60 ชัยนาท 1 สุพรรณบุรี 1 กข 31 และ ชุมแพ 60 ปลุกสลักกันอย่างน้อย 2 พันธุ์ เพื่อป้องกันไม่ให้เพลี้ยกระโดดหลังขาวปรับตัวทำลายข้าวพันธุ์ต้านทานได้เร็ว หรือถ้าปลุกข้าวพันธุ์เดียวกันไม่ควรเกิน 4 ฤดูปลูก - ใช้พันธุ์ข้าวต้านทานแมลงเพลี้ยจักจั่นสีเขียว เช่น กข 1 กข 3 กำจัดวัชพืช และพืชอาศัยของเชื้อไวรัส และแมลงพาหะนำโรค - แนะนำเกษตรกรให้งดหว่านปุ๋ยในอัตราที่มากเกินไป และแนะนำให้เกษตรกรใช้พันธุ์ค่อนข้างต้านทานโรคไหม้ข้าว เช่น สุพรรณบุรี 1 สุพรรณบุรี 60 ปราจีนบุรี 1 พลายงาม ข้าวเจ้าหอมพิษณุโลก 1 ข้าวเจ้าหอมพิษณุโลก 1 สุรินทร์ 1 เหนียวอุบล 2 สันป่าตอง 1 หางยี 71 เป็นต้น
ปาล์มน้ำมัน	1. หนอนหัวดำ 2. หนอนปลอกเล็ก	พื้นที่ระบาด 1 จังหวัด (กรุงเทพมหานคร) จำนวน 15 ไร่ การระบาดคงที่ พื้นที่ระบาด 2 จังหวัด (สุราษฎร์ธานี และกระบี่) จำนวน 60 ไร่ การระบาดคงที่	- รณรงค์ให้เกษตรกรดูแลสวนปาล์มน้ำมันให้สะอาด กำจัดวัชพืชบริเวณสวนปาล์มน้ำมัน เก็บเศษซากพืชไปเผาทำลาย เพื่อไม่ให้เป็นที่หลบซ่อนของด้วงแรด และหมันสำรวจสวนปาล์มน้ำมันอย่างสม่ำเสมอ

ชนิดพืช	ศัตรูพืช	สถานการณ์	การดำเนินงาน
	3. ดั้วแรด 4. ดั้วกู่ทลาบ 5. โรคลำต้นเน่า	พื้นที่ระบาด 5 จังหวัด (จันทบุรี ชุมพร พังงา สุราษฎร์ธานี และกระบี่) จำนวน 1,064 ไร่ การระบาดลดลง 34 ไร่ พื้นที่ระบาด 3 จังหวัด (จันทบุรี ชุมพร และสุราษฎร์ธานี) จำนวน 87 ไร่ การระบาดลดลง 2 ไร่ พื้นที่ระบาด 2 จังหวัด (กระบี่ และชุมพร) จำนวน 95 ไร่ การระบาดคงที่	- ให้ตัดทางใบปาล์มน้ำมันที่ถูกหนอนหัวดำ และ หนอนหน้าแมวทำลายไปเผาทิ้ง และใช้กับดักแสงไฟ ล่อตัวเต็มวัยมาทำลาย - ใช้กำจัดฟีโรโมน และใช้ตาข่ายดักจับดั้วแรดในระยะตัวเต็มวัยมาทำลาย - ทำกองล่อโดยใช้เชื้อราเมตาไรเซียม (<i>Metarhizium anisopliae</i>) เพื่อกำจัดดั้วแรดในระยะดักแด้ และ ระยะตัวหนอน - สำหรับต้นปาล์มน้ำมันที่ถูกดั้วแรด และดั้วกู่ทลาบ ทำลายระยะรุนแรง ให้ใช้สารเคมีคาร์บาริล (เซฟวิน 85% ดับบลิวพี) อัตรา 40 กรัมต่อน้ำ 20 ลิตร พ่นบริเวณใบให้ทั่วในตอนเย็นก่อนค่ำ - ให้เกษตรกรใช้เชื้อราไตรโคเดอร์มา ทาบริเวณที่เกิดโรคลำต้นเน่าปาล์มน้ำมันเพื่อควบคุมการระบาด
ยางพารา	1.โรครากขาว 2.โรคใบลวง 3.โรคเส้นดำ	พื้นที่ระบาด 6 จังหวัด (จันทบุรี สงขลา ชุมพร สุราษฎร์ธานี ภูเก็ต และปัตตานี) จำนวน 1,112 ไร่ การระบาดลดลง 1 ไร่ พื้นที่ระบาด 1 จังหวัด (จันทบุรี) จำนวน 9 ไร่ การระบาดเพิ่มขึ้น จำนวน 16 ไร่ พื้นที่ระบาด 1 จังหวัด (จันทบุรี) การระบาดเพิ่มขึ้น 4 ไร่	- ประชาสัมพันธ์และแจ้งเตือนการระบาดของโรครากขาว โรคใบลวง และโรคเส้นดำที่ก่อให้เกิดความเสียหายกับสวนยางพาราในช่วงฤดูฝน - ให้เกษตรกรชุดคูล้อมบริเวณ ต้นที่เป็นโรค เพื่อป้องกันไม่ให้โรคแพร่ระบาดไปยังต้นอื่นโดยการสัมผัสกันของราก และใช้เชื้อราไตรโคเดอร์มาทาบริเวณที่เกิดโรค เพื่อควบคุมการระบาด - ส่งเสริมให้เกษตรกรใช้เชื้อราไตรโคเดอร์มา ฉีดพ่นบริเวณที่เกิดโรคเพื่อควบคุมการระบาด - สำหรับ ระยะรุนแรง ให้เกษตรกรใช้สารเคมี โพรพิโคนาโซล 25% อีซี อัตรา 30 ซีซีต่อน้ำ 3 ลิตร ต่อดัน ไร่บริเวณที่เป็นโรครากขาวยางพารา
มะพร้าว	1. หนอนหัวดำ 2. แผลงดำหนาม 3. ดั้วแรด	พื้นที่ระบาด 26 จังหวัด (พิจิตร อุตรธานี บุรีรัมย์ กรุงเทพมหานคร นนทบุรี พระนครศรีอยุธยา อ่างทอง นครปฐม สมุทรสาคร สมุทรสงคราม สมุทรปราการ ระยอง ชลบุรี จันทบุรี ฉะเชิงเทรา สระแก้ว ตราด ประจวบคีรีขันธ์ เพชรบุรี สงขลา สตูล พังงา สุราษฎร์ธานี นครศรีธรรมราช และนราธิวาส) จำนวน 5,696 ไร่ การระบาดเพิ่มขึ้น 97 ไร่ พื้นที่ระบาด 27 จังหวัด (อุตรธานี สกลนคร มุกดาหาร มหาสารคาม บุรีรัมย์ กรุงเทพมหานคร อ่างทอง สมุทรสาคร สมุทรสงคราม สมุทรปราการ นครนายก ระยอง ชลบุรี จันทบุรี ฉะเชิงเทรา ตราด ประจวบคีรีขันธ์ ระยอง ชลบุรี เพชรบุรี สงขลา สตูล ชุมพร สุราษฎร์ธานี นครศรีธรรมราช ภูเก็ต ยะลา และปัตตานี) จำนวน 24,866 ไร่ การระบาดเพิ่มขึ้น 186 ไร่ พื้นที่ระบาด 21 จังหวัด (อุตรธานี บุรีรัมย์ กรุงเทพมหานคร อ่างทอง นครปฐม สมุทรสาคร สมุทรสงคราม สมุทรปราการ นครนายก ชลบุรี จันทบุรี ฉะเชิงเทรา ตราด ประจวบคีรีขันธ์ สงขลา สตูล ชุมพร สุราษฎร์ธานี นครศรีธรรมราช ภูเก็ต และยะลา) จำนวน 9,730 ไร่ การระบาดลดลง 33 ไร่	- ประชาสัมพันธ์และแจ้งเตือนการระบาดศัตรูมะพร้าว - ตัดทางใบมะพร้าวที่ถูกหนอนหัวดำ และหนอนพารา ซ้ำทำลาย ไปเผาทิ้งนอกแปลง และเก็บเศษซากพืชไปเผาทำลายเพื่อไม่ให้เป็นแหล่งแพร่พันธุ์ของดั้วแรด และศัตรูพืชชนิดอื่น ๆ - ปล่อยแตนเบียนบราคอน (<i>Bracon hebetor</i>) เพื่อควบคุมการระบาดของหนอนหัวดำในพื้นที่ - ส่งเสริมให้เกษตรกรภายใต้ศูนย์จัดการศัตรูพืช ชุมชน (คชช.) ผลิตขยายแตนเบียนบราคอน เพื่อใช้ควบคุมการระบาดของหนอนหัวดำมะพร้าว - ปล่อยแตนเบียนอะซีโคเดส (<i>Asecodes hispinarum</i>) เพื่อควบคุมการระบาดของแผลงดำหนามในพื้นที่ - ใช้กำจัดฟีโรโมน ใช้ตาข่ายดักจับดั้วแรดในระยะตัวเต็มวัยมาทำลาย และทำกองล่อโดยใช้เชื้อราเมตาไรเซียม (<i>Metarhizium anisopliae</i>) เพื่อกำจัดดั้วแรด
มันสำปะหลัง	1. เพลี้ยแป้งมันสำปะหลัง	พื้นที่ระบาด 4 จังหวัด (นครราชสีมา ชลบุรี จันทบุรี และสระแก้ว) จำนวน 640 ไร่ การระบาดลดลง 1 ไร่	- รมรงค์ควบคุมศัตรูมันสำปะหลังโดยวิธีผสมผสานในพื้นที่ระบาดอย่างต่อเนื่อง - ผลิตขยายแตนเบียน <i>Anagyrus lopezi</i> และแมลงช้างปีกใส และเชื้อราไตรโคเดอร์มา เพื่อควบคุมศัตรูมันสำปะหลังในพื้นที่

ชนิดพืช	ศัตรูพืช	สถานการณ์	การดำเนินงาน
	2. โรคน้ำแดง 3. เพลี้ยหอย 4. โรคโคนเน่าหัวเน่า 5. โรคพุ่มแจ้ 6. โรคใบไหม้ 7. โรคใบด่างมันสำปะหลัง 8. แมลงนูน	พื้นที่ระบาด 4 จังหวัด (นครราชสีมา ชลบุรี เลย และสระแก้ว) จำนวน 10,141 ไร่ การระบาดเพิ่มขึ้น 130 ไร่ พื้นที่ระบาด 3 จังหวัด (นครราชสีมา ชลบุรี และสระแก้ว) จำนวน 399 ไร่ การระบาดคงที่ พื้นที่ระบาด 1 จังหวัด (จันทบุรี) จำนวน 14 ไร่ การระบาดคงที่ พื้นที่ระบาด 3 จังหวัด (จันทบุรี ชลบุรี และสระแก้ว) จำนวน 488 ไร่ การระบาดลดลง 40 ไร่ พื้นที่ระบาด 1 จังหวัด (จันทบุรี) การระบาด จำนวน 3 ไร่ การระบาดคงที่ พื้นที่ระบาด 9 จังหวัด (ฉะเชิงเทรา ชลบุรี นครราชสีมา บุรีรัมย์ ปราจีนบุรี ศรีสะเกษ สระแก้ว สุรินทร์ และอุบลราชธานี) จำนวน 45,481 ไร่ การระบาดคงที่ พื้นที่ระบาด 1 จังหวัด (ราชบุรี) จำนวน 20 ไร่ การระบาดคงที่	- มั่นสำปะหลังอายุไม่น้อยกว่า 5 เดือน ให้หว่านปูนขาวหรือโรยเชื้อเชื้อราไตรโคเดอร์มาบริเวณรอบโคนต้นที่ขุดออกหรือกรณีแสดงอาการโคนเน่าหัวเน่าระบาดรุนแรงมากโดยใช้สารเคมีฟอสฟิทธิล อลูมิเนียม และสำรวจติดตามสถานการณ์อย่างต่อเนื่อง - ให้เกษตรกรไถพรวนดินหลายๆ ครั้ง เพื่อทำลายตัวหนอนและดักแด้แมลงนูนหลวง รวมทั้งใช้เชื้อราเมตาโรเซียมควบคุม - สร้างการรับรู้ให้กับเจ้าหน้าที่ส่งเสริมการเกษตรและเกษตรกร เกี่ยวกับที่มา ความสำคัญ ปัจจัยที่มีผลต่อการระบาดของโรคไวรัสใบด่างมันสำปะหลัง และแนวทางเฝ้าระวังและป้องกันกำจัด - จัดทำมาตรการเฝ้าระวังและป้องกันการระบาดของโรคใบด่างมันสำปะหลัง ให้เป็นแนวทางปฏิบัติให้สำนักงานเกษตรจังหวัดและรายงานผลการสำรวจติดตามสถานการณ์ทุกสัปดาห์ - ประชาสัมพันธ์เพื่อสร้างการรับรู้แก่เกษตรกรชนเกี่ยวกับโรคใบด่างมันสำปะหลัง ผ่านสื่อต่างๆ - วางแผนการจัดการท่อนพันธุ์หรือการผลิตท่อนพันธุ์เพื่อสนับสนุนเกษตรกรในพื้นที่ระบาด - ศึกษาและวางแผนการผลิตศัตรูธรรมชาติและชีวภัณฑ์ที่มีประสิทธิภาพในการกำจัดแมลงหริวขาวพาหะนำโรคใบด่างมันสำปะหลัง - ประสานงานกรมการค้าภายใน เพื่อให้ข้อมูลในการจัดทำโครงการช่วยเหลือเกษตรกรผู้ปลูกมันสำปะหลัง
อ้อย	1. หนอนกออ้อย 2. ดั้วหนวดยาว 3. แมลงนูนหลวง 4. จักจั่น 5. หนอนกระทู้ข้าวโพดลายจุด 6. โรคใบขาว	พื้นที่ระบาด 2 จังหวัด (กาญจนบุรี และราชบุรี) จำนวน 150 ไร่ การระบาดคงที่ พื้นที่ระบาด 1 จังหวัด (ราชบุรี) จำนวน 20 ไร่ การระบาดลดลง 20 ไร่ พื้นที่ระบาด 1 จังหวัด (ราชบุรี) จำนวน 115 ไร่ การระบาดคงที่ พื้นที่ระบาด 1 จังหวัด (สุพรรณบุรี) จำนวน 4,423 ไร่ การระบาดเพิ่มขึ้น 688 ไร่ พื้นที่ระบาด 1 จังหวัด (ราชบุรี) จำนวน 70 ไร่ การระบาดคงที่ พื้นที่ระบาด 1 จังหวัด (ราชบุรี) จำนวน 22 ไร่ การระบาดคงที่	- รมณร์คควบคุมศัตรูอ้อยโดยวิธีผสมผสานในพื้นที่ - ให้เกษตรกรทำการไถพรวนดินหลายๆ ครั้ง เพื่อทำลายหนอนแมลงนูนหลวง ดักแด้ และดั้วหนวดยาว และใช้เชื้อราบีวาเวอเรียและเชื้อราเมตาโรเซียมควบคุม โดยใส่ไปพร้อมท่อนพันธุ์ขณะปลูกหรือคลุกลงในพื้นดินหรือใส่ในช่วงฤดูฝนเพื่อให้เชื้อราเจริญเติบโตได้ดี พร้อมทั้งให้เกษตรกรหมั่นสำรวจแปลงอย่างสม่ำเสมอ - ให้เกษตรกรปลูกอ้อยพันธุ์ต้านทานในฤดูการปลูกต่อไป และให้เกษตรกรไถดินชุดต่อทิ้งไม่ให้เป็นแหล่งเพาะพันธุ์ของตัวอ่อนหนอนกออ้อยต่อไป
ข้าวโพดเลี้ยงสัตว์	1. หนอนเจาะลำต้นหรือหนอนเจาะฝัก 2. หนอนกระทู้ข้าวโพดลายจุด (fall armyworm)	พื้นที่ระบาด 4 จังหวัด (ลำปาง พะเยา เชียงราย และเลย) จำนวน 25 ไร่ การระบาดคงที่ พื้นที่ระบาด 48 จังหวัด จำนวน 6,138,537 ไร่ ได้แก่ พื้นที่ระบาดรุนแรงมาก จำนวน 455,000 ไร่ พื้นที่ระบาดรุนแรงน้อย จำนวน 896,579 ไร่ การระบาดลดลง 86,273 ไร่	- จัดทีมเจ้าหน้าที่ติดตามสถานการณ์การระบาดของหนอนกระทู้ข้าวโพดลายจุด - ให้คำแนะนำที่เหมาะสมแก่เจ้าหน้าที่ในพื้นที่ที่กำลังประสบปัญหาการระบาดและพื้นที่ที่มีความเสี่ยงต่อการระบาด โดยคัดเลือกจากพื้นที่ที่มีการปลูกและการระบาดของศัตรูชนิดนี้จำนวนมาก - ประสานงานติดตามสถานการณ์ศัตรูพืช ภายใต้กิจกรรมแปลงติดตามเฝ้าระวังศัตรูพืช เพื่อติดตามสถานการณ์ในพื้นที่เสี่ยงต่อการระบาดของศัตรูข้าวโพด
สับปะรด	1. โรคเหี่ยว	พื้นที่ระบาด 2 จังหวัด (ตราด และภูเก็ต) จำนวน 522 ไร่ การระบาดคงที่	- ประชาสัมพันธ์และแจ้งเตือนการระบาดของโรคเหี่ยวในสับปะรด ให้เกษตรกรเฝ้าระวังในพื้นที่ - ให้เกษตรกรใช้ไตรโคเดอร์มาและซุพหน่อพันธุ์ด้วยสารเคมีเพื่อป้องกันโรคฯ - รมรงคให้กำจัดเพลี้ยแป้งซึ่งเป็นพาหะของโรคเหี่ยวสับปะรด โดยให้เกษตรกรเฝ้าระวังโดยหมั่นสำรวจแปลงอย่างสม่ำเสมอ

ชนิดพืช	ศัตรูพืช	สถานการณ์	การดำเนินงาน
ทุเรียน	1. หนอนเจาะลำต้น 2. หนอนเจาะผล 2. เพลี้ยแป้ง 3. โรครากเน่าโคนเน่า 4. โรคราดำ 5. โรคใบไหม้ 6. โรคราสีชมพู	พื้นที่ระบาด 1 จังหวัด (จันทบุรี) จำนวน 38 ไร่ การระบาดคงที่ พื้นที่ระบาด 1 จังหวัด (จันทบุรี) จำนวน 11 ไร่ การระบาดคงที่ พื้นที่ระบาด 1 จังหวัด (จันทบุรี) จำนวน 12 ไร่ การระบาดเพิ่มขึ้น 2 ไร่ พื้นที่ระบาด 3 จังหวัด (จันทบุรี ตราด และชุมพร) จำนวน 10,161 ไร่ การระบาดลดลง 20 ไร่ พื้นที่ระบาด 1 จังหวัด (จันทบุรี) จำนวน 11 ไร่ การระบาดเพิ่มขึ้น 2 ไร่ พื้นที่ระบาด 1 จังหวัด (จันทบุรี) จำนวน 12 ไร่ การระบาดคงที่ พื้นที่ระบาด 1 จังหวัด (ชุมพร) จำนวน 32 ไร่ การระบาดคงที่	- โรครากเน่าโคนเน่าทุเรียน แจ้างเตือนให้เกษตรกร เฝ้าระวังโดยหมั่นสำรวจสวนทุเรียนอย่างสม่ำเสมอ แนะนำให้ใช้เชื้อราไตรโคเดอร์มา ในการป้องกันกำจัด โรครากเน่าโคนเน่าทุเรียนในพื้นที่ โดยให้ขุดผิวเปลือก บริเวณที่เป็นโรคออกและนำไปเผาทำลาย แล้วทาแผล ด้วยเชื้อราไตรโคเดอร์มา - หนอนเจาะลำต้นทุเรียน แนะนำให้สังเกตรอยแผล จากการวางไข่และการทำลายของหนอนเจาะลำต้น เก็บไข่และหนอนไปทำลายเพื่อตัดวงจรการระบาด กำจัดตัวเต็มวัยของด้วงหนวดยาว โดยใช้แสงไฟส่องใน ช่วงเวลา 19.00 - 24.00 น. หรือใช้ตาข่ายตักพื้น หลวมๆ รอบต้นเพื่อดักจับตัวเต็มวัยมาทำลายทิ้ง สำหรับพื้นที่ที่มีการระบาดของหนอนเจาะลำต้น ทุเรียนรุนแรง ให้พ่นด้วยสารฆ่าแมลงชนิดดูดซึมให้ชุ่ม เฉพาะบริเวณลำต้นและกิ่งขนาดใหญ่ 2 ครั้ง ห่างกัน 14 วัน หรืออาจต้องพ่นสารทุกๆ 3 เดือน - โรคราดำและโรคใบไหม้ ใช้เชื้อราไตรโคเดอร์มา อัตรา 25 - 50 กรัมต่อน้ำ 20 ลิตร พ่นบริเวณที่แสดง อาการของโรคราดำ และโรคใบไหม้ทุก ๆ 3 - 7 วัน เพื่อป้องกันกำจัดโรคราดำและโรคใบไหม้ให้ลุกลาม - เพลี้ยแป้ง ตัดส่วนที่ถูกทำลายนำออกไปทิ้งนอกแปลง หากพบการระบาดของเพลี้ยแป้งบริเวณผลทุเรียนให้ ใช้น้ำฉีดพ่นบริเวณที่มีเพลี้ยแป้ง เพื่อให้เพลี้ยแป้งหลุด ออกไป หรือใช้น้ำผสมไวท์ออยล์ อัตรา 20 มิลลิลิตร ต่อน้ำ 20 ลิตร ฉีดพ่นเพื่อกำจัดเพลี้ยแป้ง การป้องกันโดยใช้ผ้าชุบสารฆ่าแมลง เช่น มาลาไรออน (มาลาไรออน 83% อีซี) อัตรา 20 มิลลิลิตร หรือ คาร์ บาริล (เซฟวิน 85% ดับบลิวพี) อัตรา 10 กรัม ต่อน้ำ 20 ลิตร พ่นไว้ตามกิ่งสามารถป้องกันไม่ให้มดคาบ เพลี้ยแป้งไปยังส่วนต่างๆ ของต้นทุเรียน หรือการพ่น สารฆ่าแมลงไปที่โคนต้นจะช่วยป้องกันมดและลดการ เข้าทำลายของเพลี้ยแป้งได้

7. สถานการณ์โรคระบาดสัตว์

7.1 โรครพิษสุนัขบ้า (วันที่ 1 ต.ค. 61 – 15 ก.ย. 62)

สถานการณ์โรครพิษสุนัขบ้าในสัตว์ระหว่างวันที่ 1 ต.ค. 61 – 15 ก.ย. 62 รายงานพบโรคทั้งหมด 48 จังหวัด 347 จุด ปัจจุบัน
ยังคงประกาศเขตโรคระบาดสัตว์ 18 จุด ในพื้นที่ 11 จังหวัด คือ จังหวัดพระนครศรีอยุธยา ชลบุรี ยโสธร ศรีสะเกษ สุรินทร์
อุบลราชธานี เพชรบุรี กระบี่ ตรัง นครศรีธรรมราช และจังหวัดสงขลา

ทั้งนี้ กรมปศุสัตว์ได้เร่งดำเนินการป้องกันควบคุมโรคทุกจุดเกิดโรค โดยฉีดวัคซีนรอบจุดเกิดโรคในสัตว์กลุ่มเสี่ยงทุกตัวในรัศมี
5 กม. รอบจุดเกิดโรคได้ 95,784 ตัว เร่งรัดควบคุมจำนวนประชากรสัตว์พาหะนำโรคที่สำคัญ (สุนัขและแมว) ทำให้มีจำนวนคงที่
หรือลดลงเพื่อลดความเสี่ยงของการแพร่เชื้อโรค โดยการผ่าตัดทำหมันได้ 4,987 ตัว

โรครพิษสุนัขบ้า (ช่วงวันที่ 24 – 30 ส.ค. 62) เกิดโรคในสุนัข 2 ครั้ง ในพื้นที่จังหวัดชลบุรี ในโค 2 ครั้ง ในพื้นที่จังหวัดกระบี่
และจังหวัดศรีสะเกษ

7.2 โรครปากและเท้าเปื่อยในสัปดาห์นี้ 1 ครั้ง อยู่ระหว่างรอผลแยกชนิด โดยเกิดโรคในโคที่ไม่เคยได้รับการฉีดวัคซีนป้องกัน
โรครปากและเท้าเปื่อย ในพื้นที่ปศุสัตว์เขต 9 จังหวัดสระแก้ว

7.3 โรคระบาดอื่นๆในสัปดาห์นี้ 2 ครั้ง ได้แก่

- โรครข้อและสมองอักเสบ อยู่ระหว่างรอผลตรวจยืนยัน ในแพะนม พื้นที่ปศุสัตว์เขต 2 จังหวัดสระแก้ว
- โรคร พี อาร์ เอส ในสุกร พื้นที่ปศุสัตว์เขต 6 จังหวัดพิจิตร เกิดจากสาเหตุการนำสุกรที่ไม่ผ่านการตรวจโรค พี อาร์ เอส เข้าฟาร์ม

7.4 ไม่มีรายงานสัตว์ปีกป่วยตายผิดปกติในสัปดาห์นี้

7.5 โรคระบาดสัตว์ในต่างประเทศ (ช่วงวันที่ 24 – 30 ส.ค. 62) พบการระบาด 6 โรค ดังนี้

- โรคอหิวาต์แอฟริกา 38 ครั้ง
 - ในสุกร 11 ครั้ง ที่ประเทศจีน และประเทศลาว
 - ในสุกรและหมูป่า 27 ครั้ง ที่ประเทศอังกาเรี ลัตเวีย มอลโดวา โรมาเนีย และประเทศรัสเซีย
- โรคเวสต์ไนล์ 2 ครั้ง ที่ประเทศเยอรมัน และประเทศบราซิล
- โรคล้มปี สกิน 1 ครั้ง ในโค ที่ประเทศจีน
- โรคนิวคาสเซิล 1 ครั้ง ในนก ที่ประเทศรัสเซีย