



รายงานสถานการณ์ภัยพิบัติด้านการเกษตร
วันที่ 20 กุมภาพันธ์ 2562

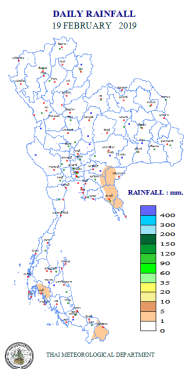
1. สภาพอากาศ

1.1 พยากรณ์อากาศ 24 ชั่วโมง

ภาคเหนือ ภาคตะวันออกเฉียงเหนือตอนบน มีอากาศหนาวเย็นในตอนเช้า ส่วนภาคตะวันออกเฉียงเหนือตอนล่าง ภาคกลาง ภาคตะวันออก และภาคใต้มีฝนฟ้าคะนองบางแห่ง

ลักษณะสำคัญทางอุตุนิยมวิทยา ลมใต้และลมตะวันออกเฉียงใต้พัดปกคลุมภาคตะวันออกเฉียงเหนือตอนล่าง และภาคตะวันออก ทำให้บริเวณดังกล่าว มีฝนเกิดขึ้นได้บางพื้นที่ ในขณะที่ลมฝ่ายตะวันตกพัดปกคลุมภาคเหนือและภาคตะวันออกเฉียงเหนือตอนบน ทำให้บริเวณดังกล่าวมีอากาศหนาวเย็นในตอนเช้า ส่วนลมตะวันออกเฉียงใต้พัดปกคลุมอ่าวไทยและภาคใต้ ทำให้มีฝนบางพื้นที่ ส่วนมากทางตอนล่างของภาค

1.2 ปริมาณน้ำฝน เวลา 07.00 น. วันที่ 19 ก.พ. 62 ถึง เวลา 7.00 น. วันที่ 20 ก.พ. 62



ที่	อำเภอ	จังหวัด	ปริมาณฝน (มม.)	ความรุนแรง
1.	ที่ว่าการอำเภอเบตง	ยะลา	47.8	ฝนตกหนัก
2.	ที่ว่าการอำเภอไม้แก่น	ปัตตานี	44.2	ฝนตกหนัก
3.	ที่ว่าการอำเภอกาบัง	ยะลา	26.2	ฝนตกปานกลาง
4.	สนามบินราธิวาส	นราธิวาส	14.4	ฝนตกปานกลาง
5.	ต.หนองหงส์ อ.พานทอง	ชลบุรี	9.5	ฝนตกเล็กน้อย

(ข้อมูลจากสำนักสื่อสารและเทคโนโลยีสารสนเทศ กรมอุตุนิยมวิทยา

ฝนตกหนักมาก (>90 มม.) ฝนตกหนัก (35.1-90 มม.) ฝนตกปานกลาง (10.1-35.0 มม.) ฝนตกเล็กน้อย (0.1-10.0 มม.) ไม่มีฝน (0 มม.)

2. สถานการณ์น้ำ

2.1 สภาพน้ำในอ่างเก็บน้ำ

สภาพน้ำในอ่างเก็บน้ำขนาดใหญ่และขนาดกลาง (447 แห่ง) ปริมาตรน้ำในอ่างฯ 51,946 ล้าน ลบ.ม. คิดเป็นร้อยละ 68 (ปริมาณน้ำใช้การได้ 28,016 ล้าน ลบ.ม. คิดเป็นร้อยละ 54) ปริมาตรน้ำในอ่างฯ เทียบกับปี 2561 (56,690 ล้าน ลบ.ม. คิดเป็นร้อยละ 75) น้อยกว่าปี 2561 จำนวน 4,744 ล้าน ลบ.ม. ปริมาณน้ำไหลลงอ่างฯ จำนวน 17.79 ล้าน ลบ.ม. ปริมาณน้ำระบาย จำนวน 132.80 ล้าน ลบ.ม. สามารถรับน้ำได้อีก 24,122 ล้าน ลบ.ม.

สภาพน้ำในอ่างเก็บน้ำขนาดใหญ่ (35 แห่ง) ปริมาตรน้ำในอ่างฯ 49,048 ล้าน ลบ.ม. คิดเป็นร้อยละ 69 (ปริมาณน้ำใช้การได้ 25,506 ล้าน ลบ.ม. คิดเป็นร้อยละ 54) ปริมาตรน้ำในอ่างฯ เทียบกับปี 2561 (52,905 ล้าน ลบ.ม. คิดเป็นร้อยละ 75) น้อยกว่าปี 2561 จำนวน 3,857 ล้าน ลบ.ม. ปริมาณน้ำไหลลงอ่างฯ จำนวน 14.23 ล้าน ลบ.ม. ปริมาณน้ำระบาย จำนวน 121.66 ล้าน บ.ม. สามารถรับน้ำได้อีก 21,878 ล้าน ลบ.ม.

ภาค	ขนาดใหญ่						ขนาดกลาง						รวม						รับได้อีก (ล้าน ม. ³)
	จำนวน (แห่ง)	ความจุ ที่ รณก.	ปริมาณน้ำ				จำนวน (แห่ง)	ความจุ ที่ รณก.	ปริมาณน้ำ				จำนวน (แห่ง)	ความจุ ที่ รณก.	ปริมาณน้ำ				
			ในอ่างฯ	% รณก.	ใช้การ	% ใช้การ			ในอ่างฯ	% รณก.	ใช้การ	% ใช้การ			ในอ่างฯ	% รณก.	ใช้การ	% ใช้การ	
เหนือ	8	24,825	15,290	62	8,546	48	75	1,001	598	60	499	55	83	25,825	15,888	62	9,044	48	9,937
ตอน.	12	8,368	3,647	44	1,996	30	218	1,998	908	45	759	41	230	10,367	4,555	44	2,755	32	5,812
กลาง	3	1,419	501	35	441	34	22	369	173	47	149	43	25	1,788	674	38	590	36	1,114
ตะวันออก	2	26,605	22,251	84	8,974	67	7	142	108	76	99	80	9	26,747	22,359	84	9,073	67	4,388
ตะวันออกเฉียง	6	1,515	930	61	831	59	51	963	602	63	550	60	57	2,478	1,532	62	1,380	59	946
ใต้	4	8,194	6,428	78	4,718	73	39	668	509	76	456	71	43	8,863	6,937	78	5,174	73	1,925
รวม	35	70,926	49,048	69	25,506	54	412	5,142	2,898	56	2,511	52	447	76,068	51,946	68	28,016	54	24,122

(หน่วย : ล้าน ลบ.ม.)

สภาพน้ำในอ่างเก็บน้ำภูมิพล สิริกิติ์ แควน้อยฯ และป่าสักชลสิทธิ์ รวม 4 อ่างฯ มีปริมาณน้ำในอ่างฯ 15,053 ล้าน ลบ.ม. คิดเป็นร้อยละ 61 (ปริมาณน้ำใช้การได้ 8,357 ล้าน ลบ.ม. คิดเป็นร้อยละ 46) ปริมาณน้ำไหลลงอ่างฯ 3.40 ล้าน ลบ.ม. ปริมาณน้ำระบาย 48.70 ล้าน ลบ.ม. สามารถรับน้ำได้อีก 9,818 ล้าน ลบ.ม.

อ่างเก็บน้ำ	ปริมาณน้ำในอ่างฯ		ปริมาณน้ำใช้การได้		ปริมาณน้ำไหลลงอ่างฯ		ปริมาณน้ำระบาย		ปริมาณน้ำ รับได้อีก
	ปริมาณน้ำ	% ความจุอ่างฯ	ปริมาณน้ำ	% น้ำใช้การ	วันนี้	เมื่อวาน	วันนี้	เมื่อวาน	
ภูมิพล	7,967	59	4,167	43	0.00	0.56	21.00	21.00	5,495
สิริกิติ์	6,205	65	3,355	50	2.40	2.43	22.51	22.58	3,305
ภูมิพล+สิริกิติ์	14,173	62	7,523	46	2.40	2.99	43.51	43.58	8,799
แควน้อยฯ	487	52	444	50	1.00	0.99	3.02	3.02	452
ป่าสักชลสิทธิ์	394	41	391	41	0.00	0.00	2.17	2.17	566
รวมทั้งหมด	15,053	61	8,357	46	3.40	3.98	48.70	48.77	9,818

(หน่วย : ล้าน ลบ.ม.)

อ่างเก็บน้ำขนาดใหญ่ที่อยู่ในเกณฑ์ น้อยกว่าร้อยละ 30 ขึ้นไป ของความจุอ่างฯ จำนวน 3 อ่างฯ ได้แก่ อ่างฯอุบลรัตน์ (29%) อ่างฯทับเสลา (25%) อ่างฯกระเสียว (23%)

อ่างเก็บน้ำขนาดใหญ่ที่อยู่ในเกณฑ์ มากกว่าร้อยละ 80 ขึ้นไป ของความจุอ่างฯ จำนวน 3 อ่างฯ ได้แก่ อ่างฯแม่งัดสมบูรณ์ชล (91%) อ่างฯกิวคองหมา (87%) อ่างฯศรีนครินทร์ (88%)

2.2 สภาพน้ำท่า

แม่น้ำปิง แม่น้ำวัง แม่น้ำยม ระดับน้ำอยู่ในเกณฑ์น้ำน้อย แม่น้ำน่าน ระดับน้ำอยู่ในเกณฑ์ปกติ

แม่น้ำมูล แม่น้ำพระสทิ์ ระดับน้ำอยู่ในเกณฑ์น้ำน้อย แม่น้ำบางปะกง แม่น้ำท่าตะเภา ระดับน้ำอยู่ในเกณฑ์น้ำน้อย

แม่น้ำตาปี แม่น้ำโก-ลก ระดับน้ำอยู่ในเกณฑ์น้ำน้อย

แม่น้ำเจ้าพระยา สถานี C.2 ปริมาณน้ำไหลผ่าน 424 ลบ.ม./วินาที (เมื่อวาน 400 ลบ.ม./วินาที) ระดับน้ำ +18.47 ม.รทก. ต่ำกว่าตลิ่ง 7.73 เมตร

เขื่อนเจ้าพระยา สถานี C.13 ปริมาณน้ำไหลผ่าน 90 ลบ.ม./วินาที (เมื่อวาน 90 ลบ.ม./วินาที) ระดับน้ำเหนือเขื่อน +16.14 ม.รทก. (เมื่อวาน +16.16 ม.รทก.) ระดับน้ำท้ายเขื่อน +5.78 ม.รทก. (เมื่อวาน +5.78 ม.รทก.)

รับน้ำเข้าระบบส่งน้ำทุ่งฝั่งตะวันออก รวม 135 ลบ.ม./วินาที (เมื่อวาน 135 ลบ.ม./วินาที) โดยผ่านคลองชัยนาท-ป่าสัก (ปตร.มโนรมย์) 111 ลบ.ม./วินาที คลองชัยนาท-อยุธยา (ปตร.มหาราช) 21 ลบ.ม./วินาที และคลองอื่นๆ 3 ลบ.ม./วินาที

แม่น้ำป่าสัก เขื่อนพระรามหก 20 ลบ.ม./วินาที (เมื่อวาน 20 ลบ.ม./วินาที) รับน้ำเข้าคลองระพีพัฒน์ 60 ลบ.ม./วินาที (เมื่อวาน 60 ลบ.ม./วินาที) ผ่านคลองระพีพัฒน์แยกตก (ปตร.พระศรีศิลป์) 7 ลบ.ม./วินาที และผ่านคลองระพีพัฒน์แยกใต้ (ปตร.พระศรีเสาวภาค) 28 ลบ.ม./วินาที

รับน้ำเข้าระบบส่งน้ำทุ่งฝั่งตะวันตก รวม 159 ลบ.ม./วินาที (เมื่อวาน 158 ลบ.ม./วินาที) โดยผ่านคลองมะขามเต่าอุทอง (ปตร.มะขามเต่า-อุทอง) 11 ลบ.ม./วินาที แม่น้ำสุพรรณ (ปตร.พลเทพ) 61 ลบ.ม./วินาที แม่น้ำน้อย (ปตร.บรมธาตุ) 71 ลบ.ม./วินาที คลองเล็กอื่นๆ 16 ลบ.ม./วินาที

อุบางไทร สถานี C.29A ปริมาณน้ำไหลผ่านเฉลี่ย 94 ลบ.ม./วินาที (เมื่อวาน 95 ลบ.ม./วินาที)

2.3 คุณภาพน้ำ

กรมชลประทาน ติดตามตรวจสอบและเฝ้าระวังคุณภาพน้ำ (ค่าความเค็ม) ในแม่น้ำเจ้าพระยา

แม่น้ำ	จุดเฝ้าระวัง	ค่าความเค็ม (กรัม/ลิตร)							เกณฑ์	หมายเหตุ
		14 ก.พ.	15 ก.พ.	16 ก.พ.	17 ก.พ.	18 ก.พ.	19 ก.พ.	20 ก.พ.		
เจ้าพระยา	ปากคลองสำแล จ.ปทุมธานี	0.15	0.15	0.15	0.15	0.15	0.15	0.15	ปกติ	- ค่าความเค็มของน้ำสำหรับการเกษตรไม่เกิน 2 กรัม/ลิตร - ค่าความเค็มของน้ำสำหรับการผลิตน้ำประปาไม่เกิน 0.25 กรัม/ลิตร
เจ้าพระยา	ทำนบกุ่มบุรี จ.นนทบุรี	0.18	0.18	0.18	0.17	0.17	0.17	0.17	ปกติ	
เจ้าพระยา	ทำนบกุ่มชลประทานสามเสน กทม.	0.19	0.23	0.24	0.27	0.23	0.21	0.20	ปกติ	

*ค่าความเค็มของน้ำสำหรับการเกษตรไม่เกิน 2 กรัม/ลิตร *ค่าความเค็มของน้ำสำหรับการผลิตน้ำประปาไม่เกิน 0.25 กรัม/ลิตร

(ที่มา: ฝ่ายตะกอนและคุณภาพน้ำ ส่วนอุทกวิทยา สำนักบริหารจัดการน้ำและอุทกวิทยา)

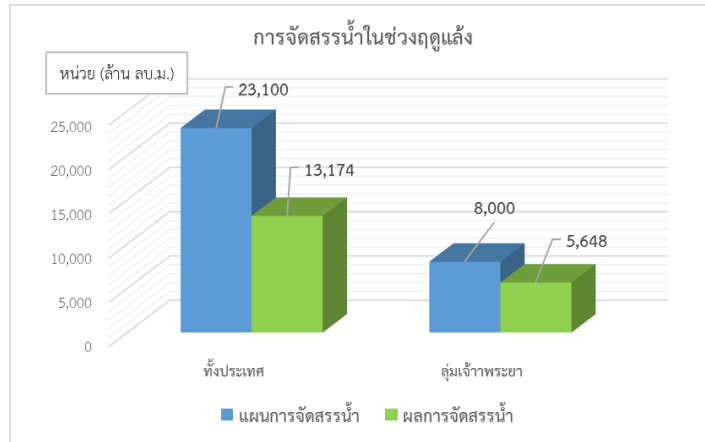
3. การจัดสรรน้ำฤดูแล้ง ปี 2561/2562

แผนการจัดสรรน้ำ โครงการชลประทานขนาดใหญ่และขนาดกลางทั่วประเทศในช่วงฤดูแล้งปี 2561/2562 (วันที่ 1 พ.ย.61 ถึง 30 เม.ย.62) ณ วันที่ 1 พฤศจิกายน 2561 ปริมาณน้ำต้นทุนสามารถใช้งานได้ จำนวน 39,570 ล้าน ลบ.ม. โดยการวางแผนจัดสรรน้ำทั่วประเทศจำนวน 23,100 ล้าน ลบ.ม.

ผลการจัดสรรน้ำ (อ่างเก็บน้ำขนาดใหญ่และขนาดกลาง) ทั่วประเทศ ตั้งแต่วันที่ 1 พฤศจิกายน 2561 ถึงปัจจุบัน ใช้น้ำไปแล้ว 13,174 ล้าน ลบ.ม. คิดเป็นร้อยละ 57 ของแผนจัดสรรน้ำ ส่วนในเขตลุ่มน้ำเจ้าพระยา ใช้น้ำไปแล้ว 5,648 ล้าน ลบ.ม. ตั้งแต่วันที่ 1 พฤศจิกายน 2561 ถึงปัจจุบัน ใช้น้ำไปแล้ว 5,648 ล้าน ลบ.ม. คิดเป็นร้อยละ 71 ของแผนจัดสรรน้ำ

หน่วย : ล้าน ลบ.ม.

พื้นที่	แผนการจัดสรรน้ำในช่วงฤดูแล้ง ปี 2561/62 (1 พ.ย.61 - 30 เม.ย.62)					ผลการจัดสรรน้ำ	
	อุปโภค-บริโภค	รักษาระบบนิเวศและอื่นๆ	การเกษตร	อุตสาหกรรม	รวม	ปริมาณน้ำ	% แผนจัดการจัดสรรน้ำ
ทั่วประเทศ	2,404	6,440	13,953	303	23,100	13,174	57
ลุ่มเจ้าพระยา	1,140	1,450	5,410	-	8,000	5,648	71



4. การเพาะปลูกพืชฤดูแล้ง ปี 2561/62

แผนการเพาะปลูกพืชฤดูแล้ง ปี 2561/62

ทั่วประเทศ จำนวน 16.08 ล้านไร่ แบ่งเป็น ข้าว 11.21 ล้านไร่ พืชไร่ - พืชผัก 4.87 ล้านไร่

ลุ่มน้ำเจ้าพระยา จำนวน 8.74 ล้านไร่ แบ่งเป็น ข้าว 7.18 ล้านไร่ พืชไร่ - พืชผัก 1.56 ล้านไร่

ผลการเพาะปลูกพืชฤดูแล้ง ปี 2561/62 (ข้อมูล ณ วันที่ 20 กุมภาพันธ์ 2562)

ทั่วประเทศ จำนวน 12.10 ล้านไร่ แบ่งเป็น ข้าว 10.27 ล้านไร่ พืชไร่ - พืชผัก 1.83 ล้านไร่ คิดเป็นร้อยละ 75.25 ของแผน

ลุ่มน้ำเจ้าพระยา จำนวน 7.84 ล้านไร่ แบ่งเป็น ข้าว 7.35 ล้านไร่ พืชไร่ - พืชผัก 0.49 ล้านไร่ คิดเป็นร้อยละ 89.70 ของแผน

พื้นที่ปลูกข้าวนาปรังเกินกว่าแผน จำนวน 1.15 ล้านไร่ รวม 32 จังหวัด โดยแบ่งเป็น

- ในเขตชลประทาน 29 จังหวัด พื้นที่ 1.03 ล้านไร่ ได้แก่ กำแพงเพชร เชียงราย เชียงใหม่ นครสวรรค์ พะเยา พิจิตร

พิษณุโลก เพชรบูรณ์ แพร่ ลำปาง สุโขทัย อุดรดิตถ์ อุทัยธานี ขอนแก่น บุรีรัมย์ อำนาจเจริญ อุบลราชธานี กรุงเทพมหานคร นนทบุรี ปทุมธานี ลพบุรี ชลบุรี ตราด ปราจีนบุรี ระยอง สระแก้ว สมุทรสงคราม สุพรรณบุรี และสตูล

- นอกเขตชลประทาน 5 จังหวัด พื้นที่ 0.12 ล้านไร่ ได้แก่ พิษณุโลก นครพนม บุรีรัมย์ สุรินทร์ และพระนครศรีอยุธยา

ขอบเขตพื้นที่	พื้นที่แหล่งน้ำ	แผนการเพาะปลูก ปี 2561/62			* สถานการณ์การเพาะปลูก ปี 2561/62					
		ข้าวรอบที่ 2	พืชไร่ พืชผัก	รวม	ข้าวรอบที่ 2	% ข้าวรอบ 2	พืชไร่ พืชผัก	% พืชไร่ พืชผัก	รวม ทั้งหมด	% รวมทั้งหมด
ทั่วประเทศ (77 จังหวัด)	ในเขตชลประทาน	8.03	2.43	10.46	7.98	99.38	0.50	20.58	8.48	81.07
	นอกเขตชลประทาน	3.18	2.44	5.62	2.29	72.01	1.33	54.51	3.62	64.41
	รวม	11.21	4.87	16.08	10.27	91.61	1.83	37.58	12.10	75.25
ลุ่มน้ำเจ้าพระยา (22 จังหวัด)	ในเขตชลประทาน	5.30	0.77	6.07	5.84	110.19	0.08	10.39	5.92	97.53
	นอกเขตชลประทาน	1.88	0.79	2.67	1.51	80.32	0.41	51.90	1.92	71.91
	รวม	7.18	1.56	8.74	7.35	102.37	0.49	31.41	7.84	89.70

5. การให้ความช่วยเหลือเฉพาะหน้า

เตรียมเครื่องสูบน้ำเคลื่อนที่ จำนวน 1,851 เครื่อง สนับสนุนเพื่อช่วยเหลือพื้นที่นาปี นาปรัง พืชไร่ และอุปโภคบริโภค จำนวน 182 เครื่อง ในพื้นที่ 34 จังหวัด แบ่งเป็น

- ช่วยเหลือพื้นที่ข้าวนาปีและพืชไร่ จำนวน 48 เครื่อง ในพื้นที่ 13 จังหวัด ได้แก่ อุตรดิตถ์(2) พิจิตร(1) ลำปาง(16) น่าน(4) พะเยา(2) ตาก(3) แพร่(6) ยโสธร(2) บุรีรัมย์(2) นครพนม(2) เลย(1) สุพรรณบุรี(2) เพชรบุรี(5)
- ช่วยเหลือพื้นที่นาปรัง จำนวน 86 เครื่อง ในพื้นที่ 16 จังหวัด คือ เชียงใหม่(2) เชียงราย(1) กำแพงเพชร(7) สุโขทัย(5) ตาก(7) พะเยา(2) นครราชสีมา(2) ศรีสะเกษ(5) หนองคาย(8) นครสวรรค์(3) นครนายก(9) ปราจีนบุรี(24) ฉะเชิงเทรา(6) ชลบุรี(2) จันทบุรี(1) ระยอง(2)
- ช่วยเหลือเพื่อการอุปโภค-บริโภค จำนวน 48 เครื่อง ในพื้นที่ 9 จังหวัด ได้แก่ กำแพงเพชร(1) เชียงราย(2) นครราชสีมา(9) บุรีรัมย์(3) อุบลราชธานี(1) นนทบุรี(3) ปทุมธานี(14) ชัยนาท(9) นครศรีธรรมราช(6)

6. ผลกระทบด้านการเกษตร

ภัยแล้ง

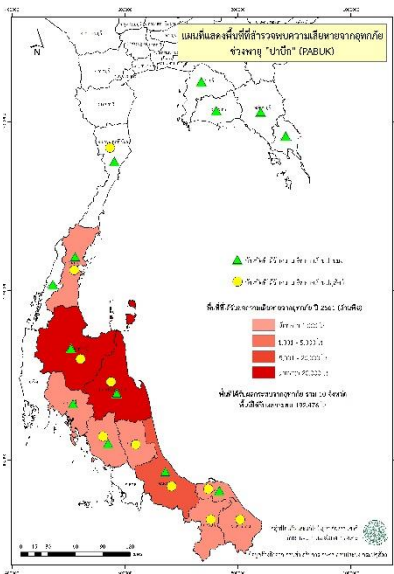
สถานการณ์ภัยแล้ง ช่วง ม.ค. 62 – ปัจจุบัน

จังหวัดได้ประกาศเขตการให้ความช่วยเหลือภัยแล้งฯ แล้ว 2 จังหวัด ได้แก่ จังหวัดร้อยเอ็ด และจังหวัดศรีสะเกษ จำนวน 5 อำเภอ 32 หมู่บ้าน เนื่องจากขาดแคลนน้ำอุปโภคบริโภค ขณะนี้ยังไม่มีผลกระทบด้านการเกษตร

อุทกภัยภาคใต้

ช่วงภัยพายุโซนร้อน “ปาบึก” (PABUK) 4 – 6 มกราคม 2562

ตามประกาศกรมอุตุนิยมวิทยา พายุโซนร้อน “ปาบึก” (PABUK) เคลื่อนตัวลงอ่าวไทย และเคลื่อนเข้าฝั่งบริเวณจังหวัด นครศรีธรรมราช ซึ่งส่งผลกระทบต่อพื้นที่ภาคใต้ เกิดฝนตกหนัก น้ำท่วมเฉียบพลัน และน้ำไหลหลาก ทำให้เกิดอุทกภัย และวาตภัย ในพื้นที่ 14 จังหวัด ได้แก่ ประจวบคีรีขันธ์ ชุมพร นครศรีธรรมราช สุราษฎร์ธานี สงขลา พัทลุง ตรัง นราธิวาส ปัตตานี ระนอง ภูเก็ต จันทบุรี ชลบุรี และตราด มีพื้นที่ได้รับผลกระทบ ดังนี้



ที่มา : กรมส่งเสริมการเกษตร กรมปศุสัตว์ กรมประมง
ข้อมูล ณ วันที่ 20 กุมภาพันธ์ 2562

- ด้านพืช สำรวจพบความเสียหายแล้ว 8 จังหวัด เกษตรกร 14,180 ราย พื้นที่ 32,773 ไร่ แบ่งเป็น ข้าว 1,160 ไร่ พืชไร่ 1,060 ไร่ พืชสวนและอื่นๆ 30,554 ไร่ คิดเป็นวงเงิน 54.14 ล้านบาท ช่วยเหลือแล้ว เกษตรกร 914 ราย พื้นที่ 1,423 ไร่ วงเงิน 2.41 ล้านบาท
- ด้านปศุสัตว์ สำรวจพบความเสียหายแล้ว 8 จังหวัด เกษตรกร 6,454 ราย สัตว์ตาย/สูญหาย 253,605 ตัว แบ่งเป็น โค-กระบือ 410 ตัว สุกร 708 ตัว แพะ-แกะ 361 ตัว สัตว์ปีก 252,126 ตัว แปลงหญ้า 578 ไร่ คิดเป็นวงเงิน 21.20 ล้านบาท ช่วยเหลือแล้ว เกษตรกร 86 ราย สัตว์ 4,421 ตัว วงเงิน 0.43 ล้านบาท
- ด้านประมง สำรวจพบความเสียหายแล้ว 8 จังหวัด เกษตรกร 5,427 ราย พื้นที่ 12,249 ไร่ แบ่งเป็น บ่อปลา 3,606 ไร่ บ่อกุ้ง 8,645 ไร่ กระชัง 13,463 ตารางเมตร คิดเป็นวงเงิน 113.88 ล้านบาท ช่วยเหลือแล้ว เกษตรกร 364 ราย พื้นที่ 306 ไร่ กระชัง 4,864 ตารางเมตร วงเงิน 3.77 ล้านบาท
- เรือประมง สำรวจพบความเสียหายแล้ว 12 จังหวัด เกษตรกร 113 ราย เรือเสียหาย 113 ลำ (เรือประมงพื้นบ้าน 112 ลำ เรือพาณิชย์ 1 ลำ) ช่วยเหลือแล้ว เกษตรกร 84 ราย เรือ 84 ลำ วงเงิน 0.77 ล้านบาท
- สมาชิกสหกรณ์ ได้รับความเสียหาย 75 แห่ง สมาชิก 6,868 ราย มูลค่า 974.80 ล้านบาท สมาชิกสหกรณ์จะได้รับการชดเชยจากรัฐดอกเบี้ยร้อยละ 3 ต่อปี ระยะเวลา 6 เดือน (ม.ค. - มิ.ย. 62) คิดเป็นเงิน 14.72 ล้านบาท (อยู่ระหว่างดำเนินการ)

การให้ความช่วยเหลือเบื้องต้น

- หน่วยเฉพาะกิจสัตว์แพทย์เคลื่อนที่ จำนวน 60 นาย ให้การช่วยเหลือในพื้นที่จังหวัดนครศรีธรรมราช
- มอบหญ้าอาหารสัตว์พระราชทาน 412,700 กิโลกรัม ถูยงซีฟอสต์ 2,332 ชุด รักษาสัตว์ 15,275 ตัว และดูแลสุขภาพสัตว์ 22,556 ตัว
- ดูแลแปลงนาหลังน้ำลด และให้คำแนะนำการปลูกข้าว โดยเฉพาะพันธุ์สังข์หยดพัทลุง ตลอดจนตรวจสอบวัสดุอุปกรณ์ด้านการเกษตร เมล็ดพันธุ์ข้าวที่อาจเกิดความเสียหายจากความชื้น ให้นำไปเก็บไว้ที่สูงเพื่อป้องกันความเสียหายที่จะเกิดขึ้น
- ดำเนินการช่วยเหลือเพื่อบรรเทาความเดือดร้อนให้แก่ชาวนา โดยจัดส่งเมล็ดพันธุ์ข้าวพันธุ์ กข 41 และ กข 49 ให้แก่ชาวนา รวม 17,000 กิโลกรัม ชาวนา 133 ราย พื้นที่ประมาณ 1,130 ไร่ (ให้การช่วยเหลือชาวนาผู้ประสบภัยไม่เกิน 10 ไร่ ไร่ละ 15 กิโลกรัม ต่อราย)
- ผลิตเชื้อราไตรโคเดอมา จำนวน 100,000 กิโลกรัม เพื่อป้องกันและกำจัดโรคพืชที่เกิดจากเชื้อราในพื้นที่ปลูกไม้ผล ไม้ยืนต้น จำนวน 100,000 ไร่ ทั้งนี้ ได้แจกจ่ายเชื้อราไตรโคเดอมา ให้แก่ เกษตรกรในพื้นที่ 8 จังหวัด ได้แก่ จังหวัดนครศรีธรรมราช ตรัง สุราษฎร์ธานี นครราชสีมา ชุมพร กระบี่ พัทลุง และปัตตานี รวม 38,404 กิโลกรัม
- จัดส่งเครื่องจักรเข้าซ่อมแซมถนนสายหลัก จำนวน 6 รายการ ได้แก่ รถบด รถเกรด รถน้ำ รถขุดไฮดรอลิค รถแทรกเตอร์ ตีนตะขาบ และรถขุดตีนตะขาบ เพื่อบรรเทาความเดือดร้อนเกษตรกรเบื้องต้น
- สนับสนุนปัจจัยการผลิตเพื่อช่วยเหลือพื้นที่พุ่มป่าทุ่งดินหลังน้ำท่วม ได้แก่ สารเร่งซูเปอร์ พด.1 จำนวน 700 ซอง สารเร่งซูเปอร์ พด.2 จำนวน 1,020 ซอง ปุ๋ยหมัก จำนวน 535 ตัน พืชปุ๋ยสด จำนวน 105 ตัน โดโลไมท์ จำนวน 531.50 ตัน และหินปูนฝุ่น จำนวน 1,927 ตัน
- จัดเตรียมเงินจากกองทุนพัฒนาสหกรณ์ (กพส.) เพื่อให้สหกรณ์กู้ยืมเงินปลอดดอกเบี้ย จำนวน 5 จังหวัด สหกรณ์ 12 แห่ง สมาชิก 3,002 ราย และขยายระยะเวลาการชำระหนี้ให้แก่สหกรณ์ที่มีหนี้เงินกู้กับกองทุนพัฒนาสหกรณ์ (กพส.) ก่อนเกิดภัยอย่างน้อย 1 ปี

7. สถานการณ์ศัตรูพืชระบาด (ข้อมูล ณ วันที่ 13 ก.พ. 62)

ชนิดพืช	ศัตรูพืช	สถานการณ์	การดำเนินงาน
ข้าว	1. เพลี้ยกระโดดสีน้ำตาล 2. โรคไหม้ข้าว 3. โรคขอบใบแห้ง	พื้นที่ระบาด 4 จังหวัด (อ่างทอง สิงห์บุรี พิจิตร เพชรบูรณ์) จำนวน 37,728 ไร่ การระบาดลดลง 2,213 ไร่ พื้นที่ระบาด 3 จังหวัด (สิงห์บุรี ตาก สงขลา) จำนวน 21 ไร่ การระบาดเพิ่มขึ้น 6 ไร่ พื้นที่ระบาด 3 จังหวัด (สิงห์บุรี ตาก สงขลา) จำนวน 177 ไร่ การระบาดเพิ่มขึ้น 173 ไร่	- ทำการประชาสัมพันธ์และเตือนการระบาดของศัตรูข้าว ได้แก่ เพลี้ยกระโดดสีน้ำตาล โรคไหม้ข้าว และศัตรูข้าวอื่น ๆ เพื่อให้เกษตรกรเฝ้าระวังในพื้นที่เสี่ยงต่อการระบาด - ผลิตและสนับสนุนเชื้อราไตรโคเดอมา และเชื้อราบิวเวอร์เรีย ใช้ควบคุมศัตรูข้าวในทุกพื้นที่ - แนะนำให้เกษตรกรใช้เชื้อราไตรโคเดอมา ในการป้องกันและกำจัดโรคไหม้ข้าวในพื้นที่ที่มีการระบาด - แนะนำให้เกษตรกรในพื้นที่ใช้บิวเวอร์เรียเพื่อควบคุมเพลี้ยกระโดดสีน้ำตาลในพื้นที่ - แนะนำให้เกษตรกรไม่ใส่ปุ๋ยไนโตรเจนในอัตราสูงมากเกินไป และในแปลงที่มีการระบาดมากแนะนำให้ใช้สารเคมีพ่นลงบนต้นข้าว เช่น Phenazine-5-Oxide โดยผสมน้ำแล้วพ่นในระยะที่ต้นข้าวแตกกอเต็มที่
อ้อย	1. แมลงนูนหลวง 2. ตัวหนอนขยาย	พื้นที่ระบาด 1 จังหวัด (ราชบุรี) จำนวน 487 ไร่ การระบาดคงที่ พื้นที่ระบาด 1 จังหวัด (ราชบุรี) จำนวน 350 ไร่ การระบาดคงที่	- รมรงค์ควบคุมศัตรูอ้อยโดยวิธีผสมผสานในพื้นที่ที่อาจเกิดการระบาด และประสานความร่วมมือกับหน่วยงานที่เกี่ยวข้อง เพื่อรับมือกับสถานการณ์การระบาดของศัตรูอ้อยในพื้นที่เสี่ยง - แนะนำให้เกษตรกรทำการไถนาพรวนดินหลาย ๆ ครั้ง เพื่อทำลายหนอนแมลงนูนหลวงและดักแด้ และใช้เชื้อราบิวเวอร์เรียควบคุม โดยใส่ไปพร้อมท่อนพันธุ์ขณะปลูกหรือคูลงในพื้นที่ที่มีความชื้น - แนะนำให้เกษตรกรใช้เชื้อราบิวเวอร์เรียร่วมกับเชื้อราเมตาโรเซียมในการป้องกันกำจัดหนอนกออ้อยในพื้นที่ที่พบการระบาด พร้อมทั้งให้เกษตรกรหมั่นสำรวจแปลงอย่างสม่ำเสมอ

ชนิดพืช	ศัตรูพืช	สถานการณ์	การดำเนินงาน
ข้าวโพด	1. หนอนเจาะลำต้นหรือหนอนเจาะฝัก 2. หนอนกระทู้ข้าวโพดลายจุด (fall armyworm)	พื้นที่ระบาด 3 จังหวัด (เชียงใหม่ ตาก เพชรบูรณ์) จำนวน 2,894 ไร่ การระบาดลดลง 376 ไร่ พบการระบาดในข้าวโพดโครงการฯ จำนวน 12,063 ไร่ (คิดเป็นร้อยละ 1.48 ของพื้นที่ปลูกทั้งหมด) พบการระบาดในข้าวโพดนอกโครงการฯ จำนวน 3,723 ไร่ (คิดเป็นร้อยละ 0.46 ของพื้นที่ปลูกทั้งหมด)	- ประชาสัมพันธ์แจ้งเตือนผ่านเว็บไซต์ และแจ้งเตือนในพื้นที่ปลูก เพื่อให้เกษตรกรเฝ้าระวังหนอนกระทู้ fall armyworm ซึ่งเป็นแมลงศัตรูพืชที่สำคัญของข้าวโพด และติดตามสถานการณ์ศัตรูข้าวโพดอย่างต่อเนื่อง - แนะนำให้เกษตรกรใช้พันธุ์ต้านทานในการปลูกในฤดูต่อไป พร้อมทั้งให้เกษตรกรหมั่นสำรวจแปลงอย่างสม่ำเสมอ
มันสำปะหลัง	1. โรคโคนเน่าหัวเน่า 2. แมลงนูนหลวง 3. เพลี้ยแป้งมันสำปะหลัง 4. ไรแดง 5. โรคพุ่มแจ้	พื้นที่ระบาด 2 จังหวัด (จันทบุรี ชลบุรี) จำนวน 7 ไร่ การระบาดลดลง 13 ไร่ พื้นที่ระบาด 1 จังหวัด (ราชบุรี) จำนวน 631 ไร่ การระบาดคงที่ พื้นที่ระบาด 5 จังหวัด (ชลบุรี จันทบุรี มุกดาหาร กาฬสินธุ์ ตาก) จำนวน 127 ไร่ การระบาดลดลง 476 ไร่ พื้นที่ระบาด 1 จังหวัด (กาฬสินธุ์) จำนวน 265 ไร่ การระบาดคงที่ พื้นที่การระบาด 2 จังหวัด (ระยอง จันทบุรี) จำนวน 11 ไร่ การระบาดคงที่	- รมรงค์ควบคุมศัตรูมันสำปะหลังโดยวิธีผสมผสาน - ผลิตขยายแตนเบียน Anagyrus lopezi แมลงข้างปีกใส และเชื้อราไตรโคเดอร์มา เพื่อควบคุมศัตรูมันสำปะหลังในพื้นที่โดยเตรียมการผลิตเพื่อปล่อย 1,754 จุด จุดละ 3 ครั้ง ในปีงบประมาณ 2562 - แนะนำให้เกษตรกรที่มีพื้นที่ปลูกมันสำปะหลังอายุน้อยกว่า 5 เดือน บริเวณที่แสดงอาการและโดยรอบห่างออกไปประมาณ 1 เมตร ไปเผาทิ้งทำลาย และหว่านปูนขาว หรือโรยเชื้อราไตรโคเดอร์มาบริเวณรอบโคนต้นที่ขุดออก หรือกรณีระบาดรุนแรงมากใช้สารเคมีฟอสฟิทธิล อลูมิเนียม และสำรวจติดตามสถานการณ์อย่างต่อเนื่องในช่วงฝนชุกควรตรวจแปลงทุกวัน - แนะนำให้เกษตรกรไถพรวนดินหลาย ๆ ครั้ง เพื่อทำลายตัวหนอนและดักแด้ รวมทั้งใช้เชื้อราเมตตาไรเซียมควบคุม - สำรวจติดตามการระบาดของโรคใบด่างมันสำปะหลัง ซึ่งเมื่อพบต้นที่แสดงอาการได้เก็บตัวอย่างเพื่อส่งตรวจในห้องปฏิบัติการกรมวิชาการเกษตร พร้อมทั้งดำเนินการทำลายต้นที่แสดงอาการอื่นๆ ที่งอกจากแปลงปลูก - สำนักงานเกษตรจังหวัด 54 จังหวัดที่มีพื้นที่ปลูกมันสำปะหลัง จัดทำแผนการอบรมและการสำรวจการระบาดของโรคใบด่างมันสำปะหลังครอบคลุมพื้นที่ปลูกทั่วประเทศ - แจ้งให้เกษตรกรสำรวจแปลงอย่างสม่ำเสมอ และให้เก็บใบที่เสียหายไปเผาทำลายนอกแปลง และแจ้งเจ้าหน้าที่เพื่อดำเนินการป้องกันกำจัดทันที
สับปะรด	1. โรคเหี่ยว	พื้นที่ระบาด 1 จังหวัด (ระยอง) จำนวน 2 ไร่ พื้นที่ระบาดลดลง 13 ไร่	- ประชาสัมพันธ์และแจ้งเตือนการระบาดของโรคเหี่ยวในสับปะรด เพื่อให้เกษตรกรเฝ้าระวังการระบาดของโรคเหี่ยวสับปะรดในพื้นที่ พร้อมทั้งแนะนำให้เกษตรกรชูปหน่อพันธุ์ด้วยสารเคมีเพื่อป้องกันโรคฯ และรมรงค์ให้กำจัดเพลี้ยแป้งซึ่งเป็นพาหะของโรคเหี่ยวสับปะรด โดยให้เกษตรกร เฝ้าระวังโดยหมั่นสำรวจแปลงอย่างสม่ำเสมอ
ปาล์มน้ำมัน	1. หนอนหัวดำ 2. ตัวงแสด 3. ตัวงกุหลาบ 4. หนอนปลอกเล็ก	พื้นที่ระบาด 2 จังหวัด (กรุงเทพมหานคร สงขลา) จำนวน 17 ไร่ การระบาดคงที่ พื้นที่ระบาด 7 จังหวัด (จันทบุรี สงขลา ชุมพร พังงา สุราษฎร์ธานี นครศรีธรรมราช กระบี่) จำนวน 796 ไร่การระบาดลดลง 164 ไร่ พื้นที่ระบาด 2 จังหวัด (สงขลา ชุมพร) จำนวน 41 ไร่ การระบาดคงที่ พื้นที่ระบาด 2 จังหวัด (สุราษฎร์ธานี กระบี่) จำนวน 208 ไร่ การระบาดลดลง 354 ไร่	- ถ่ายทอดความรู้ และให้คำแนะนำวิธีการป้องกันกำจัดศัตรูปาล์มน้ำมัน - ปล่อยแตนเบียนหนอนบราคอน (Bracon hebetor) ในพื้นที่ระบาด - ตัดทางใบที่ถูกทำลายมาเผา และดูแลสวนปาล์มให้สะอาดอยู่เสมอ เพื่อไม่ให้เป็นแหล่งแพร่พันธุ์ - ผลิตและขยายเชื้อรามเมตตาไรเซียม (Metarhizium anisopliae) เพื่อนำมาใช้ควบคุมตัวงแสด และตัวงกุหลาบ

ชนิดพืช	ศัตรูพืช	สถานการณ์	การดำเนินงาน
	5. โรคลำต้นเน่า	พื้นที่ระบาด 2 จังหวัด (ชุมพร กระบี่) จำนวน 60 ไร่ การระบาดเพิ่มขึ้น 15 ไร่	- ใช้สารเคมีคาร์บาริล (เซฟวิน 85% ดับบลิวพี) พ่นบริเวณใบให้ทั่วในตอนเย็นก่อนค่ำ - ใช้เชื้อราไตรโคเดอร์มา ทาในบริเวณที่เกิดโรคเพื่อควบคุมการระบาดของลำต้นเน่า และปรับพื้นที่ในแปลงให้มีการระบายน้ำที่ดี - ใช้กำดักฟีโรโมน ใช้ตาข่ายดักจับด้วงแรด
ยางพารา	1. โรครากขาว 2. โรคเส้นดำ	พื้นที่ระบาด 7 จังหวัด (จันทบุรี นครพนม สงขลา ชุมพร สุราษฎร์ธานี ภูเก็ต ปัตตานี) จำนวน 1,141 ไร่ การระบาดลดลง 3 ไร่ พื้นที่การระบาด 1 จังหวัด (สุราษฎร์ธานี) จำนวน 5 ไร่ การระบาดคงที่	- ให้คำแนะนำเกี่ยวกับเรื่องการป้องกันกำจัดโรคที่ก่อให้เกิดความเสียหายกับสวนยางพารา โดยชุดคลุมบริเวณต้นที่เป็นโรค เพื่อป้องกันไม่ให้โรคแพร่ระบาดไปยังต้นอื่นโดยการสัมผัสกันของราก - ใช้เชื้อราไตรโคเดอร์มาในบริเวณที่เกิดโรคเพื่อควบคุมการระบาดของโรครากขาวยางพารา - แนะนำให้เกษตรกรปลูกยางพาราพันธุ์ต้านทานโรค - ส่งเสริมให้เกษตรกรผลิตเชื้อราไตรโคเดอร์มานำมาผสมกับปุ๋ยหมักใช้ในสวนยางพารา - ใช้สารเคมีเมตาแลคซิล จะสามารถป้องกันและกำจัดโรคเส้นดำได้
มะพร้าว	1. หนอนหัวดำ 2. แมลงดำหนาม 3. ด้วงแรด 4. ด้วงงวง 5. หนอนพาราซ่า	พื้นที่ระบาด 24 จังหวัด จำนวน 4,997 ไร่ การระบาดลดลง 25 ไร่ พื้นที่ระบาด 26 จังหวัด จำนวน 59,854 ไร่ การระบาดลดลง 57 ไร่ พื้นที่ระบาด 20 จังหวัด จำนวน 9,630 ไร่ การระบาดลดลง 88 ไร่ พื้นที่ระบาด 1 จังหวัด จำนวน 4 ไร่ การระบาดคงที่ พื้นที่ระบาด 1 จังหวัด (ชุมพร) จำนวน 3 ไร่ การระบาดเพิ่มขึ้น 3 ไร่	- ถ่ายทอดความรู้ และให้คำแนะนำวิธีการป้องกันกำจัดศัตรูมะพร้าว และการดูแลสวนมะพร้าว ดัดทางใบที่ถูกหนอนหัวดำทำลายมาเผา เพื่อทำลายหนอนหัวดำในระยะไข่ ระยะตัวหนอน ระยะดักแด้ เพื่อไม่ให้เป็นแหล่งแพร่พันธุ์ของศัตรูมะพร้าว - ใช้สารเคมีอิมามะกิดิน เบนโซเอท (emamectin benzoate ผสมกับน้ำ) พ่นในมะพร้าวที่มีความสูงมากกว่า 12 เมตร ยกเว้นมะพร้าวน้ำหอม มะพร้าวกะทิ และมะพร้าวทำน้ำตาล ซึ่งใช้สารเคมีฟลูเบนไดเอไมด์ 20% - ปลอ่ยแตนเบียนหนอนบราคอน (Bracon hebetor) ตันเบียนไซท์ริโคแกรมมา (Trichogramma spp.) และแตนเบียนอะซีโคเดส (Asecodes hispitarum) เพื่อควบคุมการระบาดของหนอนหัวดำในพื้นที่ - ใช้เชื้อรามेटาไรเซียม (Metarhizium anisopliae) ทำลายไข่และตัวอ่อนด้วงแรด - ใช้ตาข่ายดักจับและใช้กับดักฟีโรโมนล่อด้วงแรดมะพร้าวในระยะเต็มวัย - ควบคุมด้วงงวงมะพร้าวโดยใช้เหล็กยาวปลายเป็นตะขอแทงเข้าไปเกี่ยวเอาตัวหนอนออกมาทำลายทิ้ง และใช้สารทาร์ 1 ลิตร ผสมกับผงกำมะถัน 100 กรัม คนให้เข้ากัน ทาบริเวณรอยแผลที่เกิดจากการตัดทางใบ หรือรอยตัดจั่นมะพร้าว รอยแตกที่โคนลำต้นเพื่อป้องกันไม่ให้ตัวเต็มวัยของด้วงงวงจะเข้าวางไข่
กาแฟ	1. โรคใบจุดสีน้ำตาล	พื้นที่ระบาด 1 จังหวัด (ชุมพร) จำนวน 3 ไร่ การระบาดเพิ่มขึ้น 3 ไร่	- แนะนำให้ตัดแต่งทรงพุ่มต้นกาแฟให้โปร่ง ทำให้แสงสามารถส่องผ่านทรงพุ่มได้ หากพบการระบาดในระดับรุนแรงให้ใช้สารป้องกันกำจัดเชื้อรา เช่น บอร์โดซ์มิกซ์เจอร์ (Alkaline Bordeaux Mixture) 0.5% หรือ คูปราวิท (Cupravit) 85% ดับบลิวพี อัตรา 20 กรัม ต่อน้ำ 20 ลิตร
ทุเรียน	1. โรครากเน่าโคนเน่า 2. หนอนเจาะลำต้น	พื้นที่ระบาด 3 จังหวัด (จันทบุรี ตราด ชุมพร) จำนวน 11,121 ไร่ การระบาดเพิ่มขึ้น 507 ไร่ พื้นที่ระบาด 1 จังหวัด (จันทบุรี) จำนวน 25 ไร่ การระบาดคงที่	- ประชาสัมพันธ์ และแจ้งเตือนการระบาด เพื่อให้เกษตรกรเฝ้าระวังการระบาด จัดทำข่าวเตือนการระบาด ประชาสัมพันธ์ผ่านเว็บไซต์ - แนะนำให้เกษตรกรใช้เชื้อราไตรโคเดอร์มาในการป้องกันและกำจัดโรครากเน่าโคนเน่าทุเรียน โดยให้ชุด

ชนิดพืช	ศัตรูพืช	สถานการณ์	การดำเนินงาน
	3. หนอนเจาะผล 4. โรแดง 5. โรคราสีชมพู	พื้นที่ระบาด 1 จังหวัด (จันทบุรี) จำนวน 1 ไร่ การระบาดคงที่ ไม่พบการระบาดในสัปดาห์นี้ การระบาดลดลง 2 ไร่ พื้นที่ระบาด 1 จังหวัด (ชุมพร) จำนวน 63 ไร่ การระบาดเพิ่มขึ้น 63 ไร่	ผิวเปลือกบริเวณที่เป็นโรคออก และนำไปเผาทำลาย แล้วทาผลด้วยเชื้อราไตรโคเดอร์มา - แนะนำให้เกษตรกรหมั่นสำรวจสวนทุเรียนอย่าง สม่ำเสมอ โดยสังเกตรอยแผลจากการวางไข่และการ ทำลายของหนอน เก็บไข่ไปทำลายเพื่อตัดวงจร ระบาด หรือใช้ตาข่ายตาถี่พันหลุมๆ รอบต้นเพื่อ ดักจับตัวเต็มวัย มาทำลายทิ้ง แหล่งที่มีการระบาด รุนแรงให้พ่นด้วยสารฆ่าแมลงชนิดดูด และกำจัด แหล่งขยายพันธุ์โดยตัดต้นทุเรียนที่ถูกทำลายรุนแรง จนไม่สามารถให้ผลผลิตได้แล้วไปเผาทิ้ง เพื่อไม่ให้ เป็นแหล่งสะสมการระบาดและทำความเสียหายต่อ ทุเรียนต้นอื่นๆ - แนะนำเกษตรกรตัดยอดหรือกิ่งที่ถูกเพลี้ยไฟทำลาย ไปเผาทิ้ง สำหรับต้นที่ถูกเพลี้ยไฟทำลายระดับรุนแรง แนะนำให้ใช้สารอิมิดาโคลพริด 10 % เอสแอล หรือ คาร์โบซันแพน 20% พ่นให้ทั่วทั้งต้น

หมายเหตุ พื้นที่การระบาด (เพิ่มขึ้น ลดลง) เปรียบเทียบกับสัปดาห์ที่ผ่านมา

8. สถานการณ์โรคระบาดสัตว์

8.1 โรคพิษสุนัขบ้า (วันที่ 1 ต.ค. 61 – 18 ก.พ. 62)

1) สถานการณ์โรคพิษสุนัขบ้าในสัตว์ระหว่างวันที่ 1 ตุลาคม 2561 – 18 กุมภาพันธ์ 2562) รายงานพบโรคทั้งหมด 42 จังหวัด 203 จุด ปัจจุบันยังคงประกาศเขตโรคระบาดสัตว์ 43 จุด ในพื้นที่ 18 จังหวัด คือ กรุงเทพมหานคร ฉะเชิงเทรา ชลบุรี ปราจีนบุรี นครราชสีมา ศรีสะเกษ สุรินทร์ อำนาจเจริญ มหาสารคาม ร้อยเอ็ด เพชรบุรี ราชบุรี กระบี่ นครศรีธรรมราช พัทลุง สุราษฎร์ธานี สงขลา และสตูล

2) ตั้งแต่วันที่ 1 มกราคม – 31 ธันวาคม 2561 มีจังหวัดที่ไม่พบโรคพิษสุนัขบ้า 23 จังหวัด ได้แก่ จังหวัดชัยนาท ลพบุรี สิงห์บุรี อ่างทอง ตรานน นนทบุรี บึงกาฬ สกลนคร หนองบัวลำภู เชียงใหม่ แพร่ แม่ฮ่องสอน ลำปาง ลำพูน พิษณุโลก สุโขทัย อุตรดิตถ์ อุทัยธานี นครปฐม ชุมพร พังงา ภูเก็ต และนราธิวาส ทั้งนี้ กรมปศุสัตว์ได้เร่งดำเนินการป้องกันควบคุมโรคทุกจุดเกิดโรค โดยฉีดวัคซีนรอบจุดเกิดโรคในสัตว์กลุ่มเสี่ยงทุกตัวในรัศมี 5 กม. รอบจุดเกิดโรคได้ 27,498 ตัว เร่งรัดควบคุมจำนวนประชากรสัตว์พาหะ นำโรคที่สำคัญ (สุนัขและแมว) ทำให้มีจำนวนคงที่หรือลดลงเพื่อลดความเสี่ยงของการแพร่เชื้อโรค โดยการผ่าตัดทำหมันได้ 2,360 ตัว

8.2 โรคพิษสุนัขบ้า (ช่วงวันที่ 26 ม.ค. – 1 ก.พ. 62) เกิดโรคทั้งหมด 17 ครั้ง ในสุนัข 16 ครั้ง และในโค 1 ครั้ง ในพื้นที่ 12 จังหวัด ได้แก่ จังหวัดชลบุรี จันทบุรี นครราชสีมา ศรีสะเกษ สุรินทร์ อำนาจเจริญ ร้อยเอ็ด เพชรบุรี กระบี่ พัทลุง สุราษฎร์ธานี และจังหวัดสงขลา

8.3 โรคปากและเท้าเปื่อย (ช่วงวันที่ 26 ม.ค. – 1 ก.พ. 62) พบการระบาด 2 ครั้ง ในโคนม 1 ครั้ง ในพื้นที่จังหวัดลพบุรี และในโคนเนื้อ 1 ครั้ง ในพื้นที่จังหวัดสงขลา

8.4 ไม่มีรายงานสัตว์ปีกป่วยตายผิดปกติ และโรคระบาดสัตว์อื่นๆ ในสัปดาห์นี้

8.5 โรคระบาดสัตว์ในต่างประเทศ (ช่วงวันที่ 26 ม.ค. – 1 ก.พ. 62) พบการระบาด 5 โรค ใน 10 ประเทศ ดังนี้

- โรค Rabbit haemorrhagic disease ในกระต่าย 1 ครั้ง ที่ประเทศนอร์เวย์
- โรคสเตรพี (สมองฟ้ามในแกะ) ในแกะ 1 ครั้ง ที่ประเทศไอซ์แลนด์
- โรคปากและเท้าเปื่อย ไทป์เอ ในโค 1 ครั้ง ที่ประเทศแซมเบีย
- โรคนิวคาสเซิล ในไก่ 1 ครั้ง ที่ประเทศรัสเซีย
- โรคอหิวาต์แอฟริกาในสุกร 31 ครั้ง
 - ประเทศเบลเยียม 1 ครั้ง เกิดโรคในหมูป่า
 - ประเทศลัตเวีย 5 ครั้ง เกิดโรคในหมูป่า
 - ประเทศมองโกเลีย 2 ครั้ง เกิดโรคในสุกร
 - ประเทศโปแลนด์ 7 ครั้ง เกิดโรคในหมูป่า
 - ประเทศโรมาเนีย 14 ครั้ง เกิดโรคในหมูป่า
 - ประเทศยูเครน 2 ครั้ง เกิดโรคในสุกร