



รายงานสถานการณ์ภัยพิบัติด้านการเกษตร  
วันที่ 12 ธันวาคม 2562 (เวลา 15.00 น.)

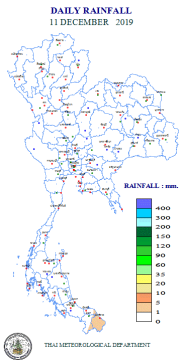
1. สภาพอากาศ

1.1 พยากรณ์อากาศประจำวัน เวลา 12.00 น.

ประเทศไทยตอนบนอุณหภูมิจะสูงขึ้น 1-3 องศาเซลเซียส แต่ยังคงมีอากาศหนาวเย็นโดยทั่วไป ส่วนตอนกลางวันท้องฟ้าโปร่ง และมีแดดจัด บริเวณพื้นราบในภาคเหนือและภาคตะวันออกเฉียงเหนือมีอากาศเย็นถึงหนาว อุณหภูมิต่ำสุด 9-16 องศาเซลเซียส ส่วนยอดดอยและยอดภู มีอากาศหนาวถึงหนาวจัดกับมีน้ำค้างแข็งบางพื้นที่ อุณหภูมิต่ำสุด 2-10 องศาเซลเซียส สำหรับภาคกลาง ภาคตะวันออก รวมทั้งกรุงเทพมหานครและปริมณฑล มีอากาศเย็น อุณหภูมิต่ำสุด 16-22 องศาเซลเซียส ขอให้ประชาชนดูแลสุขภาพ เนื่องจากอากาศที่หนาวเย็นไว้ด้วย สำหรับคลื่นลมบริเวณอ่าวไทยตอนล่างมีกำลังอ่อนลง มีคลื่นสูงประมาณ 1 เมตร

บริเวณความกดอากาศสูงหรือมวลอากาศเย็นกำลังปานกลางที่ปกคลุมประเทศไทยตอนบนมีกำลังอ่อนลง ทำให้มรสุมตะวันออกเฉียงเหนือ ที่พัดปกคลุมอ่าวไทยและภาคใต้มีกำลังอ่อน

1.2 ปริมาณน้ำฝน เวลา 07.00 น. วันที่ 11 ธ.ค. 62 ถึง เวลา 07.00 น. วันที่ 12 ธ.ค. 62



ที่	อำเภอ	จังหวัด	ปริมาณฝน (มม.)	ความรุนแรง
1.	ที่ว่าการอำเภอกะพ้อ	ปัตตานี	17.4	ฝนตกปานกลาง
2.	ที่ว่าการอำเภอไม้แก่น	ปัตตานี	17.0	ฝนตกปานกลาง
3.	ที่ว่าการอำเภอบันบังस्ता	ยะลา	15.0	ฝนตกปานกลาง
4.	อบต.หินแก้ว อ.ท่าแซะ	ชุมพร	5.5	ฝนตกเล็กน้อย
5.	ที่ว่าการอำเภอธารโต	ยะลา	4.8	ฝนตกเล็กน้อย

ฝนตกหนักมาก (>90 มม.) ฝนตกหนัก (35.1-90 มม.) ฝนตกปานกลาง (10.1-35.0 มม.) ฝนตกเล็กน้อย (0.1-10.0 มม.) ไม่มีฝน (0 มม.)  
(ข้อมูลจากสำนักสื่อสารและเทคโนโลยีสารสนเทศ กรมอุตุนิยมวิทยา)

2. สถานการณ์น้ำ (ข้อมูล ณ วันที่ 12 ธ.ค. 62)

2.1 สภาพน้ำในอ่างเก็บน้ำ

สภาพน้ำในอ่างเก็บน้ำขนาดใหญ่และขนาดกลาง (447 แห่ง) ปริมาณน้ำในอ่างฯ 48,407 ล้าน ลบ.ม. คิดเป็นร้อยละ 64 (ปริมาณน้ำใช้การได้ 24,543 ล้าน ลบ.ม. คิดเป็นร้อยละ 47) ปริมาณน้ำในอ่างฯ เทียบกับปี 2561 (59,443 ล้าน ลบ.ม. คิดเป็นร้อยละ 78) น้อยกว่าปี 2561 จำนวน 11,036 ล้าน ลบ.ม. ปริมาณน้ำไหลลงอ่างฯ จำนวน 20.24 ล้าน ลบ.ม. ปริมาณน้ำระบาย จำนวน 74.25 ล้าน ลบ.ม. สามารถรับน้ำได้อีก 27,659 ล้าน ลบ.ม.

สภาพน้ำในอ่างเก็บน้ำขนาดใหญ่ (35 แห่ง) ปริมาณน้ำในอ่างฯ 45,414 ล้าน ลบ.ม. คิดเป็นร้อยละ 64 (ปริมาณน้ำใช้การได้ 21,935 ล้าน ลบ.ม. คิดเป็นร้อยละ 46) ปริมาณน้ำในอ่างฯ เทียบกับปี 2561 (55,893 ล้าน ลบ.ม. คิดเป็นร้อยละ 79) น้อยกว่าปี 2561 จำนวน 10,478 ล้าน ลบ.ม. ปริมาณน้ำไหลลงอ่างฯ จำนวน 15.73 ล้าน ลบ.ม. ปริมาณน้ำระบาย จำนวน 65.93 ล้าน ลบ.ม. สามารถรับน้ำได้อีก 25,512 ล้าน ลบ.ม.

ภาค	ขนาดใหญ่						ขนาดกลาง						รวม						รับได้อีก (ล้าน ม. <sup>3</sup> )
	จำนวน (แห่ง)	ความจุ ที่ รณก.	ปริมาณน้ำ				จำนวน (แห่ง)	ความจุ ที่ รณก.	ปริมาณน้ำ				จำนวน (แห่ง)	ความจุ ที่ รณก.	ปริมาณน้ำ				
			ในอ่างฯ	% รณก.	ใช้การ	% ใช้การ			ในอ่างฯ	% รณก.	ใช้การ	% ใช้การ			ในอ่างฯ	% รณก.	ใช้การ	% ใช้การ	
เหนือ	8	24,825	11,617	47	4,873	27	75	1,001	468	47	369	41	83	25,825	12,085	47	5,242	28	13,740
ตอน	12	8,368	4,671	56	3,083	46	218	1,998	1,231	62	1,084	59	230	10,367	5,902	57	4,166	49	4,465
กลาง	3	1,419	382	27	322	24	22	369	175	47	151	44	25	1,788	557	31	473	28	1,231
ตะวันตก	2	26,605	22,419	84	9,142	69	7	140	76	54	67	51	9	26,745	22,495	84	9,208	68	4,251
ตะวันออก	6	1,515	811	54	711	50	51	964	606	63	554	61	57	2,479	1,417	57	1,266	54	1,062
ใต้	4	8,194	5,515	67	3,804	59	39	668	437	65	384	62	43	8,863	5,952	67	4,188	59	2,911
รวม	35	70,926	45,414	64	21,935	46	412	5,140	2,993	58	2,608	55	447	76,067	48,407	64	24,543	47	27,659

(หน่วย : ล้าน ลบ.ม.)

สภาพน้ำในอ่างเก็บน้ำภูมิพล สิริกิติ์ แควน้อยฯ และป่าสักชลสิทธิ์ รวม 4 อ่างฯ มีปริมาตรน้ำในอ่างฯ 11,468 ล้าน ลบ.ม. คิดเป็นร้อยละ 46 (ปริมาตรน้ำใช้การได้ 4,772 ล้าน ลบ.ม. คิดเป็นร้อยละ 26) ปริมาณน้ำไหลลงอ่างฯ 3.41 ล้าน ลบ.ม. ปริมาณน้ำระบาย 18.91 ล้าน ลบ.ม. สามารถรับน้ำได้อีก 13,403 ล้าน ลบ.ม.

อ่างเก็บน้ำ	ปริมาตรน้ำในอ่างฯ		ปริมาตรน้ำใช้การได้		ปริมาณน้ำไหลลงอ่างฯ		ปริมาณน้ำระบาย		ปริมาณน้ำ รับได้อีก
	ปริมาตรน้ำ	% ความจุอ่างฯ	ปริมาตรน้ำ	% น้ำใช้การ	วันนี้	เมื่อวาน	วันนี้	เมื่อวาน	
ภูมิพล	5,727	43	1,927	20	1.30	0.00	7.00	7.00	7,735
สิริกิติ์	4,994	53	2,144	32	2.11	2.15	9.03	9.08	4,516
ภูมิพล+สิริกิติ์	10,722	47	4,072	25	3.41	2.15	16.03	16.08	12,250
แควน้อยฯ	463	49	420	47	0.00	0.00	1.12	1.12	476
ป่าสักชลสิทธิ์	283	29	280	29	0.00	0.00	1.76	1.76	677
รวมทั้งหมด	11,468	46	4,772	26	3.41	2.15	18.91	18.96	13,403

(หน่วย : ล้าน ลบ.ม.)

อ่างเก็บน้ำขนาดใหญ่ที่มีปริมาตรน้ำใช้การอยู่ในเกณฑ์ น้อยกว่าหรือเท่ากับร้อยละ 30 ของความจุอ่างฯ จำนวน 10 อ่างฯ ได้แก่ อ่างฯภูมิพล (20%) อ่างฯแม่ทองดี (24%) อ่างฯแม่หมอก (21%) อ่างฯจุฬารัตน์ (8%) อ่างฯอุบลรัตน์ (-3%) อ่างฯลำพระเพลิง (15%) อ่างฯลำน้ำวัง (17%) อ่างฯทับเสลา (14%) อ่างฯกระเสียว (8%) และอ่างฯคลองสีียด (24%)

อ่างเก็บน้ำขนาดใหญ่ที่มีปริมาตรน้ำอยู่ในเกณฑ์ มากกว่าร้อยละ 80 ขึ้นไป ของความจุอ่างฯ จำนวน 5 อ่าง ได้แก่ อ่างฯสิรินธร (91%) อ่างฯศรีนครินทร์ (86%) อ่างฯวชิราลงกรณ์ (82%) อ่างฯขุนด่านปราการชล (81%) และอ่างฯนฤปดินทรจินดา (83%)

## 2.2 สภาพน้ำท่า

แม่น้ำปิง แม่น้ำวัง แม่น้ำยม แม่น้ำน่าน ปริมาณน้ำอยู่ในเกณฑ์น้ำน้อย

แม่น้ำมูล แม่น้ำบางปะกง แม่น้ำท่าตะเภา แม่น้ำตาปี ปริมาณน้ำอยู่ในเกณฑ์น้ำน้อย

แม่น้ำโขง-ลก ปริมาณน้ำอยู่ในเกณฑ์ปกติ

แม่น้ำเจ้าพระยา สถานี C.2 ปริมาณน้ำไหลผ่าน 155 ลบ.ม./วินาที (เมื่อวาน 146 ลบ.ม./วินาที) ระดับน้ำ +16.94 ม.รทก. ต่ำกว่าตลิ่ง 9.26 เมตร

เขื่อนเจ้าพระยา สถานี C.13 ปริมาณน้ำไหลผ่าน 80 ลบ.ม./วินาที (เมื่อวาน 80 ลบ.ม./วินาที) ระดับน้ำเหนือเขื่อน +13.68 ม.รทก. (เมื่อวาน +13.69 ม.รทก.) ระดับน้ำท้ายเขื่อน +5.64 ม.รทก. (เมื่อวาน +5.64 ม.รทก.)

รับน้ำเข้าระบบส่งน้ำทุ่งฝั่งตะวันออก รวม 33 ลบ.ม./วินาที (เมื่อวาน 38 ลบ.ม./วินาที) โดยผ่านคลองชัยนาท-ป่าสัก (ปตร.มโนรมย์) 31 ลบ.ม./วินาที คลองชัยนาท-อยุธยา (ปตร.มหาราช) 2 ลบ.ม./วินาที

แม่น้ำป่าสัก เขื่อนพระรามหก 15 ลบ.ม./วินาที (เมื่อวาน 21 ลบ.ม./วินาที) รับน้ำเข้าคลองระพีพัฒน์ 14 ลบ.ม./วินาที (เมื่อวาน 13 ลบ.ม./วินาที) ผ่านคลองระพีพัฒน์แยกตก (ปตร.พระศรีศิลป์) 2 ลบ.ม./วินาที และผ่านคลองระพีพัฒน์แยกใต้ (ปตร.พระศรีเสาวภาค) 1 ลบ.ม./วินาที

รับน้ำเข้าระบบส่งน้ำทุ่งฝั่งตะวันตก รวม 41 ลบ.ม./วินาที (เมื่อวาน 40 ลบ.ม./วินาที) โดยผ่านคลองมะขามเฒ่าอุทุมพร (ปตร.มะขามเฒ่า-อุทุมพร) 14 ลบ.ม./วินาที แม่น้ำสุพรรณ (ปตร.พลเทพ) 20 ลบ.ม./วินาที แม่น้ำน้อย (ปตร.บรมธาตุ) 20 ลบ.ม./วินาที และคลองเล็กอื่นๆ 1 ลบ.ม./วินาที

อ.บางไทร สถานี C.29A ปริมาณน้ำไหลผ่านเฉลี่ย 102 ลบ.ม./วินาที (เมื่อวาน 100 ลบ.ม./วินาที)

## 2.3 คุณภาพน้ำ

กรมชลประทาน ติดตามตรวจสอบและเฝ้าระวังคุณภาพน้ำ (ค่าความเค็ม) ในแม่น้ำเจ้าพระยา

แม่น้ำ	จุดเฝ้าระวัง	ค่าความเค็ม								เกณฑ์	หมายเหตุ
		5 ธ.ค.	6 ธ.ค.	7 ธ.ค.	8 ธ.ค.	9 ธ.ค.	10 ธ.ค.	11 ธ.ค.	12 ธ.ค.		
เจ้าพระยา	ปากคลองลำแล จ.ปทุมธานี	0.18	0.17	0.17	0.2	0.19	0.18	0.18	0.19	ปกติ	- ค่าความเค็มของน้ำสำหรับการผลิตน้ำประปา ไม่เกิน 0.25 กรัม/ลิตร
เจ้าพระยา	ทำนบกุ่มบุรี จ.นนทบุรี	2.51	2.33	2.13	3.79	4.40	4.25	3.95	3.73	สูงกว่าเกณฑ์มาตรฐาน	- ค่าความเค็มของน้ำสำหรับการเกษตร ไม่เกิน 2 กรัม/ลิตร
เจ้าพระยา	ทำนบกุ่มชลประทานสามเสน กทม.	3.55	3.19	2.81	6.12	6.22	7.05	6.43	5.99	สูงกว่าเกณฑ์มาตรฐาน	

(ที่มา: ฝ่ายตะกอนและคุณภาพน้ำ ส่วนอุทกวิทยา สำนักบริหารจัดการน้ำและอุทกวิทยา)

## 2.4 สถานการณ์น้ำในแม่น้ำโขง

สถานี	ระดับตลิ่ง	ระดับน้ำ 11 ธ.ค. 62	+ สูงกว่าตลิ่ง - ต่ำกว่าตลิ่ง
อ.เชียงแสน จ.เชียงราย	12.80	2.57	-10.23
อ.เชียงคาน จ.เลย	16.00	4.18	-11.82
อ.เมือง จ.หนองคาย	12.20	1.51	-10.69
อ.เมือง จ.นครพนม	12.00	1.05	-10.95
อ.เมือง จ.มุกดาหาร	12.50	1.62	-10.88
อ.โขงเจียม จ.อุบลราชธานี	14.50	2.12	-12.38

หมายเหตุ ข้อมูลจาก [www.dwr.go.th](http://www.dwr.go.th)

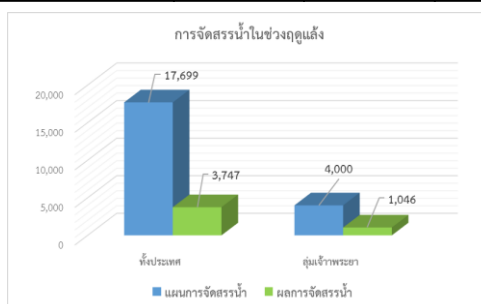
## 3. การจัดสรรน้ำฤดูแล้ง ปี 2562/63

**แผนการจัดสรรน้ำ** โครงการชลประทานขนาดใหญ่และขนาดกลางทั่วประเทศในช่วงฤดูแล้ง ปี 2562/63 (วันที่ 1 พ.ย.62 ถึง 30 เม.ย. 63) ณ วันที่ 1 พฤศจิกายน 2562 ปริมาณน้ำต้นทุนสามารถใช้งานได้ จำนวน 26,666 ล้าน ลบ.ม. โดยการวางแผนจัดสรรน้ำทั่วประเทศ จำนวน 17,699 ล้าน ลบ.ม.

**ผลการจัดสรรน้ำ** ทั่วประเทศ ตั้งแต่วันที่ 1 พฤศจิกายน 2562 – ปัจจุบัน ใช้น้ำไปแล้ว 3,747 ล้าน ลบ.ม. คิดเป็นร้อยละ 21 ของแผนจัดสรรน้ำ ส่วนในเขตลุ่มน้ำเจ้าพระยา ใช้น้ำไปแล้ว 18.91 ล้าน ลบ.ม. ตั้งแต่วันที่ 1 พฤศจิกายน 2562 ถึงปัจจุบัน ใช้น้ำไปแล้ว 1,046 ล้าน ลบ.ม. คิดเป็นร้อยละ 26 ของแผนจัดสรรน้ำ

หน่วย : ล้าน ลบ.ม.

พื้นที่	แผนการจัดสรรน้ำในช่วงฤดูแล้ง ปี 2562/63 (1 พ.ย.61 - 30 เม.ย.63)					ผลการจัดสรรน้ำ	
	อุปโภค-บริโภค	รักษาระบบนิเวศและอื่นๆ	การเกษตร	อุตสาหกรรม	รวม	ปริมาณน้ำ	% แผนจัดการจัดสรรน้ำ
ทั่วประเทศ	2,300	6,999	7,881	519	17,699	3,747	21
ลุ่มเจ้าพระยา	1,150	2,335	515	-	4,000	1,046	26



## 4. การเพาะปลูกพืชฤดูแล้ง ปี 2562/63

### แผนการเพาะปลูกพืชฤดูแล้ง ปี 2562/63

**ทั่วประเทศ** จำนวน 7.21 ล้านไร่ แบ่งเป็น ข้าว 4.54 ล้านไร่ พืชไร่-พืชผัก 2.67 ล้านไร่

**ลุ่มเจ้าพระยา** จำนวน 1.64 ล้านไร่ แบ่งเป็น ข้าว 1.05 ล้านไร่ พืชไร่-พืชผัก 0.59 ล้านไร่

### ผลการเพาะปลูกพืชฤดูแล้ง ปี 2562/63 (ข้อมูล ณ 11 ธันวาคม 2562)

**ทั่วประเทศ** จำนวน 2.18 ล้านไร่ แบ่งเป็น ข้าว 1.85 ล้านไร่ พืชไร่-พืชผัก 0.33 ล้านไร่ คิดเป็นร้อยละ 30.24 ของแผน

**ลุ่มเจ้าพระยา** จำนวน 1.64 ล้านไร่ แบ่งเป็น ข้าว 1.50 ล้านไร่ พืชไร่-พืชผัก 0.14 ล้านไร่ คิดเป็นร้อยละ 100.00 ของแผน

ขอบเขตพื้นที่	พื้นที่แหล่งน้ำ	แผนการเพาะปลูก ปี 2562/63			* สถานการณ์การเพาะปลูก ปี 2562/63					
		ข้าวรอบที่ 2	พืชไร่ พืชผัก	รวม	ข้าวรอบที่ 2	% ข้าว รอบที่ 2	พืชไร่ พืชผัก	% พืชไร่ พืชผัก	รวม ทั้งหมด	% รวม ทั้งหมด
ทั่วประเทศ (77 จังหวัด)	ในเขตชลประทาน	2.31	0.52	2.83	1.39	60.17	0.07	13.46	1.46	51.59
	นอกเขตชลประทาน	2.23	2.15	4.38	0.46	20.63	0.26	12.09	0.72	16.44
	รวม	4.54	2.67	7.21	1.85	40.75	0.33	12.36	2.18	30.24
ลุ่มน้ำเจ้าพระยา (22 จังหวัด)	ในเขตชลประทาน	-	-	-	1.13	NA*	0.02	NA*	1.15	NA*
	นอกเขตชลประทาน	1.05	0.59	1.64	0.37	35.24	0.12	20.34	0.49	29.88
	รวม	1.05	0.59	1.64	1.50	142.86	0.14	23.73	1.64	100.00

ที่มา : กรมส่งเสริมการเกษตร และกรมชลประทาน

NA\* คือ ค่าที่ไม่นิยามทางคณิตศาสตร์

## 5. การปฏิบัติการฝนหลวง

กรมฝนหลวงและการบินเกษตร เริ่มปฏิบัติการฝนหลวงสู่ภัยแล้ง ประจำปี 2562 ตั้งแต่วันที่ 1 มีนาคม 2562 โดยจัดตั้งหน่วยปฏิบัติการ จำนวน 19 หน่วย ครอบคลุมทั่วประเทศ ได้แก่ หน่วยปฏิบัติการจังหวัดเชียงใหม่ พิชณุโลก ตาก นครสวรรค์ กาญจนบุรี ลพบุรี ราชบุรี นครราชสีมา อุตรธานี ขอนแก่น บุรีรัมย์ อุบลราชธานี สุรินทร์ จันทบุรี สระแก้ว ระยอง หัวหิน สุราษฎร์ธานี และจังหวัดสงขลา และปิดหน่วยปฏิบัติการทั้งหมดแล้ว ตั้งแต่วันที่ 15 พ.ย. 62

### สรุปผลรวมปฏิบัติการตั้งแต่เริ่มตั้งหน่วยปฏิบัติการฝนหลวง (วันที่ 1 มีนาคม – 15 พฤศจิกายน 2562)

มีการขึ้นปฏิบัติการฝนหลวง จำนวน 241 วัน มีฝนตกจากการปฏิบัติการฝนหลวงคิดเป็นร้อยละ 89.20 ขึ้นปฏิบัติงานจำนวน 6,280 เที่ยวบิน (8,925:26 ชั่วโมงบิน) จังหวัดที่มีรายงานฝนตกรวม 59 จังหวัด ได้แก่ เชียงราย เชียงใหม่ ตาก น่าน พะเยา แพร่ ลำปาง ลำพูน กำแพงเพชร พิจิตร พิชณุโลก เพชรบูรณ์ สุโขทัย อุตรดิตถ์ นครสวรรค์ ลพบุรี ขอนแก่น ชัยภูมิ นครราชสีมา มหาสารคาม ร้อยเอ็ด เลย สกลนคร สุรินทร์ ชัยนาท สระบุรี อุทัยธานี กาญจนบุรี สุพรรณบุรี ราชบุรี เพชรบุรี สิงห์บุรี อ่างทอง ยโสธร บุรีรัมย์ ศรีสะเกษ อำนาจเจริญ อุบลราชธานี กาฬสินธุ์ หนองบัวลำภู อุตรธานี นครพนม จันทบุรี ฉะเชิงเทรา สระแก้ว ชลบุรี ตราด ระยอง ปราจีนบุรี นครนายก ประจวบคีรีขันธ์ นครศรีธรรมราช พังงา พัทลุง สงขลา สุราษฎร์ธานี ชุมพร นราธิวาส และสตูล

อย่างไรก็ตาม กรมฝนหลวงและการบินเกษตรยังคงเฝ้าติดตามสภาพอากาศอย่างต่อเนื่อง และได้จัดตั้งหน่วยปฏิบัติการฝนหลวงเคลื่อนที่เร็วประจำปี 2563 ตั้งแต่เดือนพฤศจิกายน 2562 ถึงเดือนกุมภาพันธ์ 2563 จำนวน 3 ชุด ณ สนามบินนครสวรรค์เพื่อปฏิบัติการฝนหลวงในช่วงที่มีสภาพอากาศเหมาะสมในการช่วยเหลือพื้นที่การเกษตรที่ประสบภัยแล้ง สร้างความชุ่มชื้นให้กับป่าไม้ของประเทศ และช่วยลดปัญหาฝุ่นละอองขนาดเล็ก (PM2.5)

## 6. การให้ความช่วยเหลือเฉพาะหน้า

เตรียมเครื่องสูบน้ำเคลื่อนที่ เพื่อช่วยเหลือในช่วงฤดูฝน ปี 2562 จำนวน 2,139 เครื่อง สนับสนุนเพื่อช่วยเหลือพื้นที่นาปี นาปรัง พืชไร่ อุบลาคบริโภค จำนวน 317 เครื่อง ในพื้นที่ 40 จังหวัด แบ่งเป็น

- ช่วยเหลือพื้นที่ข้าวนาปีและพืชไร่ จำนวน 222 เครื่อง ในพื้นที่ 30 จังหวัด
- ช่วยเหลือเพื่อการอุปโภค-บริโภค จำนวน 90 เครื่อง ในพื้นที่ 16 จังหวัด
- ช่วยเหลืออุทกภัย(ภาคใต้) จำนวน 5 เครื่อง ในพื้นที่ 1 จังหวัด

เตรียมพร้อมสนับสนุนรถยนต์บรรทุกน้ำ รวมทั้งหมด 106 คัน ได้แก่ ภาคเหนือ 24 คัน ภาคตะวันออกเฉียงเหนือ 22 คัน ภาคกลาง ภาคตะวันออก และภาคตะวันตก 28 คัน ภาคใต้ 14 คัน ศูนย์ปฏิบัติการเครื่องจักรกลและส่วนกลาง (นนทบุรี) 18 คัน

## 7. ผลกระทบด้านการเกษตร (ข้อมูล ณ วันที่ 12 ธ.ค. 62)

### 7.1 ภัยแล้ง ช่วงภัยเดือน ก.ย. 62 – ปัจจุบัน

จังหวัดประกาศเขตการให้ความช่วยเหลือผู้ประสบภัยพิบัติกรณีฉุกเฉินแล้ว 7 จังหวัด จำนวน 39 อำเภอ 215 ตำบล 1,994 หมู่บ้าน ได้แก่ จังหวัดเชียงราย(13) นครพนม(1) มหาสารคาม(6) บึงกาฬ(4) หนองคาย(7) กาญจนบุรี(6) และจังหวัดฉะเชิงเทรา(2) และอยู่ระหว่างผู้ว่าราชการจังหวัดลงนามในประกาศเขตฯ 2 จังหวัด ได้แก่ จังหวัดน่าน (3) และ บุรีรัมย์ (6)

#### ผลกระทบด้านการเกษตรในเบื้องต้น

**ด้านพืช** ประสบภัย 9 จังหวัด เกษตรกร 94,812 ราย พื้นที่คาดว่าจะเสียหาย 876,234 ไร่ สํารวจพบความเสียหายแล้ว เกษตรกร 34,187 ราย พื้นที่เสียหาย 286,331 ไร่ แบ่งเป็น ข้าว 257,747 ไร่ พืชไร่ 28,334 ไร่ พืชสวนและอื่นๆ 251 ไร่ คิดเป็นวงเงิน 319.82 ล้านบาท

**ด้านปศุสัตว์ และด้านประมง** ยังไม่มีรายงานได้รับผลกระทบ

### 7.2 ภาวะฝนแล้ง/ฝนทิ้งช่วง ช่วงภัยเดือน มิ.ย. 62 – ก.ย. 62

สํารวจพบความเสียหายแล้ว 19 จังหวัด ได้แก่ จังหวัดสุพรรณบุรี กำแพงเพชร เชียงราย น่าน นครสวรรค์ พิจิตร พิษณุโลก เพชรบูรณ์ สุโขทัย อุตรดิตถ์ อุทัยธานี ขอนแก่น ชัยภูมิ นครราชสีมา บุรีรัมย์ สระแก้ว ลพบุรี สระบุรี และจังหวัดพัทลุง จำแนกเป็นดังนี้

**ด้านพืช** พบความเสียหายแล้ว 19 จังหวัด เกษตรกร 451,517 ราย พื้นที่ 5,203,667 ไร่ แบ่งเป็น ข้าว 4,395,137 ไร่ พืชไร่ 804,664 ไร่ พืชสวนและอื่นๆ 3,866 ไร่ คิดเป็นวงเงิน 5,822.07 ล้านบาท แบ่งเป็น

- จ่ายเงินช่วยเหลือเกษตรกรแล้ว 160,112 ราย พื้นที่ 2,101,299 ไร่ เป็นเงิน 2,357.39 ล้านบาท คิดเป็นร้อยละ 40.49 ของวงเงินทั้งหมด
- อยู่ระหว่างดำเนินการขอใช้เงินอุดหนุนฯ ปลัด 3,464.68 ล้านบาท (อยู่ระหว่างขยายวงเงินอุดหนุนฯ 4 จังหวัด ได้แก่ จังหวัดพิษณุโลก ขอนแก่น ชัยภูมิ และจังหวัดนครราชสีมา วงเงินรวม 2,326.87 ล้านบาท อยู่ระหว่างกรมฯ ตรวจสอบ 1,137.81 ล้านบาท)

**ด้านปศุสัตว์ และด้านประมง** ไม่มีรายงานพื้นที่ได้รับผลกระทบ

### 7.3 อุทกภัย

#### 7.3.1 ช่วงภัยวันที่ 25 พ.ย. 62 –ปัจจุบัน

ด้วยได้เกิดฝนตกหนักในพื้นที่ภาคใต้ตอนล่างและคลื่นลมแรงบริเวณอ่าวไทย ตั้งแต่วันที่ 25 พฤศจิกายน – 3 ธันวาคม 2562 เป็นต้นมา ส่งผลให้ปริมาณน้ำในแม่น้ำสายหลักมีระดับน้ำสูงกว่าตลิ่ง ไหลหลากเข้าท่วมพื้นที่ลุ่มต่ำ บ้านเรือน และพื้นที่การเกษตร ส่งผลให้เกิดอุทกภัย 4 จังหวัด ได้แก่ จังหวัดนราธิวาส พัทลุง ชุมพร และจังหวัดยะลา **ปัจจุบันสถานการณ์กลับเข้าสู่ภาวะปกติทุกจังหวัดแล้ว**

สำหรับจังหวัดนราธิวาส การช่วยเหลือโดยกรมชลประทาน ติดตั้งเครื่องสูบน้ำ จำนวน 5 เครื่อง กรมปศุสัตว์อพยพสัตว์ 29,636 ตัว ดูแลสุขภาพสัตว์ จำนวน 2,263 ตัว สนับสนุนอาหารสัตว์ 36,000 กิโลกรัม และกรมพัฒนาที่ดินมอบถุงยังชีพแก่หมอดินอาสา 71 ถุง ทั้งนี้ จังหวัดได้มีการประกาศเขตการให้ความช่วยเหลือผู้ประสบภัยพิบัติกรณีฉุกเฉินแล้ว จำนวน 13 อำเภอ 73 ตำบล 421 หมู่บ้าน 66 ชุมชน

#### ผลกระทบด้านการเกษตรในเบื้องต้น

**ด้านพืช** เกษตรกร 34,567 ราย พื้นที่คาดว่าจะเสียหาย 15,593 ไร่ แบ่งเป็น ข้าว 2,388 ไร่ พืชไร่ 746 ไร่ พืชสวนและอื่นๆ 12,459 ไร่

**ด้านประมง** เกษตรกร 472 ราย บ่อปลา 75.85 ไร่ กระชัง/บ่อซีเมนต์ 25,013.90 ตร.ม.

**ด้านปศุสัตว์** เกษตรกร 40 ราย สัตว์ตาย/สูญหาย 1,243 ตัว (โค 33 ตัว กระบือ 3 ตัว แพะ/แกะ 7 ตัว ไก่เนื้อ 1,200 ตัว)

#### 7.3.2 ช่วงภัยวันที่ 24 ส.ค. 62 – ปัจจุบัน

สํารวจพบความเสียหายแล้วรวมทั้งสิ้น 31 จังหวัด ได้แก่ จังหวัดเชียงใหม่ เพชรบูรณ์ แพร่ น่าน พิจิตร พิษณุโลก แม่ฮ่องสอน ลำพูน ลำปาง สุโขทัย อุตรดิตถ์ กาฬสินธุ์ ขอนแก่น นครพนม บุรีรัมย์ มหาสารคาม มุกดาหาร ยโสธร ร้อยเอ็ด ศรีสะเกษ สกลนคร สุรินทร์ หนองคาย อานาจเจริญ อุตรธานี อุบลราชธานี ตราด ปราจีนบุรี สระแก้ว กาญจนบุรี และจังหวัดราชบุรี จำแนกเป็นดังนี้

**ด้านพืช** สํารวจพบความเสียหายแล้ว 30 จังหวัด เกษตรกร 244,769 ราย พื้นที่เสียหายสิ้นเชิงรวม 2,043,582 ไร่ แยกเป็น ข้าว 1,826,323 ไร่ พืชไร่ 210,743 ไร่ พืชสวนและอื่นๆ 6,517 ไร่ คิดเป็นวงเงิน 2,285.64 ล้านบาท แบ่งเป็น

- จ่ายเงินช่วยเหลือเกษตรกรแล้ว 25,774 ราย พื้นที่ 179,569 ไร่ เป็นเงิน 202.16 ล้านบาท คิดเป็นร้อยละ 8.84 ของวงเงินทั้งหมด
- อยู่ระหว่างดำเนินการขอใช้เงินอุดหนุนฯ ปลัด 2,083.48 ล้านบาท (อยู่ระหว่างขยายวงเงินอุดหนุนฯ 10 จังหวัด ได้แก่ จังหวัดมหาสารคาม ยโสธร มุกดาหาร ร้อยเอ็ด สกลนคร หนองคาย อุตรธานี อุบลราชธานี อานาจเจริญ และจังหวัดสระแก้ว วงเงิน 1,869.33 ล้านบาท อยู่ระหว่างกรมฯ ตรวจสอบ 214.15 ล้านบาท )

**ด้านประมง** สํารวจพบความเสียหายแล้ว 24 จังหวัด เกษตรกร 13,520 ราย พื้นที่เสียหายสิ้นเชิงรวม 12,287 ไร่ (บ่อปลา 11,285 ไร่ และบ่อกุ้ง 1,002 ไร่) กระชัง 5,117 ตารางเมตร คิดเป็นวงเงิน 60.22 ล้านบาท แบ่งเป็น

- จ่ายเงินช่วยเหลือเกษตรกรแล้ว 6,698 ราย พื้นที่ (บ่อปลา/บ่อกุ้ง) 6,743 ไร่ กระจัง 4,082 ตรม. เป็นเงิน 31.36 ล้านบาท คิดเป็นร้อยละ 52.08 ของวงเงินทั้งหมด
- อยู่ระหว่างดำเนินการขอใช้เงินทศวรรษฯ ปลัด 28.86 ล้านบาท (อยู่ระหว่างขอขยายวงเงินทศวรรษฯ 5 จังหวัด ได้แก่ จังหวัดกาฬสินธุ์ อุบลราชธานี มุกดาหาร หนองคาย และจังหวัดมหาสารคาม วงเงินรวม 24.88 ล้านบาท อยู่ระหว่างจังหวัดสงขลกรวม วงเงิน 3.98 ล้านบาท)

**ด้านปศุสัตว์** สํารวจพบความเสียหายแล้ว 13 จังหวัด เกษตรกร 1,058 ราย สัตว์ตายหรือสูญหายรวม 58,626 ตัว แยกเป็น โค-กระบือ 21 ตัว สุกร 79 ตัว และสัตว์ปีก 58,526 ตัว คิดเป็นวงเงิน 2.76 ล้านบาท แบ่งเป็น

- จ่ายเงินช่วยเหลือเกษตรกรแล้ว 266 ราย สัตว์ตายหรือสูญหาย 24,644 ตัว เป็นเงิน 1.25 ล้านบาท คิดเป็นร้อยละ 45.29 ของวงเงินทั้งหมด
- อยู่ระหว่างดำเนินการขอใช้เงินทศวรรษฯ ปลัด 1.44 ล้านบาท (อยู่ระหว่างขอขยายวงเงินทศวรรษฯ 1 จังหวัด ได้แก่ จังหวัดมหาสารคาม วงเงิน 0.05 ลบ. อยู่ระหว่างกรมฯตรวจสอบ 1.39 ล้านบาท)
- อยู่ระหว่างเสนอ ก.ช.ภ.จ. 0.07 ล้านบาท (จังหวัดอำนาจเจริญ)

## 8. สถานการณ์ศัตรูพืชระบาด (ข้อมูล ณ วันที่ 4 ธ.ค. 62)

ชนิดพืช	ศัตรูพืช	สถานการณ์	การดำเนินงาน
ข้าว	1. โรคไหม้ข้าว  2. เพลี้ยกระโดดสีน้ำตาล	พื้นที่ระบาด 11 จังหวัด (มหาสารคาม ชัยภูมิ ศรีสะเกษ สุรินทร์ กาฬสินธุ์ แพร่ ตาก ลำพูน ลำปาง สงขลา และ นครศรีธรรมราช ) จำนวน 509,677 ไร่ การระบาดลดลง 66,160 ไร่ พื้นที่ระบาด 3 จังหวัด (พิจิตร ลำปาง และ มหาสารคาม ) จำนวน 4,895 ไร่ การระบาดลดลง 1,870 ไร่	- ประชาสัมพันธ์และเตือนการระบาดศัตรูข้าว ได้แก่ โรคไหม้ข้าว โรคขอบใบแห้ง หนอนห่อใบข้าว เพลี้ยกระโดดสีน้ำตาล เพลี้ยกระโดดหลังขาว และศัตรูข้าวอื่นๆ - ผลิตขยายเชื้อราไตรโคเดอร์มา เชื้อราบีบาเวอเรีย เพื่อเตรียมความพร้อมใช้ในฤดูกาลใหม่ และรณรงค์ให้นำไปใช้ควบคุมศัตรูข้าวในทุกพื้นที่ - แนะนำให้เกษตรกรปลูกข้าวพันธุ์ค่อนข้างต้านทานเพลี้ยกระโดดสีน้ำตาล เช่น สุพรรณบุรี 1 สุพรรณบุรี 2 สุพรรณบุรี 90 สุพรรณบุรี 60 ปทุมธานี 1 พิษณุโลก 2 ชัยนาท 1 ชัยนาท 2 กข29 และ กข31 และไม่ควรปลูกพันธุ์เดียวติดต่อกันเกิน 4 ฤดูปลูก และควบคุมระดับน้ำในนาได้ หลังปักดำหรือหว่าน 2-3 สัปดาห์ จนถึงระยะตั้งท้องควบคุมน้ำในแปลงนา 7-10 วัน แล้วปล่อยขังทิ้งไว้ให้แห้งเองสลับกันไป จะช่วยลดการระบาด - แนะนำเกษตรกรให้รดหวานปุ๋ยในอัตราที่มากไป และแนะนำให้เกษตรกรใช้พันธุ์ค่อนข้างต้านทานโรคไหม้ข้าว เช่น สุพรรณบุรี 1 สุพรรณบุรี 60 ปราจีนบุรี 1 พลายงาม ข้าวเจ้าหอม พิษณุโลก 1 ข้าวเจ้าหอมพิษณุโลก 1 สุรินทร์ 1 เหนียวอุบล 2 สันป่าตอง 1 หางยี่ 71 เป็นต้น - ประกาศเตือนการระบาดและประชาสัมพันธ์ให้เกษตรกรสำรวจติดตามสถานการณ์การเกิดโรคไหม้คอรวง ทั้งนี้ สำนักงานเกษตรจังหวัดและอำเภอได้รับสารชีวภัณฑ์และแนะนำวิธีการผลิตสารชีวภัณฑ์ ในพื้นที่ที่พบการระบาดรุนแรงเป็นวงกว้าง
ปาล์มน้ำมัน	1. หนอนหัวดำ 2. หนอนปลอกเล็ก 3. ตัวงแสด 4. ตัวงูหลาย 5. โรคลำต้นเน่า	พื้นที่ระบาด 1 จังหวัด (กรุงเทพมหานคร) จำนวน 15 ไร่ การระบาดคงที่ พื้นที่ระบาด 1 จังหวัด (สุราษฎร์ธานี) จำนวน 2 ไร่ การระบาดคงที่ พื้นที่ระบาด 4 จังหวัด (พังงา สุราษฎร์ธานี จันทบุรี และชุมพร) จำนวน 720 ไร่ การระบาดลดลง 69 ไร่ พื้นที่ระบาด 2 จังหวัด (จันทบุรี และ สุราษฎร์ธานี) จำนวน 128 ไร่ การระบาดคงที่ พื้นที่ระบาด 2 จังหวัด (สุราษฎร์ธานี และชุมพร) จำนวน 90 ไร่ การระบาดคงที่	- รณรงค์ให้เกษตรกรดูแลสวนปาล์มน้ำมันให้สะอาด กำจัดวัชพืชบริเวณสวนปาล์มน้ำมัน เก็บเศษซากพืชไปเผาทำลาย เพื่อไม่ให้เป็นแหล่งแพร่พันธุ์ของด้วงแรด และหมั่นสำรวจสวนปาล์มน้ำมันอย่างสม่ำเสมอ - ให้ตัดทางใบปาล์มน้ำมันที่ถูกหนอนหัวดำ และหนอนหน้าแมว ทำลายไปเผาทิ้ง และใช้กับดักแสงไฟล่อตัวเต็มวัยมาทำลาย - ใช้กาดักไฟโรโมน และใช้ตาข่ายดักจับด้วงแรดในระยะตัวเต็มวัยมาทำลาย - ทำกองล่อโดยใช้เชื้อราเมตาไรเซียม ( <i>Metarhizium anisopliae</i> ) เพื่อกำจัดด้วงแรดในระยะดักแด้ และระยะตัวหนอน - สำหรับต้นปาล์มน้ำมันที่ถูกด้วงแรด และด้วงงูหลายทำลาย ระยะเวลาเร่ง ให้ใช้สารเคมีคาร์บาริล (เซฟวิน 85% ดับบลิวพี) อัตรา 40 กรัมต่อน้ำ 20 ลิตร พ่นบริเวณใบให้ทั่วในตอนเย็นก่อนค่ำ - ให้เกษตรกรใช้เชื้อราไตรโคเดอร์มา ทาบริเวณที่เกิดโรค ลำต้นเน่าปาล์มน้ำมันเพื่อควบคุมการระบาด
มะพร้าว	1. หนอนหัวดำ	พื้นที่ระบาด 27 จังหวัด (กรุงเทพมหานคร นนทบุรี พระนครศรีอยุธยา อ่างทอง ราชบุรี นครปฐม	- ประชาสัมพันธ์และแจ้งเตือนการระบาดศัตรูมะพร้าว

ชนิดพืช	ศัตรูพืช	สถานการณ์	การดำเนินงาน
	<p>2. แมลงดำหนาม</p> <p>3. ดั้วแรด</p>	<p>สมุทรสาคร สมุทรสงคราม เพชรบุรี ประจวบคีรีขันธ์ กาญจนบุรี สมุทรปราการ ชลบุรี ระยอง จันทบุรี ตราด ฉะเชิงเทรา สระแก้ว พิจิตร อุดรธานี บุรีรัมย์ สงขลา สตูล นครศรีธรรมราช พังงา สุราษฎร์ธานี และภูเก็ต)</p> <p>จำนวน 6,829 ไร่ การระบาดลดลง 62 ไร่</p> <p>พื้นที่ระบาด 27 จังหวัด (กรุงเทพมหานคร อ่างทอง ราชบุรี สมุทรสาคร สมุทรสงคราม เพชรบุรี ประจวบคีรีขันธ์ สมุทรปราการ ชลบุรี ระยอง จันทบุรี ตราด ฉะเชิงเทรา นครนายก มหาสารคาม สกลนคร มุกดาหาร บุรีรัมย์ สงขลา สตูล ปัตตานี ยะลา นครศรีธรรมราช ภูเก็ต สุราษฎร์ธานี ระนอง และชุมพร)</p> <p>จำนวน 25,513 ไร่ การระบาดเพิ่มขึ้น 10 ไร่</p> <p>พื้นที่ระบาด 20 จังหวัด (กรุงเทพมหานคร อ่างทอง นครปฐม สมุทรสาคร สมุทรสงคราม ประจวบคีรีขันธ์ สมุทรปราการ ชลบุรี จันทบุรี ตราด ฉะเชิงเทรา นครนายก บุรีรัมย์ สงขลา สตูล ยะลา นครศรีธรรมราช ภูเก็ต สุราษฎร์ธานี และชุมพร)</p> <p>จำนวน 9,770 ไร่ การระบาดเพิ่มขึ้น 14 ไร่</p>	<ul style="list-style-type: none"> <li>- ตัดทางใบมะพร้าวที่ถูกหนอนหัวดำ และหนอนพาราซ่าทำลายไปเผาทิ้งนอกแปลง และเก็บเศษซากพืชไปเผาทำลายเพื่อไม่ให้เป็นแหล่งแพร่พันธุ์ของด้วงแรดและศัตรูพืชชนิดอื่น ๆ</li> <li>- ปลอ้ยแตนเบียนบราคอน (<i>Bracon hebetor</i>) เพื่อควบคุมการระบาดของหนอนหัวดำในพื้นที่</li> <li>- ส่งเสริมให้เกษตรกรภายใต้ศูนย์จัดการศัตรูพืชชุมชนผลิตขยายแตนเบียนบราคอน เพื่อใช้ควบคุมการระบาดของหนอนหัวดำมะพร้าว</li> <li>- ปลอ้ยแตนเบียนอะซีโคเดส (<i>Asecodes hispinarum</i>) เพื่อควบคุมการระบาดของแมลงดำหนามในพื้นที่</li> <li>- ใช้กาดักฟีโรโมน ใช้ตาข่ายดักจับด้วงแรดในระยะตัวเต็มวัยมาทำลาย และทำกองล่อโดยใช้เชื้อราเมตาไรเซียม (<i>Metarhizium anisopliae</i>) เพื่อกำจัดด้วงแรด</li> <li>- ส่งเสริมให้เกษตรกรดูแลสวนมะพร้าวให้สะอาด เก็บเศษซากพืชไปเผาทำลายเพื่อไม่ให้เป็นแหล่งแพร่พันธุ์ของด้วงแรดและศัตรูพืชชนิดอื่น ๆ</li> </ul>
<p>ยางพารา</p>	<p>1. โรครากขาว</p> <p>2. โรครีบร่วง</p>	<p>พื้นที่ระบาด 7 จังหวัด (จันทบุรี สงขลา ปัตตานี ภูเก็ต สุราษฎร์ธานี ชุมพร และตรัง)</p> <p>จำนวน 2,345 ไร่ การระบาดลดลง 18 ไร่</p> <p>พื้นที่ระบาด 7 จังหวัด (สงขลา พังงา กระบี่ สุราษฎร์ธานี ยะลา ตรัง และนราธิวาส)</p> <p>จำนวน 443,910 ไร่ การระบาดเพิ่มขึ้น 25,790 ไร่</p>	<ul style="list-style-type: none"> <li>- ประชาสัมพันธ์และแจ้งเตือนการระบาดของโรครากขาว โรครีบร่วง และโรคเส้นดำที่ก่อให้เกิดความเสียหายช่วงฤดูฝน</li> <li>- ให้เกษตรกรชุดคูล้อมบริเวณต้นที่เป็นโรค เพื่อป้องกันไม่ให้โรคแพร่ระบาดไปยังต้นอื่นโดยการสัมผัสกันของราก</li> <li>- ส่งเสริมให้เกษตรกรใช้เชื้อราไตรโคเดอร์มา ฉีดพ่นบริเวณที่เกิดโรคเพื่อควบคุมการระบาด</li> <li>- สำหรับโรครากขาวระยะรุนแรง ให้เกษตรกรใช้สารเคมี โพรพิโคนาโซล 25% อีซี อัตรา 30 ซีซีต่อน้ำ 3 ลิตรต่อต้น</li> <li>- สำหรับต้นยางพาราที่พบว่าเป็นโรครีบร่วงระยะรุนแรง ให้เกษตรกรใช้สารเคมีโดยวิธีฉีดพ่นลงดินด้วยสาร เบนโนมิล , โพรปีเนป, เฮกซาโคนาโซล, โพรปีโคนาโซล, ไทโอฟานเนต-เมธิล</li> <li>- จัดทำแปลงเรียนรู้การใช้เชื้อราไตรโคเดอร์มา สายพันธุ์ NST009 เพื่อควบคุมการระบาดของโรครีบร่วงในยางพาราในพื้นที่จังหวัดนราธิวาส ตรัง และจังหวัดยะลา</li> </ul>
<p>มันสำปะหลัง</p>	<p>1. เพลี้ยแป้งมันสำปะหลัง</p> <p>2. ไรแดงมันสำปะหลัง</p> <p>3. เพลี้ยหอย</p> <p>4. โรคโคนเน่าหัวเน่า</p> <p>5. โรคพุ่มแจ้</p> <p>6. โรคใบไหม้</p> <p>7. โรคใบด่างมันสำปะหลัง</p>	<p>พื้นที่ระบาด 3 จังหวัด (จันทบุรี ชลบุรี นครราชสีมา)</p> <p>จำนวน 237 ไร่ การระบาดเพิ่มขึ้น 11 ไร่</p> <p>พื้นที่ระบาด 5 จังหวัด (ชลบุรี นครราชสีมา ศรีสะเกษ ลำปาง และ อุทัยธานี)</p> <p>จำนวน 7,160 ไร่ การระบาดเพิ่มขึ้น 86 ไร่</p> <p>พื้นที่ระบาด 2 จังหวัด (ชลบุรี และ นครราชสีมา)</p> <p>จำนวน 32 ไร่ การระบาดคงที่</p> <p>พื้นที่ระบาด 2 จังหวัด (จันทบุรี และ มหาสารคาม)</p> <p>จำนวน 1,040 ไร่ การระบาดเพิ่มขึ้น 1,028 ไร่</p> <p>พื้นที่ระบาด 1 จังหวัด (จันทบุรี)</p> <p>จำนวน 11 ไร่ การระบาดคงที่</p> <p>พื้นที่ระบาด 1 จังหวัด (จันทบุรี)</p> <p>จำนวน 3 ไร่ การระบาดคงที่</p> <p>พื้นที่ระบาด 17 จังหวัด (กาญจนบุรี ขอนแก่น ฉะเชิงเทรา ชลบุรี ชัยภูมิ นครราชสีมา บุรีรัมย์ กาฬสินธุ์ นครสวรรค์ ปราจีนบุรี</p>	<ul style="list-style-type: none"> <li>- รมรงค์ควบคุมศัตรูมันสำปะหลังโดยวิธีผสมผสานในพื้นที่ระบาดอย่างต่อเนื่อง</li> <li>- ผลิตขยายแตนเบียน <i>Anagyrus lopezi</i> แมลงช้างปีกใส และเชื้อราไตรโคเดอร์มา เพื่อควบคุมศัตรูมันสำปะหลังในพื้นที่</li> <li>- ให้เกษตรกรไถพรวนดินหลาย ๆ ครั้ง เพื่อทำลายตัวหนอน และดักด้แมลงนูนหลวง รวมทั้งใช้เชื้อราเมตาไรเซียมควบคุม</li> <li>- มันสำปะหลังอายุไม่น้อยกว่า 5 เดือน ให้หว่านปูนขาว หรือโรยเชื้อเชื้อราไตรโคเดอร์มาบริเวณรอบโคนต้นที่ขุดออก หรือกรณีแสดงอาการโคนเน่าหัวเน่าระบาดรุนแรงมากโดยใช้สารเคมี ฟอสฟิทธิล อลูมิเนียม และ สารจืดดินผสมกันอย่างต่อเนื่อง</li> <li>- สร้างการรับรู้ให้กับเจ้าหน้าที่ส่งเสริมการเกษตรและเกษตรกรเกี่ยวกับที่มา ความสำคัญ ปัจจัยที่มีผลต่อการระบาดของโรคไวรัสใบด่างมันสำปะหลัง และแนวทางเฝ้าระวังและป้องกันกำจัด</li> <li>- ประชาสัมพันธ์เพื่อสร้างการรับรู้แก่เกษตรกรชนเกี่ยวกับโรคใบด่างมันสำปะหลัง ผ่านสื่อต่าง ๆ</li> <li>- จัดทำมาตรการเฝ้าระวังและป้องกันการระบาดของโรคใบด่างมันสำปะหลัง ให้เป็นแนวทางปฏิบัติให้สำนักงานเกษตรจังหวัดและรายงานผลการสำรวจติดตามสถานการณ์ทุกสัปดาห์</li> </ul>

ชนิดพืช	ศัตรูพืช	สถานการณ์	การดำเนินงาน
	8. แมลงงูน	มหาสารคาม ระยอง ลพบุรี ศรีสะเกษ สระแก้ว สุรินทร์ และอุบลราชธานี) จำนวน 84,757 ไร่ <u>การระบาดลดลง 1,076 ไร่</u>  พื้นที่ระบาด 1 จังหวัด (ราชบุรี) จำนวน 21 ไร่ <u>การระบาดเพิ่มขึ้น 1 ไร่</u>	- วางแผนการจัดการก่อนพันธุ์หรือการผลิตก่อนพันธุ์เพื่อสนับสนุนเกษตรกรในพื้นที่ระบาด - ศึกษาและวางแผนการผลิตศัตรูธรรมชาติและชีวภัณฑ์ที่มีประสิทธิภาพในการกำจัดแมลงหิวข้าวพวงโรดใบดำมันสำปะหลัง - ประสานงานกรมการค้าภายใน เพื่อให้ข้อมูลในการจัดทำโครงการช่วยเหลือเกษตรกรผู้ปลูกมันสำปะหลัง - จัดตั้งศูนย์ปฏิบัติการติดตามสถานการณ์และควบคุมการระบาด - ศูนย์ปฏิบัติการติดตามสถานการณ์และดำเนินการควบคุมการระบาดจัดทำโครงการณรงค์เพื่อควบคุมและการป้องกันการแพร่ระบาดของโรคใบด่างมันสำปะหลัง กิจกรรมอบรมเชิงปฏิบัติการเจ้าหน้าที่ผู้ดำเนินการจัดณรงค์
อ้อย	1. หนอนกออ้อย 2. ตัวหนวดยาว 3. แมลงงูนหลวง 4. โรคใบขาว	พื้นที่ระบาด 1 จังหวัด (ราชบุรี) จำนวน 20 ไร่ <u>การระบาดคงที่</u> พื้นที่ระบาด 1 จังหวัด (ราชบุรี) จำนวน 20 ไร่ <u>การระบาดคงที่</u> พื้นที่ระบาด 1 จังหวัด (ราชบุรี) จำนวน 115 ไร่ <u>การระบาดคงที่</u> พื้นที่ระบาด 1 จังหวัด (ราชบุรี) จำนวน 22 ไร่ <u>การระบาดคงที่</u>	- รณรงค์ควบคุมศัตรูอ้อยโดยวิธีผสมผสานในพื้นที่ - ให้เกษตรกรทำการไถพรวนดินหลายๆ ครั้ง เพื่อทำลายหนอนแมลงงูนหลวง ดักแด้ และตัวหนวดยาว และใช้เชื้อราชีวเวอเรีย และเชื้อราเมตาไรเซียมควบคุม โดยใส่พร้อมก่อนพันธุ์ขมะปลูกหรือคลุกลงในพื้นดินหรือใส่ในช่วงฤดูฝนเพื่อให้เชื้อราเจริญเติบโตได้ดี พร้อมทั้งให้เกษตรกรหมั่นสำรวจแปลงสม่ำเสมอ - ให้เกษตรกรปลูกอ้อยพันธุ์ต้านทานในฤดูกาลปลูกต่อไป และให้เกษตรกรไถดินชุดต่อทิ้งไม่ให้เป็นแหล่งเพาะพันธุ์ของตัวอ่อนหนอนกออ้อยต่อไป
ข้าวโพดเลี้ยงสัตว์	1. หนอนกระทู้ข้าวโพดลายจุด (fall armyworm)	พื้นที่ระบาด 38 จังหวัด จำนวน 567,692 ไร่ พื้นที่ระบาดรุนแรงมาก จำนวน 62,708 ไร่ พื้นที่ระบาดรุนแรงน้อย จำนวน 504,984 ไร่ <u>การระบาดลดลง 52,116 ไร่</u>	- จัดทีมเจ้าหน้าที่ติดตามสถานการณ์การระบาด - ให้คำแนะนำที่เหมาะสมแก่เจ้าหน้าที่ในพื้นที่ที่กำลังประสบปัญหาการระบาดและพื้นที่ที่มีความเสี่ยงต่อการระบาด - ประชาสัมพันธ์แจ้งจังหวัดผ่านเว็บไซต์กรมส่งเสริมการเกษตร กองส่งเสริมการอารักขาพืชและจัดการดินปุ๋ย และแจ้งเตือนผ่านวารสารรวงทองกระทู้ fall armyworm
สับปะรด	1. โรคเหี่ยว	พื้นที่ระบาด 1 จังหวัด (ตราด) จำนวน 432 ไร่ <u>การระบาดคงที่</u>	- ประชาสัมพันธ์และแจ้งเตือนการระบาดของโรคเหี่ยวในสับปะรด ให้เกษตรกรเฝ้าระวังในพื้นที่ - ให้เกษตรกรใช้ไตรโคเดอร์มาและขุบหน่อพันธุ์ด้วยสารเคมีเพื่อป้องกันโรคฯ - รณรงค์ให้กำจัดเพลี้ยแป้งซึ่งเป็นพาหะของโรคเหี่ยวสับปะรด โดยให้เกษตรกรเฝ้าระวังโดยหมั่นสำรวจแปลงอย่างสม่ำเสมอ
ทุเรียน	1. หนอนเจาะลำต้น 2. เพลี้ยแป้ง 3. โรครากเน่าโคนเน่า 4. โรคราดำ 5. โรคใบไหม้	พื้นที่ระบาด 1 จังหวัด (จันทบุรี) จำนวน 2,136 ไร่ <u>การระบาดคงที่</u> พื้นที่ระบาด 1 จังหวัด (จันทบุรี) จำนวน 5 ไร่ <u>การระบาดคงที่</u> พื้นที่ระบาด 3 จังหวัด (จันทบุรี ตราด และชุมพร) จำนวน 9,914 ไร่ <u>การระบาดเพิ่มขึ้น 4 ไร่</u> พื้นที่ระบาด 1 จังหวัด (จันทบุรี) จำนวน 11 ไร่ <u>การระบาดคงที่</u> พื้นที่ระบาด 1 จังหวัด (จันทบุรี) จำนวน 18 ไร่ <u>การระบาดคงที่</u>	- โรครากเน่าโคนเน่าทุเรียน แจ้งเตือนให้เกษตรกรเฝ้าระวังโดยหมั่นสำรวจสวนทุเรียนอย่างสม่ำเสมอ แนะนำให้ใช้เชื้อราไตรโคเดอร์มา ในการป้องกันกำจัดโรครากเน่าโคนเน่าทุเรียนในพื้นที่ โดยให้ชุดผิวเปลือกบริเวณที่เป็นโรคออกและนำไปเผาทำลาย แล้วทาแผลด้วยเชื้อราไตรโคเดอร์มา - หนอนเจาะลำต้นทุเรียน และหนอนเจาะผล แนะนำให้สังเกตรอยแผลจากการวางไข่ และร่องรอยการทำลายของหนอนเจาะลำต้นและหนอนเจาะผล เก็บไข่และหนอนไปทำลายเพื่อตัดวงจรการระบาด ทำการกำจัดตัวเต็มวัยของตัวหนวดยาว โดยใช้แสงไฟส่องในช่วงเวลา 19.00 - 24.00 น. หรือใช้ตาข่ายตาถี่พันหลุมๆ รอบต้นเพื่อดักจับตัวเต็มวัยมาทำลายทิ้ง สำหรับพื้นที่ที่มีการระบาดของหนอนเจาะลำต้นทุเรียนรุนแรง ให้พ่นด้วยสารฆ่าแมลงชนิดดูดซึม เช่น อิมิดาโคลพริด 10% เอสแอล อัตรา 30 มิลลิลิตรต่อน้ำ 20 ลิตร หรือ อะเซทามิพริด 20% เอสพี อัตรา 30 กรัมต่อน้ำ 20 ลิตร หรือไทอะมีโทแซม 25% ดับบลิวจี อัตรา 40 กรัมต่อน้ำ 20 ลิตร โดยพ่นอัตรา 5 ลิตรต่อต้น พ่นให้ชุ่มเฉพาะบริเวณลำต้นและกิ่งขนาดใหญ่ 2 ครั้ง ห่างกัน 14 วัน หรือทุกๆ 3 เดือน - โรคราดำ โรคใบไหม้ และโรคราสีชมพู ใช้เชื้อราไตรโคเดอร์มา อัตรา 25 - 50 กรัมต่อน้ำ 20 ลิตร พ่นบริเวณที่แสดงอาการ



ชนิดพืช	ศัตรูพืช	สถานการณ์	การดำเนินงาน
			ของโรคราดำและโรคใบไหม้ ทุก ๆ 3 - 7 วัน เพื่อป้องกันกำจัดโรคราดำ และโรคใบไหม้ ไม่ให้ลุกลามไปยังต้นอื่น ๆ - <b>เพลี้ยแป้ง</b> ตัดส่วนที่พบเพลี้ยแป้งไปทำลายนอกแปลง หากพบการระบาดบริเวณผลทุเรียนให้ใช้น้ำพ่นบริเวณที่มีเพลี้ยแป้งเพื่อให้เพลี้ยแป้งหลุดออกไป หรือใช้น้ำผสมไวท์ออยล์ อัตรา 20 มิลลิลิตรต่อน้ำ 20 ลิตร พ่นเพื่อกำจัดเพลี้ยแป้ง การป้องกันโดยใช้ผ้าชุบสารฆ่าแมลง เช่น มาลาไอออน (มาลาไอออน 83% อีซี) อัตรา 20 มิลลิลิตร หรือ คาร์บาริล (เซฟวิน 85% ดับบลิวพี) อัตรา 10 กรัม ต่อน้ำ 20 ลิตร พ่นไว้ตามกิ่งสามารถป้องกันไม่ให้มดคาบเพลี้ยแป้งเคลื่อนย้ายไปยังส่วนต่างๆ ของต้นทุเรียน

## 9. สถานการณ์โรคระบาดสัตว์

### 9.1 โรคพิษสุนัขบ้า (วันที่ 1 ต.ค. 61 – 1 ธ.ค. 62)

สถานการณ์โรคพิษสุนัขบ้าในสัตว์ระหว่างวันที่ 1 ต.ค. 61 – 30 พ.ย. 62 รายงานพบโรคทั้งหมด 18 จังหวัด 22 จุด ปัจจุบันยังคงประกาศเขตโรคระบาดสัตว์ 8 จุด ในพื้นที่ 8 จังหวัด คือ ปราจีนบุรี ชัยภูมิ บุรีรัมย์ ร้อยเอ็ด พิจิตร นครศรีธรรมราช พัทลุง และจังหวัดสตูล ทั้งนี้ กรมปศุสัตว์ได้เร่งดำเนินการป้องกันควบคุมโรคทุกจุดเกิดโรค โดยฉีดวัคซีนรอบจุดเกิดโรคในสัตว์กลุ่มเสี่ยงทุกตัวในรัศมี 5 กม. รอบจุดเกิดโรคได้ รวมทั้งเร่งรัดควบคุมจำนวนประชากรสัตว์พาหะนำโรคที่สำคัญ (สุนัขและแมว) ทำให้มีจำนวนคงที่หรือลดลงเพื่อลดความเสี่ยงของการแพร่เชื้อโรค โดยการผ่าตัดทำหมัน

### 9.2 โรคปากและเท้าเปื่อย ประจำวันที่ 11 ธ.ค. 2562

วันนี้ **ไม่มี**รายงานพบสัตว์ป่วยด้วยอาการโรคปากและเท้าเปื่อยเพิ่มเติม

ที่	วันที่เริ่มป่วย	ชนิดสัตว์ *กรร1	จังหวัด	อำเภอ	ตำบล	หมู่	ประวัติวัคซีน	ป่วย	ตาย	เสี่ยง	ผลตรวจ
ไม่มีรายงาน											

### ตารางแสดงสถานการณ์โรคปากและเท้าเปื่อยสะสมปี 2562 การกระจายและการเปรียบเทียบ

จังหวัดที่สถานะโรคยังไม่สงบ (จำนวนสถานะควบคุมโรค/เฝ้าระวังโรค)	สงขลา (11/1) นครศรีธรรมราช (10/0) ปัตตานี (10/0) พัทลุง (10/0) ขอนแก่น (8/0) กระบี่ (6/0) สุราษฎร์ธานี (5/1) ตรัง (4/1) ประจวบคีรีขันธ์ (4/1) ตาก (3/0) นครราชสีมา (2/0) เพชรบุรี (2/3) ภูเก็ต (2/0) ราชบุรี (2/0) สตูล (2/1) กาญจนบุรี (1/0) ชุมพร (1/1) นครปฐม (1/0) นราธิวาส (1/0) พังงา (1/0) มหาสารคาม (1/0) ลพบุรี (1/0) สระบุรี (1/1)หนองบัวลำภู (1/0) อุบลราชธานี (1/1) เชียงราย (0/2) เชียงใหม่ (0/2) สุโขทัย (0/1) อุทัยธานี (0/1)										
ช่วงเวลา	พบโรค (ครั้ง)	สัตว์ป่วย (ตัว)	จังหวัด (จังหวัด)	สูงสุด 10 จังหวัดแรก (จำนวนครั้ง รายงานการพบโรค/จำนวนสัตว์ป่วยสะสม)							
30 วันย้อนหลัง	76	1,882	26	ปัตตานี (10/105) สงขลา (9/251) นครศรีธรรมราช (7/16) กระบี่ (6/327) พัทลุง (6/83) สุราษฎร์ธานี (5/300) ตรัง (5/52) ชุมพร (4/238) สตูล (3/32) เพชรบุรี (3/27)							
ปี 2562	171	6,617	36	สงขลา (20/1,016) นครศรีธรรมราช (17/193) นครราชสีมา (13/97) ปัตตานี (12/110) พัทลุง (10/2,154) ประจวบคีรีขันธ์ (10/768) ขอนแก่น (8/32) ร้อยเอ็ด (7/67) สุราษฎร์ธานี (6/449) กระบี่ (6/327)							
ปี 2561	139	8,680	30								
รายงานผลการตรวจทางห้องปฏิบัติการ (ครั้ง)	Type A(19) Type O(52) Type O และ A(O) ไม่เก็บตัวอย่างรอยโรค (7) ไม่ทราบ Type(22) และรอผล Lab(71)										
ชนิดสัตว์ที่พบรายงานโรคตาม *กรร 1	โคเนื้อ(113/5,002) โคนม (27/994) กระบือ (11/302) แพะเนื้อ (1/19) สุกร (1/53) ไม่ทราบ (18/227)										

หมายเหตุ : \*กรร1 คือ รายงานการเกิดโรคระบาดสัตว์เบื้องต้น

### 9.3 ไม่มีรายงานสัตว์ปีกป่วยตายผิดปกติในสัปดาห์นี้

### 9.4 โรคระบาดสัตว์ในต่างประเทศ (ช่วงวันที่ 23 – 29 พ.ย. 62) พบการระบาด 4 โรค ดังนี้

- โรคอหิวาต์แอฟริกาในสุกร 46 ครั้ง ในหมู่ป่า ที่ประเทศเบลเยียม ฮังการี บัลแกเรีย มอลโดวา ลัตเวีย โรมาเนีย รัสเซีย เกาหลีใต้ และประเทศยูเครน
- โรคไข้หวัดนกชนิดรุนแรงต่ำ (H5N1) 1 ครั้ง ในสัตว์ปีก ที่ประเทศไนจีเรีย
- โรคปากและเท้าเปื่อย (ไพบีโอ) 1 ครั้ง ในโค ที่ประเทศเมียนมา
- โรคนิวคาสเซิล 1 ครั้ง ในไก่ ที่ประเทศโรมาเนีย