



รายงานสถานการณ์ภัยพิบัติด้านการเกษตร
วันที่ 27 มีนาคม 2563 (เวลา 15.00 น.)

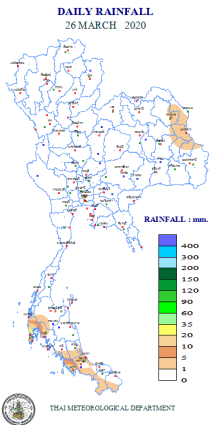
1. สภาพอากาศ

1.1 พยากรณ์อากาศประจำวัน เวลา 12.00 น.

ประเทศไทยตอนบนมีอากาศร้อนโดยทั่วไป กับมีอากาศร้อนจัดบางพื้นที่ในภาคเหนือและภาคกลาง โดยมีฝนฟ้าคะนองและลมกระโชกแรงในภาคตะวันออกเฉียงเหนือ และภาคตะวันออก หย่อมความกดอากาศต่ำเนื่องจากความร้อนปกคลุมประเทศไทยตอนบน ทำให้บริเวณดังกล่าวมีอากาศร้อน ประกอบกับมีลมใต้และลมตะวันออกเฉียงใต้พัดปกคลุมภาคตะวันออกเฉียงเหนือ และภาคตะวันออก ส่งผลทำให้ภาคตะวันออกเฉียงเหนือและภาคตะวันออกยังคงมีฝนฟ้าคะนองและลมกระโชกแรงเกิดขึ้น

ฝุ่นละอองในระยะนี้ ลมใต้ และลมตะวันออกเฉียงใต้พัดปกคลุมภาคกลาง รวมทั้งกรุงเทพมหานครและปริมณฑลมีกำลังแรงขึ้น ทำให้การสะสมของฝุ่นละออง/หมอกควันลดลง ส่วนภาคเหนือตอนบนอากาศลอยตัวขึ้นได้ไม่ดีในตอนเช้า เกิดการสะสมฝุ่นละออง/หมอกควันมาก ส่วนมากทางตอนบนของภาค

1.2 ปริมาณน้ำฝน เวลา 07.00 น. วันที่ 25 มี.ค. 63 ถึง เวลา 07.00 น. วันที่ 26 มี.ค. 63



ที่	อำเภอ	จังหวัด	ปริมาณฝน (มม.)	ความรุนแรง
1	สถานีบ้านน้ำหาร อ.ควนกาหลง	สตูล	23.5	ฝนตกปานกลาง
2	อบต. ปาล์มพัฒนา อ.มะนัง	สตูล	19.0	ฝนตกปานกลาง
3	ทต.ตระการพิชผล	อุบลราชธานี	17.2	ฝนตกปานกลาง
4	สถานีบ้านสระบัว อ.บ้านนาสาร	สุราษฎร์ธานี	14.5	ฝนตกปานกลาง
5	ทต.เทพวงศา อ.เขมราษ	อุบลราชธานี	14.0	ฝนตกปานกลาง

ฝนตกหนักมาก (>90 มม.) ฝนตกหนัก (35.1-90 มม.) ฝนตกปานกลาง (10.1-35.0 มม.) ฝนตกเล็กน้อย (0.1-10.0 มม.) ไม่มีฝน (0 มม.)
(ข้อมูลจากสำนักสื่อสารและเทคโนโลยีสารสนเทศ กรมอุตุนิยมวิทยา)

2. สถานการณ์น้ำ (ข้อมูล ณ วันที่ 27 มี.ค. 63)

2.1 สภาพน้ำในอ่างเก็บน้ำ

สภาพน้ำในอ่างเก็บน้ำขนาดใหญ่และขนาดกลาง (447 แห่ง) ปริมาณน้ำในอ่างฯ 38,675 ล้าน ลบ.ม. คิดเป็นร้อยละ 51 (ปริมาณน้ำใช้การได้ 14,961 ล้าน ลบ.ม. คิดเป็นร้อยละ 29) ปริมาณน้ำในอ่างฯ เทียบกับปี 2562 (46,943 ล้าน ลบ.ม. คิดเป็นร้อยละ 62) น้อยกว่าปี 2562 จำนวน 8,268 ล้าน ลบ.ม. ปริมาณน้ำไหลลงอ่างฯ จำนวน 15.27 ล้าน ลบ.ม. ปริมาณน้ำระบาย จำนวน 92.19 ล้าน ลบ.ม. สามารถรับน้ำได้อีก 37,391 ล้าน ลบ.ม.

สภาพน้ำในอ่างเก็บน้ำขนาดใหญ่ (35 แห่ง) ปริมาณน้ำในอ่างฯ 36,794 ล้าน ลบ.ม. คิดเป็นร้อยละ 52 (ปริมาณน้ำใช้การได้ 13,454 ล้าน ลบ.ม. คิดเป็นร้อยละ 28) ปริมาณน้ำในอ่างฯ เทียบกับปี 2562 (44,511 ล้าน ลบ.ม. คิดเป็นร้อยละ 63) น้อยกว่าปี 2562 จำนวน 7,716 ล้าน ลบ.ม. ปริมาณน้ำไหลลงอ่างฯ จำนวน 12.58 ล้าน ลบ.ม. ปริมาณน้ำระบาย จำนวน 82.64 ล้าน ลบ.ม. สามารถรับน้ำได้อีก 34,132 ล้าน ลบ.ม.

ภาค	ขนาดใหญ่						ขนาดกลาง						รวม						รับได้อีก (ล้าน ม.³)
	จำนวน (แห่ง)	ความจุ ที่ รณ.	ปริมาณน้ำ				จำนวน (แห่ง)	ความจุ ที่ รณ.	ปริมาณน้ำ				จำนวน (แห่ง)	ความจุ ที่ รณ.	ปริมาณน้ำ				
			ในอ่างฯ	% รณ.	ใช้การ	% ใช้การ			ในอ่างฯ	% รณ.	ใช้การ	% ใช้การ			ในอ่างฯ	% รณ.	ใช้การ	% ใช้การ	
เหนือ	8	24,825	9,492	38	2,747	15	75	1,001	367	37	270	30	83	25,825	9,859	38	3,017	16	15,967
ตอน.	12	8,368	3,050	36	1,602	24	218	1,998	716	36	576	31	230	10,367	3,766	36	2,178	25	6,600
กลาง	3	1,419	255	18	195	14	22	369	98	27	74	21	25	1,788	353	20	269	16	1,435
ตะวันตก	2	26,605	18,909	71	5,632	42	7	140	48	34	40	30	9	26,745	18,957	71	5,672	42	7,789
ตะวันออก	6	1,515	362	24	262	19	51	964	322	33	270	30	57	2,479	684	28	532	23	1,795
ใต้	4	8,194	4,727	58	3,017	47	39	668	330	49	277	45	43	8,863	5,057	57	3,294	46	3,806
รวม	35	70,926	36,794	52	13,454	28	412	5,140	1,881	37	1,507	32	447	76,067	38,675	51	14,961	29	37,391

(หน่วย : ล้าน ลบ.ม.)

สภาพน้ำในอ่างเก็บน้ำภูมิพล สิริกิติ์ แควน้อยฯ และป่าสักชลสิทธิ์ รวม 4 อ่างฯ มีปริมาณน้ำในอ่างฯ 9,367 ล้าน ลบ.ม. คิดเป็นร้อยละ 38 (ปริมาณน้ำใช้การได้ 2,671 ล้าน ลบ.ม. คิดเป็นร้อยละ 15) ปริมาณน้ำไหลลงอ่างฯ 1.96 ล้าน ลบ.ม. ปริมาณน้ำระบาย 19.52 ล้าน ลบ.ม. สามารถรับน้ำได้อีก 15,504 ล้าน ลบ.ม.

อ่างเก็บน้ำ	ปริมาณน้ำในอ่างฯ		ปริมาณน้ำใช้การได้		ปริมาณน้ำไหลลงอ่างฯ		ปริมาณน้ำระบาย		ปริมาณน้ำ รับได้อีก
	ปริมาณน้ำ	% ความจุอ่างฯ	ปริมาณน้ำ	% น้ำใช้การ	วันนี้	เมื่อวาน	วันนี้	เมื่อวาน	
ภูมิพล	4,826	36	1,026	11	0.00	0.00	7.00	7.00	8,636
สิริกิติ์	4,040	42	1,190	18	1.96	2.05	10.96	11.07	5,470
ภูมิพล+สิริกิติ์	8,866	39	2,216	14	1.96	2.05	17.96	18.07	14,106
แควน้อยฯ	336	36	293	33	0.00	0.00	1.12	1.12	603
ป่าสักชลสิทธิ์	165	17	162	17	0.00	0.00	0.44	0.43	795
รวมทั้งหมด	9,367	38	2,671	15	1.96	2.05	19.52	19.62	15,504

(หน่วย : ล้าน ลบ.ม.)

อ่างเก็บน้ำขนาดใหญ่ที่มีปริมาณน้ำใช้การอยู่ในเกณฑ์ น้อยกว่าหรือเท่ากับร้อยละ 30 ของความจุอ่างฯ จำนวน 20 อ่างฯ ได้แก่ อ่างฯภูมิพล (11%) อ่างฯสิริกิติ์ (18%) อ่างฯแม่จัดสมบูรณ์ชล (26%) อ่างฯแม่กวงอุดมธารา (21%) อ่างฯแม่หมอก (12%) อ่างฯห้วยหลวง (26%) อ่างฯจุฬารามณ์ (1%) อ่างฯอุบลรัตน์ (-11%) อ่างฯลำพระเพลิง (8%) อ่างฯมูลน (18%) อ่างฯลำแจะ (19%) อ่างฯลำน้ำรอง (13%) อ่างฯป่าสักชลสิทธิ์ (17%) อ่างฯทับเสลา (12%) อ่างฯกระเสียว (6%) อ่างฯขุนด่านปราการชล (26%) อ่างฯคลองสิียด (8%) อ่างฯบางพระ (16%) อ่างฯหนองปลาไหล (8%) และอ่างฯประแสร์ (16%)

2.2 สภาพน้ำท่า

แม่น้ำปิง แม่น้ำวัง แม่น้ำยม แม่น้ำน่าน ปริมาณน้ำอยู่ในเกณฑ์น้ำน้อย

แม่น้ำมูล แม่น้ำพระสทิธิ แม่น้ำบางปะกง แม่น้ำท่าตะเภา แม่น้ำตาปี แม่น้ำโก-ลก ปริมาณน้ำอยู่ในเกณฑ์น้ำน้อย

แม่น้ำเจ้าพระยา สถานี C.2 ปริมาณน้ำไหลผ่าน 127 ลบ.ม./วินาที (เมื่อวาน 129 ลบ.ม./วินาที) ระดับน้ำ +16.83 ม.รทก. ต่ำกว่าตลิ่ง 9.37 เมตร

เขื่อนเจ้าพระยา สถานี C.13 ปริมาณน้ำไหลผ่าน 70 ลบ.ม./วินาที (เมื่อวาน 70 ลบ.ม./วินาที) ระดับน้ำเหนือเขื่อน +13.34 ม.รทก. (เมื่อวาน +13.37 ม.รทก.) ระดับน้ำท้ายเขื่อน +5.51 ม.รทก. (เมื่อวาน +5.51 ม.รทก.)

รับน้ำเข้าระบบส่งน้ำทุ่งฝั่งตะวันออก รวม 25 ลบ.ม./วินาที (เมื่อวาน 25 ลบ.ม./วินาที) โดยผ่านคลองชัยนาท-ป่าสัก (ปตร.มโนรมย์) 24 ลบ.ม./วินาที คลองชัยนาท-อยุธยา (ปตร.มหาราช) 0.43 ลบ.ม./วินาที และคลองเล็กอื่นๆ 0.57 ลบ.ม./วินาที

แม่น้ำป่าสัก เขื่อนพระรามหก 4 ลบ.ม./วินาที (เมื่อวาน 4 ลบ.ม./วินาที) รับน้ำเข้าคลองระพีพัฒน์ 14 ลบ.ม./วินาที (เมื่อวาน 14 ลบ.ม./วินาที) ผ่านคลองระพีพัฒน์แยกตก (ปตร.พระศรีศิลป์) 3 ลบ.ม./วินาที และผ่านคลองระพีพัฒน์แยกใต้ (ปตร.พระศรีเสาวภาค) 9 ลบ.ม./วินาที

รับน้ำเข้าระบบส่งน้ำทุ่งฝั่งตะวันตก รวม 26 ลบ.ม./วินาที (เมื่อวาน 26 ลบ.ม./วินาที) โดยผ่านคลองมะขามเฒ่าอุทุมพร (ปตร.มะขามเฒ่า-อุทุมพร) ปิด แม่น้ำสุพรรณ (ปตร.พลเทพ) 13 ลบ.ม./วินาที แม่น้ำน้อย (ปตร.บรมธาตุ) 13 ลบ.ม./วินาที

อ.บางไทร สถานี C.29A ปริมาณน้ำไหลผ่านเฉลี่ย 60 ลบ.ม./วินาที (เมื่อวาน 60 ลบ.ม./วินาที)

2.3 คุณภาพน้ำ

กรมชลประทาน ติดตามตรวจสอบและเฝ้าระวังคุณภาพน้ำ (ค่าความเค็ม) ในแม่น้ำเจ้าพระยา

แม่น้ำ	จุดเฝ้าระวัง	ค่าความเค็ม								เกณฑ์	หมายเหตุ
		20 มี.ค.	21 มี.ค.	22 มี.ค.	23 มี.ค.	24 มี.ค.	25 มี.ค.	26 มี.ค.	27 มี.ค.		
เจ้าพระยา	ปากคลองลำแฉ จ.ปทุมธานี	0.19	0.18	0.18	0.18	0.18	0.18	0.17	0.17	ปกติ	- ค่าความเค็มของน้ำสำหรับการผลิตน้ำประปา ไม่เกิน 0.25 กรัม/ลิตร
เจ้าพระยา	ทำนบกม.ทพ. จ.นนทบุรี	1.38	1.23	1.09	0.99	0.93	0.89	1.08	0.96	ปกติ	- ค่าความเค็มของน้ำสำหรับการเกษตร ไม่เกิน 2 กรัม/ลิตร
เจ้าพระยา	ทำนบกม.ชลประทานสามเสน กทม.	2.09	1.75	1.90	1.34	1.26	1.24	1.65	1.37	ปกติ	

(ที่มา: ฝ่ายตะกอนและคุณภาพน้ำ ส่วนอุทกวิทยา สำนักบริหารจัดการน้ำและอุทกวิทยา)

2.4 สถานการณ์น้ำในแม่น้ำโขง

สถานี	ระดับตลิ่ง	ระดับน้ำ 26 มี.ค. 63	+ สูงกว่าตลิ่ง - ต่ำกว่าตลิ่ง
อ.เชียงแสน จ.เชียงราย	12.80	2.20	-10.60
อ.เชียงคาน จ.เลย	16.00	3.30	-12.70
อ.เมือง จ.หนองคาย	12.20	0.97	-11.23
อ.เมือง จ.นครพนม	12.00	0.90	-11.10
อ.เมือง จ.มุกดาหาร	12.50	1.45	-11.05
อ.โขงเจียม จ.อุบลราชธานี	14.50	1.90	-12.60

หมายเหตุ ข้อมูลจาก www.dwr.go.th

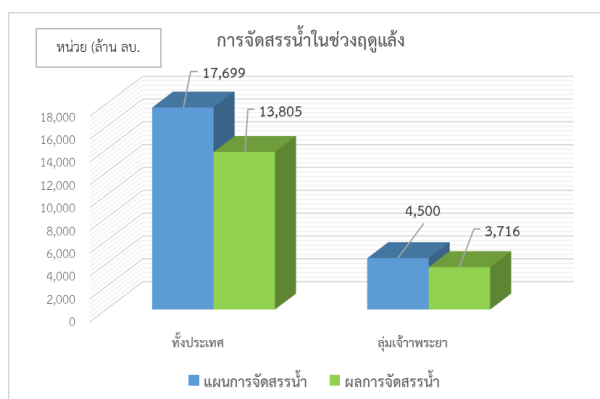
3. การจัดสรรน้ำฤดูแล้ง ปี 2562/63

แผนการจัดสรรน้ำ โครงการชลประทานขนาดใหญ่และขนาดกลางทั่วประเทศในช่วงฤดูแล้ง ปี 2562/63 (วันที่ 1 พ.ย.62 ถึง 30 เม.ย. 63) ณ วันที่ 1 พฤศจิกายน 2562 ปริมาณน้ำต้นทุนสามารถใช้งานได้ จำนวน 26,666 ล้าน ลบ.ม. โดยการวางแผนจัดสรรน้ำทั่วประเทศ จำนวน 17,699 ล้าน ลบ.ม. โดยจัดสรรในกลุ่มเจ้าพระยา 4,500 ล้าน ลบ.ม.

ผลการจัดสรรน้ำ ทั่วประเทศ ตั้งแต่วันที่ 1 พฤศจิกายน 2562 – ปัจจุบัน ใช้น้ำไปแล้ว 13,805 ล้าน ลบ.ม. คิดเป็นร้อยละ 78 ของแผนจัดสรรน้ำ ส่วนในเขตลุ่มน้ำเจ้าพระยา ใช้น้ำไป 3,716 ล้าน ลบ.ม. ตั้งแต่วันที่ 1 พฤศจิกายน 2562 ถึงปัจจุบัน ใช้น้ำไปแล้ว 3,716 ล้าน ลบ.ม. คิดเป็นร้อยละ 83 ของแผนจัดสรรน้ำ

หน่วย : ล้าน ลบ.ม.

พื้นที่	แผนการจัดสรรน้ำในช่วงฤดูแล้ง ปี 2562/63 (1 พ.ย.61 - 30 เม.ย.63)					ผลการจัดสรรน้ำ	
	อุปโภค-บริโภค	รักษาระบบนิเวศและอื่นๆ	การเกษตร	อุตสาหกรรม	รวม	ปริมาณน้ำ	% แผนจัดการจัดสรรน้ำ
ทั่วประเทศ	2,300	6,999	7,881	519	17,699	13,805	78
ลุ่มเจ้าพระยา	1,150	2,835	515	-	4,500	3,716	83



4. การเพาะปลูกพืชฤดูแล้ง ปี 2562/63

แผนการเพาะปลูกพืชฤดูแล้ง ปี 2562/63

ทั่วประเทศ จำนวน 7.21 ล้านไร่ แบ่งเป็น ข้าว 4.54 ล้านไร่ พืชไร่-พืชผัก 2.67 ล้านไร่

ลุ่มเจ้าพระยา จำนวน 1.64 ล้านไร่ แบ่งเป็น ข้าว 1.05 ล้านไร่ พืชไร่-พืชผัก 0.59 ล้านไร่

ผลการเพาะปลูกพืชฤดูแล้ง ปี 2562/63 (ข้อมูล ณ วันที่ 25 มีนาคม 2563)

ทั่วประเทศ จำนวน 8.63 ล้านไร่ แบ่งเป็น ข้าว 6.62 ล้านไร่ พืชไร่-พืชผัก 2.01 ล้านไร่ คิดเป็นร้อยละ 119.69 ของแผน (ข้าว เก็บเกี่ยวแล้ว 2.96 ล้านไร่ รอเก็บเกี่ยว 3.66 ล้านไร่)

ลุ่มเจ้าพระยา จำนวน 3.83 ล้านไร่ แบ่งเป็น ข้าว 3.33 ล้านไร่ พืชไร่-พืชผัก 0.50 ล้านไร่ คิดเป็นร้อยละ 233.54 ของแผน (ข้าว เก็บเกี่ยวแล้ว 2.15 ล้านไร่ รอเก็บเกี่ยว 1.18 ล้านไร่)

พื้นที่ปลูกข้าวรอบที่ 2 เกินกว่าแผน จำนวน 2.99 ล้านไร่ รวม 50 จังหวัด ได้แก่

- ในเขตชลประทาน 41 จังหวัด พื้นที่ 3.25 ล้านไร่ (เก็บเกี่ยวแล้ว 1.76 ล้านไร่) ได้แก่ กำแพงเพชร เชียงใหม่ ตาก นครสวรรค์ น่าน พิจิตร พิษณุโลกแพร่ ลำพูน สุโขทัย อุดรดิตถ์ กาฬสินธุ์ ขอนแก่น ชัยภูมิ นครพนม นครราชสีมา มหาสารคาม ร้อยเอ็ด อำนาจเจริญ อุดรธานี กรุงเทพมหานคร ชัยนาท นนทบุรี ปทุมธานี พระนครศรีอยุธยา ลพบุรี สระบุรี สิงห์บุรี อ่างทอง ฉะเชิงเทรา ชลบุรี ปราจีนบุรี สมุทรปราการ สมุทรสาคร สมุทรสงคราม นครปฐม สุพรรณบุรี กาญจนบุรี ตรัง สตูล และสุราษฎร์ธานี

- นอกเขตชลประทาน 24 จังหวัด พื้นที่ 1.55 ล้านไร่ (เก็บเกี่ยวแล้ว 0.78 ล้านไร่) ได้แก่ กำแพงเพชร ตาก เชียงใหม่ พะเยา นครสวรรค์ พิษณุโลก เพชรบูรณ์แพร่ แม่ฮ่องสอน ลำปาง สุโขทัย อุดรดิตถ์ นครพนม มุกดาหาร ร้อยเอ็ด เลย สกลนคร หนองบัวลำภู อำนาจเจริญ อุดรธานี อุบลราชธานี ฉะเชิงเทรา ปราจีนบุรี และกาญจนบุรี

ขอบเขตพื้นที่	พื้นที่แหล่งน้ำ	แผนการเพาะปลูก ปี 2562/63			* สถานการณ์การเพาะปลูก ปี 2562/63								ข้าวรอบที่ 2	
		ข้าวรอบที่ 2	พืชไร่ พืชผัก	รวม	ข้าวรอบที่ 2	ข้าวรอบที่ 3	รวมข้าว	%ข้าว	พืชไร่ พืชผัก	%พืชไร่ พืชผัก	รวมทั้งหมด	%รวม	พื้นที่เก็บเกี่ยว	พื้นที่รอเก็บเกี่ยว
ทั้งประเทศ (77 จังหวัด)	ในเขตชลประทาน	2.31	0.52	2.83	4.19	0.04	4.23	183.12	0.53	101.92	4.76	168.20	1.81	2.42
	นอกเขตชลประทาน	2.23	2.15	4.38	2.39	-	2.39	107.17	1.48	68.84	3.87	88.36	1.15	1.24
	รวม	4.54	2.67	7.21	6.58	0.04	6.62	145.81	2.01	75.28	8.63	119.69	2.96	3.66
ลุ่มน้ำเจ้าพระยา (22 จังหวัด)	ในเขตชลประทาน	-	-	-	1.98	0.04	2.02	NA*	0.06	NA*	2.08	NA*	1.37	0.65
	นอกเขตชลประทาน	1.05	0.59	1.64	1.31	-	1.31	124.76	0.44	74.58	1.75	106.71	0.78	0.53
	รวม	1.05	0.59	1.64	3.29	0.04	3.33	317.14	0.50	84.75	3.83	233.54	2.15	1.18

ที่มา : กรมส่งเสริมการเกษตร และกรมชลประทาน

NA* คือ ค่าที่ไม่มีนิยามทางคณิตศาสตร์

5. การปฏิบัติการฝนหลวง

กรมฝนหลวงและการบินเกษตร เริ่มปฏิบัติการฝนหลวงสู่ภัยแล้ง ประจำปี 2563 ตั้งแต่วันที่ 3 กุมภาพันธ์ 2563 โดยจัดตั้งหน่วยปฏิบัติการ จำนวน 6 หน่วย ได้แก่ หน่วยปฏิบัติการจังหวัดพิษณุโลก นครสวรรค์ ระยอง ขอนแก่น บุรีรัมย์ และจังหวัดสุราษฎร์ธานี และวันที่ 17 กุมภาพันธ์ 2563 ได้เปิดหน่วยปฏิบัติการ 11 หน่วย

พื้นที่ขอรับบริการฝนหลวง (วันที่ 16 – 29 มีนาคม 2563)

ภาค	จังหวัดที่ขอรับบริการ
เหนือ	น่าน(1) ลำพูน(1) สุโขทัย(6) เชียงใหม่(3) แม่ฮ่องสอน(1) เชียงราย(2) พะเยา(1) ลำปาง(9)
กลาง	นครสวรรค์(2) อุทัยธานี (1) อ่างทอง(1)
ตะวันออกเฉียงเหนือ	นครพนม(11) ร้อยเอ็ด(1) สกลนคร(1) อุบลราชธานี(2) สุรินทร์(1)
ตะวันออก	ระยอง(8) จันทบุรี(2) ตราด(1) ตราด(1)
ใต้	กระบี่(2) ชุมพร(3) ตรัง(4) นครศรีธรรมราช(13) ประจวบคีรีขันธ์(1) พังงา(8) พัทลุง(4) ภูเก็ต(3) สงขลา(3) สตูล(1) สุราษฎร์ธานี(1) เพชรบุรี(2)
รวม	รวม 31 จังหวัด (102 อำเภอ)

สรุปผลปฏิบัติการฝนหลวงประจำวันที่ 26 มีนาคม 2563

หน่วยปฏิบัติการฯ	จำนวนเที่ยวบิน	จังหวัดที่มีรายงานฝนตก
1. เชียงใหม่	0	ไม่ปฏิบัติการฝนหลวง เนื่องจากความชื้นสัมพัทธ์ในอากาศที่ระดับปฏิบัติการมีค่าต่ำกว่า 60% ประกอบกับอากาศมีลักษณะทรงตัว ส่งผลให้เมฆคิวมูลัสก่อตัวเล็กน้อยและสลายตัวเร็ว
2. พิษณุโลก	0	ไม่ปฏิบัติการฝนหลวง เนื่องจากความชื้นสัมพัทธ์ในอากาศมีค่าต่ำกว่า 60% ประกอบกับอากาศมีเสถียรภาพ
3. นครสวรรค์	2	ไม่มีฝนตกจากปฏิบัติการฝนหลวง
4. กาญจนบุรี	0	ไม่ปฏิบัติการฝนหลวง เนื่องจากอากาศมีลักษณะค่อนข้างทรงตัวส่งผลให้เมฆในพื้นที่เป้าหมายไม่พัฒนาตัว
5. ขอนแก่น	3	มีฝนตกเล็กน้อย บริเวณ จ.หนองบัวลำภู(ศรีบุญเรือง เมืองหนองบัวลำภู) และพื้นที่ลุ่มรับน้ำเขื่อนอุบลรัตน์
6. อุดรธานี	2	มีฝนตกเล็กน้อย บริเวณพื้นที่ จ.สกลนคร(ภูพาน สมพรธมานิคม ต่างอย) และพื้นที่ลุ่มรับน้ำเขื่อนน้ำพุง
7. บุรีรัมย์	2	มีฝนตกเล็กน้อย บริเวณพื้นที่ลุ่มรับน้ำเขื่อนลำนางรอง อ่างเก็บน้ำจันทัน อ่างเก็บน้ำลำปะเทีย
8. อุบลราชธานี	4	มีฝนตกเล็กน้อย บริเวณพื้นที่ จ.ศรีสะเกษ(ขุขันธ์ พยุห์ กันทรารมย์)
9. ระยอง	3	มีฝนตกเล็กน้อยถึงปานกลาง ในพื้นที่การเกษตร จ.จันทบุรี(สอยดาว เขาคิชฌกูฏ แก่งหางแมว) จ.ฉะเชิงเทรา(ท่าตะเกียบ) จ.สระแก้ว(วังสมบูรณ์) พื้นที่ลุ่มรับน้ำอ่างเก็บน้ำ คลองพระพุทธ จ.จันทบุรี พื้นที่ลุ่มรับน้ำอ่างเก็บน้ำ คลองสี่ด จ.ฉะเชิงเทรา และเพิ่มความชุ่มชื้นให้กับพื้นที่โครงการพัชรสุธาธารนุรักษ์(ป่าเขาอ่างฤๅไน ป่าเขาสอยดาว)
10. สุราษฎร์ธานี	2	มีฝนตกเล็กน้อย ฝนตกเล็กน้อย บริเวณพื้นที่การเกษตร จ.พัทลุง (ตะโหมด กงหรา ป่าบอน) จ.ตรัง(ปะเหลียน) จ.พังงา (เมืองพังงา ตะกั่วทุ่ง)
11. หัวหิน	0	ไม่ปฏิบัติการฝนหลวง เนื่องจากสภาพอากาศทรงตัว ส่งผลทำให้เมฆในพื้นที่เป้าหมายพัฒนาตัวช้า
รวม	18	

สรุปผลรวมปฏิบัติการตั้งแต่เริ่มตั้งหน่วยปฏิบัติการฝนหลวง (วันที่ 3 กุมภาพันธ์ – 26 มีนาคม 2563)

มีการขึ้นปฏิบัติการฝนหลวง จำนวน 43 วัน มีวันฝนตกจากการปฏิบัติการฝนหลวงคิดเป็นร้อยละ 86.11 ขึ้นปฏิบัติงานจำนวน 602 เที่ยวบิน (976:37 ชั่วโมงบิน) ปริมาณการใช้สารฝนหลวง 520.15 ตัน พลุซิลเวอร์ไอโอไดด์สำหรับภารกิจปฏิบัติการฝนหลวง จำนวน 283 นัด จังหวัดที่มีรายงานฝนตกรวม 54 จังหวัด ได้แก่ ลำปาง พะเยา เชียงราย แพร่ เชียงใหม่ ลำพูน อุดรดิตต์ น่าน เพชรบูรณ์ เลย กาฬสินธุ์ ขอนแก่น นครราชสีมา สุรินทร์ ชัยภูมิ ร้อยเอ็ด ยโสธร พิษณุโลก หนองบัวลำภู นครพนม บึงกาฬ อุดรธานี หนองคาย บุรีรัมย์ ศรีสะเกษ สกลนคร อุบลราชธานี ลพบุรี พิษณุโลก นครสวรรค์ อุทัยธานี ชัยนาท สระบุรี เพชรบูรณ์ กาญจนบุรี เพชรบุรี ประจวบคีรีขันธ์ ราชบุรี สุพรรณบุรี ชลบุรี ระยอง จันทบุรี ฉะเชิงเทรา ตรัง ปราจีนบุรี สระแก้ว กระบี่ นครศรีธรรมราช สงขลา สุราษฎร์ธานี พังงา ตรัง พัทลุง และจังหวัดสตูล

6. การให้ความช่วยเหลือเฉพาะหน้า

เตรียมเครื่องสูบน้ำเคลื่อนที่ เพื่อช่วยเหลือในช่วงฤดูฝน ปี 2562 จำนวน 2,139 เครื่อง สนับสนุนเพื่อช่วยเหลือพื้นที่นาปี นาปรัง พืชไร่ อุปโภคบริโภค จำนวน 604 เครื่อง ในพื้นที่ 50 จังหวัด แบ่งเป็น

- ช่วยเหลือพื้นที่ข้าวนาปีและพืชไร่ จำนวน 73 เครื่อง ในพื้นที่ 12 จังหวัด
- ช่วยเหลือพื้นที่ข้าวนาปรัง จำนวน 80 เครื่อง ในพื้นที่ 15 จังหวัด
- ช่วยเหลือเพื่อการอุปโภค-บริโภค จำนวน 451 เครื่อง ในพื้นที่ 34 จังหวัด

เตรียมพร้อมสนับสนุนรถยนต์บรรทุกน้ำ รวมทั้งหมด 106 คัน ได้แก่ ภาคเหนือ 24 คัน ภาคตะวันออกเฉียงเหนือ 22 คัน ภาคกลาง ภาคตะวันออก และภาคตะวันตก 28 คัน ภาคใต้ 14 คัน ศูนย์ปฏิบัติการเครื่องจักรกลและส่วนกลาง (นนทบุรี) 18 คัน ปัจจุบันส่งรถบรรทุกน้ำ จำนวน 10 คัน ในพื้นที่ 5 จังหวัด ได้แก่ จังหวัดอุดรดิตต์ เลย ฉะเชิงเทรา จันทบุรี และจังหวัดระยอง รวมปริมาณน้ำ 2.01 ล้านลิตร

7. ผลกระทบด้านการเกษตร

7.1 ภัยแล้ง ช่วงภัยเดือน ก.ย. 62 – ปัจจุบัน (ข้อมูล ณ วันที่ 27 มี.ค. 63)

จังหวัดประกาศเขตการให้ความช่วยเหลือผู้ประสบภัยพิบัติกรณีฉุกเฉินแล้ว 24 จังหวัด จำนวน 157 อำเภอ 841 ตำบล 2 เทศบาล 7,325 หมู่บ้าน/ชุมชน ได้แก่ จังหวัดเชียงราย(15) น่าน(2) เพชรบูรณ์(6) อุทัยธานี(8) อุดรดิตต์(4) พะเยา(6) นครสวรรค์(6) สุโขทัย(4) นครพนม(3) มหาสารคาม(7) บึงกาฬ(4) หนองคาย(8) บุรีรัมย์(8) กาฬสินธุ์(1) นครราชสีมา(7) ขอนแก่น(18) สกลนคร(8) ชัยภูมิ(16) ศรีสะเกษ (5) กาญจนบุรี(6) ฉะเชิงเทรา(3) ชัยนาท(4) ปราจีนบุรี(2) และจังหวัดสุพรรณบุรี(6)

ผลกระทบด้านการเกษตร

ด้านพืช ประสบภัย 22 จังหวัด เกษตรกร 262,524 ราย พื้นที่คาดว่าจะเสียหาย 2,341,826 ไร่ สสำรวจพบความเสียหายแล้ว เกษตรกร 177,982 ราย พื้นที่เสียหาย 1,698,646 ไร่ แบ่งเป็น ข้าว 1,507,354 ไร่ พืชไร่ 190,117 ไร่ พืชสวนและอื่นๆ 1,175 ไร่ คิดเป็นวงเงิน 1,897.92 ล้านบาท **ขอรับความช่วยเหลือ** เกษตรกร 173,528 ราย พื้นที่ 1,663,822 ไร่ แบ่งเป็น ข้าว 1,475,942 ไร่ พืชไร่ 186,705 ไร่ พืชสวนและอื่น ๆ 1,175 ไร่ วงเงิน 1,859.04 ล้านบาท **จ่ายเงินช่วยเหลือแล้ว** เกษตรกร 48,356 ราย พื้นที่ 471,460 ไร่ เป็นเงิน 527.60 ล้านบาท และอยู่ระหว่างขอขยายวงเงินทรรองฯ กับกระทรวงการคลัง 6 จังหวัด (จังหวัดชัยนาท บุรีรัมย์ นครราชสีมา นครสวรรค์ อุทัยธานี และจังหวัดมหาสารคาม) วงเงิน 457.92 ล้านบาท

ด้านปศุสัตว์ ประสบภัย 2 จังหวัด (กาญจนบุรี นครราชสีมา) เกษตรกร 1,783 ราย จำนวนสัตว์ที่อยู่ในพื้นที่ประสบภัย 50,195 ตัว แบ่งเป็น โค 38,639 ตัว กระบือ 1,454 ตัว แพะ 10,102 ตัว แพลงหญ้าจำนวน 911 ไร่ อยู่ระหว่างสำรวจความเสียหาย

ด้านประมง ยังไม่มีรายงานได้รับผลกระทบ

7.2 ภาวะโรคพืช/ศัตรูพืชระบาด ช่วงภัยเดือน ต.ค. 62 – ปัจจุบัน (ข้อมูล ณ วันที่ 27 มี.ค. 63)

1) **โรคไหม้คอรวงข้าว** พบการระบาด 5 จังหวัด ได้แก่ จังหวัดเชียงราย พะเยา สุรินทร์ ศรีสะเกษ และจังหวัดร้อยเอ็ด สสำรวจพบความเสียหายแล้ว เกษตรกร 53,874 ราย พื้นที่ 327,636 ไร่ คิดเป็นวงเงิน 364.66 ล้านบาท **ขอรับความช่วยเหลือ** เกษตรกร 50,623 ราย พื้นที่ 297,916 ไร่ คิดเป็นวงเงิน 331.58 ล้านบาท **จ่ายเงินช่วยเหลือแล้ว** เกษตรกร 14,698 ราย พื้นที่ 78,344 ไร่ เป็นเงิน 87.20 ล้านบาท และอยู่ระหว่างขอขยายวงเงินทรรองฯ กับกระทรวงการคลัง 3 จังหวัด (ร้อยเอ็ด เชียงราย สุรินทร์) วงเงิน 244.39 ล้านบาท

2) **เพลี้ยกระโดดสีน้ำตาล** พบการระบาด 1 จังหวัด ได้แก่ จังหวัดสุรินทร์ สสำรวจพบความเสียหายแล้ว เกษตรกร 136 ราย พื้นที่ (ข้าว) 890 ไร่ คิดเป็นวงเงิน 0.99 ล้านบาท อยู่ระหว่างขอขยายวงเงินทรรองฯ กับกระทรวงการคลัง

3) **เพลี้ยไฟในพืชตระกูลแตง** พบการระบาด 1 จังหวัด ได้แก่ จังหวัดนครพนม สสำรวจพบความเสียหายแล้ว เกษตรกร 123 ราย พื้นที่ (แตงโม) 1,447 ไร่ คิดเป็น 2.45 ล้านบาท อยู่ระหว่างขอขยายวงเงินทรรองฯ กับกระทรวงการคลัง

8. สถานการณ์ศัตรูพืชระบาด (ข้อมูล ณ วันที่ 18 มี.ค. 63)

ชนิดพืช	ศัตรูพืช	สถานการณ์	การดำเนินงาน
ข้าว	1. โรคไหม้ข้าว 2. โรคขอบใบแห้งข้าว 3. โรคกาบใบแห้ง 4. หนอนห่อใบข้าว 5. เพลี้ยกระโดดสีน้ำตาล 6. เพลี้ยกระโดดหลังขาว 7. เพลี้ยไฟ 8. แมลงบัว 9. หนอนกระทู้ข้าว 10. หนอนกอข้าว 11. ตั๊กแตนหนวดยักษ์	พื้นที่ระบาด 3 จังหวัด (มหาสารคาม ฉะเชิงเทรา และนครศรีธรรมราช) จำนวน 243 ไร่ การระบาดเพิ่มขึ้น 127 ไร่ พื้นที่ระบาด 1 จังหวัด (ฉะเชิงเทรา) จำนวน 2 ไร่ การระบาดลดลง 25 ไร่ พื้นที่ระบาด 1 จังหวัด (มุกดาหาร) จำนวน 2 ไร่ การระบาดคงที่ พื้นที่ระบาด 1 จังหวัด (นครศรีธรรมราช) จำนวน 10 ไร่ การระบาดคงที่ สัปดาห์นี้ไม่มีพื้นที่ระบาด สัปดาห์นี้ไม่มีพื้นที่ระบาด พื้นที่ระบาด 1 จังหวัด (กาญจนบุรี) จำนวน 5 ไร่ การระบาดคงที่ พื้นที่ระบาด 1 จังหวัด (พิจิตร) จำนวน 1,612 ไร่ การระบาดลดลง 944 ไร่ สัปดาห์นี้ไม่มีพื้นที่ระบาด พื้นที่ระบาด 1 จังหวัด (ลพบุรี) จำนวน 40 ไร่ การระบาดคงที่ สัปดาห์นี้ไม่มีพื้นที่ระบาด	- ประชาสัมพันธ์และเตือนการระบาดของศัตรูข้าว ได้แก่ โรคไหม้ข้าว หนอนห่อใบข้าว เพลี้ยกระโดดสีน้ำตาล และศัตรูข้าวอื่นๆ - ผลิตขยายเชื้อราไตรโคเดอร์มา เชื้อราบีบเวเรีย เพื่อเตรียมความพร้อมใช้ในฤดูกาลใหม่ และรณรงค์ให้นำไปใช้ควบคุมศัตรูข้าวในทุกพื้นที่ - แนะนำให้เกษตรกรปลูกข้าวพันธุ์ค่อนข้างต้านทานเพลี้ยกระโดดสีน้ำตาล เช่น สุพรรณบุรี 1 สุพรรณบุรี 2 สุพรรณบุรี 90 สุพรรณบุรี 60 ปทุมธานี 1 พิษณุโลก 2 ชัยนาท 1 ชัยนาท 2 กข29 และ กข31 และไม่ควรปลูกพันธุ์เดียวติดต่อกันเกิน 4 ฤดูปลูก และควบคุมระดับน้ำในนาได้ หลังปักดำหรือหว่าน 2-3 สัปดาห์ จนถึงระยะตั้งท้องควบคุมน้ำในแปลงนา 7-10 วัน แล้วปล่อยให้แห้งไว้ให้แห้งเองสลับกันไป จะช่วยลดการระบาด - ประกาศเตือนการระบาดและประชาสัมพันธ์ให้เกษตรกรสำรวจติดตามสถานการณ์การเกิดโรคไหม้คอรวง ทั้งนี้ สำนักงานเกษตรจังหวัดและอำเภอได้รับสารชีวภัณฑ์และแนะนำวิธีการผลิตสารชีวภัณฑ์ ในพื้นที่ที่พบการระบาดรุนแรงเป็นวงกว้าง
ปาล์มน้ำมัน	1. หนอนหัวดำ 2. หนอนปลอกเล็ก 3. หนอนหน้าแมว 4. ดั้วแรด 5. ดั้วกุหลาบ 6. หนุ 7. โรคลำต้นเน่า 8. โรคทะลายเน่า 9. โรคใบไหม้ 10. โรคยอดเน่า	พื้นที่ระบาด 3 จังหวัด (มุกดาหาร นครราชสีมา และสุราษฎร์ธานี) จำนวน 46 ไร่ การระบาดลดลง 42 ไร่ พื้นที่ระบาด 2 จังหวัด (ชุมพร และกระบี่) จำนวน 5 ไร่ การระบาดลดลง 1 ไร่ พื้นที่ระบาด 2 จังหวัด (จันทบุรี และพัทลุง) จำนวน 12 ไร่ การระบาดคงที่ พื้นที่ระบาด 7 จังหวัด (ตราด ชุมพร สงขลา สตูล กระบี่ พังงา และสุราษฎร์ธานี) จำนวน 1,797 ไร่ การระบาดลดลง 44 ไร่ พื้นที่ระบาด 4 จังหวัด (สงขลา สุราษฎร์ธานี ระนอง และชุมพร) จำนวน 170 ไร่ การระบาดคงที่ พื้นที่ระบาด 2 จังหวัด (สุราษฎร์ธานี กระบี่) จำนวน 116 ไร่ การระบาดเพิ่มขึ้น 116 ไร่ พื้นที่ระบาด 2 จังหวัด (สุราษฎร์ธานี และ กระบี่) จำนวน 95 ไร่ การระบาดลดลง 5 ไร่ พื้นที่ระบาด 1 จังหวัด (ตราด) จำนวน 2 ไร่ การระบาดคงที่ พื้นที่ระบาด 2 จังหวัด (ระยอง และจันทบุรี) จำนวน 5 ไร่ การระบาดลดลง 1 ไร่ พื้นที่ระบาด 1 จังหวัด (นครศรีธรรมราช) จำนวน 8 ไร่ การระบาดคงที่	- รณรงค์ให้เกษตรกรดูแลสวนปาล์มน้ำมันให้สะอาด กำจัดวัชพืชบริเวณสวนปาล์มน้ำมัน เก็บเศษซากพืชไปเผาทำลาย เพื่อไม่ให้เป็นแหล่งแพร่พันธุ์ของตัวแรว และหมั่นสำรวจสวนปาล์มน้ำมันอย่างสม่ำเสมอ - ให้ตัดทางใบปาล์มน้ำมันที่ถูกหนอนหัวดำ และหนอนหน้าแมว ทำลายไปเผาทิ้ง และใช้กับดักแสงไฟล่อตัวเต็มวัยมาทำลาย - ใช้กาดักฟีโรโมน และใช้ตาข่ายดักจับตัวแรวในระยะตัวเต็มวัยมาทำลาย - ทำกอล้อโดยใช้เชื้อราเมตาตาไรเซียม (<i>Metarhizium anisopliae</i>) เพื่อกำจัดตัวแรวในระยะดักแด้ และระยะตัวหนอน - สำหรับต้นปาล์มน้ำมันที่ถูกตัวแรว และด้วงกุหลาบทำลาย ระยะรุนแรง ให้ใช้สารเคมีคาร์บาริล (เซฟวิน 85% ดับบลิวพี) อัตรา 40 กรัมต่อน้ำ 20 ลิตร พบบริเวณใบให้ทั่วในตอนเย็นก่อนค่ำ - ให้เกษตรกรใช้เชื้อราไตรโคเดอร์มา ทาบริเวณที่เกิดโรคลำต้นเน่าและทะลายเน่าปาล์มน้ำมันเพื่อควบคุมการระบาด - ใช้กับดักกาวเหนียว หรือเหยื่อล่อ เพื่อดักจับหนุไปทำลายนอกสวนปาล์มน้ำมัน
ยางพารา	1. โรครากขาว 2. โรคใบร่วง 3. โรคเส้นดำ	พื้นที่ระบาด 4 จังหวัด (สงขลา ภูเก็ต สุราษฎร์ธานี และกระบี่) จำนวน 495 ไร่ การระบาดลดลง 1,026 ไร่ พื้นที่ระบาด 8 จังหวัด (สงขลา สตูล พัทลุง ปัตตานี ยะลา นราธิวาส พังงา และ สุราษฎร์ธานี) จำนวน 709,396 ไร่ การระบาดเพิ่มขึ้น 208 ไร่ พื้นที่ระบาด 1 จังหวัด (จันทบุรี) จำนวน 5 ไร่ การระบาดคงที่	- ประชาสัมพันธ์และแจ้งเตือนการระบาดของโรครากขาว โรคใบร่วง และโรคเส้นดำที่ก่อให้เกิดความเสียหายช่วงฤดูฝน - ให้เกษตรกรขุดคูล้อมบริเวณต้นที่เป็นโรค เพื่อป้องกันไม่ให้โรคแพร่ระบาดไปยังต้นอื่นโดยการสัมผัสกันของราก - ส่งเสริมให้เกษตรกรใช้เชื้อราไตรโคเดอร์มา ฉีดพ่นบริเวณที่เกิดโรคเพื่อควบคุมการระบาด - สำหรับโรครากขาวระยะรุนแรง ให้เกษตรกรใช้สารเคมีไพโรฟิโคนาโซล 25% อีซี อัตรา 30 ซีซีต่อน้ำ 3 ลิตรต่อต้น - สำหรับต้นยางพาราที่พบว่าเป็นโรคใบร่วงระยะรุนแรง ให้เกษตรกรใช้สารเคมีไดอิลิพินลงดินด้วยสาร เบนโนมิล ,

ชนิดพืช	ศัตรูพืช	สถานการณ์	การดำเนินงาน
			โทรปีเนป, เฮกซาโคนาโซล, โพรปีโคนาโซล, ไทโอฟานต-เมริล - จัดทำแปลงเรียนรู้การใช้เชื้อราไตรโคเดอร์มา สายพันธุ์ NST009 เพื่อควบคุมการระบาดของโรคใบร่วงในยางพาราในพื้นที่จังหวัดนราธิวาส ตรัง และจังหวัดยะลา
มะพร้าว	1. หนอนหัวดำ 2. แมลงดำหนาม 3. ดั้วแรด 4. ดั้ววง 5. หนอนพาราซ่า	พื้นที่ระบาด 24 จังหวัด (นครราชสีมา บุรีรัมย์ กรุงเทพมหานคร นครปฐม สมุทรสาคร ชลบุรี สมุทรสงคราม สมุทรปราการ ระยอง จันทบุรี ฉะเชิงเทรา ตรัง ประจวบคีรีขันธ์ ราชบุรี เพชรบุรี สงขลา สตูล ชุมพร พังงา สุราษฎร์ธานี นครศรีธรรมราช ภูเก็ต นราธิวาส และปัตตานี) จำนวน 9,164 ไร่ การระบาดเพิ่มขึ้น 94 ไร่ พื้นที่ระบาด 28 จังหวัด (กรุงเทพมหานคร อ่างทอง นครปฐม สมุทรสาคร สมุทรสงคราม เพชรบุรี ประจวบคีรีขันธ์ ราชบุรี ชลบุรี ระยอง สมุทรปราการ จันทบุรี ตรัง ฉะเชิงเทรา นครนายก มุกดาหาร สงขลา นครราชสีมา สตูล พัทลุง ปัตตานี ยะลา นครศรีธรรมราช กระบี่ ภูเก็ต พังงา สุราษฎร์ธานี และชุมพร) จำนวน 23,406 ไร่ การระบาดเพิ่มขึ้น 44 ไร่ พื้นที่ระบาด 21 จังหวัด (กรุงเทพมหานคร อ่างทอง นครปฐม สมุทรสาคร สมุทรสงคราม เพชรบุรี ราชบุรี ประจวบคีรีขันธ์ สมุทรปราการ ชลบุรี ระยอง จันทบุรี ตรัง ฉะเชิงเทรา สงขลา สตูล กระบี่ นครศรีธรรมราช ภูเก็ต สุราษฎร์ธานี และชุมพร) จำนวน 10,312 ไร่ การระบาดเพิ่มขึ้น 2,049 ไร่ พื้นที่ระบาด 7 จังหวัด (กรุงเทพมหานคร ระยอง จันทบุรี ตรัง ประจวบคีรีขันธ์ ราชบุรี และพังงา) จำนวน 108 ไร่ การระบาดเพิ่มขึ้น 42 ไร่ พื้นที่ระบาด 1 จังหวัด (ชุมพร) จำนวน 9 ไร่ การระบาดคงที่	- ประชาสัมพันธ์และแจ้งเตือนการระบาดของศัตรูมะพร้าว - ตัดทางใบมะพร้าวที่ถูกหนอนหัวดำ และหนอนพาราซ่าทำลาย ไปเผาทิ้งนอกแปลง และเก็บเศษซากพืชไปเผาทำลาย เพื่อไม่ให้เป็นแหล่งแพร่พันธุ์ของดั้วแรดและศัตรูพืชชนิดอื่น ๆ - ปลอ่ยกแตนเบียนบราคอน (<i>Bracon hebetor</i>) เพื่อควบคุมการระบาดของหนอนหัวดำในพื้นที่ - ส่งเสริมให้เกษตรกรภายใต้ศูนย์จัดการศัตรูพืชชุมชนผลิตขยายแตนเบียนบราคอน เพื่อใช้ควบคุมการระบาดของหนอนหัวดำมะพร้าว - ปลอ่ยกแตนเบียนอะซีโคเดส (<i>Asecodes hispinarum</i>) เพื่อควบคุมการระบาดของแมลงดำหนามในพื้นที่ - ใช้กักตักพีโรโมน ใช้ตาข่ายดักจับดั้วแรดในระยะตัวเต็มวัย มาทำลาย และทำกองล่อโดยใช้เชื้อรามะตาไรเซียม (<i>Metarhizium anisopliae</i>) เพื่อกำจัดดั้วแรด - ส่งเสริมให้เกษตรกรดูแลสวนมะพร้าวให้สะอาด เก็บเศษซากพืช ไปเผาทำลายเพื่อไม่ให้เป็นแหล่งแพร่พันธุ์ของดั้วแรดและศัตรูพืชชนิดอื่น ๆ
กาแฟ	1. หนอนเจาะลำต้น 2. มอดเจาะกาแฟ	พื้นที่ระบาด 1 จังหวัด (ชลบุรี) จำนวน 31 ไร่ การระบาดคงที่ พื้นที่ระบาด 1 จังหวัด (พะเยา) จำนวน 20 ไร่ การระบาดคงที่	- ส่งเสริมให้เกษตรกรกำจัดตัวเต็มวัยก่อนผสมพันธุ์และวางไข่ ทำลายไข่ หรือหนอนในระยะแรกที่ฟักออกจากไข่ ก่อนที่จะเจาะเข้าไปในลำต้นหรือกิ่ง หากพบการระบาดรุนแรงให้พ่นสารฆ่าแมลงเพนิโตรไซออน(ซูมิไซออน 50% อีซี) - ส่งเสริมให้เกษตรกรตัดแต่งกิ่งที่ให้ผลแล้ว หรือกิ่งที่มีผลแห้งติดอยู่เพื่อกำจัดมอดที่หลบซ่อนอยู่ และทำให้พุ่มกาแฟโปร่ง ไม่เกิดร่มเงา และควรกำจัดผลกาแฟที่ร่วงหล่นออกจากพื้นที่เพาะปลูก
มันสำปะหลัง	1. เพลี้ยแป้งมันสำปะหลัง 2. เพลี้ยแป้งมันสำปะหลัง สีชมพู 2. ไรแดงมันสำปะหลัง 3. เพลี้ยหอย 4. โรคโคนเน่าหัวเน่า 5. โรคพุ่มแฉ้	พื้นที่ระบาด 6 จังหวัด (จันทบุรี นครราชสีมา พิษณุโลก ระยอง และหนองบัวลำภู) จำนวน 2,062 ไร่ การระบาดลดลง 35 ไร่ พื้นที่ระบาด 5 จังหวัด (ฉะเชิงเทรา นครราชสีมา มุกดาหาร ลพบุรี และ สระแก้ว) จำนวน 206 ไร่ การระบาดเพิ่มขึ้น 44 ไร่ พื้นที่ระบาด 10 จังหวัด (กาญจนบุรี ขอนแก่น มุกดาหาร จันทบุรี นครราชสีมา พิษณุโลก มหาสารคาม ระยอง ราชบุรี และสุรินทร์) จำนวน 1,294 ไร่ การระบาดลดลง 146 ไร่ พื้นที่ระบาด 4 จังหวัด (ฉะเชิงเทรา นครราชสีมา มุกดาหาร และระยอง) จำนวน 281 ไร่ การระบาดเพิ่มขึ้น 30 ไร่ พื้นที่ระบาด 1 จังหวัด (จันทบุรี) จำนวน 5 ไร่ การระบาดคงที่ พื้นที่ระบาด 2 จังหวัด (ปราจีนบุรี และระยอง) จำนวน 14 ไร่ การระบาดเพิ่มขึ้น 5 ไร่	- รมนึ่งคั่วควบคุมศัตรูมันสำปะหลังโดยวิธีผสมผสานในพื้นที่ระบาดอย่างต่อเนื่อง - ผลิตขยายแตนเบียน <i>Anagyrus lopezi</i> แมลงข้างปีกใส และเชื้อราไตรโคเดอร์มา เพื่อควบคุมศัตรูมันสำปะหลังในพื้นที่ - ให้เกษตรกรไถพรวนดินหลายๆ ครั้ง เพื่อทำลายตัวหนอน และดักด้แมลงนูนหลวง รวมทั้งใช้เชื้อรามะตาไรเซียมควบคุม - สร้างการรับรู้ให้กับเจ้าหน้าที่ส่งเสริมการเกษตรและเกษตรกรเกี่ยวกับที่มา ความสำคัญ ปัจจัยที่มีผลต่อการระบาดของโรคไวรัสใบด่างมันสำปะหลัง และแนวทางเฝ้าระวังและป้องกันกำจัด - มันสำปะหลังอายุไม่น้อยกว่า 5 เดือน ให้หวานปูนขาว หรือโรยเชื้อเชื้อราไตรโคเดอร์มาบริเวณรอบโคนต้นที่ขุดออกหรือกรณีแสดงอาการโคนเน่าหัวเน่าระบาดรุนแรงมากโดยใช้สารเคมีฟอสอิทิล อลูมิเนียม และ สารจืดตามสถานการณ์อย่างต่อเนื่อง - ประชาสัมพันธ์เพื่อสร้างการรับรู้แก่สาธารณชนเกี่ยวกับโรคใบด่างมันสำปะหลัง ผ่านสื่อต่าง ๆ

ชนิดพืช	ศัตรูพืช	สถานการณ์	การดำเนินงาน
	6. โรคใบไหม้ 7. โรคใบด่างมันสำปะหลัง 8. โรคใบจุดน้ำตาล 9. โรคแอนแทรกโนส 10.แมลงนูนหลวง 11.แมลงหีขาว	สปีดาร์นี้ไม่พบพื้นที่ระบาด <u>การระบาดลดลง 3 ไร่</u> <u>พื้นที่ระบาด 11 จังหวัด (ขอนแก่น ฉะเชิงเทรา ชลบุรี นครราชสีมา นครสวรรค์ บุรีรัมย์ ปราจีนบุรี ลพบุรี สระแก้ว สุรินทร์ อุบลราชธานี)</u> <u>จำนวน 28,751 ไร่ การระบาดลดลง 396 ไร่</u> สปีดาร์นี้ไม่พบพื้นที่ระบาด พื้นที่ระบาด 2 จังหวัด (จันทบุรี ระยอง) จำนวน 8 ไร่ <u>การระบาดเพิ่มขึ้น 5 ไร่</u> พื้นที่ระบาด 2 จังหวัด (ราชบุรี และมุกดาหาร) จำนวน 22 ไร่ <u>การระบาดลดลง 20 ไร่</u> พื้นที่ระบาด 3 จังหวัด (มุกดาหาร สระแก้ว และบุรีรัมย์) จำนวน 831 ไร่ <u>การระบาดลดลง 1 ไร่</u>	- จัดทำมาตรการเฝ้าระวังและป้องกันการระบาดของโรคใบด่างมันสำปะหลัง ให้เป็นแนวทางปฏิบัติให้สำนักงานเกษตรจังหวัดและรายงานผลการสำรวจติดตามสถานการณ์ทุกสปีดาร์ - วางแผนการจัดการท่อนพันธุ์หรือการผลิตท่อนพันธุ์เพื่อสนับสนุนเกษตรกรในพื้นที่ระบาด - ศึกษาและวางแผนการผลิตศัตรูธรรมชาติและชีวภัณฑ์ที่มีประสิทธิภาพในการกำจัดแมลงหีขาวพาหะนำโรคใบด่างมันสำปะหลัง - ประสานงานกรมการค้าภายใน เพื่อให้ข้อมูลในการจัดทำโครงการช่วยเหลือเกษตรกรผู้ปลูกมันสำปะหลัง - จัดตั้งศูนย์ปฏิบัติการติดตามสถานการณ์และควบคุมการระบาด - ศูนย์ปฏิบัติการติดตามสถานการณ์และควบคุมการระบาดจัดทำโครงการณรงค์เพื่อควบคุมและป้องกันการแพร่ระบาดของโรคใบด่างมันสำปะหลัง อบรมเชิงปฏิบัติการเจ้าหน้าที่
อ้อย	1. หนอนกออ้อย 2. ด่างหนวดยาว 3. แมลงนูนหลวง 4. เพลี้ยแป้ง 5. เพลี้ยอ่อน 6. จักจั่น 7. เพลี้ยหอยเกร็ด 8. ตั๊กแตน 9. โรคใบขาว 10. โรคกอตะไคร้	พื้นที่ระบาด 1 จังหวัด (นครราชสีมา) จำนวน 1,781 ไร่ <u>การระบาดเพิ่มขึ้น 51 ไร่</u> พื้นที่ระบาด 2 จังหวัด (บุรีรัมย์ และชลบุรี) จำนวน 1,773 ไร่ <u>การระบาดเพิ่มขึ้น 35 ไร่</u> พื้นที่ระบาด 1 จังหวัด (มุกดาหาร) จำนวน 2 ไร่ <u>การระบาดคงที่</u> พื้นที่ระบาด 1 จังหวัด (ฉะเชิงเทรา) จำนวน 3 ไร่ <u>การระบาดเพิ่มขึ้น 3 ไร่</u> สปีดาร์นี้ไม่พบพื้นที่ระบาด <u>การระบาดลดลง 2 ไร่</u> พื้นที่ระบาด 1 จังหวัด (ระยอง) จำนวน 3 ไร่ <u>การระบาดเพิ่มขึ้น 3 ไร่</u> พื้นที่ระบาด 1 จังหวัด (มุกดาหาร) จำนวน 9 ไร่ <u>การระบาดลดลง 2 ไร่</u> พื้นที่ระบาด 1 จังหวัด (มุกดาหาร) จำนวน 19 ไร่ <u>การระบาดคงที่</u> สปีดาร์นี้ไม่พบพื้นที่ระบาด สปีดาร์นี้ไม่พบพื้นที่ระบาด	- รมรณรงค์ควบคุมศัตรูอ้อยโดยวิธีผสมผสานในพื้นที่ - ให้เกษตรกรทำการไถพรวนดินหลายๆ ครั้ง เพื่อทำลายหนอน แมลงนูนหลวง ตั๊กแตน และด่างหนวดยาว และใช้เชื้อราชีวเวอเรีย และเชื้อราเมตาไธเลียมควบคุม โดยใส่พร้อมท่อนพันธุ์ขณะปลูกหรือคลุกลงในพื้นดินหรือใส่ในช่วงฤดูฝน เพื่อให้เชื้อราเจริญเติบโตได้ดี พร้อมทั้งให้เกษตรกรหมั่นสำรวจแปลงสม่ำเสมอ - ให้เกษตรกรปลูกอ้อยพันธุ์ต้านทานในฤดูกาลปลูกต่อไป และให้เกษตรกรไถดินชุดต่อทิ้งไม่ให้เป็นแหล่งเพาะพันธุ์ของตัวอ่อนหนอนกออ้อยต่อไป
ข้าวโพดเลี้ยงสัตว์	1. หนอนกระทู้ข้าวโพดลายจุด (fall armyworm) 2. หนอนเจาะลำต้นหรือ หนอนเจาะฝัก 3. เพลี้ยอ่อน 4. ตั๊กแตน 5. หนอนกระทู้ฝัก	พื้นที่ระบาด 22 จังหวัด จำนวน 6,149 ไร่ พื้นที่ระบาดรุนแรงมาก จำนวน 467 ไร่ พื้นที่ระบาดรุนแรงน้อย จำนวน 5,682 ไร่ <u>การระบาดลดลง 16,583 ไร่</u> สปีดาร์นี้ไม่พบพื้นที่ระบาด พื้นที่ระบาด 1 จังหวัด (ศรีสะเกษ) จำนวน 24 ไร่ <u>การระบาดคงที่</u> สปีดาร์นี้ไม่พบพื้นที่ระบาด พื้นที่ระบาด 1 จังหวัด (อุบลราชธานี) จำนวน 17 ไร่ <u>การระบาดคงที่</u>	- จัดทีมเจ้าหน้าที่ติดตามสถานการณ์การระบาด - ให้คำแนะนำที่เหมาะสมแก่เจ้าหน้าที่ในพื้นที่ที่กำลังประสบปัญหาการระบาดและพื้นที่ที่มีความเสี่ยงต่อการระบาด - ประชาสัมพันธ์แจ้งจังหวัดผ่านเว็บไซต์กรมส่งเสริมการเกษตร กองส่งเสริมการอารักขาพืชและจัดการดินปุ๋ย และแจ้งเตือนเฝ้าระวังหนอนกระทู้ fall armyworm
สับปะรด	1. โรคเหี่ยว 2. เพลี้ยแป้ง	พื้นที่ระบาด 2 จังหวัด จำนวน 165 ไร่ <u>การระบาดเพิ่มขึ้น 17 ไร่</u> พื้นที่ระบาด 1 จังหวัด (ระยอง) จำนวน 6 ไร่ <u>การระบาดลดลง 1 ไร่</u>	- ประชาสัมพันธ์และแจ้งเตือนการระบาดของโรคเหี่ยวในสับปะรด ให้เกษตรกรเฝ้าระวังในพื้นที่ - ให้เกษตรกรใช้ไตรโคเดอร์มาและซุบหนอพ่นด้วยสารเคมี - รมรณรงค์ให้กำจัดเพลี้ยแป้งซึ่งเป็นพาหะของโรคเหี่ยวสับปะรด โดยให้เกษตรกรเฝ้าระวังโดยหมั่นสำรวจแปลงอย่างสม่ำเสมอ
ทุเรียน	1. หนอนเจาะลำต้น 2. หนอนเจาะผล 3. เพลี้ยแป้ง	พื้นที่ระบาด 3 จังหวัด (ระยอง ตราด และ สุราษฎร์ธานี) จำนวน 19 ไร่ <u>การระบาดเพิ่มขึ้น 3 ไร่</u> พื้นที่ระบาด 2 จังหวัด (จันทบุรี และตราด) จำนวน 84 ไร่ <u>การระบาดเพิ่มขึ้น 1 ไร่</u> พื้นที่ระบาด 6 จังหวัด (ระยอง จันทบุรี ตราด กระบี่ ชุมพร และระนอง) จำนวน 62 ไร่ <u>การระบาดลดลง 3 ไร่</u>	- <u>หนอนเจาะลำต้นทุเรียน และหนอนเจาะผล</u> แนะนำให้สังเกตรอยแผลจากการวางไข่ และร่องรอยการทำลายของหนอนเจาะลำต้นและหนอนเจาะผล เก็บไข่และหนอนไปทำลายเพื่อตัดวงจรการระบาด ทำการกำจัดตัวเต็มวัยของด่างหนวดยาว โดยใช้แสงไฟส่องในช่วงเวลา 19.00 - 24.00 น. หรือใช้ตาข่ายตาถี่พันหลุมๆ รอบต้นเพื่อดักจับตัวเต็มวัยมาทำลายทิ้ง สำหรับพื้นที่ที่มีการระบาดของหนอนเจาะลำต้นทุเรียนรุนแรง ให้พ่นด้วยสารฆ่าแมลงชนิดดูดซึม เช่น

ชนิดพืช	ศัตรูพืช	สถานการณ์	การดำเนินงาน
	4. เพลี้ยไฟ 5. เพลี้ยไก่อแจ้ 6. ไรแดง 7. โรครากเน่าโคนเน่า 8. โรคราดำ 9. โรคราใบไหม้ 10. โรคใบจุดสาหร่าย 11. หนอนกินใบ	พื้นที่ระบาด 6 จังหวัด (จันทบุรี ตราด ระยอง สุราษฎร์ธานี ระนอง และชุมพร) จำนวน 164 ไร่ การระบาดลดลง 4 ไร่ พื้นที่ระบาด 9 จังหวัด (จันทบุรี ตราด ปราจีนบุรี ระยอง ยะลา กระบี่ สงขลา ระนอง และชุมพร) จำนวน 987 ไร่ การระบาดเพิ่มขึ้น 16 ไร่ พื้นที่ระบาด 4 จังหวัด (ระยอง จันทบุรี ชุมพร และกระบี่) จำนวน 17 ไร่ การระบาดลดลง 8 ไร่ พื้นที่ระบาด 5 จังหวัด (ประจวบคีรีขันธ์ จันทบุรี ตราด กระบี่ และชุมพร) จำนวน 3,955 ไร่ การระบาดเพิ่มขึ้น 5 ไร่ สัปดาห์นี้ไม่พบพื้นที่ระบาด สัปดาห์นี้ไม่พบพื้นที่ระบาด พื้นที่ระบาด 1 จังหวัด (จันทบุรี) จำนวน 7 ไร่ การระบาดเพิ่มขึ้น 3 ไร่ สัปดาห์นี้ไม่พบพื้นที่ระบาด	อิมิดาโคลพริด 10% เอสแอล อัตรา 30 มิลลิลิตรต่อน้ำ 20 ลิตร หรือ อะเซตามิพริด 20% เอสพี อัตรา 30 กรัมต่อน้ำ 20 ลิตร โดยพ่นอัตรา 5 ลิตรต่อต้น พ่นให้ชุ่มเฉพาะบริเวณลำต้นและกิ่งขนาดใหญ่ 2 ครั้ง ห่างกัน 14 วัน หรือทุกๆ 3 เดือน - เพลี้ยแป้ง และเพลี้ยไก่อแจ้ ตัดส่วนที่พบเพลี้ยแป้งไปทำลาย นอกแปลง หากพบการระบาดบริเวณผลุเรียนให้ใช้น้ำพ่นบริเวณที่ถูกทำลาย เพื่อให้เพลี้ยแป้งและเพลี้ยไก่อแจ้หลุดออกไป หรือใช้น้ำผสมไวท์ออยล์ อัตรา 20 มิลลิลิตรต่อน้ำ 20 ลิตร พ่นเพื่อกำจัด การป้องกันโดยใช้ผ้าชุบสารฆ่าแมลง พันไว้ตามกิ่ง สามารถป้องกันไม่ให้หมัดคืบเพลี้ยแป้งเคลื่อนย้ายไปยังส่วนต่างๆ ของต้นทุเรียน - เพลี้ยไฟ หากพบเพลี้ยไฟจำนวนมากกว่าหรือเท่ากับ 1 ตัวต่อ 4 ดอก หรือ 1 ตัวต่อยอด ให้พ่นด้วยสารฆ่าแมลงที่มีประสิทธิภาพในการป้องกันกำจัด และไม่ควรรพ่นสารชนิดใดชนิดหนึ่งติดต่อกันหลายครั้ง เพราะจะทำให้เพลี้ยไฟสามารถต้านทานสารฆ่าแมลงได้ - ไรแดง หมั่นสำรวจสถานการณ์ไรแดงและศัตรูธรรมชาติ โดยสำรวจ ๑๐% ของต้นทั้งหมด ๗ วันต่อครั้ง หากพบไรแดงที่ยังมีชีวิต ๕ ตัวต่อใบ และใบแก่ถูกทำลายมากกว่าร้อยละ ๒๕ ต่อดัน ถือว่าใบถูกทำลายให้ดำเนินการควบคุมโดยใช้ระบบน้ำหรือเครื่องพ่นน้ำ ๑ - ๒ ชั่วโมงต่อวัน ให้ใบทุเรียนเปียกโชกเพื่อลดปริมาณไรแดงในช่วงฤดูแล้งให้อยู่ในระดับต่ำ หากพบการระบาดรุนแรงให้ใช้สารเคมีที่มีประสิทธิภาพ ในการใช้ควบคุมปริมาณไรแดงแอฟริกันในสวนทุเรียน โดยเฉพาะบริเวณยอดเมื่อพบไรแดงระบาด และงดพ่นก่อนเก็บเกี่ยว ๑๔ วัน - โรครากเน่าโคนเน่าทุเรียน แจ้งเตือนให้เกษตรกรเฝ้าระวัง โดยหมั่นสำรวจสวนทุเรียนอย่างสม่ำเสมอ แนะนำให้ใช้เชื้อราไตรโคเดอร์มา ในการป้องกันกำจัดโรครากเน่าโคนเน่า ทุเรียนในพื้นที่ โดยให้ขุดผิวเปลือกบริเวณที่เป็นโรครอกและนำไปเผาทำลาย แล้วทาแผลด้วยเชื้อราไตรโคเดอร์มา - โรคราดำ โรคใบไหม้ และโรคราสีชมพู ใช้เชื้อราไตรโคเดอร์มา พ่นบริเวณที่แสดงอาการของโรคราดำและโรคใบไหม้ ทุก 3-7 วัน เพื่อป้องกันกำจัดโรคราดำ และโรคใบไหม้ ไม่ให้ลุกลามไปยังต้นอื่น
มังคุด	1. หนอนขนอบ 2. หนอนกินใบ 3. เพลี้ยแป้ง 4. เพลี้ยไฟ 5. ไรแดง 6. โรคใบจุด	พื้นที่ระบาด 2 จังหวัด (ระยอง และจันทบุรี) จำนวน 28 ไร่ การระบาดเพิ่มขึ้น 23 ไร่ พื้นที่ระบาด 2 จังหวัด (ระยอง และชุมพร) จำนวน 21 ไร่ การระบาดเพิ่มขึ้น 16 ไร่ สัปดาห์นี้ไม่พบพื้นที่ระบาด พื้นที่ระบาด 6 จังหวัด (จันทบุรี ระยอง สงขลา ยะลา ระนอง และชุมพร) จำนวน 723 ไร่ การระบาดเพิ่มขึ้น 24 ไร่ พื้นที่ระบาด 3 จังหวัด (ระยอง ระนอง และจันทบุรี) จำนวน 64 ไร่ การระบาดเพิ่มขึ้น 58 ไร่ พื้นที่ระบาด 2 จังหวัด (จันทบุรี และยะลา) จำนวน 160 ไร่ การระบาดเพิ่มขึ้น 29 ไร่	- หนอนขนอบ แนะนำให้หมั่นสำรวจและสังเกตการเข้าทำลายของหนอนขนอบอย่างสม่ำเสมอ โดยให้สังเกตดูที่ใต้ใบมังคุด จะพบรอยทางยาวเป็นเส้นสีขาว เนื่องจากการทำลายของ หนอนขนอบ หากพบหนอนกัดกินใบอ่อนเข้าทำลายประมาณ 30% ของยอด ให้พ่นด้วยสารฆ่าแมลงคาร์บาริล 85% ดับเบิ้ลยูพี อัตรา 60 กรัมต่อน้ำ 20 ลิตร เมื่อพบการระบาดในระยะแตกใบอ่อนให้พ่น 2 ครั้ง ห่างกัน 10 วัน - เพลี้ยแป้งและเพลี้ยไฟ หากพบการระบาดของเพลี้ยแป้งและเพลี้ยไฟให้พ่นด้วยสารฆ่าแมลง และไม่ควรรพ่นสารชนิดใดชนิดหนึ่งติดต่อกันหลายครั้ง และมักพบการระบาดของเพลี้ยแป้ง และเพลี้ยไฟในระยะที่มังคุดออกดอกถึงติดผลอ่อน - โรคใบจุด หากสำรวจพบอาการใบจุดประมาณ 10% ของจำนวนยอด ควรพ่นด้วยสารเคมีคาร์เบนดาซิม 50% ดับบลิวพี อัตรา 10 - 15 กรัมต่อน้ำ 20 ลิตร ควรพ่นทุกต้นที่เริ่มแตกใบยอด
เงาะ	1. หนอนกินช่อดอก 2. เพลี้ยแป้ง 3. เพลี้ยไฟ 4. โรคใบจุดสาหร่าย	พื้นที่ระบาด 2 จังหวัด (สงขลา และสุราษฎร์ธานี) จำนวน 32 ไร่ การระบาดคงที่ พื้นที่ระบาด 3 จังหวัด (ระยอง จันทบุรี และสงขลา) จำนวน 24 ไร่ การระบาดเพิ่มขึ้น 14 ไร่ พื้นที่ระบาด 2 จังหวัด (ระยอง และจันทบุรี) จำนวน 33 ไร่ การระบาดลดลง 3 ไร่ พื้นที่ระบาด 1 จังหวัด (จันทบุรี)	- หากพบการระบาดของเพลี้ยแป้ง และเพลี้ยไฟให้พ่นด้วยสารฆ่าแมลง เช่น อิมิดาโคลพริด 70% ดับบลิวพี อัตรา 3 กรัมต่อน้ำ 20 ลิตร หรือสารคาร์โบซัลแฟน 20% อีซี อัตรา 50 มิลลิลิตรต่อน้ำ 20 ลิตร หรือสารฟิพรินิล 5% เอสซี อัตรา 10 มิลลิลิตรต่อน้ำ 20 ลิตร และไม่ควรรพ่นสารชนิดใดชนิดหนึ่งติดต่อกันหลายครั้ง เพราะจะทำให้เพลี้ยแป้ง และเพลี้ยไฟสามารถต้านทานสารฆ่าแมลงได้ และมักพบการระบาดของเพลี้ยแป้ง

ชนิดพืช	ศัตรูพืช	สถานการณ์	การดำเนินงาน
	4. โรคขอบใบแห้ง	จำนวน 12 ไร่ การระบาดคงที่ พื้นที่ระบาด 3 จังหวัด (จันทบุรี ระยอง และ สุราษฎร์ธานี) จำนวน 18 ไร่ การระบาดลดลง 36 ไร่	และเปลี่ยไฟในระยะที่มั่งคุดออกดอกถึงติดผลอ่อน อาจทำให้ ดอกและผลอ่อนร่วง ผลที่ไม่ร่วงเมื่อมีการพัฒนาผลโตขึ้น จะเห็นรอยทำลายชัดเจน เนื่องจากผิวเปลือกมั่งคุดมีลักษณะ ขรุขระที่เรียกว่า ผิวซึกกลาก ทำให้ผลผลิตมีคุณภาพต่ำ
ลำไย	1. มวนลำไย 2. เปลี้ยแป้ง 3. เปลี้ยหอย 4. โรคพุ่มไม้กวาด	สัปดาห์นี้ไม่พบพื้นที่ระบาด การระบาดลดลง 1 ไร่ พื้นที่ระบาด 1 จังหวัด (ระยอง) จำนวน 3 ไร่ การระบาดคงที่ พื้นที่ระบาด 2 จังหวัด (จันทบุรี และระยอง) จำนวน 3 ไร่ การระบาดคงที่ พื้นที่ระบาด 1 จังหวัด (จันทบุรี) จำนวน 21 ไร่ การระบาดเพิ่มขึ้น 1 ไร่	- ตัดแต่งกิ่งลำไยไม่ให้ต้นหนาจนเกินไป จนเป็นที่หลบซ่อน และพักอาศัยของมวนลำไยตัวเต็มวัย จับตัวเต็มวัย ตัวอ่อน และไข่ไปทำลาย ถ้าพบระบาดปริมาณมากใช้ยาฆ่าแมลง โดย พ่นในช่วงระหว่างเดือนมกราคมถึงเมษายน ช่วงเวลาที่ลำไย กำลังเกิดช่อดอกและติดผล ซึ่งช่วงดังกล่าว จะพบทั้งตัวอ่อน และตัวเต็มวัย สำหรับยาฆ่าแมลงพวกคาร์บาริลจะใช้ได้ผลดีใน ระยะที่แมลง เป็นตัวอ่อนในวัย 1-2 เท่านั้น ถ้าพ่นในวัยอื่นจะไม่ได้ผล - หากพบต้นลำไยที่เป็นโรคพุ่มไม้กวาดให้ตัดกิ่งลำไยที่เป็น โรคพุ่มไม้กวาด นำออกไปทิ้งนอกแปลง แล้วเผาทำลายในที่ที่ และพ่นต้นลำไยด้วยสารป้องกันกำจัดไร และให้พ่นสารป้องกัน กำจัดไรซ้ำอีกครั้งเมื่อต้นลำไยแทงยอดใหม่ ควรหลีกเลี่ยงการ พ่นสารฆ่าไรในช่วงที่มีแดดจัด เพราะอาจทำให้ใบอ่อนไหม้ได้

9. สถานการณ์โรคระบาดสัตว์

9.1 โรคพิษสุนัขบ้า (วันที่ 1 ต.ค. 61 – 24 มี.ค. 63)

สถานการณ์โรคพิษสุนัขบ้าในสัตว์ระหว่างวันที่ 1 ต.ค. 61 - 23 มี.ค. 63 มีรายงานพบโรคทั้งหมด 30 จังหวัด 95 จุด ปัจจุบันยังคง
ประกาศเขตโรคระบาดสัตว์ 32 จุด ในพื้นที่ 15 จังหวัด คือ สระแก้ว ปราจีนบุรี ชลบุรี ระยอง สุรินทร์ อุบลราชธานี ศรีสะเกษ ร้อยเอ็ด ตาก
อุทัยธานี ราชบุรี ตรัง นครศรีธรรมราช พัทลุง และสงขลา ทั้งนี้ กรมปศุสัตว์ได้เร่งดำเนินการป้องกันควบคุมโรคทุกจุดเกิดโรค โดยฉีดวัคซีนรอบ
จุดเกิดโรคในสัตว์กลุ่มเสี่ยงทุกตัวในรัศมี 5 กม.รอบจุดเกิดโรคได้ รวมทั้งเร่งรัดควบคุมจำนวนประชากรสัตว์พาหะนำโรคที่สำคัญ (สุนัขและ
แมว) ทำให้มีจำนวนคงที่หรือลดลงเพื่อลดความเสี่ยงของการแพร่เชื้อโรค โดยการผ่าตัดทำหมัน

9.2 โรคปากและเท้าเปื่อย ประจำวันที่ 24 มี.ค. 63

วันนี้ ไม่มีรายงานพบสัตว์ป่วยด้วยอาการโรคปากและเท้าเปื่อยเพิ่มเติม

ที่	วันที่เริ่มป่วย	ชนิดสัตว์ * กคร1	จังหวัด	อำเภอ	ตำบล	หมู่	ประวัติวัคซีน	ป่วย	ตาย	เสี่ยง	ผลตรวจ
ไม่มีรายงาน											

ตารางแสดงสถานการณ์โรคปากและเท้าเปื่อยสะสมปี 2563 การกระจายและการเปรียบเทียบ

จังหวัดที่สถานะโรคยังไม่สงบ (จำนวนสถานะควบคุมโรค/เฝ้าระวังโรค)	นครศรีธรรมราช(15/3) พัทลุง(8/0) สงขลา(3/2) นครปฐม(2/0) สระบุรี(2/0) นครราชสีมา(1/0) ราชบุรี(1/1) ลำพูน(1/0) เชียงราย(0/1)มหาสารคาม(0/3)										
ช่วงเวลา	พบโรค (ครั้ง)	สัตว์ป่วย (ตัว)	จังหวัด (จังหวัด)	สูงสุด 10 จังหวัดแรก (จำนวนครั้ง รายงานการพบโรค/จำนวนสัตว์ป่วยสะสม)							
30 วันย้อนหลัง	11	427	6	สงขลา(5/299) มหาสารคาม(2/53) นครปฐม(1/46) เชียงราย(1/18) ลำพูน(1/8) นครราชสีมา(1/3)							
ปี 2563	28	1,257	13	สงขลา(5/299) นครราชสีมา(4/58) กระบี่(3/459) มหาสารคาม(3/93) ลำพูน(2/30) เชียงใหม่(2/28) สระบุรี(2/27) เชียงราย(2/21) นราธิวาส(1/130) นครปฐม(1/46)							
ปี 2562	194	12,599	40								
รายงานผลการตรวจทางห้องปฏิบัติการ (ครั้ง)	Type A(0) Type O(12) Type O และ A(0) ไม่เก็บตัวอย่างรอยโรค (0) ไม่ทราบ Type(2) และรอผล Lab(14)										
ชนิดสัตว์ที่พบรายงานโรคตาม *กคร 1	โคเนื้อ(16/1,017) โคนม (9/180) กระบือ (1/21) แพะเนื้อ (0/0) สุกร (0/0) ไม่ทราบ (2/39)										

หมายเหตุ : *กคร1 คือ รายงานการเกิดโรคระบาดสัตว์เบื้องต้น

9.3 ไม่มีรายงานสัตว์ปีกป่วยตายผิดปกติในสัปดาห์นี้

9.4 โรคระบาดสัตว์ในต่างประเทศ (ช่วงวันที่ 29 ก.พ. - 6 มี.ค. 63) พบการระบาด 4 โรค ดังนี้

- โรคอหิวาต์แอฟริกาในสุกร (หมูป่า) 15 ครั้ง ที่ประเทศเบลเยียม ฮังการี ลัตเวีย มอลโดวา โสวเกีย เกาหลีใต้
- โรคติดเชื้อไวรัสโคโรนา 2019 (COVID-19) 1 ครั้ง ที่ประเทศฮ่องกง ในสุนัขที่อาศัยอยู่กับเจ้าของที่ป่วยด้วยโรคติดเชื้อไวรัส

โคโรนา 2019 วันที่ 26 ก.พ.63 สัตวแพทย์เก็บตัวอย่างจากโพรงจมูก ปาก โดยการใช้ cotton swab ตรวจพบผลบวก และวันที่ 28 ก.พ.63
พบผลบวกจากการเก็บตัวอย่างซ้ำอีกครั้ง ทั้งหมดตรวจด้วยวิธี RT-PCR โดยสุนัขไม่ได้แสดงอาการป่วยใดๆ ทั้งนี้สัตวแพทย์ได้กักสุนัขไว้
ดูอาการ 14 วัน