



รายงานสถานการณ์ภัยพิบัติด้านการเกษตร
วันที่ 22 เมษายน 2563 (เวลา 15.00 น.)

1. สภาพอากาศ

1.1 ประกาศกรมอุตุนิยมวิทยา

ประกาศกรมอุตุนิยมวิทยา “พายุฤดูร้อนบริเวณประเทศไทยตอนบน (มีผลกระทบตั้งแต่วันที่ 22 - 25 เมษายน 2563)” ฉบับที่ 4 ลงวันที่ 22 เมษายน 2563 เวลา 05.00 น.

ในช่วงวันที่ 22- 26 เมษายน 2563 บริเวณความกดอากาศสูงหรือมวลอากาศเย็นกำลังค่อนข้างแรงจากประเทศจีนจะแผ่ลงมาปกคลุมภาคตะวันออกเฉียงเหนือและทะเลจีนใต้ ในขณะที่ประเทศไทยมีอากาศร้อนถึงร้อนจัด ทำให้เกิดการปะทะกันของมวลอากาศเย็นและอากาศร้อน ส่งผลทำให้มีพายุฤดูร้อนเกิดขึ้น ซึ่งมีลักษณะของพายุฝนฟ้าคะนองและลมกระโชกแรง รวมถึงอาจมีฟ้าผ่าเกิดขึ้นได้ กับมีลูกเห็บตกบางพื้นที่ โดยภาคตะวันออกเฉียงเหนือจะได้รับผลกระทบก่อน ส่วนภาคตะวันออก ภาคกลาง และภาคเหนือ จะได้รับผลกระทบในระยะต่อไป ขอให้ประชาชนบริเวณประเทศไทยตอนบนระวังอันตรายจากพายุฝนฟ้าคะนอง ลมกระโชกแรง ฟ้าผ่า และลูกเห็บตกที่อาจจะเกิดขึ้น โดยหลีกเลี่ยงการอยู่ในที่โล่งแจ้ง ใต้ต้นไม้ใหญ่ สิ่งปลูกสร้าง และป้ายโฆษณาที่ไม่แข็งแรง สำหรับเกษตรกรควรเตรียมการป้องกันและระวังความเสียหายที่จะเกิดต่อผลผลิตทางการเกษตรไว้ด้วย คาดว่ามีจังหวัดที่จะได้รับผลกระทบ ดังนี้

ช่วงวันที่ 22 เมษายน 2563

ภาคตะวันออกเฉียงเหนือ : จังหวัดบึงกาฬ สกลนคร นครพนม อุดรธานี มหาสารคาม กาฬสินธุ์ มุกดาหาร ร้อยเอ็ด ยโสธร อำนาจเจริญ สุรินทร์ ศรีสะเกษ และอุบลราชธานี

ช่วงวันที่ 23 - 24 เมษายน 2563

ภาคเหนือ : จังหวัดแพร่ น่าน อุตรดิตถ์ สุโขทัย พิษณุโลก พิจิตร และเพชรบูรณ์

ภาคตะวันออกเฉียงเหนือ : จังหวัดเลย หนองคาย บึงกาฬ หนองบัวลำภู อุดรธานี สกลนคร นครพนม ชัยภูมิขอนแก่น มหาสารคาม กาฬสินธุ์ มุกดาหาร ร้อยเอ็ด ยโสธร อำนาจเจริญ นครราชสีมา บุรีรัมย์ สุรินทร์ ศรีสะเกษ และอุบลราชธานี

ภาคกลาง : จังหวัดนครสวรรค์ ลพบุรี สระบุรี อ่างทอง สิงห์บุรี พระนครศรีอยุธยา รวมทั้งกรุงเทพมหานครและปริมณฑล

ภาคตะวันออก : จังหวัดนครนายก ปราจีนบุรี สระแก้ว ฉะเชิงเทรา ชลบุรี ระยอง จันทบุรี และตราด

ช่วงวันที่ 25-26 เมษายน 2563

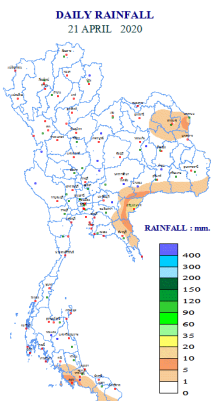
ภาคเหนือ : จังหวัดแม่ฮ่องสอน เชียงใหม่ เชียงราย ลำพูน ลำปาง พะเยา แพร่ น่าน อุตรดิตถ์ สุโขทัย พิษณุโลก ตาก กำแพงเพชร พิจิตร และเพชรบูรณ์

ภาคตะวันออกเฉียงเหนือ : จังหวัดเลย หนองบัวลำภู ชัยภูมิ ขอนแก่น มหาสารคาม นครราชสีมา บุรีรัมย์ และสุรินทร์

ภาคกลาง : จังหวัดสุพรรณบุรี อุทัยธานี ชัยนาท นครสวรรค์ ลพบุรี สระบุรี อ่างทอง สิงห์บุรี พระนครศรีอยุธยา นครปฐม สมุทรสาคร รวมทั้งกรุงเทพมหานครและปริมณฑล

ภาคตะวันออก : จังหวัดนครนายก ปราจีนบุรี สระแก้ว ฉะเชิงเทรา ชลบุรี ระยอง จันทบุรี และตราด

1.2 ปริมาณน้ำฝน เวลา 07.00 น. วันที่ 21 เม.ย. 63 ถึง เวลา 07.00 น. วันที่ 22 เม.ย. 63



ที่	อำเภอ	จังหวัด	ปริมาณฝน (มม.)	ความรุนแรง
1	อบต.ทุ่งหว้า ต.ควนกาหลง	สตูล	15.5	ฝนตกปานกลาง
2	อบต.คลองไถ่เถื่อน ต.คลองหาด	สระแก้ว	8.5	ฝนตกเล็กน้อย
3	อบต.วังประจัน อ.ควนโดน	สตูล	6.5	ฝนตกเล็กน้อย
4	อบต.ป่าล้มพัฒนา อ.มะนัง	สตูล	3.5	ฝนตกเล็กน้อย
5	ทต.ลาดบัวขาว อ.สีคิ้ว	นครราชสีมา	3.0	ฝนตกเล็กน้อย

ฝนตกหนักมาก (>90 มม.) ฝนตกหนัก (35.1-90 มม.) ฝนตกปานกลาง (10.1-35.0 มม.) ฝนตกเล็กน้อย (0.1-10.0 มม.) ไม่มีฝน (0 มม.)
(ข้อมูลจากสำนักสื่อสารและเทคโนโลยีสารสนเทศ กรมอุตุนิยมวิทยา)

2. สถานการณ์น้ำ (ข้อมูล ณ วันที่ 22 เม.ย. 63)

2.1 สภาพน้ำในอ่างเก็บน้ำ

สภาพน้ำในอ่างเก็บน้ำขนาดใหญ่และขนาดกลาง (447 แห่ง) ปริมาณน้ำในอ่างฯ 36,116 ล้าน ลบ.ม. คิดเป็นร้อยละ 47 (ปริมาณน้ำใช้การได้ 12,430 ล้าน ลบ.ม. คิดเป็นร้อยละ 24) ปริมาณน้ำในอ่างฯ เทียบกับปี 2562 (43,681 ล้าน ลบ.ม. คิดเป็นร้อยละ 57) น้อยกว่าปี 2562 จำนวน 7,565 ล้าน ลบ.ม. ปริมาณน้ำไหลลงอ่างฯ จำนวน 14.71 ล้าน ลบ.ม. ปริมาณน้ำระบาย จำนวน 89.77 ล้าน ลบ.ม. สามารถรับน้ำได้อีก 39,950 ล้าน ลบ.ม.

สภาพน้ำในอ่างเก็บน้ำขนาดใหญ่ (35 แห่ง) ปริมาณน้ำในอ่างฯ 34,444 ล้าน ลบ.ม. คิดเป็นร้อยละ 49 (ปริมาณน้ำใช้การได้ 11,130 ล้าน ลบ.ม. คิดเป็นร้อยละ 23) ปริมาณน้ำในอ่างฯ เทียบกับปี 2562 (41,502 ล้าน ลบ.ม. คิดเป็นร้อยละ 59) น้อยกว่าปี 2562 จำนวน 7,057 ล้าน ลบ.ม. ปริมาณน้ำไหลลงอ่างฯ จำนวน 12.97 ล้าน ลบ.ม. ปริมาณน้ำระบาย จำนวน 83.72 ล้าน ลบ.ม. สามารถรับน้ำได้อีก 36,482 ล้าน ลบ.ม.

ภาค	ขนาดใหญ่						ขนาดกลาง						รวม						รับได้อีก (ล้าน ม. ³)
	จำนวน (แห่ง)	ความจุ ที่ รณก.	ปริมาณน้ำ				จำนวน (แห่ง)	ความจุ ที่ รณก.	ปริมาณน้ำ				จำนวน (แห่ง)	ความจุ ที่ รณก.	ปริมาณน้ำ				
			ในอ่างฯ	% รณก.	ใช้การ	% ใช้การ			ในอ่างฯ	% รณก.	ใช้การ	% ใช้การ			ในอ่างฯ	% รณก.	ใช้การ	% ใช้การ	
เหนือ	8	24,825	8,882	36	2,137	12	75	1,001	337	34	240	27	83	25,825	9,219	36	2,376	13	16,607
ตอน	12	8,368	2,714	32	1,291	19	218	1,998	655	33	515	28	230	10,367	3,369	32	1,807	21	6,998
กลาง	3	1,419	229	16	169	13	22	369	85	23	61	18	25	1,788	314	18	230	14	1,474
ตะวันตก	2	26,605	17,845	67	4,568	35	7	140	41	29	33	26	9	26,745	17,886	67	4,601	35	8,860
ตะวันออก	6	1,515	286	19	186	14	51	964	259	27	207	23	57	2,479	545	22	393	17	1,934
ใต้	4	8,194	4,489	55	2,779	43	39	668	295	44	243	40	43	8,863	4,784	54	3,023	43	4,078
รวม	35	70,926	34,444	49	11,130	23	412	5,140	1,672	33	1,300	27	447	76,067	36,116	47	12,430	24	39,950

(หน่วย : ล้าน ลบ.ม.)

สภาพน้ำในอ่างเก็บน้ำภูมิพล สิริกิติ์ แควน้อยฯ และป่าสักชลสิทธิ์ รวม 4 อ่างฯ มีปริมาณน้ำในอ่างฯ 8,794 ล้าน ลบ.ม. คิดเป็นร้อยละ 35 (ปริมาณน้ำใช้การได้ 2,098 ล้าน ลบ.ม. คิดเป็นร้อยละ 12) ปริมาณน้ำไหลลงอ่างฯ 2.15 ล้าน ลบ.ม. ปริมาณน้ำระบาย 19.46 ล้าน ลบ.ม. สามารถรับน้ำได้อีก 16,077 ล้าน ลบ.ม.

อ่างเก็บน้ำ	ปริมาณน้ำในอ่างฯ		ปริมาณน้ำใช้การได้		ปริมาณน้ำไหลลงอ่างฯ		ปริมาณน้ำระบาย		รับได้อีก
	ปริมาณน้ำ	% ความจุอ่างฯ	ปริมาณน้ำ	% น้ำใช้การ	วันนี้	เมื่อวาน	วันนี้	เมื่อวาน	
ภูมิพล	4,579	34	779	8	0.00	0.00	7.00	7.00	8,883
สิริกิติ์	3,775	40	925	14	2.07	1.03	10.46	10.99	5,735
ภูมิพล+สิริกิติ์	8,353	36	1,703	10	2.07	1.03	17.46	17.99	14,618
แควน้อยฯ	299	32	256	30	0.08	0.09	1.56	1.56	640
ป่าสักชลสิทธิ์	142	15	139	15	0.00	0.00	0.44	0.44	818
รวมทั้งหมด	8,794	35	2,098	12	2.15	1.12	19.46	19.99	16,077

(หน่วย : ล้าน ลบ.ม.)

อ่างเก็บน้ำขนาดใหญ่ที่มีปริมาณน้ำใช้การอยู่ในเกณฑ์ น้อยกว่าหรือเท่ากับร้อยละ 30 ของความจุอ่างฯ จำนวน 24 อ่างฯ ได้แก่ อ่างฯภูมิพล (8%) อ่างฯสิริกิติ์ (14%) อ่างฯแม่จตุรศร (14%) อ่างฯแม่กวางอุดมธารา (19%) อ่างฯก๊วกคหมา (28%) อ่างฯแควน้อยบำรุงแดน (29%) อ่างฯแม่มอก (11%) อ่างฯห้วยหลวง (21%) อ่างฯจุฬาภรณ์ (2%) อ่างฯอุบลรัตน์ (-12%) อ่างฯลำตะคอง (28%) อ่างฯลำพระเพลิง (8%) อ่างฯมูลบน (17%) อ่างฯลำตะข (15%) อ่างฯลำนางรอง (14%) อ่างฯสิรินธร (26%) อ่างฯป่าสักชลสิทธิ์ (15%) อ่างฯทับเสลา (11%) อ่างฯกระเสี้ยว (6%) อ่างฯขุนด่านปราการชล (17%) อ่างฯคลองสีียด (6%) อ่างฯบางพระ (13%) อ่างฯหนองปลาไหล (6%) และอ่างฯประแสร์ (6%)

2.2 สภาพน้ำท่า

แม่น้ำปิง แม่น้ำวัง แม่น้ำยม แม่น้ำน่าน ปริมาณน้ำอยู่ในเกณฑ์น้ำน้อย

แม่น้ำมูล แม่น้ำพระสทิง แม่น้ำบางปะกง แม่น้ำท่าตะเภา แม่น้ำตาปี แม่น้ำโก-ลก ปริมาณน้ำอยู่ในเกณฑ์น้ำน้อย

แม่น้ำเจ้าพระยา สถานี C.2 ปริมาณน้ำไหลผ่าน 134 ลบ.ม./วินาที (เมื่อวาน 135 ลบ.ม./วินาที) ระดับน้ำ +16.90 ม.รทก. ต่ำกว่าตลิ่ง 9.30 เมตร

เขื่อนเจ้าพระยา สถานี C.13 ปริมาณน้ำไหลผ่าน 70 ลบ.ม./วินาที (เมื่อวาน 80 ลบ.ม./วินาที) ระดับน้ำเหนือเขื่อน +13.39 ม.รทก. (เมื่อวาน +13.38 ม.รทก.) ระดับน้ำท้ายเขื่อน +5.51 ม.รทก. (เมื่อวาน +5.64 ม.รทก.)

รับน้ำเข้าระบบส่งน้ำทุ่งฝั่งตะวันออก รวม 21 ลบ.ม./วินาที (เมื่อวาน 21 ลบ.ม./วินาที) โดยผ่านคลองชัยนาท-ป่าสัก (ปตร.มโนรมย์) 21 ลบ.ม./วินาที คลองชัยนาท-อยุธยา (ปตร.มหาราช) ปิด

แม่น้ำป่าสัก เขื่อนพระรามหก 6 ลบ.ม./วินาที (เมื่อวาน 6 ลบ.ม./วินาที) รับน้ำเข้าคลองระพีพัฒน์ 13 ลบ.ม./วินาที (เมื่อวาน 12 ลบ.ม./วินาที) ผ่านคลองระพีพัฒน์แยกตก (ปตร.พระศรีศิลป์) 1 ลบ.ม./วินาที และผ่านคลองระพีพัฒน์แยกใต้ (ปตร.พระศรีเสาวภาค) 9 ลบ.ม./วินาที

รับน้ำเข้าระบบส่งน้ำทุ่งฝั่งตะวันตก รวม 21 ลบ.ม./วินาที (เมื่อวาน 21 ลบ.ม./วินาที) โดยผ่านคลองมะขามเฒ่าอุโมง (ปตร.มะขามเฒ่า-อุโมง) ปิด แม่น้ำสุพรรณ (ปตร.พลเทพ) 10 ลบ.ม./วินาที แม่น้ำน้อย (ปตร.บรมธาตุ) 11 ลบ.ม./วินาที

อ.บางไทร สถานี C.29A ปริมาณน้ำไหลผ่านเฉลี่ย 60 ลบ.ม./วินาที (เมื่อวาน 60 ลบ.ม./วินาที)

2.3 คุณภาพน้ำ

กรมชลประทาน ติดตามตรวจสอบและเฝ้าระวังคุณภาพน้ำ (ค่าความเค็ม) ในแม่น้ำเจ้าพระยา สถานีประปาสำแล จ.ปทุมธานี (ปกติ) สำหรับทำน่านนทบุรี จ.นนทบุรี และทำนน้ำกรมชลประทานสามเสน (เกินเกณฑ์เฝ้าระวัง) ทั้งนี้ กรมชลประทานได้บริหารจัดการน้ำเพื่อแก้ไขปัญหาความเค็ม โดยทำการผันน้ำบางส่วนจากแม่น้ำแม่กลองมายังแม่น้ำเจ้าพระยา

แม่น้ำ	จุดเฝ้าระวัง	ค่าความเค็ม								เกณฑ์	หมายเหตุ
		15 เม.ย.	16 เม.ย.	17 เม.ย.	18 เม.ย.	19 เม.ย.	20 เม.ย.	21 เม.ย.	22 เม.ย.		
เจ้าพระยา	ปากคลองสำแล จ.ปทุมธานี	0.58	0.69	0.52	0.39	0.25	0.25	0.22	0.23	ปกติ	- ค่าความเค็มของน้ำสำหรับการผลิตน้ำประปา ไม่เกิน 0.50 กรัม/ลิตร
เจ้าพระยา	ทำน่านนทบุรี จ.นนทบุรี	3.81	4.38	3.86	3.27	2.41	2.41	2.21	2.46	สูงกว่าเกณฑ์มาตรฐาน	- ค่าความเค็มของน้ำสำหรับการเกษตร ไม่เกิน 2 กรัม/ลิตร
เจ้าพระยา	ทำนน้ำกรมชลประทานสามเสน กทม.	5.80	6.48	5.83	5.16	3.85	3.90	3.59	3.94	สูงกว่าเกณฑ์มาตรฐาน	

(ที่มา: ฝ่ายตะกอนและคุณภาพน้ำ ส่วนอุทกวิทยา สำนักบริหารจัดการน้ำและอุทกวิทยา)

2.4 สถานการณ์น้ำในแม่น้ำโขง

สถานี	ระดับตลิ่ง	ระดับน้ำ	
		21 เม.ย. 63	+ สูงกว่าตลิ่ง - ต่ำกว่าตลิ่ง
อ.เชียงแสน จ.เชียงราย	12.80	2.12	-10.68
อ.เชียงคาน จ.เลย	16.00	3.72	-12.28
อ.เมือง จ.หนองคาย	12.20	1.44	-10.76
อ.เมือง จ.นครพนม	12.00	1.01	-10.99
อ.เมือง จ.มุกดาหาร	12.50	1.59	-10.91
อ.โขงเจียม จ.อุบลราชธานี	14.50	2.08	-12.42

หมายเหตุ ข้อมูลจาก www.dwr.go.th

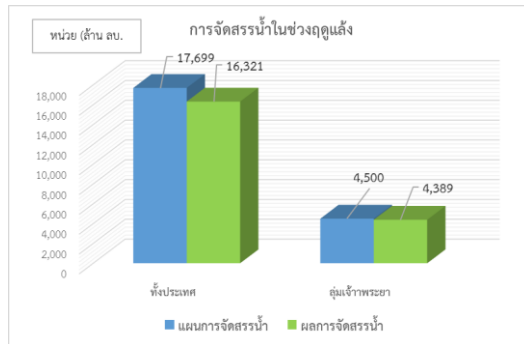
3. การจัดสรรน้ำฤดูแล้ง ปี 2562/63

แผนการจัดสรรน้ำ โครงการชลประทานขนาดใหญ่และขนาดกลางทั่วประเทศในช่วงฤดูแล้ง ปี 2562/63 (วันที่ 1 พ.ย.62 ถึง 30 เม.ย. 63) ณ วันที่ 1 พฤศจิกายน 2562 ปริมาณน้ำต้นทุนสามารถใช้งานได้ จำนวน 26,666 ล้าน ลบ.ม. โดยการวางแผนจัดสรรน้ำทั่วประเทศ จำนวน 17,699 ล้าน ลบ.ม. โดยจัดสรรในกลุ่มเจ้าพระยา 4,500 ล้าน ลบ.ม.

ผลการจัดสรรน้ำ ทั่วประเทศ ตั้งแต่วันที่ 1 พฤศจิกายน 2562 – ปัจจุบัน ใช้น้ำไปแล้ว 16,321 ล้าน ลบ.ม. คิดเป็นร้อยละ 92 ของแผนจัดสรรน้ำ ส่วนในเขตลุ่มน้ำเจ้าพระยา ใช้น้ำไป 4,389 ล้าน ลบ.ม. ตั้งแต่วันที่ 1 พฤศจิกายน 2562 ถึงปัจจุบัน ใช้น้ำไปแล้ว 4,389 ล้าน ลบ.ม. คิดเป็นร้อยละ 98 ของแผนจัดสรรน้ำ

หน่วย : ล้าน ลบ.ม.

พื้นที่	แผนการจัดสรรน้ำในช่วงฤดูแล้ง ปี 2562/63 (1 พ.ย.61 - 30 เม.ย.63)					ผลการจัดสรรน้ำ	
	อุปโภค-บริโภค	รักษาระบบนิเวศและอื่นๆ	การเกษตร	อุตสาหกรรม	รวม	ปริมาณน้ำ	% แผนจัดการจัดสรรน้ำ
ทั่วประเทศ	2,300	6,999	7,881	519	17,699	16,321	92
ลุ่มเจ้าพระยา	1,150	2,835	515	-	4,500	4,389	98



4. การเพาะปลูกพืชฤดูแล้ง ปี 2562/63

แผนการเพาะปลูกพืชฤดูแล้ง ปี 2562/63

ทั่วประเทศ จำนวน 7.21 ล้านไร่ แบ่งเป็น ข้าว 4.54 ล้านไร่ พืชไร่-พืชผัก 2.67 ล้านไร่

ลุ่มเจ้าพระยา จำนวน 1.64 ล้านไร่ แบ่งเป็น ข้าว 1.05 ล้านไร่ พืชไร่-พืชผัก 0.59 ล้านไร่

ผลการเพาะปลูกพืชฤดูแล้ง ปี 2562/63 (ข้อมูล ณ วันที่ 15 เมษายน 2563)

ทั่วประเทศ จำนวน 8.77 ล้านไร่ แบ่งเป็น ข้าว 6.70 ล้านไร่ พืชไร่-พืชผัก 2.07 ล้านไร่ คิดเป็นร้อยละ 121.64 ของแผน (ข้าว เก็บเกี่ยวแล้ว 4.30 ล้านไร่ รอเก็บเกี่ยว 2.40 ล้านไร่)

ลุ่มเจ้าพระยา จำนวน 3.88 ล้านไร่ แบ่งเป็น ข้าว 3.37 ล้านไร่ พืชไร่-พืชผัก 0.51 ล้านไร่ คิดเป็นร้อยละ 236.59 ของแผน (ข้าว เก็บเกี่ยวแล้ว 2.92 ล้านไร่ รอเก็บเกี่ยว 0.45 ล้านไร่)

พื้นที่ปลูกข้าวรอบที่ 2-3 เกินกว่าแผน รวม 51 จังหวัด ได้แก่

- ในเขตชลประทาน 41 จังหวัด พื้นที่ 3.30 ล้านไร่ (เก็บเกี่ยวแล้ว 2.37 ล้านไร่) ได้แก่ กำแพงเพชร เชียงใหม่ ตาก นครสวรรค์ น่าน พิจิตร พิษณุโลก แพร่ ลำพูน สุโขทัย อุดรดิตถ์ กาฬสินธุ์ ขอนแก่น ชัยภูมิ นครพนม นครราชสีมา มหาสารคาม ร้อยเอ็ด อ่างทอง อ่างพระ อุตรดิตถ์ กรุงเทพมหานคร ชัยนาท นนทบุรี ปทุมธานี พระนครศรีอยุธยา ลพบุรี สระบุรี สิงห์บุรี อ่างทอง ฉะเชิงเทรา ชลบุรี ปราจีนบุรี สมุทรปราการ สมุทรสาคร สมุทรสงคราม นครปฐม สุพรรณบุรี กาญจนบุรี ตรัง สตูล และสุราษฎร์ธานี

- นอกเขตชลประทาน 27 จังหวัด พื้นที่ 1.58 ล้านไร่ (เก็บเกี่ยวแล้ว 1.21 ล้านไร่) ได้แก่ กำแพงเพชร ตาก เชียงใหม่ พะเยา นครสวรรค์ พิษณุโลก เพชรบูรณ์ แพร่ แม่ฮ่องสอน ลำปาง สุโขทัย อุดรดิตถ์ กาฬสินธุ์ นครพนม มุกดาหาร ร้อยเอ็ด เลย สกลนครหนองบัวลำภู อ่างทอง อุดรธานี อุบลราชธานี ฉะเชิงเทรา ปราจีนบุรี สระแก้ว กาญจนบุรี และสตูล

ขอบเขตพื้นที่	พื้นที่แหล่งน้ำ	แผนการเพาะปลูก ปี 2562/63			* สถานการณ์การเพาะปลูก ปี 2562/63								ข้าวรอบที่ 2	
		ข้าวรอบที่ 2	พืชไร่-พืชผัก	รวม	ข้าวรอบที่ 2	ข้าวรอบที่ 3	รวมข้าว	%รวมข้าว	พืชไร่-พืชผัก	% พืชไร่-พืชผัก	รวมทั้งหมด	%รวม	พื้นที่เก็บเกี่ยว	พื้นที่รอเก็บเกี่ยว
ทั่วประเทศ (77 จังหวัด)	ในเขตชลประทาน	2.31	0.52	2.83	4.21	0.08	4.29	185.71	0.53	101.92	4.82	170.32	2.56	1.73
	นอกเขตชลประทาน	2.23	2.15	4.38	2.41	-	2.41	108.07	1.54	71.63	3.95	90.18	1.74	0.67
	รวม	4.54	2.67	7.21	6.62	0.08	6.70	147.58	2.07	77.53	8.77	121.64	4.30	2.40
ลุ่มน้ำเจ้าพระยา (22 จังหวัด)	ในเขตชลประทาน	-	-	-	1.98	0.08	2.06	NA*	0.06	NA*	2.12	NA*	1.75	0.31
	นอกเขตชลประทาน	1.05	0.59	1.64	1.31	-	1.31	124.76	0.45	76.27	1.76	107.32	1.17	0.14
	รวม	1.05	0.59	1.64	3.29	0.08	3.37	320.95	0.51	86.44	3.88	236.59	2.92	0.45

ที่มา : กรมส่งเสริมการเกษตร และกรมชลประทาน

NA* คือ ค่าที่ไม่มียามทางคณิตศาสตร์

5. การปฏิบัติการฝนหลวง

กรมฝนหลวงและการบินเกษตร เริ่มปฏิบัติการฝนหลวงสู่ภัยแล้ง ประจำปี 2563 ตั้งแต่วันที่ 3 กุมภาพันธ์ 2563 โดยจัดตั้งหน่วยปฏิบัติการ จำนวน 6 หน่วย ได้แก่ หน่วยปฏิบัติการจังหวัดพิษณุโลก นครสวรรค์ ระยอง ขอนแก่น บุรีรัมย์ และจังหวัดสุราษฎร์ธานี และวันที่ 17 กุมภาพันธ์ 2563 ได้เปิดหน่วยปฏิบัติการ 11 หน่วย

พื้นที่ขอรับบริการฝนหลวง (วันที่ 16-21 เมษายน 2563)

ภาค	จังหวัดที่ขอรับบริการ
เหนือ	ลำปาง(3) สุโขทัย(1) น่าน(1) แพร่(7) อุตรดิตถ์(1) พะเยา(1) เชียงราย(19) เพชรบูรณ์(2) เชียงใหม่(1)
กลาง	นครสวรรค์(4) กาญจนบุรี(2) ลพบุรี(2)
ตะวันออกเฉียงเหนือ	กาฬสินธุ์(4) ขอนแก่น(13) ชัยภูมิ(5) นครราชสีมา(9) บุรีรัมย์(7) มหาสารคาม(7) มุกดาหาร(2) ยโสธร(6) ร้อยเอ็ด(9) เลย(9) ศรีสะเกษ(23) สุรินทร์(5) อุบลราชธานี(4) สกลนคร(1) หนองบัวลำภู(1) อุตรธานี(1) นครพนม(1)
ตะวันออก	จันทบุรี(1) ชลบุรี(2)
ใต้	สงขลา(5) สุราษฎร์ธานี(19) ชุมพร(1) พัทลุง(1)
รวม	รวม 35 จังหวัด (180 อำเภอ)

สรุปผลปฏิบัติการฝนหลวงประจำวัน 21 เมษายน 2563

หน่วยปฏิบัติการฯ	จำนวนเที่ยวบิน	จังหวัดที่มีรายงานฝนตก
1. เชียงใหม่	3	มีฝนตกเล็กน้อย บริเวณ จ.เชียงใหม่(อมก๋อย ดอยเต่า ฮอด) จ.ลำพูน(แม่ทา ลี้)
2. ลพบุรี	2	มีฝนตกเล็กน้อย บริเวณพื้นที่การเกษตร จ.สระบุรี(มวกเหล็ก) และพื้นที่ลุ่มรับน้ำอ่างเก็บน้ำมวกเหล็ก จ.สระบุรี
3. พิษณุโลก	2	มีฝนตกเล็กน้อย บริเวณพื้นที่การเกษตร จ.เพชรบูรณ์(เขาค้อ) และพื้นที่ประสบปัญหาหมอกควันและไฟป่า จ.กำแพงเพชร(คลองลาน) จ.ตาก(อุ้มผาง)
4. ราชบุรี	0	ไม่ปฏิบัติการฝนหลวง เนื่องจากอากาศมีลักษณะค่อนข้างทรงตัวส่งผลให้กลุ่มเมฆในพื้นที่เป้าหมายไม่พัฒนาตัว
5. ขอนแก่น	0	ไม่ปฏิบัติการฝนหลวง เนื่องจากอากาศมีลักษณะค่อนข้างทรงตัวส่งผลให้กลุ่มเมฆในพื้นที่เป้าหมายไม่พัฒนาตัว
6. อุตรธานี	1	มีฝนตกเล็กน้อย บริเวณพื้นที่การเกษตร จ.สกลนคร(ส่องดาว)
7. บุรีรัมย์	2	ไม่มีฝนตกจากการปฏิบัติการฝนหลวง
8. นครราชสีมา	1	มีฝนตกเล็กน้อย บริเวณพื้นที่การเกษตร จ.นครราชสีมา(นครบุรี) และพื้นที่ลุ่มรับน้ำเขื่อนมูลบน เขื่อนลำแะ
9. จันทบุรี	3	ไม่มีฝนตกจากการปฏิบัติการฝนหลวง
10. สุราษฎร์ธานี	0	ไม่ปฏิบัติการฝนหลวง เนื่องจากความชื้นสัมพัทธ์ที่ระดับปฏิบัติการมีค่าต่ำกว่า 60% ประกอบกับอากาศมีลักษณะทรงตัว
11. หัวหิน	2	ไม่มีฝนตกจากการปฏิบัติการฝนหลวง
รวม	17	ไม่ปฏิบัติการฝนหลวง เนื่องจากสภาพอากาศมีลักษณะทรงตัว

สรุปผลรวมปฏิบัติการตั้งแต่เริ่มตั้งหน่วยปฏิบัติการฝนหลวง (วันที่ 3 กุมภาพันธ์ - 21 เมษายน 2563)

มีการขึ้นปฏิบัติการฝนหลวง จำนวน 67 วัน มีวันฝนตกจากการปฏิบัติการฝนหลวงคิดเป็นร้อยละ 89.89 ขึ้นปฏิบัติการ จำนวน 1,256 เที่ยวบิน (1,976:37 ชั่วโมงบิน) ปริมาณการใช้น้ำฝนหลวง 1,104.40 ตัน พลุซิลเวอร์ไอโอไดด์สำหรับภารกิจปฏิบัติการฝนหลวง จำนวน 1,025 นัด จังหวัดที่มีรายงานฝนตกรวม 63 จังหวัด ได้แก่ กำแพงเพชร ตาก พะเยา เชียงราย แพร่ เชียงใหม่ ลำพูน ลำปาง อุตรดิตถ์ น่าน แม่ฮ่องสอน เลย เพชรบูรณ์ ขอนแก่น นครราชสีมา สุรินทร์ ชัยภูมิ ร้อยเอ็ด มหาสารคาม ยโสธร พิษณุโลก มุกดาหาร หนองบัวลำภู นครพนม กาฬสินธุ์ บึงกาฬ อุตรธานี หนองคาย บุรีรัมย์ ศรีสะเกษ สกลนคร อุบลราชธานี ลพบุรี พิจิตร นครสวรรค์ พระนครศรีอยุธยา อุทัยธานี ชัยนาท สระบุรี อ่างทอง กาญจนบุรี ราชบุรี เพชรบุรี ประจวบคีรีขันธ์ สุพรรณบุรี สิงห์บุรี ชลบุรี ระยอง จันทบุรี ฉะเชิงเทรา ตรัง ปราจีนบุรี สระแก้ว กระบี่ นครศรีธรรมราช สงขลา สุราษฎร์ธานี พังงา ตรัง พัทลุง และจังหวัดสตูล

6. การให้ความช่วยเหลือเฉพาะหน้า

เตรียมเครื่องสูบน้ำเคลื่อนที่ เพื่อช่วยเหลือในช่วงฤดูฝน ปี 2562 จำนวน 2,139 เครื่อง สนับสนุนเพื่อช่วยเหลือพื้นที่นาปี นาปรัง พีชไร่ อุบลโคกบริโคก จำนวน 489 เครื่อง ในพื้นที่ 41 จังหวัด แบ่งเป็น

- ช่วยเหลือพื้นที่ข้าวนาปีและพีชไร่ จำนวน 61 เครื่อง ในพื้นที่ 10 จังหวัด
- ช่วยเหลือพื้นที่ข้าวนาปรัง จำนวน 86 เครื่อง ในพื้นที่ 15 จังหวัด
- ช่วยเหลือเพื่อการอุบลโคก-บริโคก จำนวน 342 เครื่อง ในพื้นที่ 28 จังหวัด

เตรียมพร้อมสนับสนุนรถยนต์บรรทุกน้ำ รวมทั้งหมด 106 คัน ได้แก่ ภาคเหนือ 24 คัน ภาคตะวันออกเฉียงเหนือ 22 คัน ภาคกลาง ภาคตะวันออก และภาคตะวันตก 28 คัน ภาคใต้ 14 คัน ศูนย์ปฏิบัติการเครื่องจักรกลและส่วนกลาง (นนทบุรี) 18 คัน ปัจจุบันส่งรถบรรทุกน้ำ จำนวน 9 คัน ในพื้นที่ 5 จังหวัด ได้แก่ จังหวัดอุตรดิตถ์ เลย ฉะเชิงเทรา จันทบุรี และจังหวัดระยอง รวมปริมาณน้ำ 2.09 ล้านลิตร

7. ผลกระทบด้านการเกษตร

7.1 ภัยแล้ง ช่วงภัยเดือน ก.ย. 62 – ปัจจุบัน (ข้อมูล ณ วันที่ 22 เม.ย. 63)

จังหวัดประกาศเขตการให้ความช่วยเหลือผู้ประสบภัยพิบัติกรณีฉุกเฉินแล้ว 25 จังหวัด จำนวน 163 อำเภอ 900 ตำบล 2 เทศบาล 7,955 หมู่บ้าน/ชุมชน ได้แก่ จังหวัดเชียงราย(15) น่าน(2) เพชรบูรณ์(6) อุทัยธานี(8) อุตรดิตถ์(4) พะเยา(8) นครสวรรค์(6) สุโขทัย(4) นครพนม(3) มหาสารคาม(7) บึงกาฬ(4) หนองคาย(8) บุรีรัมย์(10) กาฬสินธุ์(1) นครราชสีมา(7) ขอนแก่น(18) สกลนคร(8) ชัยภูมิ(16) ศรีสะเกษ (6) กาญจนบุรี(6) ฉะเชิงเทรา(3) ชัยนาท(4) ปราจีนบุรี(2) สุพรรณบุรี(6) และจังหวัดสงขลา(1)

ผลกระทบด้านการเกษตร

ด้านพืช ประสบภัย 22 จังหวัด เกษตรกร 262,524 ราย พื้นที่คาดว่าจะเสียหาย 2,341,826 ไร่ สํารวจพบความเสียหายแล้ว เกษตรกร 178,960 ราย พื้นที่เสียหาย 1,711,537 ไร่ แบ่งเป็น ข้าว 1,518,862 ไร่ พืชไร่ 191,437 ไร่ พืชสวนและอื่นๆ 1,239 ไร่ คิดเป็นวงเงิน 1,912.36 ล้านบาท **ขอรับความช่วยเหลือ** เกษตรกร 173,719 ราย พื้นที่ 1,665,170 ไร่ แบ่งเป็น ข้าว 1,475,942 ไร่ พืชไร่ 188,047 ไร่ พืชสวนและอื่นๆ 1,181 ไร่ วงเงิน 1,860.59 ล้านบาท **จ่ายเงินช่วยเหลือแล้ว** เกษตรกร 116,286 ราย พื้นที่ 1,170,841 ไร่ เป็นเงิน 1,308.39 ล้านบาท และอยู่ระหว่างขอขยายวงเงินท่ตรงๆ กับกระทรวงการคลัง 2 จังหวัด (จังหวัดขอนแก่น และสุพรรณบุรี) วงเงิน 540.67 ล้านบาท

ด้านปศุสัตว์ ประสบภัย 2 จังหวัด (กาญจนบุรี นครราชสีมา) เกษตรกร 1,783 ราย จำนวนสัตว์ที่อยู่ในพื้นที่ประสบภัย 50,195 ตัว แบ่งเป็น โค 38,639 ตัว กระบือ 1,454 ตัว แพะ 10,102 ตัว แพลงหญ้าจำนวน 911 ไร่ อยู่ระหว่างสำรวจความเสียหาย

ด้านประมง ยังไม่มีรายงานได้รับผลกระทบ

7.2 ภาวะโรคพืช/ศัตรูพืชระบาด ช่วงภัยเดือน ต.ค. 62 – ปัจจุบัน (ข้อมูล ณ วันที่ 22 เม.ย. 63)

1) **โรคไหม้คอรวงข้าว** พบการระบาด 5 จังหวัด ได้แก่ จังหวัดเชียงราย พะเยา สุรินทร์ ศรีสะเกษ และจังหวัดร้อยเอ็ด สํารวจพบความเสียหายแล้ว เกษตรกร 53,874 ราย พื้นที่ 327,636 ไร่ คิดเป็นวงเงิน 364.66 ล้านบาท **ขอรับความช่วยเหลือ** เกษตรกร 50,623 ราย พื้นที่ 297,916 ไร่ คิดเป็นวงเงิน 331.58 ล้านบาท **จ่ายเงินช่วยเหลือเสร็จเรียบร้อยแล้ว**

2) **เพลี้ยกระโดดสีน้ำตาล** พบการระบาด 1 จังหวัด ได้แก่ จังหวัดสุรินทร์ สํารวจพบความเสียหายแล้ว เกษตรกร 136 ราย พื้นที่ (ข้าว) 890 ไร่ คิดเป็นวงเงิน 0.99 ล้านบาท **จ่ายเงินช่วยเหลือเสร็จเรียบร้อยแล้ว**

3) **เพลี้ยไฟในพืชตระกูลแตง** พบการระบาด 1 จังหวัด ได้แก่ จังหวัดนครพนม สํารวจพบความเสียหายแล้ว เกษตรกร 123 ราย พื้นที่ (แตงโม) 1,447 ไร่ คิดเป็น 2.45 ล้านบาท **จ่ายเงินช่วยเหลือเสร็จเรียบร้อยแล้ว**

8. สถานการณ์ศัตรูพืชระบาด (ข้อมูล ณ วันที่ 15 เม.ย. 63)

ชนิดพืช	ศัตรูพืช	สถานการณ์	การดำเนินงาน
ข้าว	1. โรคไหม้ข้าว	พื้นที่ระบาด 3 จังหวัด (อุบลราชธานี บึงกาฬ และ พระนครศรีอยุธยา) จำนวน 258 ไร่ <u>การระบาดลดลง</u> 239 ไร่	- ประชาสัมพันธ์และเตือนการระบาดของศัตรูข้าว ได้แก่ โรคไหม้ข้าว หนอนห่อใบข้าว เพลี้ยกระโดดสีน้ำตาล และศัตรูข้าวอื่นๆ
	2. โรคขอบใบแห้งข้าว	พื้นที่ระบาด 2 จังหวัด (ฉะเชิงเทรา และมุกดาหาร) จำนวน 3 ไร่ <u>การระบาดคงที่</u>	- ผลิตขยายเชื้อราไตรโคเดอร์มา เชื้อราบิวเวอเรีย เพื่อเตรียมความพร้อมใช้ในฤดูกาลใหม่ และรณรงค์ให้นำไปใช้ควบคุมศัตรูข้าวในทุกพื้นที่
	3. โรคกาบใบแห้ง	พื้นที่ระบาด 1 จังหวัด (มุกดาหาร) จำนวน 2 ไร่ <u>การระบาดคงที่</u>	- แนะนำเกษตรกรให้ตัดหวานปุ๋ยในอัตราที่มากไป และแนะนำให้เกษตรกรใช้พันธุ์ต้านทานโรคไหม้ข้าว เช่น
	4. หนอนห่อใบข้าว	พื้นที่ระบาด 2 จังหวัด (ศรีสะเกษ และนครศรีธรรมราช) จำนวน 91 ไร่ <u>การระบาดเพิ่มขึ้น</u> 81 ไร่	สุพรรณบุรี 1 สุพรรณบุรี 60 ปราจีนบุรี 1 พลายงาม ข้าวเจ้าหอมพิษณุโลก 1 ข้าวเจ้าหอมพิษณุโลก 1 สุรินทร์ 1 เหนียวอุบล 2 สันป่าตอง 1 ทางยี่ 71 เป็นต้น
	5. เพลี้ยกระโดดสีน้ำตาล	พื้นที่ระบาด 1 จังหวัด (นครปฐม) จำนวน 6 ไร่ <u>การระบาดคงที่</u>	- ประกาศเตือนการระบาดและประชาสัมพันธ์ให้เกษตรกรสำรวจติดตามสถานการณ์การเกิดโรคไหม้คอรวง ทั้งนี้สำนักงาน เกษตรจังหวัดและอำเภอได้รับสารชีวภัณฑ์และ
	6. เพลี้ยกระโดดหลังขาว	สัปดาห์นี้ไม่มีพื้นที่ระบาด <u>การระบาดลดลง</u> 6 ไร่	แนะนำวิธีการผลิตสารชีวภัณฑ์ ในพื้นที่ที่พบการระบาดรุนแรงเป็นวงกว้าง
	7. เพลี้ยไฟ	สัปดาห์นี้ไม่มีพื้นที่ระบาด	
	8. แมลงบัว	พื้นที่ระบาด 1 จังหวัด (พิจิตร) จำนวน 514 ไร่ <u>การระบาดลดลง</u> 798 ไร่	
	9. แมลงหาล่า	สัปดาห์นี้ไม่มีพื้นที่ระบาด <u>การระบาดลดลง</u> 6 ไร่	
	10. หนอนกระทู้ข้าว	สัปดาห์นี้ไม่พบพื้นที่ระบาด	
	11. หนอนกอข้าว	พื้นที่ระบาด 1 จังหวัด (ลพบุรี) จำนวน 40 ไร่ <u>การระบาดคงที่</u>	
	12. ตั๊กแตนหนวดยักษ์	สัปดาห์นี้ไม่พบพื้นที่ระบาด	

ชนิดพืช	ศัตรูพืช	สถานการณ์	การดำเนินงาน
ปาล์มน้ำมัน	1. หนอนหัวดำ 2. หนอนปลอกเล็ก 3. หนอนหน้าแมว 4. ดั้วแรด 5. ดั้วกู่หลาบ 6. หนู 7. โรคลำต้นเน่า 8. โรคทะลายเน่า 9. โรคใบไหม้ 10. โรคยอดเน่า	พื้นที่ระบาด 2 จังหวัด (นครราชสีมา และสุราษฎร์ธานี) จำนวน 41 ไร่ การระบาดลดลง 5 ไร่ พื้นที่ระบาด 1 จังหวัด (ชุมพร) จำนวน 3 ไร่ การระบาดคงที่ พื้นที่ระบาด 1 จังหวัด (จันทบุรี) จำนวน 9 ไร่ การระบาดเพิ่มขึ้น 7 ไร่ พื้นที่ระบาด 9 จังหวัด (ระยอง ตราด ชุมพร สงขลา สตูล นครศรีธรรมราช กระบี่ พังงา และสุราษฎร์ธานี) จำนวน 2,006 ไร่ การระบาดลดลง 232 ไร่ พื้นที่ระบาด 4 จังหวัด (สงขลา สุราษฎร์ธานี ระนอง และชุมพร) จำนวน 219 ไร่ การระบาดเพิ่มขึ้น 27 ไร่ พื้นที่ระบาด 2 จังหวัด (สุราษฎร์ธานี และกระบี่) จำนวน 116 ไร่ การระบาดคงที่ พื้นที่ระบาด 3 จังหวัด (สุราษฎร์ธานี สตูล และกระบี่) จำนวน 163 ไร่ การระบาดลดลง 32 ไร่ พื้นที่ระบาด 1 จังหวัด (ตราด) จำนวน 2 ไร่ การระบาดคงที่ สัปดาห์นี้ไม่พบพื้นที่ระบาด พื้นที่ระบาด 1 จังหวัด (นครศรีธรรมราช) จำนวน 8 ไร่ การระบาดคงที่	- รมรงคให้เกษตรกรดูแลสวนปาล์มน้ำมันให้สะอาด กำจัดวัชพืชบริเวณสวนปาล์มน้ำมัน เก็บเศษซากพืชไปเผาทำลาย เพื่อไม่ให้เป็นแหล่งแพร่พันธุ์ของด้วงแรด และหมั่นสำรวจสวนปาล์มน้ำมันอย่างสม่ำเสมอ - ให้ตัดทางใบปาล์มน้ำมันที่ถูกหนอนหัวดำ และหนอนหน้าแมวทำลายไปเผาทิ้ง และใช้กับดักแสงไฟล่อตัวเต็มวัยมาทำลาย - ใช้ก้ำดักฟีโรโมน และใช้ตาข่ายดักจับด้วงแรดในระยะตัวเต็มวัยมาทำลาย - ทำกองล่อโดยใช้เชื้อรามेतตาโรเซียม (<i>Metarhizium anisopliae</i>) เพื่อกำจัดด้วงแรดในระยะดักแด้ และระยะตัวหนอน - สำหรับต้นปาล์มน้ำมันที่ถูกด้วงแรด และด้วงกู่หลาบทำลายระยะรุนแรง ให้ใช้สารเคมีคาร์บาริล (เซฟวิน 85% ดับบลิวพี) อัตรา 40 กรัมต่อน้ำ 20 ลิตร พ่นบริเวณใบให้ทั่วในตอนเย็นก่อนค่ำ - ให้เกษตรกรใช้เชื้อราไตรโคเดอร์มา ทาบริเวณที่เกิดโรค ลำต้นเน่าและทะลายเน่าปาล์มน้ำมันเพื่อควบคุมการระบาด - ใช้กับดักกาวเหนียว หรือเหยื่อล่อ เพื่อดักจับหนูไปทำลายนอกสวนปาล์มน้ำมัน
ยางพารา	1. โรครากขาว 2. โรคใบร่วง 3. โรคเส้นดำ	พื้นที่ระบาด 7 จังหวัด (จันทบุรี สงขลา ภูเก็ต นครศรีธรรมราช นราธิวาส กระบี่ และสุราษฎร์ธานี) จำนวน 596 ไร่ การระบาดลดลง 7 ไร่ พื้นที่ระบาด 8 จังหวัด (สงขลา สุราษฎร์ธานี ปัตตานี ยะลา นราธิวาส ตรัง พังงา และพัทลุง) จำนวน 709,483 ไร่ การระบาดเพิ่มขึ้น 2 ไร่ พื้นที่ระบาด 1 จังหวัด (จันทบุรี) จำนวน 6 ไร่ การระบาดเพิ่มขึ้น 2 ไร่	- ให้เกษตรกรชูดักลุ่มบริเวณต้นที่เป็นโรค เพื่อป้องกันไม่ให้โรคแพร่ระบาดไปยังต้นอื่นจากการสัมผัสกันของราก - ส่งเสริมให้เกษตรกรใช้เชื้อราไตรโคเดอร์มา ฉีดพ่นบริเวณที่เกิดโรคเพื่อควบคุมการระบาด - สำหรับโรครากขาวระยะรุนแรง ให้เกษตรกรใช้สารเคมีโพธิโคนาโซล 25% อีซี อัตรา 30 ซีซีต่อน้ำ 3 ลิตรต่อต้น - หากพบว่าเป็นโรคใบร่วงระยะรุนแรง ให้ใช้สารเคมีโดยวิธีฉีดพ่นลงดินด้วยสารเบนอิมิล ,โพธิเนป, เฮกซาโคนาโซล, โปริโคนาโซล, ไทโอฟานีต-เมริล
มะพร้าว	1. หนอนหัวดำ 2. แผลงดำหนาม 3. ดั้วแรด 4. ดั้วงวง 5. หนอนพาราซ่า	พื้นที่ระบาด 23 จังหวัด (นครราชสีมา สุรินทร์ ชลบุรี กรุงเทพมหานคร นครปฐม สมุทรสาคร จันทบุรี ตราด สมุทรสงคราม สมุทรปราการ ราชบุรี ฉะเชิงเทรา เพชรบุรี ประจวบคีรีขันธ์ สงขลา สตูล ชุมพร พังงา ภูเก็ต สุราษฎร์ธานี นครศรีธรรมราช นราธิวาส และปัตตานี) จำนวน 9,731 ไร่ การระบาดเพิ่มขึ้น 323 ไร่ พื้นที่ระบาด 24 จังหวัด (หนองบัวลำภู ภูเก็ต นครราชสีมา กรุงเทพมหานคร ระยอง เพชรบุรี สมุทรสงคราม สมุทรปราการ ประจวบคีรีขันธ์ ชลบุรี จันทบุรี ตราด ฉะเชิงเทรา ปราจีนบุรี สงขลา สตูล พัทลุง ชุมพร ภูเก็ต นครศรีธรรมราช กระบี่ พังงา และสุราษฎร์ธานี) จำนวน 24,768 ไร่ การระบาดลดลง 784 ไร่ พื้นที่ระบาด 21 จังหวัด (กรุงเทพฯ อ่างทอง นครปฐม สมุทรสาคร สมุทรสงคราม เพชรบุรี ราชบุรี ประจวบคีรีขันธ์ สมุทรปราการ ระยอง ชลบุรี จันทบุรี ตราด ฉะเชิงเทรา สงขลา สตูล กระบี่ นครศรีธรรมราช ภูเก็ต สุราษฎร์ธานี และชุมพร) จำนวน 9,284 ไร่ การระบาดลดลง 771 ไร่ พื้นที่ระบาด 7 จังหวัด (กรุงเทพฯ ชลบุรีจันทบุรี ฉะเชิงเทรา ประจวบคีรีขันธ์ ตราด และพังงา) จำนวน 304 ไร่ การระบาดเพิ่มขึ้น 136 ไร่ พื้นที่ระบาด 1 จังหวัด (ชุมพร) จำนวน 3 ไร่ การระบาดคงที่	- ประชาสัมพันธ์และแจ้งเตือนการระบาดศัตรูมะพร้าวผ่านทางเว็บไซต์ และสื่อช่องทางต่างๆ และถ่ายทอดความรู้ และให้คำแนะนำเรื่องการป้องกันกำจัดศัตรูมะพร้าว รวมทั้งการดูแลสวนมะพร้าวให้สะอาดอย่างสม่ำเสมอ - ตัดทางใบมะพร้าวที่ถูกหนอนหัวดำ และหนอนพาราซ่าทำลายไปเผาทิ้งนอกแปลง และเก็บเศษซากพืชไปเผาทำลายเพื่อไม่ให้เป็นแหล่งแพร่พันธุ์ของด้วงแรดและศัตรูพืชชนิดอื่น ๆ - ปล่อยแตนเบียนบราคอน (<i>Bracon hebetor</i>) เพื่อควบคุมการระบาดของหนอนหัวดำในพื้นที่ - ปล่อยแตนเบียนอะซีโคเดส (<i>Asecodes hispinarum</i>) เพื่อควบคุมการระบาดของแผลงดำหนามในพื้นที่ - ใช้ก้ำดักฟีโรโมน ใช้ตาข่ายดักจับด้วงแรดในระยะตัวเต็มวัยมาทำลาย และทำกองล่อโดยใช้เชื้อรามेतตาโรเซียม (<i>Metarhizium anisopliae</i>) เพื่อกำจัดด้วงแรด

ชนิดพืช	ศัตรูพืช	สถานการณ์	การดำเนินงาน
กาแฟ	1. หนอนเจาะลำต้น 2. มอดเจาะกาแฟ	พื้นที่ระบาด 1 จังหวัด (ชลบุรี) จำนวน 31 ไร่ การระบาดคงที่ พื้นที่ระบาด 1 จังหวัด (พะเยา) จำนวน 20 ไร่ การระบาดคงที่	- ตัดแต่งต้นกาแฟให้ทรงพุ่มโปร่งกำจัดวัชพืชก่อนผสมพันธุ์และวางไข่ หากพบการระบาดรุนแรงให้พ่นสารฆ่าแมลงเพนิโตรไซออน(ซูมิไซออน 50% อีซี) - ตัดแต่งกิ่งที่ให้ผลแล้ว หรือกิ่งที่มีผลแห้งติดอยู่เพื่อกำจัดมอดและควรถัดผลกาแฟที่ร่วงหล่นออกจากพื้นที่เพาะปลูก
มันสำปะหลัง	1. เพลี้ยแป้งมันสำปะหลัง 2. เพลี้ยแป้งมันสำปะหลังสีชมพู 3. ไรแดงมันสำปะหลัง 4. เพลี้ยหอย 5. โรคโคนเน่าหัวเน่า 6. โรคพุ่มแฉ้ 7. โรคใบไหม้ 8. โรคใบด่างมันสำปะหลัง 9. โรคใบจุดน้ำตาล 10. โรคแอนแทรกคโนส 11. แมลงนูนหลวง 12. แมลงหรีวขาว	พื้นที่ระบาด 7 จังหวัด (จันทบุรี นครราชสีมา ระยอง บุรีรัมย์ ทองขาม บัวลาย มุกดาหาร และปราจีนบุรี) จำนวน 643 ไร่ การระบาดเพิ่มขึ้น 22 ไร่ พื้นที่ระบาด 3 จังหวัด (มุกดาหาร นครราชสีมา และสระแก้ว) จำนวน 394 ไร่ การระบาดลดลง 307 ไร่ พื้นที่ระบาด 13 จังหวัด (กาญจนบุรี ขอนแก่น มุกดาหาร จันทบุรี นครราชสีมา มหาสารคาม ราชบุรี สระแก้ว บุรีรัมย์ ลพบุรี ระยอง ชลบุรี และสุรินทร์) จำนวน 2,030 ไร่ การระบาดลดลง 547 ไร่ พื้นที่ระบาด 6 จังหวัด (ฉะเชิงเทรา นครราชสีมา มุกดาหาร ชลบุรี บุรีรัมย์ และระยอง) จำนวน 629 ไร่ การระบาดลดลง 199 ไร่ พื้นที่ระบาด 1 จังหวัด (จันทบุรี) จำนวน 5 ไร่ การระบาดคงที่ พื้นที่ระบาด 2 จังหวัด (ปราจีนบุรี และระยอง) จำนวน 8 ไร่ การระบาดคงที่ สัปดาห์นี้ไม่พบพื้นที่ระบาด พื้นที่ระบาด 11 จังหวัด (ขอนแก่น ฉะเชิงเทรา นครราชสีมา ชลบุรี บุรีรัมย์ ปราจีนบุรี สระบุรี ลพบุรี สระแก้ว สุรินทร์ อุบลราชธานี) จำนวน 27,791 ไร่ การระบาดเพิ่มขึ้น 18 ไร่ สัปดาห์นี้ไม่พบพื้นที่ระบาด พื้นที่ระบาด 1 จังหวัด (จันทบุรี) จำนวน 3 ไร่ การระบาดคงที่ พื้นที่ระบาด 2 จังหวัด (ราชบุรี และมุกดาหาร) จำนวน 22 ไร่ การระบาดคงที่ พื้นที่ระบาด 4 จังหวัด (สระแก้ว บุรีรัมย์ หนองบัวลำภู และมุกดาหาร) จำนวน 837 ไร่ การระบาดเพิ่มขึ้น 6 ไร่	- รมรงค์ควบคุมศัตรูมันสำปะหลังโดยวิธีผสมผสานในพื้นที่ ระบาดอย่างต่อเนื่อง - ผลิตขยายแตนเบียน <i>Anagyrus lopezi</i> แมลงช้างปีกใส และเชื้อราไตรโคเดอร์มา เพื่อควบคุมศัตรูมันสำปะหลังในพื้นที่ - ให้เกษตรกรไถพรวนดินหลายๆ ครั้ง เพื่อทำลายตัวหนอนและดักแด้แมลงนูนหลวง รวมทั้งใช้เชื้อราเมตาไรเซียมควบคุม - สร้างการรับรู้ให้กับเจ้าหน้าที่ส่งเสริมการเกษตรและเกษตรกรเกี่ยวกับที่มา ความสำคัญ ปัจจัยที่มีผลต่อการระบาดของโรคไวรัสใบด่างมันสำปะหลัง และแนวทางเฝ้าระวังและป้องกันกำจัด - มันสำปะหลังอายุน้อยกว่า 5 เดือน ให้หว่านปูนขาว หรือโรยเชื้อเชื้อราไตรโคเดอร์มาบริเวณรอบโคนต้นที่ขุดออกหรือกรณีแสดงอาการโคนเน่าหัวเน่าระบาดรุนแรงมากโดยใช้สารเคมีฟอสฟิอิล อลูมิเนียม และติดตามสถานการณ์อย่างต่อเนื่อง - ประชาสัมพันธ์เพื่อสร้างการรับรู้แก่สาธารณชนเกี่ยวกับโรคใบด่างมันสำปะหลัง ผ่านสื่อต่าง ๆ - จัดทำมาตรการเฝ้าระวังและป้องกันการระบาดของโรคใบด่างมันสำปะหลัง ให้เป็นแนวทางปฏิบัติให้สำนักงานเกษตรจังหวัดและรายงานผลการสำรวจติดตามสถานการณ์ทุกสัปดาห์ - วางแผนการจัดการท่อนพันธุ์หรือการผลิตท่อนพันธุ์เพื่อสนับสนุนเกษตรกรในพื้นที่ระบาด - ศึกษาและวางแผนการผลิตศัตรูธรรมชาติและชีวภัณฑ์ที่มีประสิทธิภาพในการกำจัดแมลงหรีวขาวพาหะนำโรคใบด่างมันสำปะหลัง - ประสานงานกรมการค้าภายใน เพื่อให้ข้อมูลในการจัดทำโครงการช่วยเหลือเกษตรกรผู้ปลูกมันสำปะหลัง - จัดตั้งศูนย์ปฏิบัติการติดตามสถานการณ์และควบคุมการระบาด - ศูนย์ปฏิบัติการติดตามสถานการณ์และควบคุมการระบาดจัดทำโครงการณรงค์เพื่อควบคุมและป้องกันการแพร่ระบาดของโรคใบด่างมันสำปะหลัง อบรมเชิงปฏิบัติการเจ้าหน้าที่
อ้อย	1. หนอนกออ้อย 2. ตัวหนอนดียว 3. แมลงนูนหลวง 4. เพลี้ยแป้ง 5. เพลี้ยอ่อน 6. จักจั่น 7. เพลี้ยหอยเกร็ด 8. ตั๊กแตน 9. โรคใบขาว 10. โรคกอดตะไคร้ 11. ปลวก	พื้นที่ระบาด 1 จังหวัด (นครราชสีมา) จำนวน 1,732 ไร่ การระบาดลดลง 85 ไร่ พื้นที่ระบาด 2 จังหวัด (นครราชสีมา และชลบุรี) จำนวน 360 ไร่ การระบาดลดลง 10 ไร่ พื้นที่ระบาด 1 จังหวัด (มุกดาหาร) จำนวน 3 ไร่ การระบาดคงที่ พื้นที่ระบาด 1 จังหวัด (ระยอง) จำนวน 3 ไร่ การระบาดคงที่ สัปดาห์นี้ไม่พบพื้นที่ระบาด สัปดาห์นี้ไม่พบพื้นที่ระบาด พื้นที่ระบาด 1 จังหวัด (มุกดาหาร) จำนวน 9 ไร่ การระบาดคงที่ พื้นที่ระบาด 1 จังหวัด (มหาสารคาม) จำนวน 19 ไร่ การระบาดคงที่ พื้นที่ระบาด 1 จังหวัด (มุกดาหาร) จำนวน 1 ไร่ การระบาดเพิ่มขึ้น 1 ไร่ สัปดาห์นี้ไม่พบพื้นที่ระบาด พื้นที่ระบาด 1 จังหวัด (มุกดาหาร) จำนวน 2 ไร่ การระบาดเพิ่มขึ้น 1 ไร่	- รมรงค์ควบคุมศัตรูอ้อยโดยวิธีผสมผสานในพื้นที่ - ให้เกษตรกรทำการไถพรวนดินหลายๆ ครั้ง เพื่อทำลายหนอน แมลงนูนหลวง ดักแด้ และตัวหนอนดียว และใช้เชื้อราบิวเวอเรีย และเชื้อราเมตาไรเซียมควบคุม โดยใส่พร้อมท่อนพันธุ์ขณะปลูกหรือคลุกลงในพื้นดินหรือใส่ในช่วงฤดูฝนเพื่อให้เชื้อราเจริญเติบโตได้ดี พร้อมทั้งให้เกษตรกรหมั่นสำรวจแปลงสม่ำเสมอ - ให้เกษตรกรปลูกอ้อยพันธุ์ต้านทานในฤดูกาลปลูกต่อไป และให้เกษตรกรไถดินขุดต่อทิ้งไม่ให้เป็นแหล่งเพาะพันธุ์ของตัวอ่อนหนอนกออ้อยต่อไป

ชนิดพืช	ศัตรูพืช	สถานการณ์	การดำเนินงาน
ข้าวโพดเลี้ยงสัตว์	1. หนอนกระทู้ข้าวโพดลายจุด (fall armyworm) 2. หนอนเจาะลำต้นหรือหนอนเจาะฝัก 3. เพลี้ยอ่อน 4. ตั๊กแตน 5. หนอนกระทู้ฝัก 6. โรคใบไหม้แผลเล็ก	พื้นที่ระบาด 26 จังหวัด (ลำปาง ลำพูน แพร่ เชียงราย สุโขทัย อุตรดิตถ์ ตาก ขอนแก่น สุรินทร์ บึงกาฬ หนองบัวลำภู มุกดาหาร อุบลราชธานี พระนครศรีอยุธยา ลพบุรี นครปฐม จันทบุรี กาญจนบุรี สงขลา สตูล กระบี่ ยะลา ปัตตานี พัทลุง นราธิวาส และตรัง) จำนวน 16,094 ไร่ การระบาดเพิ่มขึ้น 9,158 ไร่ สัปดาห์นี้ไม่พบพื้นที่ระบาด พื้นที่ระบาด 1 จังหวัด (ศรีสะเกษ) จำนวน 24 ไร่ การระบาดคงที่ สัปดาห์นี้ไม่พบพื้นที่ระบาด พื้นที่ระบาด 1 จังหวัด (อุบลราชธานี) จำนวน 17 ไร่ การระบาดคงที่ พื้นที่ระบาด 2 จังหวัด (ราชบุรี และศรีสะเกษ) จำนวน 36 ไร่ การระบาดคงที่	- จัดทีมเจ้าหน้าที่ติดตามสถานการณ์การระบาด - ให้คำแนะนำที่เหมาะสมแก่เจ้าหน้าที่ในพื้นที่ที่กำลังประสบปัญหาการระบาดและพื้นที่ที่มีความเสี่ยงต่อการระบาด - ประชาสัมพันธ์แจ้งจังหวัดผ่านเว็บไซต์กรมส่งเสริมการเกษตร กองส่งเสริมการอารักขาพืชและจัดการดินปุ๋ย และแจ้งเตือนเฝ้าระวังหนอนกระทู้ fall armyworm
สับปะรด	1. โรคเหี่ยว 2. เพลี้ยแป้ง	พื้นที่ระบาด 2 จังหวัด (ระยอง และตราด) จำนวน 162 ไร่ การระบาดลดลง 16 ไร่ พื้นที่ระบาด 1 จังหวัด (ราชบุรี) จำนวน 3 ไร่ การระบาดลดลง 2 ไร่	- ประชาสัมพันธ์และแจ้งเตือนการระบาดของโรคเหี่ยวในสับปะรด ให้เกษตรกรเฝ้าระวังในพื้นที่ - ให้เกษตรกรใช้ไตรโคเดอร์มาและซุบหน่อพันธุ์ด้วยสารเคมี - รมรังค้ำให้กำจัดเพลี้ยแป้งซึ่งเป็นพาหะของโรคเหี่ยว โดยให้เกษตรกรเฝ้าระวังโดยหมั่นสำรวจแปลงอย่างสม่ำเสมอ
ทุเรียน	1. หนอนเจาะลำต้น 2. หนอนเจาะผล 3. เพลี้ยแป้ง 4. เพลี้ยไฟ 5. เพลี้ยไก่แจ้ 6. ไรแดง 7. โรครากเน่าโคนเน่า 8. โรคราดำ 9. โรคราใบไหม้ 10. โรคใบจุดสาหร่าย 11. หนอนกินใบ 12. โรคผลเน่า	พื้นที่ระบาด 3 จังหวัด (จันทบุรี ตราด และสุราษฎร์ธานี) จำนวน 29 ไร่ การระบาดเพิ่มขึ้น 5 ไร่ พื้นที่ระบาด 3 จังหวัด (จันทบุรี ตราด และกระบี่) จำนวน 169 ไร่ การระบาดคงที่ พื้นที่ระบาด 6 จังหวัด (ระยอง จันทบุรี ตราด กระบี่ ชุมพร และระนอง) จำนวน 212 ไร่ การระบาดเพิ่มขึ้น 90 ไร่ พื้นที่ระบาด 5 จังหวัด (จันทบุรี ตราด ระยอง สุราษฎร์ธานี และชุมพร) จำนวน 817 ไร่ การระบาดลดลง 5 ไร่ พื้นที่ระบาด 8 จังหวัด (จันทบุรี ตราด ปราจีนบุรี ระยอง ยะลา กระบี่ สงขลา และชุมพร) จำนวน 307 ไร่ การระบาดลดลง 16 ไร่ พื้นที่ระบาด 3 จังหวัด (ระยอง ชุมพร และกระบี่) จำนวน 16 ไร่ การระบาดเพิ่มขึ้น 1 ไร่ พื้นที่ระบาด 5 จังหวัด (ประจวบคีรีขันธ์ ตราด จันทบุรี กระบี่ และชุมพร) จำนวน 4,499 ไร่ การระบาดลดลง 8 ไร่ สัปดาห์นี้ไม่พบพื้นที่ระบาด สัปดาห์นี้ไม่พบพื้นที่ระบาด พื้นที่ระบาด 1 จังหวัด (จันทบุรี) จำนวน 70 ไร่ การระบาดคงที่ สัปดาห์นี้ไม่พบพื้นที่ระบาด พื้นที่ระบาด 2 จังหวัด (จันทบุรี และตราด) จำนวน 57 ไร่ การระบาดเพิ่มขึ้น 9 ไร่	- หนอนเจาะลำต้นทุเรียน และหนอนเจาะผล แนะนำให้สังเกตรอยแผลจากการวางไข่ และร่องรอยการทำลายของหนอนเจาะลำต้นและหนอนเจาะผล เก็บไข่และหนอนไปทำลายเพื่อตัดวงจรการระบาด ทำการกำจัดตัวเต็มวัยของด้วงหนวดยาว โดยใช้แสงไฟส่องในช่วงเวลา 19.00 - 24.00 น. หรือใช้ตาข่ายตาถี่พันหลุมๆ รอบต้นเพื่อดักจับตัวเต็มวัยมาทำลายทิ้ง สำหรับพื้นที่ที่มีการระบาดของหนอนเจาะลำต้นทุเรียนรุนแรง ให้พ่นด้วยสารฆ่าแมลงชนิดดูดซึม เช่น อิมิดาโคลพริด 10% เอสแอล อัตรา 30 มิลลิลิตรต่อน้ำ 20 ลิตร หรืออะเซตามิพริด 20% เอสพี อัตรา 30 กรัมต่อน้ำ 20 ลิตร โดยพ่นอัตรา 5 ลิตรต่อต้น พ่นให้ชุ่มเฉพาะบริเวณลำต้นและกิ่งขนาดใหญ่ 2 ครั้ง ห่างกัน 14 วัน หรือทุกๆ 3 เดือน - เพลี้ยแป้ง และเพลี้ยไก่แจ้ ตัดส่วนที่พบเพลี้ยแป้งไปทำลาย หากพบการระบาดบริเวณผลทุเรียนให้ใช้น้ำพ่นบริเวณที่ถูกทำลาย เพื่อให้เพลี้ยแป้งและเพลี้ยไก่แจ้หลุดออกไป หรือใช้น้ำผสมไวท์ออยล์ พ่นเพื่อกำจัดการป้องกันโดยใช้ผ้าชุบสารฆ่าแมลงพันไว้ตามกิ่ง - เพลี้ยไฟ หากพบเพลี้ยไฟจำนวนมากหรือเท่ากับ 1 ตัวต่อ 4 ดอก หรือ 1 ตัวต่อยอด ให้พ่นด้วยสารฆ่าแมลงที่มีประสิทธิภาพในการป้องกันกำจัด และไม่ควรพ่นสารชนิดใดชนิดหนึ่งติดต่อกันหลายครั้ง เพราะจะทำให้เพลี้ยไฟสามารถต้านทานสารฆ่าแมลงได้ - ไรแดง สำรองสถานการณ์ไรแดงและศัตรูธรรมชาติ โดยสำรวจ ๑๐% ของต้นทั้งหมด ๗ วันต่อครั้ง หากพบไรแดงที่ยังมีชีวิต ๕ ตัวต่อใบ และใบแก่ถูกทำลายมากกว่าร้อยละ ๒๕ ต่อต้น ถือว่าใบถูกทำลายให้ดำเนินการควบคุมโดยใช้ระบบน้ำเหนือหรือเครื่องพ่นน้ำ ๑ - ๒ ชั่วโมงต่อวัน ให้ใบทุเรียนเปียกโชก เพื่อลดปริมาณไรแดงในช่วงฤดูแล้งให้อยู่ในระดับต่ำ หากพบการระบาดรุนแรงให้ใช้สารเคมีที่มีประสิทธิภาพ ในการใช้ควบคุมปริมาณไรแดงแอฟริกันในสวนทุเรียน โดยเฉพาะบริเวณยอด เมื่อพบไรแดงระบาดและงตพ่นกันกับเกี่ยว ๑๔ วัน

ชนิดพืช	ศัตรูพืช	สถานการณ์	การดำเนินงาน
			<p>- โรครากเน่าโคนเน่าทุเรียน แจ้งเตือนให้เกษตรกรเฝ้าระวัง โดยหมั่นสำรวจสวนทุเรียนอย่างสม่ำเสมอ แนะนำให้ใช้เชื้อราไตรโคเดอร์มา ในการป้องกันกำจัดโรครากเน่าโคนเน่าทุเรียนในพื้นที่ โดยให้ชุดผิวเปลือกบริเวณที่เป็นโรคออกและนำไปเผาทำลาย แล้วทาแผลด้วยเชื้อราไตรโคเดอร์มา</p> <p>- โรคราดำ โรคใบไหม้ และโรคราสีชมพู ใช้เชื้อราไตรโคเดอร์มา พ่นบริเวณที่แสดงอาการของโรคราดำและโรคใบไหม้ ทุก 3-7 วัน เพื่อป้องกันกำจัดโรคราดำ และโรคใบไหม้ ไม่ให้ลุกลามไปยังต้นอื่น</p>
มังคุด	<ol style="list-style-type: none"> 1. หนอนซอนใบ 2. หนอนกินใบ 3. เพลี้ยแป้ง 4. เพลี้ยไฟ 5. ไรแดง 6. โรคใบจุด 7. โรคแอนแทรกโนส 	<p>พื้นที่ระดับ 2 จังหวัด (จันทบุรี และนครศรีธรรมราช) จำนวน 39 ไร่ การระบาดเพิ่มขึ้น 16 ไร่</p> <p>พื้นที่ระดับ 2 จังหวัด (ชุมพร และนครศรีธรรมราช) จำนวน 52 ไร่ การระบาดเพิ่มขึ้น 32 ไร่</p> <p>พื้นที่ระดับ 3 จังหวัด (ระยอง ชลบุรี และชุมพร) จำนวน 243 ไร่ การระบาดคงที่</p> <p>พื้นที่ระดับ 7 จังหวัด (จันทบุรี ระยอง สงขลา ยะลา หนอง นครศรีธรรมราช และชุมพร) จำนวน 1,585 ไร่ การระบาดเพิ่มขึ้น 24 ไร่</p> <p>พื้นที่ระดับ 3 จังหวัด (ระยอง หนอง และจันทบุรี) จำนวน 21 ไร่ การระบาดคงที่</p> <p>พื้นที่ระดับ 2 จังหวัด (จันทบุรี และยะลา) จำนวน 156 ไร่ การระบาดคงที่</p> <p>พื้นที่ระดับ 1 จังหวัด (จันทบุรี) จำนวน 26 ไร่ การระบาดคงที่</p>	<p>- หนอนซอนใบ แนะนำให้หมั่นสำรวจและสังเกตการเข้าทำลายของหนอนซอนใบอย่างสม่ำเสมอ โดยให้สังเกตดูที่ได้ใบมังคุดจะพบรอยทางยาวเป็นเส้นสีขาว เนื่องจากการทำลายของหนอนซอนใบ หากพบหนอนกัดกินใบอ่อนเข้าทำลายประมาณ 30% ของยอด ให้พ่นด้วยสารฆ่าแมลงคาร์บาริล ดับเบ็ลูฟี เมื่อพบการระบาดในระยะแตกใบอ่อนให้พ่น 2 ครั้ง ห่างกัน 10 วัน</p> <p>- เพลี้ยแป้งและเพลี้ยไฟ หากพบการระบาดของเพลี้ยแป้งและเพลี้ยไฟให้พ่นด้วยสารฆ่าแมลง และไม่ควรรพ่นสารชนิดใดชนิดหนึ่งติดต่อกันหลายครั้ง และมักพบการระบาดของเพลี้ยแป้งและเพลี้ยไฟในระยะที่มังคุดออกดอกถึงติดผลอ่อน</p> <p>- โรคใบจุด หากสำรวจพบอาการใบจุดประมาณ 10% ของจำนวนยอด ควรพ่นด้วยสารเคมีคาร์เบนดาซิม 50% ดับบลิวพี อัตรา 10 - 15 กรัมต่อน้ำ 20 ลิตร ควรพ่นทุกต้นที่เริ่มแตกใบยอด</p>
เงาะ	<ol style="list-style-type: none"> 1. หนอนกินช่อดอก 2. เพลี้ยแป้ง 3. เพลี้ยไฟ 4. โรคใบจุดสาหร่าย 5. โรคขอบใบแห้ง 	<p>พื้นที่ระดับ 2 จังหวัด (สงขลา และสุราษฎร์ธานี) จำนวน 32 ไร่ การระบาดคงที่</p> <p>พื้นที่ระดับ 3 จังหวัด (ระยอง จันทบุรี และสงขลา) จำนวน 90 ไร่ การระบาดเพิ่มขึ้น 9 ไร่</p> <p>พื้นที่ระดับ 2 จังหวัด (ระยอง และจันทบุรี) จำนวน 67 ไร่ การระบาดเพิ่มขึ้น 1 ไร่</p> <p>พื้นที่ระดับ 1 จังหวัด (จันทบุรี) จำนวน 66 ไร่ การระบาดเพิ่มขึ้น 2 ไร่</p> <p>พื้นที่ระดับ 3 จังหวัด (จันทบุรี ระยอง และสุราษฎร์ธานี) จำนวน 85 ไร่ การระบาดคงที่</p>	<p>- หากพบการระบาดของเพลี้ยแป้ง และเพลี้ยไฟให้พ่นด้วยสารฆ่าแมลง และไม่ควรรพ่นสารชนิดใดชนิดหนึ่งติดต่อกันหลายครั้ง เพราะจะทำให้เพลี้ยแป้ง และเพลี้ยไฟสามารถต้านทานสารฆ่าแมลงได้ และมักพบการระบาดของเพลี้ยแป้งและเพลี้ยไฟในระยะที่มังคุดออกดอกถึงติดผลอ่อน อาจทำให้ออกดอกและผลอ่อนร่วง ผลที่ไม่ร่วงเมื่อมีการพัฒนาผลโตขึ้น จะเห็นรอยทำลายชัดเจน เนื่องจากผิวเปลือกมังคุดมีลักษณะขรุขระที่เรียกว่า ผิวซึกกลาก ทำให้ผลผลิตมีคุณภาพต่ำ</p> <p>- หมั่นสำรวจช่อดอกเงาะ หากพบทางสีน้ำตาลให้แกะดูแล้วจับตัวหนอนมาทำลาย หากมีหนอนระบาดมาก ให้พ่นด้วยสารเคมีไมโนโครโตฟอสหรือเมธิโดฟอสให้ทั่วแต่ไม่ควรมีพ่นในช่วงดอกบาน</p> <p>- โรคใบจุดสาหร่าย และโรคขอบใบแห้ง หมั่นสำรวจสวนสม่ำเสมอ ตัดแต่งกิ่งให้แสงแดดส่องทั่วทรงพุ่มเพื่อลดการเกิดโรค และหากพบกิ่งที่เป็นโรคให้ตัดกิ่งที่เป็นโรคนำไปเผาทำลาย</p>
ลำไย	<ol style="list-style-type: none"> 1. มวนลำไย 2. เพลี้ยแป้ง 3. เพลี้ยหอย 4. โรคพุ่มไม้กวาง 	<p>สัปดาห์นี้ไม่พบพื้นที่ระดับพื้นที่ระดับ 1 จังหวัด (ระยอง) จำนวน 6 ไร่ การระบาดคงที่</p> <p>สัปดาห์นี้ไม่พบพื้นที่ระดับพื้นที่ระดับ 1 จังหวัด (จันทบุรี) จำนวน 22 ไร่ การระบาดคงที่</p>	<p>- ตัดแต่งกิ่งลำไยไม่ให้ต้นหนาจนเกินไป จับตัวเต็มวัย ตัวอ่อนและไข่ไปทำลาย ถ้าพบระบาดปริมาณมากใช้ยาฆ่าแมลงโดยพ่นในช่วงระหว่างเดือน ม.ค.-เม.ย. ช่วงเวลาที่ลำไยกำลังเกิดช่อดอกและติดผล จะพบทั้งตัวอ่อนและตัวเต็มวัยสำหรับยาฆ่าแมลงพวกคาร์บาริลจะใช้ได้ผลดีในระยะที่แมลงเป็นตัวอ่อนในวัย 1-2 เท่านั้น ถ้าพ่นในวัยอื่นจะไม่ได้ผล</p> <p>- หากพบต้นลำไยที่เป็นโรคพุ่มไม้กวางให้ตัดกิ่ง นำออกไปทิ้งนอกแปลง แล้วเผาทำลายในทันที และพ่นต้นลำไยด้วยสารป้องกันกำจัดไร และให้พ่นสารป้องกันกำจัดไรซ้ำอีกครั้งเมื่อต้นลำไยแทงยอดใหม่ ควรหลีกเลี่ยงการพ่นสารฆ่าไรในช่วงที่มีแดดจัด เพราะอาจทำให้ใบอ่อนไหม้ได้</p>

9. สถานการณ์โรคระบาดสัตว์

9.1 โรคพิษสุนัขบ้า (วันที่ 1 ต.ค. 61 – 16 เม.ย. 63)

สถานการณ์โรคพิษสุนัขบ้าในสัตว์ระหว่างวันที่ 1 ต.ค. 61 - 16 เม.ย. 63 มีรายงานพบโรคทั้งหมด 32 จังหวัด 105 จุด ปัจจุบันยังคงประกาศเขตโรคระบาดสัตว์ 23 จุด ในพื้นที่ 14 จังหวัด คือ ปทุมธานี ชลบุรี ฉะเชิงเทรา ระยอง บุรีรัมย์ สุรินทร์ อุบลราชธานี ศรีสะเกษ อำนาจเจริญ ขอนแก่น ราชบุรี ตรัง นครศรีธรรมราช และพัทลุง ทั้งนี้ กรมปศุสัตว์ได้เร่งดำเนินการป้องกันควบคุมโรคทุกจุดเกิดโรค โดยฉีดวัคซีนรอบจุดเกิดโรคในสัตว์กลุ่มเสี่ยงทุกตัวในรัศมี 5 กม. รอบจุดเกิดโรคได้ รวมทั้งเร่งรัดควบคุมจำนวนประชากรสัตว์พาหะนำโรคที่สำคัญ (สุนัขและแมว) ทำให้มีจำนวนคอกที่หรือลดลงเพื่อลดความเสี่ยงของการแพร่เชื้อโรค โดยการผ่าตัดทำหมัน

9.2 โรคปากและเท้าเปื่อย ประจำวันที่ 16 เม.ย. 63

วันนี้ มีรายงานพบสัตว์ป่วยด้วยอาการโรคปากและเท้าเปื่อย 1 ครั้ง จำนวน 3 ตัว ในพื้นที่ 1 จังหวัด

ที่	วันที่เริ่มป่วย	ชนิดสัตว์ *กรร1	จังหวัด	อำเภอ	ตำบล	หมู่	ประวัติวัคซีน	ป่วย	ตาย	เสี่ยง	ผลตรวจ
1	15 เม.ย. 63	โคเนื้อ	สงขลา	ระโนด	วัดสน	4	เคยฉีด	3	0	17	(FMD) รอผล LAB

ตารางแสดงสถานการณ์โรคปากและเท้าเปื่อยสะสมปี 2563 การกระจายและการเปรียบเทียบ

จังหวัดที่สถานะโรคยังไม่สงบ (จำนวนสถานะควบคุมโรค/เฝ้าระวังโรค)		พัทลุง(6/0) สงขลา(3/2) นครปฐม(2/0) สระบุรี(2/0) เชียงราย(0/1) ยะลา(0/1) นครราชสีมา(1/1) ลำพูน(0/1)									
ช่วงเวลา	พบโรค (ครั้ง)	สัตว์ป่วย (ตัว)	จังหวัด (จังหวัด)	สูงสุด 10 จังหวัดแรก (จำนวนครั้ง รายงานการพบโรค/จำนวนสัตว์ป่วยสะสม)							
30 วันย้อนหลัง	8	443	4	สงขลา(4/361) เชียงราย(1/68) นครราชสีมา(2/11) ยะลา(1/3)							
ปี 2563	32	1,271	15	สงขลา(7/644) นครราชสีมา(5/66) กระบี่(3/459) มหาสารคาม(3/93) เชียงราย(3/89) ลำพูน(2/30) เชียงใหม่(2/28) สระบุรี(2/27) นราธิวาส(1/130) นครปฐม(1/46)							
ปี 2562	194	13,534	40	สงขลา(24/1871) นครศรีธรรมราช(24/12563) นครราชสีมา(13/97) ปัตตานี(12/270) พัทลุง(11/3873) ประจวบคีรีขันธ์(10/1116) ร้อยเอ็ด(8/70) ขอนแก่น(8/32) กระบี่(7/1574) สุราษฎร์ธานี(7/980)							
รายงานผลการตรวจทางห้องปฏิบัติการ (ครั้ง)			Type A(0) Type O(14) Type O และ A(0) ไม่เก็บตัวอย่างรอยโรค (0) ไม่ทราบ Type(7) และรอผล Lab(11)								
ชนิดสัตว์ที่พบรายงานโรคตาม *กรร 1			โคเนื้อ(22/1,375) โคนม (10/188) กระบือ (2/89) แพะเนื้อ (0/0) สุกร (0/0) ไม่ทราบ (1/30)								

หมายเหตุ : *กรร1 คือ รายงานการเกิดโรคระบาดสัตว์เบื้องต้น

9.3 ไม่มีรายงานสัตว์ปีกป่วยตายผิดปกติในสัปดาห์นี้

9.4 โรคระบาดสัตว์ในต่างประเทศ (ช่วงวันที่ 28 มี.ค.- 3 เม.ย. 63) พบการระบาด 2 โรค ดังนี้

- โรคคหิวแอฟริกาในสุกร 27 ครั้ง แบ่งเป็น ในหมู่มาก 10 ครั้ง ที่ประเทศฮังการี ลัตเวีย มอลโดวา รัสเซีย สโลวาเกีย และเกาหลีใต้ ในสุกร 2 ครั้ง ที่ประเทศจีน และในสุกร/หมู่มาก 14 ครั้ง ที่ประเทศโรมาเนีย และยูเครน

- โรคติดเชื้อไวรัสโคโรนา 2019 (COVID -19) 1 ครั้ง ที่ประเทศฮ่องกง ในแมวที่อาศัยอยู่กับเจ้าของที่ป่วยด้วยโรคติดเชื้อไวรัสโคโรนา 2019