



รายงานสถานการณ์ภัยพิบัติด้านการเกษตร  
วันที่ 5 พฤษภาคม 2563 (เวลา 15.00 น.)

1. สภาพอากาศ

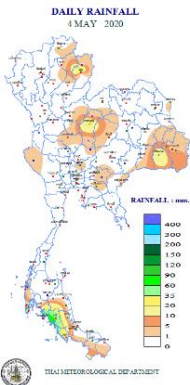
1.1 พยากรณ์อากาศประจำวัน เวลา 12.00 น.

หย่อมความกดอากาศต่ำเนื่องจากความร้อนปกคลุมประเทศไทยตอนบน ทำให้บริเวณดังกล่าวมีอากาศร้อนโดยทั่วไป และมีอากาศร้อนจัดบางพื้นที่ ในขณะที่มีลมใต้และลมตะวันออกเฉียงใต้พัดนำความชื้นเข้ามาปกคลุมบริเวณภาคตะวันออกเฉียงเหนือ ภาคตะวันออก ภาคกลาง และภาคเหนือตอนล่าง ทำให้บริเวณดังกล่าวมีฝนฟ้าคะนอง และลมกระโชกแรงบางแห่ง ขอให้ประชาชนบริเวณประเทศไทยตอนบนระวังอันตรายจากฝนฟ้าคะนองและลมกระโชกแรงในระยะนี้ไว้ด้วย สำหรับลมตะวันออกเฉียงใต้ปกคลุมอ่าวไทยและภาคใต้ ทำให้บริเวณดังกล่าวยังคงมีฝนบางแห่งในระยะนี้

อนึ่ง หย่อมความกดอากาศต่ำที่ปกคลุมบริเวณหัวเกาะสุมาตรา มีแนวโน้มจะทวีกำลังแรงขึ้นและจะเคลื่อนตัวเข้าสู่อ่าวเบงกอลตอนบน ซึ่งจะส่งผลทำให้คลื่นลมในทะเลอันดามันมีกำลังแรงขึ้นในช่วงวันที่ 6-9 พ.ค.63

ฝุ่นละอองในระยะนี้ เนื่องจากบริเวณประเทศไทยมีฝนตกเป็นระยะๆ ทำให้สภาวะหมอกควันลดลงโดยทั่วไป และคุณภาพอากาศดีขึ้นตามลำดับ

1.2 ปริมาณน้ำฝน เวลา 07.00 น. วันที่ 4 พ.ค. 63 ถึง เวลา 07.00 น. วันที่ 5 พ.ค. 63



ที่	อำเภอ	จังหวัด	ปริมาณฝน (มม.)	ความรุนแรง
1	สถานี ทม.สะเดา	สงขลา	67.2	ฝนตกหนัก
2	สถานีบ้านนางแลใน	เชียงราย	66.0	ฝนตกหนัก
3	สถานีตรัง	ตรัง	59.2	ฝนตกหนัก
4	สถานีภูเก็ต	ภูเก็ต	57.0	ฝนตกหนัก
5	สถานีบ้านทุ่งเสื่อโทน	กาญจนบุรี	55.0	ฝนตกหนัก

ฝนตกหนักมาก (>90 มม.) ฝนตกหนัก (35.1-90 มม.) ฝนตกปานกลาง (10.1-35.0 มม.) ฝนตกเล็กน้อย (0.1-10.0 มม.) ไม่มีฝน (0 มม.)  
(ข้อมูลจากสำนักสื่อสารและเทคโนโลยีสารสนเทศ กรมอุตุนิยมวิทยา)

2. สถานการณ์น้ำ (ข้อมูล ณ วันที่ 5 พ.ค. 63)

2.1 สภาพน้ำในอ่างเก็บน้ำ

สภาพน้ำในอ่างเก็บน้ำขนาดใหญ่และขนาดกลาง (447 แห่ง) ปริมาตรน้ำในอ่างฯ 35,018 ล้าน ลบ.ม. คิดเป็นร้อยละ 46 (ปริมาณน้ำใช้การได้ 11,341 ล้าน ลบ.ม. คิดเป็นร้อยละ 22) ปริมาตรน้ำในอ่างฯ เทียบกับปี 2562 (42,054 ล้าน ลบ.ม. คิดเป็นร้อยละ 55) น้อยกว่าปี 2562 จำนวน 7,036 ล้าน ลบ.ม. ปริมาณน้ำไหลลงอ่างฯ จำนวน 22.64 ล้าน ลบ.ม. ปริมาณน้ำระบาย จำนวน 90.67 ล้าน ลบ.ม. สามารถรับน้ำได้อีก 41,049 ล้าน ลบ.ม.

สภาพน้ำในอ่างเก็บน้ำขนาดใหญ่ (35 แห่ง) ปริมาตรน้ำในอ่างฯ 33,449 ล้าน ลบ.ม. คิดเป็นร้อยละ 47 (ปริมาณน้ำใช้การได้ 10,143 ล้าน ลบ.ม. คิดเป็นร้อยละ 21) ปริมาตรน้ำในอ่างฯ เทียบกับปี 2562 (39,993 ล้าน ลบ.ม. คิดเป็นร้อยละ 56) น้อยกว่าปี 2562 จำนวน 6,544 ล้าน ลบ.ม. ปริมาณน้ำไหลลงอ่างฯ จำนวน 19.30 ล้าน ลบ.ม. ปริมาณน้ำระบาย จำนวน 84.75 ล้าน ลบ.ม. สามารถรับน้ำได้อีก 37,478 ล้าน ลบ.ม.

ภาค	จำนวน (แห่ง)	ความจุ ที่ รนภ.	ขนาดใหญ่				ขนาดกลาง				รวม				รับได้อีก (ล้าน ม.)				
			ปริมาณน้ำ		%		จำนวน (แห่ง)	ความจุ ที่ รนภ.	ปริมาณน้ำ		%		จำนวน (แห่ง)	ความจุ ที่ รนภ.		ปริมาณน้ำ		%	
			ในอ่างฯ	ใช้การ	ในอ่างฯ	ใช้การ			ในอ่างฯ	ใช้การ	ในอ่างฯ	ใช้การ							
เหนือ	8	24,825	8,647	35	1,902	11	75	1,001	285	28	190	21	83	25,825	8,932	35	2,092	11	16,894
ตอน.	12	8,368	2,612	31	1,198	18	218	1,998	631	32	492	27	230	10,367	3,243	31	1,690	20	7,124
กลาง	3	1,419	212	15	152	11	22	369	83	22	59	17	25	1,788	295	16	210	12	1,493
ตะวันตก	2	26,605	17,365	65	4,088	31	7	140	39	28	31	24	9	26,745	17,404	65	4,119	31	9,341
ตะวันออก	6	1,515	260	17	160	11	51	964	247	26	195	21	57	2,479	507	20	355	15	1,972
ใต้	4	8,194	4,353	53	2,643	41	39	668	284	42	231	38	43	8,863	4,637	52	2,874	40	4,225
รวม	35	70,926	33,449	47	10,143	21	412	5,140	1,569	31	1,198	25	447	76,067	35,018	46	11,341	22	41,049

(หน่วย : ล้าน ลบ.ม.)

สภาพน้ำในอ่างเก็บน้ำภูมิพล สิริกิติ์ แควน้อยฯ และป่าสักชลสิทธิ์ รวม 4 อ่างฯ มีปริมาณน้ำในอ่างฯ 8,541 ล้าน ลบ.ม. คิดเป็นร้อยละ 34 (ปริมาณน้ำใช้การได้ 1,845 ล้าน ลบ.ม. คิดเป็นร้อยละ 10) ปริมาณน้ำไหลลงอ่างฯ 4.38 ล้าน ลบ.ม. ปริมาณน้ำระบาย 25.16 ล้าน ลบ.ม. สามารถรับน้ำได้อีก 16,330 ล้าน ลบ.ม.

อ่างเก็บน้ำ	ปริมาณน้ำในอ่างฯ		ปริมาณน้ำใช้การได้		ปริมาณน้ำไหลลงอ่างฯ		ปริมาณน้ำระบาย		ปริมาณน้ำ รับได้อีก
	ปริมาณน้ำ	% ความจุอ่างฯ	ปริมาณน้ำ	% น้ำใช้การ	วันนี้	เมื่อวาน	วันนี้	เมื่อวาน	
ภูมิพล	4,467	33	667	7	0.00	0.00	11.00	11.00	8,995
สิริกิติ์	3,671	39	821	12	4.38	2.90	12.57	12.63	5,839
ภูมิพล+สิริกิติ์	8,138	35	1,488	9	4.38	2.90	23.57	23.63	14,834
แควน้อยฯ	277	30	234	26	0.00	0.12	0.97	2.59	662
ป่าสักชลสิทธิ์	125	13	122	13	0.00	0.00	0.62	0.61	835
รวมทั้งหมด	8,541	34	1,845	10	4.38	3.02	25.16	26.83	16,330

(หน่วย : ล้าน ลบ.ม.)

อ่างเก็บน้ำขนาดใหญ่ที่มีปริมาณน้ำใช้การอยู่ในเกณฑ์ น้อยกว่าหรือเท่ากับร้อยละ 30 ของความจุอ่างฯ จำนวน 26 อ่างฯ ได้แก่ อ่างฯภูมิพล (7%) อ่างฯสิริกิติ์ (12%) อ่างฯแม่จตุสมบูรณชล (14%) อ่างฯแม่กงอุดมธรรมา (19%) อ่างฯกึ่งคอกหมา (25%) อ่างฯแควน้อยบำรุงแดน (26%) อ่างฯแม่มอก (10%) อ่างฯห้วยหลวง (19%) อ่างฯจุฬารามณ์ (1%) อ่างฯอุบลรัตน์ (-13%) อ่างฯลำตะคอง (25%) อ่างฯลำพระเพลิง (8%) อ่างฯมูลบน (15%) อ่างฯลำแจะ (13%) อ่างฯลำนางรอง (13%) อ่างฯสิรินธร (21%) อ่างฯป่าสักชลสิทธิ์ (13%) อ่างฯทับเสลา (11%) อ่างฯกระเสียว (5%) อ่างฯวชิราลงกรณ์ (26%) อ่างฯขุนด่านปราการชล (14%) อ่างฯคลองสีียด (6%) อ่างฯบางพระ (11%) อ่างฯหนองปลาไหล (7%) อ่างฯประแสร์ (2%) และอ่างฯนฤปดินทรจินดา (29%)

## 2.2 สภาพน้ำท่า

แม่น้ำปิง แม่น้ำวัง แม่น้ำยม แม่น้ำน่าน ปริมาณน้ำอยู่ในเกณฑ์น้ำน้อย

แม่น้ำมูล แม่น้ำพระสทิ์ แม่น้ำบางปะกง แม่น้ำท่าตะเภา แม่น้ำตาปี แม่น้ำโก-ลก ปริมาณน้ำอยู่ในเกณฑ์น้ำน้อย

แม่น้ำเจ้าพระยา สถานี C.2 ปริมาณน้ำไหลผ่าน 144 ลบ.ม./วินาที (เมื่อวาน 145 ลบ.ม./วินาที) ระดับน้ำ +16.99 ม.รทก. ต่ำกว่าตลิ่ง 9.21 เมตร

เขื่อนเจ้าพระยา สถานี C.13 ปริมาณน้ำไหลผ่าน 70 ลบ.ม./วินาที (เมื่อวาน 70 ลบ.ม./วินาที) ระดับน้ำเหนือเขื่อน +13.42 ม.รทก. (เมื่อวาน +13.30 ม.รทก.) ระดับน้ำท้ายเขื่อน +5.51 ม.รทก. (เมื่อวาน +5.51 ม.รทก.)

รับน้ำเข้าระบบส่งน้ำทุ่งฝั่งตะวันออก รวม 23 ลบ.ม./วินาที (เมื่อวาน 23 ลบ.ม./วินาที) โดยผ่านคลองชัยนาท-ป่าสัก (ปตร.มโนรมย์) 23 ลบ.ม./วินาที คลองชัยนาท-อยุธยา (ปตร.มหาราช) ปิด

แม่น้ำป่าสัก เขื่อนพระรามหก 6 ลบ.ม./วินาที (เมื่อวาน 6 ลบ.ม./วินาที) รับน้ำเข้าคลองระพีพัฒน์ 13 ลบ.ม./วินาที (เมื่อวาน 12 ลบ.ม./วินาที) ผ่านคลองระพีพัฒน์แยกตก (ปตร.พระศรีศิลป์) 2 ลบ.ม./วินาที และผ่านคลองระพีพัฒน์แยกใต้ (ปตร.พระศรีเสาวภาค) 9 ลบ.ม./วินาที

รับน้ำเข้าระบบส่งน้ำทุ่งฝั่งตะวันตก รวม 26 ลบ.ม./วินาที (เมื่อวาน 26 ลบ.ม./วินาที) โดยผ่านคลองมะขามเฒ่าอุโมง (ปตร.มะขามเฒ่า-อุโมง) ปิด แม่น้ำสุพรรณ (ปตร.พลเทพ) 11 ลบ.ม./วินาที แม่น้ำน้อย (ปตร.บรมธาตุ) 16 ลบ.ม./วินาที

อ.บางไทร สถานี C.29A ปริมาณน้ำไหลผ่านเฉลี่ย 60 ลบ.ม./วินาที (เมื่อวาน 60 ลบ.ม./วินาที)

## 2.3 คุณภาพน้ำ

กรมชลประทาน ติดตามตรวจสอบและเฝ้าระวังคุณภาพน้ำ (ค่าความเค็ม) ในแม่น้ำเจ้าพระยา ทำน้ำกรมชลประทานสามเสน (เกินเกณฑ์เฝ้าระวัง) ทั้งนี้ กรมชลประทานได้บริหารจัดการน้ำเพื่อแก้ไขปัญหาความเค็ม โดยทำการผันน้ำบางส่วนจากแม่น้ำแม่กลองมายัง แม่น้ำเจ้าพระยา

แม่น้ำ	จุดเฝ้าระวัง	ค่าความเค็ม							เกณฑ์	หมายเหตุ
		29 เม.ย.	30 เม.ย.	1 พ.ค.	2 พ.ค.	3 พ.ค.	4 พ.ค.	5 พ.ค.		
เจ้าพระยา	ปากคลองสำแล จ.ปทุมธานี	0.97	1.10	0.85	0.71	0.50	0.34	0.28	ปกติ	- ค่าความเค็มของน้ำสำหรับการผลิตน้ำประปา ไม่เกิน 0.50 กรัม/ลิตร
เจ้าพระยา	ทำนบกุ่มบุรี จ.นนทบุรี	4.02	2.91	2.59	2.49	2.24	2.02	1.93	ปกติ	- ค่าความเค็มของน้ำสำหรับการเกษตร ไม่เกิน 2 กรัม/ลิตร
เจ้าพระยา	ทำนบกุ่มชลประทานสามเสน กทม.	6.04	5.34	4.46	4.41	3.80	3.31	3.02	สูงกว่าเกณฑ์มาตรฐาน (การเกษตร)	

(ที่มา: ฝ่ายตะกอนและคุณภาพน้ำ ส่วนอุทกวิทยา สำนักบริหารจัดการน้ำและอุทกวิทยา)

## 2.4 สถานการณ์น้ำในแม่น้ำโขง

สถานี	ระดับตลิ่ง	ระดับน้ำ 4 พ.ค. 63	+ สูงกว่าตลิ่ง - ต่ำกว่าตลิ่ง
อ.เชียงแสน จ.เชียงราย	12.80	2.13	-10.67
อ.เชียงคาน จ.เลย	16.00	4.74	-11.26
อ.เมือง จ.หนองคาย	12.20	1.82	-10.38
อ.เมือง จ.นครพนม	12.00	1.37	-10.63
อ.เมือง จ.มุกดาหาร	12.50	1.83	-10.67
อ.โขงเจียม จ.อุบลราชธานี	14.50	2.21	-12.29

หมายเหตุ ข้อมูลจาก [www.dwr.go.th](http://www.dwr.go.th)

## 3. การเพาะปลูกพืชฤดูแล้ง ปี 2562/63

### แผนการเพาะปลูกพืชฤดูแล้ง ปี 2562/63

ทั้งประเทศ จำนวน 7.21 ล้านไร่ แบ่งเป็น ข้าว 4.54 ล้านไร่ พืชไร่-พืชผัก 2.67 ล้านไร่

กลุ่มเจ้าพระยา จำนวน 1.64 ล้านไร่ แบ่งเป็น ข้าว 1.05 ล้านไร่ พืชไร่-พืชผัก 0.59 ล้านไร่

### ผลการเพาะปลูกพืชฤดูแล้ง ปี 2562/63 (ข้อมูล ณ วันที่ 29 เมษายน 2563)

ทั้งประเทศ จำนวน 8.83 ล้านไร่ แบ่งเป็น ข้าว 6.74 ล้านไร่ พืชไร่-พืชผัก 2.09 ล้านไร่ คิดเป็นร้อยละ 122.47 ของแผน (ข้าว เกือบเกี่ยวแล้ว 5.01 ล้านไร่ รอเกี่ยวเกี่ยว 1.73 ล้านไร่)

กลุ่มเจ้าพระยา จำนวน 3.92 ล้านไร่ แบ่งเป็น ข้าว 3.41 ล้านไร่ พืชไร่-พืชผัก 0.51 ล้านไร่ คิดเป็นร้อยละ 239.02 ของแผน (ข้าว เกือบเกี่ยวแล้ว 3.13 ล้านไร่ รอเกี่ยวเกี่ยว 0.28 ล้านไร่)

### พื้นที่ปลูกข้าวรอบที่ 2-3 เกินกว่าแผน รวม 52 จังหวัด ได้แก่

- ในเขตชลประทาน 41 จังหวัด พื้นที่ 3.34 ล้านไร่ (เกือบเกี่ยวแล้ว 2.69 ล้านไร่) ได้แก่ กำแพงเพชร เชียงใหม่ ตาก นครสวรรค์ น่าน พิจิตร พิษณุโลก แพร่ ลำพูน สุโขทัย อุดรดิตถ์ กาฬสินธุ์ ขอนแก่น ชัยภูมิ นครพนม นครราชสีมา มหาสารคาม ร้อยเอ็ด อำนาจเจริญ อุดรธานี กรุงเทพมหานคร ชัยนาท นนทบุรี ปทุมธานี พระนครศรีอยุธยา ลพบุรี สระบุรี สิงห์บุรี อ่างทอง ฉะเชิงเทรา ชลบุรี ปราจันบุรี สมุทรปราการ สมุทรสาคร สมุทรสงคราม นครปฐม สุพรรณบุรี กาญจนบุรี ตรัง สตูล และสุราษฎร์ธานี

- นอกเขตชลประทาน 28 จังหวัด พื้นที่ 1.59 ล้านไร่ (เกือบเกี่ยวแล้ว 1.39 ล้านไร่) ได้แก่ กำแพงเพชร ตาก เชียงใหม่ พะเยา นครสวรรค์ พิษณุโลก เพชรบูรณ์ แพร่ แม่ฮ่องสอน ลำปาง สุโขทัย อุดรดิตถ์ กาฬสินธุ์ นครพนม มุกดาหาร ร้อยเอ็ด เลย สกลนครหนองบัวลำภู อำนาจเจริญ อุดรธานี อุบลราชธานี ฉะเชิงเทรา ปราจันบุรี สระแก้ว เพชรบุรี กาญจนบุรี และสตูล

ขอบเขตพื้นที่	พื้นที่แหล่งน้ำ	แผนการเพาะปลูก ปี 2562/63			* สถานการณ์การเพาะปลูก ปี 2562/63								ข้าวรอบที่ 2	
		ข้าวรอบที่ 2	พืชไร่-พืชผัก	รวม	ข้าวรอบที่ 2	ข้าวรอบที่ 3	รวมข้าว	%ข้าว	พืชไร่-พืชผัก	%พืชไร่-พืชผัก	รวมทั้งหมด	%รวม	พื้นที่เกือบเกี่ยว	พื้นที่รอรอเกี่ยว
ทั้งประเทศ (77 จังหวัด)	ในเขตชลประทาน	2.31	0.52	2.83	4.21	0.12	4.33	187.45	0.54	103.85	4.87	172.08	2.99	1.34
	นอกเขตชลประทาน	2.23	2.15	4.38	2.41	-	2.41	108.07	1.55	72.09	3.96	90.41	2.02	0.39
	รวม	4.54	2.67	7.21	6.62	0.12	6.74	148.46	2.09	78.28	8.83	122.47	5.01	1.73
กลุ่มน้ำเจ้าพระยา (22 จังหวัด)	ในเขตชลประทาน	-	-	-	1.98	0.12	2.10	NA*	0.06	NA*	2.16	NA*	1.85	0.25
	นอกเขตชลประทาน	1.05	0.59	1.64	1.31	-	1.31	124.76	0.45	76.27	1.76	107.32	1.28	0.03
	รวม	1.05	0.59	1.64	3.29	0.12	3.41	324.76	0.51	86.44	3.92	239.02	3.13	0.28

ที่มา : กรมส่งเสริมการเกษตร และกรมชลประทาน  
NA\* คือ ค่าที่ไม่มีนัยทางคณิตศาสตร์

## 4. การปฏิบัติการฝนหลวง

กรมฝนหลวงและการบินเกษตร เริ่มปฏิบัติฝนหลวงสู่ภัยแล้ง ประจำปี 2563 ตั้งแต่วันที่ 3 กุมภาพันธ์ 2563 โดยจัดตั้งหน่วยปฏิบัติการ จำนวน 6 หน่วย ได้แก่ หน่วยปฏิบัติการจังหวัดพิษณุโลก นครสวรรค์ ระยอง ขอนแก่น บุรีรัมย์ และจังหวัดสุราษฎร์ธานี และวันที่ 17 กุมภาพันธ์ 2563 ได้เปิดหน่วยปฏิบัติการ 11 หน่วย

### พื้นที่ขอรับบริการฝนหลวง (วันที่ 1 - 4 พฤษภาคม 2563)

ภาค	จังหวัดที่ขอรับบริการ
เหนือ	ลำปาง(2)
กลาง	สุพรรณบุรี(3) อุทัยธานี(2) ลพบุรี(1)
ตะวันออกเฉียงเหนือ	กาฬสินธุ์(1) นครราชสีมา(1) มหาสารคาม(5) บุรีรัมย์(1) สุรินทร์(1)
ตะวันออก	จันทบุรี(2)
ใต้	ไม่มีการขอรับบริการ
รวม	รวม 10 จังหวัด (19 อำเภอ)

## สรุปผลปฏิบัติการฝนหลวงประจำวันที่ 4 พฤษภาคม 2563

หน่วยปฏิบัติการฯ	จำนวนเที่ยวบิน	จังหวัดที่มีรายงานฝนตก
1. เชียงใหม่	4	มีฝนตกเล็กน้อยบริเวณพื้นที่การเกษตร จ.เชียงใหม่(อมก๋อย) จ.เชียงใหม่(พาน)
2. พิษณุโลก	4	มีฝนตกเล็กน้อยบริเวณพื้นที่การเกษตร จ.ตาก (วังเจ้า เมืองตาก) จ.กำแพงเพชร(โกสัมพีนคร คลองลาน)
3. ลพบุรี	6	มีฝนตกเล็กน้อยถึงปานกลางบริเวณพื้นที่การเกษตร จ.นครสวรรค์(ตากลี ตากฟ้า พยุหะคีรี) จ.ลพบุรี (เมืองลพบุรี ท่าวัง บ้านหมี่) จ.สระบุรี(เมืองสระบุรี มวกเหล็ก แก่งคอย ดอนพุด นองแค พระพุทธบาท วิหารแดง นองแซง เสาไห้) จ.ชัยนาท(หันคา เมืองชัยนาท เนินขาม สรรคบุรี สรรพยา) จ.สุพรรณบุรี (เดิมบางนางบวช สามชุก) จ.สิงห์บุรี(เมืองสิงห์บุรี อินทร์บุรี ท่าช้าง ค่ายบางระจัน บางระจัน พรหมบุรี) จ.อ่างทอง(เมืองอ่างทอง แสงหา โพธิ์ทอง ไชโย) จ.พระนครศรีอยุธยา(บ้านแพรก ภาชี ท่าเรือ บางปะหัน นครหลวง อุทัย มหาราช) และพื้นที่ลุ่มรับน้ำอ่างเก็บน้ำบ้านดง จ.สระบุรี
4. ราชบุรี	6	มีฝนตกเล็กน้อยถึงปานกลางบริเวณพื้นที่การเกษตร จ.กาญจนบุรี(พนมทวน ห้วยกระเจา เลาช่วญ บ่อพลอย ศรีสวัสดิ์ นองปรีอ ไทรโยค ทองผาภูมิ) จ.สุพรรณบุรี(อุทัยทอง ตอนเจดีย์ สามชุก นองหญ้าไซ ด่านช้าง) จ.อุทัยธานี(บ้านไร่) และพื้นที่ลุ่มรับน้ำเขื่อนศรีนครินทร์ อ่างเก็บน้ำห้วยเหียน จ.กาญจนบุรี อ่างเก็บน้ำกระเสียว จ.สุพรรณบุรี
5. ขอนแก่น	0	ไม่ปฏิบัติการฝนหลวง เนื่องจากช่วงเช้าเมฆชั้นกลางถึงชั้นสูงปกคลุมเต็มท้องฟ้า ช่วงบ่ายไม่มีเมฆคิวมูลส์ก่อตัวในพื้นที่เป้าหมาย
6. อุตรดิตถ์	2	1. การกักปฏิบัติการฝนหลวงเมฆอุ่น มีฝนตกเล็กน้อยบริเวณพื้นที่การเกษตร จ.หนองบัวลำภู(โนนสัง ศรีบุญเรือง เมืองหนองบัวลำภู) และพื้นที่รับน้ำเขื่อนอุบลรัตน์ จ.ขอนแก่น 2. การกักยับยั้งและบรรเทาความรุนแรงของพายุลูกเห็บ หลังปฏิบัติการ พบว่ามีฝนตกเล็กน้อยถึงปานกลาง จ.สกลนคร(เมืองสกลนคร) โดยไม่พบรายงานลูกเห็บตกบริเวณพื้นที่เป้าหมายในช่วงเวลาปฏิบัติการ
7. บุรีรัมย์	2	มีฝนตกเล็กน้อยบริเวณพื้นที่การเกษตร จ.ศรีสะเกษ(ยางชุมน้อย กันทรารมย์ พยุห์ ปรางค์กู๋ เมืองศรีสะเกษ) จ.สุรินทร์(โนนนาทรายณ์ สำโรงทาบ เมืองสุรินทร์)
8. นครราชสีมา	1	มีฝนตกเล็กน้อยบริเวณพื้นที่การเกษตร จ.ปราจีนบุรี(นาดี) จ.นครราชสีมา(วังน้ำเขียว) และพื้นที่ลุ่มรับน้ำเขื่อนนฤพดินทรจินดา จ.ปราจีนบุรี เขื่อนลำพระเพลิง จ.นครราชสีมา
9. จันทบุรี	3	มีฝนตกเล็กน้อยบริเวณพื้นที่การเกษตร จ.จันทบุรี(โป่งน้ำร้อน เขาชีชมภูฏ มะขาม) จ.ฉะเชิงเทรา (ท่าตะเกียบ) และเพิ่มความชุ่มชื้นให้กับพื้นที่โครงการพัชรสุธาชานูรักษ์ (สอยดาว เขาอ่างฤๅไน เขา 15 ชั้น)
10. สุราษฎร์ธานี	2	มีฝนตกเล็กน้อยถึงปานกลางบริเวณพื้นที่การเกษตร จ.ตรัง(วังวิเศษ สีเกา) จ.กระบี่(ลำทับ คลองท่อม) และพื้นที่เสี่ยงต่อการขาดแคลนน้ำอุบลโกศบริโกศ อ่างเก็บน้ำบางเหนียวดำ อ่างเก็บน้ำบางวาด อ่างเก็บน้ำคลองกะทะ จ.ภูเก็ต
11. หัวหิน	0	ไม่ปฏิบัติการฝนหลวง เนื่องจากสภาพอากาศทรงตัว ส่งผลให้กลุ่มเมฆบริเวณพื้นที่เป้าหมายไม่พัฒนาตัว
รวม	30	

## สรุปผลรวมปฏิบัติการตั้งแต่เริ่มตั้งหน่วยปฏิบัติการฝนหลวง (วันที่ 3 กุมภาพันธ์ - 4 พฤษภาคม 2563)

มีการขึ้นปฏิบัติการฝนหลวง จำนวน 80 วัน มีวันฝนตกจากการปฏิบัติการฝนหลวงคิดเป็นร้อยละ 91.43 ขึ้นปฏิบัติการ จำนวน 1,662 เที่ยวบิน (2,592:50 ชั่วโมงบิน) ปริมาณการใช้สารฝนหลวง 1,444.00 ตัน พลุซิลเวอร์ไอโอไดต์สำหรับภารกิจปฏิบัติการฝนหลวง จำนวน 1,492 นัด จังหวัดที่มีรายงานฝนตกรวม 64 จังหวัด ได้แก่ กำแพงเพชร ตาก พะเยา เชียงราย แพร่ เชียงใหม่ ลำพูน ลำปาง อุตรดิตถ์ น่าน แม่ฮ่องสอน เลย เพชรบูรณ์ ขอนแก่น นครราชสีมา สุรินทร์ ชัยภูมิ ร้อยเอ็ด มหาสารคาม ยโสธร พิษณุโลก มุกดาหาร หนองบัวลำภู นครพนม กาฬสินธุ์ บึงกาฬ อุตรดิตถ์ หนองคาย บุรีรัมย์ ศรีสะเกษ สกลนคร อุบลราชธานี ลพบุรี พิจิตร สุโขทัย นครสวรรค์ พระนครศรีอยุธยา อุทัยธานี ชัยนาท สระบุรี อ่างทอง กาญจนบุรี ราชบุรี เพชรบุรี ประจวบคีรีขันธ์ สุพรรณบุรี สิงห์บุรี ชลบุรี ระยอง จันทบุรี ฉะเชิงเทรา ตรัง ปราจีนบุรี สระแก้ว กระบี่ นครศรีธรรมราช สงขลา สุราษฎร์ธานี พังงา ตรัง พัทลุง และจังหวัดสตูล

## 5. การให้ความช่วยเหลือเฉพาะหน้า

เตรียมเครื่องสูบน้ำเคลื่อนที่ เพื่อช่วยเหลือในช่วงฤดูฝน ปี 2562 จำนวน 2,139 เครื่อง สนับสนุนเพื่อช่วยเหลือพื้นที่นาปี นาปรัง พีชไร่ อุบลโกศบริโกศ จำนวน 490 เครื่อง ในพื้นที่ 40 จังหวัด แบ่งเป็น

- ช่วยเหลือพื้นที่ข้าวนาปีและพีชไร่ จำนวน 44 เครื่อง ในพื้นที่ 8 จังหวัด
- ช่วยเหลือพื้นที่ข้าวนาปรัง จำนวน 86 เครื่อง ในพื้นที่ 15 จังหวัด
- ช่วยเหลือเพื่อการอุปโภค-บริโภค จำนวน 360 เครื่อง ในพื้นที่ 28 จังหวัด

เตรียมพร้อมสนับสนุนรถยนต์บรรทุกน้ำ รวมทั้งหมด 106 คัน ได้แก่ ภาคเหนือ 24 คัน ภาคตะวันออกเฉียงเหนือ 22 คัน ภาคกลาง ภาคตะวันออก และภาคตะวันตก 28 คัน ภาคใต้ 14 คัน ศูนย์ปฏิบัติการเครื่องจักรกลและส่วนกลาง (นนทบุรี) 18 คัน ปัจจุบันส่งรถบรรทุกน้ำ จำนวน 9 คัน ในพื้นที่ 5 จังหวัด ได้แก่ จังหวัดอุตรดิตถ์ เลย ฉะเชิงเทรา จันทบุรี และจังหวัดระยอง รวมปริมาณน้ำ 2.09 ล้านลิตร

## 6. ผลกระทบด้านการเกษตร

### 6.1 ภัยแล้ง ช่วงภัยเดือน ก.ย. 62 – ปัจจุบัน (ข้อมูล ณ วันที่ 1 พ.ค. 63)

จังหวัดประกาศเขตการให้ความช่วยเหลือผู้ประสบภัยพิบัติกรณีฉุกเฉินแล้ว 28 จังหวัด 176 อำเภอ 962 ตำบล 4 เทศบาล 8,522 หมู่บ้าน/ชุมชน ได้แก่ จังหวัดเชียงราย(15) น่าน(2) เพชรบูรณ์(6) อุทัยธานี(8) อุตรดิตถ์(4) สุโขทัย(4) พะเยา(8) นครสวรรค์(6) เชียงใหม่(4) นครพนม(3) มหาสารคาม(7) บึงกาฬ(4) หนองคาย(8) บุรีรัมย์(10) กาฬสินธุ์(1) นครราชสีมา(8) ขอนแก่น(18) สกลนคร(8) ชัยภูมิ(16) ศรีสะเกษ(8) กาญจนบุรี(6) ฉะเชิงเทรา(3) ชัยนาท(4) สุพรรณบุรี(6) ปราจีนบุรี(2) จันทบุรี(5) ชลบุรี(1) และ จังหวัดสงขลา(1)

#### ผลกระทบด้านการเกษตร

ด้านพืช ประสบภัย 22 จังหวัด เกษตรกร 262,524 ราย พื้นที่คาดว่าจะเสียหาย 2,341,826 ไร่ สํารวจพบความเสียหายแล้ว เกษตรกร 179,531 ราย พื้นที่ 1,717,187 ไร่ แบ่งเป็น ข้าว 1,518,862 ไร่ พืชไร่ 197,074 ไร่ พืชสวนและอื่นๆ 1,251 ไร่ คิดเป็นวงเงิน 1,918.85 ล้านบาท ขอรับความช่วยเหลือ เกษตรกร 173,732 ราย พื้นที่ 1,665,384 ไร่ แบ่งเป็น ข้าว 1,475,942 ไร่ พืชไร่ 188,261 ไร่ พืชสวนและอื่นๆ 1,181 ไร่ วงเงิน 1,860.83 ล้านบาท จ่ายเงินช่วยเหลือแล้ว เกษตรกร 116,286 ราย พื้นที่ 1,170,841 ไร่ เป็นเงิน 1,308.39 ล้านบาท และอยู่ระหว่างขอขยายวงเงินท่ตรงๆ กับกระทรวงการคลัง 2 จังหวัด (จังหวัดขอนแก่นและสุพรรณบุรี) วงเงิน 540.67 ล้านบาท

ด้านปศุสัตว์ ประสบภัย 2 จังหวัด (กาญจนบุรี นครราชสีมา) เกษตรกร 1,783 ราย จำนวนสัตว์ที่อยู่ในพื้นที่ประสบภัย 50,195 ตัว แบ่งเป็น โค 38,639 ตัว กระบือ 1,454 ตัว แพะ 10,102 ตัว แปลงหญ้าจำนวน 911 ไร่ สํารวจแล้วไม่พบความเสียหาย

ด้านประมง ยังไม่มีรายงานได้รับผลกระทบ

### 6.2 วิกฤตภัยแล้ง ช่วงภัยเดือน ม.ค. 63 – ก.พ.63 (ข้อมูล ณ วันที่ 1 พ.ค. 63)

พื้นที่การเกษตรประสบวิกฤตภัยแล้ง 14 จังหวัด ได้แก่ จังหวัดตาก เพชรบูรณ์ พิจิตร กำแพงเพชร อุทัยธานี มหาสารคาม อุตรธานี หนองคาย หนองบัวลำภู ปทุมธานี ตราด ปัตตานี พังงา และจังหวัดสุราษฎร์ธานี สํารวจพบความเสียหาย เกษตรกร 597 ราย พื้นที่ 2,360 ไร่ แบ่งเป็น ข้าว 2 ไร่ พืชไร่ 1,044 ไร่ พืชสวนและอื่นๆ 1,315 ไร่ คิดเป็นวงเงิน 3.42 ล้านบาท จ่ายเงินช่วยเหลือแล้ว เกษตรกร 27 ราย พื้นที่ 45 ไร่ เป็นเงิน 71,127 บาท

## 7. สถานการณ์ศัตรูพืชระบาด (ข้อมูล ณ วันที่ 22 เม.ย. 63)

ชนิดพืช	ศัตรูพืช	สถานการณ์	การดำเนินงาน
ข้าว	1. โรคไหม้ข้าว 2. โรคขอบใบแห้งข้าว 3. โรคกาบใบแห้ง 4. หนอนห่อใบข้าว 5. เพลี้ยกระโดดสีน้ำตาล 6. เพลี้ยกระโดดหลังขาว 7. เพลี้ยไฟ 8. แมลงบั่ว 9. แมลงหกล้า 10. หนอนกระทู้ข้าว 11. หนอนกอข้าว 12. ตั๊กแตนหนวดยักษ์	พื้นที่ระบาด 3 จังหวัด (อุบลราชธานี บึงกาฬ และพระนครศรีอยุธยา) จำนวน 258 ไร่ การระบาดคงที่ พื้นที่ระบาด 2 จังหวัด (ฉะเชิงเทรา และมุกดาหาร) จำนวน 3 ไร่ การระบาดคงที่ พื้นที่ระบาด 1 จังหวัด (มุกดาหาร) จำนวน 2 ไร่ การระบาดคงที่ พื้นที่ระบาด 3 จังหวัด (กาญจนบุรี ศรีสะเกษ และนครศรีธรรมราช) จำนวน 141 ไร่ การระบาดเพิ่มขึ้น 50 ไร่ พื้นที่ระบาด 2 จังหวัด (นครปฐม และกาญจนบุรี) จำนวน 176 ไร่ การระบาดเพิ่มขึ้น 170 ไร่ สัปดาห์นี้ไม่มีพื้นที่ระบาด สัปดาห์นี้ไม่มีพื้นที่ระบาด พื้นที่ระบาด 1 จังหวัด (พิจิตร) จำนวน 714 ไร่ การระบาดเพิ่มขึ้น 200 ไร่ สัปดาห์นี้ไม่มีพื้นที่ระบาด สัปดาห์นี้ไม่พบพื้นที่ระบาด พื้นที่ระบาด 1 จังหวัด (ลพบุรี) จำนวน 40 ไร่ การระบาดคงที่ สัปดาห์นี้ไม่พบพื้นที่ระบาด	- ประชาสัมพันธ์และเตือนการระบาดของศัตรูข้าว ได้แก่ โรคไหม้ข้าว หนอนห่อใบข้าว เพลี้ยกระโดดสีน้ำตาล และศัตรูข้าวอื่นๆ - ผลิตขยายเชื้อราไตรโคเดอร์มา เชื้อราบิวเวอเรีย เพื่อเตรียมความพร้อมใช้ในฤดูกลาใหม่ และรมรวงค้ให้นำไปใช้ควบคุมศัตรูข้าวในทุกพื้นที่ - แนะนำเกษตรกรให้งดหว่านปุ๋ยในอัตราที่มากเกินไป และแนะนำให้เกษตรกรใช้พันธุ์ต้านทานโรคไหม้ข้าว เช่น สุพรรณบุรี 1 สุพรรณบุรี 60 ปราจีนบุรี 1 พลายงาม ข้าวเจ้าหอมพิษณุโลก 1 ข้าวเจ้าหอมพิษณุโลก 1 สุรินทร์ 1 เหนียวอุบล 2 สันปาดทอง 1 ทางยี่ 71 เป็นต้น - ประกาศเตือนการระบาดของประชาสัมพันธ์ให้เกษตรกรสำรวจติดตามสถานการณ์การเกิดโรคไหม้คอรวง ทั้งนี้สำนักงาน เกษตรจังหวัดและอำเภอได้รับสารชีวภัณฑ์และแนะนำวิธีการผลิตสารชีวภัณฑ์ ในพื้นที่ที่พบการระบาดรุนแรงเป็นวงกว้าง
ปาล์มน้ำมัน	1. หนอนหัวดำ 2. หนอนปลอกเล็ก	พื้นที่ระบาด 2 จังหวัด (นครราชสีมา และสุราษฎร์ธานี) จำนวน 41 ไร่ การระบาดคงที่ พื้นที่ระบาด 1 จังหวัด (ชุมพร ) จำนวน 3 ไร่ การระบาดคงที่	- รมรวงค้ให้เกษตรกรดูแลสวนปาล์มน้ำมันให้สะอาด กำจัดวัชพืชบริเวณสวนปาล์มน้ำมัน เก็บเศษซากพืชไปเผาทำลาย เพื่อไม่ให้เป็นแหล่งแพร่พันธุ์ของด้วงแรด และหมันสำรวจสวนปาล์มน้ำมันอย่างสม่ำเสมอ

ชนิดพืช	ศัตรูพืช	สถานการณ์	การดำเนินงาน
	3. หนอนหน้าแมว 4. ดั้วแรด 5. ดั้วกุหลาบ 6. หนู 7. โรคลำต้นเน่า 8. โรคทะลายเน่า 9. โรคใบไหม้ 10. โรคยอดเน่า	พื้นที่ระบาด 1 จังหวัด (จันทบุรี) จำนวน 9 ไร่ การระบาดคงที่ พื้นที่ระบาด 6 จังหวัด (ตราด ชุมพร สสตูล นครศรีธรรมราช กระบี่ และสุราษฎร์ธานี) จำนวน 1,753 ไร่ การระบาดลดลง 253 ไร่ พื้นที่ระบาด 4 จังหวัด (สงขลา สุราษฎร์ธานี ระนอง และชุมพร) จำนวน 261 ไร่ การระบาดเพิ่มขึ้น 42 ไร่ พื้นที่ระบาด 3 จังหวัด (มุกดาหาร สุราษฎร์ธานี และกระบี่) จำนวน 134 ไร่ การระบาดเพิ่มขึ้น 18 ไร่ พื้นที่ระบาด 3 จังหวัด (สุราษฎร์ธานี สตูล และ กระบี่) จำนวน 163 ไร่ การระบาดคงที่ พื้นที่ระบาด 1 จังหวัด (ตราด) จำนวน 2 ไร่ การระบาดคงที่ สปีดพันธุ์ใหม่พบพื้นที่ระบาด พื้นที่ระบาด 1 จังหวัด (นครศรีธรรมราช) จำนวน 8 ไร่ การระบาดคงที่	- ให้ตัดทางใบปาล์มน้ำมันที่ถูกหนอนหัวดำ และหนอนหน้าแมวทำลายไปเผาทิ้ง และใช้กับดักแสงไฟล่อตัวเต็มวัยมาทำลาย - ใช้ก้ำดักฟีโรโมน และใช้ตาข่ายดักจับดั้วแรดในระยะตัวเต็มวัยมาทำลาย - ทำกองล่อโดยใช้เชื้อราเมตาไรเซียม ( <i>Metarhizium anisopliae</i> ) เพื่อกำจัดดั้วแรดในระยะดักแด้ และระยะตัวหนอน - สำหรับต้นปาล์มน้ำมันที่ถูกดั้วแรด และดั้วกุหลาบทำลายระยะรุนแรง ให้ใช้สารเคมีคาร์บาริล (เซฟวิน 85% ดับบลิวพี) อัตรา 40 กรัมต่อน้ำ 20 ลิตร พ่นบริเวณใบให้ทั่วในตอนเย็นก่อนค่ำ - ให้เกษตรกรใช้เชื้อราไตรโคเดอร์มา ทาบริเวณที่เกิดโรคลำต้นเน่าและทะลายเน่าปาล์มน้ำมันเพื่อควบคุมการระบาด - ใช้กับดักกาวเหนียว หรือเหยื่อล่อ เพื่อดักจับหนูไปทำลายนอกสวนปาล์มน้ำมัน
ยางพารา	1. โรครากขาว  2. โรคใบร่วง  3. โรคเส้นดำ	พื้นที่ระบาด 7 จังหวัด (จันทบุรี สงขลา ภูเก็ต นครศรีธรรมราช นราธิวาส กระบี่ และสุราษฎร์ธานี) จำนวน 570 ไร่ การระบาดลดลง 26 ไร่ พื้นที่ระบาด 8 จังหวัด (สงขลา สุราษฎร์ธานี ปัตตานี ยะลา นราธิวาส ตรัง พังงา และพัทลุง) จำนวน 709,239 ไร่ การระบาดลดลง 244 ไร่ พื้นที่ระบาด 1 จังหวัด (จันทบุรี) จำนวน 6 ไร่ การระบาดคงที่	- ให้เกษตรกรขุดคูล้อมบริเวณต้นที่เป็นโรค เพื่อป้องกันไม่ให้โรคแพร่ระบาดไปยังต้นอื่นจากการสัมผัสกันของราก - ส่งเสริมให้เกษตรกรใช้เชื้อราไตรโคเดอร์มา ฉีดพ่นบริเวณที่เกิดโรคเพื่อควบคุมการระบาด - สำหรับโรครากขาวระยะรุนแรง ให้เกษตรกรใช้สารเคมีโพรพิโคนาโซล 25% อีซี อัตรา 30 ซีซีต่อน้ำ 3 ลิตรต่อต้น - หากพบว่าเป็นโรคใบร่วงระยะรุนแรง ให้ใช้สารเคมีโดยวิธีฉีดพ่นลงดินด้วยสารเบนอิมิล ,โพรปีเนป, เฮกซาโคนาโซล, โพรปีโคนาโซล, ไทโอฟานต-เมริล - ให้เกษตรกรใช้เชื้อราไตรโคเดอร์มา ฉีดพ่นบริเวณที่เกิดโรคเพื่อควบคุมการระบาดของโรครากขาว โรคเส้นดำ และโรคใบร่วง
มะพร้าว	1. หนอนหัวดำ  2. แมลงดำหนาม  3. ดั้วงวง  4. ดั้วแรด  5. หนอนพาราซ่า	พื้นที่ระบาด 23 จังหวัด (นครราชสีมา สุรินทร์ ชลบุรี กรุงเทพมหานคร นครปฐม สมุทรสาคร จันทบุรี ตราด สมุทรสงคราม สมุทรปราการ ราชบุรี ฉะเชิงเทรา เพชรบุรี ประจวบคีรีขันธ์ สงขลา สตูล ชุมพร พังงา ภูเก็ต สุราษฎร์ธานี นครศรีธรรมราช กระบี่ และพัทลุง) จำนวน 9,479 ไร่ การระบาดลดลง 252 ไร่ พื้นที่ระบาด 23 จังหวัด (นครราชสีมา ชลบุรี กรุงเทพฯ นครปฐม สมุทรสาครสมุทรสงคราม ระยอง จันทบุรี ตราด เพชรบุรี สมุทรปราการ ประจวบคีรีขันธ์ ฉะเชิงเทรา ปราจีนบุรี สงขลา สตูล พัทลุง ชุมพร ภูเก็ต กระบี่ พังงา นครศรีธรรมราช และสุราษฎร์ธานี) จำนวน 24,937 ไร่ การระบาดเพิ่มขึ้น 169 ไร่ พื้นที่ระบาด 7 จังหวัด (กรุงเทพมหานคร ชลบุรี ตราด จันทบุรี ฉะเชิงเทรา ประจวบคีรีขันธ์ และพังงา) จำนวน 304 ไร่ การระบาดคงที่ พื้นที่ระบาด 21 จังหวัด (กรุงเทพมหานคร อ่างทอง นครปฐม สมุทรสาคร สมุทรสงคราม เพชรบุรี ราชบุรี ประจวบคีรีขันธ์ สมุทรปราการ ระยอง ชลบุรี จันทบุรี ตราด ฉะเชิงเทรา สงขลา สตูล กระบี่ นครศรีธรรมราช ภูเก็ต สุราษฎร์ธานี และชุมพร) จำนวน 8,040 ไร่ การระบาดลดลง 1,244 ไร่ พื้นที่ระบาด 1 จังหวัด (ชุมพร) จำนวน 2 ไร่ การระบาดลดลง 1 ไร่	- ประชาสัมพันธ์และแจ้งเตือนการระบาดศัตรูมะพร้าวผ่านทางเว็บไซต์ และสื่อช่องทางต่างๆ และถ่ายทอดความรู้ และให้คำแนะนำ เรื่องการป้องกันกำจัดศัตรูมะพร้าว รวมทั้งการดูแลสวนมะพร้าวให้สะอาดอย่างสม่ำเสมอ - ตัดทางใบมะพร้าวที่ถูกหนอนหัวดำ และหนอนพาราซ่าทำลายไปเผาทิ้งนอกแปลง และเก็บเศษซากพืชไปเผาทำลายเพื่อไม่ให้เป็นแหล่งแพร่พันธุ์ของดั้วแรดและศัตรูพืชชนิดอื่น ๆ - ปล่อยแตนเบียนบราคอน ( <i>Bracon hebetor</i> ) เพื่อควบคุมการระบาดของหนอนหัวดำในพื้นที่ - ปล่อยแตนเบียนอะซีโคเดส ( <i>Asecodes hispinarum</i> ) เพื่อควบคุมการระบาดของแมลงดำหนามในพื้นที่ - ใช้ก้ำดักฟีโรโมน ใช้ตาข่ายดักจับดั้วแรดในระยะตัวเต็มวัยมาทำลาย และทำกองล่อโดยใช้เชื้อราเมตาไรเซียม ( <i>Metarhizium anisopliae</i> ) เพื่อกำจัดดั้วแรด

ชนิดพืช	ศัตรูพืช	สถานการณ์	การดำเนินงาน
กาแฟ	1. หนอนเจาะลำต้น 2. มอดเจาะกาแฟ	พื้นที่ระบาด 1 จังหวัด (ชลบุรี) จำนวน 31 ไร่ การระบาดคงที่ พื้นที่ระบาด 1 จังหวัด (พะเยา) จำนวน 20 ไร่ การระบาดคงที่	- ตัดแต่งต้นกาแฟให้ทรงพุ่มโปร่งกำจัดตัวเต็มวัยก่อนผสม พันธุ์และวางไข่ หากพบการระบาดรุนแรงให้พ่นสารฆ่าแมลง เพนิโตรโซออน(ซูมิโฮออน 50% อีซี) - ตัดกิ่งแห้งคาคัน และผลกาแฟที่สุกแห้งคาคัน และที่ร่วง อยู่ใต้โคนต้นออกไปเผาทำลาย และทำความสะอาดโคนต้น อย่าทิ้งผลที่ร่วงหล่นไว้ในแปลงเพราะจะเป็นแหล่งวางไข่ และขยายพันธุ์ของมอดกาแฟในฤดูถัดไป การเก็บเกี่ยว กาแฟ ควรเก็บผลผลิตให้หมดต้นไม่ให้ติดค้างอยู่บนต้นหรือ ร่วงหล่นตามพื้นดินใต้ต้น ถ้าการระบาดรุนแรงให้เลือกใช้ สารชนิดใดชนิดหนึ่งดังนี้ ไตรอะโซฟอส 40% อีซี อัตรา 40 มิลลิลิตรต่อน้ำ 20 ลิตร หรือ คาร์โบซัลแฟน 20% อีซี อัตรา 80 มิลลิลิตรต่อน้ำ 20 ลิตร
มันสำปะหลัง	1. เพลี้ยแป้งมันสำปะหลัง 2. เพลี้ยแป้งมันสำปะหลัง สีชมพู 3. ไรแดงมันสำปะหลัง 4. เพลี้ยหอย 5. โรคโคนเน่าหัวเน่า 6. โรคพุ่มแฉ้ 7. โรคใบไหม้ 8. โรคใบด่างมันสำปะหลัง 9. โรคใบจุดน้ำตาล 10. โรคแอนแทรกโนส 11. แมลงนูนหลวง 12. แมลงหรีวขาว	พื้นที่ระบาด 8 จังหวัด (เพชรบุรี เพชรบูรณ์ ะยอง นครราชสีมา บุรีรัมย์ หนองบัวลำภู มุกดาหาร และ ปราจีนบุรี) จำนวน 686 ไร่ การระบาดเพิ่มขึ้น 43 ไร่ พื้นที่ระบาด 3 จังหวัด (มุกดาหาร นครราชสีมา และสระแก้ว) จำนวน 394 ไร่ การระบาดคงที่ พื้นที่ระบาด 16 จังหวัด (เพชรบูรณ์ เพชรบุรี กาญจนบุรี ขอนแก่น มุกดาหาร จันทบุรี นครราชสีมา ปราจีนบุรี มหาสารคาม ราชบุรี สระแก้ว บุรีรัมย์ ลพบุรี ะยอง ชลบุรี และสุรินทร์) จำนวน 1,970 ไร่ การระบาดลดลง 60 ไร่ พื้นที่ระบาด 6 จังหวัด (ฉะเชิงเทรา นครราชสีมา มุกดาหาร ชลบุรี บุรีรัมย์ และระยอง) จำนวน 629 ไร่ การระบาดคงที่ พื้นที่ระบาด 1 จังหวัด (จันทบุรี) จำนวน 5 ไร่ การระบาดคงที่ พื้นที่ระบาด 2 จังหวัด (ปราจีนบุรี และระยอง) จำนวน 25 ไร่ การระบาดเพิ่มขึ้น 17 สัปดาห์นี้ไม่พบพื้นที่ระบาด พื้นที่ระบาด 11 จังหวัด (ขอนแก่น ฉะเชิงเทรา นครราชสีมา ชลบุรี บุรีรัมย์ ปราจีนบุรี สระบุรี ลพบุรี สระแก้ว สุรินทร์ อุบลราชธานี) จำนวน 27,751 ไร่ การระบาดลดลง 40 ไร่ สัปดาห์นี้ไม่พบพื้นที่ระบาด พื้นที่ระบาด 1 จังหวัด (จันทบุรี) จำนวน 2 ไร่ การระบาดลดลง 1 ไร่ พื้นที่ระบาด 2 จังหวัด (ราชบุรี และมุกดาหาร) จำนวน 22 ไร่ การระบาดคงที่ พื้นที่ระบาด 4 จังหวัด (นครราชสีมา บุรีรัมย์ หนองบัวลำภู และมุกดาหาร) จำนวน 486 ไร่ การระบาดลดลง 351 ไร่	- รมรงค์ควบคุมศัตรูมันสำปะหลังโดยวิธีผสมผสานใน พื้นที่ ระบาดอย่างต่อเนื่อง - ผลิตขยายแตนเบียน <i>Anagyrus lopezi</i> แมลงข้างปีกใส และเชื้อราไตรโคเดอร์มา เพื่อควบคุมศัตรูมันสำปะหลังในพื้นที่ - ให้เกษตรกรกรไถพรวนดินหลายๆ ครั้ง เพื่อทำลายตัวหนอน และดักแด้แมลงนูนหลวง รวมทั้งใช้เชื้อราเมตาไรเซียมควบคุม - สร้างการรับรู้ให้กับเจ้าหน้าที่ส่งเสริมการเกษตรและเกษตรกร เกี่ยวกับที่มา ความสำคัญ ปัจจัยที่มีผลต่อการระบาดของโรค ไวรัสใบด่างมันสำปะหลัง และแนวทางเฝ้าระวังและป้องกันกำจัด - มันสำปะหลังอายุน้อยกว่า 5 เดือน ให้หว่านปูนขาว หรือ โรยเชื้อเชื้อราไตรโคเดอร์มาบริเวณรอบโคนต้นที่ขุดออก หรือกรณีแสดงอาการโคนเน่าหัวเน่าระบาดรุนแรงมากโดยใช้ สารเคมีฟอสฟิไทล อลูมิเนียม และดีดตามสถานการณ์อย่างต่อเนื่อง - ประชาสัมพันธ์เพื่อสร้างการรับรู้แก่สาธารณชนเกี่ยวกับ โรคใบด่างมันสำปะหลัง ผ่านสื่อต่าง ๆ - จัดทำมาตรการเฝ้าระวังและป้องกันการระบาดของโรคใบด่างมัน สำปะหลัง ให้เป็นแนวทางปฏิบัติให้สำนักงานเกษตรจังหวัดและ รายงานผลการสำรวจติดตามสถานการณ์ทุกสัปดาห์ - วางแผนการจัดการท่อนพันธุ์หรือการผลิตท่อนพันธุ์เพื่อ สนับสนุนเกษตรกรในพื้นที่ระบาด - ศึกษาและวางแผนการผลิตศัตรูธรรมชาติและชีวภัณฑ์ที่มี ประสิทธิภาพในการกำจัดแมลงหรีวขาวพาหะนำโรคใบด่างมัน สำปะหลัง - ประสานงานกรมการค้าภายใน เพื่อให้ข้อมูลในการจัดทำ โครงการช่วยเหลือเกษตรกรผู้ปลูกมันสำปะหลัง - จัดตั้งศูนย์ปฏิบัติการติดตามสถานการณ์และควบคุมการระบาด - ศูนย์ปฏิบัติการติดตามสถานการณ์และควบคุม การ ระบาดจัดทำโครงการรมรงค์เพื่อควบคุมและป้องกันการ แพร่ระบาดของโรคใบด่างมันสำปะหลัง อบรมเชิง ปฏิบัติการเจ้าหน้าที่
อ้อย	1. หนอนกออ้อย 2. ตัวหนอนหวาย 3. แมลงนูนหลวง 4. เพลี้ยแป้ง 5. เพลี้ยอ่อน	พื้นที่ระบาด 2 จังหวัด (นครราชสีมา และสระแก้ว) จำนวน 1,946 ไร่ การระบาดเพิ่มขึ้น 214 ไร่ พื้นที่ระบาด 2 จังหวัด (นครราชสีมา และชลบุรี) จำนวน 70 ไร่ การระบาดลดลง 290 ไร่ พื้นที่ระบาด 1 จังหวัด (มุกดาหาร) จำนวน 3 ไร่ การระบาดคงที่ พื้นที่ระบาด 1 จังหวัด (ระยอง) จำนวน 5 ไร่ การระบาดเพิ่มขึ้น 2 ไร่ พื้นที่ระบาด 1 จังหวัด (ระยอง) จำนวน 3 ไร่ การระบาดเพิ่มขึ้น 3 ไร่	- รมรงค์ควบคุมศัตรูอ้อยโดยวิธีผสมผสานในพื้นที่ - ให้เกษตรกรทำการไถพรวนดินหลายๆ ครั้ง เพื่อทำลาย หนอน แมลงนูนหลวง ดักแด้ และตัวหนอนหวาย และใช้ เชื้อราบิวเวอเรีย และเชื้อราเมตาไรเซียมควบคุม โดยใส่ พร้อมท่อนพันธุ์ขณะปลูกหรือคลุกลงในพื้นดินหรือใส่ ในช่วงฤดูฝนเพื่อให้เชื้อราเจริญเติบโตได้ดี พร้อมทั้งให้ เกษตรกรหมั่นสำรวจแปลงสม่ำเสมอ - ให้เกษตรกรปลูกอ้อยพันธุ์ต้านทานในฤดูกาลปลูกต่อไป และให้เกษตรกรไถดินขุดตอทิ้งไม่ให้เป็นแหล่งเพาะพันธุ์ ของตัวอ่อนหนอนกออ้อยต่อไป

ชนิดพืช	ศัตรูพืช	สถานการณ์	การดำเนินงาน
	6. จักจั่น 7. เพลี้ยหอยเกร็ด 8. ตั๊กแตน 9. โรครูปขาว 10. โรคกอตะไคร้ 11. ปลวก 12. โรคแสดำ	สปีดาร์นี้ไม่พบพื้นที่ระบาด พื้นที่ระบาด 1 จังหวัด (มุกดาหาร) จำนวน 9 ไร่ การระบาดคงที่ พื้นที่ระบาด 1 จังหวัด (มหาสารคาม) จำนวน 19 ไร่ การระบาดคงที่ พื้นที่ระบาด 1 จังหวัด (มุกดาหาร) จำนวน 1 ไร่ การระบาดคงที่ สปีดาร์นี้ไม่พบพื้นที่ระบาด สปีดาร์นี้ไม่พบพื้นที่ระบาด การระบาดลดลง 1 ไร่ พื้นที่ระบาด 1 จังหวัด (นครสวรรค์) จำนวน 425 ไร่ การระบาดเพิ่มขึ้น 425 ไร่	
ข้าวโพด เลี้ยงสัตว์	1. หนอนกระทู้ข้าวโพดลายจุด (fall armyworm)  2. หนอนเจาะลำต้น  3. หนอนเจาะฝัก  4. เพลี้ยอ่อน  5. ตั๊กแตน 6. หนอนกระทู้ฝัก  7. โรครูปไหม้แผลเล็ก  8. โรครูปไหม้แผลใหญ่	พื้นที่ระบาด 26 จังหวัด (ลำปาง ลำพูน เชียงราย สุโขทัย อุตรดิตถ์ ตาก ขอนแก่น สุรินทร์ บึงกาฬ หนองบัวลำภู มุกดาหาร อุบลราชธานี สระแก้ว พระนครศรีอยุธยา ลพบุรี นครปฐม จันทบุรี กาญจนบุรี สงขลา สตูล กระบี่ ยะลา ปัตตานี พัทลุง นราธิวาส และตรัง) จำนวน 16,433 ไร่ การระบาดเพิ่มขึ้น 399 ไร่ พื้นที่ระบาด 1 จังหวัด (ขอนแก่น) จำนวน 10 ไร่ การระบาดเพิ่มขึ้น 10 ไร่ พื้นที่ระบาด 1 จังหวัด (บุรีรัมย์) จำนวน 1 ไร่ การระบาดเพิ่มขึ้น 1 ไร่ พื้นที่ระบาด 1 จังหวัด (ศรีสะเกษ) จำนวน 24 ไร่ การระบาดคงที่ สปีดาร์นี้ไม่พบพื้นที่ระบาด พื้นที่ระบาด 1 จังหวัด (อุบลราชธานี) จำนวน 17 ไร่ การระบาดคงที่ พื้นที่ระบาด 2 จังหวัด (ราชบุรี และศรีสะเกษ) จำนวน 36 ไร่ การระบาดคงที่ พื้นที่ระบาด 1 จังหวัด (จันทบุรี) จำนวน 1 ไร่ การระบาดเพิ่มขึ้น 1 ไร่	- จัดทีมเจ้าหน้าที่ติดตามสถานการณ์การระบาด - ให้คำแนะนำที่เหมาะสมแก่เจ้าหน้าที่ในพื้นที่ที่กำลังประสบ ปัญหาการระบาดและพื้นที่ที่มีความเสี่ยงต่อการระบาด - ประชาสัมพันธ์แจ้งจังหวัดผ่านเว็บไซต์กรมส่งเสริม การเกษตร กองส่งเสริมการอารักขาพืชและการจัดการดินปุ๋ย และแจ้งเตือนเฝ้าระวังหนอนกระทู้ fall armyworm
สับปะรด	1. โรคเหี่ยว  2. เพลี้ยแป้ง	พื้นที่ระบาด 1 จังหวัด (ตราด) จำนวน 155 ไร่ การระบาดลดลง 7 ไร่ พื้นที่ระบาด 1 จังหวัด (ราชบุรี) จำนวน 3 ไร่ การระบาดคงที่	- ประชาสัมพันธ์และแจ้งเตือนการระบาดของโรคเหี่ยว - ให้เกษตรกรใช้ไตรโคเดอร์มาและขุบหน่อนพ่นด้วยสารเคมี - รณรงค์ให้กำจัดเพลี้ยแป้งซึ่งเป็นพาหะของโรคเหี่ยว โดยให้ เกษตรกรเฝ้าระวังโดยหมั่นสำรวจแปลงอย่างสม่ำเสมอ
ทุเรียน	1. หนอนเจาะลำต้น  2. หนอนเจาะผล  3. เพลี้ยแป้ง  4. เพลี้ยไฟ  5. เพลี้ยไก่อ๊ว  6. ไรแดง	พื้นที่ระบาด 4 จังหวัด (นครศรีธรรมราช ระยอง ตราด และสุราษฎร์ธานี) จำนวน 43 ไร่ การระบาดเพิ่มขึ้น 14 ไร่ พื้นที่ระบาด 3 จังหวัด (จันทบุรี ตราด และกระบี่) จำนวน 163 ไร่ การระบาดลดลง 6 ไร่ พื้นที่ระบาด 6 จังหวัด (ระยอง จันทบุรี ตราด กระบี่ ชุมพร และระนอง) จำนวน 211 ไร่ การระบาดลดลง 1 ไร่ พื้นที่ระบาด 5 จังหวัด (จันทบุรี ตราด ระยอง สุราษฎร์ธานี และชุมพร) จำนวน 817 ไร่ การระบาดคงที่ พื้นที่ระบาด 8 จังหวัด (จันทบุรี ตราด ปราจีนบุรี ระยอง ยะลา กระบี่ สงขลา และชุมพร) จำนวน 308 ไร่ การระบาดเพิ่มขึ้น 1 ไร่ พื้นที่ระบาด 3 จังหวัด (ระยอง ชุมพร และกระบี่) จำนวน 16 ไร่ การระบาดคงที่	- หนอนเจาะลำต้นทุเรียน และหนอนเจาะผล แนะนำให้ สังเกตรอยแผลจากการวางไข่ และร่องรอยการทำลายของ หนอนเจาะลำต้นและหนอนเจาะผล เก็บไข่และหนอนไป ทำลายเพื่อตัดวงจรการระบาด ทำการกำจัดตัวเต็มวัยของด้วง หนวดยาว โดยใช้แสงไฟส่องในระยะเวลา 19.00 - 24.00 น. หรือใช้ตาข่ายตาถี่พันหลุมๆ รอบต้นเพื่อกักจับตัวเต็มวัยมา ทำลายทิ้ง สำหรับพื้นที่ที่มีการระบาดของหนอนเจาะลำต้น ทุเรียนรุนแรง ให้พ่นด้วยสารฆ่าแมลงชนิดดูดซึม เช่น อิมิดาโค ลพรีด 10% เอสแอล อัตรา 30 มิลลิลิตรต่อน้ำ 20 ลิตร หรือ อะเซตามิพรีด 20% เอสพี อัตรา 30 กรัมต่อน้ำ 20 ลิตร โดย พ่นอัตรา 5 ลิตรต่อต้น พ่นให้ชุ่มเฉพาะบริเวณลำต้นและกิ่ง ขนาดใหญ่ 2 ครั้ง ห่างกัน 14 วัน หรือทุกๆ 3 เดือน - เพลี้ยแป้ง และเพลี้ยไก่อ๊ว ตัดส่วนที่พบเพลี้ยแป้งไปทำลาย หากพบการระบาดบริเวณผลทุเรียนให้ใช้น้ำพ่นบริเวณที่ ถูกทำลาย เพื่อให้เพลี้ยแป้งและเพลี้ยไก่อ๊วหลุดออกไป หรือใช้น้ำ ผสมไวท์ออยล์ พ่นเพื่อกำจัดการป้องกันโดยใช้ผ้าชุบสารฆ่าแมลง พ่นไว้ตามกิ่ง

ชนิดพืช	ศัตรูพืช	สถานการณ์	การดำเนินงาน
	<p>7. โรครากเน่าโคนเน่า</p> <p>8. โรคราดำ</p> <p>9. โรคราใบไหม้</p> <p>10. โรคใบจุดสาหร่าย</p> <p>11. หนอนกินใบ</p> <p>12. โรคผลเน่า</p>	<p>พื้นที่ระบาด 5 จังหวัด (ประจวบคีรีขันธ์ ตราด จันทบุรี กระบี่ และชุมพร)</p> <p>จำนวน 4,499 ไร่ การระบาดคงที่</p> <p>สัปดาห์นี้ไม่พบพื้นที่ระบาด</p> <p>สัปดาห์นี้ไม่พบพื้นที่ระบาด</p> <p>พื้นที่ระบาด 1 จังหวัด (จันทบุรี)</p> <p>จำนวน 70 ไร่ การระบาดคงที่</p> <p>สัปดาห์นี้ไม่พบพื้นที่ระบาด</p> <p>พื้นที่ระบาด 2 จังหวัด (จันทบุรี และตราด)</p> <p>จำนวน 83 ไร่ การระบาดเพิ่มขึ้น 26 ไร่</p>	<p>- <b>เพลี้ยไฟ</b> หากพบเพลี้ยไฟจำนวนมากกว่าหรือเท่ากับ 1 ตัวต่อ 4 ดอก หรือ 1 ตัวต่อยอด ให้พ่นด้วยสารฆ่าแมลงที่มีประสิทธิภาพ ในการป้องกันกำจัด และไม่ควรมีสารชนิดใดชนิดหนึ่งติดต่อกัน หลายครั้ง เพราะจะทำให้เพลี้ยไฟสามารถต้านทานสารฆ่าแมลงได้</p> <p>- <b>ไรแดง</b> สํารวจสถานการณ์ไรแดงและศัตรูธรรมชาติ โดยสำรวจ ๑๐% ของต้นทั้งหมด ๗ วันต่อครั้ง หากพบไรแดงที่ยังมีชีวิต ๕ ตัว ต่อใบ และใบแก่ถูกทำลายมากกว่าร้อยละ ๒๕ ต่อต้น ถือว่า ใบถูกทำลายให้ดำเนินการควบคุมโดยใช้ระบบน้ำเหนือหรือ เครื่องพ่นน้ำ ๑ - ๒ ชั่วโมงต่อวัน ให้ใบทุเรียนเปียกโชก เพื่อลด ปริมาณไรแดงในช่วงฤดูแล้งให้อยู่ในระดับต่ำ หากพบการระบาดรุนแรงให้ใช้สารเคมีที่มีประสิทธิภาพ ในการใช้ควบคุมปริมาณไรแดง แอปริกันในส่วนทุเรียน โดยเฉพาะบริเวณยอด เมื่อพบไรแดงระบาด และงตพ่นก่อนกับเกี่ยว ๑๔ วัน</p> <p>- <b>โรครากเน่าโคนเน่าทุเรียน</b> แจ่งเตือนให้เกษตรกรเฝ้าระวัง โดยหมั่นสำรวจสวนทุเรียนอย่างสม่ำเสมอ แนะนำให้ใช้เชื้อรา ไตรโคเดอร์มา ในการป้องกันกำจัดโรครากเน่าโคนเน่าทุเรียน ในพื้นที่ โดยให้ชุดผิวเปลือกบริเวณที่เป็นโรคออกและนำไปเผาทำลาย แล้วทาแผลด้วยเชื้อราไตรโคเดอร์มา</p> <p>- <b>โรคราดำ โรคใบไหม้ และโรคราสีชมพู</b> ใช้เชื้อราไตรโคเดอร์มา พ่นบริเวณที่แสดงอาการของโรคราดำและโรคใบไหม้ ทุก 3-7 วัน เพื่อป้องกันกำจัดโรคราดำ และโรคใบไหม้ ไม่ให้ลุกลามไปยังต้นอื่น</p>
มังคุด	<p>1. หนอนชอนใบ</p> <p>2. หนอนกินใบ</p> <p>3. เพลี้ยแป้ง</p> <p>4. เพลี้ยไฟ</p> <p>5. ไรแดง</p> <p>6. โรคใบจุด</p> <p>7. โรคแอนแทรกคโนส</p>	<p>พื้นที่ระบาด 3 จังหวัด (จันทบุรี ระยอง และ นครศรีธรรมราช)</p> <p>จำนวน 65 ไร่ การระบาดเพิ่มขึ้น 26 ไร่</p> <p>พื้นที่ระบาด 3 จังหวัด (นครศรีธรรมราช ชุมพร และยะลา)</p> <p>จำนวน 59 ไร่ การระบาดเพิ่มขึ้น 7 ไร่</p> <p>พื้นที่ระบาด 3 จังหวัด (ระยอง จันทบุรี และชุมพร)</p> <p>จำนวน 247 ไร่ การระบาดเพิ่มขึ้น 4 ไร่</p> <p>พื้นที่ระบาด 7 จังหวัด (จันทบุรี ระยอง สงขลา ยะลา ระนอง นครศรีธรรมราช และชุมพร)</p> <p>จำนวน 3,546 ไร่ การระบาดเพิ่มขึ้น 1,961 ไร่</p> <p>พื้นที่ระบาด 3 จังหวัด (ระยอง ระนอง และจันทบุรี)</p> <p>จำนวน 20 ไร่ การระบาดลดลง 1 ไร่</p> <p>พื้นที่ระบาด 2 จังหวัด (จันทบุรี และยะลา)</p> <p>จำนวน 156 ไร่ การระบาดคงที่</p> <p>พื้นที่ระบาด 1 จังหวัด (จันทบุรี)</p> <p>จำนวน 26 ไร่ การระบาดคงที่</p>	<p>- <b>หนอนชอนใบ</b> แนะนำให้หมั่นสำรวจและสังเกตการเข้าทำลาย ของหนอนชอนใบอย่างสม่ำเสมอ โดยให้สังเกตดูที่ได้ใบมังคุด จะพบรอยทางยาวเป็นเส้นสีขาว เนื่องจากการทำลายของหนอน ชอนใบ หากพบหนอนกัดกินใบอ่อนเข้าทำลายประมาณ 30% ของยอด ให้พ่นด้วยสารฆ่าแมลงคาร์บาริล ดับเบิ้ลยูพี เมื่อพบ การระบาดในระยะแตกใบอ่อนให้พ่น 2 ครั้ง ห่างกัน 10 วัน</p> <p>- <b>เพลี้ยแป้งและเพลี้ยไฟ</b> หากพบการระบาดของเพลี้ยแป้งและ เพลี้ยไฟให้พ่นด้วยสารฆ่าแมลง และไม่ควรมีสารชนิดใดชนิด หนึ่งติดต่อกันหลายครั้ง และมักพบการระบาดของเพลี้ยแป้ง และเพลี้ยไฟในระยะที่มังคุดออกดอกถึงติดผลอ่อน</p> <p>- <b>โรคใบจุด</b> หากสำรวจพบอาการใบจุดประมาณ 10% ของจำนวนยอด ควรพ่นด้วยสารเคมีคาร์เบนดาซิม 50% ดับบลิวพี อัตรา 10 - 15 กรัมต่อน้ำ 20 ลิตร ควรพ่นทุกต้นที่ เริ่มแตกใบยอด</p>
เงาะ	<p>1. หนอนกินช่อดอก</p> <p>2. เพลี้ยแป้ง</p> <p>3. เพลี้ยไฟ</p> <p>4. โรคใบจุดสาหร่าย</p> <p>5. โรคขอบใบแห้ง</p>	<p>พื้นที่ระบาด 2 จังหวัด (สงขลา และสุราษฎร์ธานี)</p> <p>จำนวน 32 ไร่ การระบาดคงที่</p> <p>พื้นที่ระบาด 3 จังหวัด (ระยอง จันทบุรี และสงขลา)</p> <p>จำนวน 112 ไร่ การระบาดเพิ่มขึ้น 22 ไร่</p> <p>พื้นที่ระบาด 2 จังหวัด (ระยอง และจันทบุรี)</p> <p>จำนวน 68 ไร่ การระบาดเพิ่มขึ้น 1 ไร่</p> <p>พื้นที่ระบาด 1 จังหวัด (จันทบุรี)</p> <p>จำนวน 66 ไร่ การระบาดคงที่</p> <p>พื้นที่ระบาด 3 จังหวัด (จันทบุรี ระยอง และ สุราษฎร์ธานี)</p> <p>จำนวน 86 ไร่ การระบาดเพิ่มขึ้น 1 ไร่</p>	<p>- หากพบการระบาดของเพลี้ยแป้ง และเพลี้ยไฟให้พ่นด้วย สารฆ่าแมลง และไม่ควรมีสารชนิดใดชนิดหนึ่งติดต่อกัน หลายครั้ง เพราะจะทำให้เพลี้ยแป้ง และเพลี้ยไฟสามารถ ต้านทานสารฆ่าแมลงได้ และมักพบการระบาดของเพลี้ยแป้ง และเพลี้ยไฟในระยะที่มังคุดออกดอกถึงติดผลอ่อน อาจทำให้ ดอกและผลอ่อนร่วง ผลที่ไม่ร่วงเมื่อมีการพัฒนาผลโตขึ้น จะเห็นรอยทำลายชัดเจน เนื่องจากผิวเปลือกมังคุดมีลักษณะ ขรุขระที่เรียกว่า ผิวขี้กลาก ทำให้ผลผลิตมีคุณภาพต่ำ</p> <p>- หมั่นสำรวจช่อดอกเงาะ หากพบทางสีน้ำตาลให้แกะดูแล้วจับตัว หนอนมาทำลาย หากมีหนอนระบาดมาก ให้พ่นด้วยสารเคมีโมโน ไครโทฟอสหรือเมธาิโดฟอสให้ทั่วแต่ไม่ควรมีพ่นในช่วงดอกบาน</p> <p>- โรคใบจุดสาหร่าย และโรคขอบใบแห้ง หมั่นสำรวจสวน สม่ำเสมอ ตัดแต่งกิ่งให้แสงแดดส่องทั่วทรงพุ่มเพื่อลดการเกิดโรค และหากพบกิ่งที่เป็นโรคให้ตัดกิ่งที่เป็นโรคนำไปเผาทำลาย</p>

ชนิดพืช	ศัตรูพืช	สถานการณ์	การดำเนินงาน
ลำไย	1. มวนลำไย 2. เพลี้ยแป้ง 3. เพลี้ยหอย 4. โรคพุ่มไม้กวาด	สัปดาห์นี้ไม่พบพื้นที่ระบาด พื้นที่ระบาด 1 จังหวัด (ระยอง) จำนวน 6 ไร่ การระบาดคงที่ สัปดาห์นี้ไม่พบพื้นที่ระบาด พื้นที่ระบาด 1 จังหวัด (จันทบุรี) จำนวน 24 ไร่ การระบาดเพิ่มขึ้น 2 ไร่	- ตัดแต่งกิ่งลำไยไม่ให้ต้นหนาจนเกินไป จับตัวเต็มวัย ตัวอ่อน และไข่ไปทำลาย ถ้าพบระบาดปริมาณมากใช้ยาฆ่าแมลง โดยพ่นในช่วงระหว่างเดือน ม.ค.-เม.ย. ช่วงเวลาที่ลำไยกำลังเกิดช่อดอกและติดผล จะพบทั้งตัวอ่อนและตัวเต็มวัย สำหรับยาฆ่าแมลงพวกคาร์บาริลจะใช้ได้ผลดีในกรณีที่แมลงเป็นตัวอ่อนในวัย 1-2 เท่านั้น ถ้าพบในวัยอื่นจะไม่ได้ผล - หากพบต้นลำไยที่เป็นโรคพุ่มไม้กวาดให้ตัดกิ่ง นำออกไปทิ้งนอกแปลง แล้วเผาทำลายในที่ที่ และพ่นต้นลำไยด้วยสารป้องกันกำจัดโร และให้พ่นสารป้องกันกำจัดโรซ้ำอีกครั้งเมื่อต้นลำไยแทงยอดใหม่ ควรหลีกเลี่ยงการพ่นสารฆ่าไร ในช่วงที่มีแดดจัด เพราะอาจทำให้ใบอ่อนไหม้ได้

## 8. สถานการณ์โรคระบาดสัตว์

### 8.1 โรคพิษสุนัขบ้า (วันที่ 1 ต.ค. 61 - 1 พ.ค. 63)

สถานการณ์โรคพิษสุนัขบ้าในสัตว์ระหว่างวันที่ 1 ต.ค. 61 - 1 พ.ค. 63 มีรายงานพบโรคทั้งหมด 33 จังหวัด 115 จุด ปัจจุบันยังคงประกาศเขตโรคระบาดสัตว์ 19 จุด ในพื้นที่ 12 จังหวัด คือ ปทุมธานี สระแก้ว ชลบุรี บุรีรัมย์ สุรินทร์ อุบลราชธานี อำนาจเจริญ ขอนแก่น เชียงใหม่ ราชบุรี พัทลุง และสงขลา ทั้งนี้ กรมปศุสัตว์ได้เร่งดำเนินการป้องกันควบคุมโรคทุกจุดเกิดโรค โดยฉีดวัคซีนรอบจุดเกิดโรคในสัตว์กลุ่มเสี่ยงทุกตัวในรัศมี 5 กม. รอบจุดเกิดโรคได้ รวมทั้งเร่งรัดควบคุมจำนวนประชากรสัตว์พาหะนำโรคที่สำคัญ (สุนัขและแมว) ทำให้มีจำนวนคงที่หรือลดลงเพื่อลดความเสี่ยงของการแพร่เชื้อโรค โดยการผ่าตัดทำหมัน

### 8.2 โรคปากและเท้าเปื่อย ประจำวันที่ 1 พ.ค. 63

วันนี้ ไม่มีรายงานพบสัตว์ป่วยด้วยอาการโรคปากและเท้าเปื่อยเพิ่มเติม

ที่	วันที่เริ่มป่วย	ชนิดสัตว์ *กกร1	จังหวัด	อำเภอ	ตำบล	หมู่	ประวัติวัคซีน	ป่วย	ตาย	เสี่ยง	ผลตรวจ
-ไม่มีรายงาน-											

ตารางแสดงสถานการณ์โรคปากและเท้าเปื่อยสะสมปี 2563 การกระจายและการเปรียบเทียบ

จังหวัดที่สถานะโรคยังไม่สงบ (จำนวนสถานะควบคุมโรค/เฝ้าระวังโรค)	สงขลา(3/2) นครปฐม(2/0) สระบุรี(2/0) นครราชสีมา(0/2) เชียงราย(0/1)			
ช่วงเวลา	พบโรค (ครั้ง)	สัตว์ป่วย (ตัว)	จังหวัด (จังหวัด)	สูงสุด 10 จังหวัดแรก (จำนวนครั้ง รายงานการพบโรค/จำนวนสัตว์ป่วยสะสม)
30 วันย้อนหลัง	2	254	1	สงขลา(2/254)
ปี 2563	35	1,602	15	สงขลา(8/555) นครราชสีมา(5/66) กระบี่(3/459) มาหารคาม(3/93) เชียงราย(3/89) ลำพูน(2/30) เชียงใหม่(2/28) สระบุรี(2/27) นราธิวาส(1/130) นครปฐม(1/46)
ปี 2562	194	16,081	40	นครศรีธรรมราช(24/2563) สงขลา(24/1871) นครราชสีมา(13/97) ปัตตานี(12/270) พัทลุง(11/4568) ประจวบคีรีขันธ์(10/1116) ร้อยเอ็ด(8/70) ขอนแก่น(8/32) กระบี่(7/1574) สุราษฎร์ธานี(7/980)
รายงานผลการตรวจทางห้องปฏิบัติการ (ครั้ง)	Type A(0) Type O(16) Type O และ A(0) ไม่เก็บตัวอย่างรอยโรค (0) ไม่ทราบ Type(7) และรอผล Lab(12)			
ชนิดสัตว์ที่พบรายงานโรคตาม *กกร 1	โคเนื้อ(22/1,286) โคนม (10/188) กระบือ (2/89) แพะเนื้อ (0/0) สุกร (0/0) ไม่ทราบ (1/30)			

หมายเหตุ : \*กกร1 คือ รายงานการเกิดโรคระบาดสัตว์เบื้องต้น

### 8.3 ไม่มีรายงานสัตว์ปีกป่วยตายผิดปกติในสัปดาห์นี้

### 8.4 โรคระบาดสัตว์ในต่างประเทศ (ช่วงวันที่ 11 เม.ย.- 17 เม.ย. 63) พบการระบาด ดังนี้

- โรคคอตีบแอฟริกาในสุกร 23 ครั้ง แบ่งเป็น ในหมูป่า 15 ครั้ง ที่ประเทศอังการี มอลโดวา และเกาหลีใต้ ในสุกร 3 ครั้ง ที่ประเทศจีน และในสุกร/หมูป่า 5 ครั้ง ที่ประเทศโรมาเนีย