



รายงานสถานการณ์ภัยพิบัติด้านการเกษตร
วันที่ 7 พฤษภาคม 2563 (เวลา 15.00 น.)

1. สภาพอากาศ

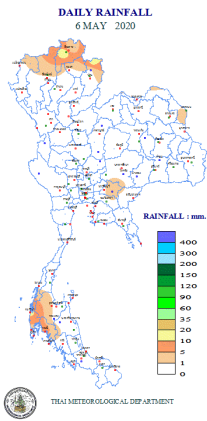
1.1 พยากรณ์อากาศประจำวัน เวลา 12.00 น.

หย่อมความกดอากาศต่ำเนื่องจากความร้อนปกคลุมประเทศไทยตอนบน ทำให้บริเวณดังกล่าวมีอากาศร้อนโดยทั่วไปและมีอากาศร้อนจัดหลายพื้นที่ ในขณะที่มีลมใต้และลมตะวันออกเฉียงใต้พัดนำความชื้นเข้ามาปกคลุมบริเวณภาคตะวันออกเฉียงเหนือ ภาคตะวันออก ภาคกลาง และภาคเหนือ ทำให้บริเวณดังกล่าวมีพายุฝนฟ้าคะนอง และลมกระโชกแรงบางแห่ง สำหรับลมตะวันออกเฉียงใต้ยังคงพัดปกคลุมอ่าวไทยและภาคใต้ ทำให้บริเวณดังกล่าวยังคงมีฝนบางแห่งในระยะนี้

อนึ่ง หย่อมความกดอากาศต่ำที่ปกคลุมบริเวณหัวเกาะสุมาตรา มีแนวโน้มจะทวีกำลังแรงขึ้นและจะเคลื่อนตัวเข้าสู่อ่าวเบงกอลตอนบนในช่วงวันที่ 10 - 12 พ.ค.63 ซึ่งจะส่งผลทำให้คลื่นลมในทะเลอันดามันมีกำลังแรงขึ้น

ฝุ่นละอองในระยะนี้ เนื่องจากบริเวณประเทศไทยมีฝนตกเป็นระยะๆ ทำให้สภาวะหมอกควันลดลงโดยทั่วไป และคุณภาพอากาศดีขึ้นตามลำดับ

1.2 ปริมาณน้ำฝน เวลา 07.00 น. วันที่ 6 พ.ค. 63 ถึง เวลา 07.00 น. วันที่ 7 พ.ค. 63



ที่	อำเภอ	จังหวัด	ปริมาณฝน (มม.)	ความรุนแรง
1	ทต.คลองชะอุ่น อ.พนม	สุราษฎร์ธานี	40.0	ฝนตกหนัก
2	อบต.ป่าลัมพัฒนา อ.มะนัง	สตูล	29.5	ฝนตกปานกลาง
3	อบต.โคกกระชาย อ.ครบุรี	นครราชสีมา	17.0	ฝนตกปานกลาง
4	อบต.คลองฉนวน อ.เวียงสระ	สุราษฎร์ธานี	16.0	ฝนตกปานกลาง
5	อบต.โคกลาน อ.ตาพระยา	สระแก้ว	15.0	ฝนตกปานกลาง

ฝนตกหนักมาก (>90 มม.) ฝนตกหนัก (35.1-90 มม.) ฝนตกปานกลาง (10.1-35.0 มม.) ฝนตกเล็กน้อย (0.1-10.0 มม.) ไม่มีฝน (0 มม.)
(ข้อมูลจากสำนักสื่อสารและเทคโนโลยีสารสนเทศ กรมอุตุนิยมวิทยา)

2. สถานการณ์น้ำ (ข้อมูล ณ วันที่ 7 พ.ค. 63)

2.1 สภาพน้ำในอ่างเก็บน้ำ

สภาพน้ำในอ่างเก็บน้ำขนาดใหญ่และขนาดกลาง (447 แห่ง) ปริมาณน้ำในอ่างฯ 34,855 ล้าน ลบ.ม. คิดเป็นร้อยละ 46 (ปริมาณน้ำใช้การได้ 11,181 ล้าน ลบ.ม. คิดเป็นร้อยละ 21) ปริมาณน้ำในอ่างฯ เทียบกับปี 2562 (41,831 ล้าน ลบ.ม. คิดเป็นร้อยละ 55) น้อยกว่าปี 2562 จำนวน 6,976 ล้าน ลบ.ม. ปริมาณน้ำไหลลงอ่างฯ จำนวน 23.48 ล้าน ลบ.ม. ปริมาณน้ำระบาย จำนวน 90.81 ล้าน ลบ.ม. สามารถรับน้ำได้อีก 41,212 ล้าน ลบ.ม.

สภาพน้ำในอ่างเก็บน้ำขนาดใหญ่ (35 แห่ง) ปริมาณน้ำในอ่างฯ 33,301 ล้าน ลบ.ม. คิดเป็นร้อยละ 47 (ปริมาณน้ำใช้การได้ 9,997 ล้าน ลบ.ม. คิดเป็นร้อยละ 21) ปริมาณน้ำในอ่างฯ เทียบกับปี 2562 (39,790 ล้าน ลบ.ม. คิดเป็นร้อยละ 56) น้อยกว่าปี 2562 จำนวน 6,490 ล้าน ลบ.ม. ปริมาณน้ำไหลลงอ่างฯ จำนวน 20.51 ล้าน ลบ.ม. ปริมาณน้ำระบาย จำนวน 83.80 ล้าน ลบ.ม. สามารถรับน้ำได้อีก 37,626 ล้าน ลบ.ม.

ภาค	ขนาดใหญ่						ขนาดกลาง						รวม						รับได้อีก (ล้าน ม. ³)
	จำนวน (แห่ง)	ความจุ ที่ รณก.	ปริมาณน้ำ				จำนวน (แห่ง)	ความจุ ที่ รณก.	ปริมาณน้ำ				จำนวน (แห่ง)	ความจุ ที่ รณก.	ปริมาณน้ำ				
			ในอ่างฯ	% รณก.	ใช้การ	% ใช้การ			ในอ่างฯ	% รณก.	ใช้การ	% ใช้การ			ในอ่างฯ	% รณก.	ใช้การ	% ใช้การ	
เหนือ	8	24,825	8,604	35	1,859	10	75	1,001	284	28	189	21	83	25,825	8,888	34	2,048	11	16,938
ตอน.	12	8,368	2,598	31	1,186	18	218	1,998	624	31	485	26	230	10,367	3,222	31	1,672	20	7,144
กลาง	3	1,419	210	15	150	11	22	369	81	22	57	17	25	1,788	291	16	207	12	1,497
ตะวันตก	2	26,605	17,301	65	4,024	30	7	140	39	28	31	23	9	26,745	17,340	65	4,055	30	9,405
ตะวันออก	6	1,515	256	17	156	11	51	964	244	25	192	21	57	2,479	500	20	349	15	1,979
ใต้	4	8,194	4,331	53	2,621	40	39	668	282	42	230	37	43	8,863	4,613	52	2,851	40	4,249
รวม	35	70,926	33,301	47	9,997	21	412	5,140	1,554	30	1,184	25	447	76,067	34,855	46	11,181	21	41,212

(หน่วย : ล้าน ลบ.ม.)

สภาพน้ำในอ่างเก็บน้ำภูมิพล สิริกิติ์ แควน้อยฯ และป่าสักชลสิทธิ์ รวม 4 อ่างฯ มีปริมาณน้ำในอ่างฯ 8,497 ล้าน ลบ.ม. คิดเป็นร้อยละ 34 (ปริมาณน้ำใช้การได้ 1,801 ล้าน ลบ.ม. คิดเป็นร้อยละ 10) ปริมาณน้ำไหลลงอ่างฯ 4.76 ล้าน ลบ.ม. ปริมาณน้ำระบาย 25.11 ล้าน ลบ.ม. สามารถรับน้ำได้อีก 16,374 ล้าน ลบ.ม.

อ่างเก็บน้ำ	ปริมาณน้ำในอ่างฯ		ปริมาณน้ำใช้การได้		ปริมาณน้ำไหลลงอ่างฯ		ปริมาณน้ำระบาย		ปริมาณน้ำ รับได้อีก
	ปริมาณน้ำ	% ความจุอ่างฯ	ปริมาณน้ำ	% น้ำใช้การ	วันนี้	เมื่อวาน	วันนี้	เมื่อวาน	
ภูมิพล	4,446	33	646	7	0.00	2.49	11.00	11.00	9,016
สิริกิติ์	3,651	38	801	12	4.36	2.80	12.52	12.48	5,859
ภูมิพล+สิริกิติ์	8,097	35	1,447	9	4.36	5.29	23.52	23.48	14,875
แควน้อยฯ	276	29	233	26	0.40	0.18	0.97	0.97	663
ป่าสักชลสิทธิ์	124	13	121	13	0.00	0.00	0.62	0.61	836
รวมทั้งหมด	8,497	34	1,801	10	4.76	5.47	25.11	25.06	16,374

(หน่วย : ล้าน ลบ.ม.)

อ่างเก็บน้ำขนาดใหญ่ที่มีปริมาณน้ำใช้การอยู่ในเกณฑ์ น้อยกว่าหรือเท่ากับร้อยละ 30 ของความจุอ่างฯ จำนวน 27 อ่างฯ ได้แก่ อ่างฯภูมิพล (7%) อ่างฯสิริกิติ์ (12%) อ่างฯแม่จัดสมบุญมณฑล (14%) อ่างฯแม่กวางอุดมธารา (19%) อ่างฯกึ่งคอกหมา (25%) อ่างฯแควน้อยบำรุงแดน (26%) อ่างฯแม่มอก (10%) อ่างฯห้วยหลวง (19%) อ่างฯน้ำพุ (30%) อ่างฯจุฬารักษ์ (2%) อ่างฯอุบลรัตน์ (-13%) อ่างฯลำตะคอง (24%) อ่างฯลำพระเพลิง (7%) อ่างฯมูลบน (15%) อ่างฯลำแจะ (12%) อ่างฯลำนางรอง (13%) อ่างฯสิรินธร (21%) อ่างฯป่าสักชลสิทธิ์ (13%) อ่างฯทับเสลา (11%) อ่างฯกระเสี้ยว (5%) อ่างฯวชิราลงกรณ (26%) อ่างฯขุนด่านปราการชล (14%) อ่างฯคลองสิียด (6%) อ่างฯบางพระ (11%) อ่างฯหนองปลาไหล (7%) อ่างฯประแสร์ (1%) และอ่างฯนฤปดินทรจินดา (28%)

2.2 สภาพน้ำท่า

แม่น้ำปิง แม่น้ำวัง แม่น้ำยม แม่น้ำน่าน ปริมาณน้ำอยู่ในเกณฑ์น้ำน้อย

แม่น้ำมูล แม่น้ำพระสทิ์ แม่น้ำบางปะกง แม่น้ำท่าตะเภา แม่น้ำตาปี แม่น้ำโก-ลก ปริมาณน้ำอยู่ในเกณฑ์น้ำน้อย

แม่น้ำเจ้าพระยา สถานี C.2 ปริมาณน้ำไหลผ่าน 167 ลบ.ม./วินาที (เมื่อวาน 155 ลบ.ม./วินาที) ระดับน้ำ +17.17 ม.รทก. ต่ำกว่าตลิ่ง 9.03 เมตร

เขื่อนเจ้าพระยา สถานี C.13 ปริมาณน้ำไหลผ่าน 70 ลบ.ม./วินาที (เมื่อวาน 70 ลบ.ม./วินาที) ระดับน้ำเหนือเขื่อน +13.61 ม.รทก. (เมื่อวาน +13.49 ม.รทก.) ระดับน้ำท้ายเขื่อน +5.51 ม.รทก. (เมื่อวาน +5.51 ม.รทก.)

รับน้ำเข้าระบบส่งน้ำทุ่งฝั่งตะวันออก รวม 26 ลบ.ม./วินาที (เมื่อวาน 24 ลบ.ม./วินาที) โดยผ่านคลองชัยนาท-ป่าสัก (ปตร.มโนรมย์) 26 ลบ.ม./วินาที คลองชัยนาท-อยุธยา (ปตร.มหาราช) ปิด

แม่น้ำป่าสัก เขื่อนพระรามหก 6 ลบ.ม./วินาที (เมื่อวาน 6 ลบ.ม./วินาที) รับน้ำเข้าคลองระพีพัฒน์ 15 ลบ.ม./วินาที (เมื่อวาน 14 ลบ.ม./วินาที) ผ่านคลองระพีพัฒน์แยกตก (ปตร.พระศรีศิลป์) 2 ลบ.ม./วินาที และผ่านคลองระพีพัฒน์แยกใต้ (ปตร.พระศรีเสาวภาค) 9 ลบ.ม./วินาที

รับน้ำเข้าระบบส่งน้ำทุ่งฝั่งตะวันตก รวม 30 ลบ.ม./วินาที (เมื่อวาน 26 ลบ.ม./วินาที) โดยผ่านคลองมะขามเฒ่าอุทอง (ปตร.มะขามเฒ่า-อุทอง) ปิด แม่น้ำสุพรรณ (ปตร.พลเทพ) 15 ลบ.ม./วินาที แม่น้ำน้อย (ปตร.บรมธาตุ) 15 ลบ.ม./วินาที

อ.บางไทร สถานี C.29A ปริมาณน้ำไหลผ่านเฉลี่ย 60 ลบ.ม./วินาที (เมื่อวาน 60 ลบ.ม./วินาที)

2.3 คุณภาพน้ำ

กรมชลประทาน ติดตามตรวจสอบและเฝ้าระวังคุณภาพน้ำ (ค่าความเค็ม) ในแม่น้ำเจ้าพระยา ทำนายนนทบุรี จ.นนทบุรี และทำนักรวมชลประทานสามเสน (เกินเกณฑ์เฝ้าระวัง) ทั้งนี้ กรมชลประทานได้บริหารจัดการน้ำเพื่อแก้ไขปัญหาความเค็ม โดยทำการผันน้ำบางส่วนจากแม่น้ำแม่กลองมายังแม่น้ำเจ้าพระยา

แม่น้ำ	จุดเฝ้าระวัง	ค่าความเค็ม							เกณฑ์	หมายเหตุ
		1 พ.ค.	2 พ.ค.	3 พ.ค.	4 พ.ค.	5 พ.ค.	6 พ.ค.	7 พ.ค.		
เจ้าพระยา	ปากคลองสำแล จ.ปทุมธานี	0.85	0.71	0.50	0.34	0.28	0.27	0.32	ปกติ	- ค่าความเค็มของน้ำสำหรับการผลิตน้ำประปาไม่เกิน 0.50 กรัม/ลิตร
เจ้าพระยา	ทำนายนนทบุรี จ.นนทบุรี	2.59	2.49	2.24	2.02	1.93	2.15	2.23	สูงกว่าเกณฑ์มาตรฐาน (การเกษตร)	- ค่าความเค็มของน้ำสำหรับการเกษตรไม่เกิน 2 กรัม/ลิตร
เจ้าพระยา	ทำนักรวมชลประทานสามเสน กทม.	4.46	4.41	3.80	3.31	3.02	3.06	3.36	สูงกว่าเกณฑ์มาตรฐาน (การเกษตร)	

(ที่มา: ฝ่ายตะกอนและคุณภาพน้ำ ส่วนอุทกวิทยา สำนักบริหารจัดการน้ำและอุทกวิทยา)

2.4 สถานการณ์น้ำในแม่น้ำโขง

สถานี	ระดับตลิ่ง	ระดับน้ำ 6 พ.ค. 63	+ สูงกว่าตลิ่ง - ต่ำกว่าตลิ่ง
อ.เชียงแสน จ.เชียงราย	12.80	2.06	-10.74
อ.เชียงคาน จ.เลย	16.00	4.95	-11.05
อ.เมือง จ.หนองคาย	12.20	2.00	-10.20
อ.เมือง จ.นครพนม	12.00	1.47	-10.53
อ.เมือง จ.มุกดาหาร	12.50	1.92	-10.58
อ.โขงเจียม จ.อุบลราชธานี	14.50	2.24	-12.26

หมายเหตุ ข้อมูลจาก www.dwr.go.th

3. การเพาะปลูกพืชฤดูแล้ง ปี 2562/63

แผนการเพาะปลูกพืชฤดูแล้ง ปี 2562/63

ทั้งประเทศ จำนวน 7.21 ล้านไร่ แบ่งเป็น ข้าว 4.54 ล้านไร่ พืชไร่-พืชผัก 2.67 ล้านไร่

กลุ่มเจ้าพระยา จำนวน 1.64 ล้านไร่ แบ่งเป็น ข้าว 1.05 ล้านไร่ พืชไร่-พืชผัก 0.59 ล้านไร่

ผลการเพาะปลูกพืชฤดูแล้ง ปี 2562/63 (ข้อมูล ณ วันที่ 29 เมษายน 2563)

ทั้งประเทศ จำนวน 8.83 ล้านไร่ แบ่งเป็น ข้าว 6.74 ล้านไร่ พืชไร่-พืชผัก 2.09 ล้านไร่ คิดเป็นร้อยละ 122.47 ของแผน (ข้าว เกือบเกี่ยวแล้ว 5.01 ล้านไร่ รอเกี่ยวแล้ว 1.73 ล้านไร่)

กลุ่มเจ้าพระยา จำนวน 3.92 ล้านไร่ แบ่งเป็น ข้าว 3.41 ล้านไร่ พืชไร่-พืชผัก 0.51 ล้านไร่ คิดเป็นร้อยละ 239.02 ของแผน (ข้าว เกือบเกี่ยวแล้ว 3.13 ล้านไร่ รอเกี่ยวแล้ว 0.28 ล้านไร่)

พื้นที่ปลูกข้าวรอบที่ 2-3 เกินกว่าแผน รวม 52 จังหวัด ได้แก่

- ในเขตชลประทาน 41 จังหวัด พื้นที่ 3.34 ล้านไร่ (เกือบเกี่ยวแล้ว 2.69 ล้านไร่) ได้แก่ กำแพงเพชร เชียงใหม่ ตาก นครสวรรค์ น่าน พิจิตร พิษณุโลก แพร่ ลำพูน สุโขทัย อุตรดิตถ์ กาฬสินธุ์ ขอนแก่น ชัยภูมิ นครพนม นครราชสีมา มหาสารคาม ร้อยเอ็ด อำนาจเจริญ อุตรดิตถ์ กรุงเทพมหานคร ชัยนาท นนทบุรี ปทุมธานี พระนครศรีอยุธยา ลพบุรี สระบุรี สิงห์บุรี อ่างทอง ฉะเชิงเทรา ชลบุรี ปราจีนบุรี สมุทรปราการ สมุทรสาคร สมุทรสงคราม นครปฐม สุพรรณบุรี กาญจนบุรี ตรัง สตูล และสุราษฎร์ธานี

- นอกเขตชลประทาน 28 จังหวัด พื้นที่ 1.59 ล้านไร่ (เกือบเกี่ยวแล้ว 1.39 ล้านไร่) ได้แก่ กำแพงเพชร ตาก เชียงใหม่ พะเยา นครสวรรค์ พิษณุโลก เพชรบูรณ์ แพร่ แม่ฮ่องสอน ลำปาง สุโขทัย อุตรดิตถ์ กาฬสินธุ์ นครพนม มุกดาหาร ร้อยเอ็ด เลย สกลนครหนองบัวลำภู อำนาจเจริญ อุตรดิตถ์ อุบลราชธานี ฉะเชิงเทรา ปราจีนบุรี สระแก้ว เพชรบุรี กาญจนบุรี และสตูล

ขอบเขตพื้นที่	พื้นที่แหล่งน้ำ	แผนการเพาะปลูก ปี 2562/63			* สถานการณ์การเพาะปลูก ปี 2562/63							ข้าวรอบที่ 2		
		ข้าวรอบที่ 2	พืชไร่ พืชผัก	รวม	ข้าว รอบที่ 2	ข้าว รอบที่ 3	รวมข้าว	%ข้าว	พืชไร่ พืชผัก	%พืชไร่ พืชผัก	รวม ทั้งหมด	% รวม	พื้นที่ เกือบเกี่ยว	พื้นที่รอ เกือบเกี่ยว
ทั้งประเทศ (77 จังหวัด)	ในเขตชลประทาน	2.31	0.52	2.83	4.21	0.12	4.33	187.45	0.54	103.85	4.87	172.08	2.99	1.34
	นอกเขตชลประทาน	2.23	2.15	4.38	2.41	-	2.41	108.07	1.55	72.09	3.96	90.41	2.02	0.39
	รวม	4.54	2.67	7.21	6.62	0.12	6.74	148.46	2.09	78.28	8.83	122.47	5.01	1.73
ลุ่มน้ำเจ้าพระยา (22 จังหวัด)	ในเขตชลประทาน	-	-	-	1.98	0.12	2.10	NA*	0.06	NA*	2.16	NA*	1.85	0.25
	นอกเขตชลประทาน	1.05	0.59	1.64	1.31	-	1.31	124.76	0.45	76.27	1.76	107.32	1.28	0.03
	รวม	1.05	0.59	1.64	3.29	0.12	3.41	324.76	0.51	86.44	3.92	239.02	3.13	0.28

ที่มา : กรมส่งเสริมการเกษตร และกรมชลประทาน
NA* คือ ค่าที่ไม่มีนิยามทางคณิตศาสตร์

4. การปฏิบัติการฝนหลวง

กรมฝนหลวงและการบินเกษตร เริ่มปฏิบัติการฝนหลวงสู้ภัยแล้ง ประจำปี 2563 ตั้งแต่วันที่ 3 กุมภาพันธ์ 2563 โดยจัดตั้งหน่วยปฏิบัติการ จำนวน 6 หน่วย ได้แก่ หน่วยปฏิบัติการจังหวัดพิษณุโลก นครสวรรค์ ระยอง ขอนแก่น บุรีรัมย์ และจังหวัดสุราษฎร์ธานี และวันที่ 17 กุมภาพันธ์ 2563 ได้เปิดหน่วยปฏิบัติการ 11 หน่วย

พื้นที่ขอรับบริการฝนหลวง (วันที่ 1 - 6 พฤษภาคม 2563)

ภาค	จังหวัดที่ขอรับบริการ
เหนือ	ลำปาง(2)
กลาง	สุพรรณบุรี(3) อุทัยธานี(2) ลพบุรี(1) นครสวรรค์(1) ชัยนาท(1)
ตะวันออกเฉียงเหนือ	กาฬสินธุ์(1) นครราชสีมา(1) มหาสารคาม(5) บุรีรัมย์(1) สุรินทร์(1) ขอนแก่น(2) หนองคาย(1) หนองบัวลำภู(1) เลย(1) ศรีสะเกษ(1) อุตรดิตถ์(3)
ตะวันออก	จันทบุรี(2) ปราจีนบุรี(1)
ใต้	สุราษฎร์ธานี(1)
รวม	รวม 20 จังหวัด (32 อำเภอ)

สรุปผลปฏิบัติการฝนหลวงประจำวันที่ 6 พฤษภาคม 2563

หน่วยปฏิบัติการฯ	จำนวนเที่ยวบิน	จังหวัดที่มีรายงานฝนตก
1. เชียงใหม่	4	มีฝนตกเล็กน้อยบริเวณพื้นที่การเกษตร จ.เชียงใหม่(อมก๋อย ดอยเต่า) จ.ลำพูน(ลี้) จ.ลำปาง(วังเหนือ) และพื้นที่ลุ่มรับน้ำเขื่อนกิ่วคอหมา จ.ลำปาง เขื่อนภูมิพล จ.ตาก
2. พิษณุโลก	3	มีฝนตกเล็กน้อยบริเวณพื้นที่การเกษตร จ.แพร่(เมืองแพร่) จ.อุตรดิตถ์(ท่าปลา ฟากท่า) จ.น่าน(นาหมื่น) และพื้นที่ลุ่มรับน้ำเขื่อนสิริกิติ์ จ.อุตรดิตถ์
3. ลพบุรี	8	มีฝนตกเล็กน้อยถึงปานกลางบริเวณพื้นที่การเกษตร จ.นครสวรรค์(เมืองนครสวรรค์ ไพศาลี ท่าตะโก ชุมแสง หนองบัว ลาดยาว) จ.อุทัยธานี(บ้านไร่ ห้วยคต สว่างอารมณ์ ลานสัก) จ.ลพบุรี(ชัยบาดาล โคกเจริญ หนองม่วง ท่าหลวง ลำสนธิ พัฒนานิคม) จ.สระบุรี(มวกเหล็ก วังม่วง) จ.ชัยนาท(เนินขาม หันคา หนองมะโมง) จ.นครราชสีมา(ปากช่อง) และพื้นที่ลุ่มรับน้ำบึงบอระเพ็ด อ่างเก็บน้ำห้วยลาด อ่างเก็บน้ำเขาพระ จ.นครสวรรค์ อ่างเก็บน้ำกระเสียว จ.สุพรรณบุรี อ่างเก็บน้ำห้วยใหญ่ เขื่อนป่าสักชลสิทธิ์ จ.ลพบุรี อ่างเก็บน้ำมวกเหล็ก จ.สระบุรี อ่างเก็บน้ำลำตะคอง จ.นครราชสีมา และพื้นที่ป่าไม้เขตรักษาพันธุ์สัตว์ป่าห้วยขาแข้ง
4. ราชบุรี	6	มีฝนตกเล็กน้อยถึงปานกลางบริเวณพื้นที่การเกษตร จ.กาญจนบุรี(พอพลอย ศรีสวัสดิ์ หนองปรือ ทองผาภูมิ สังขละบุรี) จ.สุพรรณบุรี(ด่านช้าง อู่ทอง) จ.อุทัยธานี(บ้านไร่) จ.ตาก(อุ้มผาง) และพื้นที่ลุ่มรับน้ำเขื่อนศรีนครินทร์ เขื่อนวชิราลงกรณ จ.กาญจนบุรี อ่างเก็บน้ำกระเสียว จ.สุพรรณบุรี
5. ขอนแก่น	3	ไม่มีฝนตกจากการปฏิบัติการฝนหลวง
6. อุตรธานี	1	ภารกิจยับยั้งและบรรเทาความรุนแรงของพายุลูกเห็บหลังปฏิบัติการ พบว่ามีฝนตกเล็กน้อย จ.บึงกาฬ(เซกา) โดยไม่พบรายงานลูกเห็บตกบริเวณพื้นที่เป้าหมายในช่วงเวลาปฏิบัติการ
7. บุรีรัมย์	2	มีฝนตกเล็กน้อยบริเวณพื้นที่การเกษตร พื้นที่ลุ่มรับน้ำอ่างเก็บน้ำและพื้นที่เสี่ยงต่อการขาดแคลนน้ำเพื่อการอุปโภคบริโภค จ.สุรินทร์(ท่าตูม ลำโรงพาบ รัตนบุรี ชุมพลบุรี สมม โนนนารายณ์) จ.ศรีสะเกษ(ห้วยทับทัน ปรางค์กู๋ กันทรลักษณ์ ศรีรัตนะ ไพรบึง วังหิน ชูขัน บึงบูรพ์ เมืองจันทร์ อุทุมพรพิสัย โพธิ์ศรีสุวรรณ โนนคูณ ขุนหาญ เมืองศรีสะเกษ) จ.ร้อยเอ็ด(อาจสามารถ เมืองสรวง เกษตรวิสัย โพนทราย หนองฮี พนมไพร สุวรรณภูมิ จตุพัตร์พิมาน เมืองร้อยเอ็ด)
8. นครราชสีมา	4	มีฝนตกเล็กน้อยบริเวณพื้นที่การเกษตร จ.บุรีรัมย์(หนองกี่) จ.นครราชสีมา(นครบุรี ปักธงชัย โชคชัย) และพื้นที่ลุ่มรับน้ำเขื่อนลำแะ เขื่อนมูลบน จ.นครราชสีมา
9. จันทบุรี	4	มีฝนตกเล็กน้อยบริเวณพื้นที่การเกษตร จ.จันทบุรี(สอยดาว) จ.สระแก้ว(คลองหาด วัฒนานคร อรัญประเทศ เมืองสระแก้ว)
10. สุราษฎร์ธานี	1	มีฝนตกเล็กน้อยบริเวณพื้นที่การเกษตร จ.ตรัง(ห้วยยอด) จ.นครศรีธรรมราช(บางขัน) จ.กระบี่(ลำทับ คลองท่อม) และพื้นที่เสี่ยงต่อการขาดแคลนน้ำอุปโภคบริโภค อ่างเก็บน้ำบางเหนียวดำ จ.ภูเก็ต
11. หัวหิน	6	มีฝนตกเล็กน้อยถึงปานกลางบริเวณพื้นที่การเกษตร จ.เพชรบุรี(แก่งกระจาน) จ.ราชบุรี(บ้านคา) พื้นที่ลุ่มรับน้ำเขื่อนแก่งกระจาน จ.เพชรบุรี เขื่อนปรามบุรี จ.ประจวบคีรีขันธ์
รวม	42	

สรุปผลรวมปฏิบัติการตั้งแต่เริ่มตั้งหน่วยปฏิบัติการฝนหลวง (วันที่ 3 กุมภาพันธ์ - 6 พฤษภาคม 2563)

มีการขึ้นปฏิบัติการฝนหลวง จำนวน 82 วัน มีวันฝนตกจากการปฏิบัติการฝนหลวงคิดเป็นร้อยละ 92.01 ขึ้นปฏิบัติการ จำนวน 1,744 เที่ยวบิน (2,716:19 ชั่วโมงบิน) ปริมาณการใช้สารฝนหลวง 1,514.00 ตัน พลุซิลเวอร์ไอโอไดด์สำหรับภารกิจปฏิบัติการฝนหลวง จำนวน 1,571นัด จังหวัดที่มีรายงานฝนตกครวม 64 จังหวัด ได้แก่ กำแพงเพชร ตาก พะเยา เชียงราย แพร่ เชียงใหม่ ลำพูน ลำปาง อุตรดิตถ์ น่าน แม่ฮ่องสอน เลย เพชรบูรณ์ ขอนแก่น นครราชสีมา สุรินทร์ ชัยภูมิ ร้อยเอ็ด มหาสารคาม ยโสธร พิษณุโลก มุกดาหาร หนองบัวลำภู นครพนม กาฬสินธุ์ บึงกาฬ อุตรธานี หนองคาย บุรีรัมย์ ศรีสะเกษ สกลนคร อุบลราชธานี ลพบุรี พิจิตร สุโขทัย นครสวรรค์ พระนครศรีอยุธยา อุทัยธานี ชัยนาท สระบุรี อ่างทอง กาญจนบุรี ราชบุรี เพชรบุรี ประจวบคีรีขันธ์ สุพรรณบุรี สิงห์บุรี ชลบุรี ระยอง จันทบุรี ฉะเชิงเทรา ตรารด ปราจีนบุรี สระแก้ว กระบี่ นครศรีธรรมราช สงขลา สุราษฎร์ธานี พังงา ตรัง พัทลุง และจังหวัดสตูล

5. การให้ความช่วยเหลือเฉพาะหน้า

เตรียมเครื่องสูบน้ำเคลื่อนที่ เพื่อช่วยเหลือในช่วงฤดูฝน ปี 2562 จำนวน 2,139 เครื่อง สนับสนุนเพื่อช่วยเหลือพื้นที่นาปี นาปรัง พีชไร่ อุปโภคบริโภค จำนวน 783 เครื่อง ในพื้นที่ 43 จังหวัด แบ่งเป็น

- ช่วยเหลือพื้นที่ข้าวนาปีและพีชไร่ จำนวน 29 เครื่อง ในพื้นที่ 7 จังหวัด
- ช่วยเหลือพื้นที่ข้าวนาปรัง จำนวน 85 เครื่อง ในพื้นที่ 15 จังหวัด
- ช่วยเหลือเพื่อการอุปโภค-บริโภค จำนวน 669 เครื่อง ในพื้นที่ 33 จังหวัด

เตรียมพร้อมสนับสนุนรถยนต์บรรทุกน้ำ รวมทั้งหมด 106 คัน ได้แก่ ภาคเหนือ 24 คัน ภาคตะวันออกเฉียงเหนือ 22 คัน ภาคกลาง ภาคตะวันออก และภาคตะวันตก 28 คัน ภาคใต้ 14 คัน ศูนย์ปฏิบัติการเครื่องจักรกลและส่วนกลาง (นนทบุรี) 18 คัน ปัจจุบันส่งรถบรรทุกน้ำ จำนวน 10 คัน ในพื้นที่ 5 จังหวัด ได้แก่ จังหวัดอุตรดิตถ์ เลย ฉะเชิงเทรา จันทบุรี และจังหวัดระยอง รวมปริมาณน้ำ 2.06 ล้านลิตร

6. ผลกระทบด้านการเกษตร

6.1 ภัยแล้ง ช่วงภัยเดือน ก.ย. 62 – ปัจจุบัน (ข้อมูล ณ วันที่ 1 พ.ค. 63)

จังหวัดประกาศเขตการให้ความช่วยเหลือผู้ประสบภัยพิบัติกรณีฉุกเฉินแล้ว 28 จังหวัด 176 อำเภอ 962 ตำบล 4 เทศบาล 8,522 หมู่บ้าน/ชุมชน ได้แก่ จังหวัดเชียงราย(15) น่าน(2) เพชรบูรณ์(6) อุทัยธานี(8) อุตรดิตถ์(4) สุโขทัย(4) พะเยา(8) นครสวรรค์(6) เชียงใหม่(4) นครพนม(3) มหาสารคาม(7) บึงกาฬ(4) หนองคาย(8) บุรีรัมย์(10) กาฬสินธุ์(1) นครราชสีมา(8) ขอนแก่น(18) สกลนคร(8) ชัยภูมิ(16) ศรีสะเกษ(8) กาญจนบุรี(6) ฉะเชิงเทรา(3) ชัยนาท(4) สุพรรณบุรี(6) ปราจีนบุรี(2) จันทบุรี(5) ชลบุรี(1) และ จังหวัดสงขลา(1)

ผลกระทบด้านการเกษตร

ด้านพืช ประสบภัย 22 จังหวัด เกษตรกร 262,524 ราย พื้นที่คาดว่าจะเสียหาย 2,341,826 ไร่ สํารวจพบความเสียหายแล้ว เกษตรกร 179,531 ราย พื้นที่ 1,717,187 ไร่ แบ่งเป็น ข้าว 1,518,862 ไร่ พืชไร่ 197,074 ไร่ พืชสวนและอื่นๆ 1,251 ไร่ คิดเป็นวงเงิน 1,918.85 ล้านบาท ขอรับความช่วยเหลือ เกษตรกร 173,732 ราย พื้นที่ 1,665,384 ไร่ แบ่งเป็น ข้าว 1,475,942 ไร่ พืชไร่ 188,261 ไร่ พืชสวนและอื่น ๆ 1,181 ไร่ วงเงิน 1,860.83 ล้านบาท จ่ายเงินช่วยเหลือแล้ว เกษตรกร 116,286 ราย พื้นที่ 1,170,841 ไร่ เป็นเงิน 1,308.39 ล้านบาท และอยู่ระหว่างขอขยายวงเงินทดรองๆ กับกระทรวงการคลัง 2 จังหวัด (จังหวัดขอนแก่นและสุพรรณบุรี) วงเงิน 540.67 ล้านบาท

ด้านปศุสัตว์ ประสบภัย 2 จังหวัด (กาญจนบุรี นครราชสีมา) เกษตรกร 1,783 ราย จำนวนสัตว์ที่อยู่ในพื้นที่ประสบภัย 50,195 ตัว แบ่งเป็น โค 38,639 ตัว กระบือ 1,454 ตัว แพะ 10,102 ตัว แปลงหญ้าจำนวน 911 ไร่ สํารวจแล้วไม่พบความเสียหาย

ด้านประมง ยังไม่มีรายงานได้รับผลกระทบ

6.2 วิกฤตภัยแล้ง ช่วงภัยเดือน ม.ค. 63 – ก.พ.63 (ข้อมูล ณ วันที่ 1 พ.ค. 63)

พื้นที่การเกษตรประสบวิกฤตภัยแล้ง 14 จังหวัด ได้แก่ จังหวัดตาก เพชรบูรณ์ พิจิตร กำแพงเพชร อุทัยธานี มหาสารคาม อุตรธานี หนองคาย หนองบัวลำภู ปทุมธานี ตราด ปัตตานี พังงา และจังหวัดสุราษฎร์ธานี สํารวจพบความเสียหาย เกษตรกร 597 ราย พื้นที่ 2,360 ไร่ แบ่งเป็น ข้าว 2 ไร่ พืชไร่ 1,044 ไร่ พืชสวนและอื่นๆ 1,315 ไร่ คิดเป็นวงเงิน 3.42 ล้านบาท จ่ายเงินช่วยเหลือแล้ว เกษตรกร 27 ราย พื้นที่ 45 ไร่ เป็นเงิน 71,127 บาท

7. สถานการณ์ศัตรูพืชระบาด (ข้อมูล ณ วันที่ 29 เม.ย. 63)

ชนิดพืช	ศัตรูพืช	สถานการณ์	การดำเนินงาน
ข้าว	1. โรคไหม้ข้าว	พื้นที่ระบาด 3 จังหวัด (อุบลราชธานี บึงกาฬ และพระนครศรีอยุธยา) จำนวน 258 ไร่ การระบาดคงที่	- ประชาสัมพันธ์และเตือนการระบาดศัตรูข้าว ได้แก่ โรคไหม้ข้าว หนอนห่อใบข้าว เพลี้ยกระโดดสีน้ำตาล และศัตรูข้าวอื่นๆ
	2. โรคขอบใบแห้งข้าว	พื้นที่ระบาด 2 จังหวัด (ฉะเชิงเทรา และมุกดาหาร) จำนวน 3 ไร่ การระบาดคงที่	- ผลิตขยายเชื้อราไตรโคเดอร์มา เชื้อราบิวเวอเรีย เพื่อเตรียมความพร้อมใช้ในฤดูการใหม่ และรณรงค์ให้นำไปใช้ควบคุมศัตรูข้าวในทุกพื้นที่
	3. โรคกาบใบแห้ง	พื้นที่ระบาด 1 จังหวัด (มุกดาหาร) จำนวน 2 ไร่ การระบาดคงที่	- แนะนำเกษตรกรให้งดหว่านปุ๋ยในอัตราที่มากเกินไป และแนะนำให้เกษตรกรใช้พันธุ์ต้านทานโรคไหม้ข้าว เช่น
	4. หนอนห่อใบข้าว	พื้นที่ระบาด 3 จังหวัด (กาญจนบุรี ศรีสะเกษ และนครศรีธรรมราช) จำนวน 141 ไร่ การระบาดคงที่	สุพรรณบุรี 1 สุพรรณบุรี 60 ปราจีนบุรี 1 พลายงาม ข้าวเจ้าหอมพิชฌโลก 1 ข้าวเจ้าหอมพิชฌโลก 1 สุรินทร์ 1 เหนียวอุบล 2 สันปาดทอง 1 ทางยี่ 71 เป็นต้น
	5. เพลี้ยกระโดดสีน้ำตาล	พื้นที่ระบาด 2 จังหวัด (นครปฐม และกาญจนบุรี) จำนวน 736 ไร่ การระบาดเพิ่มขึ้น 560 ไร่	- ประกาศเตือนการระบาดและประชาสัมพันธ์ให้เกษตรกรสำรวจติดตามสถานการณ์การเกิดโรคไหม้คอรวง ทั้งนี้
	6. เพลี้ยกระโดดหลังขาว	สัปดาห์นี้ไม่พบพื้นที่ระบาด	สำนักงาน เกษตรจังหวัดและอำเภอได้รับสารชีวภัณฑ์และ
	7. เพลี้ยไฟ	สัปดาห์นี้ไม่พบพื้นที่ระบาด	แนะนำวิธีการผลิตสารชีวภัณฑ์ ในพื้นที่ที่พบการระบาดรุนแรงเป็นวงกว้าง
	8. แมลงบัว	สัปดาห์นี้ไม่พบพื้นที่ระบาด	
	9. แมลงห่อ	สัปดาห์นี้ไม่พบพื้นที่ระบาด	
	10. หนอนกระทู้ข้าว	สัปดาห์นี้ไม่พบพื้นที่ระบาด	
	11. หนอนกอข้าว	พื้นที่ระบาด 1 จังหวัด (ลพบุรี) จำนวน 40 ไร่ การระบาดคงที่	
	12. ตั๊กแตนหนวดยักษ์	สัปดาห์นี้ไม่พบพื้นที่ระบาด	
ปาล์มน้ำมัน	1. หนอนหัวดำ	พื้นที่ระบาด 2 จังหวัด (นครราชสีมา และสุราษฎร์ธานี) จำนวน 41 ไร่ การระบาดคงที่	- รณรงค์ให้เกษตรกรดูแลสวนปาล์มน้ำมันให้สะอาด กำจัดวัชพืชบริเวณสวนปาล์มน้ำมัน เก็บเศษซากพืชไปเผา
	2. หนอนปลอกเล็ก	พื้นที่ระบาด 2 จังหวัด (ชุมพร และสุราษฎร์ธานี) จำนวน 16 ไร่ การระบาดเพิ่มขึ้น 13 ไร่	ทำลาย เพื่อไม่ให้เป็นแหล่งแพร่พันธุ์ของด้วงแรด และหมัน สํารวจสวนปาล์มน้ำมันอย่างสม่ำเสมอ

ชนิดพืช	ศัตรูพืช	สถานการณ์	การดำเนินงาน
	3. หนอนหน้าแมว 4. ดั้วแรด 5. ดั้วกุหลาบ 6. หนู 7. โรคลำต้นเน่า 8. โรคทะลายเน่า 9. โรคใบไหม้ 10. โรคยอดเน่า	พื้นที่ระบาด 1 จังหวัด (จันทบุรี) จำนวน 9 ไร่ การระบาดคงที่ พื้นที่ระบาด 8 จังหวัด (ตราด สตูล ชุมพร พังงา สงขลา นครศรีธรรมราช กระบี่ และสุราษฎร์ธานี) จำนวน 1,965 ไร่ การระบาดเพิ่มขึ้น 212 ไร่ พื้นที่ระบาด 4 จังหวัด (สงขลา สุราษฎร์ธานี ระนอง และชุมพร) จำนวน 248 ไร่ การระบาดลดลง 13 ไร่ พื้นที่ระบาด 3 จังหวัด (มุกดาหาร สุราษฎร์ธานี และกระบี่) จำนวน 114 ไร่ การระบาดลดลง 20 ไร่ พื้นที่ระบาด 3 จังหวัด (สุราษฎร์ธานี สตูล และ กระบี่) จำนวน 137 ไร่ การระบาดลดลง 26 ไร่ พื้นที่ระบาด 1 จังหวัด (ตราด) จำนวน 2 ไร่ การระบาดคงที่ สัปดาห์นี้ไม่พบพื้นที่ระบาด พื้นที่ระบาด 1 จังหวัด (นครศรีธรรมราช) จำนวน 1 ไร่ การระบาดลดลง 7 ไร่	- ให้ตัดทางใบปาล์มน้ำมันที่ถูกหนอนหัวดำ และหนอนหน้าแมวทำลายไปเผาทิ้ง และใช้กับดักแสงไฟล่อตัวเต็มวัยมาทำลาย - ใช้กำจัดฟีโรโมน และใช้ตาข่ายดักจับดั้วแรดในระยะตัวเต็มวัยมาทำลาย - ทำกองล่อโดยใช้เชื้อราเมตาไรเซียม (<i>Metarhizium anisopliae</i>) เพื่อกำจัดดั้วแรดในระยะดักแด้ และระยะตัวหนอน - สำหรับต้นปาล์มน้ำมันที่ถูกดั้วแรด และดั้วกุหลาบทำลายระยะระยะรุนแรง ให้ใช้สารเคมีคาร์บาริล (เซฟวิน 85% ดับบลิวพี) อัตรา 40 กรัมต่อน้ำ 20 ลิตร พ่นบริเวณใบให้ทั่วในตอนเย็นก่อนค่ำ - ให้เกษตรกรใช้เชื้อราไตรโคเดอร์มา ทาบริเวณที่เกิดโรคลำต้นเน่าและทะลายเน่าปาล์มน้ำมันเพื่อควบคุมการระบาด - ใช้กับดักกาวเหนียว หรือเหยื่อล่อ เพื่อดักจับหนูไปทำลายนอกสวนปาล์มน้ำมัน
ยางพารา	1. โรครากขาว 2. โรคใบร่วง 3. โรคเส้นดำ	พื้นที่ระบาด 7 จังหวัด (จันทบุรี สงขลา ภูเก็ต นครศรีธรรมราช นราธิวาส กระบี่ และสุราษฎร์ธานี) จำนวน 568 ไร่ การระบาดลดลง 2 ไร่ พื้นที่ระบาด 6 จังหวัด (สุราษฎร์ธานี ปัตตานี ยะลา นราธิวาส พัทลุง และตรัง) จำนวน 706,580 ไร่ การระบาดลดลง 2,659 ไร่ พื้นที่ระบาด 1 จังหวัด (จันทบุรี) จำนวน 6 ไร่ การระบาดคงที่	- ให้เกษตรกรชุกคูล้อมบริเวณต้นที่เป็นโรค เพื่อป้องกันไม่ให้โรคแพร่ระบาดไปยังต้นอื่นจากการสัมผัสกันของราก - ส่งเสริมให้เกษตรกรใช้เชื้อราไตรโคเดอร์มา ฉีดพ่นบริเวณที่เกิดโรคเพื่อควบคุมการระบาด - สำหรับโรครากขาวระยะรุนแรง ให้เกษตรกรใช้สารเคมีไพโรฟิโคนาโซล 25% อีซี อัตรา 30 ซีซีต่อน้ำ 3 ลิตรต่อต้น - หากพบว่าเป็นโรคใบร่วงระยะรุนแรง ให้ใช้สารเคมีโดยวิธีฉีดพ่นลงดินด้วยสารเบนอิมิล ,โพธิเนป, เฮกซาโคนาโซล, โพรปีโคนาโซล, ไทโอฟานต-เมริล - ให้เกษตรกรใช้เชื้อราไตรโคเดอร์มา ฉีดพ่นบริเวณที่เกิดโรคเพื่อควบคุมการระบาดของโรครากขาว โรคเส้นดำ และโรคใบร่วง
มะพร้าว	1. หนอนหัวดำ 2. แมลงดำหนาม 3. ดั้วงวง 4. ดั้วแรด 5. หนอนพาราซ่า	พื้นที่ระบาด 23 จังหวัด (หนองบัวลำภู นครราชสีมา ชลบุรี กรุงเทพมหานคร นครปฐม สมุทรสาคร จันทบุรี ตราด สมุทรสงคราม สมุทรปราการ ราชบุรี ฉะเชิงเทรา เพชรบุรี ประจวบคีรีขันธ์ สงขลา สตูล ชุมพร พังงา ภูเก็ต สุราษฎร์ธานี นครศรีธรรมราช นราธิวาส และปัตตานี) จำนวน 9,440 ไร่ การระบาดลดลง 39 ไร่ พื้นที่ระบาด 21 จังหวัด (นครราชสีมา ชลบุรี กรุงเทพมหานคร สมุทรสาคร สมุทรสงคราม ระยอง จันทบุรี ตราด เพชรบุรี สมุทรปราการ ประจวบคีรีขันธ์ ฉะเชิงเทรา ปราจีนบุรี สงขลา สตูล ชุมพร ภูเก็ต กระบี่ พังงา นครศรีธรรมราช และสุราษฎร์ธานี) จำนวน 24,380 ไร่ การระบาดลดลง 557 ไร่ พื้นที่ระบาด 7 จังหวัด (กรุงเทพมหานคร ชลบุรี ตราด จันทบุรี ฉะเชิงเทรา ประจวบคีรีขันธ์ และพังงา) จำนวน 304 ไร่ การระบาดคงที่ พื้นที่ระบาด 21 จังหวัด (กรุงเทพมหานคร อ่างทอง นครปฐม สมุทรสาคร สมุทรสงคราม เพชรบุรี ราชบุรี ประจวบคีรีขันธ์ สมุทรปราการ ระยอง ชลบุรี จันทบุรี ตราด ฉะเชิงเทรา สงขลา สตูล กระบี่ นครศรีธรรมราช ภูเก็ต สุราษฎร์ธานี และชุมพร) จำนวน 9,017 ไร่ การระบาดเพิ่มขึ้น 977 ไร่ พื้นที่ระบาด 1 จังหวัด (ชุมพร) จำนวน 2 ไร่ การระบาดคงที่	- ประชาสัมพันธ์และแจ้งเตือนการระบาดศัตรูมะพร้าวผ่านทางเว็บไซต์ และสื่อช่องทางต่างๆ และถ่ายทอดความรู้และให้คำแนะนำเรื่องการป้องกันกำจัดศัตรูมะพร้าว รวมทั้งการดูแลสวนมะพร้าวให้สะอาดอย่างสม่ำเสมอ - ตัดทางใบมะพร้าวที่ถูกหนอนหัวดำ และหนอนพาราซ่าทำลายไปเผาทิ้งนอกแปลง และเก็บเศษซากพืชไปเผาทำลายเพื่อไม่ให้เป็นแหล่งแพร่พันธุ์ของดั้วแรดและศัตรูพืชชนิดอื่น ๆ - ปล่อยแตนเบียนบราคอน (<i>Bracon hebetor</i>) เพื่อควบคุมการระบาดของหนอนหัวดำในพื้นที่ - ปล่อยแตนเบียนอะซีโคเดส (<i>Asecodes hispinarum</i>) เพื่อควบคุมการระบาดของแมลงดำหนามในพื้นที่ - ใช้กำจัดฟีโรโมน ใช้ตาข่ายดักจับดั้วแรดในระยะตัวเต็มวัยมาทำลาย และทำกองล่อโดยใช้เชื้อราเมตาไรเซียม (<i>Metarhizium anisopliae</i>) เพื่อกำจัดดั้วแรด

ชนิดพืช	ศัตรูพืช	สถานการณ์	การดำเนินงาน
กาแฟ	1. หนอนเจาะลำต้น 2. มอดเจาะกาแฟ	พื้นที่ระบาด 1 จังหวัด (ชลบุรี) จำนวน 31 ไร่ การระบาดคงที่ พื้นที่ระบาด 1 จังหวัด (พะเยา) จำนวน 20 ไร่ การระบาดคงที่	- ตัดแต่งต้นกาแฟให้ทรงพุ่มโปร่งกำจัดตัวเต็มวัยก่อนผสมพันธุ์และวางไข่ หากพบการระบาดรุนแรงให้พ่นสารฆ่าแมลงเพนิโตรไซออน(ซูมิไฮออน 50% อีซี) - ตัดกิ่งแห้งคาคัน และผลกาแฟที่สุกแห้งคาคัน และที่ร่วงอยู่ใต้โคนต้นออกไปเผาทำลาย และทำความสะอาดโคนต้นอย่าทิ้งผลที่ร่วงหล่นไว้ในแปลงเพราะจะเป็นแหล่งวางไข่และขยายพันธุ์ของมอดกาแฟในฤดูถัดไป การเก็บเกี่ยวกาแฟ ควรเก็บผลผลิตให้หมดต้นไม่ให้ติดค้างอยู่บนต้นหรือร่วงหล่นตามพื้นดินใต้ต้น ถ้าการระบาดรุนแรงให้เลือกใช้สารชนิดใดชนิดหนึ่งดังนี้ ไตรอะโซฟอส 40% อีซี อัตรา 40 มิลลิลิตรต่อน้ำ 20 ลิตร หรือ คาร์โบซัลแฟน 20% อีซี อัตรา 80 มิลลิลิตรต่อน้ำ 20 ลิตร
มันสำปะหลัง	1. เพลี้ยแป้งมันสำปะหลัง 2. เพลี้ยแป้งมันสำปะหลังสีชมพู 3. ไรแดงมันสำปะหลัง 4. เพลี้ยหอย 5. โรคโคนเน่าหัวเน่า 6. โรคพุ่มแฉ้ 7. โรคใบไหม้ 8. โรคใบด่างมันสำปะหลัง 9. โรคใบจุดน้ำตาล 10. โรคแอนแทรกคโนส 11. แมลงนูนหลวง 12. แมลงหิวข้าว	พื้นที่ระบาด 10 จังหวัด (เพชรบุรี เพชรบูรณ์ เลย หนอง นครราชสีมา บุรีรัมย์ หนองบัวลำภู มุกดาหาร สระแก้ว และปราจีนบุรี) จำนวน 6,599 ไร่ การระบาดเพิ่มขึ้น 5,913 ไร่ พื้นที่ระบาด 2 จังหวัด (มุกดาหาร และสระแก้ว) จำนวน 44 ไร่ การระบาดลดลง 350 ไร่ พื้นที่ระบาด 17 จังหวัด (อุทัยธานี เพชรบูรณ์ สุรินทร์ เพชรบุรี กาญจนบุรี ขอนแก่น มุกดาหาร จันทบุรี นครราชสีมา ปราจีนบุรี ฉะเชิงเทรา มหาสารคาม สระแก้ว บุรีรัมย์ ลพบุรี ระยอง และชลบุรี) จำนวน 2,528 ไร่ การระบาดเพิ่มขึ้น 558 ไร่ พื้นที่ระบาด 6 จังหวัด (ฉะเชิงเทรา นครราชสีมา มุกดาหาร ชลบุรี บุรีรัมย์ และระยอง) จำนวน 1,019 ไร่ การระบาดเพิ่มขึ้น 390 ไร่ พื้นที่ระบาด 1 จังหวัด (จันทบุรี) จำนวน 5 ไร่ การระบาดคงที่ พื้นที่ระบาด 2 จังหวัด (ปราจีนบุรี และระยอง) จำนวน 25 ไร่ การระบาดคงที่ สัปดาห์นี้ไม่พบพื้นที่ระบาด พื้นที่ระบาด 11 จังหวัด (ขอนแก่น ฉะเชิงเทรา นครราชสีมา ชลบุรี บุรีรัมย์ ปราจีนบุรี สระบุรี ลพบุรี สระแก้ว สุรินทร์ อุบลราชธานี) จำนวน 27,790 ไร่ การระบาดเพิ่มขึ้น 39 ไร่ สัปดาห์นี้ไม่พบพื้นที่ระบาด พื้นที่ระบาด 1 จังหวัด (จันทบุรี) จำนวน 2 ไร่ การระบาดคงที่ พื้นที่ระบาด 2 จังหวัด (ราชบุรี และมุกดาหาร) จำนวน 22 ไร่ การระบาดคงที่ พื้นที่ระบาด 4 จังหวัด (นครราชสีมา บุรีรัมย์ หนองบัวลำภู และมุกดาหาร) จำนวน 562 ไร่ การระบาดเพิ่มขึ้น 76 ไร่	- รมรงค์ควบคุมศัตรูมันสำปะหลังโดยวิธีผสมผสานในพื้นที่ ระบาดอย่างต่อเนื่อง - ผลิตขยายแตนเบียน <i>Anagyrus lopezi</i> แมลงช้างปีกใส และเชื้อราไตรโคเดอร์มา เพื่อควบคุมศัตรูมันสำปะหลังในพื้นที่ - ให้เกษตรกรไถพรวนดินหลายๆ ครั้ง เพื่อทำลายตัวหนอนและดักแด้แมลงนูนหลวง รวมทั้งใช้เชื้อราเมตาไรเซียมควบคุม - สร้างการรับรู้ให้กับเจ้าหน้าที่ส่งเสริมการเกษตรและเกษตรกรเกี่ยวกับที่มา ความสำคัญ ปัจจัยที่มีผลต่อการระบาดของโรคไวรัสใบด่างมันสำปะหลัง และแนวทางเฝ้าระวังและป้องกันกำจัด - มันสำปะหลังอายุน้อยกว่า 5 เดือน ให้หวานปูนขาว หรือโรยเชื้อเชื้อราไตรโคเดอร์มาบริเวณรอบโคนต้นที่ขุดออกหรือกรณีแสดงอาการโคนเน่าหัวเน่าระบาดรุนแรงมากโดยใช้สารเคมีฟอสฟิไทล อลูมิเนียม และติดตามสถานการณ์อย่างต่อเนื่อง - ประชาสัมพันธ์เพื่อสร้างการรับรู้แก่สาธารณชนเกี่ยวกับโรคใบด่างมันสำปะหลัง ผ่านสื่อต่าง ๆ - จัดทำมาตรการเฝ้าระวังและป้องกันการระบาดของโรคใบด่างมันสำปะหลัง ให้เป็นแนวทางปฏิบัติให้สำนักงานเกษตรจังหวัดและรายงานผลการสำรวจติดตามสถานการณ์ทุกสัปดาห์ - วางแผนการจัดการท่อนพันธุ์หรือการผลิตท่อนพันธุ์เพื่อสนับสนุนเกษตรกรในพื้นที่ระบาด - ศึกษาและวางแผนการผลิตศัตรูธรรมชาติและชีวภัณฑ์ที่มีประสิทธิภาพในการกำจัดแมลงหิวข้าวพาหะนำโรคใบด่างมันสำปะหลัง - ประสานงานกรมการค้าภายใน เพื่อให้ข้อมูลในการจัดทำโครงการช่วยเหลือเกษตรกรผู้ปลูกมันสำปะหลัง - จัดตั้งศูนย์ปฏิบัติการติดตามสถานการณ์และควบคุมการระบาด - ศูนย์ปฏิบัติการติดตามสถานการณ์และควบคุมการระบาดจัดทำโครงการณรงค์เพื่อควบคุมและป้องกันการแพร่ระบาดของโรคใบด่างมันสำปะหลัง อบรมเชิงปฏิบัติการเจ้าหน้าที่
อ้อย	1. หนอนกออ้อย 2. ตัวหนอนหวาย 3. แมลงนูนหลวง 4. เพลี้ยแป้ง 5. เพลี้ยอ่อน	พื้นที่ระบาด 5 จังหวัด (มหาสารคาม นครราชสีมา นครสวรรค์ ราชบุรี และสระแก้ว) จำนวน 2,679 ไร่ การระบาดเพิ่มขึ้น 733 ไร่ พื้นที่ระบาด 3 จังหวัด (เลย นครราชสีมา และชลบุรี) จำนวน 145 ไร่ การระบาดเพิ่มขึ้น 75 ไร่ สัปดาห์นี้ไม่พบพื้นที่ระบาด การระบาดลดลง 3 ไร่ พื้นที่ระบาด 1 จังหวัด (ระยอง) จำนวน 4 ไร่ การระบาดลดลง 1 ไร่ พื้นที่ระบาด 1 จังหวัด (ระยอง) จำนวน 3 ไร่ การระบาดคงที่	- รมรงค์ควบคุมศัตรูอ้อยโดยวิธีผสมผสานในพื้นที่ - ให้เกษตรกรทำการไถพรวนดินหลายๆ ครั้ง เพื่อทำลายหนอน แมลงนูนหลวง ดักแด้ และตัวหนอนหวาย และใช้เชื้อราบิวเวอเรีย และเชื้อราเมตาไรเซียมควบคุม โดยใส่พร้อมท่อนพันธุ์ขณะปลูกหรือคลุกลงในพื้นดินหรือใส่ในช่วงฤดูฝนเพื่อให้เชื้อราเจริญเติบโตได้ดี พร้อมทั้งให้เกษตรกรหมั่นสำรวจแปลงสม่ำเสมอ - ให้เกษตรกรปลูกอ้อยพันธุ์ต้านทานในฤดูกาลปลูกต่อไป และให้เกษตรกรไถดินขุดตอทิ้งไม่ให้เป็นแหล่งเพาะพันธุ์ของตัวอ่อนหนอนกออ้อยต่อไป

ชนิดพืช	ศัตรูพืช	สถานการณ์	การดำเนินงาน
	6. จักจั่น 7. เพลี้ยหอยเกร็ด 8. ตั๊กแตน 9. โรคใบขาว 10. โรคกอตอะไคร้ 11. ปลวก 12. โรคไส้ดำ	พื้นที่ระบาด 1 จังหวัด (เลย) จำนวน 75 ไร่ การระบาดเพิ่มขึ้น 75 ไร่ สัปดาห์นี้ไม่พบพื้นที่ระบาด การระบาดลดลง 9 ไร่ สัปดาห์นี้ไม่พบพื้นที่ระบาด การระบาดลดลง 19 ไร่ พื้นที่ระบาด 1 จังหวัด (มุกดาหาร) จำนวน 1 ไร่ การระบาดคงที่ พื้นที่ระบาด 1 จังหวัด (มุกดาหาร) จำนวน 1 ไร่ การระบาดเพิ่มขึ้น 1 ไร่ สัปดาห์นี้ไม่พบพื้นที่ระบาด พื้นที่ระบาด 1 จังหวัด (นครสวรรค์) จำนวน 425 ไร่ การระบาดคงที่	
ข้าวโพด เลี้ยงสัตว์	1. หนอนกระทู้ข้าวโพดลายจุด (fall armyworm) 2. หนอนเจาะลำต้น 3. หนอนเจาะฝัก 4. เพลี้ยอ่อน 5. ตั๊กแตน 6. หนอนกระทู้ฝัก 7. โรคใบไหม้แผลเล็ก 8. โรคใบไหม้แผลใหญ่	พื้นที่ระบาด 26 จังหวัด (ลำปาง ลำพูน เชียงราย สุโขทัย อุดรดิตถ์ ตาก ขอนแก่น สุรินทร์ บึงกาฬหนองบัวลำภู มุกดาหาร อุบลราชธานี สระแก้ว พระนครศรีอยุธยา ลพบุรี นครปฐม จันทบุรี กาญจนบุรี สงขลา สตูล กระบี่ ยะลา ปัตตานี พัทลุง นราธิวาส และตรัง) จำนวน 16,686 ไร่ การระบาดเพิ่มขึ้น 253 ไร่ พื้นที่ระบาด 1 จังหวัด (ขอนแก่น) จำนวน 10 ไร่ การระบาดคงที่ พื้นที่ระบาด 1 จังหวัด (บุรีรัมย์) จำนวน 1 ไร่ การระบาดคงที่ พื้นที่ระบาด 1 จังหวัด (ศรีสะเกษ) จำนวน 24 ไร่ การระบาดคงที่ สัปดาห์นี้ไม่พบพื้นที่ระบาด พื้นที่ระบาด 1 จังหวัด (อุบลราชธานี) จำนวน 17 ไร่ การระบาดคงที่ พื้นที่ระบาด 2 จังหวัด (ราชบุรี และศรีสะเกษ) จำนวน 36 ไร่ การระบาดคงที่ พื้นที่ระบาด 1 จังหวัด (จันทบุรี) จำนวน 1 ไร่ การระบาดคงที่	- จัดทีมเจ้าหน้าที่ติดตามสถานการณ์การระบาด - ให้คำแนะนำที่เหมาะสมแก่เจ้าหน้าที่ในพื้นที่ที่กำลังประสบปัญหาการระบาดและพื้นที่ที่มีความเสี่ยงต่อการระบาด - ประชาสัมพันธ์แจ้งจังหวัดผ่านเว็บไซต์กรมส่งเสริมการเกษตร กองส่งเสริมการอารักขาพืชและจัดการดินปุ๋ย และแจ้งเตือนเฝ้าระวังหนอนกระทู้ fall armyworm
สัปประรด	1. โรคเหี่ยว 2. เพลี้ยแป้ง	พื้นที่ระบาด 1 จังหวัด (ตราด) จำนวน 155 ไร่ การระบาดคงที่ พื้นที่ระบาด 1 จังหวัด (ราชบุรี) จำนวน 3 ไร่ การระบาดคงที่	- ประชาสัมพันธ์และแจ้งเตือนการระบาดของโรคเหี่ยว - ให้เกษตรกรใช้ไตรโคเดอร์มาและชุบน้ำพ่นด้วยสารเคมี - รมรวงค้ำให้กำจัดเพลี้ยแป้งซึ่งเป็นพาหะของโรคเหี่ยว โดยให้เกษตรกรเฝ้าระวังโดยหมั่นสำรวจแปลงอย่างสม่ำเสมอ
ทุเรียน	1. หนอนเจาะลำต้น 2. หนอนเจาะผล 3. เพลี้ยแป้ง 4. เพลี้ยไฟ 5. เพลี้ยไก่แจ้ 6. ไรแดง	พื้นที่ระบาด 4 จังหวัด (นครศรีธรรมราช ระยอง ตราด และสุราษฎร์ธานี) จำนวน 43 ไร่ การระบาดคงที่ พื้นที่ระบาด 4 จังหวัด (จันทบุรี ตราด ชุมพร และกระบี่) จำนวน 147 ไร่ การระบาดลดลง 16 ไร่ พื้นที่ระบาด 6 จังหวัด (ระยอง จันทบุรี ตราด กระบี่ ชุมพร และระนอง) จำนวน 212 ไร่ การระบาดเพิ่มขึ้น 1 ไร่ พื้นที่ระบาด 5 จังหวัด (จันทบุรี ตราด ระยอง สุราษฎร์ธานี และชุมพร) จำนวน 815 ไร่ การระบาดลดลง 2 ไร่ พื้นที่ระบาด 8 จังหวัด (จันทบุรี ตราด ปราจีนบุรี ระยอง ยะลา กระบี่ สงขลา และชุมพร) จำนวน 302 ไร่ การระบาดลดลง 6 ไร่ พื้นที่ระบาด 3 จังหวัด (ระยอง ชุมพร และกระบี่) จำนวน 17 ไร่ การระบาดเพิ่มขึ้น 1 ไร่	- หนอนเจาะลำต้นทุเรียน และหนอนเจาะผล แนะนำให้สังเกตรอยแผลจากการวางไข่ และร่องรอยการทำลายของหนอนเจาะลำต้นและหนอนเจาะผล เก็บไข่และหนอนไปทำลายเพื่อตัดวงจรการระบาด ทำการกำจัดตัวเต็มวัยของด้วงหนวดยาว โดยใช้แสงไฟส่องในช่วงเวลา 19.00 - 24.00 น. หรือใช้ตาข่ายตาถี่พันหลุมๆ รอบต้นเพื่อดักจับตัวเต็มวัยมาทำลายทิ้ง สำหรับพื้นที่ที่มีการระบาดของหนอนเจาะลำต้นทุเรียนรุนแรง ให้พ่นด้วยสารฆ่าแมลงชนิดดูดซึม เช่น อิมิดาโคลพริด 10% เอสแอล อัตรา 30 มิลลิลิตรต่อน้ำ 20 ลิตร หรืออะเซตามิพริด 20% เอสพี อัตรา 30 กรัมต่อน้ำ 20 ลิตร โดยพ่นอัตรา 5 ลิตรต่อต้น พ่นให้ชุ่มเฉพาะบริเวณลำต้นและกิ่งขนาดใหญ่ 2 ครั้ง ห่างกัน 14 วัน หรือทุกๆ 3 เดือน - เพลี้ยแป้ง และเพลี้ยไก่แจ้ ตัดส่วนที่พบเพลี้ยแป้งไปทำลาย หากพบการระบาดบริเวณผลทุเรียนให้ใช้น้ำพ่นบริเวณที่ถูกทำลาย เพื่อให้เพลี้ยแป้งและเพลี้ยไก่แจ้หลุดออกไป หรือใช้น้ำผสมไวท์ออยล์ พ่นเพื่อกำจัดการป้องกันโดยใช้ผ้าชุบสารฆ่าแมลงพ่นไว้ตามกิ่ง

ชนิดพืช	ศัตรูพืช	สถานการณ์	การดำเนินงาน
	<p>7. โรครากเน่าโคนเน่า</p> <p>8. โรคราดำ</p> <p>9. โรคราใบไหม้</p> <p>10. โรคใบจุดสาหร่าย</p> <p>11. หนอนกินใบ</p> <p>12. โรคผลเน่า</p>	<p>พื้นที่ระบาด 5 จังหวัด (ประจวบคีรีขันธ์ ตราด จันทบุรี กระบี่ และชุมพร)</p> <p>จำนวน 4,497 ไร่ การระบาดลดลง 2 ไร่</p> <p>สัปดาห์นี้ไม่พบพื้นที่ระบาด</p> <p>สัปดาห์นี้ไม่พบพื้นที่ระบาด</p> <p>พื้นที่ระบาด 1 จังหวัด (จันทบุรี)</p> <p>จำนวน 70 ไร่ การระบาดคงที่</p> <p>สัปดาห์นี้ไม่พบพื้นที่ระบาด</p> <p>พื้นที่ระบาด 2 จังหวัด (จันทบุรี และตราด)</p> <p>จำนวน 83 ไร่ การระบาดคงที่</p>	<p>- เพลี้ยไฟ หากพบเพลี้ยไฟจำนวนมากกว่าหรือเท่ากับ 1 ตัวต่อ 4 ดอก หรือ 1 ตัวต่อยอด ให้พ่นด้วยสารฆ่าแมลงที่มีประสิทธิภาพ ในการป้องกันกำจัด และไม่ควรมีสารชนิดใดชนิดหนึ่งติดต่อกัน หลายครั้ง เพราะจะทำให้เพลี้ยไฟสามารถต้านทานสารฆ่าแมลงได้</p> <p>- ไรแดง สํารวจสถานการณ์ไรแดงและศัตรูธรรมชาติ โดยสำรวจ ๑๐% ของต้นทั้งหมด ๗ วันต่อครั้ง หากพบไรแดงที่ยังมีชีวิต ๕ ตัว ต่อใบ และใบแก่ถูกทำลายมากกว่าร้อยละ ๒๕ ต่อดัน ถือว่า ใบถูกทำลายให้ดำเนินการควบคุมโดยใช้ระบบน้ำเหนือหรือ เครื่องพ่นน้ำ ๑ - ๒ ชั่วโมงต่อวัน ให้ใบทุเรียนเปียกโชก เพื่อลด ปริมาณไรแดงในช่วงฤดูแล้งให้อยู่ในระดับต่ำ หากพบการระบาดรุนแรงให้ใช้สารเคมีที่มีประสิทธิภาพ ในการใช้ควบคุมปริมาณไรแดง แอปริกั้นในสวนทุเรียน โดยเฉพาะบริเวณยอด เมื่อพบไรแดงระบาด และงตพ่นก่อนเก็บเกี่ยว ๑๔ วัน</p> <p>- โรครากเน่าโคนเน่าทุเรียน แจ้างเตือนให้เกษตรกรเฝ้าระวัง โดยหมั่นสำรวจสวนทุเรียนอย่างสม่ำเสมอ แนะนำให้ใช้เชื้อรา ไตรโคเดอร์มา ในการป้องกันกำจัดโรครากเน่าโคนเน่าทุเรียน ในพื้นที่ โดยให้ชุดผิวเปลือกบริเวณที่เป็นโรคออกและนำไปเผาทำลาย แล้วทาแผลด้วยเชื้อราไตรโคเดอร์มา</p> <p>- โรคราดำ โรคใบไหม้ และโรคราสีชมพู ใช้เชื้อราไตรโคเดอร์มา พ่นบริเวณที่แสดงอาการของโรคราดำและโรคใบไหม้ ทุก 3-7 วัน เพื่อป้องกันกำจัดโรคราดำ และโรคใบไหม้ ไม่ให้ลุกลามไปยังต้นอื่น</p>
มังคุด	<p>1. หนอนชอนใบ</p> <p>2. หนอนกินใบ</p> <p>3. เพลี้ยแป้ง</p> <p>4. เพลี้ยไฟ</p> <p>5. ไรแดง</p> <p>6. โรคใบจุด</p> <p>7. โรคแอนแทรกคโนส</p>	<p>พื้นที่ระบาด 3 จังหวัด (จันทบุรี ระนอง และ นครศรีธรรมราช)</p> <p>จำนวน 65 ไร่ การระบาดคงที่</p> <p>พื้นที่ระบาด 3 จังหวัด (นครศรีธรรมราช ชุมพร และยะลา)</p> <p>จำนวน 59 ไร่ การระบาดคงที่</p> <p>พื้นที่ระบาด 3 จังหวัด (ระยอง จันทบุรี และชุมพร)</p> <p>จำนวน 247 ไร่ การระบาดคงที่</p> <p>พื้นที่ระบาด 7 จังหวัด (จันทบุรี ระยอง สงขลา ยะลา ระนอง นครศรีธรรมราช และชุมพร)</p> <p>จำนวน 3,602 ไร่ การระบาดเพิ่มขึ้น 56 ไร่</p> <p>พื้นที่ระบาด 2 จังหวัด (ระยอง และระนอง)</p> <p>จำนวน 19 ไร่ การระบาดลดลง 1 ไร่</p> <p>พื้นที่ระบาด 2 จังหวัด (จันทบุรี และยะลา)</p> <p>จำนวน 156 ไร่ การระบาดคงที่</p> <p>พื้นที่ระบาด 1 จังหวัด (กาญจนบุรี)</p> <p>จำนวน 24 ไร่ การระบาดลดลง 2 ไร่</p>	<p>- หนอนชอนใบ แนะนำให้หมั่นสำรวจและสังเกตการเข้าทำลาย ของหนอนชอนใบอย่างสม่ำเสมอ โดยให้สังเกตดูที่ใต้ใบมังคุด จะพบรอยทางยาวเป็นเส้นสีขาว เนื่องจากการทำลายของหนอน ชอนใบ หากพบหนอนกัดกินใบอ่อนเข้าทำลายประมาณ 30% ของยอด ให้พ่นด้วยสารฆ่าแมลงคาร์บาริล ดับเบิ้ลยูพี เมื่อพบ การระบาดในระยะแตกใบอ่อนให้พ่น 2 ครั้ง ห่างกัน 10 วัน</p> <p>- เพลี้ยแป้งและเพลี้ยไฟ หากพบการระบาดของเพลี้ยแป้งและ เพลี้ยไฟให้พ่นด้วยสารฆ่าแมลง และไม่ควรมีสารชนิดใดชนิด หนึ่งติดต่อกันหลายครั้ง และมักพบการระบาดของเพลี้ยแป้ง และเพลี้ยไฟในระยะที่มังคุดออกดอกถึงติดผลอ่อน</p> <p>- โรคใบจุด หากสำรวจพบอาการใบจุดประมาณ 10% ของจำนวนยอด ควรพ่นด้วยสารเคมีคาร์เบนดาซิม 50% ดับบลิวพี อัตรา 10 - 15 กรัมต่อน้ำ 20 ลิตร ควรพ่นทุกต้นที่ เริ่มแตกใบยอด</p>
เงาะ	<p>1. หนอนกินช่อดอก</p> <p>2. เพลี้ยแป้ง</p> <p>3. เพลี้ยไฟ</p> <p>4. โรคใบจุดสาหร่าย</p> <p>5. โรคขอบใบแห้ง</p>	<p>พื้นที่ระบาด 2 จังหวัด (สงขลา และสุราษฎร์ธานี)</p> <p>จำนวน 32 ไร่ การระบาดคงที่</p> <p>พื้นที่ระบาด 3 จังหวัด (ระยอง จันทบุรี และสงขลา)</p> <p>จำนวน 106 ไร่ การระบาดลดลง 6 ไร่</p> <p>พื้นที่ระบาด 2 จังหวัด (ระยอง และจันทบุรี)</p> <p>จำนวน 67 ไร่ การระบาดลดลง 1 ไร่</p> <p>พื้นที่ระบาด 1 จังหวัด (จันทบุรี)</p> <p>จำนวน 66 ไร่ การระบาดคงที่</p> <p>พื้นที่ระบาด 3 จังหวัด (จันทบุรี ระยอง และ สุราษฎร์ธานี)</p> <p>จำนวน 85 ไร่ การระบาดลดลง 1 ไร่</p>	<p>- หากพบการระบาดของเพลี้ยแป้ง และเพลี้ยไฟให้พ่นด้วย สารฆ่าแมลง และไม่ควรมีสารชนิดใดชนิดหนึ่งติดต่อกัน หลายครั้ง เพราะจะทำให้เพลี้ยแป้ง และเพลี้ยไฟสามารถ ต้านทานสารฆ่าแมลงได้ และมักพบการระบาดของเพลี้ยแป้ง และเพลี้ยไฟในระยะที่มังคุดออกดอกถึงติดผลอ่อน อาจทำให้ ดอกและผลอ่อนร่วง ผลที่ไม่ร่วงเมื่อมีการพัฒนาผลโตขึ้น จะเห็นรอยทำลายชัดเจน เนื่องจากผิวเปลือกมังคุดมีลักษณะ ขรุขระที่เรียกว่า ผิวขี้กลาก ทำให้ผลผลิตมีคุณภาพต่ำ</p> <p>- หมั่นสำรวจช่อดอกเงาะ หากพบทางสีน้ำตาลให้แกะดูแล้วจับตัว หนอนมาทำลาย หากมีหนอนระบาดมาก ให้พ่นด้วยสารเคมีโมโน โครโตฟอสหรือเมทธิโดฟอสให้ทั่วแต่ไม่ควรมีพ่นในช่วงดอกบาน</p> <p>- โรคใบจุดสาหร่าย และโรคขอบใบแห้ง หมั่นสำรวจสวน สม่ำเสมอ ตัดแต่งกิ่งให้แสงแดดส่องทั่วทรงพุ่มเพื่อลดการเกิดโรค และหากพบกิ่งที่เป็นโรคให้ตัดกิ่งที่เป็นโรคนำไปเผาทำลาย</p>

ชนิดพืช	ศัตรูพืช	สถานการณ์	การดำเนินงาน
ลำไย	1. มวนลำไย 2. เพลี้ยแป้ง 3. เพลี้ยหอย 4. โรคพุ่มไม้กวาด 5. โรคราดำ	สัปดาห์นี้ไม่พบพื้นที่ระบาด พื้นที่ระบาด 1 จังหวัด (ระยอง) จำนวน 3 ไร่ การระบาดลดลง 3 ไร่ สัปดาห์นี้ไม่พบพื้นที่ระบาด พื้นที่ระบาด 1 จังหวัด (จันทบุรี) จำนวน 25 ไร่ การระบาดเพิ่มขึ้น 1 ไร่ พื้นที่ระบาด 1 จังหวัด (จันทบุรี) จำนวน 2 ไร่ การระบาดเพิ่มขึ้น 2 ไร่	- ตัดแต่งกิ่งลำไยไม่ให้ต้นหนาจนเกินไป จับตัวเต็มวัย ตัวอ่อน และไข่ไปทำลาย ถ้าพบระบาดปริมาณมากใช้ยาฆ่าแมลง โดยพ่นในช่วงระหว่างเดือน ม.ค.-เม.ย. ช่วงเวลาที่ลำไยกำลังเกิดช่อดอกและติดผล จะพบทั้งตัวอ่อนและตัวเต็มวัย สำหรับยาฆ่าแมลงพวกคาร์บาริลจะใช้ได้ผลดีในระยะที่แมลงเป็นตัวอ่อนในวัย 1-2 เท่านั้น ถ้าพ่นในวัยอื่นจะไม่ได้ผล - หากพบต้นลำไยที่เป็นโรคพุ่มไม้กวาดให้ตัดกิ่ง นำออกไปทิ้งนอกแปลง แล้วเผาทำลายในที่ที่ และพ่นต้นลำไยด้วยสารป้องกันกำจัดโร และให้พ่นสารป้องกันกำจัดโรซ้ำอีกครั้งเมื่อต้นลำไยแทงยอดใหม่ ควรหลีกเลี่ยงการพ่นสารฆ่าไร ในช่วงที่มีแดดจัด เพราะอาจทำให้ใบอ่อนไหม้ได้

8. สถานการณ์โรคระบาดสัตว์

8.1 โรคพิษสุนัขบ้า (วันที่ 1 ต.ค. 61 - 3 พ.ค. 63)

สถานการณ์โรคพิษสุนัขบ้าในสัตว์ระหว่างวันที่ 1 ต.ค. 61 - 3 พ.ค. 63 มีรายงานพบโรคทั้งหมด 33 จังหวัด 115 จุด ปัจจุบันยังคงประกาศเขตโรคระบาดสัตว์ 17 จุด ในพื้นที่ 11 จังหวัด คือ ปทุมธานี สระแก้ว ชลบุรี บุรีรัมย์ สุรินทร์ อุบลราชธานี อำนาจเจริญ ขอนแก่น เชียงใหม่ ราชบุรี และสงขลา ทั้งนี้ กรมปศุสัตว์ได้เร่งดำเนินการป้องกันควบคุมโรคทุกจุดเกิดโรค โดยฉีดวัคซีนรอบจุดเกิดโรคในสัตว์กลุ่มเสี่ยงทุกตัวในรัศมี 5 กม. รอบจุดเกิดโรคได้ รวมทั้งเร่งรัดควบคุมจำนวนประชากรสัตว์พาหะนำโรคที่สำคัญ (สุนัขและแมว) ทำให้มีจำนวนคงที่หรือลดลงเพื่อลดความเสี่ยงของการแพร่เชื้อโรค โดยการผ่าตัดทำหมัน

8.2 โรคปากและเท้าเปื่อย ประจำวันที่ 7 พ.ค. 63

วันนี้ ไม่มีรายงานพบสัตว์ป่วยด้วยอาการโรคปากและเท้าเปื่อยเพิ่มเติม

ที่	วันที่เริ่มป่วย	ชนิดสัตว์ *กคร1	จังหวัด	อำเภอ	ตำบล	หมู่	ประวัติวัคซีน	ป่วย	ตาย	เสี่ยง	ผลตรวจ
-ไม่มีรายงาน-											

ตารางแสดงสถานการณ์โรคปากและเท้าเปื่อยสะสมปี 2563 การกระจายและการเปรียบเทียบ

จังหวัดที่สถานะโรคนยังไม่สงบ (จำนวนสถานะควบคุมโรค/เฝ้าระวังโรค)	สงขลา(3/2) นครปฐม(2/0) สระบุรี(2/0) นครราชสีมา(0/2) เชียงราย(0/1)			
ช่วงเวลา	พบโรค (ครั้ง)	สัตว์ป่วย (ตัว)	จังหวัด (จังหวัด)	สูงสุด 10 จังหวัดแรก (จำนวนครั้ง รายงานการพบโรค/จำนวนสัตว์ป่วยสะสม)
30 วันย้อนหลัง	2	254	1	สงขลา(2/254)
ปี 2563	35	1,613	15	สงขลา(8/575) นครราชสีมา(5/66) กระบี่(3/459) มหาสารคาม(3/93) เชียงราย(3/89) ลำพูน(2/30) เชียงใหม่(2/28) สระบุรี(2/27) นราธิวาส(1/130) นครปฐม(1/46)
ปี 2562	194	16,081	40	นครศรีธรรมราช(24/2563) สงขลา(24/1871) นครราชสีมา(13/97) ปัตตานี(12/270) พัทลุง(11/4568) ประจวบคีรีขันธ์(10/1116) ร้อยเอ็ด(8/70) ขอนแก่น(8/32) กระบี่(7/1574) สุราษฎร์ธานี(7/980)
รายงานผลการตรวจทางห้องปฏิบัติการ (ครั้ง)	Type A(0) Type O(17) Type O และ A(0) ไม่เก็บตัวอย่างรอยโรค (0) ไม่ทราบ Type(7) และรอผล Lab(11)			
ชนิดสัตว์ที่พบรายงานโรคตาม *กคร 1	โคเนื้อ(22/1,306) โคนม (10/188) กระบือ (2/89) แพะเนื้อ (0/0) สุกร (0/0) ไม่ทราบ (1/30)			

หมายเหตุ : *กคร1 คือ รายงานการเกิดโรคระบาดสัตว์เบื้องต้น

8.3 ไม่มีรายงานสัตว์ปีกป่วยตายผิดปกติในสัปดาห์นี้

8.4 โรคระบาดสัตว์ในต่างประเทศ (ช่วงวันที่ 18 เม.ย.- 24 เม.ย. 63) พบการระบาด ดังนี้

- โรคอหิวาต์แอฟริกาในสุกร 27 ครั้ง แบ่งเป็น ในหมูป่า 15 ครั้ง ที่ประเทศลัตเวีย เกาหลีใต้ และฮังการี ในสุกร 1 ครั้ง ที่ประเทศจีน และในสุกร/หมูป่า 11 ครั้ง ที่ประเทศโรมาเนีย

- โรคระบาดสัตว์อื่นๆ 4 ครั้ง ได้แก่

- โรคนิวคาสเซิลในไก่ 1 ครั้ง ที่ประเทศมาซิโดเนีย
- โรคพิษสุนัขบ้าเทียมในหมูป่า 1 ครั้ง ที่ประเทศฝรั่งเศส
- โรคจุดขาวในกิ้งกูดดำ 2 ครั้ง ที่ประเทศออสเตรเลีย