



รายงานสถานการณ์ภัยพิบัติด้านการเกษตร
วันที่ 2 มกราคม 2563 (เวลา 15.00 น.)

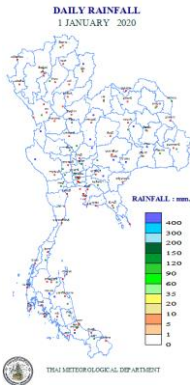
1. สภาพอากาศ

1.1 พยากรณ์อากาศประจำวัน เวลา 12.00 น.

ประเทศไทยตอนบนยังคงมีอากาศหนาวเย็น บริเวณพื้นราบของภาคเหนือและภาคตะวันออกเฉียงเหนืออากาศเย็น อุณหภูมิต่ำสุด 16-23 องศาเซลเซียส ยอดดอยและยอดภูมีอากาศหนาวถึงหนาวจัด อุณหภูมิต่ำสุด 5-12 องศาเซลเซียส ส่วนภาคใต้มีฝนน้อย สำหรับ อ่าวไทยตอนล่างตั้งแต่จังหวัดนครศรีธรรมราชลงไปทะเลมีคลื่นสูง 2-3 เมตร บริเวณที่มีฝนฟ้าคะนองมีคลื่นสูงมากกว่า 3 เมตร ขอให้ชาวเรือควรเพิ่มความระมัดระวังในการเดินเรือ และเรือเล็กควรงดออกจากฝั่งจนถึงวันที่ 5 ม.ค. 63 ในช่วงวันที่ 3-5 ม.ค. 63 บริเวณภาคเหนือตอนบนมีฝนฟ้าคะนอง และลมกระโชกแรงได้ ขอให้ประชาชนบริเวณดังกล่าวระวังอันตรายจากสภาพอากาศที่แปรปรวนไว้ด้วย

บริเวณความกดอากาศสูงกำลังค่อนข้างแรงจากประเทศจีนยังคงปกคลุมประเทศไทยตอนบน และทะเลจีนใต้ ทำให้ประเทศไทยตอนบนยังคงมีอากาศหนาวเย็นในตอนเช้า สำหรับมรสุมตะวันออกเฉียงเหนือที่พัดปกคลุมอ่าวไทยและภาคใต้ตอนล่างมีกำลังแรง ทำให้บริเวณดังกล่าวมีคลื่นลมแรง ในช่วงวันที่ 3-5 ม.ค. 63 จะมีคลื่นกระแสลมฝ่ายตะวันตกเคลื่อนเข้าปกคลุมประเทศเมียนมาและภาคเหนือตอนบนของประเทศไทย ทำให้บริเวณภาคเหนือตอนบนมีฝนฟ้าคะนอง และลมกระโชกแรง

1.2 ปริมาณน้ำฝน เวลา 07.00 น. วันที่ 1 ม.ค. 63 ถึง เวลา 07.00 น. วันที่ 2 ม.ค. 63



ที่	อำเภอ	จังหวัด	ปริมาณฝน (มม.)	ความรุนแรง
1	ที่ว่าการ อ.สุคิริน	นราธิวาส	1.8	ฝนตกล็กน้อย
2	ที่ว่าการ อ.บาเจาะ	นราธิวาส	1.2	ฝนตกล็กน้อย
3	ที่ว่าการ อ.แว้ง	นราธิวาส	1.0	ฝนตกล็กน้อย
4	ที่ว่าการ อ.เรือเสาะ	นราธิวาส	0.8	ฝนตกล็กน้อย
5	ที่ว่าการ อ.ยะหริ่ง	ปัตตานี	0.6	ฝนตกล็กน้อย

ฝนตกหนักมาก (>90 มม.) ฝนตกหนัก (35.1-90 มม.) ฝนตกปานกลาง (10.1-35.0 มม.) ฝนตกล็กน้อย (0.1-10.0 มม.) ไม่มีฝน (0 มม.)
(ข้อมูลจากสำนักสื่อสารและเทคโนโลยีสารสนเทศ กรมอุตุนิยมวิทยา)

2. สถานการณ์น้ำ (ข้อมูล ณ วันที่ 2 ม.ค. 63)

2.1 สภาพน้ำในอ่างเก็บน้ำ

สภาพน้ำในอ่างเก็บน้ำขนาดใหญ่และขนาดกลาง (447 แห่ง) ปริมาณน้ำในอ่างฯ 46,906 ล้าน ลบ.ม. คิดเป็นร้อยละ 62 (ปริมาณน้ำใช้การได้ 23,072 ล้าน ลบ.ม. คิดเป็นร้อยละ 44) ปริมาณน้ำในอ่างฯ เทียบกับปี 2561 (57,622 ล้าน ลบ.ม. คิดเป็นร้อยละ 76) น้อยกว่าปี 2561 จำนวน 10,716 ล้าน ลบ.ม. ปริมาณน้ำไหลลงอ่างฯ จำนวน 16.06 ล้าน ลบ.ม. ปริมาณน้ำระบาย จำนวน 85.78 ล้าน ลบ.ม. สามารถรับน้ำได้อีก 29,161 ล้าน ลบ.ม.

สภาพน้ำในอ่างเก็บน้ำขนาดใหญ่ (35 แห่ง) ปริมาณน้ำในอ่างฯ 44,074 ล้าน ลบ.ม. คิดเป็นร้อยละ 62 (ปริมาณน้ำใช้การได้ 20,622 ล้าน ลบ.ม. คิดเป็นร้อยละ 44) ปริมาณน้ำในอ่างฯ เทียบกับปี 2561 (54,184 ล้าน ลบ.ม. คิดเป็นร้อยละ 76) น้อยกว่าปี 2561 จำนวน 10,110 ล้าน ลบ.ม. ปริมาณน้ำไหลลงอ่างฯ จำนวน 12.90 ล้าน ลบ.ม. ปริมาณน้ำระบาย จำนวน 71.73 ล้าน ลบ.ม. สามารถรับน้ำได้อีก 26,853 ล้าน ลบ.ม.

ภาค	ขนาดใหญ่						ขนาดกลาง						รวม				รับได้อีก (ล้าน ม. ³)		
	จำนวน (แห่ง)	ความจุ ที่ รณก.	ปริมาณน้ำ				จำนวน (แห่ง)	ความจุ ที่ รณก.	ปริมาณน้ำ				จำนวน (แห่ง)	ความจุ ที่ รณก.	ปริมาณน้ำ				
			ในอ่างฯ	% รณก.	ใช้การ	% ใช้การ			ในอ่างฯ	% รณก.	ใช้การ	% ใช้การ			ในอ่างฯ	% รณก.		ใช้การ	% ใช้การ
เหนือ	8	24,825	11,182	45	4,437	25	75	1,001	456	46	357	40	83	25,825	11,638	45	4,794	25	14,187
ตอน.	12	8,368	4,402	53	2,842	42	218	1,998	1,150	58	1,004	54	230	10,367	5,552	54	3,846	45	4,814
กลาง	3	1,419	324	23	264	19	22	369	156	42	132	38	25	1,788	480	27	396	23	1,308
ตะวันตก	2	26,605	21,940	83	8,663	65	7	140	71	51	62	47	9	26,745	22,011	82	8,725	65	4,734
ตะวันออก	6	1,515	710	47	611	43	51	964	562	58	510	56	57	2,479	1,272	51	1,121	48	1,207
ใต้	4	8,194	5,515	68	3,805	59	39	668	437	65	384	62	43	8,863	5,952	67	4,189	59	2,911
รวม	35	70,926	44,074	62	20,622	44	412	5,140	2,832	55	2,449	52	447	76,067	46,906	62	23,072	44	29,161

สภาพน้ำในอ่างเก็บน้ำภูมิพล สิริกิติ์ แคว้น้อยฯ และป่าสักชลสิทธิ์ รวม 4 อ่างฯ มีปริมาตรน้ำในอ่างฯ 10,987 ล้าน ลบ.ม. คิดเป็นร้อยละ 44 (ปริมาตรน้ำใช้การได้ 4,291 ล้าน ลบ.ม. คิดเป็นร้อยละ 24) ปริมาณน้ำไหลลงอ่างฯ 3.44 ล้าน ลบ.ม. ปริมาณน้ำระบาย 24.82 ล้าน ลบ.ม. สามารถรับน้ำได้อีก 13,884 ล้าน ลบ.ม.

อ่างเก็บน้ำ	ปริมาตรน้ำในอ่างฯ		ปริมาตรน้ำใช้การได้		ปริมาณน้ำไหลลงอ่างฯ		ปริมาณน้ำระบาย		ปริมาณน้ำ รับได้อีก
	ปริมาตรน้ำ	% ความจุอ่างฯ	ปริมาตรน้ำ	% น้ำใช้การ	วันนี้	เมื่อวาน	วันนี้	เมื่อวาน	
ภูมิพล	5,528	41	1,728	18	0.00	0.00	7.00	10.00	7,934
สิริกิติ์	4,799	50	1,949	29	3.44	3.32	15.66	15.61	4,711
ภูมิพล+สิริกิติ์	10,327	45	3,677	23	3.44	3.32	22.66	25.61	12,645
แคว้น้อยฯ	434	46	391	44	0.00	0.00	1.12	1.12	505
ป่าสักชลสิทธิ์	226	24	223	23	0.00	0.00	1.04	1.04	734
รวมทั้งหมด	10,987	44	4,291	24	3.44	3.32	24.82	27.77	13,884

(หน่วย : ล้าน ลบ.ม.)

อ่างเก็บน้ำขนาดใหญ่ที่มีปริมาตรน้ำใช้การอยู่ในเกณฑ์ น้อยกว่าหรือเท่ากับร้อยละ 30 ของความจุอ่างฯ จำนวน 14 อ่างฯ ได้แก่ อ่างฯภูมิพล (18%) อ่างฯสิริกิติ์(29%) อ่างฯแม่กวางอุดมธารา (24%) อ่างฯแม่มอก (19%) อ่างฯจุฬารัตน์ (6%) อ่างฯอุบลรัตน์ (-5%) อ่างฯลำพระเพลิง (14%) อ่างฯลำแจะ (29%) อ่างฯลำนางรอง (16%) อ่างฯป่าสักชลสิทธิ์ (23%) อ่างฯทับเสลา (14%) อ่างฯกระเสียว (8%) อ่างฯคลองสิียด (20%) และอ่างฯหนองปลาไหล (28%)

อ่างเก็บน้ำขนาดใหญ่ที่มีปริมาตรน้ำอยู่ในเกณฑ์ มากกว่าร้อยละ 80 ขึ้นไป ของความจุอ่างฯ จำนวน 2 อ่าง ได้แก่ อ่างฯสิรินธร (87%) และ อ่างฯศรีนครินทร์ (84%)

2.2 สภาพน้ำท่า

แม่น้ำปิง แม่น้ำวัง แม่น้ำยม แม่น้ำน่าน ปริมาณน้ำอยู่ในเกณฑ์น้ำน้อย

แม่น้ำมูล แม่น้ำบางปะกง แม่น้ำท่าตะเภา แม่น้ำตาปี ปริมาณน้ำอยู่ในเกณฑ์น้ำน้อย

แม่น้ำโก-ลก ปริมาณน้ำอยู่ในเกณฑ์ปกติ

แม่น้ำเจ้าพระยา สถานี C.2 ปริมาณน้ำไหลผ่าน 240 ลบ.ม./วินาที (เมื่อวาน 257 ลบ.ม./วินาที) ระดับน้ำ +17.45 ม.รทก. ต่ำกว่าตลิ่ง 8.75 เมตร

เขื่อนเจ้าพระยา สถานี C.13 ปริมาณน้ำไหลผ่าน 85 ลบ.ม./วินาที (เมื่อวาน 90 ลบ.ม./วินาที) ระดับน้ำเหนือเขื่อน +14.15 ม.รทก. (เมื่อวาน +14.06 ม.รทก.) ระดับน้ำท้ายเขื่อน +5.71 ม.รทก. (เมื่อวาน +5.78 ม.รทก.)

รับน้ำเข้าระบบส่งน้ำทุ่งฝั่งตะวันออก รวม 61 ลบ.ม./วินาที (เมื่อวาน 55 ลบ.ม./วินาที) โดยผ่านคลองชัยนาท-ป่าสัก (ปตร.มโนรมย์) 59 ลบ.ม./วินาที คลองชัยนาท-อยุธยา (ปตร.มหาราช) 2 ลบ.ม./วินาที

แม่น้ำป่าสัก เขื่อนพระรามหก 5 ลบ.ม./วินาที (เมื่อวาน 10 ลบ.ม./วินาที) รับน้ำเข้าคลองระพีพัฒน์ 13 ลบ.ม./วินาที (เมื่อวาน 6 ลบ.ม./วินาที) ผ่านคลองระพีพัฒน์แยกตก (ปตร.พระศรีศิลป์) 1 ลบ.ม./วินาที และผ่านคลองระพีพัฒน์แยกใต้ (ปตร.พระศรีเสาวภาค) 1 ลบ.ม./วินาที

รับน้ำเข้าระบบส่งน้ำทุ่งฝั่งตะวันตก รวม 36 ลบ.ม./วินาที (เมื่อวาน 36 ลบ.ม./วินาที) โดยผ่านคลองมะขามเฒ่าอุทุมพร (ปตร.มะขามเฒ่า-อุทุมพร) ปิด ลบ.ม./วินาที แม่น้ำสุพรรณ (ปตร.พลเทพ) 21 ลบ.ม./วินาที แม่น้ำน้อย (ปตร.บรมธาตุ) 16 ลบ.ม./วินาที

อ.บางไทร สถานี C.29A ปริมาณน้ำไหลผ่านเฉลี่ย 91 ลบ.ม./วินาที (เมื่อวาน 93 ลบ.ม./วินาที)

2.3 คุณภาพน้ำ

กรมชลประทาน ติดตามตรวจสอบและเฝ้าระวังคุณภาพน้ำ (ค่าความเค็ม) ในแม่น้ำเจ้าพระยา พบว่า ทำน่านนทบุรี จังหวัดนนทบุรี และ ทำน่านกรมชลประทานสามเสน (สูงกว่าเกณฑ์เฝ้าระวัง) ทั้งนี้ กรมชลประทาน ได้บริหารจัดการน้ำเพื่อแก้ไขปัญหาความเค็ม โดยทำการผันน้ำ บางส่วนจากแม่น้ำแม่กลองมายังแม่น้ำเจ้าพระยา

แม่น้ำ	จุดเฝ้าระวัง	ค่าความเค็ม								เกณฑ์	หมายเหตุ
		26 ธ.ค.62	27 ธ.ค.62	28 ธ.ค.62	29 ธ.ค.62	30 ธ.ค.62	31 ธ.ค.62	1 ม.ค.63	2 ม.ค.63		
เจ้าพระยา	ปากคลองสำแล จ.ปทุมธานี	0.27	0.21	0.21	0.28	0.23	0.23	0.22	0.24	ปกติ	- ค่าความเค็มของน้ำสำหรับการผลิตน้ำประปาไม่เกิน 0.25 กรัม/ลิตร
เจ้าพระยา	ทำน่านนทบุรี จ.นนทบุรี	4.74	4.20	4.20	4.75	4.08	3.66	3.95	3.90	สูงกว่าเกณฑ์มาตรฐาน	- ค่าความเค็มของน้ำสำหรับการเกษตรไม่เกิน 2 กรัม/ลิตร
เจ้าพระยา	ทำน่านกรมชลประทานสามเสน กทม.	6.45	5.43	5.40	6.06	5.03	4.57	4.88	4.92	สูงกว่าเกณฑ์มาตรฐาน	

(ที่มา: ฝ่ายตะกอนและคุณภาพน้ำ ส่วนอุทกวิทยา สำนักบริหารจัดการน้ำและอุทกวิทยา)

2.4 สถานการณ์น้ำในแม่น้ำโขง

สถานี	ระดับตลิ่ง	ระดับน้ำ 1 ม.ค. 63	+ สูงกว่าตลิ่ง - ต่ำกว่าตลิ่ง
อ.เชียงแสน จ.เชียงราย	12.80	2.61	-10.19
อ.เชียงคาน จ.เลย	16.00	4.20	-11.80
อ.เมือง จ.หนองคาย	12.20	1.51	-10.69
อ.เมือง จ.นครพนม	12.00	1.09	-10.91
อ.เมือง จ.มุกดาหาร	12.50	1.70	-10.80
อ.โขงเจียม จ.อุบลราชธานี	14.50	2.27	-12.23

หมายเหตุ ข้อมูลจาก www.dwr.go.th

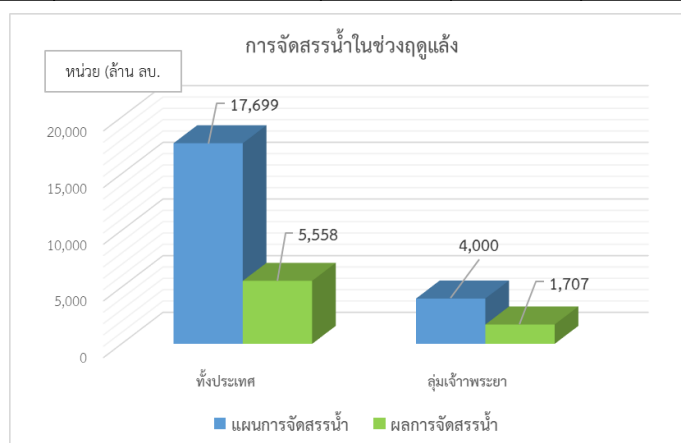
3. การจัดสรรน้ำฤดูแล้ง ปี 2562/63

แผนการจัดสรรน้ำ โครงการชลประทานขนาดใหญ่และขนาดกลางทั่วประเทศในช่วงฤดูแล้ง ปี 2562/63 (วันที่ 1 พ.ย.62 ถึง 30 เม.ย. 63) ณ วันที่ 1 พฤศจิกายน 2562 ปริมาณน้ำต้นทุนสามารถใช้งานได้ จำนวน 26,666 ล้าน ลบ.ม. โดยการวางแผนจัดสรรน้ำทั่วประเทศ จำนวน 17,699 ล้าน ลบ.ม.

ผลการจัดสรรน้ำ ทั่วประเทศ ตั้งแต่วันที่ 1 พฤศจิกายน 2562 - ปัจจุบัน ใช้น้ำไปแล้ว 5,558 ล้าน ลบ.ม. คิดเป็นร้อยละ 31 ของแผนจัดสรรน้ำ ส่วนในเขตลุ่มน้ำเจ้าพระยา วันนี้นำไป 24.82 ล้าน ลบ.ม. ตั้งแต่วันที่ 1 พฤศจิกายน 2562 ถึงปัจจุบัน ใช้น้ำไปแล้ว 1,707 ล้าน ลบ.ม. คิดเป็นร้อยละ 43 ของแผนจัดสรรน้ำ

หน่วย : ล้าน ลบ.ม.

พื้นที่	แผนการจัดสรรน้ำในช่วงฤดูแล้ง ปี 2562/63 (1 พ.ย.61 - 30 เม.ย.63)					ผลการจัดสรรน้ำ	
	อุบิภาค-บริภาค	รักษาระบบนิเวศและอื่นๆ	การเกษตร	อุตสาหกรรม	รวม	ปริมาณน้ำ	% แผนจัดการจัดสรรน้ำ
ทั่วประเทศ	2,300	6,999	7,881	519	17,699	5,558	31
ลุ่มเจ้าพระยา	1,150	2,335	515	-	4,000	1,707	43



4. การเพาะปลูกพืชฤดูแล้ง ปี 2562/63

แผนการเพาะปลูกพืชฤดูแล้ง ปี 2562/63

ทั่วประเทศ จำนวน 7.21 ล้านไร่ แบ่งเป็น ข้าว 4.54 ล้านไร่ พืชไร่-พืชผัก 2.67 ล้านไร่

ลุ่มเจ้าพระยา จำนวน 1.64 ล้านไร่ แบ่งเป็น ข้าว 1.05 ล้านไร่ พืชไร่-พืชผัก 0.59 ล้านไร่

ผลการเพาะปลูกพืชฤดูแล้ง ปี 2562/63 (ข้อมูล ณ 25 ธันวาคม 2562)

ทั่วประเทศ จำนวน 3.42 ล้านไร่ แบ่งเป็น ข้าว 2.84 ล้านไร่ พืชไร่-พืชผัก 0.58 ล้านไร่ คิดเป็นร้อยละ 47.43 ของแผน

ลุ่มเจ้าพระยา จำนวน 2.30 ล้านไร่ แบ่งเป็น ข้าว 2.07 ล้านไร่ พืชไร่-พืชผัก 0.23 ล้านไร่ คิดเป็นร้อยละ 140.24 ของแผน

ขอบเขตพื้นที่	พื้นที่แหล่งน้ำ	แผนการเพาะปลูก ปี 2562/63			* สถานการณ์การเพาะปลูก ปี 2562/63					
		ข้าวรอบที่ 2	พืชไร่ พืชผัก	รวม	ข้าวรอบที่ 2	%ข้าวรอบที่ 2	พืชไร่ พืชผัก	%พืชไร่ พืชผัก	รวมทั้งหมด	%รวมทั้งหมด
ทั้งประเทศ (77 จังหวัด)	ในเขตชลประทาน	2.31	0.52	2.83	2.20	95.24	0.12	23.08	2.32	81.98
	นอกเขตชลประทาน	2.23	2.15	4.38	0.64	28.70	0.46	21.40	1.10	25.11
	รวม	4.54	2.67	7.21	2.84	62.56	0.58	21.72	3.42	47.43
ลุ่มน้ำเจ้าพระยา (22 จังหวัด)	ในเขตชลประทาน	-	-	-	1.57	NA*	0.04	NA*	1.61	NA*
	นอกเขตชลประทาน	1.05	0.59	1.64	0.50	47.62	0.19	32.20	0.69	42.07
	รวม	1.05	0.59	1.64	2.07	197.14	0.23	38.98	2.30	140.24

ที่มา : กรมส่งเสริมการเกษตร และกรมชลประทาน

NA* คือ ค่าที่ไม่มีนิยามทางคณิตศาสตร์

5. การปฏิบัติการฝนหลวง

กรมฝนหลวงและการบินเกษตร เริ่มปฏิบัติการฝนหลวงสู่ภัยแล้ง ประจำปี 2562 ตั้งแต่วันที่ 1 มีนาคม 2562 โดยจัดตั้งหน่วยปฏิบัติการ จำนวน 19 หน่วย ครอบคลุมทั้งประเทศ ได้แก่ หน่วยปฏิบัติการจังหวัดเชียงใหม่ พิชณุโลก ตาก นครสวรรค์ กาญจนบุรี ลพบุรี ราชบุรี นครราชสีมา อุดรธานี ขอนแก่น บุรีรัมย์ อุบลราชธานี สุรินทร์ จันทบุรี สระแก้ว ระยอง หัวหิน สุราษฎร์ธานี และจังหวัดสงขลา และปิดหน่วยปฏิบัติการทั้งหมดแล้ว ตั้งแต่วันที่ 15 พ.ย. 62 อย่างไรก็ตาม กรมฝนหลวงและการบินเกษตรยังคงเฝ้าติดตามสภาพอากาศอย่างต่อเนื่อง และได้จัดตั้งหน่วยปฏิบัติการฝนหลวงเคลื่อนที่เร็วประจำปี 2563 ตั้งแต่เดือนพฤศจิกายน 2562 ถึงเดือนกุมภาพันธ์ 2563 จำนวน 3 ชุด ณ สนามบินนครสวรรค์เพื่อปฏิบัติการฝนหลวงในช่วงที่มีสภาพอากาศเหมาะสมในการช่วยเหลือพื้นที่การเกษตรที่ประสบภัยแล้ง สร้างความชุ่มชื้นให้กับป่าไม้ของประเทศ และช่วยลดปัญหาฝุ่นละอองขนาดเล็ก (PM2.5)

6. การให้ความช่วยเหลือเฉพาะหน้า

เตรียมเครื่องสูบน้ำเคลื่อนที่ เพื่อช่วยเหลือในช่วงฤดูฝน ปี 2562 จำนวน 2,139 เครื่อง สนับสนุนเพื่อช่วยเหลือพื้นที่นาปี นาปรัง พืชไร่ อุบลโคกบริโภค จำนวน 271 เครื่อง ในพื้นที่ 35 จังหวัด แบ่งเป็น

- ช่วยเหลือพื้นที่ข้าวนาปีและพืชไร่ จำนวน 138 เครื่อง ในพื้นที่ 21 จังหวัด
- ช่วยเหลือพื้นที่ข้าวนาปรัง จำนวน 40 เครื่อง ในพื้นที่ 3 จังหวัด
- ช่วยเหลือเพื่อการอุปโภค-บริโภค จำนวน 93 เครื่อง ในพื้นที่ 16 จังหวัด

เตรียมพร้อมสนับสนุนรถยนต์บรรทุกน้ำ รวมทั้งหมด 106 คัน ได้แก่ ภาคเหนือ 24 คัน ภาคตะวันออกเฉียงเหนือ 22 คัน ภาคกลาง ภาคตะวันออก และภาคตะวันตก 28 คัน ภาคใต้ 14 คัน ศูนย์ปฏิบัติการเครื่องจักรกลและส่วนกลาง (นนทบุรี) 18 คัน

7. ผลกระทบด้านการเกษตร

7.1 ภัยแล้ง ช่วงภัยเดือน ก.ย. 62 – ปัจจุบัน (ข้อมูล ณ วันที่ 27 ธ.ค. 62)

จังหวัดประกาศเขตการให้ความช่วยเหลือผู้ประสบภัยพิบัติกรณีฉุกเฉินแล้ว 13 จังหวัด จำนวน 68 อำเภอ 423 ตำบล 3,769 หมู่บ้าน 20 ชุมชน ได้แก่ จังหวัดเชียงราย(14) น่าน(2) เพชรบูรณ์(6) อุทัยธานี(8) นครพนม(1) มหาสารคาม(6) บึงกาฬ(4)หนองคาย(8) บุรีรัมย์(6) กาฬสินธุ์(1) นครราชสีมา(5) กาญจนบุรี(6) และจังหวัดฉะเชิงเทรา(2) และอยู่ระหว่างผู้ว่าราชการจังหวัดลงนามในประกาศเขตฯ 3 จังหวัด ได้แก่ จังหวัดสุโขทัย(4) ชัยนาท(4) สุพรรณบุรี(5)

ผลกระทบด้านการเกษตรในเบื้องต้น

ด้านพืช ประสบภัย 15 จังหวัด เกษตรกร 164,391 ราย พื้นที่คาดว่าจะเสียหาย 1,635,676 ไร่ สำรวจพบความเสียหายแล้ว 15 จังหวัด เกษตรกร 76,923 ราย พื้นที่เสียหาย 736,182 ไร่ แบ่งเป็น ข้าว 650,266 ไร่ พืชไร่ 85,446 ไร่ พืชสวนและอื่นๆ 448 ไร่ คิดเป็นวงเงิน 822.62 ล้านบาท จ่ายเงินช่วยเหลือแล้ว เกษตรกร 339 ราย พื้นที่ 3,150 ไร่ เป็นเงิน 3.51 ล้านบาท

ด้านปศุสัตว์ และด้านประมง ยังไม่มีรายงานได้รับผลกระทบ

7.2 ภาวะฝนแล้ง/ฝนทิ้งช่วง ช่วงภัยเดือน มิ.ย. 62 – ก.ย. 62 (ข้อมูล ณ วันที่ 2 ม.ค. 63)

สำรวจพบความเสียหายแล้ว 19 จังหวัด ได้แก่ จังหวัดสุพรรณบุรี กำแพงเพชร เชียงราย น่าน นครสวรรค์ พิจิตร พิชณุโลก เพชรบูรณ์ สุโขทัย อุดรดิตถ์ อุทัยธานี ขอนแก่น ชัยภูมิ นครราชสีมา บุรีรัมย์ สระแก้ว ลพบุรี สระบุรี และจังหวัดพัทลุง จำแนกเป็นดังนี้

ด้านพืช พบความเสียหายแล้ว 19 จังหวัด เกษตรกร 460,379 ราย พื้นที่ 5,225,027 ไร่ แบ่งเป็น ข้าว 4,417,910 ไร่ พืชไร่ 803,327 ไร่ พืชสวนและอื่นๆ 3,790 ไร่ คิดเป็นวงเงิน 5,845.76 ล้านบาท แบ่งเป็น

- จ่ายเงินช่วยเหลือเกษตรกรแล้ว 378,530 ราย พื้นที่ 4,182,213 ไร่ เป็นเงิน 4,684.26 ล้านบาท คิดเป็นร้อยละ 80.46 ของวงเงินทั้งหมด
- อยู่ระหว่างดำเนินการขอใช้เงินทดรองฯ ปลัด 1,161.50 ล้านบาท (อยู่ระหว่างขยายวงเงินทดรองฯ 1 จังหวัด ได้แก่ จังหวัดบุรีรัมย์ วงเงิน 326.58 ล้านบาท อยู่ระหว่างกรมฯ ตรวจสอบ 834.92 ล้านบาท)

ด้านปศุสัตว์ และด้านประมง ไม่มีรายงานพื้นที่ได้รับผลกระทบ

7.3 อุทกภัย ช่วงภัยวันที่ 24 ส.ค. 62 – ปัจจุบัน (ข้อมูล ณ วันที่ 2 ม.ค. 63)

สำรวจพบความเสียหายแล้วรวมทั้งสิ้น 31 จังหวัด ได้แก่ จังหวัดเชียงใหม่ เพชรบูรณ์ แพร่ น่าน พิจิตร พิษณุโลก แม่ฮ่องสอน ลำพูน ลำปาง สุโขทัย อุตรดิตถ์ กาฬสินธุ์ ขอนแก่น นครพนม บุรีรัมย์ มหาสารคาม มุกดาหาร ยโสธร ร้อยเอ็ด ศรีสะเกษ สกลนคร สุรินทร์ หนองคาย อ่างนาจเจริญ อุตรธานี อุบลราชธานี ตราด ปราจีนบุรี สระแก้ว กาญจนบุรี และจังหวัดราชบุรี จำแนกเป็นดังนี้

ด้านพืช สำรวจพบความเสียหายแล้ว 30 จังหวัด เกษตรกร 244,783 ราย พื้นที่เสียหายสิ้นเชิงรวม 2,043,641 ไร่ แยกเป็น ข้าว 1,826,382 ไร่ พืชไร่ 210,743 ไร่ พืชสวนและอื่นๆ 6,517 ไร่ คิดเป็นวงเงิน 2,285.71 ล้านบาท แบ่งเป็น

- จ่ายเงินช่วยเหลือเกษตรกรแล้ว 239,220 ราย พื้นที่ 1,958,420 ไร่ เป็นเงิน 2,191.23 ล้านบาท คิดเป็นร้อยละ 95.87 ของวงเงินทั้งหมด
- อยู่ระหว่างดำเนินการขอใช้เงินทศรวงฯ ปลัด 94.47 ล้านบาท (อยู่ระหว่างขอขยายวงเงินทศรวงฯ 1 จังหวัด ได้แก่ จังหวัดพิจิตร วงเงิน 39.92 ล้านบาท อยู่ระหว่างกรมฯ ตรวจสอบ 54.55 ล้านบาท)

ด้านประมง สำรวจพบความเสียหายแล้ว 24 จังหวัด เกษตรกร 13,520 ราย พื้นที่เสียหายสิ้นเชิงรวม 12,282 ไร่ (บ่อปลา 11,281 ไร่ และบ่อกุ้ง 1,002 ไร่) กระชัง 5,117 ตารางเมตร คิดเป็นวงเงิน 60.21 ล้านบาท แบ่งเป็น

- จ่ายเงินช่วยเหลือเกษตรกรแล้ว 12,350 ราย พื้นที่ (บ่อปลา/บ่อกุ้ง) 11,308 ไร่ กระชัง 5,117 ตรม. เป็นเงิน 56.04 ล้านบาท คิดเป็นร้อยละ 93.07 ของวงเงินทั้งหมด
- อยู่ระหว่างดำเนินการขอใช้เงินทศรวงฯ ปลัด 4.17 ล้านบาท (อยู่ระหว่างขอขยายวงเงินทศรวงฯ 3 จังหวัด ได้แก่ จังหวัดพิจิตร จังหวัดอุบลราชธานี และจังหวัดสระแก้ว)

ด้านปศุสัตว์ สำรวจพบความเสียหายแล้ว 13 จังหวัด เกษตรกร 1,058 ราย สัตว์ตายหรือสูญหายรวม 58,626 ตัว แยกเป็น โค-กระบือ 21 ตัว สุกร 79 ตัว และสัตว์ปีก 58,526 ตัว คิดเป็นวงเงิน 2.76 ล้านบาท แบ่งเป็น

- จ่ายเงินช่วยเหลือเกษตรกรแล้ว 280 ราย สัตว์ตายหรือสูญหาย 25,443 ตัว เป็นเงิน 1.30 ล้านบาท คิดเป็นร้อยละ 47.10 ของวงเงินทั้งหมด
- อยู่ระหว่างดำเนินการขอใช้เงินทศรวงฯ ปลัด 1.39 ล้านบาท (จังหวัดอุบลราชธานี อยู่ระหว่างกรมฯ ตรวจสอบเอกสาร)
- อยู่ระหว่างเสนอ ก.ช.ภ.จ. 0.07 ล้านบาท (จังหวัดอำนาจเจริญ)

8. สถานการณ์ศัตรูพืชระบาด (ข้อมูล ณ วันที่ 18 ธ.ค. 62)

ชนิดพืช	ศัตรูพืช	สถานการณ์	การดำเนินงาน
ข้าว	<p>1. โรคไหม้ข้าว</p> <p>2. หนอนทอใบข้าว</p> <p>3. เพลี้ยกระโดดสีน้ำตาล</p>	<p>พื้นที่ระบาด 8 จังหวัด (ชัยภูมิ สุรินทร์ กาฬสินธุ์ แพร่ ตาก ลำปาง สงขลา และ นครศรีธรรมราช)</p> <p>จำนวน 337,315 ไร่ การระบาดลดลง 172,322 ไร่</p> <p>พื้นที่ระบาด 1 จังหวัด (สงขลา) จำนวน 10 ไร่ การระบาดเพิ่มขึ้น 10 ไร่</p> <p>พื้นที่ระบาด 2 จังหวัด (พิจิตร และ ลำปาง)</p> <p>จำนวน 4,404 ไร่ การระบาดลดลง 491 ไร่</p>	<p>- ประชาสัมพันธ์และเตือนการระบาดศัตรูข้าว ได้แก่ โรคไหม้ข้าว หนอนทอใบข้าว เพลี้ยกระโดดสีน้ำตาล และศัตรูข้าวอื่นๆ</p> <p>- ผลิตขยายเชื้อราไตรโคเดอร์มา เชื้อราบีบเวเรีย เพื่อเตรียมความพร้อมใช้ในฤดูกลใหม่ และรณรงค์ให้นำไปใช้ควบคุมศัตรูข้าวในทุกพื้นที่</p> <p>- แนะนำให้เกษตรกรปลูกข้าวพันธุ์ค่อนข้างต้านทานเพลี้ยกระโดดสีน้ำตาล เช่น สุพรรณบุรี 1 สุพรรณบุรี 2 สุพรรณบุรี 90 สุพรรณบุรี 60 ปทุมธานี 1 พิษณุโลก 2 ชัยนาท 1 ชัยนาท 2 กข29 และ กข31 และไม่ควรปลูกพันธุ์เดียวติดต่อกันเกิน 4 ฤดูปลูก และควบคุมระดับน้ำในนาได้ หลังปักดำหรือหว่าน 2-3 สัปดาห์ จนถึงระยะตั้งท้องควบคุมน้ำในแปลงนา 7-10 วัน แล้วปล่อยให้แห้งไว้ให้แห้งเองสลัดกันไป จะช่วยลดการระบาด</p> <p>- แนะนำเกษตรกรให้รดหวานปุ๋ยในอัตราที่มากไป และแนะนำให้เกษตรกรใช้พันธุ์ค่อนข้างต้านทานโรคไหม้ข้าว เช่น สุพรรณบุรี 1 สุพรรณบุรี 60 ปราจีนบุรี 1 พลายงาม ข้าวเจ้าหอมพิษณุโลก 1 ข้าวเจ้าหอมพิษณุโลก 1 สุรินทร์ 1 เสนีย์วอล 2 สันป่าตอง 1 เป็นต้น</p> <p>- แนะนำเกษตรกร เมื่อเริ่มมีการระบาดของหนอนทอใบในแปลงข้าว ไม่ควรใช้ปุ๋ยไนโตรเจนเกิน 5 กิโลกรัมต่อไร่ หรือปุ๋ยยูเรียไม่เกิน 10 กิโลกรัมต่อไร่ ควรแบ่งใส่ปุ๋ยในช่วงข้าวกำลังเจริญเติบโตและลดปริมาณปุ๋ยที่ใส่ โดยปุ๋ยสูตร 16-20-0 ใส่ไม่เกิน 30 กิโลกรัมต่อไร่ และกำจัดฟิซาคัย เช่น หญ้าข้าวนก หญ้ากสิชมพู หญ้าปล้อง หญ้าไซ และหญ้าชันกาด เป็นต้น</p> <p>- ประกาศเตือนการระบาดและประชาสัมพันธ์ให้เกษตรกรสำรวจติดตามสถานการณ์การเกิดโรคไหม้คอรวง ทั้งนี้ สำนักงานเกษตรจังหวัดและอำเภอได้รับสารชีวภัณฑ์และแนะนำวิธีการผลิตสารชีวภัณฑ์ ในพื้นที่ที่พบการระบาดรุนแรงเป็นวงกว้าง</p>

ชนิดพืช	ศัตรูพืช	สถานการณ์	การดำเนินงาน
ปาล์มน้ำมัน	1. หนอนหัวดำ 2. หนอนปลอกเล็ก 3. หนอนหน้าแมว 4. ดั้วแรด 5. ดั้วกุหลาบ 6. โรคลำต้นเน่า	พื้นที่ระบาด 2 จังหวัด (กรุงเทพมหานครและ สุราษฎร์ธานี) จำนวน 56 ไร่ การระบาดคงที่ พื้นที่ระบาด 2 จังหวัด (สุราษฎร์ธานี และ ชุมพร) จำนวน 3 ไร่ การระบาดคงที่ พื้นที่ระบาด 1 จังหวัด (จันทบุรี) จำนวน 36 ไร่ การระบาดเพิ่มขึ้น 36 ไร่ พื้นที่ระบาด 4 จังหวัด (พังงา สุราษฎร์ธานี จันทบุรี และชุมพร) จำนวน 712 ไร่ การระบาดคงที่ พื้นที่ระบาด 3 จังหวัด (จันทบุรี ชุมพร และ สุราษฎร์ธานี) จำนวน 129 ไร่ การระบาดคงที่ พื้นที่ระบาด 2 จังหวัด (สุราษฎร์ธานี และชุมพร) จำนวน 170 ไร่ การระบาดเพิ่มขึ้น 80 ไร่	- รมรงศ์ให้เกษตรกรดูแลสวนปาล์มน้ำมันให้สะอาด กำจัด วัชพืชบริเวณสวนปาล์มน้ำมัน เก็บเศษซากพืชไปเผาทำลาย เพื่อไม่ให้เป็นแหล่งแพร่พันธุ์ของด้วงแรด และหมั่นสำรวจ สวนปาล์มน้ำมันอย่างสม่ำเสมอ - ให้ตัดทางใบปาล์มน้ำมันที่ถูกหนอนหัวดำ และหนอนหน้าแมว ทำลายไปเผาทิ้ง และใช้กากับแสงไฟล่อตัวเต็มวัยมาทำลาย - ใช้ก้ำดักฟีโรโมน และใช้ตาข่ายดักจับด้วงแรดในระยะ ตัวเต็มวัยมาทำลาย - ทำกองล่อโดยใช้เชื้อราเมตาโรเซียม (<i>Metarhizium anisopliae</i>) เพื่อกำจัดด้วงแรดในระยะดักแด้ และระยะตัวหนอน - สำหรับต้นปาล์มน้ำมันที่ถูกด้วงแรด และด้วกกุหลาบทำลาย ระยะรุนแรง ให้ใช้สารเคมีคาร์บาริล (เซฟวิน 85% ดับบลิวพี) อัตรา 40 กรัมต่อน้ำ 20 ลิตร พ่นบริเวณใบให้ทั่วในตอนเย็นก่อนค่ำ - ให้เกษตรกรใช้เชื้อราไตรโคเดอร์มา ทาบริเวณที่เกิดโรค ลำต้นเน่าปาล์มน้ำมันเพื่อควบคุมการระบาด
มะพร้าว	1. หนอนหัวดำ 2. แมลงดำหนาม 3. ดั้วแรด	พื้นที่ระบาด 28 จังหวัด (กรุงเทพมหานคร นครบุรี พระนครศรีอยุธยา อ่างทอง ราชบุรี นครปฐม สมุทรสาคร สมุทรสงคราม เพชรบุรี ประจวบคีรีขันธ์ กาญจนบุรี สมุทรปราการ ชลบุรี ระยอง จันทบุรี ตราด ฉะเชิงเทรา สระแก้ว พิจิตร อุตรดิตถ์ บุรีรัมย์ สงขลา สตูล นครศรีธรรมราช พังงา สุราษฎร์ธานี ภูเก็ต และ ปัตตานี) จำนวน 9,205 ไร่ การระบาดเพิ่มขึ้น 411 ไร่ พื้นที่ระบาด 28 จังหวัด (กรุงเทพมหานคร อ่างทอง ราชบุรี สมุทรสาคร สมุทรสงคราม เพชรบุรี ประจวบคีรีขันธ์ สมุทรปราการ ชลบุรี ระยอง จันทบุรี ตราด ฉะเชิงเทรา นครนายก มหาสารคาม สกลนคร มุกดาหาร บุรีรัมย์ ระนอง ชุมพร นครศรีธรรมราช สุราษฎร์ธานี พัทลุง ภูเก็ต สงขลา สตูล ปัตตานี และ ยะลา) จำนวน 25,940 ไร่ การระบาดเพิ่มขึ้น 301 ไร่ พื้นที่ระบาด 20 จังหวัด (กรุงเทพมหานคร อ่างทอง นครปฐม สมุทรสาคร สมุทรสงคราม ประจวบคีรีขันธ์ สมุทรปราการ ชลบุรี จันทบุรี ตราด ฉะเชิงเทรา นครนายก บุรีรัมย์ สงขลา สตูล ยะลา ภูเก็ต นครศรีธรรมราช สุราษฎร์ธานี และชุมพร) จำนวน 10,043 ไร่ การระบาดเพิ่มขึ้น 149 ไร่	- ประชาสัมพันธ์และแจ้งเตือนการระบาดของศัตรูมะพร้าว - ตัดทางใบมะพร้าวที่ถูกหนอนหัวดำ และหนอนพาราซ่าทำลาย ไปเผาทิ้งนอกแปลง และเก็บเศษซากพืชไปเผาทำลายเพื่อไม่ให้เป็นแหล่งแพร่พันธุ์ของด้วงแรดและศัตรูพืชชนิดอื่น ๆ - ปล่อยแตนเบียนบราคอน (<i>Bracon hebetor</i>) เพื่อควบคุม การระบาดของหนอนหัวดำในพื้นที่ - ส่งเสริมให้เกษตรกรภายใต้ศูนย์จัดการศัตรูพืชชุมชนผลิต ขยายแตนเบียนบราคอน เพื่อใช้ควบคุมการระบาดของ หนอนหัวดำมะพร้าว - ปล่อยแตนเบียนอะซีโคเดส (<i>Asecodes hispinarum</i>) เพื่อควบคุมการระบาดของแมลงดำหนามในพื้นที่ - ใช้ก้ำดักฟีโรโมน ใช้ตาข่ายดักจับด้วงแรดในระยะตัวเต็มวัย มาทำลาย และทำกองล่อโดยใช้เชื้อราเมตาโรเซียม (<i>Metarhizium anisopliae</i>) เพื่อกำจัดด้วงแรด - ส่งเสริมให้เกษตรกรดูแลสวนมะพร้าวให้สะอาด เก็บเศษซากพืช ไปเผาทำลายเพื่อไม่ให้เป็นแหล่งแพร่พันธุ์ของด้วงแรดและ ศัตรูพืชชนิดอื่น ๆ
ยางพารา	1. โรครากขาว 2. โรคใบร่วง	พื้นที่ระบาด 7 จังหวัด (จันทบุรี สงขลา ปัตตานี ภูเก็ต สุราษฎร์ธานี ชุมพร และตรัง) จำนวน 2,401 ไร่ การระบาดลดลง 3 ไร่ พื้นที่ระบาด 9 จังหวัด (สงขลา สตูล พังงา กระบี่ สุราษฎร์ธานี ยะลา ตรัง ปัตตานี และ นราธิวาส) จำนวน 491,974 ไร่ การระบาดเพิ่มขึ้น 25,581 ไร่	- ประชาสัมพันธ์และแจ้งเตือนการระบาดของโรครากขาว โรคใบร่วง และโรคเส้นดำที่ก่อให้เกิดความเสียหายช่วงฤดูฝน - ให้เกษตรกรขุดคูล้อมบริเวณต้นที่เป็นโรค เพื่อป้องกันไม่ให้ โรคแพร่ระบาดไปยังต้นอื่นโดยการสัมผัสกันของราก - ส่งเสริมให้เกษตรกรใช้เชื้อราไตรโคเดอร์มา ฉีดพ่นบริเวณที่เกิดโรคเพื่อควบคุมการระบาด - สำหรับโรครากขาวระยะรุนแรง ให้เกษตรกรใช้สารเคมี โพรพิโคนาโซล 25% อีซี อัตรา 30 ซีซีต่อน้ำ 3 ลิตรต่อต้น - สำหรับต้นยางพาราที่พบว่าเป็นโรคใบร่วงระยะรุนแรง ให้เกษตรกรใช้สารเคมีโดยวิธีฉีดพ่นลงดินด้วยสาร เบนนิล , โพรปีโคนาโซล, โพรปีโคนาโซล, ไทโอฟาเนต-เมธิล - จัดทำแปลงเรียนรู้การใช้เชื้อราไตรโคเดอร์มา สายพันธุ์ NST009 เพื่อควบคุมการระบาดของโรคใบร่วงในยางพาราใน พื้นที่จังหวัดนราธิวาส ตรัง และจังหวัดยะลา
มันสำปะหลัง	1. เพลี้ยแป้งมันสำปะหลัง	พื้นที่ระบาด 3 จังหวัด (จันทบุรี ชลบุรี นครราชสีมา) จำนวน 239 ไร่ การระบาดเพิ่มขึ้น 1 ไร่	- รมรงศ์ควบคุมศัตรูมันสำปะหลังโดยวิธีผสมผสานในพื้นที่ ระบาดอย่างต่อเนื่อง

ชนิดพืช	ศัตรูพืช	สถานการณ์	การดำเนินงาน
	<p>2. ไรแดงมันสำปะหลัง</p> <p>3. เพลี้ยหอย</p> <p>4. โรคนอนเน่าหัวเน่า</p> <p>5. โรคพุ่มแจ้</p> <p>6. โรคใบไหม้</p> <p>7. โรคใบด่างมันสำปะหลัง</p> <p>8. แมลงนูน</p>	<p>พื้นที่ระบาด 6 จังหวัด (จันทบุรี ชลบุรี ลำปาง นครราชสีมา ศรีสะเกษ และ อุทัยธานี) จำนวน 7,128 ไร่ การระบาดลดลง 32 ไร่</p> <p>พื้นที่ระบาด 1 จังหวัด (นครราชสีมา) จำนวน 25 ไร่ การระบาดลดลง 7 ไร่</p> <p>พื้นที่ระบาด 1 จังหวัด (จันทบุรี) จำนวน 7 ไร่ การระบาดลดลง 1,028 ไร่</p> <p>พื้นที่ระบาด 1 จังหวัด (จันทบุรี) จำนวน 4 ไร่ การระบาดคงที่</p> <p>พื้นที่ระบาด 1 จังหวัด (จันทบุรี) จำนวน 4 ไร่ การระบาดคงที่</p> <p>พื้นที่ระบาด 11 จังหวัด (ขอนแก่น ฉะเชิงเทรา ชลบุรี นครราชสีมา บุรีรัมย์ นครสวรรค์ ลพบุรี ปราจีนบุรี สระแก้ว สุรินทร์ และบราซซาเลีย) จำนวน 56,216 ไร่ การระบาดคงที่</p> <p>พื้นที่ระบาด 1 จังหวัด (ราชบุรี) จำนวน 21 ไร่ การระบาดคงที่</p>	<ul style="list-style-type: none"> - ผลิตขยายแตนเบียน <i>Anagyrus lopezi</i> แมลงข้างปีกใส และเชื้อราไตรโคเดอร์มา เพื่อควบคุมศัตรูมันสำปะหลังในพื้นที่ - ให้เกษตรกรไถพรวนดินหลาย ๆ ครั้ง เพื่อทำลายตัวหนอน และดักแด้แมลงนูนหลวง รวมทั้งใช้เชื้อรามेटตาโรเซียมควบคุม - มันสำปะหลังอายุน้อยกว่า 5 เดือน ให้หว่านปูนขาว หรือโรยเชื้อเชื้อราไตรโคเดอร์มาบริเวณรอบโคนต้นที่ขุดออก หรือกรณีแสดงอาการโคนเน่าหัวเน่าระบาดรุนแรงมากโดยใช้สารเคมี ฟอสฟิธิล อลูมิเนียม และ สารจืดติดตามสถานการณ์อย่างต่อเนื่อง - สร้างการรับรู้ให้กับเจ้าหน้าที่ส่งเสริมการเกษตรและเกษตรกร เกี่ยวกับที่มา ความสำคัญ ปัจจัยที่มีผลต่อการระบาดของโรคไวรัสใบด่างมันสำปะหลัง และแนวทางเฝ้าระวังและป้องกันกำจัด - ประชาสัมพันธ์เพื่อสร้างการรับรู้แก่สาธารณะชนเกี่ยวกับโรคใบด่างมันสำปะหลัง ผ่านสื่อต่าง ๆ - จัดทำมาตรการเฝ้าระวังและป้องกันการระบาดของโรคใบด่างมันสำปะหลัง ให้เป็นแนวทางปฏิบัติให้สำนักงานเกษตรจังหวัดและรายงานผลการสำรวจติดตามสถานการณ์ทุกสัปดาห์ - วางแผนการจัดการท่อนพันธุ์หรือการผลิตท่อนพันธุ์เพื่อสนับสนุนเกษตรกรในพื้นที่ระบาด - ศึกษาและวางแผนการผลิตศัตรูธรรมชาติและชีวภัณฑ์ที่มีประสิทธิภาพในการกำจัดแมลงห้ำหวนพาหะนำโรคใบด่างมันสำปะหลัง - ประสานงานกรมการค้าภายใน เพื่อให้ข้อมูลในการจัดทำโครงการช่วยเหลือเกษตรกรผู้ปลูกมันสำปะหลัง - จัดตั้งศูนย์ปฏิบัติการติดตามสถานการณ์และควบคุมการระบาด - ศูนย์ปฏิบัติการติดตามสถานการณ์และควบคุมการระบาด จัดทำโครงการณรงค์เพื่อควบคุมและป้องกันการแพร่ระบาดของโรคใบด่างมันสำปะหลัง อบรมเชิงปฏิบัติการเจ้าหน้าที่
อ้อย	<p>1. หนอนกออ้อย</p> <p>2. ตัวหนวดยาว</p> <p>3. แมลงนูนหลวง</p> <p>4. โรคใบขาว</p>	<p>พื้นที่ระบาด 1 จังหวัด (ราชบุรี) จำนวน 20 ไร่ การระบาดคงที่</p> <p>พื้นที่ระบาด 1 จังหวัด (ราชบุรี) จำนวน 20 ไร่ การระบาดคงที่</p> <p>พื้นที่ระบาด 1 จังหวัด (ราชบุรี) จำนวน 115 ไร่ การระบาดคงที่</p> <p>พื้นที่ระบาด 1 จังหวัด (ราชบุรี) จำนวน 22 ไร่ การระบาดคงที่</p>	<ul style="list-style-type: none"> - รณรงค์ควบคุมศัตรูอ้อยโดยวิธีผสมผสานในพื้นที่ - ให้เกษตรกรทำการไถพรวนดินหลาย ๆ ครั้ง เพื่อทำลายหนอน แมลงนูนหลวง ดักแด้ และตัวหนวดยาว และใช้เชื้อราชีวเวเรีย และเชื้อรามेटตาโรเซียมควบคุม โดยใส่พร้อมท่อนพันธุ์ขณะปลูกหรือคลุกลงในพื้นดินหรือใส่ในช่วงฤดูฝนเพื่อให้เชื้อราเจริญเติบโตได้ดี พร้อมทั้งให้เกษตรกรหมั่นสำรวจแปลงสม่ำเสมอ - ให้เกษตรกรปลูกอ้อยพันธุ์ต้านทานในฤดูกาลปลูกต่อไป และให้เกษตรกรไถดินขุดตอทิ้งไม่ให้เป็นแหล่งเพาะพันธุ์ของตัวอ่อนหนอนกออ้อยต่อไป
ข้าวโพดเลี้ยงสัตว์	<p>1. หนอนกระทู้ข้าวโพดลายจุด (fall armyworm)</p>	<p>พื้นที่ระบาด 39 จังหวัด จำนวน 566,434 ไร่</p> <p>พื้นที่ระบาดรุนแรงมาก จำนวน 61,393 ไร่</p> <p>พื้นที่ระบาดรุนแรงน้อย จำนวน 505,041 ไร่</p> <p>การระบาดเพิ่มขึ้น 172 ไร่</p>	<ul style="list-style-type: none"> - จัดทีมเจ้าหน้าที่ติดตามสถานการณ์การระบาด - ให้คำแนะนำที่เหมาะสมแก่เจ้าหน้าที่ในพื้นที่ที่กำลังประสบปัญหาการระบาดและพื้นที่ที่มีความเสี่ยงต่อการระบาด - ประชาสัมพันธ์แจ้งจังหวัดผ่านเว็บไซต์กรมส่งเสริมการเกษตร กองส่งเสริมการอารักขาพืชและจัดการดินปุ๋ย และแจ้งเตือนเฝ้าระวังหนอนกระทู้ fall armyworm
สับปะรด	<p>1. โรคเหี่ยว</p>	<p>พื้นที่ระบาด 1 จังหวัด (ตราด) จำนวน 432 ไร่ การระบาดคงที่</p>	<ul style="list-style-type: none"> - ประชาสัมพันธ์และแจ้งเตือนการระบาดของโรคเหี่ยวในสับปะรด ให้เกษตรกรเฝ้าระวังในพื้นที่ - ให้เกษตรกรใช้ไตรโคเดอร์มาและขุขี้หมูล้อมพันธุ์ด้วยสารเคมี เพื่อป้องกันโรคฯ - รณรงค์ให้กำจัดเพลี้ยแป้งซึ่งเป็นพาหะของโรคเหี่ยวสับปะรด โดยให้เกษตรกรเฝ้าระวังโดยหมั่นสำรวจแปลงอย่างสม่ำเสมอ
ทุเรียน	<p>1. หนอนเจาะลำต้น</p> <p>2. หนอนเจาะผล</p> <p>3. เพลี้ยแป้ง</p>	<p>พื้นที่ระบาด 1 จังหวัด (จันทบุรี) จำนวน 1,069 ไร่ การระบาดลดลง 1,064 ไร่</p> <p>สัปดาห์นี้ไม่มีพื้นที่ระบาด</p> <p>การระบาดลดลง 2,582 ไร่</p> <p>พื้นที่ระบาด 1 จังหวัด (จันทบุรี) จำนวน 5 ไร่ การระบาดคงที่</p>	<ul style="list-style-type: none"> - โรครากเน่าโคนเน่าทุเรียน แจ้งเตือนให้เกษตรกรเฝ้าระวังโดยหมั่นสำรวจสวนทุเรียนอย่างสม่ำเสมอ แนะนำให้ใช้เชื้อราไตรโคเดอร์มา ในการป้องกันกำจัดโรครากเน่าโคนเน่าทุเรียนในพื้นที่ โดยให้ขุดผิวเปลือกบริเวณที่เป็นโรคออกและนำไปเผาทำลาย แล้วทาผลด้วยเชื้อราไตรโคเดอร์มา - หนอนเจาะลำต้นทุเรียน และหนอนเจาะผล แนะนำให้สังเกตรอยแผลจากการวางไข่ และร่องรอยการทำลายของ

ชนิดพืช	ศัตรูพืช	สถานการณ์	การดำเนินงาน
	4. เพลี้ยไฟ 5. โรครากเน่าโคนเน่า 6. โรคราดำ 7. โรคใบไหม้	พื้นที่ระบาด 1 จังหวัด (จันทบุรี) จำนวน 991 ไร่ การระบาดเพิ่มขึ้น 991 ไร่ พื้นที่ระบาด 3 จังหวัด (จันทบุรี ตราด และชุมพร) จำนวน 8,672 ไร่ การระบาดลดลง 3,340 ไร่ พื้นที่ระบาด 1 จังหวัด (จันทบุรี) จำนวน 10 ไร่ การระบาดลดลง 1 ไร่ พื้นที่ระบาด 1 จังหวัด (จันทบุรี) จำนวน 13 ไร่ การระบาดลดลง 1 ไร่	หนอนเจาะลำต้นและหนอนเจาะผล เก็บไข่และหนอนไปทำลายเพื่อตัดวงจรการระบาด ทำการกำจัดตัวเต็มวัยของด้วงหนวดยาว โดยใช้แสงไฟส่องในช่วงเวลา 19.00 - 24.00 น. หรือใช้ตาข่ายตักพื้นหลุมๆ รอบต้นเพื่อดักจับตัวเต็มวัยมาทำลายทิ้ง สำหรับพื้นที่ที่มีการระบาดของหนอนเจาะลำต้นทุเรียนรุนแรง ให้พ่นด้วยสารฆ่าแมลงชนิดดูดซึม เช่น อิมิดาโคลพริด 10% เอสแอล อัตรา 30 มิลลิลิตรต่อน้ำ 20 ลิตร หรือ อะเซทามิพริด 20% เอสพี อัตรา 30 กรัมต่อน้ำ 20 ลิตร หรือ ไทออะมีโทแซม 25% ดับบลิวจี อัตรา 40 กรัมต่อน้ำ 20 ลิตร โดยพ่นอัตรา 5 ลิตรต่อต้น พ่นให้ชุ่มเฉพาะบริเวณลำต้นและกิ่งขนาดใหญ่ 2 ครั้ง ห่างกัน 14 วัน หรือทุกๆ 3 เดือน - โรคราดำ โรคใบไหม้ และโรคราสีชมพู ใช้เชื้อราไตรโคเดอร์มา อัตรา 25 - 50 กรัมต่อน้ำ 20 ลิตร พ่นบริเวณที่แสดงอาการของโรคราดำและโรคใบไหม้ ทุก ๆ 3 - 7 วัน เพื่อป้องกันกำจัดโรคราดำ และโรคใบไหม้ ไม่ให้ลุกลามไปยังต้นอื่น ๆ - เพลี้ยแป้ง ตัดส่วนที่พบเพลี้ยแป้งไปทำลายนอกแปลง หากพบการระบาดบริเวณผลทุเรียนให้ใช้น้ำพ่นบริเวณที่มีเพลี้ยแป้งเพื่อให้เพลี้ยแป้งหลุดออกไป หรือใช้น้ำผสมไวท์ออยล์ อัตรา 20 มิลลิลิตรต่อน้ำ 20 ลิตร พ่นเพื่อกำจัดเพลี้ยแป้ง การป้องกันโดยใช้ผ้าชุบสารฆ่าแมลง เช่น มาลาไอออน (มาลาไอออน 83% อีซี) อัตรา 20 มิลลิลิตร หรือ คาร์บิล (เซพวิน 85% ดับบลิวพี) อัตรา 10 กรัม ต่อน้ำ 20 ลิตร พ่นไว้ตามกิ่ง สามารถป้องกันไม่ให้มดคาบเพลี้ยแป้งเคลื่อนย้ายไปยังส่วนต่างๆ ของต้นทุเรียน
มังคุด	1. หนอนซอนใบ 2. เพลี้ยไฟ 3. โรคใบจุด	พื้นที่ระบาด 1 จังหวัด (จันทบุรี) จำนวน 3 ไร่ การระบาดเพิ่มขึ้น 3 ไร่ พื้นที่ระบาด 1 จังหวัด (จันทบุรี) จำนวน 25 ไร่ การระบาดเพิ่มขึ้น 25 ไร่ พื้นที่ระบาด 1 จังหวัด (จันทบุรี) จำนวน 21 ไร่ การระบาดเพิ่มขึ้น 21 ไร่	- หนอนซอนใบ แนะนำให้หมั่นสำรวจและสังเกตการเข้าทำลายของหนอนซอนใบอย่างสม่ำเสมอ โดยให้สังเกตดูที่ใต้ใบมังคุด จะพบรอยทางยาวเป็นเส้นสีขาว เนื่องจากการทำลายของหนอนซอนใบ หากพบหนอนกัดกินใบอ่อนเข้าทำลายประมาณ 30% ของยอด ให้พ่นด้วยสารฆ่าแมลงคาร์บิล 85% ดับเบิ้ลยูพี อัตรา 60 กรัมต่อน้ำ 20 ลิตร เมื่อพบการระบาดในระยะแตกใบอ่อนให้พ่น 2 ครั้ง ห่างกัน 10 วัน - เพลี้ยไฟ หากพบการระบาดของเพลี้ยไฟให้พ่นด้วยสารฆ่าแมลง เช่น อิมิดาโคลพริด 70% ดับเบิ้ลยูจี อัตรา 3 กรัมต่อน้ำ 20 ลิตร หรือสารคาร์โบซัลแฟน 20% อีซี อัตรา 50 มิลลิลิตรต่อน้ำ 20 ลิตร หรือสารฟิโพรนิล 5% เอสซี อัตรา 10 มิลลิลิตรต่อน้ำ 20 ลิตร และไม่ควรรพ่นสารชนิดใดชนิดหนึ่งติดต่อกันหลายครั้ง เพราะจะทำให้เพลี้ยไฟสามารถต้านทานสารฆ่าแมลงได้และมักพบการระบาดของเพลี้ยไฟในระยะที่มังคุดออกดอกถึงติดผลอ่อน อาจทำให้ดอกและผลอ่อนร่วง ผลที่ไม่ร่วงเมื่อมีการพัฒนาผลโตขึ้นจะเห็นรอยทำลายชัดเจน เนื่องจากผิวเปลือกมังคุดมีลักษณะขรุขระที่เรียกว่า ผิวขี้กาก ทำให้ผลผลิตมีคุณภาพต่ำ - โรคใบจุด หากสำรวจพบอาการใบจุดประมาณ 10% ของจำนวนยอด ควรพ่นด้วยสารเคมีคาร์เบนดาซิม 50% ดับบลิวพี อัตรา 10 - 15 กรัมต่อน้ำ 20 ลิตร ควรพ่นทุกต้นที่เริ่มแตกใบยอด
ลำไย	1. โรคพุ่มไม้กวาง	พื้นที่ระบาด 1 จังหวัด (จันทบุรี) จำนวน 27 ไร่ การระบาดเพิ่มขึ้น 27 ไร่	- หากพบต้นลำไยที่เป็นโรคพุ่มไม้กวางให้ตัดกิ่งลำไยที่เป็นโรคพุ่มไม้กวาง นำออกไปทิ้งนอกแปลง แล้วเผาทำลายในที่ที่ และพ่นต้นลำไยด้วยสารป้องกันกำจัดไร เช่น ไโรฟพาไกด์ 30% ดับเบิ้ลยูพี อัตรา 30 กรัมต่อน้ำ 20 ลิตร หรือกำมะถันผง 80% ดับเบิ้ลยูพี อัตรา 200 กรัมต่อน้ำ 20 ลิตร หรือสารอะมิทราซ 20% อีซี อัตรา 40 มิลลิลิตรต่อน้ำ 20 ลิตร และให้พ่นสารป้องกันกำจัดไรซ้ำอีกครั้งเมื่อต้นลำไยแทงยอดใหม่ ควรหลีกเลี่ยงการพ่นสารฆ่าไรในช่วงที่มีแดดจัด เพราะอาจทำให้ใบอ่อนไหม้ได้

9. สถานการณ์โรคระบาดสัตว์

9.1 โรคพิษสุนัขบ้า (วันที่ 1 ต.ค. 61 – 23 ธ.ค. 62)

สถานการณ์โรคพิษสุนัขบ้าในสัตว์ระหว่างวันที่ 1 ต.ค. 61 – 22 ธ.ค. 62 รายงานพบโรคทั้งหมด 23 จังหวัด 36 จุด ปัจจุบันยังคงประกาศเขตโรคระบาดสัตว์ 15 จุด ในพื้นที่ 10 จังหวัด คือ สระแก้ว ปราจีนบุรี ชลบุรี ฉะเชิงเทรา สุรินทร์ ศรีสะเกษ เพชรบุรี ราชบุรี พัทลุง และจังหวัดสงขลา ทั้งนี้ กรมปศุสัตว์ได้เร่งดำเนินการป้องกันควบคุมโรคทุกจุดเกิดโรค โดยฉีดวัคซีนรอบจุดเกิดโรคในสัตว์กลุ่มเสี่ยงทุกตัวในรัศมี 5 กม. รอบจุดเกิดโรคได้ รวมทั้งเร่งรัดควบคุมจำนวนประชากรสัตว์พาหะนำโรคที่สำคัญ (สุนัขและแมว) ทำให้มีจำนวนคงที่หรือลดลงเพื่อลดความเสี่ยงของการแพร่เชื้อโรค โดยการผ่าตัดทำหมัน

9.2 โรคปากและเท้าเปื่อย ประจำวันที่ 1 ม.ค. 63

วันนี้ **ไม่มี**รายงานพบสัตว์ป่วยด้วยอาการโรคปากและเท้าเปื่อยเพิ่มเติม

ที่	วันที่เริ่มป่วย	ชนิดสัตว์ *กคร1	จังหวัด	อำเภอ	ตำบล	หมู่	ประวัติวัคซีน	ป่วย	ตาย	เสี่ยง	ผลตรวจ
ไม่มีรายงาน											

ตารางแสดงสถานการณ์โรคปากและเท้าเปื่อยสะสมปี 2563 การกระจายและการเปรียบเทียบ

จังหวัดที่สถานะโรคยังไม่สงบ (จำนวนสถานะควบคุมโรค/เฝ้าระวังโรค)	นครศรีธรรมราช (14/3) พัทลุง (11/0) สงขลา (10/4) ขอนแก่น (8/0) ปัตตานี (8/2) กระบี่ (6/0) ประจวบคีรีขันธ์ (4/0) ตาก (3/0) สตูล (3/1) นครราชสีมา (2/0) สุราษฎร์ธานี (2/4) ตรัง (1/1) นครปฐม (1/0) นราธิวาส (1/0) พังงา (1/0) เพชรบุรี (1/0) ร้อยเอ็ด (1/0) ระนอง (1/0) ราชบุรี (1/2) ลพบุรี (1/0) ลำปาง (1/0) ลำพูน (1/0) สระบุรี (1/1) อุดรดิตถ์ (1/0) อุทัยธานี (1/1)กาญจนบุรี (0/1) ชุมพร (0/1) ภูเก็ต (0/1) อุบลราชธานี (0/1)										
ช่วงเวลา	พบโรค (ครั้ง)	สัตว์ป่วย (ตัว)	จังหวัด (จังหวัด)	สูงสุด 10 จังหวัดแรก (จำนวนครั้ง รายงานการพบโรค/จำนวนสัตว์ป่วยสะสม)							
30 วันย้อนหลัง	41	834	20	นครศรีธรรมราช (9/259) สงขลา (8/117) กระบี่ (4/14) ปัตตานี (3/7) สุราษฎร์ธานี (2/34) ลพบุรี (1/160) อุดรดิตถ์ (1/157) ลำพูน (1/21) ระนอง (1/13) ราชบุรี (1/12)							
ปี 2563	0	0	0								
ปี 2562	193	11,274	39								
รายงานผลการตรวจทางห้องปฏิบัติการ (ครั้ง)	Type A(0) Type O(0) Type O และ A(0) ไม่เก็บตัวอย่างรอยโรค (0) ไม่ทราบ Type(0) และรอผล Lab(0)										
ชนิดสัตว์ที่พบรายงานโรคตาม *กคร 1	โคเนื้อ(0/0) โคนม (0/0) กระบือ (0/0) แพะเนื้อ (0/0) สุกร (0/0) ไม่ทราบ (0/0)										

หมายเหตุ : *กคร1 คือ รายงานการเกิดโรคระบาดสัตว์เบื้องต้น

9.3 ไม่มีรายงานสัตว์ปีกป่วยตายผิดปกติในสัปดาห์นี้

9.4 โรคระบาดสัตว์ในต่างประเทศ (ช่วงวันที่ 14 ธ.ค. – 20 ธ.ค. 62) พบการระบาด 8 โรค ดังนี้

- โรคอหิวาต์แอฟริกาในสุกร 50 ครั้ง แบ่งเป็น 1) ในหมู่มาก 48 ครั้ง ที่ประเทศเบลเยียม บัลแกเรีย ฮังการี มอลโดวา โปแลนด์ โรมาเนีย รัสเซีย และประเทศเกาหลีใต้ และ 2) ในสุกร 2 ครั้ง ที่ประเทศบัลแกเรีย และประเทศโรมาเนีย
- โรคพิษสุนัขบ้าเทียม (Aujeszky's disease) 1 ครั้ง ในสุกร ที่ประเทศฝรั่งเศส
- โรคข้ออักเสบและสมองอักเสบในแพะ 1 ครั้ง ที่สหราชอาณาจักร
- โรคมดลูกอักเสบติดต่อในม้า 1 ครั้ง ที่ประเทศเดนมาร์ก
- โรคอหิวาต์สุกร 1 ครั้ง ในหมู่มาก ที่ประเทศรัสเซีย
- โรคปากและเท้าเปื่อย (ไทป์โอ) ในโค 1 ครั้ง ที่ประเทศเมียนมาร์
- โรค Flow Typhoid ในไข่ไก่ 1 ครั้ง ที่ประเทศฮอนดูรัส
- โรคนิวคาสเซิล ในไก่เนื้อ 1 ครั้ง ที่ประเทศโดมินิกัน