



รายงานสถานการณ์ภัยพิบัติด้านการเกษตร
วันที่ 22 ตุลาคม 2563 (เวลา 15.00 น.)

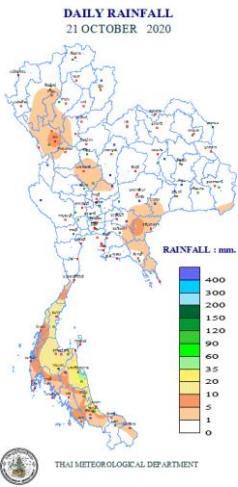
1. สภาพอากาศ

1.1 พยากรณ์อากาศประจำวัน เวลา 12.00 น.

บริเวณความกดอากาศสูงจากประเทศจีนแผ่ลงมาปกคลุมภาคตะวันออกเฉียงเหนือและภาคเหนือตอนบน ทำให้ประเทศไทยตอนบนมีฝนน้อยลง โดยบริเวณภาคตะวันออกเฉียงเหนือ ภาคเหนือ และภาคกลาง จะมีอุณหภูมิลดลง 1-2 องศาเซลเซียสกับมีลมแรง สำหรับร่องมรสุมพาดผ่านภาคใต้ตอนกลาง ประกอบกับมรสุมตะวันตกเฉียงใต้กำลังปานกลางพัดปกคลุมทะเลอันดามัน ภาคใต้ และอ่าวไทย ทำให้ภาคใต้มีฝนตกหนักบางแห่ง

สำหรับคลื่นลมบริเวณทะเลอันดามันตอนบนและอ่าวไทยตอนบนมีคลื่นสูง 1 - 2 เมตร ส่วนบริเวณที่มีฝนฟ้าคะนองคลื่นสูงประมาณ 2 เมตร ขอให้ชาวเรือในบริเวณดังกล่าวเดินเรือด้วยความระมัดระวังในช่วงที่มีฝนฟ้าคะนอง เมื่อเวลา 07.00 น. วันนี้ พายุโซนร้อนกำลังแรง “ไซเดล” (พายุระดับ 4) บริเวณทะเลจีนใต้ตอนกลางได้ทวีกำลังแรงขึ้นเป็นพายุไต้ฝุ่น (พายุระดับ 5) แล้ว พายุนี้มีแนวโน้มเคลื่อนเข้าใกล้ชายฝั่งประเทศเวียดนามตอนบนในช่วงวันที่ 25-26 ต.ค.63 และจะอ่อนกำลังลงอย่างรวดเร็ว ส่งผลทำให้ด้านตะวันออกและตอนล่างของภาคตะวันออกเฉียงเหนือมีฝนบางแห่งกับมีลมแรง

1.2 ปริมาณน้ำฝน เวลา 07.00 น. วันที่ 21 ต.ค. 63 ถึง เวลา 07.00 น. วันที่ 22 ต.ค. 63



ที่	อำเภอ	จังหวัด	ปริมาณฝน (มม.)	ความรุนแรง
1	อบต.เชียรเขา อ.เฉลิมพระเกียรติ	นครศรีธรรมราช	52.5	ฝนตกหนัก
2	อบต.ท่าซอม อ.หัวไทร	นครศรีธรรมราช	48.5	ฝนตกหนัก
3	อบต.บ้านตุล อ.ชะอวด	นครศรีธรรมราช	43.5	ฝนตกหนัก
4	อบต.ร้อนพิบูลย์ อ.ร้อนพิบูลย์	นครศรีธรรมราช	40.5	ฝนตกหนัก
5	อบต.พวงพรมคร อ.เคียนซา	สุราษฎร์ธานี	33.5	ฝนตกปานกลาง

ฝนตกหนักมาก (>90 มม.) ฝนตกหนัก (35.1-90 มม.) ฝนตกปานกลาง (10.1-35.0 มม.) ฝนตกเล็กน้อย (0.1-10.0 มม.) ไม่มีฝน (0 มม.)
(ข้อมูลจากสำนักสื่อสารและเทคโนโลยีสารสนเทศ กรมอุตุนิยมวิทยา)

2. สถานการณ์อุทกภัย น้ำไหลหลาก น้ำเอ่อล้นตลิ่ง และวาตภัย

จากอิทธิพลพายุระดับ 2 (ดีเปรสชัน) ประกอบกับมรสุมตะวันตกเฉียงใต้ที่พัดปกคลุมทะเลอันดามัน ภาคใต้ และอ่าวไทย ทำให้มีฝนตกหนักถึงหนักมากบางแห่ง ส่งผลให้เกิดอุทกภัย น้ำไหลหลาก น้ำเอ่อล้นตลิ่ง และวาตภัย ช่วงวันที่ 7 ต.ค.63 - ปัจจุบัน จำนวน 32 จังหวัด ได้แก่ จังหวัดร้อยเอ็ด นครราชสีมา อุบลราชธานี ชัยภูมิ บุรีรัมย์ สุรินทร์ กำแพงเพชร อุทัยธานี ชัยนาท สระบุรี เพชรบุรี ประจวบคีรีขันธ์ กาญจนบุรี สุพรรณบุรี นครปฐม ราชบุรี ชลบุรี จันทบุรี ฉะเชิงเทรา ปราจีนบุรี ระยอง สระแก้ว ลพบุรี ชัยนาท สิงห์บุรี อ่างทอง กาญจนบุรี นครศรีธรรมราช พังงา ตรัง สุราษฎร์ธานี และจังหวัดสตูล สถานการณ์กลับเข้าสู่ภาวะปกติแล้ว 14 จังหวัด ปัจจุบันยังคงมีสถานการณ์ 18 จังหวัด ได้แก่ จังหวัดนครราชสีมา อุบลราชธานี ชัยภูมิ บุรีรัมย์ กำแพงเพชร อุทัยธานี ฉะเชิงเทรา ปราจีนบุรี ชลบุรี สระแก้ว สิงห์บุรี อ่างทอง สุพรรณบุรี นครปฐม ราชบุรี ตรัง นครศรีธรรมราช และจังหวัดสุราษฎร์ธานี

จังหวัด	สถานการณ์
นครราชสีมา	<ul style="list-style-type: none"> เมื่อวันที่ 15 ต.ค.63 มีปริมาณฝนสูงสุด 149.40 มม. ที่ อ.เมือง ปัจจุบัน ณ วันที่ 22 ต.ค. 63 เวลา 12.00 น. มีปริมาณฝนสูงสุด 13.50 มม. ที่ อ.ปากช่อง พื้นที่ได้รับผลกระทบ 18 อำเภอ ได้แก่ อ.ปากช่อง อ.สูงเนิน อ.ชุมพวง อ.วังน้ำเขียว อ.พิมาย อ.เมือง อ.จักราช อ.ลำทะเมนชัย อ.ขามสะแกแสง อ.โนนไทย อ.โนนสูง อ.แก้งสนามนาง อ.บัวใหญ่ อ.ด่านขุนทด อ.ปักธงชัย อ.โชคชัย อ.เทพารักษ์ และ อ.ขามทะเลสอ

จังหวัด	สถานการณ์
	<ul style="list-style-type: none"> ● ปัจจุบันปริมาณน้ำจากลำเชียงไกรเอ่อล้นตลิ่งเข้าท่วมพื้นที่ลุ่มต่ำ พื้นผิวถนน และพื้นที่การเกษตร ได้รับผลกระทบ 4 อำเภอ ได้แก่ อ.เมือง อ.พิมาย อ.โชคชัย และ อ.ปักธงชัย ● แนวโน้มและการคาดการณ์ <ul style="list-style-type: none"> - ปริมาณน้ำล้นจากอ่างเก็บน้ำซับประดู่เข้ามาเติมในลำตะคองเล็กน้อย ขณะนี้ได้เร่งหน่วยงานไว้ในลำตะคอง หากมีปริมาณน้ำเพิ่มสูงขึ้นจะไหลผ่านอำเภอเมืองนครราชสีมา ซึ่งเป็นพื้นที่ลุ่มต่ำติดคลองระบายน้ำ อาจจะได้รับผลกระทบได้ ทั้งนี้ คาดว่าหากไม่มีฝนตกลงมาเพิ่มจะเข้าสู่สถานการณ์ปกติภายใน 1-2 วัน ● การบริหารจัดการน้ำ <ul style="list-style-type: none"> - ใช้ประตูระบายน้ำคนชุม บริเวณบ้านคนชุม ต.ในเมือง ประตูระบายน้ำอัมพวัน ประตูระบายน้ำช้อยงามและประตูระบายน้ำกันผม อ.เมือง ระบายน้ำออกจาก อ.เมือง ไปลงแม่น้ำมูล ● การให้ความช่วยเหลือ <ul style="list-style-type: none"> - ส่วนบริหารเครื่องจักรกล 4 นำรถแบคโฮ จำนวน 5 คัน เข้าชุดคลองสาบใหญ่ฝั่งขวา-ปตร.โพธิ์เตี้ย ต.หมื่นไวย อ.เมือง รวมระยะทาง 11 กม. เพื่อเพิ่มประสิทธิภาพการระบายน้ำที่ท่วมขังในพื้นที่ลุ่มต่ำน้ำบริบูรณ์ - โครงการชลประทานนครราชสีมา ติดตั้งเครื่องผลักดันน้ำ 5 เครื่อง รถแบคโฮ 2 คัน ที่ อ.พิมาย
อุบลราชธานี	<ul style="list-style-type: none"> ● เมื่อวันที่ 12 ต.ค.63 มีปริมาณฝนสูงสุด 57.30 มม. ที่ อ.เมือง ● ปัจจุบัน ณ วันที่ 22 ต.ค.63 เวลา 14.00 น. มีปริมาณฝนสูงสุด 11.80 มม. ที่ อ.เมือง ● พื้นที่ได้รับผลกระทบ 1 อำเภอ คือ อ.เมือง ● ปัจจุบันน้ำในลำน้ำมูลเริ่มเอ่อเข้าท่วมพื้นที่เขตเทศบาลเมืองอุบลราชธานี ระดับน้ำสูง 60 – 70 ซม. ● การให้ความช่วยเหลือ <ul style="list-style-type: none"> - โครงการชลประทานอุบลราชธานี และสำนักงานชลประทานที่ 7 นำกระสอบทราย 500 ใบวางแนวกันน้ำ และติดตั้งเครื่องสูบน้ำ 1 เครื่อง บริเวณเขตเทศบาลเมืองอุบลราชธานี
ชัยภูมิ	<ul style="list-style-type: none"> ● เมื่อวันที่ 16 ต.ค.63 มีฝนสูงสุด 63.00 มม. ที่ อ.จัตุรัส ● ปัจจุบัน ณ วันที่ 22 ต.ค.63 เวลา 11.00 น. มีปริมาณฝนสูงสุด 1.00 มม. ที่ อ.ภักดีชุมพล ● พื้นที่ได้รับผลกระทบ 2 อำเภอ ได้แก่ อ.เกษตรสมบูรณ์ และ อ.จัตุรัส ● ปัจจุบันมีน้ำท่วมพื้นที่ลุ่มต่ำ ต.บ้านยาง และ ต.กุดเลาะ อ.เกษตรสมบูรณ์ ● แนวโน้มสถานการณ์ <ul style="list-style-type: none"> - ระดับน้ำในลำน้ำพรม-ลำน้ำเชิญ อยู่ในเกณฑ์เฝ้าระวัง หากไม่มีฝนตกหนักในพื้นที่ สถานการณ์จะกลับเข้าสู่ภาวะปกติได้ภายใน 2-3 วัน ● การให้ความช่วยเหลือ <ul style="list-style-type: none"> - โครงการชลประทานชัยภูมิ จัดเตรียมเครื่องสูบน้ำ 2 เครื่อง
บุรีรัมย์	<ul style="list-style-type: none"> ● เมื่อวันที่ 15 ต.ค.63 มีฝนสูงสุด 60.00 มม. ที่ อ.คูเมือง ● ปัจจุบัน ณ วันที่ 22 ต.ค.63 เวลา 13.00 น. มีปริมาณฝนสูงสุด 1.60 มม. ที่ อ.แคนดง ● พื้นที่ได้รับผลกระทบ 1 อำเภอ คือ อ.คูเมือง ● ปัจจุบันยังมีน้ำท่วมในพื้นที่ ต.ปะเคียบ ต.บ้านแพ อ.คูเมือง ● แนวโน้มและการคาดการณ์ <ul style="list-style-type: none"> - สถานี M.6A บ้านสตึก อ. สตึก วันที่ 20 ต.ค.63 เวลา 06.00 น. ต่ำกว่าตลิ่ง 0.19 ม. แนวโน้มเพิ่มขึ้น ● การให้ความช่วยเหลือ <ul style="list-style-type: none"> - โครงการชลประทานบุรีรัมย์ จัดเตรียมเครื่องสูบน้ำ 2 เครื่อง
กำแพงเพชร	<ul style="list-style-type: none"> ● เมื่อวันที่ 17 ต.ค.63 มีฝนสูงสุด 25.80 มม. ที่ อ.พรานกระต่าย ● ปัจจุบัน ณ วันที่ 22 ต.ค.63 เวลา 14.00 น. มีปริมาณฝนสูงสุด 12.00 มม. ที่ อ.ขามเฒ่า ● พื้นที่ได้รับผลกระทบ 1 อำเภอ คือ อ.เมือง ● ปัจจุบันน้ำในลำคลองสวนหมากมีปริมาณเอ่อล้นตลิ่งเข้าท่วมพื้นที่การเกษตร ในพื้นที่ ต.บ่อคำ อ.เมือง และพื้นที่ ม.3 บ้านแม่ธานี ได้รับความเสียหายบางส่วน ● แนวโน้มและการคาดการณ์

จังหวัด	สถานการณ์
	<ul style="list-style-type: none"> - ปริมาณน้ำในลำคลองสวนหมากเริ่มลดลง หากไม่มีฝนตกลงมาเพิ่ม คาดว่าสถานการณ์จะเข้าสู่ภาวะปกติ • การให้ความช่วยเหลือ - โครงการชลประทานกำแพงเพชร จัดเตรียมเครื่องสูบน้ำ 2 เครื่อง
ปราจีนบุรี	<ul style="list-style-type: none"> • เมื่อวันที่ 15 ต.ค. 63 มีฝนสูงสุด 59.0 มม. ที่ อ.กบินทร์บุรี • ปัจจุบัน ณ วันที่ 22 ต.ค.63 เวลา 11.00 น. มีปริมาณฝนสูงสุด 1.40 มม. ที่ อ.กบินทร์บุรี • พื้นที่ได้รับผลกระทบ 2 อำเภอ ได้แก่ อ.กบินทร์บุรี และ อ.ศรีมหาโพธิ์ • ปัจจุบันยังมีน้ำไหลหลากท่วมพื้นที่ ต.บ้านนา ต.บ่อทอง ต.วังตะเคียน ต.ย่านรี จ.เมืองเก่า อ.กบินทร์บุรี • แนวโน้มและการคาดการณ์ <ul style="list-style-type: none"> - สถานี Kgt.3 บ้านกบินทร์บุรี อ.กบินทร์บุรี วันที่ 20 ต.ค.63 เวลา 06.00 น. สูงกว่าตลิ่ง 0.77 ม. แนวโน้มเพิ่มขึ้น - สถานี Kgt.13A บ้านโนนสุขภูมิ อ.กบินทร์บุรี วันที่ 20 ต.ค.63 เวลา 06.00 น. สูงกว่าตลิ่ง 0.77 ม. แนวโน้มเพิ่มขึ้น • การให้ความช่วยเหลือ - โครงการชลประทานปราจีนบุรี จัดเตรียมเครื่องสูบน้ำ 11 เครื่อง
ฉะเชิงเทรา	<ul style="list-style-type: none"> • เมื่อวันที่ 13 ต.ค.63 มีปริมาณฝนสูงสุด 43.00 มม. ที่ อ.บางปะกง • ปัจจุบัน ณ วันที่ 22 ต.ค.63 ไม่มีฝนตกในพื้นที่ • พื้นที่ได้รับผลกระทบ 8 อำเภอ ได้แก่ อ.พนมสารคาม อ.แปลงยาว อ.คลองเขื่อน อ.ท่าตะเกียบ อ.สนามชัยเขต อ.ราชสาส์น อ.บางน้ำเปรี้ยว และ อ.บ้านโพธิ์ • ปัจจุบันมีน้ำท่วมบริเวณพื้นที่ลุ่มต่ำในพื้นที่ 5 อ. ได้แก่ อ.บ้านโพธิ์ อ.พนมสารคาม อ.คลองเขื่อน อ.บางน้ำเปรี้ยว และ อ.เมือง • แนวโน้มและการคาดการณ์ <ul style="list-style-type: none"> - ไม่มีฝนตกเพิ่มเติม คาดว่าสถานการณ์จะดีขึ้นภายใน 1-2 วัน • การให้ความช่วยเหลือ - โครงการชลประทานฉะเชิงเทรา จัดเตรียมเครื่องสูบน้ำ 2 เครื่อง
ชลบุรี	<ul style="list-style-type: none"> • เมื่อวันที่ 17 ต.ค.63 มีปริมาณฝนสูงสุด 107.70 มม. ที่ อ.สัตหีบ • ปัจจุบัน ณ วันที่ 22 ต.ค.63 ไม่มีฝนตกในพื้นที่ • พื้นที่ได้รับผลกระทบ 1 อำเภอ คือ อ.พนัสนิคม • ปัจจุบันปริมาณน้ำเอ่อล้นตลิ่งเข้าท่วมขังในพื้นที่ลุ่มต่ำ อ.พนัสนิคม • แนวโน้มและการคาดการณ์ <ul style="list-style-type: none"> - ยังต้องเฝ้าระวังอย่างใกล้ชิด หากไม่มีฝนตกเพิ่มเติมคาดว่าจะเข้าสู่ภาวะปกติภายใน 2-3 วัน • การให้ความช่วยเหลือ • - โครงการชลประทานชลบุรี ติดตั้งเครื่องผลักดันน้ำ 12 เครื่อง
สิงห์บุรี	<ul style="list-style-type: none"> • เมื่อวันที่ 16 ต.ค. 63 มีปริมาณน้ำฝนสูงสุด 121.0 มม. ที่ อ.อินทร์บุรี • ปัจจุบัน ณ วันที่ 22 ต.ค. 63 ไม่มีฝนตกในพื้นที่ • พื้นที่ได้รับผลกระทบ 5 อำเภอ ได้แก่ อ.บางระจัน อ.ค่ายบางระจัน อ.ท่าช้าง อ.เมือง และอ.พรหมบุรี • ปัจจุบันยังคงมีพื้นที่น้ำท่วมขังในพื้นที่ 5 อำเภอ • แนวโน้มและการคาดการณ์ <ul style="list-style-type: none"> - คลองระบายมีน้ำในปริมาณมาก ทำให้ไม่สามารถระบายน้ำออกจากแปลงนาได้ คาดว่าสถานการณ์จะเข้าสู่ภาวะปกติภายในสิ้นเดือนตุลาคม • การให้ความช่วยเหลือ - โครงการชลประทานสิงห์บุรี ติดตั้งเครื่องสูบน้ำ 30 เครื่อง
อ่างทอง	<ul style="list-style-type: none"> • เมื่อวันที่ 15 ต.ค. 63 มีฝนสูงสุด 43.8 มม. ที่ อ.แสวงหา • ปัจจุบัน ณ วันที่ 21 ต.ค. 63 ไม่มีฝนตกในพื้นที่ • พื้นที่ได้รับผลกระทบ 1 อำเภอ คือ อ.แสวงหา

จังหวัด	สถานการณ์
	<ul style="list-style-type: none"> ● ปัจจุบันมีน้ำท่วมขังในพื้นที่ ต.ห้วยไผ่ และต.จำลอง อ.แสวงหา ● แนวโน้มและการคาดการณ์ <ul style="list-style-type: none"> - มีฝนตกอย่างต่อเนื่อง ไม่สามารถระบายน้ำออกจากพื้นที่การเกษตร ทำให้พื้นที่การเกษตรได้รับความเสียหาย ● การให้ความช่วยเหลือ <ul style="list-style-type: none"> - โครงการชลประทานอ่างทอง ติดตั้งเครื่องสูบน้ำ 6 เครื่อง
สุพรรณบุรี	<ul style="list-style-type: none"> ● เมื่อวันที่ 17 ต.ค. 63 มีฝนสูงสุด 38.3 มม. ที่ อ.เมือง ● ปัจจุบัน ณ วันที่ 22 ต.ค. 63 เวลา 14.00 น. มีปริมาณน้ำฝนสูงสุด 2.00 มม. ที่ อ.ด่านช้าง ● พื้นที่ได้รับผลกระทบ 7 อำเภอ คือ อ.สามชุก อ.ศรีประจันต์ อ.ดอนเจดีย์ อ.สองพี่น้อง อ.บางปลาม้า อ.อู่ทอง และ อ.เดิมบางนางบวช ● ปัจจุบันมีน้ำท่วมขังในพื้นที่ 7 อำเภอ ● แนวโน้มและการคาดการณ์ <ul style="list-style-type: none"> - หากไม่มีฝนตกเพิ่มเติม คาดว่าสถานการณ์จะเข้าสู่ภาวะปกติภายในสิ้นเดือนตุลาคม ● การให้ความช่วยเหลือ <ul style="list-style-type: none"> - โครงการชลประทานสุพรรณบุรี ติดตั้งเครื่องสูบน้ำ 18 เครื่อง รถแบคโฮ 3 คัน
นครปฐม	<ul style="list-style-type: none"> ● เมื่อวันที่ 17 ต.ค. 63 มีฝนสูงสุด 131.7 มม. ที่ อ.บางเลน ● ปัจจุบัน ณ วันที่ 22 ต.ค. 63 ไม่มีฝนตกในพื้นที่ ● พื้นที่ได้รับผลกระทบ 4 อำเภอ ได้แก่ อ.เมือง อ.กำแพงแสน นครชัยศรี และ อ.บางเลน ● ปัจจุบันมีน้ำท่วมขังในพื้นที่ 4 อำเภอ ● แนวโน้มและการคาดการณ์ <ul style="list-style-type: none"> - สถานการณ์น้ำในพื้นที่ยังคงเพิ่มสูงขึ้น ● การให้ความช่วยเหลือ <ul style="list-style-type: none"> - โครงการชลประทานนครปฐม ติดตั้งเครื่องสูบน้ำ 7 เครื่อง
ราชบุรี	<ul style="list-style-type: none"> ● เมื่อวันที่ 17 ต.ค. 63 มีฝนสูงสุด 56.10 มม. ที่ อ.เมือง ● ปัจจุบัน ณ วันที่ 22 ต.ค. 63 เวลา 14.00 น. มีปริมาณน้ำฝนสูงสุด 1.50 มม. ที่ อ.บ้านคา ● พื้นที่ได้รับผลกระทบ 3 อำเภอ ได้แก่ อ.เมือง อ.บ้านโป่ง และ อ.โพธาราม ● ปัจจุบันมีน้ำท่วมขังในพื้นที่ 2 อำเภอ ได้แก่ อ.เมือง และ อ.บ้านโป่ง ● แนวโน้มและการคาดการณ์ <ul style="list-style-type: none"> - ปริมาณน้ำในแม่น้ำแม่กลองมีแนวโน้มเพิ่มสูงขึ้น อยู่ในเกณฑ์เฝ้าระวัง หากไม่มีฝนตกในพื้นที่คาดว่าปริมาณน้ำจะมีปริมาณลดลงและกลับเข้าสู่ภาวะปกติ ● การให้ความช่วยเหลือ <ul style="list-style-type: none"> - โครงการชลประทานราชบุรี ติดตั้งเครื่องสูบน้ำ 3 เครื่อง
สระแก้ว	<ul style="list-style-type: none"> ● เมื่อวันที่ 9 ต.ค.63 มีปริมาณฝนสูงสุด 59.60 มม. ที่ อ.วังสมบูรณ์ ● ปัจจุบัน ณ วันที่ 22 ต.ค.63 เวลา 13.00 น. มีปริมาณฝนสูงสุด 10.70 มม. ที่ อ.เมือง ● พื้นที่ได้รับผลกระทบ 8 อำเภอ ได้แก่ อ.คลองหาด อ.เมือง อ.ตาพระยา อ.โคกสูง อ.เขาฉกรรจ์ อ.วังน้ำเย็น อ.วัฒนานคร และ อ.อรัญประเทศ ● ปัจจุบันมีน้ำท่วมขังในพื้นที่ 4 อำเภอ ได้แก่ อ.ตาพระยา อ.เมือง อ.วังน้ำเย็น และ อ.อรัญประเทศ ● แนวโน้มและการคาดการณ์ <ul style="list-style-type: none"> - สถานี KGT.9 บ้านเขาฉกรรจ์ อ.เขาฉกรรจ์ วันที่ 20 ต.ค.63 เวลา 06.00 น. สูงกว่าตลิ่ง 0.24 ม. แนวโน้มลดลง - สถานี KGT.10 บ้านสระขวัญ อ.เมือง วันที่ 20 ต.ค.63 เวลา 06.00 น. สูงกว่าตลิ่ง 0.37 ม. แนวโน้มลดลง - สถานี KGT.12 บ้านแก่ง อ.เมือง วันที่ 20 ต.ค.63 เวลา 06.00 น. สูงกว่าตลิ่ง 0.73 ม. แนวโน้มเพิ่มขึ้น

จังหวัด	สถานการณ์
	<ul style="list-style-type: none"> ● การให้ความช่วยเหลือ <ul style="list-style-type: none"> - โครงการชลประทานสระแก้ว ติดตั้งเครื่องผลักดันน้ำ 4 เครื่อง เพื่อเร่งระบายน้ำบริเวณสะพานบ้านแก่งสี่เสียด ต.สระขวัญ อ.เมือง และจัดเตรียมเครื่องสูบน้ำ 3 เครื่อง
ตรง	<ul style="list-style-type: none"> ● เมื่อวันที่ 14 ต.ค.63 มีปริมาณฝนสูงสุด 128.5 มม. ที่ อ.เมือง ● ปัจจุบัน ณ วันที่ 22 ต.ค.63 เวลา 14.00 น. มีปริมาณฝนสูงสุด 21.50 มม. ที่ อ.ปะเหลียน ● พื้นที่ได้รับผลกระทบ 9 อำเภอ ได้แก่ อ.เมือง อ.ปะเหลียน อ.สิเกา อ.กันตัง อ.ห้วยยอด อ.นาโยง อ.ย่านตาขาว อ.หาดสำราญ และ อ.วังวิเศษ ● ปัจจุบันน้ำในแม่น้ำตรงไหลกัดเซาะทำนบกั้นชั่วคราวของโครงการระบบระบายน้ำแม่น้ำตรงขาด ทำให้น้ำไหลเข้าท่วมพื้นที่ ต.หนองตรุด อ.เมือง ● แนวโน้มและการคาดการณ์ <ul style="list-style-type: none"> - ระดับน้ำในพื้นที่ลดลง คาดว่าสถานการณ์จะเข้าสู่ภาวะปกติภายใน 2-3 วัน ● การให้ความช่วยเหลือ <ul style="list-style-type: none"> - โครงการชลประทานตรง ติดตั้งเครื่องสูบน้ำ บริเวณปากคลองผันน้ำ อ.เมือง 4 เครื่อง และบริเวณ ต.นาท่อมใต้ อ.เมือง 2 เครื่อง และจัดเตรียมเครื่องสูบน้ำ 19 เครื่อง เครื่องผลักดันน้ำ 16 เครื่อง
สุราษฎร์ธานี	<ul style="list-style-type: none"> ● เมื่อวันที่ 15 ต.ค.63 มีปริมาณฝนสูงสุด 20.00 มม. ที่ อ.ชัยบุรี ● ปัจจุบัน ณ วันที่ 22 ต.ค.63 เวลา 14.00 น. มีปริมาณฝนสูงสุด 44.50 มม. ที่ อ.กาญจนดิษฐ์ ● พื้นที่ได้รับผลกระทบ 5 อำเภอ ได้แก่ อ.พระแสง อ.เวียงสระ อ.บ้านนาเดิม อ.พุนพิน และ อ.ชัยบุรี ● ปัจจุบันปริมาณน้ำจากแม่น้ำตาปีเอ่อล้นตลิ่งเข้าท่วมพื้นที่ลุ่มต่ำริมแม่น้ำตาปี รวม 4 อำเภอ ได้แก่ อ.เวียงสระ อ.เคียนซา อ.พุนพิน และ อ.บ้านนาสาร ● แนวโน้มและการคาดการณ์ <ul style="list-style-type: none"> - ระดับน้ำในแม่น้ำตาปีลดลง คาดว่าหากไม่มีฝนตกในพื้นที่ สถานการณ์จะเข้าสู่ภาวะปกติภายใน 1-2 วัน ● การให้ความช่วยเหลือ <ul style="list-style-type: none"> - โครงการชลประทานสุราษฎร์ธานี จัดเตรียมเครื่องสูบน้ำ 2 เครื่อง
นครศรีธรรมราช	<ul style="list-style-type: none"> ● เมื่อวันที่ 14 ต.ค.63 มีปริมาณฝนสูงสุด 43.3 มม. ที่ อ.ฉวาง ● ปัจจุบัน ณ วันที่ 22 ต.ค.63 เวลา 13.00 น. มีปริมาณฝนสูงสุด 43.10 มม. ที่ อ.เมือง ● พื้นที่ได้รับผลกระทบ อำเภอ ได้แก่ อ.ทุ่งใหญ่ อ.ช้างกลาง อ.ถ้าพรธรา และ อ.นาบอน ● ปัจจุบันน้ำท่วมขังในพื้นที่ อ.ทุ่งใหญ่ อ.ถ้าพรธรา และ อ.นาบอน ● แนวโน้มและการคาดการณ์ <ul style="list-style-type: none"> - คาดว่าสถานการณ์จะเข้าสู่ภาวะปกติภายใน 2 วัน ● การให้ความช่วยเหลือ <ul style="list-style-type: none"> - โครงการชลประทานนครศรีธรรมราช จัดเตรียมเครื่องสูบน้ำ 2 เครื่อง

ผลกระทบด้านการเกษตร (ข้อมูล ณ วันที่ 22 ต.ค.63)

ด้านพืช ได้รับผลกระทบ 17 จังหวัด ได้แก่ จังหวัดอุทัยธานี นครราชสีมา สุรินทร์ บุรีรัมย์ สระแก้ว ปราจีนบุรี ชลบุรี จันทบุรี ราชบุรี กาญจนบุรี เพชรบุรี สุพรรณบุรี ฉะเชิงเทรา นครปฐม สตูล สุราษฎร์ธานี และจังหวัดตรง เกษตรกร 95,146 ราย พื้นที่ 640,209 ไร่ แบ่งเป็น ข้าว 279,483 ไร่ พืชไร่ 302,168 ไร่ พืชสวนและอื่นๆ 58,558 ไร่ อยู่ระหว่างสำรวจความเสียหาย

ด้านประมง ได้รับผลกระทบ 9 จังหวัด ได้แก่ จังหวัดชัยนาท ราชบุรี กาญจนบุรี สระบุรี เพชรบุรี สระแก้ว กระบี่ สตูล และจังหวัดตรง เกษตรกร 723 ราย พื้นที่ (บ่อปลา) 682 ไร่ กระชัง 2,215 ตรม. อยู่ระหว่างสำรวจความเสียหาย

ด้านปศุสัตว์ ได้รับผลกระทบ 5 จังหวัด ได้แก่ จังหวัดนครราชสีมา นครสวรรค์ กาญจนบุรี เพชรบุรี และจังหวัดประจวบคีรีขันธ์ เกษตรกร 1,096 ราย สัตว์ได้รับผลกระทบ 80,663 ตัว แบ่งเป็น โค - กระบือ 12,444 ตัว สุกร 3,892 ตัว แพะ - แกะ 941 ตัว สัตว์ปีก 63,386 ตัว แปลงหญ้า 60 ไร่ อยู่ระหว่างสำรวจความเสียหาย

การให้ความช่วยเหลือ

1. กรมชลประทาน ติดตั้งเครื่องสูบน้ำ 138 เครื่อง เครื่องผลักดันน้ำ 96 เครื่อง รถแบคโฮ 15 คัน รถเครน 1 คัน รถบรรทุก 8 คัน กระสอบทราย 500 ใบ
2. กรมปศุสัตว์ จัดเตรียมเสบียงอาหารสัตว์ 5,600 ตัน ถูยั้งชีพสำหรับสัตว์ 3,000 ถูง คอกสัตว์สำหรับตั้งจุดอพยพสัตว์ 30 ชุด และทีมสัตวแพทย์เคลื่อนที่ 325 หน่วย ได้ดำเนินการอพยพสัตว์แล้ว 4,082 ตัว แจกจ่ายเสบียงอาหารสัตว์พระราชทาน 39.2 ตัน (นครราชสีมา 12 ตัน เพชรบุรี 5.2 ตัน ประจวบคีรีขันธ์ 12 ตัน สระแก้ว 1 ตัน) สร้างเสริมสุขภาพสัตว์ 4,471 ตัว รักษาสัตว์ 19 ตัว และถูยั้งชีพสำหรับสัตว์ 102 ถูง
3. สนับสนุนเรือตรวจประมงน้ำจืดลำละ 03 พร้อมเจ้าหน้าที่ 6 นาย เพื่อช่วยเหลือผู้ประสบอุทกภัยในพื้นที่จังหวัดนครราชสีมา
4. หน่วยงานในสังกัดกระทรวงเกษตรและสหกรณ์ ลงพื้นที่จังหวัดนครราชสีมา เพื่อเยี่ยมเยียนและประเมินความเสียหายหลังน้ำลด และได้แจกข้าวกล่อง 1,026 กล่อง ถูยั้งชีพ 100 ชุด

3. สถานการณ์น้ำ (ข้อมูล ณ วันที่ 21 ต.ค. 63)

3.1 สภาพน้ำในอ่างเก็บน้ำ

สภาพน้ำในอ่างเก็บน้ำขนาดใหญ่และขนาดกลาง (447 แห่ง) ปริมาณน้ำในอ่างฯ 46,221 ล้าน ลบ.ม. คิดเป็นร้อยละ 61 (ปริมาณน้ำใช้การได้ 22,291 ล้าน ลบ.ม. คิดเป็นร้อยละ 43) ปริมาณน้ำในอ่างฯ เทียบกับปี 2562 (50,968 ล้าน ลบ.ม. คิดเป็นร้อยละ 67) น้อยกว่าปี 2562 จำนวน 4,747 ล้าน ลบ.ม. ปริมาณน้ำไหลลงอ่างฯ จำนวน 314.72 ล้าน ลบ.ม. ปริมาณน้ำระบาย จำนวน 126.44 ล้าน ลบ.ม. สามารถรับน้ำได้อีก 29,891 ล้าน ลบ.ม.

สภาพน้ำในอ่างเก็บน้ำขนาดใหญ่ (35 แห่ง) ปริมาณน้ำในอ่างฯ 42,245 ล้าน ลบ.ม. คิดเป็นร้อยละ 60 (ปริมาณน้ำใช้การได้ 18,702 ล้าน ลบ.ม. คิดเป็นร้อยละ 39) ปริมาณน้ำในอ่างฯ เทียบกับปี 2562 (47,707 ล้าน ลบ.ม. คิดเป็นร้อยละ 67) น้อยกว่าปี 2562 จำนวน 5,463 ล้าน ลบ.ม. ปริมาณน้ำไหลลงอ่างฯ จำนวน 201.29 ล้าน ลบ.ม. ปริมาณน้ำระบาย จำนวน 35.86 ล้าน ลบ.ม. สามารถรับน้ำได้อีก 28,726 ล้าน ลบ.ม.

ภาค	ขนาดใหญ่						ขนาดกลาง						รวม						รับได้อีก (ล้าน ม.³)
	จำนวน (แห่ง)	ความจุ ที่ รณก.	ปริมาณน้ำ				จำนวน (แห่ง)	ความจุ ที่ รณก.	ปริมาณน้ำ				จำนวน (แห่ง)	ความจุ ที่ รณก.	ปริมาณน้ำ				
			ในอ่างฯ	% รณก.	ใช้การ	% ใช้การ			ในอ่างฯ	% รณก.	ใช้การ	% ใช้การ			ในอ่างฯ	% รณก.	ใช้การ	% ใช้การ	
เหนือ	8	24,825	12,067	49	5,322	29	75	1,001	595	59	497	55	83	25,825	12,662	49	5,819	31	13,163
ตอน.	12	8,368	5,302	63	3,652	54	218	1,999	1,664	83	1,513	82	230	10,367	6,966	67	5,165	60	3,432
กลาง	3	1,419	930	64	870	64	22	369	290	79	266	77	25	1,788	1,220	68	1,136	67	568
ตะวันตก	2	26,605	17,731	67	4,454	33	7	140	128	91	119	91	9	26,745	17,859	67	4,573	34	8,887
ตะวันออก	6	1,515	1,115	74	1,016	72	51	964	889	92	837	92	57	2,479	2,004	81	1,852	80	487
ใต้	4	8,194	5,099	62	3,389	52	39	668	410	61	357	58	43	8,863	5,509	62	3,746	53	3,353
รวม	35	70,926	42,245	60	18,702	39	412	5,141	3,976	77	3,588	76	447	76,068	46,221	61	22,291	43	29,891

(หน่วย : ล้าน ลบ.ม.)

สภาพน้ำในอ่างเก็บน้ำภูมิพล สิริกิติ์ แคว้นน้อยฯ และป่าสักชลสิทธิ์ รวม 4 อ่างฯ มีปริมาณน้ำในอ่างฯ 12,263 ล้าน ลบ.ม. คิดเป็นร้อยละ 49 (ปริมาณน้ำใช้การได้ 5,567 ล้าน ลบ.ม. คิดเป็นร้อยละ 31) ปริมาณน้ำไหลลงอ่างฯ 43.17 ล้าน ลบ.ม. ปริมาณน้ำระบาย 8.71 ล้าน ลบ.ม. สามารถรับน้ำได้อีก 12,608 ล้าน ลบ.ม.

อ่างเก็บน้ำ	ปริมาณน้ำในอ่างฯ		ปริมาณน้ำใช้การได้		ปริมาณน้ำไหลลงอ่างฯ		ปริมาณน้ำระบาย		ปริมาณน้ำ รับได้อีก
	ปริมาณน้ำ	% ความจุอ่างฯ	ปริมาณน้ำ	% น้ำใช้การ	วันนี้	เมื่อวาน	วันนี้	เมื่อวาน	
ภูมิพล	5,364	40	1,564	16	19.12	13.24	1.00	1.00	8,098
สิริกิติ์	5,811	61	2,961	44	11.71	6.63	4.93	5.98	3,699
ภูมิพล+สิริกิติ์	11,174	49	4,524	28	30.83	19.87	5.93	6.98	11,798
แคว้นน้อยฯ	457	49	414	46	3.65	3.70	1.73	1.73	482
ป่าสักชลสิทธิ์	632	66	629	66	8.69	14.20	0.00	0.00	328
รวมทั้งหมด	12,263	49	5,567	31	43.17	37.77	7.66	8.71	12,608

(หน่วย : ล้าน ลบ.ม.)

อ่างเก็บน้ำขนาดใหญ่ที่มีปริมาตรน้ำใช้การอยู่ในเกณฑ์ น้อยกว่าหรือเท่ากับร้อยละ 30 ของความจุอ่างฯ จำนวน 3 อ่างฯ ได้แก่ อ่างฯภูมิพล (16%) อ่างฯแม่มอก (28%) และอ่างฯวชิราลงกรณ (29%)

อ่างเก็บน้ำขนาดใหญ่ที่อยู่ในเกณฑ์ มากกว่าร้อยละ 80 ของความจุอ่างฯ จำนวน 7 อ่างฯ ได้แก่ อ่างฯจุฬารัตน์ (94%) อ่างฯลำตะคอง (108%) อ่างฯลำพระเพลิง (104%) อ่างฯมูลบน (89%) อ่างฯสิริธร (87%) อ่างฯขุนด่านปราการชล (100%) และ อ่างฯหนองปลาไหล (108%)

3.2 สภาพน้ำท่า

แม่น้ำปิง แม่น้ำวัง แม่น้ำยม แม่น้ำน่าน แม่น้ำท่าตะเภา ปริมาณน้ำอยู่ในเกณฑ์น้ำน้อย แม่น้ำพระสทิง แม่น้ำโก-ลก ปริมาณน้ำอยู่ในเกณฑ์ปกติ แม่น้ำมูล แม่น้ำบางปะกง แม่น้ำตาปี ปริมาณน้ำอยู่ในเกณฑ์มาก

แม่น้ำเจ้าพระยา สถานี C.2 ปริมาณน้ำไหลผ่าน 789 ลบ.ม./วินาที (เมื่อวาน 853 ลบ.ม./วินาที) ระดับน้ำ +19.49 ม.รทก. ต่ำกว่าตลิ่ง 6.71 ม. เชื่อนเจ้าพระยา สถานี C.13 ปริมาณน้ำไหลผ่าน 865 ลบ.ม./วินาที (เมื่อวาน 635 ลบ.ม./วินาที) ระดับน้ำเหนือเขื่อน +16.50 ม.รทก. (เมื่อวาน +16.50 ม.รทก.) ระดับน้ำท้ายเขื่อน +10.42 ม.รทก. (เมื่อวาน +10.37 ม.รทก.)

รับน้ำเข้าระบบส่งน้ำทุ่งฝั่งตะวันออก รวม 134 ลบ.ม./วินาที (เมื่อวาน 156 ลบ.ม./วินาที) โดยผ่านคลองชัยนาท-ป่าสัก (ปตร.มโนรมย์) 99 ลบ.ม./วินาที คลองชัยนาท-อยุธยา (ปตร.มหาราช) 35 ลบ.ม./วินาที

แม่น้ำป่าสัก เชื่อนพระรามหก 129 ลบ.ม./วินาที (เมื่อวาน 80 ลบ.ม./วินาที) รับน้ำเข้าคลองระพีพัฒน์ 20 ลบ.ม./วินาที (เมื่อวาน 29 ลบ.ม./วินาที) ผ่านคลองระพีพัฒน์แยกตก (ปตร.พระศรีศิลป์) 4 ลบ.ม./วินาที และผ่านคลองระพีพัฒน์แยกใต้ (ปตร.พระศรีเสาวภาค) 4 ลบ.ม./วินาที

รับน้ำเข้าระบบส่งน้ำทุ่งฝั่งตะวันตก รวม 202 ลบ.ม./วินาที (เมื่อวาน 146 ลบ.ม./วินาที) โดยผ่านคลองมะขามเฒ่าอุโมง (ปตร.มะขามเฒ่า-อุโมง) 15 ลบ.ม./วินาที แม่น้ำสุพรรณ (ปตร.พลเทพ) 20 ลบ.ม./วินาที แม่น้ำน้อย (ปตร.บรมธาตุ) 120 ลบ.ม./วินาที และ คลองเล็กอื่นๆ 47 ลบ.ม./วินาที

อ.บางไทร สถานี C.29A ปริมาณน้ำไหลผ่านเฉลี่ย 552 ลบ.ม./วินาที (เมื่อวาน 429 ลบ.ม./วินาที)

3.3 คุณภาพน้ำ

กรมชลประทาน ติดตามตรวจสอบและเฝ้าระวังคุณภาพน้ำ (ค่าความเค็ม) ในแม่น้ำเจ้าพระยา

แม่น้ำ	จุดเฝ้าระวัง	ความเค็ม (กรัม/ลิตร)							เกณฑ์	หมายเหตุ
		16 ต.ค.	17 ต.ค.	18 ต.ค.	19 ต.ค.	20 ต.ค.	21 ต.ค.	22 ต.ค.		
เจ้าพระยา	ปากคลองลำเล จ.ปทุมธานี	0.12	0.12	0.12	0.13	0.14	0.14	0.13	ปกติ	- ค่าความเค็มของน้ำสำหรับการผลิตน้ำประปา ไม่เกิน 0.25 กรัม/ลิตร
เจ้าพระยา	ทำนายนนทบุรี จ.นนทบุรี	0.15	0.15	0.16	0.16	0.16	0.17	0.17	ปกติ	- ค่าความเค็มของน้ำสำหรับการเกษตร ไม่เกิน 2 กรัม/ลิตร
เจ้าพระยา	ทำนักรวมชลประทานสามเสน กทม.	0.15	0.16	0.17	0.17	0.17	0.17	0.17	ปกติ	

(ที่มา: ฝ่ายตะกอนและคุณภาพน้ำ ส่วนอุทกวิทยา สำนักบริหารจัดการน้ำและอุทกวิทยา)

3.4 สถานการณ์น้ำในแม่น้ำโขง

สถานี	ระดับตลิ่ง	ระดับน้ำ 21 ต.ค. 63	+ สูงกว่าตลิ่ง - ต่ำกว่าตลิ่ง
อ.เชียงใหม่ จ.เชียงใหม่	12.80	2.63	-10.17
อ.เชียงคาน จ.เลย	16.00	5.96	-10.04
อ.เมือง จ.หนองคาย	12.20	3.05	-9.15
อ.เมือง จ.นครพนม	12.00	3.58	-8.42
อ.เมือง จ.มุกดาหาร	12.50	4.62	-7.88
อ.โขงเจียม จ.อุบลราชธานี	14.50	9.40	-5.10

หมายเหตุ ข้อมูลจาก www.dwr.go.th

4. การปฏิบัติการฝนหลวง

กรมฝนหลวงและการบินเกษตร เริ่มปฏิบัติการฝนหลวงสู่ภัยแล้ง ประจำปี 2563 ตั้งแต่วันที่ 3 กุมภาพันธ์ 2563 โดยจัดตั้งหน่วยปฏิบัติการ จำนวน 20 หน่วย ครอบคลุมทั้งประเทศ ได้แก่ หน่วยปฏิบัติการจังหวัดเชียงใหม่ ตาก พิษณุโลก แพร่ นครสวรรค์ กาญจนบุรี ราชบุรี ลพบุรี ขอนแก่น อุดรธานี บุรีรัมย์ อุบลราชธานี นครราชสีมา สุรินทร์ ระยอง จันทบุรี สุราษฎร์ธานี ชุมพร หัวหิน จ.ประจวบคีรีขันธ์ และจังหวัดสงขลา

พื้นที่ขอรับบริการฝนหลวง (วันที่ 16 - 21 ตุลาคม 2563)

ภาค	จังหวัดที่ขอรับบริการ
เหนือ	เชียงราย(1) พะเยา(3) ตาก(1) พิษณุโลก(1) ลำปาง(2) อุดรดิตถ์(1) เชียงใหม่(2) เพชรบูรณ์(1)
กลาง	กาญจนบุรี(2) ลพบุรี(1) สุพรรณบุรี(1) อุทัยธานี(1) ชัยนาท(1)
ตะวันออกเฉียงเหนือ	กาฬสินธุ์(1) ขอนแก่น(1) นครราชสีมา(1) บุรีรัมย์(1) สกลนคร(2) อุดรธานี(1) ร้อยเอ็ด(4)
ตะวันออก	ฉะเชิงเทรา(1) ชลบุรี(1) ปราจีนบุรี(1) ระยอง(1)
ใต้	สุราษฎร์ธานี(1)
รวม	รวม 25 จังหวัด (34 อำเภอ)

สรุปผลปฏิบัติการฝนหลวงประจำวัน ที่ 21 ตุลาคม 2563

หน่วยปฏิบัติการฯ	เที่ยวบิน	จังหวัดที่มีรายงานฝนตก
1. เชียงใหม่	2	ภารกิจป้องกันและแก้ไขปัญหาภัยแล้ง มีฝนตกเล็กน้อยบริเวณพื้นที่การเกษตร จ.พะเยา(เชียงใหม่) จ.เชียงราย(เทิง)
2. ตาก	0	ไม่ปฏิบัติการฝนหลวง เนื่องจากเมฆชั้นกลางชั้นสูงปกคลุมเต็มท้องฟ้า ประกอบกับอากาศมีเสถียรภาพ ส่งผลให้เมฆควมูลัสในพื้นที่เป้าหมายไม่พัฒนาตัว
3. พิษณุโลก	2	1.ภารกิจป้องกันและแก้ไขปัญหาภัยแล้ง มีฝนตกเล็กน้อยบริเวณพื้นที่การเกษตร จ.อุดรดิตถ์(พิชัย ทองแสนขัน) 2.ภารกิจเติมน้ำต้นทุนให้เขื่อนกักเก็บน้ำพื้นที่ลุ่มรับน้ำเขื่อนแควน้อยบำรุงแดน จ.พิษณุโลก
4. ลพบุรี	0	ไม่ปฏิบัติการฝนหลวง เนื่องจากบริเวณสนามบิน และพื้นที่โดยรอบมีสภาพอากาศปิด เมฆปกคลุมหนาแน่น ประกอบกับอากาศมีเสถียรภาพส่งผลให้เมฆในพื้นที่เป้าหมายไม่มีการพัฒนาตัว
5. กาญจนบุรี	0	ไม่ปฏิบัติการฝนหลวง เนื่องจากอากาศมีลักษณะค่อนข้างทรงตัว ประกอบกับมีเมฆชั้นกลางและชั้นสูงปกคลุมเต็มท้องฟ้า ส่งผลให้กลุ่มเมฆในพื้นที่เป้าหมายไม่พัฒนาตัว
6. ขอนแก่น	0	ไม่ปฏิบัติการฝนหลวง เนื่องจากอากาศมีเสถียรภาพ ทำให้เมฆควมูลัสบริเวณพื้นที่เป้าหมายไม่พัฒนาตัว
7. อุดรธานี	0	ไม่ปฏิบัติการฝนหลวง เนื่องจากอากาศมีเสถียรภาพ ประกอบกับลมระดับปฏิบัติการมีกำลังแรง ทำให้เมฆควมูลัสบริเวณพื้นที่เป้าหมายไม่พัฒนาตัว
8. นครราชสีมา	0	ไม่ปฏิบัติการฝนหลวง เนื่องจากอากาศทรงตัว ทำให้เมฆควมูลัสในพื้นที่เป้าหมายไม่พัฒนาตัว
9. อุบลราชธานี	0	ไม่ปฏิบัติการฝนหลวง เนื่องจากอากาศทรงตัว ส่งผลให้ไม่มีเมฆควมูลัสก่อตัวในพื้นที่เป้าหมาย
10. สุรินทร์	0	ไม่ปฏิบัติการฝนหลวง เนื่องจากอากาศมีเสถียรภาพ ส่งผลให้เมฆควมูลัสในพื้นที่เป้าหมายไม่พัฒนาตัว
11. ระยอง	0	ไม่ปฏิบัติการฝนหลวง เนื่องจากอากาศมีลักษณะทรงตัว ส่งผลให้เมฆควมูลัสไม่พัฒนาตัวในพื้นที่เป้าหมาย
12. สงขลา	1	ไม่มีฝนตกจากการปฏิบัติการฝนหลวง
รวม	5	

สรุปผลรวมปฏิบัติการตั้งแต่เริ่มตั้งหน่วยปฏิบัติการฝนหลวง (วันที่ 3 กุมภาพันธ์ - 22 ตุลาคม 2563)

มีการขึ้นปฏิบัติการฝนหลวง จำนวน 236 วัน มีวันฝนตกจากการปฏิบัติการฝนหลวงคิดเป็นร้อยละ 99.15 ขึ้นปฏิบัติการ จำนวน 5,871 เที่ยวบิน (8,701:01 ชั่วโมงบิน) ปริมาณการใช้สารฝนหลวง 5,310.825 ตัน พลุสารดูดความชื้นโซเดียมคลอไรด์ จำนวน 292 นัด พลุสารดูดความชื้นแคลเซียมคลอไรด์ จำนวน 304 นัด พลุซิลเวอร์ไอโอไดด์สำหรับภารกิจปฏิบัติการฝนหลวง จำนวน 2,440 นัด จังหวัดที่มีรายงานฝนตกรวม 67 จังหวัด ได้แก่ กำแพงเพชร ตาก พะเยา แพร่ เชียงราย เชียงใหม่ ลำพูน ลำปาง อุดรดิตถ์ น่าน แม่ฮ่องสอน เลย เพชรบูรณ์ ขอนแก่น นครราชสีมา สุรินทร์ ชัยภูมิ ร้อยเอ็ด มหาสารคาม ยโสธร พิษณุโลก มุกดาหาร หนองบัวลำภู นครพนม กาฬสินธุ์ บึงกาฬ อุดรธานี หนองคาย บุรีรัมย์ ศรีสะเกษ สกลนคร อุบลราชธานี ลพบุรี พิจิตร สุโขทัย นครสวรรค์ พระนครศรีอยุธยา อุทัยธานี ชัยนาท สระบุรี อำนาจเจริญ อ่างทอง กาญจนบุรี ราชบุรี เพชรบุรี ประจวบคีรีขันธ์ สุพรรณบุรี สิงห์บุรี ชลบุรี ระยอง จันทบุรี ฉะเชิงเทรา ตรด ปราจีนบุรี สระแก้ว กระบี่ นครศรีธรรมราช สงขลา สุราษฎร์ธานี พังงา ภูเก็ต ตรัง พัทลุง ระนอง ชุมพร นราธิวาส และจังหวัดสตูล

5. การให้ความช่วยเหลือเฉพาะหน้า

เตรียมเครื่องสูบน้ำเคลื่อนที่ เพื่อช่วยเหลือในช่วงฤดูฝน ปี 2563 จำนวน 2,138 เครื่อง สนับสนุนเพื่อช่วยเหลือพื้นที่นาปี นาปรัง พืชไร่ อูบโภคบริโภค และสถานการณ์อุทกภัย จำนวน 653 เครื่อง แบ่งเป็น

- ช่วยเหลือพื้นที่ข้าวนาปีและพืชไร่ จำนวน 102 เครื่อง ในพื้นที่ 18 จังหวัด
- ช่วยเหลือพื้นที่ข้าวนาปรัง จำนวน 34 เครื่อง ในพื้นที่ 7 จังหวัด
- ช่วยเหลือเพื่อการอุปโภค-บริโภค จำนวน 517 เครื่อง ในพื้นที่ 41 จังหวัด

6. ผลกระทบด้านการเกษตร (ข้อมูล ณ วันที่ 22 ต.ค. 63)

6.1 สถานการณ์พายุโนอึล เมื่อวันที่ 18 – 20 ก.ย. 63

ด้านพืช ได้รับผลกระทบ 23 จังหวัด เกษตรกร 36,392 ราย พื้นที่ได้รับผลกระทบ 307,693 ไร่ แบ่งเป็น ข้าว 136,745 ไร่ พืชไร่ 165,960 ไร่ พืชสวนและอื่นๆ 4,988 ไร่ สรรวจความเสียหายแล้ว เกษตรกร 1,749 ราย พื้นที่ 15,997 ไร่ คิดเป็นวงเงิน 18.28 ล้านบาท ช่วยเหลือแล้ว เกษตรกร 6 ราย พื้นที่ 22 ไร่ วงเงิน 0.04 ล้านบาท

ด้านประมง ได้รับผลกระทบ 9 จังหวัด เกษตรกร 2,568 ราย พื้นที่เพาะเลี้ยงสัตว์น้ำได้รับผลกระทบ 2,558 ไร่ แบ่งเป็น บ่อปลา 2,546 ไร่ บ่อกุ้ง 12 ไร่ กระชังปลา 411 ตอม. สรรวจความเสียหายแล้ว เกษตรกร 124 ราย พื้นที่ 160 ไร่ กระชัง 411 ตอม. คิดเป็นเงิน 0.89 ล้านบาท ช่วยเหลือแล้ว เกษตรกร 88 ราย พื้นที่ 114 ไร่ กระชังปลา 251.02 ตอม. วงเงิน 0.56 ล้านบาท

ด้านปศุสัตว์ ไม่ได้รับผลกระทบ

6.2 สถานการณ์ร่องมรสุมพาดผ่านภาคเหนือ และภาคตะวันออกเฉียงเหนือตอนบน เมื่อวันที่ 21 - 23 ส.ค. 63

ด้านพืช ได้รับผลกระทบ 9 จังหวัด เกษตรกร 32,494 ราย พื้นที่ได้รับผลกระทบ 204,994 ไร่ แบ่งเป็น ข้าว 132,699 ไร่ พืชไร่ 54,016 ไร่ พืชสวนและอื่นๆ 18,279 ไร่ สรรวจความเสียหายแล้ว เกษตรกร 5,405 ราย พื้นที่ 29,735 ไร่ คิดเป็นวงเงิน 34.25 ล้านบาท ช่วยเหลือแล้ว เกษตรกร 2,309 ราย พื้นที่ 20,666 ไร่ วงเงิน 23.73 ล้านบาท

ด้านประมง ได้รับผลกระทบ 6 จังหวัด เกษตรกร 648 ราย พื้นที่เพาะเลี้ยงสัตว์น้ำ (บ่อปลา) 378 ไร่ กระชังปลา 16 ตอม. สรรวจความเสียหายแล้ว เกษตรกร 648 ราย พื้นที่ (บ่อปลา) 378 ไร่ กระชังปลา 16 ตอม. คิดเป็นวงเงิน 1.60 ล้านบาท ช่วยเหลือแล้ว เกษตรกร 366 ราย พื้นที่ (บ่อปลา) 218 ไร่ วงเงิน 0.93 ล้านบาท

ด้านปศุสัตว์ ได้รับผลกระทบ 6 จังหวัด เกษตรกรรวม 4,550 ราย สัตว์ได้รับผลกระทบ 162,164 ตัว ได้แก่ โค-กระบือ 3,789 ตัว สุกร 2,655 ตัว แพะ 121 ตัว สัตว์ปีก 155,599 ตัว และแปลงหญ้า 2,217 ไร่ สรรวจความเสียหายแล้ว เกษตรกร 27 ราย สัตว์ตาย/สูญหาย 1,686 ตัว ช่วยเหลือแล้ว เกษตรกร 1 ราย สัตว์ปีก 170 ตัว วงเงิน 6,800 บาท

6.3 สถานการณ์พายุซินลากู เมื่อวันที่ 1 - 4 ส.ค. 63

ด้านพืช ได้รับผลกระทบ 22 จังหวัด เกษตรกร 32,981 ราย พื้นที่ได้รับผลกระทบ 98,946 ไร่ แบ่งเป็น ข้าว 65,585 ไร่ พืชไร่ 20,922 ไร่ พืชสวนและอื่นๆ 12,440 ไร่ สรรวจความเสียหายแล้ว เกษตรกร 5,330 ราย พื้นที่เสียหาย 20,048 ไร่ คิดเป็นวงเงิน 23.52 ล้านบาท ช่วยเหลือแล้ว เกษตรกร 3,275 ราย พื้นที่ 12,905 ไร่ วงเงิน 14.19 ล้านบาท

ด้านประมง ได้รับผลกระทบ 12 จังหวัด เกษตรกร 1,179 ราย พื้นที่ได้รับผลกระทบ 860 ไร่ แบ่งเป็น บ่อปลา 854 ไร่ บ่อกุ้ง 6 ไร่ และ กระชังปลา 144 ตอม. สรรวจความเสียหายแล้ว เกษตรกร 1,179 ราย บ่อปลา 854 ไร่ บ่อกุ้ง 6 ไร่ กระชังปลา 144 ตารางเมตร คิดเป็นวงเงิน 3.72 ล้านบาท ช่วยเหลือแล้ว เกษตรกร 901 ราย บ่อปลา 631 ไร่ กระชัง 104 ตารางเมตร วงเงิน 2.70 ล้านบาท

ด้านปศุสัตว์ ได้รับผลกระทบ 9 จังหวัด เกษตรกร 2,938 ราย สัตว์ได้รับผลกระทบ 209,431 ตัว แบ่งเป็น โค 6,600 ตัว กระบือ 2,123 ตัว สุกร 23,666 ตัว สัตว์ปีก 176,827 ตัว แปลงหญ้า 129 ไร่ สรรวจความเสียหายแล้ว เกษตรกร 126 ราย สัตว์ตาย/สูญหาย 5,762 ตัว ช่วยเหลือแล้ว เกษตรกร 5 ราย สัตว์ตาย/สูญหาย 452 ตัว วงเงิน 6,800 บาท

7. สถานการณ์ศัตรูพืชระบาด (ข้อมูล ณ วันที่ 14 ต.ค. 63)

ชนิดพืช	ศัตรูพืช	สถานการณ์	การดำเนินงาน
ข้าว	1. เพลี้ยกระโดดสีน้ำตาล 2. โรคไหม้ข้าว 3. หนอนห่อใบข้าว 4. เพลี้ยไฟ 5. หนอนกอข้าว 6. เพลี้ยกระโดดหลังขาว 7. โรคขอบใบแห้งข้าว 8. โรคใบจุดสีน้ำตาล 9. หนอนกัดข้าว 10. ตั๊กแตนหนวดยักษ์ 11. โรคใบขีดสีน้ำตาล	พื้นที่ระบาด 9 จังหวัด (ลำปาง แพร่ ตาก เพชรบูรณ์ นครราชสีมาหนองบัวลำภู นครปฐม จันทบุรี และสุราษฎร์ธานี) จำนวน 2,107 ไร่ การระบาดลดลง 685 ไร่ พื้นที่ระบาด 22 จังหวัด (ลำปาง แพร่ น่าน พะเยา เชียงราย ตาก อุตรดิตถ์ ขอนแก่น หนองบัวลำภู เลย สกลนคร มุกดาหาร มหาสารคาม นครราชสีมา สุรินทร์ บุรีรัมย์ อุบลราชธานี บึงกาฬ นครปฐม ชลบุรี จันทบุรี และฉะเชิงเทรา) จำนวน 43,636 ไร่ การระบาดลดลง 2,302 ไร่ พื้นที่ระบาด 8 จังหวัด (ลำปาง ขอนแก่น สกลนคร มหาสารคาม สุรินทร์ จันทบุรี ฉะเชิงเทรา และสงขลา) จำนวน 328 ไร่ การระบาดลดลง 329 ไร่ พื้นที่ระบาด 2 จังหวัด (แพร่ และอุตรดิตถ์) จำนวน 435 ไร่ การระบาดลดลง 80 ไร่ พื้นที่ระบาด 6 จังหวัด (ขอนแก่น หนองบัวลำภู มหาสารคาม นครราชสีมา อุบลราชธานี และจันทบุรี) จำนวน 259 ไร่ พื้นที่ระบาดลดลง 2 ไร่ พื้นที่ระบาด 3 จังหวัด (ลำปาง แพร่ ตาก และสงขลา) จำนวน 747 ไร่ การระบาดเพิ่มขึ้น 185 ไร่ พื้นที่ระบาด 4 จังหวัด (ลำปาง เชียงใหม่ หนองบัวลำภู และจันทบุรี) จำนวน 134 ไร่ การระบาดเพิ่มขึ้น 23 ไร่ พื้นที่ระบาด 4 จังหวัด (ลำปาง ขอนแก่น ระยอง และจันทบุรี) จำนวน 34 ไร่ การระบาดเพิ่มขึ้น 11 ไร่ พื้นที่ระบาด 1 จังหวัด (ขอนแก่น) จำนวน 1 ไร่ การระบาดคงที่ พื้นที่ระบาด 3 จังหวัด (หนองบัวลำภู ระยอง และสงขลา) จำนวน 128 ไร่ การระบาดคงที่ พื้นที่ระบาด 2 จังหวัด (นครราชสีมา และจันทบุรี) จำนวน 502 ไร่ การระบาดเพิ่มขึ้น 502 ไร่	- ประชาสัมพันธ์และเตือนการระบาดของศัตรูข้าว - ผลิตขยายเชื้อราไตรโคเดอร์มา เชื้อราบิวเวอเรียรณรงค์ให้นำไปใช้ควบคุมศัตรูข้าวในทุกพื้นที่ และส่งเสริมให้เกษตรกรสำรวจแปลงอย่างสม่ำเสมอ - ประกาศเตือนการระบาดและประชาสัมพันธ์ให้เกษตรกรสำรวจติดตามสถานการณ์การเกิดโรคไหม้คอรวง และคำแนะนำวิธีการผลิตสารชีวภัณฑ์ในพื้นที่ที่พบการระบาดรุนแรงเป็นวงกว้าง - แนะนำให้เกษตรกรดูแลแปลงข้าวหลังหว่าน 7 วัน อย่าให้ขาดน้ำ และเมื่อพบเพลี้ยไฟตัวเต็มวัย 1-3 ตัวต่อต้น ในข้าวอายุ 6-7 วัน ให้นำน้ำเข้าแปลงนาจนระดับน้ำท่วมยอดข้าวทิ้งไว้ 1-2 วัน ต่หากพบการระบาดรุนแรงใช้สารกำจัดแมลง เช่น มาลาไอออน เซฟวิน เป็นต้น - แนะนำให้เกษตรกรรดหว่านปุ๋ยในอัตราที่มากเกินไป และให้เกษตรกรใช้พันธุ์ต้านทานโรคไหม้ข้าว
ปาล์มน้ำมัน	1. ดั้วแรด 2. โรคลำต้นเน่า	พื้นที่ระบาด 9 จังหวัด (ระยอง ตรัง สงขลา สตูล ชุมพร พังงา นครศรีธรรมราช กระบี่ และสุราษฎร์ธานี) จำนวน 2,369 ไร่ การระบาดเพิ่มขึ้น 5 ไร่ พื้นที่ระบาด 4 จังหวัด (สุราษฎร์ธานี สตูล ชุมพร และกระบี่) จำนวน 815 ไร่ การระบาดเพิ่มขึ้น 30 ไร่	- รมรงค์ให้เกษตรกรดูแลสวนปาล์มน้ำมันให้สะอาด กำจัดวัชพืช เก็บเศษซากพืชไปเผาทำลาย และแนะนำให้เชื้อราไตรโคเดอร์มา - ใช้กำจัดฟีโรโมน และใช้ตาข่ายดักจับด้วงแรดในระยะตัวเต็มวัย มาทำลาย และทำกองล่อโดยใช้เชื้อราเมตาไรเซียม เพื่อกำจัดด้วงแรดในระยะดักแด้และตัวหนอน - สำหรับต้นปาล์มน้ำมันที่ถูกด้วงแรด ทำลายระยะรุนแรง ให้ใช้สารเคมีคาร์บาริล (เซฟวิน 85% ดับบลิวพี)
ยางพารา	1. โรครากขาว 2. โรคใบร่วง	พื้นที่ระบาด 8 จังหวัด (จันทบุรี ตรัง สงขลา ภูเก็ต กระบี่ นราธิวาส นครศรีธรรมราช และสุราษฎร์ธานี) จำนวน 536 ไร่ การระบาดลดลง 7 ไร่ พื้นที่ระบาด 6 จังหวัด (สงขลา สุราษฎร์ธานี พัทลุง ยะลา ตรัง และนราธิวาส) จำนวน 30,079 ไร่ การระบาดเพิ่มขึ้น 2,047 ไร่	- ประชาสัมพันธ์และแจ้งเตือนการระบาด - ให้เกษตรกรขุดคูระบายน้ำเป็นโรคกว้าง 30 ซม. ลึก 60 ซม. ไปทางหัวและท้ายในแถวเดียวกันข้างละ 2 ต้น และกึ่งกลางระหว่างแถวข้างเคียงกับแถวถัดไปทั้งสองข้าง เพื่อป้องกันการระบาดไปยังต้นอื่น โดยการสัมผัสกันของราก - ให้เกษตรกรใช้เชื้อราไตรโคเดอร์มา ฉีดพ่นบริเวณที่เกิดโรคเพื่อควบคุมการระบาดของโรครากขาว และโรคใบร่วง

ชนิดพืช	ศัตรูพืช	สถานการณ์	การดำเนินงาน
มะพร้าว	1. หนอนหัวดำ 2. แมลงดำหนาม 3. ดั้วแรด	พื้นที่ระบาด 23 จังหวัด (นครราชสีมา กรุงเทพมหานคร นครปฐม สมุทรสาคร สมุทรสงคราม สมุทรปราการ ระยอง ชลบุรี จันทบุรี ฉะเชิงเทรา ตรัง ประจวบคีรีขันธ์ ราชบุรี เพชรบุรี สงขลา สตูล ชุมพร พังงา ปัตตานี สุราษฎร์ธานี นครศรีธรรมราช ภูเก็ต และนราธิวาส) จำนวน 10,053 ไร่ การระบาดลดลง 70 ไร่ พื้นที่ระบาด 23 จังหวัด (นครราชสีมา กรุงเทพมหานคร นครปฐม สมุทรสงคราม สมุทรปราการ ระยอง ชลบุรี จันทบุรี ฉะเชิงเทรา ตรัง ประจวบคีรีขันธ์ เพชรบุรี สงขลา สตูล ชุมพร พังงา สุราษฎร์ธานี นครศรีธรรมราช กระบี่ ยะลา ตรัง พัทลุง และภูเก็ต) จำนวน 23,581 ไร่ การระบาดลดลง 158 ไร่ พื้นที่ระบาด 23 จังหวัด (กรุงเทพมหานคร อ่างทอง นครปฐม สมุทรสาคร สมุทรสงคราม สมุทรปราการ ชลบุรี ระยอง จันทบุรี ฉะเชิงเทรา ตรัง ราชบุรี เพชรบุรี ประจวบคีรีขันธ์ สงขลา สตูล ชุมพร สุราษฎร์ธานี นครศรีธรรมราช ภูเก็ต ปัตตานี พัทลุง และกระบี่) จำนวน 7,242 ไร่ การระบาดเพิ่มขึ้น 124 ไร่	- ประชาสัมพันธ์ผ่านสื่อช่องทางต่างๆ และถ่ายทอดความรู้ และให้คำแนะนำเรื่องการป้องกันกำจัดศัตรูมะพร้าว รวมทั้งการดูแลสวนมะพร้าวให้สะอาดอย่างสม่ำเสมอ - ตัดทางใบมะพร้าวที่ถูกหนอนหัวดำ ทำลาย ไปเผาทิ้งนอกแปลง และเก็บเศษซากพืชไปเผาทำลายเพื่อไม่ให้เป็นแหล่งแพร่พันธุ์ของด้วงแรดและศัตรูพืชชนิดอื่น ๆ - ปล่อยแตนเบียนบราคอน (<i>Bracon hebetor</i>) เพื่อควบคุมการระบาดของหนอนหัวดำในพื้นที่ - ปล่อยแตนเบียนอะซีโคเดส (<i>Asecodes hispinarum</i>) เพื่อควบคุมการระบาดของแมลงดำหนามในพื้นที่ - ใช้กั๊กฟีโรโมน ใช้ตาข่ายดักจับด้วงแรดในระยะตัวเต็มวัยมาทำลาย และทำกองล่อโดยใช้เชื้อราเมตาไรเซียม (<i>Metarhizium anisopliae</i>) เพื่อกำจัดด้วงแรด
ข้าวโพดเลี้ยงสัตว์	1. หนอนกระทู้ข้าวโพดลายจุด (fall armyworm) 2. หนอนเจาะลำต้น	พื้นที่ระบาด 36 จังหวัด (ลำปาง ลำพูน แพร่ น่าน พะเยา เชียงราย อุทัยธานี สุโขทัย ตาก พิษณุโลก พิจิตร เพชรบูรณ์ อุตรดิตถ์ ขอนแก่นหนองบัวลำภู มุกดาหาร นครราชสีมา ชัยภูมิ อุบลราชธานี บึงกาฬ นครปฐม ลพบุรี สุพรรณบุรี นครสวรรค์ จันทบุรี ฉะเชิงเทรา สระแก้ว กาญจนบุรี เพชรบุรี สงขลา สตูล สุราษฎร์ธานี ปัตตานี ตรัง ภูเก็ต และนราธิวาส) จำนวน 322,321 ไร่ การระบาดลดลง 8,582 ไร่ พื้นที่ระบาด 3 จังหวัด (ขอนแก่น นครราชสีมา และบุรีรัมย์) จำนวน 14 ไร่ การระบาดคงที่	- จัดทีมเจ้าหน้าที่ติดตามสถานการณ์การระบาด - ให้คำแนะนำที่เหมาะสมแก่เจ้าหน้าที่ในพื้นที่ที่กำลังประสบปัญหาและพื้นที่ที่มีความเสี่ยงต่อการระบาด - ประชาสัมพันธ์แจ้งจังหวัดผ่านเว็บไซต์กรมส่งเสริมการเกษตร กองส่งเสริมการอารักขาพืชและการจัดการดินปุ๋ย และแจ้งเตือนผ่านระบบวิทยุกระจายเสียงของกรมส่งเสริมการเกษตร
มันสำปะหลัง	1. เพลี้ยแป้งมันสำปะหลัง 2. เพลี้ยแป้งมันสำปะหลังสีชมพู 3. ไรแดงมันสำปะหลัง 4. เพลี้ยหอย 5. โรคใบด่างมันสำปะหลัง	พื้นที่ระบาด 7 จังหวัด (หนองบัวลำภู นครราชสีมา มหาสารคาม บุรีรัมย์ ระยอง จันทบุรี และสระแก้ว) จำนวน 2,009 ไร่ การระบาดคงที่ พื้นที่ระบาด 5 จังหวัด (ขอนแก่น นครราชสีมา อุบลราชธานี ชลบุรี และสระแก้ว) จำนวน 1,279 ไร่ การระบาดลดลง 49 ไร่ พื้นที่ระบาด 13 จังหวัด (พะเยา ขอนแก่น เลย มุกดาหาร นครราชสีมา ชัยภูมิ บุรีรัมย์ อุบลราชธานี กาฬสินธุ์ ระยอง ชลบุรี จันทบุรี และสระแก้ว) จำนวน 2,432 ไร่ การระบาดลดลง 62 ไร่ พื้นที่ระบาด 2 จังหวัด (นครราชสีมา และบุรีรัมย์) จำนวน 152 ไร่ การระบาดลดลง 1 ไร่ พื้นที่ระบาด 27 จังหวัด (แพร่ อุทัยธานี พิษณุโลก เพชรบูรณ์ กำแพงเพชร มุกดาหาร มหาสารคาม นครราชสีมา ชัยภูมิ ศรีสะเกษ สุรินทร์ บุรีรัมย์ อุบลราชธานี ยโสธร อำนาจเจริญ ลพบุรี สระบุรี สุพรรณบุรี นครสวรรค์ ชัยนาท ระยอง จันทบุรี ปราจีนบุรี ชลบุรี ฉะเชิงเทรา กาญจนบุรี และสระแก้ว) จำนวน 312,027 ไร่ การระบาดลดลง 4 ไร่	- รมรงค์ควบคุมศัตรูมันสำปะหลังโดยวิธีผสมผสานในพื้นที่ระบาดอย่างต่อเนื่อง - ผลิตขยายแตนเบียน <i>Anagrus lopezi</i> แมลงช้างปีกใส และเชื้อราไตรโคเดอร์มา เพื่อควบคุมศัตรูมันสำปะหลัง - ให้เกษตรกรไถพรวนดินหลายๆ ครั้ง เพื่อทำลายตัวหนอน และดักแด้แมลงนูนหลวง รวมทั้งใช้เชื้อราเมตาไรเซียมควบคุม - สร้างการรับรู้ให้กับเจ้าหน้าที่ส่งเสริมการเกษตรและเกษตรกรเกี่ยวกับที่มา ความสำคัญ ปัจจัยที่มีผลต่อการระบาดของโรคใบด่างมันสำปะหลัง แนวทางเฝ้าระวัง และการป้องกันกำจัด

ชนิดพืช	ศัตรูพืช	สถานการณ์	การดำเนินงาน
อ้อย	1. หนอนกออ้อย 2. ดั้วหนวดยาว	พื้นที่ระบาด 4 จังหวัด (นครราชสีมา นครสวรรค์ ชลบุรี และสระแก้ว) จำนวน 2,728 ไร่ การระบาดคงที่ พื้นที่ระบาด 2 จังหวัด (นครราชสีมา และชลบุรี) จำนวน 70 ไร่ การระบาดคงที่	- รมรงค์ควบคุมศัตรูอ้อยโดยวิธีผสมผสานในพื้นที่ - ให้เกษตรกรทำการไถพรวนดินหลาย ๆ ครั้ง และใช้เชื้อราชีวเวอเรียและเชื้อราเมตาไรเซียมควบคุม โดยใส่พร้อมท่อนพันธุ์ขณะปลูกหรือคลุกลงในพื้นดิน - ให้เกษตรกรปลุกอ้อยพันธุ์ต้านทานในฤดูปลูกต่อไป และให้เกษตรกรไถดินซุดตอทิ้งไม่ให้เป็นแหล่งเพาะพันธุ์ของตัวอ่อนหนอนกออ้อยต่อไป
เงาะ	1. หนอนกินช่อดอก 2. เพลี้ยไฟ	พื้นที่ระบาด 1 จังหวัด (สุราษฎร์ธานี) จำนวน 9 ไร่ การระบาดคงที่ พื้นที่ระบาด 1 จังหวัด (จันทบุรี) จำนวน 59 ไร่ การระบาดคงที่	- หากพบการระบาดของเพลี้ยไฟให้พ่นด้วยสารฆ่าแมลงและไม่ควรพ่นสารชนิดใดชนิดหนึ่งติดต่อกันหลายครั้งจะทำให้เพลี้ยแป้ง และเพลี้ยไฟต้านทานสารฆ่าแมลงได้และมักพบการระบาดของเพลี้ยไฟในระยะที่มั่งคุดออกดอกถึงติดผลอ่อน อาจทำให้ดอกและผลอ่อนร่วง ผลที่ไม่ร่วงเมื่อมีการพัฒนาผลโตขึ้น
ทุเรียน	1. หนอนเจาะผล 2. เพลี้ยแป้ง 3. เพลี้ยไฟ 4. โรครากเน่าโคนเน่า	พื้นที่ระบาด 2 จังหวัด (จันทบุรี และชุมพร) จำนวน 3 ไร่ การระบาดคงที่ พื้นที่ระบาด 7 จังหวัด (ระยอง จันทบุรี ตราด สงขลา กระบี่ ชุมพร และระนอง) จำนวน 170 ไร่ การระบาดคงที่ พื้นที่ระบาด 6 จังหวัด (จันทบุรี ระยอง ตราด ชุมพร กระบี่ และสุราษฎร์ธานี) จำนวน 835 ไร่ การระบาดคงที่ พื้นที่ระบาด 9 จังหวัด (ระยอง ปราจีนบุรี จันทบุรี ตราด ประจวบคีรีขันธ์ สงขลา กระบี่ ชุมพร และนครศรีธรรมราช) จำนวน 4,984 ไร่ การระบาดเพิ่มขึ้น 38 ไร่	- หนอนเจาะผล สำรวจสวนทุเรียนอย่างสม่ำเสมอ เมื่อพบรอยทำลายให้เจี่ยตัวหนอนออก ผลทุเรียนที่เน่าและร่วงจากการเกิดโรคควรเก็บมาเผาไฟหรือฝัง ตัดแต่งผลทุเรียนเพื่อป้องกันไม่ให้ตัวเต็มวัยวางไข่หรือตัวหนอนเข้าทำลายหลบอาศัย และแนะนำให้ใช้แลมบ์ดา-ไซยาโลทริน 2.5% อีซี - เพลี้ยแป้ง ตัดส่วนที่พบเพลี้ยแป้งไปทำลาย หากพบการระบาดบริเวณผลทุเรียนให้ใช้น้ำพ่นบริเวณที่ถูกทำลาย - เพลี้ยไฟ หากพบเพลี้ยไฟจำนวนมากกว่าหรือเท่ากับ 1 ตัวต่อ 4 ดอก หรือ 1 ตัวต่อยอด ให้พ่นด้วยสารฆ่าแมลง - โรครากเน่าโคนเน่าทุเรียน แจ็งเตือนให้เกษตรกรหมั่นสำรวจสวนทุเรียน แนะนำให้ใช้เชื้อราไตรโคเดอร์มา
มังคุด	1. เพลี้ยแป้ง 2. เพลี้ยไฟ 3. โรคราใบจุด	พื้นที่ระบาด 3 จังหวัด (ระยอง จันทบุรี และชุมพร) จำนวน 239 ไร่ การระบาดคงที่ พื้นที่ระบาด 4 จังหวัด (จันทบุรี ระนอง ชุมพร และนครศรีธรรมราช) จำนวน 568 ไร่ การระบาดคงที่ พื้นที่ระบาด 2 จังหวัด (จันทบุรี และยะลา) จำนวน 156 ไร่ การระบาดคงที่	- หากพบการระบาดของโรคใบจุด ให้ตัดแต่งกิ่งหรือใบที่เป็นโรคนำออกไปทำลายนอกแปลง หากพบการระบาดรุนแรงให้ใช้สารป้องกันกำจัดโรคพืช
ลำไย	1. โรคราฟุ่มไม้กวาด 2. เพลี้ยแป้ง 3. โรคราดำ	พื้นที่ระบาด 1 จังหวัด (จันทบุรี) จำนวน 480 ไร่ การระบาดคงที่ พื้นที่ระบาด 1 จังหวัด (ระยอง) จำนวน 3 ไร่ การระบาดคงที่ พื้นที่ระบาด 2 จังหวัด (ระยอง และจันทบุรี) จำนวน 35 ไร่ การระบาดคงที่	- ตัดแต่งกิ่งลำไยไม่ให้ต้นหนาจนเกินไป จนเป็นที่หลบซ่อนและพักอาศัยของมวนลำไยตัวเต็มวัย จับตัวเต็มวัย ตัวอ่อนและไข่ไปทำลาย ถ้าพบระบาดปริมาณมากให้ยาฆ่าแมลง เช่น โมโนโครโตฟอส หรือยาฆ่าแมลงคาร์บาริล โดยพ่นในช่วงเวลาที่ลำไยกำลังเกิดช่อดอกและติดผล สำหรับยาฆ่าแมลงพวกคาร์บาริลจะใช้ได้ผลดีในระยะที่เป็นตัวอ่อน - หากพบต้นลำไยที่เป็นโรคราฟุ่มไม้กวาดให้ตัดกิ่งลำไยที่เป็นโรคราฟุ่มไม้กวาด นำออกไปทิ้งนอกแปลง แล้วเผาทำลายในที่นั้น และพ่นต้นลำไยด้วยสารป้องกันกำจัดโร และให้พ่นสารป้องกันกำจัดโรซ้ำอีกครั้ง

8. สถานการณ์โรคระบาดสัตว์

8.1 โรคพิษสุนัขบ้า (ข้อมูล ณ วันที่ 12 ต.ค. 63)

สถานการณ์โรคพิษสุนัขบ้าในสัตว์ระหว่างวันที่ 1 ตุลาคม 2561 – 11 ตุลาคม 2563 พบโรค 35 จังหวัด 179 จุด ปัจจุบันยังคงประกาศเขตโรคระบาดสัตว์ 11 จุด ในพื้นที่ 8 จังหวัด ได้แก่ สระแก้ว ปราจีนบุรี ชลบุรี ระยอง สุรินทร์ อุบลราชธานี สมุทรสาคร และสงขลา ทั้งนี้ กรมปศุสัตว์ได้เร่งดำเนินการป้องกันควบคุมโรคทุกจุดเกิดโรค โดยฉีดวัคซีนรอบจุดเกิดโรคในสัตว์กลุ่มเสี่ยงทุกตัวในรัศมี 5 กม.รอบจุดเกิดโรคได้ รวมทั้งเร่งรัดควบคุมจำนวนประชากรสัตว์พาหะนำโรคที่สำคัญ (สุนัขและแมว) ทำให้มีจำนวนคงที่หรือลดลงเพื่อลดความเสี่ยงของการแพร่เชื้อโรค โดยการผ่าตัดทำหมัน

8.2 โรคปากและเท้าเปื่อย ประจำวันที่ 17 ต.ค. 63

วันนี้ มีรายงานพบสัตว์ป่วยด้วยอาการโรคปากและเท้าเปื่อย ดังนี้

ที่	วันที่เริ่มป่วย	ชนิดสัตว์ *กคร1	จังหวัด	อำเภอ	ตำบล	หมู่	ประวัติ วัคซีน	ป่วย	ตาย	เสี่ยง	ผลตรวจ
1	16 ต.ค.63	โคนม	นครราชสีมา	ขามทะเลสอ	ขามทะเลสอ	7	เคยฉีด	31	1	30	(FMD) รอผลLab
2	16 ต.ค.63	โคเนื้อ	กาญจนบุรี	ท่ามะกา	หนองลาน	8	ไม่เคยฉีด	3	1	27	(FMD) รอผลLab

ตารางแสดงสถานการณ์โรคปากและเท้าเปื่อยสะสมปี 2563 การกระจายและการเปรียบเทียบ

จังหวัดที่สถานะโรคยังไม่สงบ (จำนวนสถานะควบคุมโรค/เฝ้าระวังโรค)	นครราชสีมา(4/7) สระบุรี(4/0) ขอนแก่น(2/0) ราชบุรี(2/0) นครปฐม(2/0) ปัตตานี(1/0) ชัยภูมิ(1/0) ตรัง(1/0) กาญจนบุรี(2/0) นครสวรรค์(1/0) หนองบัวลำภู(1/0) เพชรบุรี(1/0) ลำพูน(1/0) สุโขทัย(1/0) ประจวบคีรีขันธ์(1/0) นครราชสีมา(0/1) เชียงใหม่(0/1) มุกดาหาร(0/1) ลำพูน(0/1) ประจวบคีรีขันธ์(0/1)
---	---

ช่วงเวลา	พบโรค (ครั้ง)	สัตว์ป่วย (ตัว)	ตาย (ตัว)	จังหวัด (จังหวัด)	สูงสุด 10 จังหวัดแรก (จำนวนครั้ง รายงานการพบโรค/จำนวนสัตว์ป่วยสะสม)
30 วันย้อนหลัง	18	618	25	12	ราชบุรี(2/50) สระบุรี(1/30) นครราชสีมา(2/36) ขอนแก่น(3/15) หนองบัวลำภู(1/327) สงขลา (2/116) ปัตตานี(1/30) ตรัง(1/4) กาญจนบุรี(2/5)
ปี 2563	127	4,788	91	33	นครราชสีมา(19/268) สงขลา(18/785) นครศรีธรรมราช(15/352) ขอนแก่น(8/53) พัทลุง(6/940) สระบุรี(5/204) เชียงราย(4/95) สุโขทัย(4/36) ลำพูน(4/33) พิษณุโลก(4/2)
ปี 2562	194	16,081	989	40	นครศรีธรรมราช(24/2563) สงขลา(24/1871) นครราชสีมา(13/97) ปัตตานี(12/270) พัทลุง(11/4568) ประจวบคีรีขันธ์(10/1116) ร้อยเอ็ด(8/70) ขอนแก่น(8/32) กระบี่(7/1574) สุราษฎร์ธานี(7/980)

รายงานผลการตรวจทางห้องปฏิบัติการ (ครั้ง) ชนิดสัตว์ที่พบรายงานโรคตาม *กคร 1	Type A(0) Type O(63) Type O และ A(0) ไม่เก็บตัวอย่างรอยโรค (0) ไม่ทราบ Type(33) และรอผล Lab(31) โคเนื้อ(80/3,159) โคนม(31/853) กระบือ(8/587) แพะนม(1/2) สุกร(1/22) ไม่ทราบ(5/135)
---	--

หมายเหตุ : *กคร1 คือ รายงานการเกิดโรคระบาดสัตว์เบื้องต้น

8.3 ไม่มีรายงานสัตว์ปีกป่วยตายผิดปกติในสัปดาห์นี้

8.4 โรคระบาดสัตว์ในต่างประเทศ (ช่วงวันที่ 19 ก.ย. – 25 ก.ย.63) พบการระบาด 43 ครั้ง ดังนี้

- โรคอหิวาต์แอฟริกาในสุกร 42 ครั้ง แบ่งเป็น
 - ในหมู่ป่า 6 ครั้ง ที่ประเทศเยอรมัน ฮังการี และ ลัตเวีย
 - ในสุกร,หมู่ป่า 20 ครั้ง ที่ประเทศโรมาเนีย และเซอร์เบีย
 - ในสุกร 16 ครั้ง ที่ประเทศฟิลิปปินส์ รัสเซีย และเวียดนาม
- โรคระบาดสัตว์อื่นๆ 1 ครั้ง ได้แก่
 - โรคRift Valley fever 1 ครั้ง ในอูฐ ที่ประเทศมอริเตเนีย