



รายงานสถานการณ์ภัยพิบัติด้านการเกษตร
วันที่ 5 ตุลาคม 2563 (เวลา 15.00 น.)

1. สภาพอากาศ

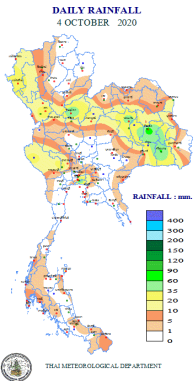
1.1 ประกาศกรมอุตุนิยมวิทยา

ประกาศกรมอุตุนิยมวิทยา"หย่อมความกดอากาศต่ำกำลังแรงบริเวณทะเลจีนใต้ตอนกลาง (มีผลกระทบตั้งแต่วันที่ 7-9 ต.ค. 2563)" ฉบับที่ 1 ลงวันที่ 05 ตุลาคม 2563 เวลา 11.00 น.

หย่อมความกดอากาศต่ำกำลังแรงบริเวณทะเลจีนใต้ตอนกลาง มีแนวโน้มจะทวีกำลังแรงขึ้นเป็นพายุดีเปรสชันในวันพรุ่งนี้ (6 ต.ค.63) คาดว่าจะเคลื่อนขึ้นฝั่งบริเวณประเทศเวียดนามตอนใต้(ในวันที่ 7 ต.ค. 63) หลังจากนั้นจะเคลื่อนตัวทางทิศตะวันตกลง บริเวณอ่าวไทยตอนบน(ในวันที่ 8 ต.ค. 63) โดยจะมีผลกระทบต่อภาคตะวันออกเฉียงเหนือตอนล่าง ภาคตะวันออก ภาคกลาง และภาคใต้ ทำให้บริเวณดังกล่าวมีฝนตกหนักถึงหนักมากบางแห่งในช่วงวันที่ 7-9 ต.ค. 63 อนึ่ง มรสุมตะวันตกเฉียงใต้ที่พัดปกคลุมทะเลอันดามัน ภาคใต้ และอ่าวไทยจะมีกำลังแรงขึ้นในช่วงวันที่ 6-9 ต.ค.63) ทำให้ภาคใต้มีฝนเพิ่มขึ้นและมีฝนตกหนักถึงหนักมากบางแห่ง

สำหรับคลื่นลมบริเวณทะเลอันดามันและอ่าวไทยตอนบนจะมีกำลังแรง โดยมีคลื่นสูง 2-4 เมตร บริเวณที่มีฝนฟ้าคะนองคลื่นสูงมากกว่า 4 เมตร ขอให้ประชาชนที่อาศัยอยู่บริเวณชายฝั่งภาคใต้ฝั่งตะวันออกและภาคตะวันออกเฉียงเหนือตอนล่างระวังอันตรายจากคลื่นที่ซัดเข้าหาฝั่งไว้ด้วย ส่วนชาวเรือควรเดินเรือด้วยความระมัดระวัง และควรงดการเดินเรือในช่วงวันที่ 7-10 ต.ค. 63

1.2 ปริมาณน้ำฝน เวลา 07.00 น. วันที่ 4 ต.ค. 63 ถึง เวลา 07.00 น. วันที่ 5 ต.ค. 63



ที่	อำเภอ	จังหวัด	ปริมาณฝน (มม.)	ความรุนแรง
1	ทต.โนนชัยศรี อ.โพธารอง	ร้อยเอ็ด	72.5	ฝนตกหนัก
2	ที่ว่าการ อ.สุคิริน	นราธิวาส	61.0	ฝนตกหนัก
3	อบต.ควนใหญ่ อ.วังหิน	ศรีสะเกษ	59.5	ฝนตกหนัก
4	อบต.หนองบัว อ.ฝาง	ขอนแก่น	56.5	ฝนตกหนัก
5	อบต.บักดอง อ.ขุนหาญ	ศรีสะเกษ	52.5	ฝนตกหนัก

ฝนตกหนักมาก (>90มม.) ฝนตกหนัก (35.1-90 มม.) ฝนตกปานกลาง (10.1-35.0 มม.) ฝนตกเล็กน้อย (0.1-10.0 มม.) ไม่มีฝน (0 มม.)
(ข้อมูลจากสำนักสื่อสารและเทคโนโลยีสารสนเทศ กรมอุตุนิยมวิทยา)

2. สถานการณ์น้ำ (ข้อมูล ณ วันที่ 5 ต.ค. 63)

2.1 สภาพน้ำในอ่างเก็บน้ำ

สภาพน้ำในอ่างเก็บน้ำขนาดใหญ่และขนาดกลาง (447 แห่ง) ปริมาณน้ำในอ่างฯ 41,367 ล้าน ลบ.ม. คิดเป็นร้อยละ 54 (ปริมาณน้ำใช้การได้ 17,437 ล้าน ลบ.ม. คิดเป็นร้อยละ 33) ปริมาณน้ำในอ่างฯ เทียบกับปี 2562 (50,812 ล้าน ลบ.ม. คิดเป็นร้อยละ 67) น้อยกว่าปี 2562 จำนวน 9,445 ล้าน ลบ.ม. ปริมาณน้ำไหลลงอ่างฯ จำนวน 326.39 ล้าน ลบ.ม. ปริมาณน้ำระบาย จำนวน 86.05 ล้าน ลบ.ม. สามารถรับน้ำได้อีก 34,701 ล้าน ลบ.ม.

สภาพน้ำในอ่างเก็บน้ำขนาดใหญ่ (35 แห่ง) ปริมาณน้ำในอ่างฯ 38,239 ล้าน ลบ.ม. คิดเป็นร้อยละ 54 (ปริมาณน้ำใช้การได้ 14,696 ล้าน ลบ.ม. คิดเป็นร้อยละ 31) ปริมาณน้ำในอ่างฯ เทียบกับปี 2562 (47,566 ล้าน ลบ.ม. คิดเป็นร้อยละ 67) น้อยกว่าปี 2562 จำนวน 9,327 ล้าน ลบ.ม. ปริมาณน้ำไหลลงอ่างฯ จำนวน 245.70 ล้าน ลบ.ม. ปริมาณน้ำระบาย จำนวน 45.70 ล้าน ลบ.ม. สามารถรับน้ำได้อีก 32,688 ล้าน ลบ.ม.

ภาค	ขนาดใหญ่						ขนาดกลาง						รวม						รับได้อีก (ล้าน ม.³)
	จำนวน (แห่ง)	ความจุ ที่ รณก.	ปริมาณน้ำ				จำนวน (แห่ง)	ความจุ ที่ รณก.	ปริมาณน้ำ				จำนวน (แห่ง)	ความจุ ที่ รณก.	ปริมาณน้ำ				
			ในอ่างฯ	% รณก.	ใช้การ	% ใช้การ			ในอ่างฯ	% รณก.	ใช้การ	% ใช้การ			ในอ่างฯ	% รณก.	ใช้การ	% ใช้การ	
เหนือ	8	24,825	11,619	47	4,875	27	75	1,001	531	53	432	48	83	25,825	12,150	47	5,307	28	13,675
ตอน	12	8,368	4,103	49	2,453	37	218	1,999	1,294	65	1,144	62	230	10,367	5,397	52	3,597	42	4,970
กลาง	3	1,419	572	40	512	38	22	369	247	67	222	65	25	1,788	819	46	734	43	969
ตะวันตก	2	26,605	16,564	62	3,287	25	7	140	56	38	48	36	9	26,745	16,620	62	3,335	25	10,125
ตะวันออก	6	1,515	874	58	775	55	51	964	676	70	623	68	57	2,479	1,550	63	1,398	60	928
ใต้	4	8,194	4,506	55	2,795	43	39	668	324	49	271	44	43	8,863	4,830	54	3,066	43	4,033
รวม	35	70,926	38,239	54	14,696	31	412	5,141	3,128	61	2,741	58	447	76,068	41,367	54	17,437	33	34,701

สภาพน้ำในอ่างเก็บน้ำภูมิพล สิริกิติ์ แคว้น้อยฯ และป่าสักชลสิทธิ์ รวม 4 อ่างฯ มีปริมาณน้ำในอ่างฯ 11,597 ล้าน ลบ.ม. คิดเป็นร้อยละ 47 (ปริมาณน้ำใช้การได้ 4,901 ล้าน ลบ.ม. คิดเป็นร้อยละ 27) ปริมาณน้ำไหลลงอ่างฯ 64.30 ล้าน ลบ.ม. ปริมาณน้ำระบาย 7.49 ล้าน ลบ.ม. สามารถรับน้ำได้อีก 13,274 ล้าน ลบ.ม.

อ่างเก็บน้ำ	ปริมาณน้ำในอ่างฯ		ปริมาณน้ำใช้การได้		ปริมาณน้ำไหลลงอ่างฯ		ปริมาณน้ำระบาย		ปริมาณน้ำรับได้อีก
	ปริมาณน้ำ	% ความจุอ่างฯ	ปริมาณน้ำ	% น้ำใช้การ	วันนี้	เมื่อวาน	วันนี้	เมื่อวาน	
ภูมิพล	5,112	38	1,312	14	20.65	24.90	1.50	1.50	8,350
สิริกิติ์	5,691	60	2,841	43	18.74	22.82	5.99	6.05	3,819
ภูมิพล+สิริกิติ์	10,803	47	4,153	25	39.39	47.72	7.49	7.55	12,169
แคว้น้อยฯ	376	40	333	37	12.36	10.32	0.00	0.00	563
ป่าสักชลสิทธิ์	418	44	415	43	12.55	12.54	0.00	0.00	542
รวมทั้งหมด	11,597	47	4,901	27	64.30	70.58	7.49	7.55	13,274

(หน่วย : ล้าน ลบ.ม.)

อ่างเก็บน้ำขนาดใหญ่ที่มีปริมาณน้ำใช้การอยู่ในเกณฑ์ น้อยกว่าหรือเท่ากับร้อยละ 30 ของความจุอ่างฯ จำนวน 12 อ่างฯ ได้แก่ อ่างฯภูมิพล (14%) อ่างฯแม่มอก (20%) อ่างฯอุบลรัตน์ (11%) อ่างฯมูลบน (30%) อ่างฯลำแพะ (21%) อ่างฯลำนางรอง (28%) อ่างฯทับเสลา (30%) อ่างฯกระเสียว (21%) อ่างฯศรีนครินทร์ (26%) อ่างฯชีราลงกรณ (23%) อ่างฯคลองสีียด (16%) และอ่างฯบางพระ (28%)

อ่างเก็บน้ำขนาดใหญ่ที่มีปริมาณน้ำใช้การอยู่ในเกณฑ์ มากกว่าร้อยละ 80 ของความจุอ่าง จำนวน 2 อ่างฯ ได้แก่ อ่างฯขุนด่านปราการชล (97%) และอ่างฯหนองปลาไหล (97%)

2.2 สภาพน้ำท่า

แม่น้ำปิง แม่น้ำวัง แม่น้ำพระสทิง แม่น้ำท่าตะเภา ปริมาณน้ำอยู่ในเกณฑ์น้ำน้อย

แม่น้ำยม แม่น้ำน่าน แม่น้ำมูล แม่น้ำบางปะกง แม่น้ำตาปี แม่น้ำโก-ลก ปริมาณน้ำอยู่ในเกณฑ์ปกติ

แม่น้ำเจ้าพระยา สถานี C.2 ปริมาณน้ำไหลผ่าน 886 ลบ.ม./วินาที (เมื่อวาน 909 ลบ.ม./วินาที) ระดับน้ำ +19.80 ม.รทก. ต่ำกว่าตลิ่ง 6.40 ม.

เขื่อนเจ้าพระยา สถานี C.13 ปริมาณน้ำไหลผ่าน 561 ลบ.ม./วินาที (เมื่อวาน 550 ลบ.ม./วินาที) ระดับน้ำเหนือเขื่อน +16.50 ม.รทก.

(เมื่อวาน +16.50 ม.รทก.) ระดับน้ำท้ายเขื่อน +9.04 ม.รทก. (เมื่อวาน +8.98 ม.รทก.)

รับน้ำเข้าระบบส่งน้ำทุ่งฝั่งตะวันออก รวม 148 ลบ.ม./วินาที (เมื่อวาน 151 ลบ.ม./วินาที) โดยผ่านคลองชัยนาท-ป่าสัก (ปตร.มโนรมย์) 121 ลบ.ม./วินาที คลองชัยนาท-อยุธยา (ปตร.มหाराช) 27 ลบ.ม./วินาที และคลองเล็กอื่นๆ 3 ลบ.ม./วินาที

แม่น้ำป่าสัก เขื่อนพระรามหก 103 ลบ.ม./วินาที (เมื่อวาน 108 ลบ.ม./วินาที) รับน้ำเข้าคลองระพีพัฒน์ 32 ลบ.ม./วินาที (เมื่อวาน 91 ลบ.ม./วินาที) ผ่านคลองระพีพัฒน์แยกตก (ปตร.พระศรีศิลป์) 8 ลบ.ม./วินาที และผ่านคลองระพีพัฒน์แยกใต้ (ปตร.พระศรีเสาวภาค) 9 ลบ.ม./วินาที

รับน้ำเข้าระบบส่งน้ำทุ่งฝั่งตะวันตก รวม 248 ลบ.ม./วินาที (เมื่อวาน 248 ลบ.ม./วินาที) โดยผ่านคลองมะขามเฒ่าอุ้งทอง (ปตร.มะขามเฒ่า-อุ้งทอง) 35 ลบ.ม./วินาที แม่น้ำสุพรรณ (ปตร.พลเทพ) 100 ลบ.ม./วินาที แม่น้ำน้อย (ปตร.บรมธาตุ) 80 ลบ.ม./วินาที และคลองเล็กอื่นๆ 33 ลบ.ม./วินาที

อ.บางไทร สถานี C.29A ปริมาณน้ำไหลผ่านเฉลี่ย 188 ลบ.ม./วินาที (เมื่อวาน 184 ลบ.ม./วินาที)

2.3 คุณภาพน้ำ

กรมชลประทาน ติดตามตรวจสอบและเฝ้าระวังคุณภาพน้ำ (ค่าความเค็ม) ในแม่น้ำเจ้าพระยา

แม่น้ำ	จุดเฝ้าระวัง	ความเค็ม (กรัม/ลิตร)							เกณฑ์	หมายเหตุ
		29 ก.ย.	30 ก.ย.	1 ต.ค.	2 ต.ค.	3 ต.ค.	4 ต.ค.	5 ต.ค.		
เจ้าพระยา	ปากคลองลำเจ็จ.ปทุมธานี	0.19	0.18	0.17	0.17	0.17	0.16	0.16	ปกติ	- ค่าความเค็มของน้ำสำหรับการผลิตน้ำประปาไม่เกิน 0.25 กรัม/ลิตร
เจ้าพระยา	ทำนบกุ่มบุรี จ.นนทบุรี	0.22	0.22	0.21	0.20	0.18	0.17	0.17	ปกติ	- ค่าความเค็มของน้ำสำหรับการเกษตรไม่เกิน 2 กรัม/ลิตร
เจ้าพระยา	ทำนบกุ่มชลประทานสามเสน กทม.	0.23	0.23	0.22	0.21	0.19	0.18	0.18	ปกติ	

(ที่มา: ฝ่ายตะกอนและคุณภาพน้ำ ส่วนอุทกวิทยา สำนักบริหารจัดการน้ำและอุทกวิทยา)

2.4 สถานการณ์น้ำในแม่น้ำโขง

สถานี	ระดับตลิ่ง	ระดับน้ำ 4 ต.ค. 63	+ สูงกว่าตลิ่ง - ต่ำกว่าตลิ่ง
อ.เชียงแสน จ.เชียงราย	12.80	3.09	-9.71
อ.เชียงคาน จ.เลย	16.00	8.00	-8.00
อ.เมือง จ.หนองคาย	12.20	5.48	-6.72
อ.เมือง จ.นครพนม	12.00	5.74	-6.26
อ.เมือง จ.มุกดาหาร	12.50	5.52	-6.98
อ.โขงเจียม จ.อุบลราชธานี	14.50	6.68	-7.82

หมายเหตุ ข้อมูลจาก www.dwr.go.th

3. การปฏิบัติการฝนหลวง

กรมฝนหลวงและการบินเกษตร เริ่มปฏิบัติการฝนหลวงสู้ภัยแล้ง ประจำปี 2563 ตั้งแต่วันที่ 3 กุมภาพันธ์ 2563 โดยจัดตั้งหน่วยปฏิบัติการจำนวน 20 หน่วย ครอบคลุมทั้งประเทศ ได้แก่ หน่วยปฏิบัติการจังหวัดเชียงใหม่ ตาก พิษณุโลก แพร่ นครสวรรค์ กาญจนบุรี ราชบุรี ลพบุรี ขอนแก่น อุดรธานี บุรีรัมย์ อุบลราชธานี นครราชสีมา สุรินทร์ ระยอง จันทบุรี สุราษฎร์ธานี ชุมพร หัวหิน จ.ประจวบคีรีขันธ์ และจังหวัดสงขลา

พื้นที่ขอรับบริการฝนหลวง (วันที่ 1-4 ตุลาคม 2563)

ภาค	จังหวัดที่ขอรับบริการ
เหนือ	ไม่มีการขอรับบริการ
กลาง	ไม่มีการขอรับบริการ
ตะวันออกเฉียงเหนือ	นครราชสีมา(2) บุรีรัมย์(3) ร้อยเอ็ด(2)
ตะวันออก	ไม่มีการขอรับบริการ
ใต้	ไม่มีการขอรับบริการ
รวม	รวม 3 จังหวัด (7 อำเภอ)

สรุปผลปฏิบัติการฝนหลวงประจำวัน ที่ 4 ตุลาคม 2563

หน่วยปฏิบัติการฯ	จำนวนเที่ยวบิน	จังหวัดที่มีรายงานฝนตก
1. เชียงใหม่	3	1.ภารกิจป้องกันและแก้ไขปัญหายากแล้ง มีฝนตกเล็กน้อยบริเวณพื้นที่การเกษตร จ.พะเยา (เมืองพะเยา ดอกคำใต้ ภูกามยาว) จ.ลำปาง(งาว) 2.ภารกิจเติมน้ำต้นทุนให้เขื่อนกักเก็บน้ำ พื้นที่ลุ่มรับน้ำเขื่อนภูมิพล จ.เชียงใหม่ อ่างเก็บน้ำ หนองขวาง อ่างเก็บน้ำ ร่องป่อ อ่างเก็บน้ำ ห้วยแก้ว อ่างเก็บน้ำแม่ปืม อ่างเก็บน้ำร่องตัว กว๊านพะเยา จ.พะเยา
2. ตาก	2	ภารกิจเติมน้ำต้นทุนให้เขื่อนกักเก็บน้ำ มีฝนตกเล็กน้อยบริเวณพื้นที่ลุ่มรับน้ำเขื่อนภูมิพล จ.ตาก
3. พิษณุโลก	3	1.ภารกิจป้องกันและแก้ไขปัญหายากแล้ง มีฝนตกเล็กน้อยบริเวณพื้นที่การเกษตร จ.พิจิตร(เบ็ญจนาถ) 2.ภารกิจเติมน้ำต้นทุนให้เขื่อนกักเก็บน้ำ พื้นที่ลุ่มรับน้ำเขื่อนแควน้อยบำรุงแดน จ.พิษณุโลก
4. ลพบุรี	6	1. ภารกิจป้องกันและแก้ไขปัญหายากแล้ง มีฝนตกเล็กน้อยถึงปานกลางบริเวณพื้นที่การเกษตร จ.นครสวรรค์(ตากฟ้า ไผ่ศาลี แม่เปิน ชุมตาบง แม่วงศ์) จ.อุทัยธานี(ลานสัก ห้วยคต บ้านไร่) จ.ลพบุรี(หนองม่วง โคกเจริญ) 2. ภารกิจเติมน้ำต้นทุนให้เขื่อนกักเก็บน้ำ พื้นที่ลุ่มรับน้ำอ่างเก็บน้ำทับเสลา อ่างเก็บน้ำห้วยขุนแก้ว จ.อุทัยธานี อ่างเก็บน้ำคลองโพธิ์ จ.นครสวรรค์ อ่างเก็บน้ำห้วยใหญ่ จ.ลพบุรี
5. กาญจนบุรี	9	1. ภารกิจป้องกันและแก้ไขปัญหายากแล้ง มีฝนตกเล็กน้อยถึงหนักบริเวณพื้นที่การเกษตร จ.กาญจนบุรี (เลขาวิทยุ ห้วยกระเจา เมือง พนมทวน บ่อพลอย หนองปรือ ศรีสวัสดิ์ ทองผาภูมิ ไทรโยค สังขละบุรี) จ.สุพรรณบุรี(ด่านช้าง สองพี่น้อง บางปลาม้า อู่ทอง เมือง ดอนเจดีย์) จ.อุทัยธานี(บ้านไร่) 2. ภารกิจเติมน้ำต้นทุนให้เขื่อนกักเก็บน้ำ พื้นที่ลุ่มรับน้ำเขื่อนศรีนครินทร์ เขื่อนวชิราลงกรณ อ่างเก็บน้ำห้วยเทียน อ่างเก็บน้ำห้วยกระพ้อ จ.กาญจนบุรีอ่างเก็บน้ำกระเสียว อ่างเก็บน้ำ ห้วยท่าเตือ อ่างเก็บน้ำลำตะเพิน จ.สุพรรณบุรี
6. ขอนแก่น	1	ไม่มีฝนตกจากการปฏิบัติการฝนหลวง
7. อุดรธานี	2	1.ภารกิจป้องกันและแก้ไขปัญหายากแล้ง มีฝนตกเล็กน้อยบริเวณพื้นที่การเกษตร จ.อุดรธานี(หนองวัวซอ กุดจับ) จ.กาฬสินธุ์(สหัสขันธ์ สมเด็จ เมืองกาฬสินธุ์) จ.หนองบัวลำภู(เมือหนองบัวลำภู) 2.ภารกิจเติมน้ำต้นทุนให้เขื่อนกักเก็บน้ำ พื้นที่ลุ่มรับน้ำเขื่อนลำปาว จ.กาฬสินธุ์ เขื่อนห้วยหลวง จ.อุดรธานี

หน่วยปฏิบัติการฯ	จำนวน เที่ยวบิน	จังหวัดที่มีรายงานฝนตก
8. นครราชสีมา	2	1.ภารกิจป้องกันและแก้ไขปัญหายุ้งน้ำ มีฝนตกเล็กน้อยถึงปานกลางบริเวณพื้นที่การเกษตร จ.นครราชสีมา (ปากช่อง วังน้ำเขียว ครบุรี เลิงสาง) จ.บุรีรัมย์(โนนดินแดง ละหานทราย) 2.ภารกิจเติมน้ำต้นทุนให้เขื่อนกักเก็บน้ำ พื้นที่ลุ่มรับน้ำเขื่อนลำตะคอง เขื่อนมูลบน เขื่อนลำแชะ อ่างเก็บน้ำลำสำลาย อ่างเก็บน้ำห้วยยาง อ่างเก็บน้ำ ห้วยทับคร้อ อ่างเก็บน้ำห้วยเพี้ยเหล็ก อ่างเก็บน้ำ ห้วยหิน อ่างเก็บน้ำซับประคู้ อ่างเก็บน้ำลำปลายมาศ จ.นครราชสีมา เขื่อนลำนางรอง อ่างเก็บน้ำ คลองมะนาว อ่างเก็บน้ำลำจังหัน อ่างเก็บน้ำ ลำปะเทีย จ.บุรีรัมย์
9. อุบลราชธานี	1	ภารกิจป้องกันและแก้ไขปัญหายุ้งน้ำ มีฝนตกเล็กน้อยบริเวณพื้นที่การเกษตรจ.อำนาจเจริญ (เมืองอำนาจเจริญ เสนางคนิคม) จ.ยโสธร (กุดชุม เลิงนกทา)
10. สุรินทร์	4	ภารกิจป้องกันและแก้ไขปัญหายุ้งน้ำ มีฝนตกเล็กน้อยบริเวณพื้นที่การเกษตร จ.สุรินทร์(จอมพระ สนม) จ.บุรีรัมย์(สตึก)
11. ระยอง	0	ไม่ปฏิบัติการฝนหลวง เนื่องจากท้องฟ้ามีเมฆ ชั้นกลางชั้นสูงปกคลุม ส่งผลให้เมฆคิวมูลัสในพื้นที่ เป้าหมายพัฒนาตัว และสลายตัวเร็ว
12. สุราษฎร์ธานี	1	ภารกิจเติมน้ำต้นทุนให้เขื่อนกักเก็บน้ำ มีฝนตกเล็กน้อยบริเวณพื้นที่ลุ่มรับน้ำอ่างเก็บน้ำคลองท่าจิว จ.ตรัง
รวม	34	

สรุปผลรวมปฏิบัติการตั้งแต่เริ่มตั้งหน่วยปฏิบัติการฝนหลวง (วันที่ 3 กุมภาพันธ์ - 4 ตุลาคม 2563)

มีการขึ้นปฏิบัติการฝนหลวง จำนวน 225 วัน มีวันฝนตกจากการปฏิบัติการฝนหลวงคิดเป็นร้อยละ 99.11 ขึ้นปฏิบัติการ จำนวน 5,712 เที่ยวบิน (8,509:01 ชั่วโมงบิน) ปริมาณการใช้สารฝนหลวง 5,204.225 ตัน พลุสารดูตความชื้นโซเดียมคลอไรด์ จำนวน 286 นัด พลุสารดูตความชื้นแคลเซียมคลอไรด์ จำนวน 298 นัด พลุซิลเวอร์ไอโอไดต์สำหรับภารกิจปฏิบัติการฝนหลวง จำนวน 2,440 นัด จังหวัดที่มีรายงานฝนตกรวม 67 จังหวัด ได้แก่ กำแพงเพชร ตาก เพชรบูรณ์ เชียงราย เชียงใหม่ ลำพูน ลำปาง อุตรดิตถ์ น่าน แม่ฮ่องสอน เลย เพชรบูรณ์ ขอนแก่น นครราชสีมา สุรินทร์ ชัยภูมิ ร้อยเอ็ด มหาสารคาม ยโสธร พิษณุโลก มุกดาหาร หนองบัวลำภู นครพนม กาฬสินธุ์ บึงกาฬ อุตรดิตถ์ หนองคาย บุรีรัมย์ ศรีสะเกษ สกลนคร อุบลราชธานี ลพบุรี พิจิตร สุโขทัย นครสวรรค์ พระนครศรีอยุธยา อุทัยธานี ชัยนาท สระบุรี อำนาจเจริญ อ่างทอง กาญจนบุรี ราชบุรี เพชรบุรี ประจวบคีรีขันธ์ สุพรรณบุรี สิงห์บุรี ชลบุรี ระยอง จันทบุรี ฉะเชิงเทรา ตรัง ปราจีนบุรี สระแก้ว กระบี่ นครศรีธรรมราช สงขลา สุราษฎร์ธานี พังงา ภูเก็ต ตรัง พัทลุง ระนอง ชุมพร นราธิวาส และจังหวัดสตูล

4. การให้ความช่วยเหลือเฉพาะหน้า

เตรียมเครื่องสูบน้ำเคลื่อนที่ เพื่อช่วยเหลือในช่วงฤดูฝน ปี 2563 จำนวน 2,138 เครื่อง สนับสนุนเพื่อช่วยเหลือพื้นที่นาปี นาปรัง พืชไร่ อุปโภคบริโภค และสถานการณ์อุทกภัย จำนวน 529 เครื่อง แบ่งเป็น

- ช่วยเหลือพื้นที่ข้าวนาปีและพืชไร่ จำนวน 103 เครื่อง ในพื้นที่ 22 จังหวัด
- ช่วยเหลือพื้นที่ข้าวนาปรัง จำนวน 35 เครื่อง ในพื้นที่ 7 จังหวัด
- ช่วยเหลือเพื่อการอุปโภค-บริโภค จำนวน 391 เครื่อง ในพื้นที่ 37 จังหวัด

5. ผลกระทบด้านการเกษตร (ข้อมูล ณ วันที่ 2 ต.ค. 63)

5.1 สถานการณ์พายุไต้ฝุ่น เมื่อวันที่ 18 - 20 ก.ย. 63

ด้านพืช ได้รับผลกระทบ 13 จังหวัด ได้แก่ จังหวัดตาก เพชรบูรณ์ เชียงใหม่ สุโขทัย ขอนแก่น ชัยภูมิ ร้อยเอ็ด สุรินทร์ สิงห์บุรี ตรัง ระนอง พังงา และจังหวัดสุราษฎร์ธานี เกษตรกร 24,941 ราย พื้นที่ได้รับผลกระทบ 221,556 ไร่ แบ่งเป็น ข้าว 88,009 ไร่ พืชไร่ 131,444 ไร่ พืชสวนและอื่นๆ 2,104 ไร่ สรรวความเสียหายแล้ว เกษตรกร 50 ราย พื้นที่ 197 ไร่ คิดเป็นวงเงิน 238,167 บาท

ด้านประมง ได้รับผลกระทบ 10 จังหวัด ได้แก่ จังหวัดตาก เพชรบูรณ์ ลพบุรี นครราชสีมา สุรินทร์ บุรีรัมย์ ตรัง กระบี่ ระนอง และจังหวัดพังงา เกษตรกร 1,038 ราย พื้นที่เพาะเลี้ยงสัตว์น้ำได้รับผลกระทบ 994 ไร่ แบ่งเป็น บ่อปลา 982 ไร่ บ่อกุ้ง 12 ไร่ กระชังปลา 1,301 ตารางเมตร อยู่ระหว่างสำรวจความเสียหาย

ด้านปศุสัตว์ ไม่ได้รับผลกระทบ

5.2 สถานการณ์ร่องมรสุมพาดผ่านภาคเหนือ และภาคตะวันออกเฉียงเหนือตอนบน เมื่อวันที่ 21 - 23 ส.ค. 63

ด้านพืช ได้รับผลกระทบ 10 จังหวัด เกษตรกร 33,660 ราย พื้นที่ได้รับผลกระทบ 206,317 ไร่ แบ่งเป็น ข้าว 133,849 ไร่ พืชไร่ 54,136 ไร่ พืชสวนและอื่นๆ 18,332 ไร่ สํารวจความเสียหายแล้ว เกษตรกร 3,941 ราย พื้นที่ 25,022 ไร่ คิดเป็นวงเงิน 28.82 ล้านบาท **ช่วยเหลือแล้ว** เกษตรกร 164 ราย พื้นที่ 154 ไร่ วงเงิน 0.18 ล้านบาท

ด้านประมง ได้รับผลกระทบ 6 จังหวัด เกษตรกร 754 ราย พื้นที่เพาะเลี้ยงสัตว์น้ำ (บ่อปลา) 409 ไร่ กระชังปลา 32 ตม. สํารวจความเสียหายแล้ว เกษตรกร 754 ราย พื้นที่ (บ่อปลา) 409 ไร่ กระชังปลา 32 ตม. คิดเป็นวงเงิน 1.72 ล้านบาท **ช่วยเหลือแล้ว** เกษตรกร 266 ราย พื้นที่ (บ่อปลา) 120 ไร่ กระชังปลา 16 ตม. วงเงิน 0.511 ล้านบาท

ด้านปศุสัตว์ ได้รับผลกระทบ 6 จังหวัด เกษตรกรรวม 4,550 ราย สัตว์ได้รับผลกระทบ 162,164 ตัว ได้แก่ โค-กระบือ 3,789 ตัว สุกร 2,655 ตัว แพะ 121 ตัว สัตว์ปีก 155,599 ตัว และแปลงหญ้า 2,217 ไร่ สํารวจความเสียหายแล้ว เกษตรกร 27 ราย สัตว์ตาย/สูญหาย 1,686 ตัว วงเงิน 0.09 ล้านบาท **ช่วยเหลือแล้ว** เกษตรกร 1 ราย สัตว์ปีก 170 ตัว วงเงิน 6,800 บาท

5.3 สถานการณ์พายุนลินากู เมื่อวันที่ 1 - 4 ส.ค. 63

จังหวัดประกาศเขตให้ความช่วยเหลือผู้ประสบภัยพิบัติกรณีฉุกเฉินแล้ว 12 จังหวัด 58 อำเภอ 258 ตำบล 2 เทศบาล 1,356 หมู่บ้าน/ชุมชน ได้แก่ จังหวัดน่าน(2) แม่ฮ่องสอน(6) อุดรดิตต์(2) ลำปาง(3) พิษณุโลก(1) เลย(3) อุดรธานี(4) กระบี่(8) นครศรีธรรมราช(14) พังงา(2) สุราษฎร์ธานี(7) และจังหวัดระนอง(6)

ด้านพืช ได้รับผลกระทบ 22 จังหวัด เกษตรกร 34,643 ราย พื้นที่ได้รับผลกระทบ 102,794 ไร่ แบ่งเป็น ข้าว 67,691 ไร่ พืชไร่ 22,221 ไร่ พืชสวนและอื่นๆ 12,883 ไร่ สํารวจความเสียหายแล้ว เกษตรกร 5,253 ราย พื้นที่เสียหาย 19,393 ไร่ คิดเป็นวงเงิน 22.64 ล้านบาท **ช่วยเหลือแล้ว** เกษตรกร 2,410 ราย พื้นที่ 9,112 ไร่ วงเงิน 10.58 ล้านบาท

ด้านประมง ได้รับผลกระทบ 11 จังหวัด เกษตรกร 1,172 ราย พื้นที่ได้รับผลกระทบ 844 ไร่ แบ่งเป็น บ่อปลา 837 ไร่ บ่อกุ้ง 6 ไร่ และ กระชังปลา 144 ตม. สํารวจความเสียหายแล้ว เกษตรกร 1,172 ราย บ่อปลา 838 ไร่ บ่อกุ้ง 6 ไร่ กระชังปลา 144 ตารางเมตร คิดเป็นวงเงิน 3.25 ล้านบาท **ช่วยเหลือแล้ว** เกษตรกร 679 ราย บ่อปลา 503 ไร่ กระชัง 80 ตารางเมตร วงเงิน 2.15 ล้านบาท

ด้านปศุสัตว์ ได้รับผลกระทบ 9 จังหวัด เกษตรกร 2,938 ราย สัตว์ได้รับผลกระทบ 209,431 ตัว แบ่งเป็น โค 6,600 ตัว กระบือ 2,123 ตัว สุกร 23,666 ตัว สัตว์ปีก 176,827 ตัว แปลงหญ้า 129 ไร่ สํารวจความเสียหายแล้ว เกษตรกร 271 ราย สัตว์ตาย/สูญหาย 11,477 ตัว คิดเป็นวงเงิน 2.49 ล้านบาท

6. สถานการณ์ศัตรูพืชระบาด (ข้อมูล ณ วันที่ 23 ก.ย. 63)

ชนิดพืช	ศัตรูพืช	สถานการณ์	การดำเนินงาน
ข้าว	1. เพลี้ยกระโดดสีน้ำตาล 2. โรคไหม้ข้าว 3. หนอนห่อใบข้าว 4. เพลี้ยไฟ 5. หนอนกอข้าว	พื้นที่ระบาด 8 จังหวัด (แพร่ ตาก เพชรบูรณ์ นครราชสีมาหนองบัวลำภู นครปฐม จันทบุรี และสุราษฎร์ธานี) จำนวน 2,584 ไร่ การระบาดเพิ่มขึ้น 168 ไร่ พื้นที่ระบาด 25 จังหวัด (ลำปาง แพร่ น่าน พะเยา เชียงราย ตาก อุดรดิตต์ ขอนแก่น อุดรธานี หนองบัวลำภู เลย สกลนคร มุกดาหาร มหาสารคาม นครราชสีมา สุรินทร์ บุรีรัมย์ อุบลราชธานี บึงกาฬ นครปฐม ชลบุรี จันทบุรี ฉะเชิงเทรา ราชบุรี และสงขลา) จำนวน 55,484 ไร่ การระบาดลดลง 9,182 ไร่ พื้นที่ระบาด 5 จังหวัด (ขอนแก่น สกลนคร มหาสารคาม ฉะเชิงเทรา และสงขลา) จำนวน 168 ไร่ การระบาดลดลง 195 ไร่ พื้นที่ระบาด 4 จังหวัด (ลำปาง แพร่ อุดรดิตต์ และหนองบัวลำภู) จำนวน 1,563 ไร่ การระบาดลดลง 2 ไร่ พื้นที่ระบาด 7 จังหวัด (ขอนแก่น หนองบัวลำภู มหาสารคาม นครราชสีมา อุบลราชธานี ลพบุรี และนราธิวาส) จำนวน 342 ไร่ พื้นที่ระบาดเพิ่มขึ้น 2 ไร่	- ประชาสัมพันธ์และเตือนการระบาดของศัตรูข้าว - ผลิตรายายเชื้อราไตรโคเดอร์มา เชื้อราบิวเวอเรียมรงค์ให้นำไปใช้ควบคุมศัตรูข้าวในทุกพื้นที่ และส่งเสริมให้เกษตรกรสำรวจแปลงอย่างสม่ำเสมอ - ประกาศเตือนการระบาดและประชาสัมพันธ์ให้เกษตรกรสำรวจติดตามสถานการณ์การเกิดโรคไหม้คอรวง และคำแนะนำวิธีการผลิตสารชีวภัณฑ์ในพื้นที่ที่พบการระบาดรุนแรงเป็นวงกว้าง - แนะนำให้เกษตรกรดูแลแปลงข้าวหลังท่วมน้ำ 7 วัน อย่าให้ขาดน้ำ และเมื่อพบเพลี้ยไฟตัวเต็มวัย 1-3 ตัวต่อต้น ในข้าวอายุ 6-7 วัน ให้นำน้ำเข้าแปลงนาจนระดับน้ำท่วมยอดข้าวทิ้งไว้ 1-2 วัน แต่หากพบการระบาดรุนแรงใช้สารกำจัดแมลง เช่น มาลาไอออน เซฟวิน เป็นต้น - แนะนำให้เกษตรกรงดท่วมน้ำปุ๋ยในอัตราที่มากเกินไป และให้เกษตรกรใช้พันธุ์ต้านทานโรคไหม้ข้าว

ชนิดพืช	ศัตรูพืช	สถานการณ์	การดำเนินงาน
	6. เพลี้ยกระโดดหลังขาว 7. โรคขอบใบแห้งข้าว 8. โรคใบจุดสีน้ำตาล 9. หนอนกัดข้าว 10. ตั๊กแตนหนวดยักษ์	พื้นที่ระบาด 4 จังหวัด (ลำปาง แพร่ ตาก และสงขลา) จำนวน 669 ไร่ การระบาดเพิ่มขึ้น 669 ไร่ พื้นที่ระบาด 4 จังหวัด (ลำปาง เชียงใหม่ เลย และมุกดาหาร) จำนวน 15 ไร่ การระบาดเพิ่มขึ้น 15 ไร่ พื้นที่ระบาด 3 จังหวัด (ลำปาง ระยอง และจันทบุรี) จำนวน 40 ไร่ การระบาดเพิ่มขึ้น 40 ไร่ พื้นที่ระบาด 2 จังหวัด (ขอนแก่น และหนองบัวลำภู) จำนวน 260 ไร่ การระบาดเพิ่มขึ้น 260 ไร่ พื้นที่ระบาด 2 จังหวัด (หนองบัวลำภู และระยอง) จำนวน 189 ไร่ การระบาดเพิ่มขึ้น 189 ไร่	
ปาล์มน้ำมัน	1. ดั้วแรด 2. โรคลำต้นเน่า	พื้นที่ระบาด 9 จังหวัด (ระยอง ตราด สงขลา สตูล ชุมพร พังงา นครศรีธรรมราช กระบี่ และสุราษฎร์ธานี) จำนวน 2,103 ไร่ การระบาดเพิ่มขึ้น 21 ไร่ พื้นที่ระบาด 4 จังหวัด (สุราษฎร์ธานี สตูล ชุมพร และกระบี่) จำนวน 437 ไร่ การระบาดเพิ่มขึ้น 16 ไร่	- รมรงศ์ให้เกษตรกรดูแลสวนปาล์มน้ำมันให้สะอาด กำจัดวัชพืช เก็บเศษซากพืชไปเผาทำลาย และแนะนำให้ใช้เชื้อราไตรโคเดอร์มา - ใช้กำดักฟีโรโมน และใช้ตาข่ายดักจับด้วงแรดในระยะตัวเต็มวัย มาทำลาย และทำกองล่อโดยใช้เชื้อรามेटาไรเซียม เพื่อกำจัดด้วงแรดในระยะดักแด้และตัวหนอน - สำหรับต้นปาล์มน้ำมันที่ถูกด้วงแรด ทำลายระยะรุนแรง ให้ใช้สารเคมีคาร์บาริล (เซฟวิน 85% ดับบลิวพี)
ยางพารา	1. โรคกลากขาว 2. โรคใบร่วง	พื้นที่ระบาด 8 จังหวัด (จันทบุรี ตราด สงขลา ภูเก็ต กระบี่ นราธิวาส นครศรีธรรมราช และสุราษฎร์ธานี) จำนวน 499 ไร่ การระบาดเพิ่มขึ้น 13 ไร่ พื้นที่ระบาด 5 จังหวัด (สงขลา สุราษฎร์ธานี ยะลา ตรัง และนราธิวาส) จำนวน 28,560 ไร่ การระบาดเพิ่มขึ้น 154 ไร่	- ประชาสัมพันธ์และแจ้งเตือนการระบาด - ให้เกษตรกรขุดคูล้อมบริเวณต้นที่เป็นโรคราก 30 ซม. ลึก 60 ซม. ไปทางหัวและท้ายในแถวเดียวกันข้างละ 2 ต้น และกึ่งกลางระหว่างแถวข้างเคียงกับแถวถัดไปทั้งสองข้าง เพื่อป้องกันการระบาดไปยังต้นอื่น โดยการสัมผัสกันของราก - ให้เกษตรกรใช้เชื้อราไตรโคเดอร์มา ฉีดพ่นบริเวณที่เกิดโรคเพื่อควบคุมการระบาดของโรครากขาว และโรคใบร่วง
มะพร้าว	1. หนอนหัวดำ 2. แมลงดำหนาม 3. ดั้วแรด	พื้นที่ระบาด 23 จังหวัด (นครราชสีมา นครปฐม กรุงเทพฯ สมุทรสาคร สมุทรสงคราม สมุทรปราการ ระยอง ชลบุรี จันทบุรี ฉะเชิงเทรา ตราด ราชบุรี เพชรบุรี ประจวบคีรีขันธ์ สงขลา สตูล ชุมพร พังงา สุราษฎร์ธานี ภูเก็ต ปัตตานี นราธิวาส และนครศรีธรรมราช) จำนวน 9,978 ไร่ การระบาดลดลง 37 ไร่ พื้นที่ระบาด 25 จังหวัด (มุกดาหาร นครราชสีมา กรุงเทพมหานคร นครปฐม สมุทรสงคราม สมุทรปราการ ระยอง ชลบุรี จันทบุรี ฉะเชิงเทรา ตราด ราชบุรี เพชรบุรี ประจวบคีรีขันธ์ สงขลา สตูล ชุมพร พังงา สุราษฎร์ธานี นครศรีธรรมราช กระบี่ ยะลา ตรัง พัทลุง และภูเก็ต) จำนวน 23,206 ไร่ การระบาดเพิ่มขึ้น 100 ไร่ พื้นที่ระบาด 23 จังหวัด (กรุงเทพมหานคร อ่างทอง นครปฐม สมุทรสาคร สมุทรสงคราม สมุทรปราการ ชลบุรี ระยอง จันทบุรี ฉะเชิงเทรา ตราด ราชบุรี เพชรบุรี ประจวบคีรีขันธ์ สงขลา สตูล ชุมพร สุราษฎร์ธานี นครศรีธรรมราช ภูเก็ต ปัตตานี พัทลุง และกระบี่) จำนวน 7,103 ไร่ การระบาดลดลง 16 ไร่	- ประชาสัมพันธ์ผ่านสื่อช่องทางต่างๆ และถ่ายทอดความรู้ และให้คำแนะนำเรื่องการป้องกันกำจัดศัตรูมะพร้าว รวมทั้งการดูแลสวนมะพร้าวให้สะอาดอย่างสม่ำเสมอ - ตัดทางใบมะพร้าวที่ถูกหนอนหัวดำ ทำลาย ไปเผาทิ้งนอกแปลง และเก็บเศษซากพืชไปเผาทำลายเพื่อไม่ให้เป็นที่แหล่งแพร่พันธุ์ของด้วงแรดและศัตรูพืชชนิดอื่น ๆ - ปลออยแตนเบียนบราคอน (<i>Bracon hebetor</i>) เพื่อควบคุมการระบาดของหนอนหัวดำในพื้นที่ - ปลออยแตนเบียนอะซีโคเดส (<i>Asecodes hispinarum</i>) เพื่อควบคุมการระบาดของแมลงดำหนามในพื้นที่ - ใช้กำดักฟีโรโมน ใช้ตาข่ายดักจับด้วงแรดในระยะตัวเต็มวัยมาทำลาย และทำกองล่อโดยใช้เชื้อรามेटาไรเซียม (<i>Metarhizium anisopliae</i>) เพื่อกำจัดด้วงแรด

ชนิดพืช	ศัตรูพืช	สถานการณ์	การดำเนินงาน
ข้าวโพดเลี้ยงสัตว์	1. หนอนกระทู้ข้าวโพดลายจุด (fall armyworm) 2. หนอนเจาะลำต้น	พื้นที่ระบาด 35 จังหวัด (ลำปาง ลำพูน แพร่ น่าน พะเยา เชียงราย อุทัยธานี สุโขทัย ตาก พิษณุโลก พิจิตร เพชรบูรณ์ อุดรดิตถ์ ขอนแก่น หนองบัวลำภู นครราชสีมา ชัยภูมิ อุบลราชธานี บึงกาฬ นครปฐม ลพบุรี สุพรรณบุรี นครสวรรค์ จันทบุรี ฉะเชิงเทรา สระแก้ว กาญจนบุรี เพชรบุรี สงขลา สตูล สุราษฎร์ธานี ปัตตานี ตรัง ภูเก็ต และนราธิวาส) จำนวน 331,042 ไร่ <u>การระบาดลดลง 22,776 ไร่</u> พื้นที่ระบาด 3 จังหวัด (ขอนแก่น นครราชสีมา และบุรีรัมย์) จำนวน 14 ไร่ <u>การระบาดคงที่</u>	- จัดทีมเจ้าหน้าที่ติดตามสถานการณ์การระบาด - ให้คำแนะนำที่เหมาะสมแก่เจ้าหน้าที่ในพื้นที่ที่กำลังประสบปัญหาและพื้นที่ที่มีความเสี่ยงต่อการระบาด - ประชาสัมพันธ์แจ้งจังหวัดผ่านเว็บไซต์กรมส่งเสริมการเกษตร กองส่งเสริมการอารักขาพืชและจัดการดินปุ๋ย และแจ้งเตือนผ่านระบบแจ้งเตือนกระทู้ fall armyworm
มันสำปะหลัง	1. เพลี้ยแป้งมันสำปะหลัง 2. เพลี้ยแป้งมันสำปะหลังสีชมพู 3. ไรแดงมันสำปะหลัง 4. เพลี้ยหอย 5. โรคใบด่างมันสำปะหลัง	พื้นที่ระบาด 8 จังหวัด (หนองบัวลำภู นครราชสีมา มหาสารคาม บุรีรัมย์ ชัยนาท ระยอง จันทบุรี และสระแก้ว) จำนวน 2,127 ไร่ <u>การระบาดเพิ่มขึ้น 19 ไร่</u> พื้นที่ระบาด 8 จังหวัด (ขอนแก่น นครราชสีมา ราชบุรี อุบลราชธานี ชัยนาท สระบุรี ชลบุรี และสระแก้ว) จำนวน 1,463 ไร่ <u>การระบาดเพิ่มขึ้น 12 ไร่</u> พื้นที่ระบาด 16 จังหวัด (พะเยา ขอนแก่น เลย มุกดาหาร นครราชสีมา ชัยภูมิ บุรีรัมย์ อุบลราชธานี กาฬสินธุ์ ลพบุรี ระยอง ชลบุรี จันทบุรี สระแก้ว กาญจนบุรี และราชบุรี) จำนวน 2,756 ไร่ <u>การระบาดลดลง 89 ไร่</u> พื้นที่ระบาด 2 จังหวัด (นครราชสีมา และบุรีรัมย์) จำนวน 153 ไร่ <u>การระบาดลดลง 570 ไร่</u> พื้นที่ระบาด 26 จังหวัด (แพร่ อุทัยธานี พิษณุโลก เพชรบูรณ์ กำแพงเพชร มุกดาหาร มหาสารคาม นครราชสีมา ชัยภูมิ ศรีสะเกษ สุรินทร์ บุรีรัมย์ อุบลราชธานี ยโสธร อำนาจเจริญ ลพบุรี สระบุรี สุพรรณบุรี นครสวรรค์ ชัยนาท ระยอง ปราจีนบุรี ชลบุรี ฉะเชิงเทรา กาญจนบุรี และสระแก้ว) จำนวน 325,972 ไร่ <u>การระบาดลดลง 1,001 ไร่</u>	- รมรงค์ควบคุมศัตรูมันสำปะหลังโดยวิธีผสมผสานในพื้นที่ระบาดอย่างต่อเนื่อง - ผลิตขยายแตนเบียน Anagrus lopezi แผลงข้างปีกใส และเชื้อราไตรโคเดอร์มา เพื่อควบคุมศัตรูมันสำปะหลัง - ให้เกษตรกรไถพรวนดินหลายๆ ครั้ง เพื่อทำลายตัวหนอน และดักแด้แมลงนูนหลวง รวมทั้งใช้เชื้อราเมตาโรเซียมควบคุม - สร้างการรับรู้ให้กับเจ้าหน้าที่ส่งเสริมการเกษตรและเกษตรกรเกี่ยวกับที่มา ความสำคัญ ปัจจัยที่มีผลต่อการระบาดของโรคใบด่างมันสำปะหลัง แนวทางเฝ้าระวัง และการป้องกันกำจัด
อ้อย	1. หนอนกออ้อย 2. ตัวหนวดยาว	พื้นที่ระบาด 5 จังหวัด (มุกดาหาร นครราชสีมา นครสวรรค์ ชลบุรี และสระแก้ว) จำนวน 2,742 ไร่ <u>การระบาดคงที่</u> พื้นที่ระบาด 2 จังหวัด (นครราชสีมา และชลบุรี) จำนวน 70 ไร่ <u>การระบาดคงที่</u>	- รมรงค์ควบคุมศัตรูอ้อยโดยวิธีผสมผสานในพื้นที่ - ให้เกษตรกรทำการไถพรวนดินหลายๆ ครั้ง และใช้เชื้อราบีเวอเรียและเชื้อรามेटาโรเซียมควบคุม โดยใส่พร้อมท่อนพันธุ์ขณะปลูกหรือคูลงในพื้นที่ดิน - ให้เกษตรกรปลูกอ้อยพันธุ์ต้านทานในฤดูปลูกต่อไป และให้เกษตรกรไถดินชุดต่อทิ้งไม่ให้เป็นแหล่งเพาะพันธุ์ของตัวอ่อนหนอนกออ้อยต่อไป
ทุเรียน	1. หนอนเจาะผล 2. เพลี้ยแป้ง 3. เพลี้ยไฟ 4. โรครากเน่าโคนเน่า	พื้นที่ระบาด 2 จังหวัด (จันทบุรี และชุมพร) จำนวน 3 ไร่ <u>การระบาดคงที่</u> พื้นที่ระบาด 7 จังหวัด (ระยอง จันทบุรี ตราด สงขลา กระบี่ ชุมพร และระนอง) จำนวน 170 ไร่ <u>การระบาดลดลง 7 ไร่</u> พื้นที่ระบาด 6 จังหวัด (จันทบุรี ระยอง ตราด ชุมพร กระบี่ และสุราษฎร์ธานี) จำนวน 836 ไร่ <u>การระบาดเพิ่มขึ้น 8 ไร่</u> พื้นที่ระบาด 9 จังหวัด (ระยอง ปราจีนบุรี จันทบุรี ตราด ประจวบคีรีขันธ์ สงขลา กระบี่ ชุมพร และนครศรีธรรมราช) จำนวน 4,974 ไร่ <u>การระบาดเพิ่มขึ้น 34 ไร่</u>	- หนอนเจาะผล สสำรวจสวนทุเรียนอย่างสม่ำเสมอ เมื่อพบรอยทำลายให้เขี่ยตัวหนอนออก ผลทุเรียนที่เน่าและร่วงจากการเกิดโรคควรเก็บมาเผาไฟหรือฝัง ตัดแต่งผลทุเรียนเพื่อป้องกันไม่ให้ตัวเต็มวัยวางไข่หรือตัวหนอนเข้าทำลายหลบอาศัย และแนะนำให้ใช้แลมบ์ดา-ไซฮาโลทริน 2.5% อีซี - เพลี้ยแป้ง ตัดส่วนที่พบเพลี้ยแป้งไปทำลาย หากพบการระบาดบริเวณผลทุเรียนให้ใช้น้ำพ่นบริเวณที่ถูกทำลาย - เพลี้ยไฟ หากพบเพลี้ยไฟจำนวนมากหรือเท่ากับ 1 ตัวต่อ 4 ดอก หรือ 1 ตัวต่อยอด ให้พ่นด้วยสารฆ่าแมลง - โรครากเน่าโคนเน่าทุเรียน แจ้งเตือนให้เกษตรกรหมั่นสำรวจสวนทุเรียน แนะนำให้ใช้เชื้อราไตรโคเดอร์มา

ชนิดพืช	ศัตรูพืช	สถานการณ์	การดำเนินงาน
เงาะ	1. หนอนกินข้อดอก 2. เพลี้ยไฟ	พื้นที่ระบาด 1 จังหวัด (สุราษฎร์ธานี) จำนวน 9 ไร่ การระบาดคงที่ พื้นที่ระบาด 1 จังหวัด (จันทบุรี) จำนวน 59 ไร่ การระบาดคงที่	- หากพบการระบาดของเพลี้ยไฟให้พ่นด้วยสารฆ่าแมลง และไม่ควรมุ่งพ่นสารชนิดใดชนิดหนึ่งติดต่อกันหลายครั้ง จะทำให้เพลี้ยแป้ง และเพลี้ยไฟต้านทานสารฆ่าแมลงได้ และมักพบการระบาดของเพลี้ยไฟในระยะที่มั่งคุดออกดอกถึงติดผลอ่อน อาจทำให้ดอกและผลอ่อนร่วง ผลที่ไม่ร่วงเมื่อมีการพัฒนาผลดีขึ้น
มังคุด	1. เพลี้ยแป้ง 2. เพลี้ยไฟ 3. โรคน้ำจุด	พื้นที่ระบาด 3 จังหวัด (ระยอง จันทบุรี และชุมพร) จำนวน 239 ไร่ การระบาดคงที่ พื้นที่ระบาด 4 จังหวัด (จันทบุรี ระนอง ชุมพร และนครศรีธรรมราช) จำนวน 568 ไร่ การระบาดลดลง 838 ไร่ พื้นที่ระบาด 2 จังหวัด (จันทบุรี และยะลา) จำนวน 156 ไร่ การระบาดลดลง 2 ไร่	- หากพบการระบาดของโรคน้ำจุด ให้ตัดแต่งกิ่งหรือใบที่เป็นโรคนำออกไปทำลายนอกแปลง หากพบการระบาดของโรคน้ำจุดให้ใช้สารป้องกันกำจัดโรคพืช
ลำไย	1. โรคมดุมไม้กวาด 2. เพลี้ยแป้ง 3. โรคราดำ	พื้นที่ระบาด 1 จังหวัด (จันทบุรี) จำนวน 493 ไร่ การระบาดคงที่ พื้นที่ระบาด 1 จังหวัด (ระยอง) จำนวน 3 ไร่ การระบาดคงที่ พื้นที่ระบาด 2 จังหวัด (ระยอง และจันทบุรี) จำนวน 31 ไร่ การระบาดเพิ่มขึ้น 11 ไร่	- ตัดแต่งกิ่งลำไยไม่ให้ต้นหนาจนเกินไป จนเป็นที่หลบซ่อน และพักอาศัยของมดลำไยตัวเต็มวัย จักตัวเต็มวัยตัวอ่อน และไข่ไปทำลายถ้าพบระบาดบริเวณมากใช้ยาฆ่าแมลง เช่น ไนโตรโทฟอส หรือยาฆ่าแมลงคาร์บิลโดยพ่นในช่วงเวลาที่ลำไยกำลังเกิดข้อดอกและติดผลสำหรับยาฆ่าแมลงพวกคาร์บิลจะใช้ได้ผลดีในระยะที่เป็นตัวอ่อน - หากพบต้นลำไยที่เป็นโรคมดุมไม้กวาดให้ตัดกิ่งลำไยที่เป็นโรคมดุมไม้กวาด นำออกไปทิ้งนอกแปลง แล้วเผาทำลายในทันที และพ่นต้นลำไยด้วยสารป้องกันกำจัดโรค และให้พ่นสารป้องกันกำจัดโร้อีกครั้ง

7. สถานการณ์โรคระบาดสัตว์

7.1 โรคพิษสุนัขบ้า (ข้อมูล ณ วันที่ 2 ต.ค. 63)

สถานการณ์โรคพิษสุนัขบ้าในสัตว์ระหว่างวันที่ 1 ตุลาคม 2561 – 1 ตุลาคม 2563 พบโรค 35 จังหวัด 179 จุด ปัจจุบันยังคงประกาศเขตโรคระบาดสัตว์ 15 จุด ในพื้นที่ 10 จังหวัด ได้แก่ สระแก้ว ปราจีนบุรี ชลบุรี ระยอง บุรีรัมย์ สุรินทร์ อุบลราชธานี สมุทรสาคร ราชบุรี และสงขลา ทั้งนี้ กรมปศุสัตว์ได้เร่งดำเนินการป้องกันควบคุมโรคทุกจุดเกิดโรค โดยฉีดวัคซีนรอบจุดเกิดโรคในสัตว์กลุ่มเสี่ยงทุกตัวในรัศมี 5 กม. รอบจุดเกิดโรคได้ รวมทั้งเร่งรัดควบคุมจำนวนประชากรสัตว์พาหะนำโรคที่สำคัญ (สุนัขและแมว) ทำให้มีจำนวนคงที่หรือลดลงเพื่อลดความเสี่ยงของการแพร่เชื้อโรค โดยการผ่าตัดทำหมัน

7.2 โรคปากและเท้าเปื่อย ประจำวันที่ 5 ต.ค. 63

วันนี้ **ไม่มี**รายงานพบสัตว์ป่วยด้วยอาการโรคปากและเท้าเปื่อย ดังนี้

ที่	วันที่เริ่มป่วย	ชนิดสัตว์ *กกร1	จังหวัด	อำเภอ	ตำบล	หมู่	ประวัติวัคซีน	ป่วย	ตาย	เสี่ยง	ผลตรวจ
ไม่มีรายงาน											

ตารางแสดงสถานการณ์โรคปากและเท้าเปื่อยสะสมปี 2563 การกระจายและการเปรียบเทียบ

จังหวัดที่สถานะโรคนั้นยังไม่สงบ (จำนวนสถานะควบคุมโรค/เฝ้าระวังโรค)	สระบุรี(3/1) ราชบุรี(2/1) นครปฐม(2/0) ขอนแก่น(2/0) หนองบัวลำภู(1/0) สุโขทัย(1/0) สงขลา(1/0) ลำพูน(1/0) ประจวบคีรีขันธ์(1/0) นครสวรรค์(1/0) นครราชสีมา(0/7) พัทลุง(0/2) มุกดาหาร(0/1) เชียงใหม่(0/1) นครศรีธรรมราช(0/1) เพชรบูรณ์(1/0) อุตรดิตถ์(0/1) อุบลราชธานี(1/0) พิษณุโลก(0/1)
---	---

ช่วงเวลา	พบโรค (ครั้ง)	สัตว์ป่วย (ตัว)	ตาย (ตัว)	จังหวัด (จังหวัด)	สูงสุด 10 จังหวัดแรก (จำนวนครั้ง รายงานการพบโรค/จำนวนสัตว์ป่วยสะสม)
30 วันย้อนหลัง	14	240	6	10	ราชบุรี(3/12) สระบุรี(2/50) ขอนแก่น(2/14) สงขลา(1/57) เพชรบูรณ์(1/46) หนองบัวลำภู(1/45) เชียงใหม่(1/13) อุบลราชธานี(1/1) สุโขทัย(1/1) ลำพูน(1/1)
ปี 2563	116	4,233	62	29	สงขลา(17/726) นครราชสีมา(16/212) นครศรีธรรมราช(15/352) ขอนแก่น(7/52) พัทลุง(6/933) สระบุรี(5/138) เชียงราย(4/95) สุโขทัย(1/1) ลำพูน(4/33) พิษณุโลก(4/2)
ปี 2562	194	16,081	989	40	นครศรีธรรมราช(24/2563) สงขลา(24/1871) นครราชสีมา(13/97) ปัตตานี(12/270) พัทลุง(11/4568) ประจวบคีรีขันธ์(10/1116) ร้อยเอ็ด(8/70) ขอนแก่น(8/32) กระบี่(7/1574) สุราษฎร์ธานี(7/980)

รายงานผลการตรวจทางห้องปฏิบัติการ (ครั้ง) ชนิดสัตว์ที่พบรายงานโรคตาม *กกร 1	Type A(0) Type O(56) Type O และ A(0) ไม่เก็บตัวอย่างรอยโรค (0) ไม่ทราบ Type(32) และรอผล Lab(28) โคเนื้อ(73/2,966) โคนม(28/787) กระบือ(8/305) แพะนม(1/2) สุกร(1/22) ไม่ทราบ(4/121)
---	--

หมายเหตุ : *กกร1 คือ รายงานการเกิดโรคระบาดสัตว์เบื้องต้น

7.3 ไม่มีรายงานสัตว์ปีกป่วยตายผิดปกติในสัปดาห์นี้

7.4 โรคระบาดสัตว์ในต่างประเทศ (ช่วงวันที่ 5 ก.ย. – 11 ก.ย.63) พบการระบาด 17 ครั้ง ดังนี้

- โรคอหิวาต์แอฟริกาในสุกร 15 ครั้ง แบ่งเป็น
 - ในหมู่มาก 8 ครั้ง ที่ประเทศเยอรมัน ฮังการี ลัตเวีย และโรมาเนีย
 - ในสุกร, หมูป่า 5 ครั้ง ที่ประเทศโรมาเนีย
 - ในสุกร 2 ครั้ง ที่ประเทศแอฟริกาใต้
- โรคระบาดสัตว์อื่นๆ 2 ครั้ง ได้แก่
 - โรคทูลารีเมีย 1 ครั้ง ในกระต่าย ที่ประเทศยูเครน
 - โรคไขหวัดนก 1 ครั้ง ในนก ที่ประเทศเวียดนาม