



รายงานสถานการณ์ภัยพิบัติด้านการเกษตร
วันที่ 7 ตุลาคม 2563 (เวลา 15.00 น.)

1. สภาพอากาศ

1.1 ประกาศกรมอุตุนิยมวิทยา

ประกาศกรมอุตุนิยมวิทยา "พายุระดับ 2 (ดีเปรสชัน) บริเวณทะเลจีนใต้ตอนกลาง (มีผลกระทบตั้งแต่วันที่ 7 - 9 ตุลาคม 2563)" ฉบับที่ 6 ลงวันที่ 07 ตุลาคม 2563 เวลา 11.00 น.

เมื่อเวลา 10.00 น. ในวันที่ 7 ต.ค. 63 พายุระดับ 2 (ดีเปรสชัน) บริเวณทะเลจีนใต้ตอนกลาง มีศูนย์กลางอยู่ห่างจากเมืองนาตรัง ประเทศเวียดนามทางตะวันออกเฉียงประมาณ 245 กิโลเมตร หรือที่ละติจูด 11.0 องศาเหนือ ลองจิจูด 111.0 องศาตะวันออก มีความเร็วลมสูงสุดใกล้ศูนย์กลาง 55 กิโลเมตรต่อชั่วโมง กำลังเคลื่อนตัวทางทิศตะวันตกด้วยความเร็ว ประมาณ 20 กิโลเมตรต่อชั่วโมง คาดว่าจะเคลื่อนขึ้นฝั่งบริเวณประเทศเวียดนามตอนใต้ในวันนี้ (วันที่ 7 ต.ค. 63) หลังจากนั้นจะเคลื่อนตัวผ่านประเทศกัมพูชาเข้าสู่บริเวณอ่าวไทยตอนบนในวันที่ 8 ต.ค. 63 พายุนี้จะมีผลกระทบต่อภาคตะวันออกเฉียงเหนือตอนล่าง ภาคตะวันออก ภาคกลาง และภาคใต้ ทำให้บริเวณดังกล่าวมีฝนตกหนักถึงหนักมากบางแห่ง ในช่วงวันที่ 7-9 ต.ค. 63 และลมแรง ขอให้ประชาชนที่อาศัยในพื้นที่เสี่ยงภัยบริเวณดังกล่าว ระวังอันตรายจากฝนตกหนักถึงหนักมากซึ่งอาจทำให้เกิดน้ำท่วมฉับพลันและน้ำป่าไหลหลากได้ และระวังอันตรายจากลมแรง โดยหลีกเลี่ยงการอยู่ในที่โล่งแจ้ง ใต้ต้นไม้ใหญ่และสิ่งปลูกสร้างที่ไม่แข็งแรงไว้ด้วย

อนึ่ง มรสุมตะวันตกเฉียงใต้ที่พัดปกคลุมทะเลอันดามัน ภาคใต้ และอ่าวไทยจะมีกำลังแรง ทำให้ภาคใต้มีฝนเพิ่มขึ้นและมีฝนตกหนักถึงหนักมากบางแห่ง

สำหรับคลื่นลมบริเวณทะเลอันดามันและอ่าวไทยตอนบนตั้งแต่จังหวัดนครศรีธรรมราชขึ้นไปจะมีกำลังแรง โดยมีคลื่นสูง 2-4 เมตร บริเวณที่มีฝนฟ้าคะนองคลื่นสูงมากกว่า 4 เมตร ขอให้ประชาชนที่อาศัยอยู่บริเวณชายฝั่งภาคใต้ฝั่งตะวันออกตอนบนและภาคตะวันออกเฉียงเหนือตอนบนระวังอันตรายจากคลื่นที่ซัดเข้าหาฝั่งไว้ด้วย ขอให้ชาวเรือในบริเวณดังกล่าวควรเดินเรือด้วยความระมัดระวัง และควรงดการเดินทางเรือในช่วงวันที่ 7-10 ต.ค. 63 ส่วนอ่าวไทยตอนล่างตั้งแต่จังหวัดสงขลาลงไป คลื่นสูงประมาณ 2 เมตร บริเวณที่มีฝนฟ้าคะนองคลื่นสูงมากกว่า 2 เมตร ขอให้ชาวเรือในบริเวณดังกล่าวควรเดินเรือด้วยความระมัดระวังและคาดว่าพื้นที่ที่จะได้รับผลกระทบ มีดังนี้

วันที่ 7 ตุลาคม 2563 บริเวณที่มีฝนตกหนักถึงหนักมาก

ภาคตะวันออกเฉียงเหนือ: จังหวัดนครพนม มุกดาหาร อำนาจเจริญ อุบลราชธานี ยโสธร ร้อยเอ็ด ศรีสะเกษ สุรินทร์ บุรีรัมย์ และนครราชสีมา

ภาคกลาง: จังหวัดกาญจนบุรี ราชบุรี สมุทรสาคร สมุทรสงคราม นครปฐม และพระนครศรีอยุธยา รวมทั้งกรุงเทพมหานครและปริมณฑล

ภาคตะวันออก: จังหวัดนครนายก ปราจีนบุรี สระแก้ว ฉะเชิงเทรา ชลบุรี ระยอง จันทบุรี และตราด

ภาคใต้: จังหวัดเพชรบุรี และประจวบคีรีขันธ์ ชุมพร สุราษฎร์ธานี ระนอง พังงา และภูเก็ต

วันที่ 8 ตุลาคม 2563 บริเวณที่มีฝนตกหนักถึงหนักมาก

ภาคตะวันออกเฉียงเหนือ: จังหวัดนครราชสีมา บุรีรัมย์ สุรินทร์ ศรีสะเกษ อุบลราชธานี อำนาจเจริญ ยโสธร และร้อยเอ็ด

ภาคกลาง: จังหวัดกาญจนบุรี ราชบุรี สมุทรสาคร สมุทรสงคราม นครปฐม สุพรรณบุรี สิงห์บุรี อ่างทอง สระบุรี พระนครศรีอยุธยา รวมทั้งกรุงเทพมหานครและปริมณฑล

ภาคตะวันออก: จังหวัดนครนายก ปราจีนบุรี ฉะเชิงเทรา สระแก้ว ชลบุรี ระยอง จันทบุรี และตราด

ภาคใต้: จังหวัดเพชรบุรี ประจวบคีรีขันธ์ ชุมพร สุราษฎร์ธานี นครศรีธรรมราช ระนอง พังงา ภูเก็ต กระบี่ ตรัง และสตูล

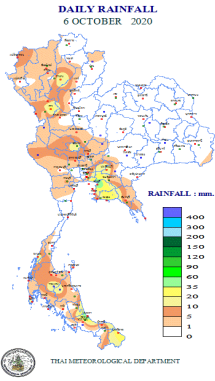
วันที่ 9 ตุลาคม 2563 บริเวณที่มีฝนตกหนัก

ภาคกลาง: จังหวัดราชบุรี กาญจนบุรี สุพรรณบุรี อุทัยธานี และชัยนาท

ภาคตะวันออก: จังหวัดนครนายก ปราจีนบุรี ฉะเชิงเทรา สระแก้ว ชลบุรี ระยอง จันทบุรี และตราด

ภาคใต้: จังหวัดเพชรบุรี ประจวบคีรีขันธ์ ชุมพร ระนอง พังงา และภูเก็ต

1.2 ปริมาณน้ำฝน เวลา 07.00 น. วันที่ 6 ต.ค. 63 ถึง เวลา 07.00 น. วันที่ 7 ต.ค. 63



ที่	อำเภอ	จังหวัด	ปริมาณฝน (มม.)	ความรุนแรง
1	ที่ว่าการ อ.ยี่งอ	นราธิวาส	119.8	ฝนตกหนักมาก
2	อบต.บางกระไชย อ.แหลมสิงห์	จันทบุรี	54.5	ฝนตกหนัก
3	ที่ว่าการ อ.สุโขทัย-ลก	นราธิวาส	54.4	ฝนตกหนัก
4	ที่ว่าการ อ.สุคีริน	นราธิวาส	54.2	ฝนตกหนัก
5	ที่ว่าการ อ.แว้ง	นราธิวาส	47.4	ฝนตกหนัก

ฝนตกหนักมาก (>90มม.) ฝนตกหนัก (35.1-90 มม.) ฝนตกปานกลาง (10.1-35.0 มม.) ฝนตกเล็กน้อย (0.1-10.0 มม.) ไม่มีฝน (0 มม.)
(ข้อมูลจากสำนักสื่อสารและเทคโนโลยีสารสนเทศ กรมอุตุนิยมวิทยา)

2. สถานการณ์น้ำ (ข้อมูล ณ วันที่ 7 ต.ค. 63)

2.1 สภาพน้ำในอ่างเก็บน้ำ

สภาพน้ำในอ่างเก็บน้ำขนาดใหญ่และขนาดกลาง (447 แห่ง) ปริมาณน้ำในอ่างฯ 41,887 ล้าน ลบ.ม. คิดเป็นร้อยละ 55 (ปริมาณน้ำใช้การได้ 17,958 ล้าน ลบ.ม. คิดเป็นร้อยละ 34) ปริมาณน้ำในอ่างฯ เทียบกับปี 2562 (50,867 ล้าน ลบ.ม. คิดเป็นร้อยละ 67) น้อยกว่าปี 2562 จำนวน 8,980 ล้าน ลบ.ม. ปริมาณน้ำไหลลงอ่างฯ จำนวน 373.78 ล้าน ลบ.ม. ปริมาณน้ำระบาย จำนวน 102.46 ล้าน ลบ.ม. สามารถรับน้ำได้อีก 34,180 ล้าน ลบ.ม.

สภาพน้ำในอ่างเก็บน้ำขนาดใหญ่ (35 แห่ง) ปริมาณน้ำในอ่างฯ 38,675 ล้าน ลบ.ม. คิดเป็นร้อยละ 55 (ปริมาณน้ำใช้การได้ 15,133 ล้าน ลบ.ม. คิดเป็นร้อยละ 32) ปริมาณน้ำในอ่างฯ เทียบกับปี 2562 (47,612 ล้าน ลบ.ม. คิดเป็นร้อยละ 67) น้อยกว่าปี 2562 จำนวน 8,936 ล้าน ลบ.ม. ปริมาณน้ำไหลลงอ่างฯ จำนวน 287.23 ล้าน ลบ.ม. ปริมาณน้ำระบาย จำนวน 47.86 ล้าน ลบ.ม. สามารถรับน้ำได้อีก 32,251 ล้าน ลบ.ม.

ภาค	ขนาดใหญ่						ขนาดกลาง						รวม						รับได้อีก (ล้าน ม.)
	จำนวน (แห่ง)	ความจุ ที่ รณก.	ปริมาณน้ำ				จำนวน (แห่ง)	ความจุ ที่ รณก.	ปริมาณน้ำ				จำนวน (แห่ง)	ความจุ ที่ รณก.	ปริมาณน้ำ				
			ในอ่างฯ	% รณก.	ใช้การ	% ใช้การ			ในอ่างฯ	% รณก.	ใช้การ	% ใช้การ			ในอ่างฯ	% รณก.	ใช้การ	% ใช้การ	
เหนือ	8	24,825	11,729	47	4,985	28	75	1,001	537	54	438	49	83	25,825	12,266	47	5,423	29	13,559
ตอน.	12	8,368	4,254	51	2,604	39	218	1,999	1,334	67	1,183	64	230	10,367	5,588	54	3,787	44	4,779
กลาง	3	1,419	601	42	541	40	22	369	250	68	226	66	25	1,788	851	48	767	45	937
ตะวันตก	2	26,605	16,701	63	3,424	26	7	140	60	43	51	39	9	26,745	16,761	63	3,475	26	9,984
ตะวันออก	6	1,515	885	58	786	56	51	964	706	73	654	72	57	2,479	1,591	64	1,440	62	888
ใต้	4	8,194	4,504	55	2,794	43	39	668	325	49	272	44	43	8,863	4,829	54	3,066	43	4,033
รวม	35	70,926	38,675	55	15,133	32	412	5,141	3,212	62	2,825	59	447	76,068	41,887	55	17,958	34	34,180

(หน่วย : ล้าน ลบ.ม.)

สภาพน้ำในอ่างเก็บน้ำภูมิพล สิริกิติ์ แคว้นน้อยๆ และป่าสักชลสิทธิ์ รวม 4 อ่างฯ มีปริมาณน้ำในอ่างฯ 11,723 ล้าน ลบ.ม. คิดเป็นร้อยละ 47 (ปริมาณน้ำใช้การได้ 5,027 ล้าน ลบ.ม. คิดเป็นร้อยละ 28) ปริมาณน้ำไหลลงอ่างฯ 70.41 ล้าน ลบ.ม. ปริมาณน้ำระบาย 9.00 ล้าน ลบ.ม. สามารถรับน้ำได้อีก 13,148 ล้าน ลบ.ม.

อ่างเก็บน้ำ	ปริมาณน้ำในอ่างฯ		ปริมาณน้ำใช้การได้		ปริมาณน้ำไหลลงอ่างฯ		ปริมาณน้ำระบาย		ปริมาณน้ำ รับได้อีก
	ปริมาณน้ำ	% ความจุอ่างฯ	ปริมาณน้ำ	% น้ำใช้การ	วันนี้	เมื่อวาน	วันนี้	เมื่อวาน	
ภูมิพล	5,160	38	1,360	14	26.65	27.98	3.00	3.00	8,302
สิริกิติ์	5,725	60	2,875	43	22.84	24.87	6.00	6.02	3,785
ภูมิพล+สิริกิติ์	10,885	47	4,235	26	49.49	52.85	9.00	9.02	12,087
แคว้นน้อยๆ	400	43	357	40	10.58	13.27	0.00	0.00	539
ป่าสักชลสิทธิ์	438	46	435	45	10.34	10.33	0.00	0.00	522
รวมทั้งหมด	11,723	47	5,027	28	70.41	76.45	9.00	9.02	13,148

(หน่วย : ล้าน ลบ.ม.)

อ่างเก็บน้ำขนาดใหญ่ที่มีปริมาตรน้ำใช้การอยู่ในเกณฑ์ น้อยกว่าหรือเท่ากับร้อยละ 30 ของความจุอ่างฯ จำนวน 8 อ่างฯ ได้แก่ อ่างฯภูมิพล (14%) อ่างฯแม่มอก (22%) อ่างฯอุบลรัตน์ (16%) อ่างฯลำแพะ (23%) อ่างฯกระเสียว (23%) อ่างฯศรีนครินทร์ (27%) อ่างฯวชิราลงกรณ (24%) และ อ่างฯคลองสีียด (16%)

อ่างเก็บน้ำขนาดใหญ่ที่มีปริมาตรน้ำใช้การอยู่ในเกณฑ์ มากกว่าร้อยละ 80 ของความจุอ่าง จำนวนฯ 2 อ่างฯ ได้แก่ อ่างฯขุนด่านปราการชล (95%) และอ่างฯหนองปลาไหล (100%)

2.2 สภาพน้ำท่า

แม่น้ำปิง แม่น้ำวัง แม่น้ำยม แม่น้ำพระสทิง แม่น้ำท่าตะเภา ปริมาณน้ำอยู่ในเกณฑ์น้ำน้อย

แม่น้ำน่าน แม่น้ำมูล แม่น้ำบางปะกง แม่น้ำตาปี ปริมาณน้ำอยู่ในเกณฑ์ปกติ

แม่น้ำโก-ลก ปริมาณน้ำอยู่ในเกณฑ์มาก

แม่น้ำเจ้าพระยา สถานี C.2 ปริมาณน้ำไหลผ่าน 1,039 ลบ.ม./วินาที (เมื่อวาน 877 ลบ.ม./วินาที) ระดับน้ำ +20.24 ม.รทก. ต่ำกว่าตลิ่ง 5.96 ม.
เขื่อนเจ้าพระยา สถานี C.13 ปริมาณน้ำไหลผ่าน 648 ลบ.ม./วินาที (เมื่อวาน 545 ลบ.ม./วินาที) ระดับน้ำเหนือเขื่อน +16.50 ม.รทก. (เมื่อวาน +16.50 ม.รทก.) ระดับน้ำท้ายเขื่อน +9.48 ม.รทก. (เมื่อวาน +8.95 ม.รทก.)

รับน้ำเข้าระบบส่งน้ำทุ่งฝั่งตะวันออก รวม 149 ลบ.ม./วินาที (เมื่อวาน 150 ลบ.ม./วินาที) โดยผ่านคลองชัยนาท-ป่าสัก (ปตร.มโนรมย์) 120 ลบ.ม./วินาที คลองชัยนาท-อยุธยา (ปตร.มหाराช) 26 ลบ.ม./วินาที และคลองเล็กอื่นๆ 3 ลบ.ม./วินาที

แม่น้ำป่าสัก เขื่อนพระรามหก 100 ลบ.ม./วินาที (เมื่อวาน 104 ลบ.ม./วินาที) รับน้ำเข้าคลองระพีพัฒน์ 28 ลบ.ม./วินาที (เมื่อวาน 21 ลบ.ม./วินาที) ผ่านคลองระพีพัฒน์แยกตก (ปตร.พระศรีศิลา) 4 ลบ.ม./วินาที และผ่านคลองระพีพัฒน์แยกใต้ (ปตร.พระศรีเสาวภาค) 12 ลบ.ม./วินาที

รับน้ำเข้าระบบส่งน้ำทุ่งฝั่งตะวันตก รวม 237 ลบ.ม./วินาที (เมื่อวาน 238 ลบ.ม./วินาที) โดยผ่านคลองมะขามเฒ่าอุทุมพร (ปตร.มะขามเฒ่า-อุทุมพร) 26 ลบ.ม./วินาที แม่น้ำสุพรรณ (ปตร.พลเทพ) 100 ลบ.ม./วินาที แม่น้ำน้อย (ปตร.บรมธาตุ) 80 ลบ.ม./วินาที และคลองเล็กอื่นๆ 31 ลบ.ม./วินาที

อ.บางไทร สถานี C.29A ปริมาณน้ำไหลผ่านเฉลี่ย 237 ลบ.ม./วินาที (เมื่อวาน 176 ลบ.ม./วินาที)

2.3 คุณภาพน้ำ

กรมชลประทาน ติดตามตรวจสอบและเฝ้าระวังคุณภาพน้ำ (ค่าความเค็ม) ในแม่น้ำเจ้าพระยา

แม่น้ำ	จุดเฝ้าระวัง	ความเค็ม (กรัม/ลิตร)							เกณฑ์	หมายเหตุ
		1 ต.ค.	2 ต.ค.	3 ต.ค.	4 ต.ค.	5 ต.ค.	6 ต.ค.	7 ต.ค.		
เจ้าพระยา	ปากคลองสำแล จ.ปทุมธานี	0.17	0.17	0.17	0.16	0.16	0.16	0.16	ปกติ	- ค่าความเค็มของน้ำสำหรับการผลิตน้ำประปาไม่เกิน 0.25 กรัม/ลิตร
เจ้าพระยา	ทำนายนนทบุรี จ.นนทบุรี	0.21	0.20	0.18	0.17	0.17	0.16	0.16	ปกติ	- ค่าความเค็มของน้ำสำหรับการเกษตรไม่เกิน 2 กรัม/ลิตร
เจ้าพระยา	ทำนักรมชลประทานสามเสน กทม.	0.22	0.21	0.19	0.18	0.18	0.17	0.17	ปกติ	

(ที่มา: ฝ่ายตะกอนและคุณภาพน้ำ ส่วนอุทกวิทยา สำนักบริหารจัดการน้ำและอุทกวิทยา)

2.4 สถานการณ์น้ำในแม่น้ำโขง

สถานี	ระดับตลิ่ง	ระดับน้ำ 6 ต.ค. 63	+ สูงกว่าตลิ่ง - ต่ำกว่าตลิ่ง
อ.เชียงแสน จ.เชียงราย	12.80	3.07	-9.73
อ.เชียงคาน จ.เลย	16.00	7.68	-8.32
อ.เมือง จ.หนองคาย	12.20	5.31	-6.89
อ.เมือง จ.นครพนม	12.00	5.23	-6.77
อ.เมือง จ.มุกดาหาร	12.50	5.08	-7.42
อ.โขงเจียม จ.อุบลราชธานี	14.50	6.59	-7.91

หมายเหตุ ข้อมูลจาก www.dwr.go.th

3. การปฏิบัติการฝนหลวง

กรมฝนหลวงและการบินเกษตร เริ่มปฏิบัติการฝนหลวงสู่ภัยแล้ง ประจำปี 2563 ตั้งแต่วันที่ 3 กุมภาพันธ์ 2563 โดยจัดตั้งหน่วยปฏิบัติการจำนวน 20 หน่วย ครอบคลุมทั้งประเทศ ได้แก่ หน่วยปฏิบัติการจังหวัดเชียงใหม่ ตาก พิษณุโลก แพร่ นครสวรรค์ กาญจนบุรี ราชบุรี ลพบุรี ขอนแก่น อุดรธานี บุรีรัมย์ อุบลราชธานี นครราชสีมา สุรินทร์ ระยอง จันทบุรี สุราษฎร์ธานี ชุมพร หัวหิน จ.ประจวบคีรีขันธ์ และจังหวัดสงขลา

พื้นที่ขอรับบริการฝนหลวง (วันที่ 1-6 ตุลาคม 2563)

ภาค	จังหวัดที่ขอรับบริการ
เหนือ	ไม่มีการขอรับบริการ
กลาง	ไม่มีการขอรับบริการ
ตะวันออกเฉียงเหนือ	นครราชสีมา(2) บุรีรัมย์(3) ร้อยเอ็ด(2) มหาสารคาม(1)
ตะวันออก	ไม่มีการขอรับบริการ
ใต้	ไม่มีการขอรับบริการ
รวม	รวม 4 จังหวัด (8 อำเภอ)

สรุปผลปฏิบัติการฝนหลวงประจำวัน ที่ 6 ตุลาคม 2563

หน่วยปฏิบัติการฯ	จำนวนเที่ยวบิน	จังหวัดที่มีรายงานฝนตก
1. เชียงใหม่	2	1.ภารกิจป้องกันและแก้ไขปัญหาภัยแล้ง มีฝนตกเล็กน้อยบริเวณพื้นที่การเกษตร จ.พะเยา(ดอกคำใต้) 2.ภารกิจเติมน้ำต้นทุนให้เขื่อนกักเก็บน้ำ พื้นที่ลุ่มรับน้ำเขื่อนแม่งัดสมบูรณ์ชล เขื่อนแม่งัดสมบูรณ์ชล จ.เชียงใหม่
2. ตาก	2	ภารกิจเติมน้ำต้นทุนให้เขื่อนกักเก็บน้ำ มีฝนตกเล็กน้อยบริเวณพื้นที่ลุ่มรับน้ำเขื่อนภูมิพล อ่างเก็บน้ำห้วยแม่ท้อ จ.ตาก
3. พิษณุโลก	3	1.ภารกิจป้องกันและแก้ไขปัญหาภัยแล้ง มีฝนตกเล็กน้อยบริเวณพื้นที่การเกษตร จ.เพชรบูรณ์(วังโป่ง ชนแดน) จ.พิจิตร(วังทรายพูน ทับคล้อ)จ.พิษณุโลก(ชาติตระการ) จ.อุตรดิตถ์(ทองแสนขัน) 2.ภารกิจเติมน้ำต้นทุนให้เขื่อนกักเก็บน้ำ พื้นที่ลุ่มรับน้ำเขื่อนแควน้อยบำรุงแดน จ.พิษณุโลก
4. ลพบุรี	8	1.ภารกิจป้องกันและแก้ไขปัญหาภัยแล้ง มีฝนตกเล็กน้อยถึงหนักบริเวณพื้นที่การเกษตร จ.นครสวรรค์(ตากสิน ตากฟ้า ไพทาลี ท่าตะโก พยุหะคีรี หนองบัว ชุมแสง ลาดยาว แม่เปิน) จ.ลพบุรี(บ้านหมี่ หนองม่วง โคกเจริญ โคกสำโรง) จ.ชัยนาท(เมืองชัยนาท สรรพยา มโนรมย์ สรรคบุรี วัดสิงห์ หันคา เนินขาม หนองมะโมง) จ.อุทัยธานี(เมืองอุทัยธานี หนองขาหย่าง ท้าพัน หนองฉาง บ้านไร่) 2.ภารกิจเติมน้ำต้นทุนให้เขื่อนกักเก็บน้ำ พื้นที่ลุ่มรับน้ำอ่างเก็บน้ำห้วยใหญ่ จ.ลพบุรี บึงบอระเพ็ด อ่างเก็บน้ำห้วยน้ำลาด อ่างเก็บน้ำเขาพระ อ่างเก็บน้ำคลองโพธิ์ จ.นครสวรรค์ อ่างเก็บน้ำทับเสลา เขื่อนวังร่มเกล้า จ.อุทัยธานี อ่างเก็บน้ำห้วยหนองโรง จ.ชัยนาท
5. กาญจนบุรี	6	1.ภารกิจป้องกันและแก้ไขปัญหาภัยแล้ง มีฝนตกเล็กน้อยถึงหนักบริเวณพื้นที่การเกษตร จ.กาญจนบุรี(เลาขวัญ ห้วยกระเจา บ่อพลอย เมืองกาญจนบุรี หนองปรือ ไทรโยค สังขละบุรี ทองผาภูมิ ศรีสวัสดิ์) จ.สุพรรณบุรี(ด่านช้าง ดอนเจดีย์ หนองหญ้าไซ สามชุก อู่ทอง เมืองสุพรรณบุรี) 2.ภารกิจเติมน้ำต้นทุนให้เขื่อนกักเก็บน้ำ พื้นที่ลุ่มรับน้ำเขื่อนศรีนครินทร์ เขื่อนวชิราลงกรณ อ่างเก็บน้ำห้วยเทียน อ่างเก็บน้ำห้วยกระพวย จ.กาญจนบุรี อ่างเก็บน้ำกระเสียว อ่างเก็บน้ำ ห้วยท่าเตือ อ่างเก็บน้ำลำตะเพิน จ.สุพรรณบุรี
6. ขอนแก่น	0	ไม่ปฏิบัติการฝนหลวง เนื่องจากอากาศมีเสถียรภาพทำให้เมฆคิวมูลัสในพื้นที่เป้าหมายไม่พัฒนาตัว
7. อุดรธานี	0	ไม่ปฏิบัติการฝนหลวง เนื่องจากอากาศทรงตัว ทำให้เมฆคิวมูลัสในบริเวณพื้นที่เป้าหมายไม่พัฒนาตัว
8. นครราชสีมา	0	ไม่ปฏิบัติการฝนหลวง เนื่องจากอากาศทรงตัว ส่งผลให้เมฆคิวมูลัสในพื้นที่เป้าหมายไม่พัฒนาตัว
9. อุบลราชธานี	0	ไม่ปฏิบัติการฝนหลวง เนื่องจากความชื้นสัมพัทธ์เฉลี่ยที่ระดับปฏิบัติการต่ำกว่า 60% ประกอบกับอากาศมีเสถียรภาพส่งผลให้เมฆคิวมูลัสในพื้นที่เป้าหมายไม่พัฒนาตัว
10. สุรินทร์	0	ไม่ปฏิบัติการฝนหลวง เนื่องจากความชื้นสัมพัทธ์เฉลี่ยที่ระดับปฏิบัติการต่ำกว่า 60% ประกอบกับอากาศมีเสถียรภาพส่งผลให้เมฆคิวมูลัสในพื้นที่เป้าหมายไม่พัฒนาตัว
11. ระยอง	2	1.ภารกิจป้องกันและแก้ไขปัญหาภัยแล้ง มีฝนตกเล็กน้อยถึงปานกลางบริเวณพื้นที่การเกษตร จ.ฉะเชิงเทรา (ท่าตะเกียบ) จ.สระแก้ว(วังสมบูรณ์ วังน้ำเย็น เขาฉกรรจ์) 2.ภารกิจเติมน้ำต้นทุนให้เขื่อนกักเก็บน้ำ พื้นที่ลุ่มรับน้ำอ่างเก็บน้ำคลองสียัด จ.ฉะเชิงเทรา อ่างเก็บน้ำคลองพระสะทึง จ.สระแก้ว
12. สุราษฎร์ธานี	0	ไม่ปฏิบัติการฝนหลวง เนื่องจากเส้นทางบินติดสภาพอากาศ ทำให้เครื่องบินของกองทัพอากาศไม่สามารถเดินทางเข้าที่ตั้งกองบิน 7
รวม	23	

สรุปผลรวมปฏิบัติการตั้งแต่เริ่มตั้งหน่วยปฏิบัติการฝนหลวง (วันที่ 3 กุมภาพันธ์ – 6 ตุลาคม 2563)

มีการขึ้นปฏิบัติการฝนหลวง จำนวน 227 วัน มีวันฝนตกจากการปฏิบัติการฝนหลวงคิดเป็นร้อยละ 99.12 ขึ้นปฏิบัติงาน จำนวน 5,786 เที่ยวบิน (8,570:16 ชั่วโมงบิน) ปริมาณการใช้สารฝนหลวง 5,236.925 ตัน พลุสารดูดความชื้นโซเดียมคลอไรด์ จำนวน 292 นัด พลุสารดูดความชื้นแคลเซียมคลอไรด์ จำนวน 304 นัด พลุซิลเวอร์ไอโอไดต์สำหรับภารกิจปฏิบัติการฝนหลวง จำนวน 2,440 นัด จังหวัดที่มีรายงานฝนตกรวม 67 จังหวัด ได้แก่ กำแพงเพชร ตาก เพชรบูรณ์ เชียงราย เชียงใหม่ ลำพูน ลำปาง อุตรดิตถ์ น่าน แม่ฮ่องสอน เลย เพชรบูรณ์ ขอนแก่น นครราชสีมา สุรินทร์ ชัยภูมิ ร้อยเอ็ด มหาสารคาม ยโสธร พิษณุโลก มุกดาหาร หนองบัวลำภู นครพนม กาฬสินธุ์ บึงกาฬ อุตรดิตถ์ หนองคาย บุรีรัมย์ ศรีสะเกษ สกลนคร อุบลราชธานี ลพบุรี พิจิตร สุโขทัย นครสวรรค์ พระนครศรีอยุธยา อุทัยธานี ชัยนาท สระบุรี อำนาจเจริญ อ่างทอง กาญจนบุรี ราชบุรี เพชรบุรี ประจวบคีรีขันธ์ สุพรรณบุรี สิงห์บุรี ชลบุรี ระยอง จันทบุรี ฉะเชิงเทรา ตราด ปราจีนบุรี สระแก้ว กระบี่ นครศรีธรรมราช สงขลา สุราษฎร์ธานี พังงา ภูเก็ต ตรัง พัทลุง ระนอง ชุมพร นราธิวาส และจังหวัดสตูล

4. การให้ความช่วยเหลือเฉพาะหน้า

เตรียมเครื่องสูบน้ำเคลื่อนที่ เพื่อช่วยเหลือในช่วงฤดูฝน ปี 2563 จำนวน 2,138 เครื่อง สนับสนุนเพื่อช่วยเหลือพื้นที่นาปี นาปรัง พืชไร่ อุบลาคบริโภค และสถานการณ์อุทกภัย จำนวน 536 เครื่อง แบ่งเป็น

- ช่วยเหลือพื้นที่ข้าวนาปีและพืชไร่ จำนวน 110 เครื่อง ในพื้นที่ 22 จังหวัด
- ช่วยเหลือพื้นที่ข้าวนาปรัง จำนวน 33 เครื่อง ในพื้นที่ 7 จังหวัด
- ช่วยเหลือเพื่อการอุปโภค-บริโภค จำนวน 393 เครื่อง ในพื้นที่ 37 จังหวัด

5. ผลกระทบด้านการเกษตร (ข้อมูล ณ วันที่ 7 ต.ค. 63)

5.1 สถานการณ์พายุไต้ฝุ่น เมื่อวันที่ 18 – 20 ก.ย. 63

ด้านพืช ได้รับผลกระทบ 13 จังหวัด ได้แก่ จังหวัดตาก เพชรบูรณ์ เชียงใหม่ สุโขทัย ขอนแก่น ชัยภูมิ ร้อยเอ็ด สุรินทร์ สิงห์บุรี ตราด ระนอง พังงา และจังหวัดสุราษฎร์ธานี เกษตรกร 26,293 ราย พื้นที่ได้รับผลกระทบ 216,753.25 ไร่ แบ่งเป็น ข้าว 84,028.75 ไร่ พืชไร่ 128,644 ไร่ พืชสวนและอื่นๆ 4,080.50 ไร่ สำรวจความเสียหายแล้ว เกษตรกร 54 ราย พื้นที่ 214 ไร่ คิดเป็นวงเงิน 356,420 บาท

ด้านประมง ได้รับผลกระทบ 10 จังหวัด ได้แก่ จังหวัดตาก เพชรบูรณ์ ลพบุรี นครราชสีมา สุรินทร์ บุรีรัมย์ ตราด กระบี่ ระนอง และจังหวัดพังงา เกษตรกร 1,189 ราย พื้นที่เพาะเลี้ยงสัตว์น้ำได้รับผลกระทบ 1,130 ไร่ แบ่งเป็น บ่อปลา 1,118 ไร่ บ่อกุ้ง 12 ไร่ กระชังปลา 1,303 ตารางเมตร อยู่ระหว่างสำรวจความเสียหาย

ด้านปศุสัตว์ ไม่ได้รับผลกระทบ

5.2 สถานการณ์ร่องมรสุมพาดผ่านภาคเหนือ และภาคตะวันออกเฉียงเหนือตอนบน เมื่อวันที่ 21 - 23 ส.ค. 63

ด้านพืช ได้รับผลกระทบ 10 จังหวัด เกษตรกร 33,660 ราย พื้นที่ได้รับผลกระทบ 206,317 ไร่ แบ่งเป็น ข้าว 133,849 ไร่ พืชไร่ 54,136 ไร่ พืชสวนและอื่นๆ 18,332 ไร่ สำรวจความเสียหายแล้ว เกษตรกร 4,019 ราย พื้นที่ 25,416 ไร่ คิดเป็นวงเงิน 29.27 ล้านบาท ช่วยเหลือแล้ว เกษตรกร 164 ราย พื้นที่ 154 ไร่ วงเงิน 0.18 ล้านบาท

ด้านประมง ได้รับผลกระทบ 6 จังหวัด เกษตรกร 754 ราย พื้นที่เพาะเลี้ยงสัตว์น้ำ (บ่อปลา) 409 ไร่ กระชังปลา 32 ตรม. สำรวจความเสียหายแล้ว เกษตรกร 754 ราย พื้นที่ (บ่อปลา) 409 ไร่ กระชังปลา 32 ตรม. คิดเป็นวงเงิน 1.73 ล้านบาท ช่วยเหลือแล้ว เกษตรกร 343 ราย พื้นที่ (บ่อปลา) 120 ไร่ กระชังปลา 16 ตรม. วงเงิน 0.51 ล้านบาท

ด้านปศุสัตว์ ได้รับผลกระทบ 6 จังหวัด เกษตรกรรวม 4,550 ราย สัตว์ได้รับผลกระทบ 162,164 ตัว ได้แก่ โค-กระบือ 3,789 ตัว สุกร 2,655 ตัว แพะ 121 ตัว สัตว์ปีก 155,599 ตัว และแปลงหญ้า 2,217 ไร่ สำรวจความเสียหายแล้ว เกษตรกร 27 ราย สัตว์ตาย/สูญหาย 1,686 ตัว วงเงิน 0.09 ล้านบาท ช่วยเหลือแล้ว เกษตรกร 1 ราย สัตว์ปีก 170 ตัว วงเงิน 6,800 บาท

5.3 สถานการณ์พายุซินลากู เมื่อวันที่ 1 - 4 ส.ค. 63

จังหวัดประกาศเขตให้ความช่วยเหลือผู้ประสบภัยพิบัติกรณีฉุกเฉินแล้ว 12 จังหวัด 58 อำเภอ 258 ตำบล 2 เทศบาล 1,356 หมู่บ้าน/ชุมชน ได้แก่ จังหวัดน่าน(2) แม่ฮ่องสอน(6) อุตรดิตถ์(2) ลำปาง(3) พิษณุโลก(1) เลย(3) อุตรดิตถ์(4) กระบี่(8) นครศรีธรรมราช(14) พังงา(2) สุราษฎร์ธานี(7) และจังหวัดระนอง(6)

ด้านพืช ได้รับผลกระทบ 22 จังหวัด เกษตรกร 34,660 ราย พื้นที่ได้รับผลกระทบ 103,131.80 ไร่ แบ่งเป็น ข้าว 67,746.70 พืชไร่ 22,488 ไร่ พืชสวนและอื่นๆ 12,897.10 ไร่ สำรวจความเสียหายแล้ว เกษตรกร 5,276 ราย พื้นที่เสียหาย 19,606.31 ไร่ คิดเป็นวงเงิน 22.90 ล้านบาท ช่วยเหลือแล้ว เกษตรกร 2,360 ราย พื้นที่ 10,747 ไร่ วงเงิน 10.47 ล้านบาท

ด้านประมง ได้รับผลกระทบ 11 จังหวัด เกษตรกร 1,158 ราย พื้นที่ได้รับผลกระทบ 845 ไร่ แบ่งเป็น บ่อปลา 839 ไร่ บ่อกุ้ง 6 ไร่ และกระชังปลา 144 ตม. สำรวจความเสียหายแล้ว เกษตรกร 1,158 ราย บ่อปลา 845 ไร่ บ่อกุ้ง 6 ไร่ กระชังปลา 144 ตารางเมตร คิดเป็นวงเงิน 3.65 ล้านบาท **ช่วยเหลือแล้ว** เกษตรกร 760 ราย บ่อปลา 534 ไร่ กระชัง 80 ตารางเมตร วงเงิน 2.28 ล้านบาท

ด้านปศุสัตว์ ได้รับผลกระทบ 9 จังหวัด เกษตรกร 2,938 ราย สัตว์ได้รับผลกระทบ 209,431 ตัว แบ่งเป็น โค 6,600 ตัว กระบือ 2,123 ตัว สุกร 23,666 ตัว สัตว์ปีก 176,827 ตัว แผลงหญ้า 129 ไร่ สำรวจความเสียหายแล้ว เกษตรกร 271 ราย สัตว์ตาย/สูญหาย 11,477 ตัว คิดเป็นวงเงิน 2.49 ล้านบาท

6. สถานการณ์ศัตรูพืชระบาด (ข้อมูล ณ วันที่ 30 ก.ย. 63)

ชนิดพืช	ศัตรูพืช	สถานการณ์	การดำเนินงาน
ข้าว	1. เพลี้ยกระโดดสีน้ำตาล 2. โรคไหม้ข้าว 3. หนอนห่อใบข้าว 4. เพลี้ยไฟ 5. หนอนกอข้าว 6. เพลี้ยกระโดดหลังขาว 7. โรคขอบใบแห้งข้าว 8. โรคใบจุดสีน้ำตาล 9. หนอนกัดข้าว 10. ตั๊กแตนหนวดยักษ์	พื้นที่ระบาด 9 จังหวัด (ลำปาง แพร่ ตาก เพชรบูรณ์ นครราชสีมาหนองบัวลำภู นครปฐม จันทบุรี และสุราษฎร์ธานี) จำนวน 2,992 ไร่ การระบาดเพิ่มขึ้น 408 ไร่ พื้นที่ระบาด 24 จังหวัด (ลำปาง แพร่ น่าน พะเยา เชียงราย ตาก อุตรดิตถ์ ขอนแก่น อุตรดิตถ์ หนองบัวลำภู เลย สกลนคร มุกดาหาร มหาสารคาม นครราชสีมา สุรินทร์ บุรีรัมย์ อุบลราชธานี บึงกาฬ นครปฐม ชลบุรี จันทบุรี ฉะเชิงเทรา และสงขลา) จำนวน 54,532 ไร่ การระบาดลดลง 952 ไร่ พื้นที่ระบาด 6 จังหวัด (ขอนแก่น สกลนคร มหาสารคาม จันทบุรี ฉะเชิงเทรา และสงขลา) จำนวน 176 ไร่ การระบาดเพิ่มขึ้น 8 ไร่ พื้นที่ระบาด 3 จังหวัด (ลำปาง แพร่ และอุตรดิตถ์) จำนวน 1,343 ไร่ การระบาดลดลง 220 ไร่ พื้นที่ระบาด 7 จังหวัด (ขอนแก่น หนองบัวลำภู มหาสารคาม นครราชสีมา อุบลราชธานี ลพบุรี และนราธิวาส) จำนวน 302 ไร่ พื้นที่ระบาดลดลง 40 ไร่ พื้นที่ระบาด 4 จังหวัด (ลำปาง แพร่ ตาก และสงขลา) จำนวน 724 ไร่ การระบาดเพิ่มขึ้น 55 ไร่ พื้นที่ระบาด 3 จังหวัด (เชียงใหม่ หนองบัวลำภู และจันทบุรี) จำนวน 129 ไร่ การระบาดเพิ่มขึ้น 114 ไร่ พื้นที่ระบาด 2 จังหวัด (ระยอง และจันทบุรี) จำนวน 5 ไร่ การระบาดลดลง 35 ไร่ พื้นที่ระบาด 1 จังหวัด (ขอนแก่น) จำนวน 1 ไร่ การระบาดลดลง 259 ไร่ พื้นที่ระบาด 3 จังหวัด (หนองบัวลำภู จันทบุรี และระยอง) จำนวน 143 ไร่ การระบาดลดลง 46 ไร่	- ประชาสัมพันธ์และเตือนการระบาดศัตรูข้าว - ผลิตขยายเชื้อราไตรโคเดอร์มา เชื้อราบิวเวอเรียรณรงค์ให้นำไปใช้ควบคุมศัตรูข้าวในทุกพื้นที่ และส่งเสริมให้เกษตรกรสำรวจแปลงอย่างสม่ำเสมอ - ประกาศเตือนการระบาดและประชาสัมพันธ์ให้เกษตรกรสำรวจติดตามสถานการณ์การเกิดโรคไหม้ คอรวง และคำแนะนำวิธีการผลิตสารชีวภัณฑ์ในพื้นที่ที่พบการระบาดรุนแรงเป็นวงกว้าง - แนะนำให้เกษตรกรดูแลแปลงข้าวหลังหว่าน 7 วัน อย่าน้ำขาดน้ำ และเมื่อพบเพลี้ยไฟตัวเต็มวัย 1-3 ตัวต่อต้นในข้าวอายุ 6-7 วัน ให้นำน้ำเข้าแปลงนาจนระดับน้ำท่วมยอดข้าวทิ้งไว้ 1-2 วัน แต่หากพบการระบาดรุนแรงใช้สารกำจัดแมลง เช่น มาลาโฮอน เซฟวิน เป็นต้น - แนะนำให้เกษตรกรรดหวานปุ๋ยในอัตราที่มากเกินไป และให้เกษตรกรใช้พันธุ์ต้านทานโรคไหม้ข้าว
ปาล์มน้ำมัน	1. ด่างแรด 2. โรคลำต้นเน่า	พื้นที่ระบาด 9 จังหวัด (ระยอง ตรัง สงขลา สตูล ชุมพร พังงา นครศรีธรรมราช กระบี่ และสุราษฎร์ธานี) จำนวน 2,111 ไร่ การระบาดเพิ่มขึ้น 8 ไร่ พื้นที่ระบาด 4 จังหวัด (สุราษฎร์ธานี สตูล ชุมพร และกระบี่) จำนวน 448 ไร่ การระบาดเพิ่มขึ้น 11 ไร่	- รมงคิให้เกษตรกรดูแลสวนปาล์มให้น้ำให้สะอาด กำจัดวัชพืช เก็บเศษซากพืชไปเผาทำลาย และแนะนำให้ใช้เชื้อราไตรโคเดอร์มา - ใช้กำดักฟีโรโมน และใช้ตาข่ายดักจับด้วงแรดในระยะตัวเต็มวัย มาทำลาย และทำกองล่อโดยใช้เชื้อราเมตาโรเซียม เพื่อกำจัดด้วงแรดในระยะดักแด้และตัวหนอน - สำหรับต้นปาล์มน้ำมันที่ถูกด้วงแรด ทำลายระยะรุนแรง ให้ใช้สารเคมีคาร์บาริล (เซฟวิน 85% ดับบลิวพี)
ยางพารา	1. โรครากขาว 2. โรคใบร่วง	พื้นที่ระบาด 8 จังหวัด (จันทบุรี ตรัง สงขลา ภูเก็ต กระบี่ นราธิวาส นครศรีธรรมราช และสุราษฎร์ธานี) จำนวน 491 ไร่ การระบาดลดลง 8 ไร่ พื้นที่ระบาด 5 จังหวัด (สงขลา สุราษฎร์ธานี ยะลา ตรัง และนราธิวาส) จำนวน 28,560 ไร่ การระบาดคงที่	- ประชาสัมพันธ์และแจ้งเตือนการระบาด - ให้เกษตรกรขุดล้อมบริเวณต้นที่เป็นโรคกว้าง 30 ซม. ลึก 60 ซม. ไปทางหัวและท้ายในแถวเดียวกันข้างละ 2 ต้น และกิ่งกลางระหว่างแถวข้างเคียงกับแถวถัดไปทั้งสองข้าง เพื่อป้องกันการระบาดไปยังต้นอื่น โดยการสัมผัสกันของราก

ชนิดพืช	ศัตรูพืช	สถานการณ์	การดำเนินงาน
			- ให้เกษตรกรใช้เชื้อราไตรโคเดอร์มา ฉีดพ่นบริเวณที่เกิดโรคเพื่อควบคุมการระบาดของโรครากขาว และโรคใบร่วง
มะพร้าว	1. หนอนหัวดำ 2. แมลงดำหนาม 3. ดักแด้	พื้นที่ ระบาด 23 จังหวัด (นครราชสีมา กรุงเทพมหานคร นครปฐม สมุทรสาคร สมุทรสงคราม สมุทรปราการ ระยอง ชลบุรี จันทบุรี ฉะเชิงเทรา ตรวาท ประจวบคีรีขันธ์ ราชบุรี เพชรบุรี สงขลา สตูล ชุมพร พังงา สุราษฎร์ธานี นครศรีธรรมราช ภูเก็ต นราธิวาส และปัตตานี) จำนวน 9,920 ไร่ การระบาดลดลง 58 ไร่ พื้นที่ ระบาด 25 จังหวัด (มุกดาหาร นครราชสีมา กรุงเทพมหานคร นครปฐม สมุทรสงคราม สมุทรปราการ ระยอง ชลบุรี จันทบุรี ฉะเชิงเทรา ตรวาท ประจวบคีรีขันธ์ ราชบุรี เพชรบุรี สงขลา สตูล ชุมพร พังงา สุราษฎร์ธานี นครศรีธรรมราช กระบี่ ยะลา ตรัง พัทลุง และภูเก็ต) จำนวน 23,492 ไร่ การระบาดเพิ่มขึ้น 286 ไร่ พื้นที่ ระบาด 23 จังหวัด (กรุงเทพมหานคร อ่างทอง นครปฐม สมุทรสาคร สมุทรสงคราม สมุทรปราการ ชลบุรี ระยอง จันทบุรี ฉะเชิงเทรา ตรวาท ราชบุรี เพชรบุรี ประจวบคีรีขันธ์ สงขลา สตูล ชุมพร สุราษฎร์ธานี นครศรีธรรมราช ภูเก็ต ปัตตานี พัทลุง และกระบี่) จำนวน 7,203 ไร่ การระบาดเพิ่มขึ้น 100 ไร่	- ประชาสัมพันธ์ผ่านสื่อช่องทางต่างๆ และถ่ายทอดความรู้ และให้คำแนะนำเรื่องการป้องกันกำจัดศัตรูมะพร้าว รวมทั้งการดูแลสวนมะพร้าวให้สะอาดอย่างสม่ำเสมอ - ตัดทางใบมะพร้าวที่ถูกหนอนหัวดำ ทำลาย ไปเผาทิ้งนอกแปลง และเก็บเศษซากพืชไปเผาทำลายเพื่อไม่ให้เป็นแหล่งแพร่พันธุ์ของด้วงแรดและศัตรูพืชชนิดอื่น ๆ - ปลอ่ยแตนเบียนบราคอน (<i>Bracon hebetor</i>) เพื่อควบคุมการระบาดของหนอนหัวดำในพื้นที่ - ปลอ่ยแตนเบียนอะซีโคเดส (<i>Asecodes hispinarum</i>) เพื่อควบคุมการระบาดของแมลงดำหนามในพื้นที่ - ใช้กักตักฟีโรโมน ใช้ตาข่ายดักจับด้วงแรดในระยะตัวเต็มวัยมาทำลาย และทำกองล่อโดยใช้เชื้อรามेटาไรเซียม (<i>Metarhizium anisopliae</i>) เพื่อกำจัดด้วงแรด
ข้าวโพด เลี้ยงสัตว์	1. หนอนกระทู้ข้าวโพด ลายจุด (fall armyworm) 2. หนอนเจาะลำต้น	พื้นที่ ระบาด 35 จังหวัด (ลำปาง ลำพูน แพร่ น่าน พะเยา เชียงราย อุทัยธานี สุโขทัย ตาก พิษณุโลก พิจิตร เพชรบูรณ์ อุตรดิตถ์ ขอนแก่นหนองบัวลำภู นครราชสีมา ชัยภูมิ อุบลราชธานี บึงกาฬ นครปฐม ลพบุรี สุพรรณบุรี นครสวรรค์ จันทบุรี ฉะเชิงเทรา สระแก้ว กาญจนบุรี เพชรบุรี สงขลา สตูล สุราษฎร์ธานี ปัตตานี ตรัง ภูเก็ต และนราธิวาส) จำนวน 331,064 ไร่ การระบาดเพิ่มขึ้น 22 ไร่ พื้นที่ ระบาด 3 จังหวัด (ขอนแก่น นครราชสีมา และบุรีรัมย์) จำนวน 14 ไร่ การระบาดคงที่	- จัดทีมเจ้าหน้าที่ติดตามสถานการณ์การระบาด - ให้คำแนะนำที่เหมาะสมแก่เจ้าหน้าที่ในพื้นที่ที่กำลังประสบปัญหาและพื้นที่ที่มีความเสี่ยงต่อการระบาด - ประชาสัมพันธ์แจ้งจังหวัดผ่านเว็บไซต์กรมส่งเสริมการเกษตร กองส่งเสริมการอารักขาพืชและจัดการดินปุ๋ย และแจ้งเตือนเฝ้าระวังหนอนกระทู้ fall armyworm
มัน สำปะหลัง	1. เพลี้ยแป้งมันสำปะหลัง 2. เพลี้ยแป้งมันสำปะหลัง สีชมพู 3. ไรแดงมันสำปะหลัง 4. เพลี้ยหอย 5. โรคใบด่างมัน สำปะหลัง	พื้นที่ ระบาด 8 จังหวัด (หนองบัวลำภู นครราชสีมา มหาสารคาม บุรีรัมย์ ชัยนาท ระยอง จันทบุรี และสระแก้ว) จำนวน 2,027 ไร่ การระบาดลดลง 100 ไร่ พื้นที่ ระบาด 7 จังหวัด (ขอนแก่น นครราชสีมา ราชบุรี อุบลราชธานี สระบุรี ชลบุรี และสระแก้ว) จำนวน 1,357 ไร่ การระบาดลดลง 106 ไร่ พื้นที่ ระบาด 15 จังหวัด (พะเยา ขอนแก่น เลย มุกดาหาร นครราชสีมา ชัยภูมิ บุรีรัมย์ อุบลราชธานี กาฬสินธุ์ ลพบุรี ระยอง ชลบุรี จันทบุรี สระแก้ว และราชบุรี) จำนวน 2,647 ไร่ การระบาดลดลง 109 ไร่ พื้นที่ ระบาด 2 จังหวัด (นครราชสีมา และบุรีรัมย์) จำนวน 153 ไร่ การระบาดคงที่ พื้นที่ ระบาด 26 จังหวัด (แพร่ อุทัยธานี พิษณุโลก เพชรบูรณ์ กำแพงเพชร มุกดาหาร มหาสารคาม นครราชสีมา ชัยภูมิ ศรีสะเกษ สุรินทร์ บุรีรัมย์ อุบลราชธานี ยโสธร อำนาจเจริญ ลพบุรี สระบุรี สุพรรณบุรี นครสวรรค์ ชัยนาท ระยอง ปราจีนบุรี ชลบุรี ฉะเชิงเทรา กาญจนบุรี และสระแก้ว)	- รณรงค์ควบคุมศัตรูมันสำปะหลังโดยวิธีผสมผสานในพื้นที่ระบาดอย่างต่อเนื่อง - ผลิตขยายแตนเบียน <i>Anagrus lopezi</i> แมลงช้างปีกใส และเชื้อราไตรโคเดอร์มา เพื่อควบคุมศัตรูมันสำปะหลัง - ให้เกษตรกรไถพรวนดินหลายๆ ครั้ง เพื่อทำลายตัวหนอน และดักแด้แมลงนูนหลวง รวมทั้งใช้เชื้อรามेटาไรเซียมควบคุม - สร้างการรับรู้ให้กับเจ้าหน้าที่ส่งเสริมการเกษตรและเกษตรกรเกี่ยวกับที่มา ความสำคัญ ปัจจัยที่มีผลต่อการระบาดของโรคใบด่างมันสำปะหลัง แนวทางเฝ้าระวัง และการป้องกันกำจัด

ชนิดพืช	ศัตรูพืช	สถานการณ์	การดำเนินงาน
		จำนวน 326,274 ไร่ การระบาดเพิ่มขึ้น 302 ไร่	
อ้อย	1. หนอนกออ้อย 2. ตัวหนวดยาว	พื้นที่ระบาด 5 จังหวัด (มุกดาหาร นครราชสีมา นครสวรรค์ ชลบุรี และสระแก้ว) จำนวน 2,742 ไร่ การระบาดคงที่ พื้นที่ระบาด 2 จังหวัด (นครราชสีมา และชลบุรี) จำนวน 70 ไร่ การระบาดคงที่	- รมรงค์ควบคุมศัตรูอ้อยโดยวิธีผสมผสานในพื้นที่ - ให้เกษตรกรทำการไถพรวนดินหลายๆ ครั้ง และใช้เชื้อราชีวเวอเรียและเชื้อรามेटาโรเซียมควบคุม โดยใส่พร้อมท่อนพันธุ์ขณะปลูกรหรือคูลงในพื้นที่ - ให้เกษตรกรปลูกอ้อยพันธุ์ต้านทานในฤดูปลูกต่อไป และให้เกษตรกรไถดินชุดต่อทิ้งไม่ให้เป็นแหล่งเพาะพันธุ์ของตัวอ่อนหนอนกออ้อยต่อไป
ทุเรียน	1. หนอนเจาะผล 2. เพลี้ยแป้ง 3. เพลี้ยไฟ 4. โรครากเน่าโคนเน่า	พื้นที่ระบาด 2 จังหวัด (จันทบุรี และชุมพร) จำนวน 3 ไร่ การระบาดคงที่ พื้นที่ระบาด 7 จังหวัด (ระยอง จันทบุรี ตราด สงขลา กระบี่ ชุมพร และระนอง) จำนวน 170 ไร่ การระบาดคงที่ พื้นที่ระบาด 6 จังหวัด (จันทบุรี ระยอง ตราด ชุมพร กระบี่ และสุราษฎร์ธานี) จำนวน 835 ไร่ การระบาดลดลง 1 ไร่ พื้นที่ระบาด 9 จังหวัด (ระยอง ปราจีนบุรี จันทบุรี ตราด ประจวบคีรีขันธ์ สงขลา กระบี่ ชุมพร และนครศรีธรรมราช) จำนวน 4,984 ไร่ การระบาดเพิ่มขึ้น 10 ไร่	- หนอนเจาะผล สำรวจสวนทุเรียนอย่างสม่ำเสมอ เมื่อพบรอยทำลายให้เขี่ยตัวหนอนออก ผลทุเรียนที่เน่าและร่วงจากการเกิดโรคควรถูกเผาเผาไฟหรือฝัง ตัดแต่งผลทุเรียนเพื่อป้องกันไม่ให้ตัวเต็มวัยวางไข่หรือตัวหนอนเข้าทำลายหลบอาศัย และแนะนำให้ใช้แลมเบตาไซฮาโลทริน 2.5% อีซี - เพลี้ยแป้ง ตัดส่วนที่พบเพลี้ยแป้งไปทำลาย หากพบการระบาดบริเวณผลทุเรียนให้ใช้น้ำพ่นบริเวณที่ถูกทำลาย - เพลี้ยไฟ หากพบเพลี้ยไฟจำนวนมากหรือเพื่อกับ 1 ตัวต่อ 4 ดอก หรือ 1 ตัวต่อยอด ให้พ่นด้วยสารฆ่าแมลง - โรครากเน่าโคนเน่าทุเรียน แจ่งเตือนให้เกษตรกรหมั่นสำรวจสวนทุเรียน แนะนำให้ใช้เชื้อราไตรโคเดอร์มา
เงาะ	1. หนอนกินช่อดอก 2. เพลี้ยไฟ	พื้นที่ระบาด 1 จังหวัด (สุราษฎร์ธานี) จำนวน 9 ไร่ การระบาดคงที่ พื้นที่ระบาด 1 จังหวัด (จันทบุรี) จำนวน 59 ไร่ การระบาดคงที่	- หากพบการระบาดของเพลี้ยไฟให้พ่นด้วยสารฆ่าแมลงและไม่ควรพ่นสารชนิดใดชนิดหนึ่งติดต่อกันหลายๆ ครั้ง จะทำให้เพลี้ยแป้ง และเพลี้ยไฟต้านทานสารฆ่าแมลงได้ และมีพบการระบาดของเพลี้ยไฟในระยะที่มังกุดออกดอกถึงติดผลอ่อน อาจทำให้ดอกและผลอ่อนร่วง ผลที่ไม่ร่วงเมื่อมีการพัฒนาผลโตขึ้น
มังคุด	1. เพลี้ยแป้ง 2. เพลี้ยไฟ 3. โรคราใบจุด	พื้นที่ระบาด 3 จังหวัด (ระยอง จันทบุรี และชุมพร) จำนวน 239 ไร่ การระบาดคงที่ พื้นที่ระบาด 4 จังหวัด (จันทบุรี ระนอง ชุมพร และนครศรีธรรมราช) จำนวน 568 ไร่ การระบาดคงที่ พื้นที่ระบาด 2 จังหวัด (จันทบุรี และยะลา) จำนวน 156 ไร่ การระบาดคงที่	- หากพบการระบาดของโรคราใบจุด ให้ตัดแต่งกิ่งหรือใบที่เป็นโรคนำออกไปทำลายนอกแปลง หากพบการระบาดรุนแรงให้ใช้สารป้องกันกำจัดโรคพืช
ลำไย	1. โรคพุ่มไม้กวาง 2. เพลี้ยแป้ง 3. โรคราดำ	พื้นที่ระบาด 1 จังหวัด (จันทบุรี) จำนวน 497 ไร่ การระบาดเพิ่มขึ้น 4 ไร่ พื้นที่ระบาด 1 จังหวัด (ระยอง) จำนวน 3 ไร่ การระบาดคงที่ พื้นที่ระบาด 2 จังหวัด (ระยอง และจันทบุรี) จำนวน 38 ไร่ การระบาดเพิ่มขึ้น 7 ไร่	- ตัดแต่งกิ่งลำไยไม่ให้ต้นหนาจนเกินไป จนเป็นที่หลบซ่อน และพักอาศัยของมดลำไยตัวเต็มวัย จั๊บตัวเต็มวัย ตัวอ่อน และไข่ไปทำลาย ถ้าพบระบาดปริมาณมากใช้ยาฆ่าแมลง เช่น โมโนโครโทฟอส หรือยาฆ่าแมลงคาร์บิล โดยพ่นในช่วงเวลาที่ลำไยกำลังเกิดช่อดอกและติดผล สำหรับยาฆ่าแมลงพวกคาร์บิลจะได้ผลดีในระยะที่เป็นตัวอ่อน - หากพบต้นลำไยที่เป็นโรคพุ่มไม้กวางให้ตัดกิ่งลำไยที่เป็นโรคพุ่มไม้กวาง นำออกไปทิ้งนอกแปลง แล้วเผาทำลายในทันที และพ่นต้นลำไยด้วยสารป้องกันกำจัดโรคและให้พ่นสารป้องกันกำจัดโร้อีกครั้ง

7. สถานการณ์โรคระบาดสัตว์

7.1 โรคพิษสุนัขบ้า (ข้อมูล ณ วันที่ 2 ต.ค. 63)

สถานการณ์โรคพิษสุนัขบ้าในสัตว์ระหว่างวันที่ 1 ตุลาคม 2561 – 1 ตุลาคม 2563 พบโรค 35 จังหวัด 179 จุด ปัจจุบันยังคงประกาศเขตโรคระบาดสัตว์ 15 จุด ในพื้นที่ 10 จังหวัด ได้แก่ สระแก้ว ปราจีนบุรี ชลบุรี ระยอง บุรีรัมย์ สุรินทร์ อุบลราชธานี สมุทรสาคร ราชบุรี และสงขลา ทั้งนี้ กรมปศุสัตว์ได้เร่งดำเนินการป้องกันควบคุมโรคทุกจุดเกิดโรค โดยฉีดวัคซีนรอบจุดเกิดโรคในสัตว์กลุ่มเสี่ยงทุกตัวในรัศมี 5 กม. รอบจุดเกิดโรคได้ รวมทั้งเร่งรัดควบคุมจำนวนประชากรสัตว์พาหะนำโรคที่สำคัญ (สุนัขและแมว) ทำให้มีจำนวนคงที่หรือลดลงเพื่อลดความเสี่ยงของการแพร่เชื้อโรค โดยการผ่าตัดทำหมัน

7.2 โรคปากและเท้าเปื่อย ประจำปี 5 ต.ค. 63

วันนี้ ไม่มีรายงานพบสัตว์ป่วยด้วยอาการโรคปากและเท้าเปื่อย ดังนี้

ที่	วันที่เริ่มป่วย	ชนิดสัตว์ *กคร1	จังหวัด	อำเภอ	ตำบล	หมู่	ประวัติวัคซีน	ป่วย	ตาย	เสี่ยง	ผลตรวจ
ไม่มีรายงาน											

ตารางแสดงสถานการณ์โรคปากและเท้าเปื่อยสะสมปี 2563 การกระจายและการเปรียบเทียบ

จังหวัดที่สถานะโรคยังไม่สงบ (จำนวนสถานะควบคุมโรค/เฝ้าระวังโรค)	สระบุรี(3/1) ราชบุรี(2/1) นครปฐม(2/0) ขอนแก่น(2/0) หนองบัวลำภู(1/0) สุโขทัย(1/0) สงขลา(1/0) ลำพูน(1/0) ประจวบคีรีขันธ์(1/0) นครสวรรค์(1/0) นครราชสีมา(0/7) พัทลุง(0/2) Mukdahan(0/1) เชียงใหม่(0/1) นครศรีธรรมราช(0/1) เพชรบูรณ์(1/0) อุตรดิตถ์(0/1) อุบลราชธานี(1/0) พิษณุโลก(0/1)
---	---

ช่วงเวลา	พบโรค (ครั้ง)	สัตว์ป่วย (ตัว)	ตาย (ตัว)	จังหวัด (จังหวัด)	สูงสุด 10 จังหวัดแรก (จำนวนครั้ง รายงานการพบโรค/จำนวนสัตว์ป่วยสะสม)
30 วันย้อนหลัง	14	240	6	10	ราชบุรี(3/12) สระบุรี(2/50) ขอนแก่น(2/14) สงขลา(1/57) เพชรบูรณ์(1/46) หนองบัวลำภู(1/45) เชียงใหม่(1/13) อุบลราชธานี(1/1) สุโขทัย(1/1) ลำพูน(1/1)
ปี 2563	116	4,233	62	29	สงขลา(17/726) นครราชสีมา(16/212) นครศรีธรรมราช(15/352) ขอนแก่น(7/52) พัทลุง(6/933) สระบุรี(5/138) เชียงราย(4/95) สุโขทัย(1/1) ลำพูน(4/33) พิษณุโลก(4/2)
ปี 2562	194	16,081	989	40	นครศรีธรรมราช(24/2563) สงขลา(24/1871) นครราชสีมา(13/97) ปัตตานี(12/270) พัทลุง(11/4568) ประจวบคีรีขันธ์(10/1116) ร้อยเอ็ด(8/70) ขอนแก่น(8/32) กระบี่(7/1574) สุราษฎร์ธานี(7/980)

รายงานผลการตรวจทางห้องปฏิบัติการ (ครั้ง) ชนิดสัตว์ที่พบรายงานโรคตาม *กคร 1	Type A(0) Type O(56) Type O และ A(0) ไม่เก็บตัวอย่างรอยโรค (0) ไม่ทราบ Type(32) และรอผล Lab(28) โคเนื้อ(73/2,966) โคนม(28/787) กระบือ(8/305) แพะนม(1/2) สุกร(1/22) ไม่ทราบ(4/121)
---	--

หมายเหตุ : *กคร1 คือ รายงานการเกิดโรคระบาดสัตว์เบื้องต้น

7.3 ไม่มีรายงานสัตว์ปีกป่วยตายผิดปกติในสัปดาห์นี้

7.4 โรคระบาดสัตว์ในต่างประเทศ (ช่วงวันที่ 19 ก.ย. – 25 ก.ย.63) พบการระบาด 43 ครั้ง ดังนี้

- โรคอหิวาต์แอฟริกาในสุกร 42 ครั้ง แบ่งเป็น
 - ในหมู่มาก 6 ครั้ง ที่ประเทศเยอรมัน ฮังการี และ ลัตเวีย
 - ในสุกร, หมูป่า 20 ครั้ง ที่ประเทศโรมาเนีย และเซอร์เบีย
 - ในสุกร 16 ครั้ง ที่ประเทศฟิลิปปินส์ รัสเซีย และเวียดนาม
- โรคระบาดสัตว์อื่นๆ 1 ครั้ง ได้แก่
 - โรค Rift Valley fever 1 ครั้ง ในอูฐ ที่ประเทศมอริเตเนีย