



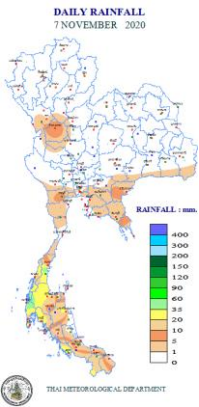
รายงานสถานการณ์ภัยพิบัติด้านการเกษตร
วันที่ 8 พฤศจิกายน 2563 (เวลา 15.00 น.)

1. สภาพอากาศ

1.1 พยากรณ์อากาศประจำวัน เวลา 12.00 น.

บริเวณความกดอากาศสูงหรือมวลอากาศเย็นกำลังค่อนข้างแรงอีกระลอกจากประเทศจีนได้แผ่ลงมาปกคลุมภาคเหนือตอนบนและภาคตะวันออกเฉียงเหนือแล้ว คาดว่าจะแผ่ลงมาปกคลุมประเทศไทยตอนบนในวันพรุ่งนี้ (9 พ.ย. 63) ลักษณะเช่นนี้ทำให้ประเทศไทยตอนบนอุณหภูมิจะลดลง 2-4 องศาเซลเซียส กับมีอากาศเย็นและมีลมแรง ส่วนบริเวณยอดดอยและยอดภูมีอากาศหนาว ขอให้ประชาชนบริเวณภาคเหนือและภาคตะวันออกเฉียงเหนือดูแลสุขภาพเนื่องจากอากาศที่หนาวเย็นลงไว้ด้วย สำหรับมรสุมตะวันออกเฉียงเหนือที่พัดปกคลุมอ่าวไทยและภาคใต้มีกำลังปานกลาง ทำให้ภาคใต้มีฝนตกต่อเนื่องและมีฝนตกหนักบางแห่ง ส่วนคลื่นลมบริเวณอ่าวไทยมีกำลังปานกลาง โดยมีคลื่นสูงประมาณ 2 เมตร บริเวณที่มีฝนฟ้าคะนองคลื่นสูงมากกว่า 2 เมตร ขอให้ชาวเรือบริเวณดังกล่าวเดินเรือด้วยความระมัดระวัง

1.2 ปริมาณน้ำฝน เวลา 07.00 น. วันที่ 7 พ.ย. 63 ถึง เวลา 07.00 น. วันที่ 8 พ.ย. 63



ที่	อำเภอ	จังหวัด	ปริมาณฝน (มม.)	ความรุนแรง
1	อบต.คลองพา อ.ท่าชนะ	สุราษฎร์ธานี	64.5	ฝนตกหนัก
2	ที่ว่าการอำเภอ mayo	ปัตตานี	37.8	ฝนตกหนัก
3	ที่ว่าการอำเภอบันนังสตา	ยะลา	37.0	ฝนตกหนัก
4	ที่ว่าการอำเภอแว้ง	นราธิวาส	35.6	ฝนตกหนัก
5	ที่ว่าการอำเภอรามัน	ยะลา	34.4	ฝนตกปานกลาง

ฝนตกหนักมาก (>90 มม.) ฝนตกหนัก (35.1-90 มม.) ฝนตกปานกลาง (10.1-35.0 มม.) ฝนตกเล็กน้อย (0.1-10.0 มม.) ไม่มีฝน (0 มม.)
(ข้อมูลจากสำนักสื่อสารและเทคโนโลยีสารสนเทศ กรมอุตุนิยมวิทยา)

2. สถานการณ์อุทกภัย น้ำไหลหลาก น้ำเอ่อล้นตลิ่ง และวาตภัย

จากอิทธิพลพายุระดับ 2 (ดีเปรสชัน) ประกอบกับมรสุมตะวันตกเฉียงใต้ที่พัดปกคลุมทะเลอันดามัน ภาคใต้ และอ่าวไทย ทำให้มีฝนตกหนักถึงหนักมากบางแห่ง ส่งผลให้เกิดอุทกภัย น้ำไหลหลาก น้ำเอ่อล้นตลิ่ง และวาตภัย ช่วงวันที่ 7 ต.ค.63 - ปัจจุบัน จำนวน 31 จังหวัด ได้แก่ จังหวัดร้อยเอ็ด นครราชสีมา อุบลราชธานี ชัยภูมิ บุรีรัมย์ สุรินทร์ กำแพงเพชร อุทัยธานี ชัยนาท สระบุรี เพชรบุรี ประจวบคีรีขันธ์ กาญจนบุรี สุพรรณบุรี นครปฐม ราชบุรี ชลบุรี จันทบุรี ปราจีนบุรี ฉะเชิงเทรา ระยอง สระแก้ว ลพบุรี สิงห์บุรี อ่างทอง กระบี่ นครศรีธรรมราช พังงา ตรัง สุราษฎร์ธานี และจังหวัดสตูล สถานการณ์กลับเข้าสู่ภาวะปกติแล้ว 28 จังหวัด ปัจจุบันยังคงมีสถานการณ์ 3 จังหวัด ได้แก่ จังหวัดนครราชสีมา อุบลราชธานี และจังหวัดสุพรรณบุรี

จังหวัด	สถานการณ์
นครราชสีมา	<ul style="list-style-type: none"> เมื่อวันที่ 15 ต.ค.63 มีปริมาณฝนสูงสุด 149.40 มม. ที่ อ.เมือง ปัจจุบัน ณ วันที่ 8 พ.ย. 63 เวลา 13.00 น. ปริมาณฝนสูงสุด 9.80 มม. ที่ อ.พิมาย พื้นที่ได้รับผลกระทบ 19 อำเภอ ได้แก่ อ.ปากช่อง อ.สูงเนิน อ.ชุมพวง อ.วังน้ำเขียว อ.พิมาย อ.เมือง อ.จักราช อ.ลำทะเมนชัย อ.ขามสะแกแสง อ.โนนไทย อ.โนนสูง อ.แก้งสนามนาง อ.บัวใหญ่ อ.ด่านขุนทด อ.ปักธงชัย อ.โชคชัย อ.เทพารักษ์ อ.เฉลิมพระเกียรติ และ อ.ขามทะเลสอ ปัจจุบันยังคงมีน้ำท่วมขังในพื้นที่ 3 อำเภอ ได้แก่ อ.ปักธงชัย อ.เมือง และ อ.พิมาย การให้ความช่วยเหลือ <ul style="list-style-type: none"> - สำนักเครื่องจักรกลและสำนักงานชลประทานที่ 8 ติดตั้งเครื่องผลักดันน้ำ จำนวน 67 เครื่อง และเครื่องสูบน้ำ 1 เครื่อง (สำรอง 13 เครื่อง) พร้อมสนับสนุนรถแบคโฮ จำนวน 9 คัน โดยนำรถแบคโฮ จำนวน 5 คัน ขุดลอกคลอง

จังหวัด	สถานการณ์
	<p>สาบใหญ่ฝั่งขวา-ปตร.โพธิ์เตี้ย เพื่อเพิ่มประสิทธิภาพการระบายน้ำที่ท่วมขังในพื้นที่ลุ่มสู่น้ำบริบูรณ์ พร้อมติดตั้งเครื่องผลักดันน้ำที่ ปตร.ช่อขาม และ ปตร. จอหอ จำนวน 9 เครื่อง</p> <p>- โครงการส่งน้ำและบำรุงรักษาทุ่งสัมฤทธิ์ ติดตั้งเครื่องผลักดันน้ำจำนวน 6 ตัว เพื่อเร่งระบายน้ำท้ายเขื่อนพินาย พร้อมกำจัดวัชพืช สิ่งกีดขวางทางน้ำในลำน้ำมูลและลำน้ำจ๊กราช</p>
อุบลราชธานี	<ul style="list-style-type: none"> • เมื่อวันที่ 12 ต.ค.63 มีปริมาณฝนสูงสุด 57.30 มม. ที่ อ.เมือง • ปัจจุบัน ณ วันที่ 8 พ.ย.63 เวลา 13.00 น. ปริมาณฝนสูงสุด 21.20 มม. ที่ อ.เมือง • พื้นที่ได้รับผลกระทบ 3 อำเภอ ได้แก่ อ.เมือง อ.สิรินธร และ อ.พิบูลมังสาหาร • ปัจจุบันน้ำในลำน้ำมูลเริ่มเอ่อเข้าท่วมพื้นที่เขตเทศบาลเมือง ระดับน้ำสูง 30 – 40 ซม. • การให้ความช่วยเหลือ <ul style="list-style-type: none"> - โครงการชลประทานอุบลราชธานี และสำนักงานชลประทานที่ 7 นำกระสอบทราย 500 ใบวางแนวกันน้ำ และติดตั้งเครื่องสูบน้ำ 1 เครื่อง บริเวณโรงเรียนเบญจมาฆะมหาธาตุ 1 (ชุมชนวังแดง) และติดตั้งเครื่องผลักดันน้ำจำนวน 50 เครื่อง บริเวณสะพานพิบูลมังสาหาร
สุพรรณบุรี	<ul style="list-style-type: none"> • เมื่อวันที่ 17 ต.ค. 63 มีฝนสูงสุด 38.3 มม. ที่ อ.เมือง • ปัจจุบัน ณ วันที่ 8 พ.ย. 63 เวลา 13.00 น. ปริมาณฝนสูงสุด 1.40 มม. ที่ อ.ด่านช้าง • พื้นที่ได้รับผลกระทบ 7 อำเภอ คือ อ.สามชุก อ.ศรีประจันต์ อ.ดอนเจดีย์ อ.สองพี่น้อง อ.บางปลาม้า อ.อู่ทอง และ อ.เดิมบางนางบวช • ปัจจุบันมีน้ำท่วมขังในพื้นที่ 3 อำเภอ ได้แก่ อ.เดิมบางนางบวช อ.สองพี่น้อง และ อ.อู่ทอง • การให้ความช่วยเหลือ <ul style="list-style-type: none"> - โครงการชลประทานสุพรรณบุรี ติดตั้งเครื่องสูบน้ำ 41 เครื่อง บริเวณ ปตร.บางแม่หม้าย ปตร.บ้านกุ่ม ปตร.บางสะแก ปตร.บางหัวบ้าน และ ปตร.สองพี่น้อง รถแบคโฮ 4 คัน และติดตั้งเครื่องสูบน้ำ 1 เครื่อง (ไฮโดรโฟลว์) บริเวณคลองบางอ้อ และติดตั้งเครื่องผลักดันน้ำจำนวน 20 เครื่อง บริเวณ ปตร.เกาะทลายและ ปตร.สองพี่น้อง - โครงการส่งน้ำและบำรุงรักษาบางเลน ติดตั้งเครื่องสูบน้ำรวมจำนวน 18 เครื่อง

ผลกระทบด้านการเกษตร (ข้อมูล ณ วันที่ 6 พ.ย. 63)

ด้านพืช ได้รับผลกระทบ 21 จังหวัด ได้แก่ จังหวัดอุทัยธานี เพชรบูรณ์ นครราชสีมา สุรินทร์ บุรีรัมย์ สระแก้ว ปราจีนบุรี ชลบุรี จันทบุรี ราชบุรี กาญจนบุรี เพชรบุรี ประจวบคีรีขันธ์ สุพรรณบุรี ชัยนาท ฉะเชิงเทรา นครปฐม สตูล สุราษฎร์ธานี กระบี่ และจังหวัดตรัง เกษตรกร 114,498 ราย พื้นที่ 852,560 ไร่ แบ่งเป็น ข้าว 417,645 ไร่ พืชไร่ 371,795 ไร่ พืชสวนและอื่นๆ 63,117 ไร่ **สำรวจความเสียหายแล้ว** เกษตรกร 3,561 ราย พื้นที่เสียหาย 34,167 ไร่ คิดเป็นวงเงิน 40.10 ล้านบาท

ด้านประมง ได้รับผลกระทบ 14 จังหวัด ได้แก่ จังหวัดสุรินทร์ อุบลราชธานี ชัยนาท ราชบุรี กาญจนบุรี สระบุรี สุพรรณบุรี ปราจีนบุรี เพชรบุรี สระแก้ว กระบี่ สตูล ตรัง และจังหวัดนครศรีธรรมราช เกษตรกร 3,373 ราย พื้นที่ (บ่อปลา) 5,124 ไร่ บ่อกุ้ง 281 ไร่ กระชัง 6,635 ตรม. **สำรวจความเสียหายแล้ว** เกษตรกร 35 ราย พื้นที่ 48 ไร่ กระชัง 100 ตรม. คิดเป็นเงิน 0.23 ล้านบาท **ช่วยเหลือแล้ว** เกษตรกร 1 ราย พื้นที่ 1 ไร่ วงเงิน 21,125 บาท

ด้านปศุสัตว์ ได้รับผลกระทบ 10 จังหวัด ได้แก่ จังหวัดนครราชสีมา นครสวรรค์ กาญจนบุรี ปราจีนบุรี เพชรบุรี ประจวบคีรีขันธ์ ชลบุรี สระแก้ว บุรีรัมย์ และจังหวัดสุราษฎร์ธานี เกษตรกร 7,724 ราย สัตว์ได้รับผลกระทบ 28,323 ตัว แบ่งเป็น โค - กระบือ 36,567 ตัว สุกร 6,406 ตัว แพะ - แกะ 1,711 ตัว สัตว์ปีก 241,639 ตัว แปลงหญ้า 1,110 ไร่ อยู่ระหว่างสำรวจความเสียหาย

การให้ความช่วยเหลือ

1. กรมชลประทาน ติดตั้งเครื่องสูบน้ำ 109 เครื่อง เครื่องผลักดันน้ำ 195 เครื่อง รถแบคโฮ 15 คัน รถเครน 1 คัน รถบรรทุก 8 คัน กระสอบทราย 500 ใบ เครื่องไฮโดรโฟลว์ 1 เครื่อง และเครื่องฉีดน้ำปูน (Grout) 1 เครื่อง

2. กรมปศุสัตว์ จัดเตรียมเสบียงอาหารสัตว์ 5,600 ตัน ฤกษ์ชีพสำหรับสัตว์ 3,000 ถุง คอกสัตว์สำหรับตั้งจุดอพยพสัตว์ 30 ชุด และทีมสัตวแพทย์เคลื่อนที่ 325 หน่วย ได้ดำเนินการอพยพสัตว์แล้ว 28,033 ตัว แจกจ่ายเสบียงอาหารสัตว์พระราชทาน 373.06 ตัน (นครราชสีมา 86 ตัน เพชรบุรี 15 ตัน ประจวบคีรีขันธ์ 27.26 ตัน สระแก้ว 111.2 ตัน ปราจีนบุรี 5 ตัน สุราษฎร์ธานี 68 ตัน ปราจีนบุรี 15 ตัน ชลบุรี 5 ตัน อุทัยธานี 2 ตัน บุรีรัมย์ 6.6 ตัน นครปฐม 10 ตัน กาญจนบุรี 8 ตัน ขอนแก่น 8 ตัน อ่างทอง 4 ตัน) สร้างเสริมสุขภาพสัตว์ 5,876 ตัว รักษาสัตว์ 125 ตัว และฤกษ์ชีพสำหรับสัตว์ 161 ถุง

3. สนับสนุนเรือตรวจประมงน้ำจืด จำนวน 3 ลำ ได้แก่ เรือตรวจประมงน้ำจืดลำตะคอง 03 ลำตะคอง 04 และลำตะคอง 13 พร้อมเจ้าหน้าที่ 34 นาย เพื่อช่วยเหลือผู้ประสบอุทกภัยในพื้นที่จังหวัดนครราชสีมา

4. หน่วยงานในสังกัดกระทรวงเกษตรและสหกรณ์ ลงพื้นที่ที่จังหวัดนครราชสีมา เพื่อเยี่ยมเยียนและประเมินความเสียหายหลังน้ำลด และได้แจกข้าวกล่อง 1,026 กล่อง ถุงยังชีพ 100 ชุด

3. สถานการณ์น้ำ (ข้อมูล ณ วันที่ 8 พ.ย. 63)

3.1 สภาพน้ำในอ่างเก็บน้ำ

สภาพน้ำในอ่างเก็บน้ำขนาดใหญ่และขนาดกลาง (447 แห่ง) ปริมาณน้ำในอ่างฯ 48,284 ล้าน ลบ.ม. คิดเป็นร้อยละ 63 (ปริมาณน้ำใช้การได้ 24,355 ล้าน ลบ.ม. คิดเป็นร้อยละ 47) ปริมาณน้ำในอ่างฯ เทียบกับปี 2562 (50,317 ล้าน ลบ.ม. คิดเป็นร้อยละ 66) น้อยกว่าปี 2562 จำนวน 2,033 ล้าน ลบ.ม. ปริมาณน้ำไหลลงอ่างฯ จำนวน 159.56 ล้าน ลบ.ม. ปริมาณน้ำระบาย จำนวน 85.68 ล้าน ลบ.ม. สามารถรับน้ำได้อีก 27,857 ล้าน ลบ.ม.

สภาพน้ำในอ่างเก็บน้ำขนาดใหญ่ (35 แห่ง) ปริมาณน้ำในอ่างฯ 44,190 ล้าน ลบ.ม. คิดเป็นร้อยละ 62 (ปริมาณน้ำใช้การได้ 20,648 ล้าน ลบ.ม. คิดเป็นร้อยละ 44) ปริมาณน้ำในอ่างฯ เทียบกับปี 2562 (47,147 ล้าน ลบ.ม. คิดเป็นร้อยละ 66) น้อยกว่าปี 2562 จำนวน 2,957 ล้าน ลบ.ม. ปริมาณน้ำไหลลงอ่างฯ จำนวน 105.50 ล้าน ลบ.ม. ปริมาณน้ำระบาย จำนวน 36.34 ล้าน ลบ.ม. สามารถรับน้ำได้อีก 26,810 ล้าน ลบ.ม.

ภาค	ขนาดใหญ่						ขนาดกลาง						รวม						รับได้อีก (ล้าน ม.)
	จำนวน (แห่ง)	ความจุ ที่ รณก.	ปริมาณน้ำ				จำนวน (แห่ง)	ความจุ ที่ รณก.	ปริมาณน้ำ				จำนวน (แห่ง)	ความจุ ที่ รณก.	ปริมาณน้ำ				
			ในอ่างฯ	% รณก.	ใช้การ	% ใช้การ			ในอ่างฯ	% รณก.	ใช้การ	% ใช้การ			ในอ่างฯ	% รณก.	ใช้การ	% ใช้การ	
เหนือ	8	24,825	12,360	50	5,615	31	75	1,001	603	60	504	56	83	25,825	12,963	50	6,119	32	12,863
ตอน.	12	8,368	5,867	70	4,217	63	218	1,999	1,706	85	1,555	84	230	10,367	7,573	73	5,772	67	2,853
กลาง	3	1,419	1,095	77	1,035	76	22	369	309	84	285	83	25	1,788	1,404	79	1,320	77	384
ตะวันตก	2	26,605	18,267	69	4,990	37	7	140	141	100	132	101	9	26,745	18,408	69	5,122	38	8,337
ตะวันออก	6	1,515	1,159	76	1,059	75	51	964	896	93	844	93	57	2,479	2,055	83	1,903	82	440
ใต้	4	8,194	5,443	66	3,732	58	39	668	439	66	386	63	43	8,863	5,882	66	4,119	58	2,981
รวม	35	70,926	44,190	62	20,648	44	412	5,141	4,094	80	3,707	78	447	76,068	48,284	63	24,355	47	27,857

(หน่วย : ล้าน ลบ.ม.)

สภาพน้ำในอ่างเก็บน้ำภูมิพล สิริกิติ์ แควน้อยฯ และป่าสักชลสิทธิ์ รวม 4 อ่างฯ มีปริมาณน้ำในอ่างฯ 12,668 ล้าน ลบ.ม. คิดเป็นร้อยละ 51 (ปริมาณน้ำใช้การได้ 5,972 ล้าน ลบ.ม. คิดเป็นร้อยละ 33) ปริมาณน้ำไหลลงอ่างฯ 29.84 ล้าน ลบ.ม. ปริมาณน้ำระบาย 13.18 ล้าน ลบ.ม. สามารถรับน้ำได้อีก 12,203 ล้าน ลบ.ม.

อ่างเก็บน้ำ	ปริมาณน้ำในอ่างฯ		ปริมาณน้ำใช้การได้		ปริมาณน้ำไหลลงอ่างฯ		ปริมาณน้ำระบาย		ปริมาณน้ำ รับได้อีก
	ปริมาณน้ำ	% ความจุอ่างฯ	ปริมาณน้ำ	% น้ำใช้การ	วันนี้	เมื่อวาน	วันนี้	เมื่อวาน	
ภูมิพล	5,647	42	1,847	19	21.81	49.18	3.00	3.00	7,815
สิริกิติ์	5,798	61	2,948	44	3.01	9.18	8.45	8.49	3,712
ภูมิพล+สิริกิติ์	11,446	50	4,794	29	24.82	58.36	11.45	11.49	11,526
แควน้อยฯ	467	50	424	47	1.78	1.77	1.73	1.73	472
ป่าสักชลสิทธิ์	756	79	753	79	3.24	3.24	0.00	0.00	204
รวมทั้งหมด	12,668	51	5,972	33	29.84	63.37	13.18	13.22	12,203

(หน่วย : ล้าน ลบ.ม.)

อ่างเก็บน้ำขนาดใหญ่ที่มีปริมาณน้ำใช้การอยู่ในเกณฑ์ น้อยกว่าหรือเท่ากับร้อยละ 30 ของความจุอ่างฯ จำนวน 2 อ่างฯ ได้แก่ อ่างฯภูมิพล (19%) และอ่างฯแม่เม็ก (30%)

อ่างเก็บน้ำขนาดใหญ่ที่อยู่ในเกณฑ์ มากกว่าร้อยละ 80 ของความจุอ่างฯ จำนวน 12 อ่างฯ ได้แก่ อ่างฯจุฬาภรณ์ (94%) อ่างฯลำตะคอง (114%) อ่างฯลำพระเพลิง (99%) อ่างฯมูลบน (110%) อ่างฯลำสะแะ (84%) อ่างฯลำนางรอง (82%) อ่างฯสิริธร (90%) อ่างฯทับเสลา (87%) อ่างฯขุนด่านปราการชล (100%) อ่างฯหนองปลาไหล (109%) อ่างฯนฤปดินทรจินดา (82%) และอ่างฯปราณบุรี (92%)

3.2 สภาพน้ำท่า

แม่น้ำปิง แม่น้ำวัง แม่น้ำน่าน แม่น้ำพระสทิง แม่น้ำบางปะกง แม่น้ำท่าตะเภา ปริมาณน้ำอยู่ในเกณฑ์น้ำน้อย

แม่น้ำยม แม่น้ำตาปี แม่น้ำโก-ลก ปริมาณน้ำอยู่ในเกณฑ์ปกติ

แม่น้ำมูล ปริมาณน้ำอยู่ในเกณฑ์มาก

แม่น้ำเจ้าพระยา สถานี C.2 ปริมาณน้ำไหลผ่าน 432 ลบ.ม./วินาที (เมื่อวาน 463 ลบ.ม./วินาที) ระดับน้ำ +18.35 ม.รทก. ต่ำกว่าตลิ่ง 7.85 ม. เชื่อนเจ้าพระยา สถานี C.13 ปริมาณน้ำไหลผ่าน 122 ลบ.ม./วินาที (เมื่อวาน 161 ลบ.ม./วินาที) ระดับน้ำเหนือเขื่อน +16.50 ม.รทก. (เมื่อวาน +16.50 ม.รทก.) ระดับน้ำท้ายเขื่อน +6.08 ม.รทก. (เมื่อวาน +6.43 ม.รทก.)

รับน้ำเข้าระบบส่งน้ำทุ่งฝั่งตะวันออก รวม 190 ลบ.ม./วินาที (เมื่อวาน 189 ลบ.ม./วินาที) โดยผ่านคลองชัยนาท-ป่าสัก (ปตร.มโนรมย์) 151 ลบ.ม./วินาที คลองชัยนาท-อยุธยา (ปตร.มหาราช) 39 ลบ.ม./วินาที

แม่น้ำป่าสัก เขื่อนพระรามหก 32 ลบ.ม./วินาที (เมื่อวาน 21 ลบ.ม./วินาที) รับน้ำเข้าคลองระพีพัฒน์ 85 ลบ.ม./วินาที (เมื่อวาน 82 ลบ.ม./วินาที) ผ่านคลองระพีพัฒน์แยกตก(ปตร.พระศรีศิลป์) 12 ลบ.ม./วินาที และผ่านคลองระพีพัฒน์แยกใต้ (ปตร.พระศรีเสาวภาค) 18 ลบ.ม./วินาที

รับน้ำเข้าระบบส่งน้ำทุ่งฝั่งตะวันตก รวม 209 ลบ.ม./วินาที (เมื่อวาน 209 ลบ.ม./วินาที) โดยผ่านคลองมะขามเฒ่าอุโมง (ปตร.มะขามเฒ่า-อุโมง) 36 ลบ.ม./วินาที แม่น้ำสุพรรณ (ปตร.พลเทพ) 31 ลบ.ม./วินาที แม่น้ำน้อย (ปตร.บรมธาตุ) 101 ลบ.ม./วินาที และคลองเล็กอื่นๆ 41 ลบ.ม./วินาที

อ.บางไทร สถานี C.29A ปริมาณน้ำไหลผ่านเฉลี่ย 324 ลบ.ม./วินาที (เมื่อวาน 525 ลบ.ม./วินาที)

3.3 คุณภาพน้ำ

กรมชลประทาน ติดตามตรวจสอบและเฝ้าระวังคุณภาพน้ำ (ค่าความเค็ม) ในแม่น้ำเจ้าพระยา

แม่น้ำ	จุดเฝ้าระวัง	ค่าความเค็ม (กรัม/ลิตร)						เกณฑ์	หมายเหตุ
		2 พ.ย.	3 พ.ย.	4 พ.ย.	5 พ.ย.	6 พ.ย.	7 พ.ย.		
เจ้าพระยา	ปากคลองสำแล จ.ปทุมธานี	0.14	0.14	0.14	0.14	0.15	0.16	0.16	ปกติ - ค่าความเค็มของน้ำสำหรับการผลิตน้ำประปาไม่เกิน 0.25 กรัม/ลิตร
เจ้าพระยา	ทำนายนนบุรี จ.นนทบุรี	0.15	0.15	0.15	0.15	0.16	0.17	0.17	ปกติ - ค่าความเค็มของน้ำสำหรับการเกษตรไม่เกิน 2 กรัม/ลิตร
เจ้าพระยา	ทำนากกรมชลประทานสามเสน กทม.	0.16	0.16	0.16	0.16	0.17	0.18	0.18	ปกติ

ที่มา: ฝ่ายตะกอนและคุณภาพน้ำ ส่วนอุทกวิทยา สำนักบริหารจัดการน้ำและอุทกวิทยา

3.4 สถานการณ์น้ำในแม่น้ำโขง

สถานี	ระดับตลิ่ง	ระดับน้ำ 7 พ.ย. 63	+ สูงกว่าตลิ่ง - ต่ำกว่าตลิ่ง
อ.เชียงแสน จ.เชียงราย	12.80	2.76	-10.04
อ.เชียงคาน จ.เลย	16.00	5.44	-10.56
อ.เมือง จ.หนองคาย	12.20	22.40	10.20
อ.เมือง จ.นครพนม	12.00	2.45	-9.55
อ.เมือง จ.มุกดาหาร	12.50	3.20	-9.30
อ.โขงเจียม จ.อุบลราชธานี	14.50	5.16	-9.34

หมายเหตุ ข้อมูลจาก www.dwr.go.th

4. การปฏิบัติการฝนหลวง

กรมฝนหลวงและการบินเกษตร เริ่มปฏิบัติฝนหลวงสู่ภัยแล้ง ประจำปี 2563 ตั้งแต่วันที่ 3 กุมภาพันธ์ 2563 โดยจัดตั้งหน่วยปฏิบัติการจำนวน 20 หน่วย ครอบคลุมทั้งประเทศ ได้แก่ หน่วยปฏิบัติการจังหวัดเชียงใหม่ ตาก พิษณุโลก แพร่ นครสวรรค์ กายจนบุรี ราชบุรี ลพบุรี ขอนแก่น อุดรธานี บุรีรัมย์ อุบลราชธานี นครราชสีมา สุรินทร์ ระยอง จันทบุรี สุราษฎร์ธานี ชุมพร หัวหิน จ.ประจวบคีรีขันธ์ และจังหวัดสงขลา ปัจจุบันปิดหน่วยปฏิบัติการทั้งหมดแล้ว อย่างไรก็ตาม กรมฝนหลวงและการบินเกษตรยังคงเฝ้าติดตามสภาพอากาศอย่างต่อเนื่อง และได้จัดตั้งหน่วยปฏิบัติการฝนหลวงเคลื่อนที่เร็วประจำปี 2564 ตั้งแต่เดือนพฤศจิกายน 2563 ถึงเดือนมกราคม 2564 จำนวน 2 ชุด

ณ สนามบินนครสวรรค์เพื่อปฏิบัติการฝนหลวงในช่วงที่มีสภาพอากาศเหมาะสมในการช่วยเหลือพื้นที่การเกษตรที่ประสบภัยแล้ง สร้างความชุ่มชื้นให้กับป่าไม้ของประเทศ และช่วยลดปัญหาฝุ่นละอองขนาดเล็ก (PM2.5)

สรุปผลรวมปฏิบัติการตั้งแต่เริ่มตั้งหน่วยปฏิบัติการฝนหลวง (วันที่ 3 กุมภาพันธ์ – 31 ตุลาคม 2563)

มีการขึ้นปฏิบัติการฝนหลวง จำนวน 241 วัน มีวันฝนตกจากการปฏิบัติการฝนหลวงคิดเป็นร้อยละ 99.17 ขึ้นปฏิบัติงาน จำนวน 5,895 เที่ยวบิน (8,733:41 ชั่วโมงบิน) ปริมาณการใช้สารฝนหลวง 5,334.625 ตัน พลุสารดูความชื้นโซเดียมคลอไรด์ จำนวน 292 นัด พลุสารดูความชื้นแคลเซียมคลอไรด์ จำนวน 304 นัด พลุซิลเวอร์ไอโอไดด์สำหรับภารกิจปฏิบัติการฝนหลวง จำนวน 2,440 นัด จังหวัดที่มีรายงานฝนตกรวม 67 จังหวัด ได้แก่ กำแพงเพชร ตาก พะเยา แพร่ เชียงราย เชียงใหม่ ลำพูน ลำปาง อุตรดิตถ์ น่าน แม่ฮ่องสอน เลย เพชรบูรณ์ ขอนแก่น นครราชสีมา สุรินทร์ ชัยภูมิ ร้อยเอ็ด มหาสารคาม ยโสธร พิษณุโลก มุกดาหาร หนองบัวลำภู นครพนม กาฬสินธุ์ บึงกาฬ อุดรธานี หนองคาย บุกรัมย์ ศรีสะเกษ สกลนคร อุบลราชธานี ลพบุรี พิจิตร สุโขทัย นครสวรรค์ พระนครศรีอยุธยา อุทัยธานี ชัยนาท สระบุรี อำนาจเจริญ อ่างทอง กาญจนบุรี ราชบุรี เพชรบุรี ประจวบคีรีขันธ์ สุพรรณบุรี สิงห์บุรี ชลบุรี ระยอง จันทบุรี ฉะเชิงเทรา ตราด ปราจีนบุรี สระแก้ว กระบี่ นครศรีธรรมราช สงขลา สุราษฎร์ธานี พังงา ภูเก็ต ตรัง พัทลุง ระนอง ชุมพร นราธิวาส และจังหวัดสตูล

5. การให้ความช่วยเหลือเฉพาะหน้า

เตรียมเครื่องสูบน้ำเคลื่อนที่ เพื่อช่วยเหลือในช่วงฤดูฝน ปี 2563 จำนวน 2,138 เครื่อง สนับสนุนเพื่อช่วยเหลือพื้นที่นาปี นาปรัง พืชไร่ อุบลาคะบิโรค และสถานการณ์อุทกภัย จำนวน 893 เครื่อง แบ่งเป็น

- ช่วยเหลือพื้นที่ข้าวนาปีและพืชไร่ จำนวน 94 เครื่อง ในพื้นที่ 17 จังหวัด
- ช่วยเหลือพื้นที่ข้าวนาปรัง จำนวน 44 เครื่อง ในพื้นที่ 8 จังหวัด
- ช่วยเหลือเพื่อการอุบลาคะบิโรค จำนวน 691 เครื่อง ในพื้นที่ 45 จังหวัด
- ช่วยเหลือพื้นที่ประสบอุทกภัย จำนวน 64 เครื่อง ในพื้นที่ 4 จังหวัด

6. ผลกระทบด้านการเกษตร

อุทกภัย/วาตภัย ช่วงภัย 1 ส.ค. – ปัจจุบัน (ข้อมูล ณ วันที่ 6 พ.ย. 63)

จากอิทธิพลพายุซินลากู ฮีโกล โนฮิล หลินฟา นังกา ร่องมรสุม และพายุดีเปรสชัน ส่งผลให้เกิดอุทกภัยและวาตภัย ด้านการเกษตร ได้รับความเสียหาย จำนวน 36 จังหวัด ดังนี้

ด้านพืช ได้รับความเสียหาย 30 จังหวัด ได้แก่ จังหวัดแพร่ อุตรดิตถ์ น่าน ลำปาง เชียงราย แม่ฮ่องสอน เชียงใหม่ เพชรบูรณ์ พิษณุโลก สุโขทัย ตาก กำแพงเพชร เลย หนองบัวลำภู กาฬสินธุ์ อุดรธานี หนองคาย ชัยภูมิ ขอนแก่น ศรีสะเกษ นครราชสีมา สิงห์บุรี ราชบุรี กาญจนบุรี เพชรบุรี ตราด ฉะเชิงเทรา ปราจีนบุรี กระบี่ และจังหวัดตรัง เกษตรกร 30,873 ราย พื้นที่ได้รับความเสียหาย 233,857 ไร่ แบ่งเป็น ข้าว 65,405 ไร่ พืชไร่ 161,316 ไร่ พืชสวนและอื่นๆ 6,737 ไร่ คิดเป็นวงเงิน 264.37 ล้านบาท **ช่วยเหลือแล้ว** เกษตรกร 10,450 ราย พื้นที่ 47,868 ไร่ วงเงิน 55.61 ล้านบาท

ด้านประมง ได้รับความเสียหาย 23 จังหวัด ได้แก่ จังหวัดเชียงราย เชียงใหม่ พะเยา น่าน แพร่ ลำปาง อุตรดิตถ์ ตาก สุโขทัย เพชรบูรณ์ พิษณุโลก เลย นครพนม หนองบัวลำภู อุดรธานี หนองคาย ลพบุรี ตราด นครนายก กาญจนบุรี กระบี่ ตรัง และจังหวัดระนอง เกษตรกร 1,958 ราย พื้นที่เพาะเลี้ยงสัตว์น้ำเสียหาย แบ่งเป็น บ่อปลา/บ่อกุ้ง 1,329 ไร่ กระชังปลา 687 ตรม. คิดเป็นวงเงิน 5.95 ล้านบาท **ช่วยเหลือแล้ว** เกษตรกร 1,805 ราย พื้นที่ 1,180 ไร่ กระชังปลา 467 ตรม. วงเงิน 5.20 ล้านบาท

ด้านปศุสัตว์ ได้รับความเสียหาย 8 จังหวัด ได้แก่ จังหวัดสุโขทัย เชียงใหม่ แพร่ พะเยา แม่ฮ่องสอน อุตรดิตถ์ บึงกาฬ และจังหวัดเลย เกษตรกร 298 ราย สัตว์ตาย/สูญหาย 15,469 ตัว แบ่งเป็น โค 1 ตัว สุกร 21 ตัว สัตว์ปีก 15,447 ตัว แปลงหญ้าเสียหาย 10 ไร่ คิดเป็นวงเงิน 1.51 ล้านบาท **ช่วยเหลือแล้ว** เกษตรกร 278 ราย สัตว์รวม 14,088 ตัว แปลงหญ้า 10 ไร่ วงเงิน 1.44 ล้านบาท

7. สถานการณ์ศัตรูพืชระบาด (ข้อมูล ณ วันที่ 28 ต.ค. 63)

ชนิดพืช	ศัตรูพืช	สถานการณ์	การดำเนินงาน
ข้าว	1. เพลี้ยกระโดดสีน้ำตาล 2. โรคไหม้ข้าว 3. หนอนทอใบข้าว 4. เพลี้ยไฟ 5. หนอนกอข้าว 6. เพลี้ยกระโดดหลังขาว 7. โรคขอบใบแห้งข้าว 8. โรคใบจุดสีน้ำตาล 9. หนอนกัดข้าว 10. ตั๊กแตนหนวดยักษ์ 11. โรคใบขีดสีน้ำตาล 12. โรคเมล็ดด่าง	พื้นที่ระบาด 9 จังหวัด (ลำปาง แพร่ น่าน ตาก เพชรบูรณ์ หนองบัวลำภู นครปฐม จันทบุรี และสุราษฎร์ธานี) จำนวน 663 ไร่ การระบาดลดลง 569 ไร่ พื้นที่ระบาด 24 จังหวัด (ลำปาง แพร่ น่าน พะเยา เชียงใหม่ ตาก ขอนแก่น อุดรธานี หนองบัวลำภู เลย สกลนคร มุกดาหาร มหาสารคาม นครราชสีมา สุรินทร์ บุรีรัมย์ อุบลราชธานี ยโสธร บึงกาฬ นครปฐม ชลบุรี จันทบุรี ฉะเชิงเทรา และตรัง) จำนวน 44,122 ไร่ การระบาดเพิ่มขึ้น 3,029 ไร่ พื้นที่ระบาด 10 จังหวัด (ขอนแก่น อุดรธานี สกลนคร มหาสารคาม นครราชสีมา สุรินทร์ อุบลราชธานี ฉะเชิงเทรา พัทลุง และสงขลา) จำนวน 183 ไร่ การระบาดเพิ่มขึ้น 15 ไร่ พื้นที่ระบาด 1 จังหวัด (อุดรธานี) จำนวน 50 ไร่ การระบาดคงที่ พื้นที่ระบาด 7 จังหวัด (ขอนแก่น อุดรธานี หนองบัวลำภู มุกดาหาร นครราชสีมา อุบลราชธานี และบึงกาฬ) จำนวน 321 ไร่ พื้นที่ระบาดลดลง 7 ไร่ พื้นที่ระบาด 1 จังหวัด (ตาก) จำนวน 30 ไร่ การระบาดคงที่ พื้นที่ระบาด 5 จังหวัด (เชียงใหม่ จันทบุรี หนองบัวลำภู เพชรบุรี และสุราษฎร์ธานี) จำนวน 143 ไร่ การระบาดเพิ่มขึ้น 10 ไร่ พื้นที่ระบาด 5 จังหวัด (แพร่ ขอนแก่น บึงกาฬ ระยอง และจันทบุรี) จำนวน 101 ไร่ การระบาดลดลง 2 ไร่ พื้นที่ระบาด 1 จังหวัด (ขอนแก่น) จำนวน 1 ไร่ การระบาดคงที่ พื้นที่ระบาด 3 จังหวัด (หนองบัวลำภู ระยอง และสงขลา) จำนวน 7 ไร่ การระบาดคงที่ พื้นที่ระบาด 2 จังหวัด (นครราชสีมา และจันทบุรี) จำนวน 265 ไร่ การระบาดลดลง 84 ไร่ พื้นที่ระบาด 3 จังหวัด (ลำปาง ขอนแก่น และบึงกาฬ) จำนวน 338 ไร่ การระบาดเพิ่มขึ้น 242 ไร่	- ประชาสัมพันธ์และเตือนการระบาดของศัตรูข้าว - ผลิตขยายเชื้อราไตรโคเดอร์มา เชื้อราบิวเวอเรียมรงค์ ให้นำไปใช้ควบคุมศัตรูข้าวในทุกพื้นที่ และส่งเสริมให้ เกษตรกรสำรวจแปลงอย่างสม่ำเสมอ - ประกาศเตือนการระบาดและประชาสัมพันธ์ให้เกษตรกร สำรวจติดตามสถานการณ์การเกิดโรคไหม้ คอรวง และ คำแนะนำวิธีการผลิตสารชีวภัณฑ์ในพื้นที่ที่พบการระบาด รุนแรงเป็นวงกว้าง - แนะนำให้เกษตรกรดูแลแปลงข้าวหลังหว่าน 7 วัน อย่าให้ ขาดน้ำ และเมื่อพบเพลี้ยไฟตัวเต็มวัย 1-3 ตัวต่อต้น ในข้าวอายุ 6-7 วัน ให้นำน้ำเข้าแปลงนาจนระดับน้ำท่วมยอดข้าวทิ้งไว้ 1-2 วัน แต่หากพบการระบาดรุนแรงใช้สารกำจัดแมลง เช่น มาลาไอออน เซฟวิน เป็นต้น - แนะนำให้เกษตรกรรดหว่านปุ๋ยในอัตราที่มากเกินไป และให้เกษตรกรใช้พันธุ์ต้านทานโรคไหม้ข้าว
ปาล์มน้ำมัน	1. ด่างแรด 2. โรคลำต้นเน่า	พื้นที่ระบาด 10 จังหวัด (ระยอง จันทบุรี ตราด สงขลา สตูล ชุมพร พังงา นครศรีธรรมราช กระบี่ และสุราษฎร์ธานี) จำนวน 2,384 ไร่ การระบาดเพิ่มขึ้น 2 ไร่ พื้นที่ระบาด 4 จังหวัด (สุราษฎร์ธานี สตูล ชุมพร และกระบี่) จำนวน 799 ไร่ การระบาดคงที่	- รมรังค์ให้เกษตรกรดูแลสวนปาล์มน้ำมันให้สะอาด กำจัดวัชพืช เก็บเศษซากพืชไปเผาทำลาย และแนะนำให้ใช้เชื้อราไตรโคเดอร์มา - ใช้กำดักฟีโรโมน และใช้ตาข่ายดักจับด้วงแรดในระยะตัวเต็มวัย มาทำลาย และทำกองล่อโดยใช้เชื้อรามะตาโรเซียม เพื่อกำจัด ด้วงแรดในระยะดักแด้และตัวหนอน - สำหรับต้นปาล์มน้ำมันที่ถูกด้วงแรด ทำลายระยะรุนแรง ให้ใช้สารเคมีคาร์บาริล (เซฟวิน 85% ดับบลิวพี)
ยางพารา	1. โรคกลากขาว 2. โรคใบร่วง	พื้นที่ระบาด 9 จังหวัด (จันทบุรี ตราด สงขลา ภูเก็ต กระบี่ นราธิวาส นครศรีธรรมราช ตรัง และสุราษฎร์ธานี) จำนวน 553 ไร่ การระบาดเพิ่มขึ้น 4 ไร่ พื้นที่ระบาด 6 จังหวัด (สงขลา สุราษฎร์ธานี พัทลุง ยะลา ตรัง และนราธิวาส) จำนวน 48,125 ไร่ การระบาดเพิ่มขึ้น 17,105 ไร่	- ประชาสัมพันธ์และแจ้งเตือนการระบาด - ให้เกษตรกรขุดคูล้อมบริเวณต้นที่เป็นโรคกว้าง 30 ซม. ลึก 60 ซม. ไปทางหัวและท้ายในแถวเดียวกันข้างละ 2 ต้น และกิ่งกลาง ระหว่างแถวข้างเคียงกับแถวถัดไปทิ้งสองข้าง เพื่อป้องกัน การระบาดไปยังต้นอื่นโดยการสัมผัสกันของราก - ให้เกษตรกรใช้เชื้อราไตรโคเดอร์มา ฉีดพ่นบริเวณที่เกิดโรค เพื่อควบคุมการระบาดของโรคกลากขาว และโรคใบร่วง

ชนิดพืช	ศัตรูพืช	สถานการณ์	การดำเนินงาน
มะพร้าว	1. หนอนหัวดำ 2. แมลงดำหนาม 3. ดั้วแรด	พื้นที่ระบาด 23 จังหวัด (นครราชสีมา กรุงเทพมหานคร นครปฐม สมุทรสาคร สมุทรสงคราม สมุทรปราการ ระยอง ชลบุรี จันทบุรี ฉะเชิงเทรา ตรัง ประจวบคีรีขันธ์ ราชบุรี เพชรบุรี สงขลา สตูล ชุมพร พังงา ปัตตานี สุราษฎร์ธานี นครศรีธรรมราช ภูเก็ต และนราธิวาส) จำนวน 9,594 ไร่ <u>การระบาดลดลง 122 ไร่</u> พื้นที่ระบาด 24 จังหวัด (นครราชสีมา กรุงเทพมหานคร นครปฐม สมุทรสงคราม สมุทรปราการ ระยอง ชลบุรี จันทบุรี ฉะเชิงเทรา ตรัง ประจวบคีรีขันธ์ เพชรบุรี สงขลา สตูล ชุมพร พังงา สุราษฎร์ธานี นครศรีธรรมราช กระบี่ ยะลา ตรัง พัทลุง นราธิวาส และภูเก็ต) จำนวน 22,556 ไร่ <u>การระบาดลดลง 173 ไร่</u> พื้นที่ระบาด 22 จังหวัด (กรุงเทพมหานคร อ่างทอง นครปฐม สมุทรสาคร สมุทรสงคราม สมุทรปราการ ชลบุรี ระยอง จันทบุรี ฉะเชิงเทรา ตรัง ราชบุรี เพชรบุรี ประจวบคีรีขันธ์ สงขลา สตูล ชุมพร สุราษฎร์ธานี นครศรีธรรมราช ภูเก็ต ปัตตานี และกระบี่) จำนวน 7,031 ไร่ <u>การระบาดเพิ่มขึ้น 45 ไร่</u>	- ประชาสัมพันธ์ผ่านสื่อช่องทางต่างๆ และถ่ายทอดความรู้ และให้คำแนะนำเรื่องการป้องกันกำจัดศัตรูมะพร้าว รวมทั้งการดูแลสวนมะพร้าวให้สะอาดอย่างสม่ำเสมอ - ตัดทางใบมะพร้าวที่ถูกหนอนหัวดำ ทำลาย ไปเผาทิ้งนอกแปลง และเก็บเศษซากพืชไปเผาทำลายเพื่อไม่ให้เป็นแหล่งแพร่พันธุ์ของด้วงแรดและศัตรูพืชชนิดอื่น ๆ - ปล่อยแตนเบียนบราคอน (<i>Bracon hebetor</i>) เพื่อควบคุมการระบาดของหนอนหัวดำในพื้นที่ - ปล่อยแตนเบียนอะซีโคเดส (<i>Asecodes hispinarum</i>) เพื่อควบคุมการระบาดของแมลงดำหนามในพื้นที่ - ใช้ก้ำดักไฟโรโมน ใช้ตาข่ายดักจับด้วงแรดในระยะตัวเต็มวัยมาทำลาย และทำกองล่อโดยใช้เชื้อรามेटาไรเซียม (<i>Metarhizium anisopliae</i>) เพื่อกำจัดด้วงแรด
ข้าวโพดเลี้ยงสัตว์	1. หนอนกระทู้ข้าวโพดลายจุด (fall armyworm) 2. หนอนเจาะลำต้น	พื้นที่ระบาด 32 จังหวัด (ลำปาง ลำพูน แพร่ น่าน พะเยา เชียงราย อุทัยธานี สุโขทัย ตาก พิษณุโลก เพชรบูรณ์ อุดรดิตถ์ ขอนแก่นหนองบัวลำภู นครราชสีมา ชัยภูมิ อุบลราชธานี บึงกาฬ นครปฐม สุพรรณบุรี นครสวรรค์ จันทบุรี ฉะเชิงเทรา สระแก้ว กาญจนบุรี เพชรบุรี สงขลา สตูล สุราษฎร์ธานี ปัตตานี ตรัง และนราธิวาส) จำนวน 166,889 ไร่ <u>การระบาดลดลง 42,581 ไร่</u> พื้นที่ระบาด 3 จังหวัด (ขอนแก่น นครราชสีมา และบุรีรัมย์) จำนวน 16 ไร่ <u>การระบาดคงที่</u>	- จัดทีมเจ้าหน้าที่ติดตามสถานการณ์การระบาด - ให้คำแนะนำที่เหมาะสมแก่เจ้าหน้าที่ในพื้นที่ที่กำลังประสบปัญหาและพื้นที่ที่มีความเสี่ยงต่อการระบาด - ประชาสัมพันธ์แจ้งจังหวัดผ่านเว็บไซต์กรมส่งเสริมการเกษตร กองส่งเสริมการอารักขาพืชและการจัดการดินปุ๋ย และแจ้งเตือนผ่านระบบวิทยุของกรมการเกษตร fall armyworm
มันสำปะหลัง	1. เพลี้ยแป้งมันสำปะหลัง 2. เพลี้ยแป้งมันสำปะหลังสีชมพู 3. ไรแดงมันสำปะหลัง 4. เพลี้ยหอย 5. โรคใบด่างมันสำปะหลัง	พื้นที่ระบาด 7 จังหวัด (หนองบัวลำภู นครราชสีมา มหาสารคาม บุรีรัมย์ ระยอง จันทบุรี และสระแก้ว) จำนวน 2,048 ไร่ <u>การระบาดเพิ่มขึ้น 23 ไร่</u> พื้นที่ระบาด 6 จังหวัด (ขอนแก่น นครราชสีมา อุบลราชธานี ระยอง ชลบุรี และสระแก้ว) จำนวน 1,350 ไร่ <u>การระบาดคงที่</u> พื้นที่ระบาด 11 จังหวัด (พะเยา ขอนแก่น ชัยภูมิ นครราชสีมา บุรีรัมย์ กาฬสินธุ์ อุบลราชธานี ระยอง ชลบุรี จันทบุรี และสระแก้ว) จำนวน 2,384 ไร่ <u>การระบาดลดลง 1 ไร่</u> พื้นที่ระบาด 2 จังหวัด (นครราชสีมา และบุรีรัมย์) จำนวน 151 ไร่ <u>การระบาดคงที่</u> พื้นที่ระบาด 24 จังหวัด (อุทัยธานี เพชรบูรณ์ กำแพงเพชร มหาสารคาม นครราชสีมา ชัยภูมิ ศรีสะเกษ สุรินทร์ บุรีรัมย์ อุบลราชธานี อำนาจเจริญ กาฬสินธุ์ ลพบุรี สระบุรี สุพรรณบุรี นครสวรรค์ ชัยนาท ระยอง จันทบุรี ปราจีนบุรี ชลบุรี ฉะเชิงเทรา กาญจนบุรี และสระแก้ว) จำนวน 313,182 ไร่ <u>การระบาดเพิ่มขึ้น 1,164 ไร่</u>	- รณรงค์ควบคุมศัตรูมันสำปะหลังโดยวิธีผสมผสานในพื้นที่ระบาดอย่างต่อเนื่อง - ผลิตขยายแตนเบียน <i>Anagrus lopezi</i> แมลงช้างปีกใส และเชื้อราไตรโคเดอร์มา เพื่อควบคุมศัตรูมันสำปะหลัง - ให้เกษตรกรไถพรวนดินหลายๆ ครั้ง เพื่อทำลายตัวหนอน และดักแด้แมลงนูนหลวง รวมทั้งใช้เชื้อรามेटาไรเซียมควบคุม - สร้างการรับรู้ให้กับเจ้าหน้าที่ส่งเสริมการเกษตรและเกษตรกรเกี่ยวกับที่มา ความสำคัญ ปัจจัยที่มีผลต่อการระบาดของโรคใบด่างมันสำปะหลัง แนวทางเฝ้าระวัง และการป้องกันกำจัด

ชนิดพืช	ศัตรูพืช	สถานการณ์	การดำเนินงาน
อ้อย	1. หนอนกออ้อย 2. ตัวหนอนยาว	พื้นที่ระบาด 4 จังหวัด (นครราชสีมา นครสวรรค์ ชลบุรี และสระแก้ว) จำนวน 2,728 ไร่ <u>การระบาดคงที่</u> พื้นที่ระบาด 2 จังหวัด (นครราชสีมา และชลบุรี) จำนวน 70 ไร่ <u>การระบาดคงที่</u>	- รมรงค์ควบคุมศัตรูอ้อยโดยวิธีผสมผสานในพื้นที่ - ให้เกษตรกรทำการไถพรวนดินหลายๆ ครั้ง และใช้เชื้อราชีวเวเรียและเชื้อรามेटตาโรเซียมควบคุม โดยใส่พร้อมท่อนพันธุ์ขณะปลูกหรือคลุกกลิ้งในพื้นที่ดิน - ให้เกษตรกรปลูกอ้อยพันธุ์ต้านทานในฤดูปลูกต่อไปและให้เกษตรกรไถดินชุดต่อทิ้งไม่ให้เป็นที่แหล่งเพาะพันธุ์ของตัวอ่อนหนอนกออ้อยต่อไป
เงาะ	1. หนอนกินช่อดอก 2. เพลี้ยไฟ	พื้นที่ระบาด 1 จังหวัด (สุราษฎร์ธานี) จำนวน 9 ไร่ <u>การระบาดคงที่</u> พื้นที่ระบาด 1 จังหวัด (จันทบุรี) จำนวน 59 ไร่ <u>การระบาดคงที่</u>	- หากพบการระบาดของเพลี้ยไฟให้พ่นด้วยสารฆ่าแมลงและไม่ควรพ่นสารชนิดใดชนิดหนึ่งติดต่อกันหลายครั้งจะทำให้เพลี้ยแป้ง และเพลี้ยไฟต้านทานสารฆ่าแมลงได้และมักพบการระบาดของเพลี้ยไฟในระยะที่เงาะออกดอกถึงติดผลอ่อน อาจทำให้ดอกและผลอ่อนร่วง ผลที่ไม่ร่วงเมื่อมีการพัฒนาผลโตขึ้น
ทุเรียน	1. หนอนเงาะผล 2. เพลี้ยแป้ง 3. เพลี้ยไฟ 4. โรครากเน่าโคนเน่า	พื้นที่ระบาด 2 จังหวัด (จันทบุรี และชุมพร) จำนวน 3 ไร่ <u>การระบาดคงที่</u> พื้นที่ระบาด 7 จังหวัด (ระยอง จันทบุรี ตราดสงขลา กระบี่ ชุมพร และระนอง) จำนวน 149 ไร่ <u>การระบาดลดลง 1 ไร่</u> พื้นที่ระบาด 6 จังหวัด (จันทบุรี ระยอง ตราดชุมพร กระบี่ และสุราษฎร์ธานี) จำนวน 846 ไร่ <u>การระบาดเพิ่มขึ้น 6 ไร่</u> พื้นที่ระบาด 9 จังหวัด (จันทบุรี ตราด สงขลา ประจวบคีรีขันธ์ กระบี่ ชุมพร และนครศรีธรรมราช) จำนวน 4,933 ไร่ การระบาดลดลง 19 ไร่	- หนอนเงาะผล สำรวจสวนทุเรียนอย่างสม่ำเสมอ เมื่อพบรอยทำลายให้เขี่ยตัวหนอนออก ผลทุเรียนที่เน่าและร่วงจากการเกิดโรคควรเก็บมาเผาไฟหรือฝัง ตัดแต่งผลทุเรียนเพื่อป้องกันไม่ให้ตัวเต็มวัยวางไข่หรือตัวหนอนเข้าทำลายหลบอาศัย และแนะนำให้ใช้แลมบ์ดา-ไซยาโลทริน 2.5% อีซี - เพลี้ยแป้ง ตัดส่วนที่พบเพลี้ยแป้งไปทำลาย หากพบการระบาดบริเวณผลทุเรียนให้ใช้น้ำพ่นบริเวณที่ถูกทำลาย - เพลี้ยไฟ หากพบเพลี้ยไฟจำนวนมากกว่าหรือเท่ากับ 1 ตัวต่อ 4 ดอก หรือ 1 ตัวต่อยอด ให้พ่นด้วยสารฆ่าแมลง - โรครากเน่าโคนเน่าทุเรียน แจ่งเตือนให้เกษตรกรหมั่นสำรวจสวนทุเรียน แนะนำให้ใช้เชื้อราไตรโคเดอร์มา
มังคุด	1. เพลี้ยแป้ง 2. เพลี้ยไฟ 3. โรคราใบจุด	พื้นที่ระบาด 3 จังหวัด (ระยอง จันทบุรี และชุมพร) จำนวน 239 ไร่ <u>การระบาดคงที่</u> พื้นที่ระบาด 4 จังหวัด (จันทบุรี ระนอง ชุมพร และนครศรีธรรมราช) จำนวน 574 ไร่ <u>การระบาดเพิ่มขึ้น 6 ไร่</u> พื้นที่ระบาด 2 จังหวัด (จันทบุรี และยะลา) จำนวน 156 ไร่ <u>การระบาดคงที่</u>	- หากพบการระบาดของโรคราใบจุดให้ตัดแต่งกิ่งหรือใบที่เป็นโรคนำออกไปทำลายนอกแปลง หากพบการระบาดรุนแรงให้ใช้สารป้องกันกำจัดโรคพืช
ลำไย	1. โรคราไหม้กวางด 2. เพลี้ยแป้ง 3. โรคราดำ	พื้นที่ระบาด 1 จังหวัด (จันทบุรี) จำนวน 485 ไร่ <u>การระบาดเพิ่มขึ้น 3 ไร่</u> พื้นที่ระบาด 1 จังหวัด (ระยอง) จำนวน 3 ไร่ <u>การระบาดคงที่</u> พื้นที่ระบาด 2 จังหวัด (ระยอง และจันทบุรี) จำนวน 34 ไร่ <u>การระบาดลดลง 6 ไร่</u>	- ตัดแต่งกิ่งลำไยไม่ให้ต้นหนาจนเกินไป จนเป็นที่หลบซ่อนและพักอาศัยของมวนลำไยตัวเต็มวัย จับตัวเต็มวัย ตัวอ่อนและไข่ไปทำลาย ถ้าพบระบาดปริมาณมากให้ยาฆ่าแมลง เช่น โมโนโครโทพอส หรือยาฆ่าแมลงคาร์บาริล โดยพ่นในช่วงเวลาที่ลำไยกำลังเกิดช่อดอกและติดผล สำหรับยาฆ่าแมลงพวกคาร์บาริลจะใช้ได้ผลดีในระยะที่เป็นตัวอ่อน - หากพบต้นลำไยที่เป็นโรคราไหม้กวางดให้ตัดกิ่งลำไยที่เป็นโรคราไหม้กวางด นำออกไปทิ้งนอกแปลง แล้วเผาทำลายในที่ที่ และพ่นต้นลำไยด้วยสารป้องกันกำจัดโร และให้พ่นสารป้องกันกำจัดโรซ้ำอีกครั้ง

8. สถานการณ์โรคระบาดสัตว์

8.1 โรคพิษสุนัขบ้า (ข้อมูล ณ วันที่ 31 ต.ค. 63)

สถานการณ์โรคพิษสุนัขบ้าในสัตว์ระหว่างวันที่ 1 ตุลาคม 2561 – 30 ตุลาคม 2563 พบโรค 35 จังหวัด 179 จุด ปัจจุบันยังคงประกาศเขตโรคระบาดสัตว์ 16 จุด ในพื้นที่ 8 จังหวัด ได้แก่ ปราจีนบุรี ชลบุรี ระยอง สุรินทร์ อุบลราชธานี ราชบุรี พัทลุง และสงขลา ทั้งนี้ กรมปศุสัตว์ได้เร่งดำเนินการป้องกันควบคุมโรคทุกจุดเกิดโรค โดยฉีดวัคซีนรอบจุดเกิดโรคในสัตว์กลุ่มเสี่ยงทุกตัวในรัศมี 5 กม. รอบจุดเกิดโรคได้ รวมทั้งเร่งรัดควบคุมจำนวนประชากรสัตว์พาหะนำโรคที่สำคัญ (สุนัขและแมว) ทำให้มีจำนวนคงที่หรือลดลงเพื่อลดความเสี่ยงของการแพร่เชื้อโรค โดยการผ่าตัดทำหมัน

8.2 โรคปากและเท้าเปื่อย ประจำวันที่ 29 ต.ค. 63

วันนี้ ไม่มีรายงานพบสัตว์ป่วยด้วยอาการโรคปากและเท้าเปื่อย ดังนี้

ที่	วันที่เริ่มป่วย	ชนิดสัตว์ *กรร1	จังหวัด	อำเภอ	ตำบล	หมู่	ประวัติ วัคซีน	ป่วย	ตาย	เสี่ยง	ผลตรวจ
ไม่มีรายงาน											

ตารางแสดงสถานการณ์โรคปากและเท้าเปื่อยสะสมปี 2563 การกระจายและการเปรียบเทียบ

จังหวัดที่สถานะโรคยังไม่สงบ (จำนวนสถานะควบคุมโรค/เฝ้าระวังโรค)	นครราชสีมา(7/7) สระบุรี(4/1) มหาสารคาม(3/0) นครปฐม(3/0) หนองคาย(2/0) ลพบุรี(2/0) ราชบุรี(2/0) ประจวบคีรีขันธ์(1/0) ขอนแก่น(1/1) ตรัง(1/1) กาญจนบุรี(1/1) หนองบัวลำภู(1/1) สงขลา(1/1) เชียงราย(1/0) นครพนม(1/0) นครสวรรค์(1/0) พระนครศรีอยุธยา(1/0) เพชรบุรี(1/0) สุโขทัย(1/0) ชัยภูมิ(1/0) นครราชสีมา(0/1) มุกดาหาร(0/1) ปัตตานี(0/1) เชียงใหม่(0/1)
---	--

ช่วงเวลา	พบโรค (ครั้ง)	สัตว์ป่วย (ตัว)	ตาย (ตัว)	จังหวัด (จังหวัด)	สูงสุด 10 จังหวัดแรก (จำนวนครั้ง รายงานการพบโรค/จำนวนสัตว์ป่วยสะสม)
30 วันย้อนหลัง	33	799	36	20	นครราชสีมา(5/45) ขอนแก่น(3/36) มหาสารคาม(3/29) หนองบัวลำภู(2/371) ราชบุรี(2/58) กาญจนบุรี(2/15) ตรัง(2/10) ประจวบคีรีขันธ์(1/143) นครพนม(1/38)
ปี 2563	147	5,214	103	37	นครราชสีมา(22/277) สงขลา(18/799) นครศรีธรรมราช(15/352) ขอนแก่น(9/76) พัทลุง(6/940) สระบุรี(6/314) มหาสารคาม(6/122) เชียงราย(5/98) สุโขทัย(4/36) นครปฐม(4/171)
ปี 2562	194	16,081	989	40	นครศรีธรรมราช(24/2563) สงขลา(24/1871) นครราชสีมา(13/97) ปัตตานี(12/270) พัทลุง(11/4568) ประจวบคีรีขันธ์(10/1116) ร้อยเอ็ด(8/70) ขอนแก่น(8/32) กระบี่(7/1574) สุราษฎร์ธานี(7/980)

รายงานผลการตรวจทางห้องปฏิบัติการ (ครั้ง) ชนิดสัตว์ที่พบรายงานโรคตาม *กรร 1	Type A(0) Type O(74) Type O และ A(0) ไม่เก็บตัวอย่างรอยโรค (0) ไม่ทราบ Type(36) และรอผล Lab(37) โคเนื้อ(88/3,401) โคนม(37/1,012) กระบือ(10/622) แพะนม(1/2) สุกร(1/30) ไม่ทราบ(8/148)
---	---

หมายเหตุ : *กรร1 คือ รายงานการเกิดโรคระบาดสัตว์เบื้องต้น

8.3 ไม่มีรายงานสัตว์ปีกป่วยตายผิดปกติในสัปดาห์นี้

8.4 โรคระบาดสัตว์ในต่างประเทศ (ช่วงวันที่ 24 -30 ต.ค. 63) พบการระบาด 19 ครั้ง ดังนี้

- โรคอหิวาต์แอฟริกาในสุกร 14 ครั้ง แบ่งเป็น
 - ในหมู่น้ำ 6 ครั้ง ที่ประเทศเยอรมัน อังการี และ ลัตเวีย
 - ในสุกร, หมูน้ำ 6 ครั้ง ที่ประเทศโรมาเนีย และรัสเซีย
 - ในสุกร 2 ครั้ง ที่ประเทศยูเครน และแอฟริกาใต้
- โรคระบาดสัตว์อื่นๆ 5 ครั้ง ได้แก่
 - โรคบลูทังก์ 2 ครั้ง ในแพะ, แกะ ที่ประเทศแอลจีเรียและบอสเนีย
 - โรคโควิด-19 1 ครั้ง ในแมว ที่ประเทศลิเบีย
 - โรค Highly pathogenic avian influenza 1 ครั้ง ในนก ที่ประเทศรัสเซีย
 - โรค Lumpy skin disease 1 ครั้ง ในโค ที่ประเทศภูฏาน