



รายงานสถานการณ์ภัยพิบัติด้านการเกษตร  
วันที่ 19 ธันวาคม 2563 (เวลา 15.00 น.)

1. สภาพอากาศ

1.1 พยากรณ์อากาศประจำวัน (เวลา 12.00 น.)

บริเวณความกดอากาศสูงหรือมวลอากาศเย็นกำลังค่อนข้างแรงอีกระลอกจากประเทศจีนได้แผ่ลงมาปกคลุมถึงประเทศเวียดนามและลาวตอนบนแล้ว คาดว่าจะแผ่ลงมาปกคลุมประเทศไทยตอนบนและทะเลจีนใต้ในคืนนี้ (19 ธ.ค. 63) ลักษณะเช่นนี้จะทำให้ประเทศไทยตอนบนมีอุณหภูมิลดลงอีก 2-3 องศาเซลเซียส และมีอากาศเย็นถึงหนาวกับมีลมแรง ส่วนบริเวณยอดดอยและยอดภูมีอากาศหนาวถึงหนาวจัด ขอให้ประชาชนบริเวณประเทศไทยตอนบนดูแลสุขภาพเนื่องจากอากาศที่หนาวเย็นลงด้วย

สำหรับมรสุมตะวันออกเฉียงเหนือที่พัดปกคลุมอ่าวไทยและภาคใต้มีกำลังแรงขึ้น ทำให้ภาคใต้ตอนล่างยังคงมีฝนตกหนักบางแห่ง ขอให้ประชาชนบริเวณดังกล่าวระวังอันตรายจากฝนตกหนักและฝนตกสะสมซึ่งอาจทำให้เกิดน้ำท่วมฉับพลันและน้ำป่าไหลหลากได้ ส่วนคลื่นลมบริเวณอ่าวไทยมีกำลังแรง โดยอ่าวไทยตอนบนมีคลื่นสูงประมาณ 2 เมตร ส่วนอ่าวไทยตอนล่างคลื่นสูง 2-3 เมตร บริเวณที่มีฝนฟ้าคะนองคลื่นสูงมากกว่า 3 เมตร ขอให้ชาวเรือเดินเรือด้วยความระมัดระวังและควรหลีกเลี่ยงการเดินเรือบริเวณที่มีฝนฟ้าคะนอง เรือเล็กบริเวณอ่าวไทยควรงดออกจากฝั่งจนถึงวันที่ 23 ธ.ค. 63

อนึ่ง พายุดีเปรสชันบริเวณทะเลจีนใต้ตอนกลาง ชายฝั่งด้านตะวันตกของประเทศฟิลิปปินส์ กำลังเคลื่อนตัวทางทิศตะวันตก คาดว่าจะทวีกำลังแรงขึ้นเป็นพายุโซนร้อนในระยะต่อไป และมีแนวโน้มจะอ่อนกำลังลงก่อนเคลื่อนเข้าบริเวณอ่าวไทย ในช่วงวันที่ 23-24 ธ.ค. 63

1.2 ปริมาณน้ำฝน เวลา 07.00 น. วันที่ 18 ธ.ค. 63 ถึง เวลา 07.00 น. วันที่ 19 ธ.ค. 63



ที่	อำเภอ	จังหวัด	ปริมาณฝน (มม.)	ความรุนแรง
1	สถานีเกษตรอำเภอเจาะไอร้อง	นราธิวาส	182.8	ฝนตกหนักมาก
2	สถานีอำเภอนราธิวาส	นราธิวาส	142.1	ฝนตกหนักมาก
3	สถานีอำเภอบันนังสตา	ยะลา	106.2	ฝนตกหนักมาก
4	สถานีที่ว่าการอำเภอไม้แก่น	ปัตตานี	139.0	ฝนตกหนักมาก
5	สถานีสงขลา	สงขลา	76.5	ฝนตกหนัก

ฝนตกหนักมาก (>90 มม.) ฝนตกหนัก (35.1-90 มม.) ฝนตกปานกลาง (10.1-35.0 มม.) ฝนตกเล็กน้อย (0.1-10.0 มม.) ไม่มีฝน (0 มม.)  
(ข้อมูลจากสำนักสื่อสารและเทคโนโลยีสารสนเทศ กรมอุตุนิยมวิทยา)

2. การติดตามสถานการณ์อุทกภัยในพื้นที่ภาคใต้ (ข้อมูล ณ วันที่ 19 ธ.ค. 63 เวลา 15.00 น.)

2.1 สถานการณ์อุทกภัยในเขตจังหวัดภาคใต้ ตั้งแต่วันที่ 17 ธ.ค. 63

ด้วยมรสุมตะวันออกเฉียงเหนือที่พัดปกคลุมอ่าวไทยและภาคใต้มีกำลังแรง ทำให้ภาคใต้มีฝนฟ้าคะนองและมีฝนตกหนักถึงหนักมากบางแห่ง ส่งผลให้เกิดอุทกภัย น้ำไหลหลาก และน้ำเอ่อล้นตลิ่งในช่วงวันที่ 17-19 ธ.ค. 63 ใน 3 จังหวัด ได้แก่ จังหวัดปัตตานี ยะลา และจังหวัดนราธิวาส โดยปัจจุบันยังคงมีสถานการณ์ ดังนี้

จังหวัด	สถานการณ์
ปัตตานี	<ul style="list-style-type: none"> <li>วันที่ 19 ธ.ค.63 มีปริมาณฝนสูงสุด 138.8 มม. ที่อำเภอไม้แก่น</li> <li>พื้นที่ได้รับผลกระทบ 3 อำเภอ ได้แก่ อำเภอทุ่งยางแดง มายอ และอำเภอโคกโพธิ์</li> <li>การให้ความช่วยเหลือ</li> </ul> <p>-โครงการชลประทานปัตตานี ดำเนินการ ดังนี้</p> <ol style="list-style-type: none"> <li>ติดตั้งเครื่องสูบน้ำบริเวณพังกันน้ำที่โรงพยาบาลหนองจิก อำเภอสายบุรี จังหวัดปัตตานี ขนาด 8 นิ้ว จำนวน 2 เครื่อง</li> </ol>

จังหวัด	สถานการณ์
	<p>2) เร่งระบายน้ำในแม่น้ำปัตตานี โดยเปิดบานพับน้ำทุกบาน ปตร.ปรักกรี ปตร.ตุง คลองระบายน้ำ D1, D2 และ D8 เพื่อเร่งระบายและลดผลกระทบจากน้ำท่วมขังในพื้นที่ลุ่ม</p> <p>3) ขุดลอกคลองระบายน้ำและกำจัดวัชพืช รร.พีระยานาวินคลองหินวิทยา ต.ปากล่อ อ.โคกโพธิ์ เพื่อเร่งระบายน้ำและลดผลกระทบจากปริมาณน้ำไหลหลาก</p> <p>4) แจกเตือนประชาชนในพื้นที่บ้านบริดอ ตำบลปะกาฮารัง ตำบลบาราเฮาะ อำเภอเมือง พื้นที่ลุ่มต่ำในเขตเทศบาลเมืองปัตตานี อำเภอเมือง จังหวัดปัตตานี ชุมชนที่อยู่บริเวณแม่น้ำปัตตานี คลองตุง ตำบลลิปะสะโง อำเภอหนองจิก อำเภอแม่ลาน ให้เฝ้าระวังอย่างใกล้ชิด</p> <p>- ด้านการเกษตรอยู่ระหว่างสำรวจความเสียหาย</p> <p>• สถานการณ์ปัจจุบัน ไม่มีฝนตกในพื้นที่</p>
ยะลา	<p>• วันที่ 19 ธ.ค.63 มีปริมาณฝนสูงสุด 106.2 มม. มม. ที่ อ.บันนังสตา</p> <p>• พื้นที่ได้รับผลกระทบ 4 อำเภอ ได้แก่ อำเภอเมืองยะลา เบตง ธารโต และอำเภอบันนังสตา</p> <p>• การให้ความช่วยเหลือ</p> <p>โครงการชลประทานยะลา จัดเตรียมเครื่องสูบน้ำ ขนาด 8 นิ้ว จำนวน 3 เครื่อง</p> <p>- ด้านการเกษตรอยู่ระหว่างสำรวจความเสียหาย</p> <p>• สถานการณ์ปัจจุบัน ยังมีฝนตกมาอย่างต่อเนื่อง</p>
นราธิวาส	<p>• วันที่ 19 ธ.ค.63 มีปริมาณฝนสูงสุด 182.8 มม. ที่ อ.เจาะไอร้อง</p> <p>• พื้นที่ได้รับผลกระทบ 11 อำเภอ ได้แก่ อำเภอแว้ง ระแงะ เจาะไอร้อง สุโหงปาดี บาเจาะ จะแนะ เมืองนราธิวาส รือเสาะ ศรีสาคร สุคีริน และอำเภอสุโหงโกลก</p> <p>• การให้ความช่วยเหลือ</p> <p>โครงการชลประทานนราธิวาส ดำเนินการ ดังนี้</p> <p>(1) ติดตั้งเครื่องสูบน้ำขนาด 12 นิ้ว จำนวน 6 เครื่อง</p> <p>- อำเภอเมือง 4 เครื่อง บริเวณท่อระบายน้ำยะกัง หมู่ที่ 11 ตำบลลำภู และหมู่บ้านเศรษฐกิจพอเพียงฟาร์มตัวอย่าง</p> <p>บ้านรัตนบาดู หมู่ที่ 7 ตำบลกะลุวอ</p> <p>- อำเภอเจาะไอร้อง 2 เครื่อง บริเวณค่ายกรมหลวงนราธิวาสราชนครินทร์ ตำบลมะรือโอบอก</p> <p>(2) เครื่องสูบน้ำขับเคลื่อนด้วยไฮดรอลิก (Hydro Flow) จำนวน 5 เครื่อง</p> <p>- อำเภอเจาะไอร้อง 1 เครื่อง บริเวณประตูระบายน้ำปีเหล็ง 1 หมู่ที่ 10 บ้านปีเหล็ง ตำบลมะรือโอบอก</p> <p>- อำเภอสุโหงปาดี 2 เครื่อง บริเวณสถานีสูบน้ำบ้านโคกสะตอ หมู่ที่ 7 ตำบลสุโหงปาดี</p> <p>- อำเภอตากใบ 2 เครื่อง บริเวณท่อระบายน้ำปลายคลองลาน หมู่ที่ 3 ตำบลพร่อน</p> <p>(3) เครื่องผลักดันน้ำ จำนวน 2 เครื่อง บริเวณท่อระบายน้ำบ้านยะกัง ตำบลลำภู อำเภอเมืองนราธิวาส</p> <p>(4) แจกเตือนประชาสัมพันธ์ ให้ประชาชนยกของขึ้นที่สูงเพื่อให้ทรัพย์สินเกิดความปลอดภัย</p> <p>2. สำนักงานเกษตรและสหกรณ์จังหวัดนราธิวาส ได้ออกหนังสือ กษ 0224 นส./ ว735 ลงวันที่ 16 ธ.ค. 2563 แจกเตือนประชาชนที่อาศัยอยู่บริเวณลุ่มน้ำบางนรา และลุ่มน้ำโกลก ให้ติดตามสถานการณ์และเฝ้าระวัง</p> <p>- ด้านการเกษตรอยู่ระหว่างสำรวจความเสียหาย</p> <p>• สถานการณ์ปัจจุบัน ยังมีฝนตกลงมาอย่างต่อเนื่อง</p>

## 2.2 สถานการณ์อุทกภัยในเขตจังหวัดภาคใต้ ช่วงวันที่ 25 พ.ย. - 4 ธ.ค. 63

ด้วยมรสุมตะวันออกเฉียงเหนือที่พัดปกคลุมอ่าวไทยและภาคใต้มีกำลังแรง ประกอบกับมีหย่อมความกดอากาศต่ำปกคลุมประเทศมาเลเซีย ทำให้ภาคใต้ตอนล่างมีฝนตกหนักบางแห่ง ส่งผลให้เกิดอุทกภัย น้ำไหลหลาก และน้ำเอ่อล้นตลิ่ง ช่วงภัยวันที่ 25 พ.ย. - 4 ธ.ค.63 จำนวน 10 จังหวัด ได้แก่ จังหวัดนครศรีธรรมราช พัทลุง สุราษฎร์ธานี ตรัง ปัตตานี สงขลา นราธิวาส ยะลา ชุมพร และจังหวัดกระบี่ สถานการณ์คลี่คลายแล้ว 8 จังหวัด ยังคงมีสถานการณ์ 2 จังหวัด ได้แก่ จังหวัดนครศรีธรรมราช และจังหวัดสุราษฎร์ธานี

### ผลกระทบด้านการเกษตร (ข้อมูล ณ วันที่ 18 ธ.ค.63)

**ด้านพืช** ได้รับผลกระทบ 9 จังหวัด ได้แก่ จังหวัดนครศรีธรรมราช พัทลุง สุราษฎร์ธานี ตรัง ปัตตานี สงขลา นราธิวาส ยะลา และจังหวัดกระบี่ เกษตรกร 234,517 ราย พื้นที่การเกษตรได้รับผลกระทบ 755,892 ไร่ แบ่งเป็น ข้าว 137,359 ไร่ พืชไร่ 14,294 ไร่ พืชสวนและอื่นๆ 604,239 ไร่ สสำรวจพบความเสียหายแล้ว เกษตรกร 376 ราย พื้นที่ 1,118 ไร่ คิดเป็นเงิน 1.52 ล้านบาท

**ด้านประมง** ได้รับผลกระทบ 8 จังหวัด ได้แก่ จังหวัดชุมพร สุราษฎร์ธานี นครศรีธรรมราช พัทลุง กระบี่ ตรัง ปัตตานี และจังหวัดสงขลา เกษตรกร 13,805 ราย พื้นที่เพาะเลี้ยงสัตว์น้ำได้รับผลกระทบ 45,075 ไร่ แบ่งเป็น บ่อปลา 12,924 ไร่ บ่อกุ้ง 32,151 ไร่ กระชัง 39,215 ตอม. อยู่ระหว่างสำรวจความเสียหาย

**ด้านปศุสัตว์** ได้รับผลกระทบ 8 จังหวัด ได้แก่ จังหวัดสงขลา นครศรีธรรมราช พัทลุง ยะลา ปัตตานี ตรัง นราธิวาส และจังหวัดสุราษฎร์ธานี เกษตรกร 130,206 ราย สัตว์ได้รับผลกระทบ 8,837,108 ตัว แบ่งเป็น โค - กระบือ 277,954 ตัว สุกร 704,480 ตัว แพะ - แกะ 56,434 ตัว สัตว์ปีก 7,798,240 ตัว แผลงหญ้า 18,264 ไร่ อยู่ระหว่างสำรวจความเสียหาย

ทั้งนี้ จังหวัดประกาศเขตการให้ความช่วยเหลือผู้ประสบภัยพิบัติกรณีฉุกเฉินแล้ว 5 จังหวัด 56 อำเภอ 343 ตำบล 3,111 หมู่บ้าน/ชุมชน ได้แก่ จังหวัดนครศรีธรรมราช(23 อ. 165 ต. 1,536 ม.) ตรัง(2 อ. 3 ต. 14 ม.) พัทลุง(11 อ. 64 ต. 715 ม.) สุราษฎร์ธานี (17 อ. 101 ต. 670 ม.) และจังหวัดสงขลา(3 อ. 13 ต. 88 ม.)

### การให้ความช่วยเหลือ (ข้อมูล ณ วันที่ 18 ธ.ค.63)

1. กรมชลประทาน ติดตั้งเครื่องสูบน้ำ 150 เครื่อง เครื่องผลักดันน้ำ 163 เครื่อง เครื่องไฮโดรโฟลว์ 15 เครื่อง รถแบคโฮ 16 คัน และติดตั้งสะพานเหล็กสำเร็จรูปชนิดถอดประกอบได้ (สะพานเบลิย) ยาว 30 เมตร

2. กรมปศุสัตว์ จัดเตรียมเสบียงอาหารสัตว์ 5,567 ตัน กุญชชีพสำหรับสัตว์ 3,020 กุญช และทีมสัตวแพทย์เคลื่อนที่ 119 หน่วย ได้ดำเนินการอพยพสัตว์ 155,106 ตัว แจกจ่ายเสบียงอาหารสัตว์พระราชทาน จำนวน 1,210.65 ตัน (นครศรีธรรมราช 742.36 ตัน สงขลา 32.50 ตัน ปัตตานี 9.00 ตัน สุราษฎร์ธานี 152.40 ตัน เพชรบุรี 4.00 ตัน พัทลุง 181.37 ตัน นราธิวาส 16.12 ตัน ตรัง 71.90 ตัน สตูล 0.50 ตัน ยะลา 0.50 ตัน) สร้างเสริมสุขภาพสัตว์ 6,116 ตัว รักษาสัตว์ 2,394 ตัว กุญชชีพสัตว์ 1,375 ชุด

3. กรมประมง สนับสนุนเรือตรวจการ 6 ลำ รถยนต์ 4 คัน เรือยาง 2 ลำ และรถยนต์บรรทุกหกล้อ 2 คัน พร้อมเจ้าหน้าที่ 51 นาย และร่วมสนับสนุนน้ำดื่ม 1,400 โหล อาหารแห้ง 500 ชุด กุญชชีพ 290 ชุด อวนประมง 70 ผืน เพื่อช่วยเหลือผู้ประสบอุทกภัยในพื้นที่ จ.นครศรีธรรมราช จ.สงขลา จ.พัทลุง จ.สุราษฎร์ธานี และ จ.ปัตตานี

4. การยางแห่งประเทศไทย จ่ายเงินช่วยเหลือเยียวยากรณีสวนยางประสบภัยและเสียหายสวน รายละ 3,000 บาท ในพื้นที่ 5 จังหวัด ได้แก่ จังหวัดสุราษฎร์ธานี กระบี่ ตรัง พัทลุง และจังหวัดนราธิวาส เกษตรกรรวม 58 ราย วงเงิน 0.17 ล้านบาท

5. กรมพัฒนาที่ดิน สนับสนุนน้ำหมัก พด.6 ให้แก่เกษตรกรในพื้นที่ จ.สงขลา จำนวน 5,000 ลิตร

6. หน่วยงานในสังกัดกระทรวงเกษตรและสหกรณ์ ร่วมบรรเทาความเดือดร้อนให้แก่ประชาชนและเกษตรกรในพื้นที่ประสบอุทกภัย ได้แก่ โรงครัว 1 จุด ข้าวกล่อง 3,979 กล่อง กุญชชีพ 7,670 ชุด นมกล่อง (อ.ส.ค.) 350 หีบ

## 3. สถานการณ์น้ำ (ข้อมูล ณ วันที่ 19 ธ.ค. 63)

### 3.1 สภาพน้ำในอ่างเก็บน้ำ

**สภาพน้ำในอ่างเก็บน้ำขนาดใหญ่และขนาดกลาง** (447 แห่ง) ปริมาณน้ำในอ่างฯ 47,721 ล้าน ลบ.ม.คิดเป็นร้อยละ 63 (ปริมาณน้ำใช้การได้ 23,790 ล้าน ลบ.ม. คิดเป็นร้อยละ 46) ปริมาณน้ำในอ่างฯ เทียบกับปี 2562 (47,956 ล้าน ลบ.ม.คิดเป็นร้อยละ 63) น้อยกว่าปี 2562 จำนวน 235 ล้าน ลบ.ม. ปริมาณน้ำไหลลงอ่างฯ 85.33 ล้าน ลบ.ม. ปริมาณน้ำระบาย 66.35 ล้าน ลบ.ม. สามารถรับน้ำได้อีก 28,388 ล้าน ลบ.ม.

**สภาพน้ำในอ่างเก็บน้ำขนาดใหญ่** (35 แห่ง) ปริมาณน้ำในอ่างฯ 43,643 ล้าน ลบ.ม. คิดเป็นร้อยละ 62 (ปริมาณน้ำใช้การได้ 20,100 ล้าน ลบ.ม. คิดเป็นร้อยละ 42) ปริมาณน้ำในอ่างฯ เทียบกับปี 2562 (45,026 ล้าน ลบ.ม. คิดเป็นร้อยละ 63) น้อยกว่าปี 2562 จำนวน 1,383 ล้าน ลบ.ม. ปริมาณน้ำไหลลงอ่างฯ จำนวน 70.97 ลบ.ม. ปริมาณน้ำระบาย จำนวน 48.33 ล้าน ลบ.ม. สามารถรับน้ำได้อีก 27,325 ล้าน ลบ.ม.

ภาค	ขนาดใหญ่						ขนาดกลาง						รวม						รับได้อีก (ล้าน ม.)
	จำนวน (แห่ง)	ความจุ ที่ รณก.	ปริมาณน้ำ				จำนวน (แห่ง)	ความจุ ที่ รณก.	ปริมาณน้ำ				จำนวน (แห่ง)	ความจุ ที่ รณก.	ปริมาณน้ำ				
			ในอ่างฯ	% รณก.	ใช้การ	% ใช้การ			ในอ่างฯ	% รณก.	ใช้การ	% ใช้การ			ในอ่างฯ	% รณก.	ใช้การ	% ใช้การ	
เหนือ	8	24,825	11,915	48	5,171	29	75	1,001	592	59	493	55	83	25,825	12,507	48	5,663	30	13,318
ตอน.	12	8,368	5,759	69	4,109	61	218	1,999	1,647	82	1,496	81	230	10,367	7,406	71	5,605	65	3,001
กลาง	3	1,419	1,014	71	954	70	22	369	288	78	264	77	25	1,788	1,302	73	1,219	72	485
ตะวันตก	2	26,605	18,045	68	4,768	36	7	140	139	99	130	99	9	26,745	18,184	68	4,898	36	8,562
ตะวันออก	6	1,515	1,094	72	995	70	51	964	834	87	782	86	57	2,479	1,928	78	1,777	76	552
ใต้	4	8,194	5,814	71	4,104	63	39	668	578	87	525	85	43	8,863	6,392	72	4,629	65	2,470
<b>รวม</b>	<b>35</b>	<b>70,926</b>	<b>43,643</b>	<b>62</b>	<b>20,100</b>	<b>42</b>	<b>412</b>	<b>5,141</b>	<b>4,078</b>	<b>79</b>	<b>3,690</b>	<b>78</b>	<b>447</b>	<b>76,068</b>	<b>47,721</b>	<b>63</b>	<b>23,790</b>	<b>46</b>	<b>28,388</b>

(หน่วย : ล้าน ลบ.ม.)

สภาพน้ำในอ่างเก็บน้ำภูมิพล สิริกิติ์ แคว้นน้อยฯ และป่าสักชลสิทธิ์ รวม 4 อ่างฯ มีปริมาณน้ำในอ่างฯ 12,158 ล้าน ลบ.ม. คิดเป็นร้อยละ 49 (ปริมาณน้ำใช้การได้ 5,462 ล้าน ลบ.ม. คิดเป็นร้อยละ 30) ปริมาณน้ำไหลลงอ่างฯ 2.99 ล้าน ลบ.ม. ปริมาณน้ำระบาย 19.76 ล้าน ลบ.ม. สามารถรับน้ำได้อีก 12,713 ล้าน ลบ.ม.

อ่างเก็บน้ำ	ปริมาณน้ำในอ่างฯ		ปริมาณน้ำใช้การได้		ปริมาณน้ำไหลลงอ่างฯ		ปริมาณน้ำระบาย		ปริมาณน้ำ รับได้อีก
	ปริมาณน้ำ	% ความจุอ่างฯ	ปริมาณน้ำ	% น้ำใช้การ	วันนี้	เมื่อวาน	วันนี้	เมื่อวาน	
ภูมิพล	5,555	41	1,755	18	2.37	0.00	6.50	6.50	7,907
สิริกิติ์	5,487	58	2,637	40	0.26	4.31	9.54	9.63	4,023
ภูมิพล+สิริกิติ์	11,042	48	4,391	27	2.63	4.31	16.04	16.13	11,931
แคว้นน้อยฯ	423	45	380	42	0.36	0.08	1.12	1.12	516
ป่าสักชลสิทธิ์	693	72	690	72	0.00	0.00	2.60	2.17	267
รวมทั้งหมด	12,158	49	5,462	30	2.99	4.39	19.76	19.42	12,713

(หน่วย : ล้าน ลบ.ม.)

อ่างเก็บน้ำขนาดใหญ่ที่มีปริมาณน้ำใช้การอยู่ในเกณฑ์ น้อยกว่าหรือเท่ากับร้อยละ 30 ของความจุอ่างฯ จำนวน 3 อ่างฯ ได้แก่ อ่างฯภูมิพล (18%) อ่างฯแม่มอก (29%) และอ่างฯวชิราลงกรณ (30%)

อ่างเก็บน้ำขนาดใหญ่ที่อยู่ในเกณฑ์ มากกว่าร้อยละ 80 ของความจุอ่างฯ จำนวน 11 อ่างฯ ได้แก่ อ่างฯจุฬารามณ์ (95%) อ่างฯลำตะคอง (113%) อ่างฯลำพระเพลิง (100%) อ่างฯมูลบน (100%) อ่างฯลำแจะ (89%) อ่างฯลำนางรอง (82%) อ่างฯสิรินธร (86%) อ่างฯขุนด่านปราการชล (96%) อ่างฯหนองปลาไหล (101%) อ่างฯปราณบุรี (91%) และอ่างฯบางบาล (81%)

### 3.2 สภาพน้ำท่า

แม่น้ำป่าสัก แม่น้ำวัง แม่น้ำยม แม่น้ำน่าน แม่น้ำพระสุทิว แม่น้ำบางปะกง แม่น้ำท่าตะเภา ปริมาณน้ำอยู่ในเกณฑ์น้ำน้อย

แม่น้ำมูล แม่น้ำตาปี แม่น้ำโก-ลก ปริมาณน้ำอยู่ในเกณฑ์น้ำปกติ แม่น้ำโก-ลก ปริมาณน้ำอยู่ในเกณฑ์น้ำท่วม

แม่น้ำเจ้าพระยา สถานี C.2 ปริมาณน้ำไหลผ่าน 141 ลบ.ม./วินาที (เมื่อวาน 161 ลบ.ม./วินาที) ระดับน้ำ +16.74 ม.รทก. ต่ำกว่าตลิ่ง 9.46 ม.

เขื่อนเจ้าพระยา สถานี C.13 ปริมาณน้ำไหลผ่าน 75 ลบ.ม./วินาที (เมื่อวาน 75 ลบ.ม./วินาที) ระดับน้ำเหนือเขื่อน +13.45 ม.รทก.

(เมื่อวาน +13.50 ม.รทก.) ระดับน้ำท้ายเขื่อน +5.58 ม.รทก. (เมื่อวาน +5.58 ม.รทก.)

รับน้ำเข้าระบบส่งน้ำทุ่งฝั่งตะวันออก รวม 24 ลบ.ม./วินาที (เมื่อวาน 26 ลบ.ม./วินาที) โดยผ่านคลองชัยนาท-ป่าสัก

(ปตร.มโนรมย์) 23 ลบ.ม./วินาที คลองชัยนาท-อยุธยา (ปตร.มหาราช) 1 ลบ.ม./วินาที

แม่น้ำป่าสัก เขื่อนพระรามหก 4 ลบ.ม./วินาที (เมื่อวาน 4 ลบ.ม./วินาที) รับน้ำเข้าคลองระพีพัฒน์ 18 ลบ.ม./วินาที (เมื่อวาน 23 ลบ.ม./

วินาที) ผ่านคลองระพีพัฒน์แยกต(ปตร.พระศรีศิลป์) 4 ลบ.ม./วินาที และผ่านคลองระพีพัฒน์แยกใต้ (ปตร.พระศรีเสาวภาค) 8 ลบ.ม./วินาที

รับน้ำเข้าระบบส่งน้ำทุ่งฝั่งตะวันตก รวม 52 ลบ.ม./วินาที (เมื่อวาน 52 ลบ.ม./วินาที) โดยผ่านคลองมะขามเฒ่าอุทอง

(ปตร.มะขามเฒ่า-อุทอง) 6 ลบ.ม./วินาที แม่น้ำสุพรรณ (ปตร.พลเทพ) 20 ลบ.ม./วินาที แม่น้ำน้อย (ปตร.บรมธาตุ) 20 ลบ.ม./วินาที

และคลองเล็กอื่นๆ 6 ลบ.ม./วินาที

อ.บางไทร สถานี C.29A ปริมาณน้ำไหลผ่านเฉลี่ย 226 ลบ.ม./วินาที (เมื่อวาน 188 ลบ.ม./วินาที)

### 3.3 คุณภาพน้ำ

กรมชลประทาน ติดตามตรวจสอบและเฝ้าระวังคุณภาพน้ำ (ค่าความเค็ม) ในแม่น้ำเจ้าพระยา

แม่น้ำ	จุดเฝ้าระวัง	ค่าความเค็ม (กรัม/ลิตร)							เกณฑ์	หมายเหตุ
		13 ธ.ค.	14 ธ.ค.	15 ธ.ค.	16 ธ.ค.	17 ธ.ค.	18 ธ.ค.	19 ธ.ค.		
เจ้าพระยา	ปากคลองลำแล จ.ปทุมธานี	0.18	0.18	0.18	0.18	0.19	0.19	0.19	ปกติ	- ค่าความเค็มของน้ำสำหรับการผลิตน้ำประปา ไม่เกิน 0.25 กรัม/ลิตร
เจ้าพระยา	ทำนายนทบุรี จ.นทบุรี	0.59	0.55	0.36	0.34	0.32	0.34	0.26	ปกติ	- ค่าความเค็มของน้ำสำหรับการเกษตร ไม่เกิน 2 กรัม/ลิตร
เจ้าพระยา	ทำนักรวมชลประทานสามเสน กทม.	1.48	1.37	0.71	0.64	0.58	0.65	0.58	ปกติ	

(ที่มา: ฝ่ายตะกอนและคุณภาพน้ำ ส่วนอุทกวิทยา สำนักบริหารจัดการน้ำและอุทกวิทยา)

### 3.4 สถานการณ์น้ำในแม่น้ำโขง

สถานี	ระดับตลิ่ง	ระดับน้ำ 18 ธ.ค. 63	+ สูงกว่าตลิ่ง - ต่ำกว่าตลิ่ง
อ.เชียงแสน จ.เชียงราย	12.80	2.76	-10.04
อ.เชียงคน จ.เลย	16.00	4.72	-11.28
อ.เมือง จ.หนองคาย	12.20	1.92	-10.28
อ.เมือง จ.นครพนม	12.00	1.68	-10.32
อ.เมือง จ.มุกดาหาร	12.50	1.96	-10.54
อ.โขงเจียม จ.อุบลราชธานี	14.50	2.52	-11.98

หมายเหตุ ข้อมูลจาก www.dwr.go.th

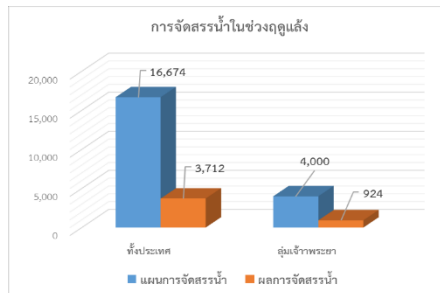
### 4. การจัดสรรน้ำฤดูแล้ง ปี 2563/64

**แผนการจัดสรรน้ำ** โครงการชลประทานขนาดใหญ่และขนาดกลางทั่วประเทศในช่วงฤดูแล้ง ปี 2563/64 (วันที่ 1 พ.ย.63 ถึง 30 เม.ย.64) ณ วันที่ 1 พฤศจิกายน 2563 ปริมาณน้ำต้นทุนสามารถใช้งานได้ จำนวน 19,868 ล้าน ลบ.ม. โดยวางแผนจัดสรรน้ำทั่วประเทศ จำนวน 16,674 ล้าน ลบ.ม. แผนการจัดสรรน้ำในเขตลุ่มเจ้าพระยา จำนวน 4,000 ล้าน ลบ.ม.

**ผลการจัดสรรน้ำทั่วประเทศ** ตั้งแต่วันที่ 1 พฤศจิกายน 2563 - ปัจจุบัน ใช้น้ำไปแล้ว 3,646 ล้าน ลบ.ม. คิดเป็นร้อยละ 23 ของแผนจัดสรรน้ำ ส่วนในเขตลุ่มน้ำเจ้าพระยา ใช้น้ำไปแล้ว 19.42 ล้าน ลบ.ม. ตั้งแต่วันที่ 1 พฤศจิกายน 2563 - ปัจจุบัน ใช้น้ำไปแล้ว 924 ล้าน ลบ.ม. คิดเป็นร้อยละ 23 ของแผนจัดสรรน้ำ

หน่วย : ล้าน ลบ.ม.

พื้นที่	แผนการจัดสรรน้ำในช่วงฤดูแล้ง ปี 2563/64 (1 พ.ย.63 - 30 เม.ย.64)					ผลการจัดสรรน้ำ	
	อุปโภค-บริโภค	รักษาระบบนิเวศและอื่นๆ	การเกษตร	อุตสาหกรรม	รวม	ปริมาณน้ำ	% แผนจัดการจัดสรรน้ำ
ทั่วประเทศ	2,583	7,578	6,124	389	16,674	3,712	22
ลุ่มเจ้าพระยา	1,150	2,200	515	135	4,000	924	24



### 5. การเพาะปลูกพืชฤดูแล้ง ปี 2563/64

#### แผนการเพาะปลูกพืชฤดูแล้ง ปี 2563/64

**ทั่วประเทศ** จำนวน 5.12 ล้านไร่ แบ่งเป็น ข้าว 2.61 ล้านไร่ พืชไร่ - พืชผัก 2.51 ล้านไร่

**ลุ่มเจ้าพระยา** จำนวน 1.04 ล้านไร่ แบ่งเป็น ข้าว 0.48 ล้านไร่ พืชไร่ - พืชผัก 0.56 ล้านไร่

#### ผลการเพาะปลูกพืชฤดูแล้ง ปี 2563/64 (ข้อมูล 16 ธ.ค. 63)

**ทั่วประเทศ** จำนวน 1.93 ล้านไร่ แบ่งเป็น ข้าว 1.58 ล้านไร่ พืชไร่ - พืชผัก 0.35 ล้านไร่ คิดเป็นร้อยละ 37.70 ของแผน

**ลุ่มเจ้าพระยา** จำนวน 1.19 ล้านไร่ แบ่งเป็น ข้าว 1.06 ล้านไร่ พืชไร่ - พืชผัก 0.13 ล้านไร่ คิดเป็นร้อยละ 114.42 ของแผน

หน่วย : ล้านไร่

ขอบเขตพื้นที่	พื้นที่แหล่งน้ำ	แผนการเพาะปลูก ปี 2563/64			* สถานการณ์การเพาะปลูก ปี 2563/64					
		ข้าว รอบที่ 2	พืชไร่ พืชผัก	รวม	ข้าว รอบที่ 2	%ข้าว	พืชไร่ พืชผัก	% พืชไร่ พืชผัก	รวม ทั้งหมด	%รวม
ทั่วประเทศ (77 จังหวัด)	ในเขตชลประทาน	1.12	0.54	1.66	1.27	113.39	0.07	12.96	1.34	80.72
	นอกเขตชลประทาน	1.49	1.97	3.46	0.31	20.81	0.28	14.21	0.59	17.05
	รวม	2.61	2.51	5.12	1.58	60.54	0.35	13.94	1.93	37.70
ลุ่มน้ำเจ้าพระยา (22 จังหวัด)	ในเขตชลประทาน	-	0.06	0.06	0.78	NA*	0.05	83.33	0.83	1,383.33
	นอกเขตชลประทาน	0.48	0.50	0.98	0.28	58.33	0.08	16.00	0.36	36.73
	รวม	0.48	0.56	1.04	1.06	220.83	0.13	23.21	1.19	114.42

ที่มา : กรมส่งเสริมการเกษตร และกรมชลประทาน

NA\* คือ ค่าที่ไม่มีนัยทางคณิตศาสตร์

## 6. การปฏิบัติการฝนหลวง

กรมฝนหลวงและการบินเกษตร เริ่มปฏิบัติฝนหลวงสู่ภัยแล้ง ประจำปี 2563 ตั้งแต่วันที่ 3 กุมภาพันธ์ 2563 โดยจัดตั้งหน่วยปฏิบัติการ จำนวน 20 หน่วย ครอบคลุมทั้งประเทศ ได้แก่ หน่วยปฏิบัติการจังหวัดเชียงใหม่ ตาก พิษณุโลก แพร่ นครสวรรค์ กาญจนบุรี ราชบุรี ลพบุรี ขอนแก่น อุดรธานี บุรีรัมย์ อุบลราชธานี นครราชสีมา สุรินทร์ ระยอง จันทบุรี สุราษฎร์ธานี ชุมพร หัวหิน จ.ประจวบคีรีขันธ์ และจังหวัดสงขลา **ปัจจุบันปิดหน่วยปฏิบัติการทั้งหมดแล้ว** อย่างไรก็ตาม กรมฝนหลวงและการบินเกษตรยังคงเฝ้าติดตามสภาพอากาศอย่างต่อเนื่อง และได้จัดตั้งหน่วยปฏิบัติการฝนหลวงเคลื่อนที่เร็วประจำปี 2564 ตั้งแต่เดือนพฤศจิกายน 2563 ถึงเดือนมกราคม 2564 จำนวน 2 ชุด ณ สนามบินนครสวรรค์เพื่อปฏิบัติการฝนหลวงในช่วงที่มีสภาพอากาศเหมาะสมในการช่วยเหลือพื้นที่การเกษตรที่ประสบภัยแล้ง สร้างความชุ่มชื้นให้กับป่าไม้ของประเทศ และช่วยลดปัญหาฝุ่นละอองขนาดเล็ก (PM2.5)

### สรุปผลรวมปฏิบัติการตั้งแต่เริ่มตั้งหน่วยปฏิบัติการฝนหลวง (วันที่ 3 กุมภาพันธ์ - 31 ตุลาคม 2563)

มีการขึ้นปฏิบัติการฝนหลวง จำนวน 241 วัน มีวันฝนตกจากการปฏิบัติการฝนหลวงคิดเป็นร้อยละ 99.17 ขึ้นปฏิบัติการ จำนวน 5,895 เที่ยวบิน (8,733:41 ชั่วโมงบิน) ปริมาณการใช้สารฝนหลวง 5,334.625 ตัน พลุสารดูดความชื้นโซเดียมคลอไรด์ จำนวน 292 นัด พลุสารดูดความชื้นแคลเซียมคลอไรด์ จำนวน 304 นัด พลุซิลเวอร์ไอโอไดต์สำหรับภารกิจปฏิบัติการฝนหลวง จำนวน 2,440 นัด จังหวัดที่มีรายงานฝนตกรวม 67 จังหวัด ได้แก่ กำแพงเพชร ตาก พะเยา แพร่ เชียงราย เชียงใหม่ ลำพูน ลำปาง อุดรดิตถ์ น่าน แม่ฮ่องสอน เลย เพชรบูรณ์ ขอนแก่น นครราชสีมา สุรินทร์ ชัยภูมิ ร้อยเอ็ด มหาสารคาม ยโสธร พิษณุโลก มุกดาหาร หนองบัวลำภู นครพนม กาฬสินธุ์ บึงกาฬ อุดรธานี หนองคาย บุรีรัมย์ ศรีสะเกษ สกลนคร อุบลราชธานี ลพบุรี พิจิตร สุโขทัย นครสวรรค์ พระนครศรีอยุธยา อุทัยธานี ชัยนาท สระบุรี อ่างทอง กาญจนบุรี ราชบุรี เพชรบุรี ประจวบคีรีขันธ์ สุพรรณบุรี สิงห์บุรี ชลบุรี ระยอง จันทบุรี ฉะเชิงเทรา ตรารด ปราจีนบุรี สระแก้ว กระบี่ นครศรีธรรมราช สงขลา สุราษฎร์ธานี พังงา ภูเก็ต ตรัง พัทลุง ระนอง ชุมพร นราธิวาส และจังหวัดสตูล

## 7. การให้ความช่วยเหลือเฉพาะหน้า

**เตรียมเครื่องสูบน้ำเคลื่อนที่** เพื่อช่วยเหลือในช่วงฤดูฝน ปี 2563 จำนวน 2,138 เครื่อง สนับสนุนเพื่อช่วยเหลือพื้นที่นาปี นาปรัง พีชไร่ อุบโภาคบริโภาค และสถานการณ์อุทกภัย จำนวน 260 เครื่อง แบ่งเป็น

- ช่วยเหลือพื้นที่ข้าวนาปีและพีชไร่ จำนวน 27 เครื่อง ในพื้นที่ 6 จังหวัด
- ช่วยเหลือพื้นที่ข้าวนาปรัง จำนวน 46 เครื่อง ในพื้นที่ 6 จังหวัด
- ช่วยเหลือเพื่อการอุปโภค-บริโภค จำนวน 93 เครื่อง ในพื้นที่ 16 จังหวัด
- ช่วยเหลืออุทกภัยภาคใต้ จำนวน 94 เครื่อง ในพื้นที่ 4 จังหวัด

เตรียมความพร้อมสนับสนุนรถยนต์บรรทุกน้ำ รวมทั้งหมด 503 คัน (ภาคเหนือ 93 คัน ภาคตะวันออกเฉียงเหนือ 77 คัน ภาคกลาง ภาคตะวันออก และภาคตะวันตก 147 คัน ภาคใต้ 30 คัน) ศูนย์ปฏิบัติการเครื่องจักรกลและส่วนกลาง (นนทบุรี) 156 คัน

## 8. ผลกระทบด้านการเกษตร

### อุทกภัย/วาตภัย เมื่อวันที่ 1 ส.ค. - 25 ต.ค.63 (ข้อมูล ณ วันที่ 18 ต.ค. 63)

จากอิทธิพลพายุนินลกู ฮีโกส โนอีล หลินฟา นังกา ร่องมรสุม และพายุดีเปรสชัน ส่งผลให้เกิดอุทกภัยและวาตภัย ด้านการเกษตรได้รับความเสียหาย ดังนี้

**ด้านพืช** ได้รับความเสียหาย 45 จังหวัด ได้แก่ จังหวัดแพร่ อุดรดิตถ์ น่าน ลำปาง เชียงราย แม่ฮ่องสอน เชียงใหม่ เพชรบูรณ์ พิษณุโลก สุโขทัย ตาก พิจิตร กำแพงเพชร อุทัยธานี เลย หนองบัวลำภู กาฬสินธุ์ อุดรธานี หนองคาย ชัยภูมิ ขอนแก่น บุรีรัมย์ ศรีสะเกษ นครราชสีมา สิงห์บุรี กรุงเทพมหานคร สระบุรี ราชบุรี กาญจนบุรี เพชรบุรี นครปฐม สุพรรณบุรี ตรารด สระแก้ว จันทบุรี ฉะเชิงเทรา ปราจีนบุรี ตรัง สตูล สุราษฎร์ธานี นครศรีธรรมราช ชุมพร กระบี่ ระนอง และจังหวัดพังงา เกษตรกร 70,629 ราย พื้นที่ได้รับความเสียหาย 574,784 ไร่ แบ่งเป็น ข้าว 212,590 ไร่ พีชไร่ 346,198 ไร่ พีชสวนและอื่นๆ 15,996 ไร่ คิดเป็นวงเงิน 661.02 ล้านบาท **ช่วยเหลือแล้ว** เกษตรกร 14,358 ราย พื้นที่ 67,392 ไร่ วงเงิน 79.93 ล้านบาท

**ด้านประมง** ได้รับความเสียหาย 36 จังหวัด ได้แก่ จังหวัดแพร่ อุดรดิตถ์ น่าน ลำปาง เชียงราย เชียงใหม่ พะเยา ตาก สุโขทัย เพชรบูรณ์ พิษณุโลก เลย ชัยภูมิ หนองบัวลำภู หนองคาย สุรินทร์ ศรีสะเกษ ขอนแก่น นครราชสีมา บุรีรัมย์ นครพนม อุดรธานี กาญจนบุรี ชลบุรี ตรารด ปราจีนบุรี ลพบุรี นครนายก สระแก้ว สระบุรี สุพรรณบุรี ราชบุรี นครศรีธรรมราช กระบี่ ตรัง และจังหวัดระนอง เกษตรกร 6,650 ราย พื้นที่เพาะเลี้ยงสัตว์น้ำเสียหาย 8,047 ไร่ กระชังปลา 3,282 ตอม. คิดเป็นวงเงิน 35.04 ล้านบาท **ช่วยเหลือแล้ว** เกษตรกร 2,536 ราย พื้นที่ 2,228 ไร่ กระชังปลา 567 ตอม. วงเงิน 10.52 ล้านบาท

**ด้านปศุสัตว์** ได้รับความเสียหาย 8 จังหวัด ได้แก่ จังหวัดสุโขทัย เชียงใหม่ แพร่ พะเยา แม่ฮ่องสอน อุตรดิตถ์ บึงกาฬ และจังหวัดเลย เกษตรกร 298 ราย สัตว์ตาย/สูญหาย 15,469 ตัว แบ่งเป็น โค 1 ตัว สุกร 21 ตัว สัตว์ปีก 15,447 ตัว แปลงหญ้าเสียหาย 10 ไร่ คิดเป็นวงเงิน 1.51 ล้านบาท **ช่วยเหลือแล้ว** เกษตรกร 278 ราย สัตว์รวม 14,088 ตัว แปลงหญ้า 10 ไร่ วงเงิน 1.44 ล้านบาท

#### ฝนแล้ง/ฝนทิ้งช่วง เมื่อวันที่ 1 ก.ค. - 5 ต.ค.63 (ข้อมูล ณ วันที่ 18 ต.ค. 63)

**ด้านพืช** ได้รับความเสียหาย 7 จังหวัด ได้แก่ จังหวัดเพชรบูรณ์ อุทัยธานี กำแพงเพชร พิจิตร นครสวรรค์ อุตรดิตถ์ และจังหวัดศรีสะเกษ เกษตรกร 33,110 ราย พื้นที่ได้รับความเสียหาย 469,817 ไร่ แบ่งเป็น ข้าว 418,881 ไร่ พืชไร่ 50,850 ไร่ พืชสวนและอื่นๆ 86 ไร่ คิดเป็นวงเงิน 524.73 ล้านบาท **ช่วยเหลือแล้ว** เกษตรกร 2,357 ราย พื้นที่ 27,178 ไร่ วงเงิน 30.34 ล้านบาท

**ด้านประมง และด้านปศุสัตว์** ไม่ได้รับผลกระทบ

#### 9. สถานการณ์ศัตรูพืชระบาด (ข้อมูล ณ วันที่ 9 ต.ค. 63)

ชนิดพืช	ศัตรูพืช	สถานการณ์	การดำเนินงาน
ข้าว	1. เพลี้ยกระโดดสีน้ำตาล  2. โรคไหม้ข้าว  3. หนอนห่อใบข้าว  4. เพลี้ยไฟ  5. หนอนกอข้าว  6. เพลี้ยกระโดดหลังขาว  7. โรคขอบใบแห้งข้าว  8. โรคใบจุดสีน้ำตาล  9. หนอนกัดข้าว  10. ตั๊กแตนหนวดยักษ์  11. โรคใบขีดสีน้ำตาล  12. โรคเมล็ดด่าง  13. แมลงห้ำ	พื้นที่ระบาด 5 จังหวัด (ลำปาง น่าน หนองบัวลำภู นครปฐม และราชบุรี) จำนวน 289 ไร่ การระบาดลดลง 133 ไร่  พื้นที่ระบาด 20 จังหวัด (ลำปาง แพร่ น่าน พะเยา เชียงราย อุทัยธานี ตาก ขอนแก่น อุตรดิตถ์ หนองบัวลำภู สกลนคร มหาสารคาม บุรีรัมย์ อุบลราชธานี ยโสธร บึงกาฬ สุพรรณบุรี จันทบุรี ราชบุรี และสงขลา) จำนวน 35,236 ไร่ การระบาดเพิ่มขึ้น 25 ไร่  พื้นที่ระบาด 8 จังหวัด (ขอนแก่น อุตรดิตถ์ สกลนคร มหาสารคาม อุบลราชธานี ฉะเชิงเทรา กระบี่ และสงขลา) จำนวน 118 ไร่ การระบาดลดลง 34 ไร่  พื้นที่ระบาด 2 จังหวัด (อุตรดิตถ์ และจันทบุรี) จำนวน 53 ไร่ การระบาดลดลง 21 ไร่  พื้นที่ระบาด 9 จังหวัด (ขอนแก่น อุตรดิตถ์ หนองบัวลำภู สกลนคร มุกดาหาร นครราชสีมา อุบลราชธานี บึงกาฬ และกระบี่) จำนวน 291 ไร่ พื้นที่ระบาดเพิ่มขึ้น 10 ไร่  ไม่มีพื้นที่ระบาดในสัปดาห์นี้ การระบาดลดลง 30 ไร่  พื้นที่ระบาด 5 จังหวัด (เชียงใหม่ หนองบัวลำภู จันทบุรี เพชรบุรี และสุราษฎร์ธานี) จำนวน 147 ไร่ การระบาดลดลง 3 ไร่  พื้นที่ระบาด 4 จังหวัด (แพร่ ขอนแก่น บึงกาฬ และจันทบุรี) จำนวน 89 ไร่ การระบาดลดลง 15 ไร่  ไม่มีพื้นที่ระบาดในสัปดาห์นี้ การระบาดลดลง 4 ไร่  ไม่มีพื้นที่ระบาดในสัปดาห์นี้ การระบาดลดลง 36 ไร่  ไม่มีพื้นที่ระบาดในสัปดาห์นี้ การระบาดลดลง 1 ไร่  พื้นที่ระบาด 6 จังหวัด (ขอนแก่น หนองบัวลำภู สุรินทร์ บึงกาฬ จันทบุรี และเพชรบุรี) จำนวน 474 ไร่ การระบาดลดลง 18 ไร่  ไม่มีพื้นที่ระบาดในสัปดาห์นี้ การระบาดลดลง 100 ไร่	- ประชาสัมพันธ์และเตือนการระบาดศัตรูข้าว - ผลิตขยายเชื้อราไตรโคเดอร์มา เชื้อราบีวเวเรียรณรงค์ให้นำไปใช้ควบคุมศัตรูข้าวในทุกพื้นที่ และส่งเสริมให้เกษตรกรสำรวจแปลงอย่างสม่ำเสมอ - ประกาศเตือนการระบาดและประชาสัมพันธ์ให้เกษตรกรสำรวจติดตามสถานการณ์การเกิดโรคไหม้คอรวง และคำแนะนำวิธีการผลิตสารชีวภัณฑ์ในพื้นที่ที่พบการระบาดรุนแรงเป็นวงกว้าง - แนะนำให้เกษตรกรดูแลแปลงข้าวหลังหว่าน 7 วัน อย่านำน้ำ และเมื่อพบเพลี้ยไฟตัวเต็มวัย 1-3 ตัวต่อต้น ในข้าวอายุ 6-7 วัน ให้นำน้ำเข้าแปลงนาจนระดับน้ำท่วมยอดข้าวทิ้งไว้ 1-2 วัน แต่หากพบการระบาดรุนแรงใช้สารกำจัดแมลง เช่น มาลาไอออน เซฟวิน เป็นต้น - แนะนำให้เกษตรกรงดหว่านปุ๋ยในอัตราที่มากเกินไป และให้เกษตรกรใช้พันธุ์ต้านทานโรคไหม้ข้าว

ชนิดพืช	ศัตรูพืช	สถานการณ์	การดำเนินงาน
ปาล์มน้ำมัน	1. ดั้วแรด 2. โรคลำต้นเน่า	พื้นที่ระบาด 10 จังหวัด (ระยอง จันทบุรี ตราด สงขลา สตูล ชุมพร พังงา นครศรีธรรมราช กระบี่ และสุราษฎร์ธานี) จำนวน 2,042 ไร่ การระบาดลดลง 161 ไร่ พื้นที่ระบาด 5 จังหวัด (สุราษฎร์ธานี สตูล ชุมพร นครศรีธรรมราช และกระบี่) จำนวน 835 ไร่ การระบาดคงที่	- รมรงคืให้เกษตรกรดูแลสวนปาล์มน้ำมันให้สะอาด กำจัดวัชพืช เก็บเศษซากพืชไปเผาทำลาย และแนะนำให้ใช้เฮอราไตรโคเดอร์มา - ใช้กำจัดฟีโรโมน และใช้ตาข่ายดักจับด้วงแรดในระยะตัวเต็มวัย มาทำลาย และทำกองล่อโดยใช้เชื้อราเมตาไรเซียม เพื่อกำจัด ด้วงแรดในระยะดักแด้และตัวหนอน - สำหรับต้นปาล์มน้ำมันที่ถูกด้วงแรด ทำลายระยะรุนแรง ให้ใช้สารเคมีคาร์บาริล (เซฟวิน 85% ดับบลิวพี)
ยางพารา	1. โรครากขาว 2. โรคใบร่วง	พื้นที่ระบาด 9 จังหวัด (จันทบุรี ตราด สงขลา กระบี่ ภูเก็ต นครราชสีมา นครศรีธรรมราช ตรัง และสุราษฎร์ธานี) จำนวน 511 ไร่ การระบาดลดลง 1 ไร่ พื้นที่ระบาด 9 จังหวัด (กระบี่ พัทลุง ยะลา ตรัง สงขลา สุราษฎร์ธานี นครศรีธรรมราช ปัตตานี และนราธิวาส) จำนวน 737,764 ไร่ การระบาดเพิ่มขึ้น 207,384 ไร่	- ประชาสัมพันธ์และแจ้งเตือนเกษตรกร - ให้เกษตรกรขุดคูล้อมบริเวณต้นที่เป็นโรคกว้าง 30 ซม. ลึก 60 ซม. ไปทางหัวและท้ายในแถวเดียวกันข้างละ 2 ต้น และกึ่งกลางระหว่าง แถวข้างเคียงกับแถวถัดไปทั้งสองข้าง เพื่อป้องกันการระบาด - ให้เกษตรกรใช้เชื้อราไตรโคเดอร์มา ฉีดพ่นบริเวณที่เกิดโรค เพื่อควบคุมการระบาดของโรครากขาว และโรคใบร่วง
มะพร้าว	1. หนอนหัวดำ 2. แมลงดำหนาม 3. ดั้วแรด 4. ดั้ววงวง 5. โรสี้ชา	พื้นที่ระบาด 25 จังหวัด (อุดรธานี นครราชสีมา กรุงเทพมหานคร นครปฐม สมุทรสาคร สมุทรสงคราม สมุทรปราการ ระยอง ชลบุรี จันทบุรี ฉะเชิงเทรา ตราด ประจวบคีรีขันธ์ ราชบุรี เพชรบุรี สงขลา สตูล ชุมพร พังงา สุราษฎร์ธานี นครศรีธรรมราช กระบี่ ภูเก็ต นราธิวาส และปัตตานี) จำนวน 9,457 ไร่ การระบาดลดลง 15 ไร่ พื้นที่ระบาด 23 จังหวัด (นครราชสีมา กรุงเทพมหานคร นครปฐม สมุทรสงคราม สมุทรปราการ ระยอง ชลบุรี จันทบุรี ฉะเชิงเทรา ตราด ประจวบคีรีขันธ์ เพชรบุรี สงขลา สตูล ชุมพร พังงา สุราษฎร์ธานี นครศรีธรรมราช กระบี่ ยะลา ตรัง นราธิวาส และภูเก็ต) จำนวน 22,258 ไร่ การระบาดเพิ่มขึ้น 74 ไร่ พื้นที่ระบาด 22 จังหวัด (กรุงเทพมหานคร อ่างทอง นครปฐม สมุทรสาคร สมุทรสงคราม สมุทรปราการ ชลบุรี ระยอง จันทบุรี ฉะเชิงเทรา ตราด ราชบุรี เพชรบุรี ประจวบคีรีขันธ์ สงขลา สตูล ชุมพร ภูเก็ต สุราษฎร์ธานี นครศรีธรรมราช ปัตตานี และกระบี่) จำนวน 7,051 ไร่ การระบาดเพิ่มขึ้น 30 ไร่ พื้นที่ระบาด 10 จังหวัด (อุดรธานี กรุงเทพมหานคร สมุทรปราการ ชลบุรี จันทบุรี ฉะเชิงเทรา ตราด ชุมพร พังงา และสุราษฎร์ธานี) จำนวน 1,277 ไร่ การระบาดเพิ่มขึ้น 1,277 ไร่ พื้นที่ระบาด 14 จังหวัด (ลำพูน แม่ฮ่องสอน นครพนม เลย สุรินทร์หนองคาย ร้อยเอ็ด นนทบุรี พระนครศรีอยุธยา สิงห์บุรี นครนายก ระยอง ฉะเชิงเทรา และชุมพร) จำนวน 678 ไร่ การระบาดเพิ่มขึ้น 678 ไร่	- ประชาสัมพันธ์ผ่านสื่อช่องทางต่างๆ และถ่ายทอดความรู้ และให้คำแนะนำเรื่องการป้องกันกำจัดศัตรูมะพร้าว รวมทั้งการ ดูแลสวนมะพร้าวให้สะอาดอย่างสม่ำเสมอ - ตัดทางใบมะพร้าวที่ถูกหนอนหัวดำ ทำลาย ไปเผาทิ้งนอกแปลง และเก็บเศษซากพืชไปเผาทำลายเพื่อไม่ให้เป็นแหล่งแพร่พันธุ์ของด้วงแรดและศัตรูพืชชนิดอื่น ๆ - ปลอ่ยแตนเบียนบราคอน (Bracon hebetor) เพื่อควบคุม การระบาดของหนอนหัวดำในพื้นที่ - ปลอ่ยแตนเบียนอะซีโคเดส ( <i>Asecodes hispinarum</i> ) เพื่อควบคุมการระบาดของแมลงดำหนามในพื้นที่ - ใช้กำจัดฟีโรโมน ใช้ตาข่ายดักจับด้วงแรดในระยะตัวเต็มวัย มาทำลาย และทำกองล่อโดยใช้เชื้อราเมตาไรเซียม ( <i>Metarhizium anisopliae</i> ) เพื่อกำจัดด้วงแรด - โรสี้ชามะพร้าวจะเข้าทำลายอยู่ภายในขั้วผลมะพร้าวทำให้ การพ่นสารฆ่าไรไม่สามรถโดนตัวได้โดยตรง ดังนั้นการ ป้องกันกำจัดให้เน้นพ่นสารฆ่าไรในระยะมะพร้าวติดจั่นจนถึง ระยะผลขนาดเล็กห่างกันประมาณ 1 สัปดาห์ ซึ่งเป็นระยะที่ โรสี้ชามะพร้าวเข้าทำลาย ใช้สารเคมีตามคำแนะนำของกรม วิชาการเกษตร โดยให้สลักกลุ่มสารฆ่าไรตามลักษณะกลไก การออกฤทธิ์โดย IRAC ดังนี้ ไพรพาร์เกด 30% ดับบลิวพี อัตรา 30 กรัมต่อน้ำ 20 ลิตร (สารกลุ่ม 12) อะมิทราซ 20% อีซี อัตรา 40 มิลลิตรต่อน้ำ 20 ลิตร (สารกลุ่ม 19) กำมะถัน ผง 80% ดับบลิวพี อัตรา 60 กรัมต่อน้ำ 20 ลิตร (สารกลุ่ม UN) ***ห้ามผสมกับสารชนิดอื่น และไพริดาเบน 20% ดับบลิวพี อัตรา 10 กรัมต่อน้ำ 20 ลิตร (สารกลุ่ม 21)
ข้าวโพด เลี้ยงสัตว์	1. หนอนกระทู้ข้าวโพดลายจุด (fall amylworm) 2. หนอนเจาะลำต้น	พื้นที่ระบาด 30 จังหวัด (ลำปาง แพร่ น่าน เชียงราย อุทัยธานี สุโขทัย ตาก พิษณุโลก เพชรบูรณ์ อุดรดิตถ์ ขอนแก่นหนองบัวลำภู นครราชสีมา ชัยภูมิ สุรินทร์ อุบลราชธานี บึงกาฬ นครปฐม ลพบุรี สุพรรณบุรี นครสวรรค์ จันทบุรี ฉะเชิงเทรา กาญจนบุรี เพชรบุรี สตูล สุราษฎร์ธานี ปัตตานี ตรัง และนราธิวาส) จำนวน 103,105 ไร่ การระบาดลดลง 1,763 ไร่ พื้นที่ระบาด 3 จังหวัด (ขอนแก่น นครราชสีมา และบุรีรัมย์) จำนวน 16 ไร่ การระบาดคงที่	- จัดทีมเจ้าหน้าที่ติดตามสถานการณ์การระบาด - ให้คำแนะนำที่เหมาะสมแก่เจ้าหน้าที่ในพื้นที่ที่กำลัง ประสบปัญหาและพื้นที่ที่มีความเสี่ยงต่อการระบาด - ประชาสัมพันธ์แจ้งจังหวัดผ่านเว็บไซต์กรมส่งเสริม การเกษตร กองส่งเสริมการอารักขาพืชและการจัดการดินปุ๋ย และ แจ้งเตือนเฝ้าระวังหนอนกระทู้ fall amylworm

ชนิดพืช	ศัตรูพืช	สถานการณ์	การดำเนินงาน
มันสำปะหลัง	<p>1. เพลี้ยแป้งมันสำปะหลัง</p> <p>2. เพลี้ยแป้งมันสำปะหลัง สีชมพู</p> <p>3. ไรแดงมันสำปะหลัง</p> <p>4. เพลี้ยหอย</p> <p>5. โรคใบด่างมันสำปะหลัง</p> <p>6. แมลงหวี่ขาว</p> <p>7. โรครากเน่าโคนเน่า</p>	<p>พื้นที่ระบาด 8 จังหวัด (หนองบัวลำภู มหาสารคาม บุรีรัมย์ นครสวรรค์ ระยอง ชลบุรี จันทบุรี และสระแก้ว) จำนวน 1,784 ไร่ การระบาดลดลง 5 ไร่</p> <p>พื้นที่ระบาด 8 จังหวัด (ขอนแก่น นครราชสีมา ศรีสะเกษ อุบลราชธานี นครสวรรค์ ระยอง ชลบุรี และสระแก้ว) จำนวน 1,383 ไร่ การระบาดคงที่</p> <p>พื้นที่ระบาด 9 จังหวัด (ขอนแก่น ชัยภูมิ บุรีรัมย์ กาฬสินธุ์ อุบลราชธานี ระยอง ชลบุรี จันทบุรี และสระแก้ว) จำนวน 282 ไร่ การระบาดคงที่</p> <p>พื้นที่ระบาด 2 จังหวัด (นครราชสีมา และบุรีรัมย์) จำนวน 106 ไร่ การระบาดคงที่</p> <p>พื้นที่ระบาด 27 จังหวัด (ลำปาง อุทัยธานี พิษณุโลก เพชรบูรณ์ กำแพงเพชร มุกดาหาร มหาสารคาม นครราชสีมา ชัยภูมิ ศรีสะเกษ สุรินทร์ บุรีรัมย์ อุบลราชธานี ยโสธร อำนาจเจริญ ลพบุรี สระบุรี สุพรรณบุรี นครสวรรค์ ชัยนาท ระยอง จันทบุรี ปราจีนบุรี ชลบุรี ฉะเชิงเทรา กาญจนบุรี และสระแก้ว) จำนวน 268,041 ไร่ การระบาดลดลง 1,001 ไร่</p> <p>พื้นที่ระบาด 4 จังหวัด (เพชรบูรณ์ นครราชสีมา บุรีรัมย์ และอุบลราชธานี) จำนวน 11,266 ไร่ การระบาดคงที่</p> <p>พื้นที่ระบาด 6 จังหวัด (นครราชสีมา ชัยภูมิ กาฬสินธุ์ ระยอง จันทบุรี และสระแก้ว) จำนวน 2,997 ไร่ การระบาดคงที่</p>	<p>- รมรงค์ควบคุมศัตรูมันสำปะหลังโดยวิธีผสมผสานในพื้นที่ระบาดอย่างต่อเนื่อง</p> <p>- ผลิตขยายแตนเบียน <i>Anagyrus lopezi</i> แผลงข้างปีกใส และเชื้อราไตรโคเดอร์มา เพื่อควบคุมศัตรูมันสำปะหลัง</p> <p>- ให้เกษตรกรไถพรวนดินหลายๆ ครั้ง เพื่อทำลายตัวหนอน และดักด้แมลงนูนหลวง รวมทั้งใช้เชื้อราเมตาโรเซียมควบคุม</p> <p>- สร้างการรับรู้ให้กับเจ้าหน้าที่ส่งเสริมการเกษตรและเกษตรกรเกี่ยวกับที่มา ความสำคัญ ปัจจัยที่มีผลต่อการระบาดของโรคใบด่างมันสำปะหลัง แนวทางเฝ้าระวัง และการป้องกันกำจัด</p>
อ้อย	<p>1. หนอนกออ้อย</p> <p>2. ตัวหนวดยาว</p>	<p>พื้นที่ระบาด 1 จังหวัด (ชลบุรี) จำนวน 70 ไร่ การระบาดคงที่</p> <p>พื้นที่ระบาด 2 จังหวัด (นครราชสีมา และชลบุรี) จำนวน 70 ไร่ การระบาดคงที่</p>	<p>- รมรงค์ควบคุมศัตรูอ้อยโดยวิธีผสมผสานในพื้นที่</p> <p>- ให้เกษตรกรทำการไถพรวนดินหลายๆ ครั้ง และใช้เชื้อราบิวเวอเรียและเชื้อราเมตาโรเซียมควบคุม โดยใส่พร้อมท่อนพันธุ์ขณะปลูกหรือคลุกลงในพื้นดิน</p> <p>- ให้เกษตรกรปลูกอ้อยพันธุ์ต้านทานในฤดูปลูกต่อไปและให้ชุดต่อที่งมิให้เป็นแหล่งเพาะพันธุ์ของตัวอ่อนหนอนกออ้อย</p>
เงาะ	1. เพลี้ยไฟ	พื้นที่ระบาด 1 จังหวัด (จันทบุรี) จำนวน 57 ไร่ การระบาดคงที่	- หากพบการระบาดของเพลี้ยไฟให้พ่นด้วยสารฆ่าแมลงและไม่ควรพ่นสารชนิดใดชนิดหนึ่งติดต่อกันหลายครั้งจะทำให้เพลี้ยแป้ง และเพลี้ยไฟต้านทานสารฆ่าแมลงได้
ทุเรียน	<p>1. หนอนเจาะผล</p> <p>2. เพลี้ยแป้ง</p> <p>3. เพลี้ยไฟ</p> <p>4. โรครากเน่าโคนเน่า</p> <p>5. เพลี้ยไก่แจ้</p>	<p>ไม่มีพื้นที่ระบาดในสัปดาห์นี้</p> <p>การระบาดลดลง 2 ไร่</p> <p>พื้นที่ระบาด 6 จังหวัด (ระยอง จันทบุรี ตราด กระบี่ ชุมพร และระนอง) จำนวน 149 ไร่ การระบาดเพิ่มขึ้น 3 ไร่</p> <p>พื้นที่ระบาด 7 จังหวัด (จันทบุรี ระยอง ตราด ประจวบคีรีขันธ์ ชุมพร กระบี่ และสุราษฎร์ธานี) จำนวน 743 ไร่ การระบาดเพิ่มขึ้น 42 ไร่</p> <p>พื้นที่ระบาด 9 จังหวัด (จันทบุรี ตราด สงขลา ประจวบคีรีขันธ์ กระบี่ ชุมพร และนครศรีธรรมราช) จำนวน 4,859 ไร่ การระบาดลดลง 85 ไร่</p> <p>พื้นที่ระบาด 8 จังหวัด (จันทบุรี ตราด ประจวบคีรีขันธ์ สงขลา ชุมพร สุราษฎร์ธานี นครศรีธรรมราช และกระบี่) จำนวน 785 ไร่ การระบาดคงที่</p>	<p>- หนอนเจาะผล สักรวจสวนทุเรียนอย่างสม่ำเสมอเมื่อพบรอยทำลายให้เขี่ยตัวหนอนออก ผลทุเรียนที่เน่าและร่วงจากการเกิดโรคควรเก็บมาเผาไฟหรือฝัง ตัดแต่งผลทุเรียนเพื่อป้องกันไม่ให้ตัวเต็มวัยวางไข่หรือตัวหนอนเข้าทำลายหลบอาศัย และแนะนำให้ใช้แลมบ์ดา-ไซยาโลทริน 2.5% อีซี</p> <p>- เพลี้ยแป้ง ตัดส่วนที่พบเพลี้ยแป้งไปทำลาย หากพบการระบาดบริเวณผลทุเรียนให้ใช้น้ำพ่นบริเวณที่ถูกทำลาย</p> <p>- เพลี้ยไฟ หากพบเพลี้ยไฟจำนวนมากกว่าหรือเท่ากับ 1 ตัวต่อ 4 ดอก หรือ 1 ตัวต่อยอด ให้พ่นด้วยสารฆ่าแมลง</p> <p>- โรครากเน่าโคนเน่าทุเรียน แจ็งเตือนให้เกษตรกรทรมันสำรวจสวนทุเรียน แนะนำให้ใช้เชื้อราไตรโคเดอร์มา</p>

ชนิดพืช	ศัตรูพืช	สถานการณ์	การดำเนินงาน
	6. โรคนิวโรค	พื้นที่ระบาด 5 จังหวัด (จันทบุรี ประจวบคีรีขันธ์ เพชรบุรี สงขลา และยะลา) จำนวน 93 ไร่ การระบาดคงที่	
มังคุด	1. เพลี้ยแป้ง 2. เพลี้ยไฟ 3. โรคนิวโรค	พื้นที่ระบาด 3 จังหวัด (ระยอง จันทบุรี และชุมพร) จำนวน 241 ไร่ การระบาดเพิ่มขึ้น 2 ไร่ พื้นที่ระบาด 5 จังหวัด (จันทบุรี ระนอง ชุมพร กระบี่ และนครศรีธรรมราช) จำนวน 300 ไร่ การระบาดคงที่ พื้นที่ระบาด 2 จังหวัด (จันทบุรี และยะลา) จำนวน 156 ไร่ การระบาดคงที่	- หากพบการระบาดของโรคนิวโรค ให้ตัดแต่งกิ่งหรือใบที่เป็นโรคนำออกไปทำลายนอกแปลง หากพบการระบาดรุนแรงให้ใช้สารป้องกันกำจัดโรคนิวโรค
ลำไย	1. โรคมดไม้กวาด 2. เพลี้ยแป้ง 3. โรคราดำ	พื้นที่ระบาด 1 จังหวัด (จันทบุรี) จำนวน 520 ไร่ การระบาดคงที่ ไม่มีพื้นที่ระบาดในสัปดาห์นี้ การระบาดลดลง 3 ไร่ พื้นที่ระบาด 2 จังหวัด (ระยอง และจันทบุรี) จำนวน 35 ไร่ การระบาดคงที่	- ตัดแต่งกิ่งลำไยไม่ให้ต้นหนาจนเกินไป จนเป็นที่หลบซ่อนและพักอาศัยของมดไม้กวาดตัวเต็มวัย จับตัวเต็มวัย ตัวอ่อน และไข่ไปทำลาย ถ้าพบระบาดปริมาณมากใช้ยาฆ่าแมลงโดยพ่นในช่วงเวลาที่ลำไยกำลังเกิดช่อดอกและติดผล - หากพบต้นลำไยที่เป็นโรคมดไม้กวาดให้ตัดกิ่งลำไยที่เป็นโรคมดไม้กวาดออกไปทิ้งนอกแปลง แล้วเผาทำลายในที่อื่น และพ่นต้นลำไยด้วยสารป้องกันกำจัดโร และให้พ่นสารป้องกันกำจัดโรซ้ำอีกครั้ง

## 10. สถานการณ์โรคระบาดสัตว์

### 10.1 โรคพิษสุนัขบ้า (ข้อมูล ณ วันที่ 8 ธ.ค. 63)

สถานการณ์โรคพิษสุนัขบ้าในสัตว์ระหว่างวันที่ 1 ตุลาคม 2561 – 7 ธันวาคม 2563 พบโรค 35 จังหวัด 179 จุด ปัจจุบันยังคงประกาศเขตโรคระบาดสัตว์ 13 จุด ในพื้นที่ 8 จังหวัด คือ สระแก้ว ปราจีนบุรี ชลบุรี ระยอง สุรินทร์ อุบลราชธานี กระบี่ และพัทลุง ทั้งนี้ กรมปศุสัตว์ได้เร่งดำเนินการป้องกันควบคุมโรคทุกจุดเกิดโรค โดยฉีดวัคซีนรอบจุดเกิดโรคในสัตว์กลุ่มเสี่ยงทุกตัวในรัศมี 5 กม. รอบจุดเกิดโรคได้ รวมทั้งเร่งรัดควบคุมจำนวนประชากรสัตว์พาหะนำโรคที่สำคัญ (สุนัขและแมว) ทำให้มีจำนวนคงที่หรือลดลงเพื่อลดความเสี่ยงของการแพร่เชื้อโรค โดยการผ่าตัดทำหมัน

### 10.2 โรคปากและเท้าเปื่อย ประจำวันที่ 13 ธ.ค. 63

วันนี้ มีรายงานพบสัตว์ป่วยด้วยอาการโรคปากและเท้าเปื่อย ดังนี้

ที่	วันที่เริ่มป่วย	ชนิดสัตว์ *กคร1	จังหวัด	อำเภอ	ตำบล	หมู่	ประวัติวัคซีน	ป่วย	ตาย	เสี่ยง	ผลตรวจ
ไม่มีรายงาน											

ตารางแสดงสถานการณ์โรคปากและเท้าเปื่อยสะสมปี 2563 การกระจายและการเปรียบเทียบ

ช่วงเวลา	พบโรค (ครั้ง)	สัตว์ป่วย (ตัว)	ตาย (ตัว)	จังหวัด (จังหวัด)	สูงสุด 10 จังหวัดแรก (จำนวนครั้ง รายงานการพบโรค/จำนวนสัตว์ป่วยสะสม)
จังหวัดที่สถานะโรคยังไม่สงบ (จำนวนสถานะควบคุมโรค/เฝ้าระวังโรค)	นครราชสีมา(6/12) ลพบุรี(4/2) นครปฐม (4/0) สระบุรี(3/3) ราชบุรี(2/2) หนองบัวลำภู(2/1) มหาสารคาม(2/1) บุรีรัมย์(2/0) ศรีสะเกษ(2/0) ร้อยเอ็ด(2/0) กาญจนบุรี(2/0) พิษณุโลก(1/3) เชียงราย(1/1) นครสวรรค์(0/1) เพชรบุรี(1/0) อุตรดิตถ์(1/0) สงขลา(1/0) สุโขทัย(1/0) เพชรบูรณ์(0/3) นครศรีธรรมราช(0/1) นครพนม(0/1) เชียงใหม่(0/1) สุราษฎร์ธานี(0/1) ชุมพร(1/0) ชัยภูมิ(0/1) กาฬสินธุ์(1/0)				
30 วันย้อนหลัง	46	827	62	21	นครราชสีมา(5/77) ลพบุรี(3/70) พิษณุโลก(3/17) ราชบุรี(2/675) ศรีสะเกษ(2/119) บุรีรัมย์ (2/58) หนองบัวลำภู(2/32) ร้อยเอ็ด(2/5) เพชรบูรณ์(1/25) อุตรดิตถ์(1/4)
ปี 2563	176	7,241	181	39	นครราชสีมา(32/439) สงขลา(19/818) นครศรีธรรมราช(16/352) ขอนแก่น(10/79) สระบุรี(8/765) ลพบุรี(8/136) พิษณุโลก(8/25) ราชบุรี(7/789) ชัยภูมิ(7/156) เชียงราย(7/108)
ปี 2562	194	16,081	989	40	นครศรีธรรมราช(24/2,563) สงขลา(24/1,871) นครราชสีมา(13/97) ปัตตานี(12/270) พัทลุง (11/4,568) ประจวบคีรีขันธ์(10/1,116) ร้อยเอ็ด(8/70) ขอนแก่น(8/32) กระบี่ (7/1,574) สุราษฎร์ธานี(7/980)
รายงานผลการตรวจทางห้องปฏิบัติการ (ครั้ง)	Type A(0) Type O(115) Type O และ A(0) ไม่เก็บตัวอย่างรอยโรค (0) ไม่ทราบ Type(40) และรพผล Lab(55)				
ชนิดสัตว์ที่พบรายงานโรคตาม *กคร 1	โคเนื้อ(111/4,489) โคนม(57/2,274) กระบือ(23/785) แพะนม(1/2) สุกร(3/49) ไม่ทราบ(13/250)				

หมายเหตุ : \*กคร1 คือ รายงานการเกิดโรคระบาดสัตว์เบื้องต้น

10.3 ไม่มีรายงานสัตว์ปีกป่วยตายผิดปกติในสัปดาห์นี้

10.4 โรคระบาดสัตว์ในต่างประเทศ (ช่วงวันที่ 21 -27 พ.ย. 63) พบการระบาด 33 ครั้ง ดังนี้

- โรคอหิวาต์แอฟริกาในสุกร 18 ครั้ง แบ่งเป็น
  - ในหมูป่า 7 ครั้ง ที่ประเทศเกาหลีใต้ ฮังการี และ ลัตเวีย
  - ในสุกร 1 ครั้ง ที่ประเทศแอฟริกาใต้
  - ในหมูป่าและสุกร 10 ครั้ง ที่ประเทศโรมาเนีย และ รัสเซีย
- โรคไข้หวัดนกชนิดรุนแรง 10 ครั้ง แบ่งเป็น
  - ในนกเป็ดน้ำ 7 ครั้ง ที่ประเทศเยอรมัน อิหร่าน อิตาลี และ สโลวีเนีย
  - ในนก 3 ครั้ง ที่ประเทศเบลเยียม โครเอเชีย และโปแลนด์
- โรคระบาดสัตว์อื่นๆ 5 ครั้ง แบ่งเป็น
  - โรคโควิด-19 จำนวน 2 ครั้ง ที่ประเทศฝรั่งเศสในมิงค์ 1 ครั้ง และที่ประเทศฮ่องกงในสุนัข 1 ครั้ง
  - โรคนิวทังก์ 1 ครั้ง ในโค ที่ประเทศสเปน
  - โรคล้มปี่ สกิน 2 ครั้ง ที่ประเทศฮ่องกง และที่ประเทศพม่า