



รายงานสถานการณ์ภัยพิบัติด้านการเกษตร
วันที่ 2 ธันวาคม 2563 (เวลา 15.00 น.)

1. สภาพอากาศ

1.1 ประกาศจากกรมอุตุนิยมวิทยา

ประกาศกรมอุตุนิยมวิทยา "ฝนตกหนักและคลื่นลมแรงบริเวณภาคใต้ (มีผลกระทบจนถึงวันที่ 4 ธ.ค. 2563)" ฉบับที่ 13 ลงวันที่ 02 ธันวาคม 2563 เวลา 11.00 น.

มรสุมตะวันออกเฉียงเหนือที่พัดปกคลุมอ่าวไทยและภาคใต้มีกำลังแรง ประกอบกับมีหย่อมความกดอากาศต่ำปกคลุมบริเวณภาคใต้ตอนล่างของประเทศไทย และจะเคลื่อนตัวทางตะวันตกเข้าสู่ทะเลอันดามันต่อไป (วันที่ 3 ธ.ค. 63) ทำให้บริเวณภาคใต้มีฝนตกหนักถึงหนักมากหลายพื้นที่ ขอให้ประชาชนที่อาศัยอยู่ในพื้นที่เสี่ยงภัยในบริเวณดังกล่าว โดยเฉพาะบริเวณที่ลาดเชิงเขา และพื้นที่ลุ่มต่ำ ระวังอันตรายจากฝนตกหนักถึงหนักมากและฝนที่ตกสะสมไว้ด้วย ซึ่งอาจทำให้เกิดน้ำท่วมฉับพลันและน้ำป่าไหลหลากได้

จังหวัดที่คาดว่าจะมีฝนตกหนักถึงหนักมาก มีดังนี้

ในช่วงวันที่ 2 ธันวาคม 2563 มีฝนตกหนักถึงหนักมากหลายพื้นที่

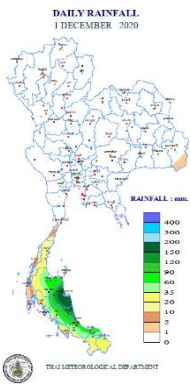
ภาคใต้: จังหวัดสุราษฎร์ธานี นครศรีธรรมราช พัทลุง สงขลา ปัตตานี ยะลา นราธิวาส พังงา ภูเก็ต กระบี่ ตรัง และสตูล

ในวันที่ 3 ธันวาคม 2563 มีฝนตกหนักบางแห่ง

ภาคใต้: จังหวัดสุราษฎร์ธานี นครศรีธรรมราช พัทลุง สงขลา ปัตตานี ยะลา นราธิวาส กระบี่ ตรัง และสตูล

ส่วนคลื่นลมบริเวณอ่าวไทยและทะเลอันดามันมีกำลังแรง โดยอ่าวไทยตอนบนและทะเลอันดามันคลื่นสูงประมาณ 2 เมตร อ่าวไทยตอนล่างตั้งแต่จังหวัดชุมพรลงไปคลื่นสูง 2-3 เมตร บริเวณที่มีฝนฟ้าคะนองคลื่นสูงมากกว่า 3 เมตร ขอให้ประชาชนที่อาศัยอยู่บริเวณชายฝั่งภาคใต้ฝั่งตะวันออกระวังอันตรายจากคลื่นลมแรงที่ซัดเข้าหาฝั่ง และชาวเรือควรเดินเรือด้วยความระมัดระวัง เรือเล็กบริเวณอ่าวไทยควรงดออกจากฝั่งจนถึงวันที่ 4 ธ.ค. 63

1.2 ปริมาณน้ำฝน เวลา 07.00 น. วันที่ 2 ธ.ค. 63 ถึง เวลา 07.00 น. วันที่ 3 ธ.ค. 63



ที่	อำเภอ	จังหวัด	ปริมาณฝน (มม.)	ความรุนแรง
1	อ.ท่าศาลา	นครศรีธรรมราช	214.20	ฝนตกหนักมาก
2	อ.เมือง	สุราษฎร์ธานี	212.00	ฝนตกหนักมาก
3	อ.เมือง	สงขลา	202.30	ฝนตกหนักมาก
4	อ.เมือง	นครศรีธรรมราช	197.2	ฝนตกหนักมาก
5	อ.ศรีบรรพต	พัทลุง	147.10	ฝนตกหนักมาก

ฝนตกหนักมาก (>90มม.) ฝนตกหนัก (35.1-90 มม.) ฝนตกปานกลาง (10.1-35.0 มม.) ฝนตกเล็กน้อย (0.1-10.0 มม.) ไม่มีฝน (0 มม.)
(ข้อมูลจากสำนักสื่อสารและเทคโนโลยีสารสนเทศ กรมอุตุนิยมวิทยา)

2. การติดตามสถานการณ์อุทกภัยในพื้นที่ภาคใต้ (ข้อมูล ณ วันที่ 2 ธ.ค. 63 เวลา 15.00 น.)

ด้วยมรสุมตะวันออกเฉียงเหนือที่พัดปกคลุมอ่าวไทยและภาคใต้มีกำลังแรง ประกอบกับมีหย่อมความกดอากาศต่ำปกคลุมประเทศไทยมาเลเซีย ทำให้ภาคใต้ตอนล่างมีฝนตกหนักบางแห่ง ส่งผลให้เกิดอุทกภัย น้ำไหลหลาก น้ำเอ่อล้นตลิ่ง โดยสถานการณ์แต่ละจังหวัด มีดังนี้

ที่	จังหวัด	ปริมาณฝนสูงสุด		สถานการณ์
		อำเภอ	ปริมาณ (มม.)	
1	กระบี่	อ.ลำทับ	69.50	ปกติ
2	ชุมพร	อ.หลังสวน	36.50	ปกติ
3	ตรัง	อ.รัษฎา	72.60	- เกิดฝนตกหนักถึงหนักมาก และยังคงต่อเนื่อง บริเวณติดกับเพื่อกเขาบรรทัดและบริเวณพื้นที่ราบลุ่มริมคลองนางน้อย ได้รับผลกระทบ 2 อำเภอ ได้แก่ อ.นาโยง และ อ.เมือง

ที่	จังหวัด	ปริมาณฝนสูงสุด		สถานการณ์
		อำเภอ	ปริมาณ (มม.)	
				<p>- ปัจจุบัน น้ำท่วมบ้านเรือน ฝิวถนน และพื้นที่ลุ่มต่ำริมคลอง ระดับน้ำสูง 10-60 ซม. ทั้ง 2 อำเภอ</p> <p>- การให้ความช่วยเหลือ</p> <ul style="list-style-type: none"> •โครงการชลประทานตรัง ติดตามสถานการณ์อย่างใกล้ชิด จัดเตรียมเครื่องสูบน้ำ 22 เครื่อง และเครื่องผลักดันน้ำ 16 เครื่อง
4	ปัตตานี	อ.เมือง	82.00	ปกติ
5	นครศรีธรรมราช	อ.ท่าศาลา	358.80	<p>- เกิดฝนตกหนักถึงหนักมาก ทำให้น้ำในคลองท่าดีและลำน้ำธรรมชาติล้นตลิ่ง ให้น้ำท่วมบ้านเรือน ถนน และพื้นที่การเกษตรลุ่มต่ำ ในพื้นที่ 16 อำเภอ ได้แก่ อ.ชะอวด อ.จุฬาภรณ์ อ.ทุ่งสง อ.เมือง อ.พระพรหม อ.ร่อนพิบูลย์ อ.ท่าศาลา อ.พิปูน อ.นาบอน อ.ลานสกา อ.สิชล อ.เฉลิมพระเกียรติ อ.เชียรใหญ่ อ.นบพิตำ อ.ขนอม และ อ.ปากพนัง</p> <p>- ปัจจุบันยังคงมีน้ำท่วมขังบ้านเรือน พื้นฝิวถนน และพื้นที่การเกษตร ทั้ง 16 อำเภอ</p> <p>- แนวโน้มสถานการณ์</p> <ul style="list-style-type: none"> • สถานี x.167 อ.ร่อนพิบูลย์ ระดับน้ำสูงกว่าตลิ่ง 0.43 ม. แนวโน้มเพิ่มขึ้น • สถานี x.203 และ x.285 อ.เมือง ระดับน้ำต่ำกว่าตลิ่ง 0.01 ม. และ 0.30 แนวโน้มเพิ่มขึ้น • สถานี X.195 อ.ฉวาง ระดับน้ำต่ำกว่าตลิ่ง 2.60 แนวโน้มเพิ่มขึ้น <p>- การให้ความช่วยเหลือ</p> <ul style="list-style-type: none"> •โครงการชลประทานนครศรีธรรมราช ติดตั้งเครื่องสูบน้ำ 25 เครื่อง และเครื่องผลักดัน 19 เครื่อง ในเขตเทศบาลเมือง และ อ.ปากพนัง เพื่อเร่งระบายน้ำออกจากตัวเมือง •สำนักงานปศุสัตว์จังหวัดนครศรีธรรมราช สนับสนุนหญ้าแห้ง 4 ตัน เวชภัณฑ์สำหรับสัตว์ปีก 52 ซอง
6	นราธิวาส	อ.เมือง	19.00	<p>- เกิดฝนตกหนักถึงหนักมาก ทำให้น้ำท่วมขังบ้านเรือน และพื้นที่การเกษตรลุ่มต่ำ ระดับน้ำท่วมสูง 10 - 40 ซม. ในพื้นที่ 7 อำเภอ ได้แก่ อ.จะนะ อ.ระแงะ อ.บาเจาะ อ.แว้ง อ.สุโหงปาดี อ.ยี่งอ และ อ.เจาะไอร้อง</p> <p>- ปัจจุบัน ยังมีน้ำท่วม 1 อำเภอ ได้แก่ อ.สุโหงโก-ลก</p> <p>- การให้ความช่วยเหลือ</p> <ul style="list-style-type: none"> •โครงการชลประทานนราธิวาส ติดตั้งเครื่องสูบน้ำ 12 เครื่อง และเครื่องผลักดันน้ำ 4 เครื่อง ที่ ปตร.น้ำแบ่ง อ.ตากใบ •โครงการส่งน้ำและบำรุงรักษาบางรา ชุดสันทรายบริเวณปลายคลอง พรุบาเจาะสายใหญ่ เพื่อเร่งระบายน้ำ
7	พังงา	อ.ทับปุด	28.60	ปกติ
8	พัทลุง	อ.ควนขนุน	161.80	<p>- เกิดฝนตกหนักถึงหนักมาก ทำให้น้ำไหลหลากและล้นตลิ่ง ในพื้นที่ 11 อำเภอ ได้แก่ อ.ป่าบอน อ.เมือง อ.ศรีนครินทร์ อ.กงหรา อ.ตะโหมด อ.เขาชัยสน อ.ปากพูน อ.ปากพะยูน อ.บางแก้ว อ.ศรีพรอบต และ อ.ควนขนุน</p> <p>- ปัจจุบัน มีสถานการณ์น้ำท่วมพื้นที่ลุ่มต่ำ 7 อำเภอ ได้แก่ อ.ควนขนุน อ.กงหรา อ.ป่าบอน อ.เมือง อ.ศรีนครินทร์ อ.บางแก้ว และ อ.ปากพะยูน</p>

ที่	จังหวัด	ปริมาณฝนสูงสุด		สถานการณ์
		อำเภอ	ปริมาณ (มม.)	
				ระดับน้ำมีแนวโน้มเพิ่มขึ้น - การให้ความช่วยเหลือ • โครงการชลประทานพัทลุง ติดตั้งเครื่องสูบน้ำ 8 เครื่อง เครื่องสูบน้ำแบบไฮโดรโฟลล์ 1 เครื่อง และเครื่องผลักดันน้ำ 10 เครื่อง บริเวณ ปตร. คลองลำเบ็ด
9	ภูเก็ต	อ.ถลาง	1.50	ปกติ
10	ยะลา	อ.เมือง	47.00	ปกติ
11	ระนอง	อ.เมือง	11.50	ปกติ
12	สงขลา	อ.เมือง	193.00	- เกิดฝนตกหนัก ทำให้น้ำไหลหลากเข้าท่วมถนนและพื้นที่ลุ่มต่ำ ระดับน้ำสูงประมาณ 30 ซม. ในพื้นที่ 8 อำเภอ ได้แก่ อ.หาดใหญ่ อ.เมือง อ.สะเดา อ.นาหม่อม อ.ควนเนียง อ.รัตภูมิ อ.จะนะ และ อ.สิงหนคร - ปัจจุบันยังคงมีน้ำท่วมขังพื้นที่ลุ่มต่ำ ถนน และบ้านเรือน ในพื้นที่ 6 อำเภอ ได้แก่ อ.สิงหนคร อ.จะนะ อ.ควนเนียง อ.รัตภูมิ อ.เมือง และ อ.สะเดา - การให้ความช่วยเหลือ • โครงการชลประทานสงขลา ติดตั้งเครื่องสูบน้ำ 7 เครื่อง และเครื่องผลักดันน้ำ 2 เครื่อง บริเวณสี่แยกרבแพรก และเครื่องสูบน้ำแบบไฮโดรโฟลล์ 1 เครื่อง บริเวณ ปตร.โคกทอง
13	สตูล	อ.มะนัง	27.00	- เกิดฝนตกหนักต่อเนื่องบริเวณเทือกเขาบรรทัด ทำให้เกิดน้ำป่าไหลหลากลงคลองละงูส่งผลให้น้ำท่วมบริเวณพื้นที่ลุ่มต่ำริมคลอง (นอกเขตชลประทาน) มีพื้นที่ได้รับผลกระทบ 1 อำเภอ คือ อ.ละงู - ปัจจุบันน้ำที่ท่วมบริเวณพื้นผิวจราจรและพื้นที่ลุ่มต่ำช่วงต้นน้ำของคลองละงูในเขต ต.น้ำผุด อ.ละงู ลดลงแล้ว
14	สุราษฎร์ธานี	อ.เมือง	250.00	- เกิดฝนตกหนักและต่อเนื่องที่ อ.กาญจนดิษฐ์ ทำให้เกิดน้ำท่วมพื้นที่ได้รับผลกระทบ ทั้งหมด 3 อำเภอ ได้แก่ อ.ดอนสัก อ.วิภาวดี และ อ.กาญจนดิษฐ์ - ปัจจุบันยังคงมีน้ำท่วมขังพื้นที่ลุ่มต่ำ และบ้านเรือน ทั้ง 3 อำเภอ - แนวโน้มสถานการณ์ • ระดับน้ำมีแนวโน้มเพิ่มขึ้น เนื่องจากเป็นพื้นที่รับน้ำผ่านไปทะเล - การให้ความช่วยเหลือ • โครงการชลประทานสุราษฎร์ธานี จัดเจ้าหน้าที่เฝ้าระวังติดตามสถานการณ์อย่างใกล้ชิดตลอด 24 ชั่วโมง พร้อมทั้งจัดเตรียมศูนย์อพยพ เครื่องมือ อุปกรณ์เรือ รถ หากเกิดสถานการณ์ฉุกเฉิน

ผลกระทบด้านการเกษตร (ข้อมูล ณ วันที่ 2 ธ.ค. 63)

ด้านพืช ได้รับผลกระทบ 3 จังหวัด ได้แก่ จังหวัดนครศรีธรรมราช พัทลุง และจังหวัดสุราษฎร์ธานี เกษตรกร 64,730 ราย พื้นที่การเกษตรได้รับผลกระทบ 153,299 ไร่ แบ่งเป็น ข้าว 26,863 ไร่ พืชไร่ 2,444 ไร่ พืชสวนและอื่นๆ 114,957 ไร่ อยู่ระหว่างสำรวจความเสียหาย

ด้านประมง ได้รับผลกระทบ 2 จังหวัด ได้แก่ จังหวัดนครศรีธรรมราช และจังหวัดสงขลา เกษตรกร 2,493 ราย พื้นที่เพาะเลี้ยงสัตว์น้ำได้รับผลกระทบ 12,437 ไร่ แบ่งเป็น บ่อปลา 1,790 ไร่ บ่อกุ้ง 11,139 ไร่ กระชัง 8,906 ตรม. อยู่ระหว่างสำรวจความเสียหาย

ด้านปศุสัตว์ ได้รับผลกระทบ 1 จังหวัด ได้แก่ จังหวัดสงขลา เกษตรกร 5,171 ราย สัตว์ได้รับผลกระทบ 344,686 ตัว แบ่งเป็น โค - กระบือ 15,589 ตัว สุกร 7,221 ตัว แพะ - แกะ 1,835 ตัว สัตว์ปีก 320,041 ตัว แผลงหญ้า 247 ไร่ อยู่ระหว่างสำรวจความเสียหาย

ทั้งนี้ จังหวัดประกาศเขตการให้ความช่วยเหลือผู้ประสบภัยพิบัติกรณีฉุกเฉินแล้ว 2 จังหวัด 14 อำเภอ 71 ตำบล 603 หมู่บ้าน/ชุมชน ได้แก่ จังหวัดพัทลุง(11 อ. 58 ต. 515 ม.) และจังหวัดสงขลา(3 อ. 13 ต. 88 ม.)

การให้ความช่วยเหลือ

1. กรมชลประทาน ติดตั้งเครื่องสูบน้ำ 52 เครื่อง เครื่องผลักดันน้ำ 35 เครื่อง และเครื่องไฮโดรโฟลว์ 2 เครื่อง
2. กรมปศุสัตว์ จัดเตรียมเสบียงอาหารสัตว์ 5,567 ตัน ถุงยังชีพสำหรับสัตว์ 3,000 ถุง และทีมสัตวแพทย์เคลื่อนที่ 119 หน่วย ได้ดำเนินการแจกจ่ายเสบียงอาหารสัตว์ จำนวน 4 ตัน (นครศรีธรรมราช) และเวชภัณฑ์สำหรับสัตว์ปีก 52 ซอง

3. สถานการณ์น้ำ (ข้อมูล ณ วันที่ 2 ธ.ค. 63)

3.1 สภาพน้ำในอ่างเก็บน้ำ

สภาพน้ำในอ่างเก็บน้ำขนาดใหญ่และขนาดกลาง (447 แห่ง) ปริมาณน้ำในอ่างฯ 48,258 ล้าน ลบ.ม. คิดเป็นร้อยละ 63 (ปริมาณน้ำใช้การได้ 24,329 ล้าน ลบ.ม. คิดเป็นร้อยละ 47) ปริมาณน้ำในอ่างฯ เทียบกับปี 2562 (49,048 ล้าน ลบ.ม. คิดเป็นร้อยละ 64) น้อยกว่าปี 2562 จำนวน 790 ล้าน ลบ.ม. ปริมาณน้ำไหลลงอ่างฯ จำนวน 65.40 ล้าน ลบ.ม. ปริมาณน้ำระบาย จำนวน 69.99 ล้าน ลบ.ม. สามารถรับน้ำได้อีก 27,867 ล้าน ลบ.ม.

สภาพน้ำในอ่างเก็บน้ำขนาดใหญ่ (35 แห่ง) ปริมาณน้ำในอ่างฯ 44,136 ล้าน ลบ.ม. คิดเป็นร้อยละ 62 (ปริมาณน้ำใช้การได้ 20,594 ล้าน ลบ.ม. คิดเป็นร้อยละ 43) ปริมาณน้ำในอ่างฯ เทียบกับปี 2562 (45,994 ล้าน ลบ.ม. คิดเป็นร้อยละ 65) น้อยกว่าปี 2562 จำนวน 1,857 ล้าน ลบ.ม. ปริมาณน้ำไหลลงอ่างฯ จำนวน 40.82 ล้าน ลบ.ม. ปริมาณน้ำระบาย จำนวน 56.54 ล้าน ลบ.ม. สามารถรับน้ำได้อีก 26,847 ล้าน ลบ.ม.

ภาค	ขนาดใหญ่						ขนาดกลาง						รวม						รับได้อีก (ล้าน ม. ³)
	จำนวน (แห่ง)	ความจุ ที่ รณก.	ปริมาณน้ำ				จำนวน (แห่ง)	ความจุ ที่ รณก.	ปริมาณน้ำ				จำนวน (แห่ง)	ความจุ ที่ รณก.	ปริมาณน้ำ				
			ในอ่างฯ	% รณก.	ใช้การ	% ใช้การ			ในอ่างฯ	% รณก.	ใช้การ	% ใช้การ			ในอ่างฯ	% รณก.	ใช้การ	% ใช้การ	
เหนือ	8	24,825	12,209	49	5,464	30	75	1,001	600	60	500	56	83	25,825	12,809	50	5,940	32	13,018
ตอน	12	8,368	5,895	70	4,245	63	218	1,999	1,693	85	1,541	83	230	10,367	7,588	73	5,786	68	2,829
กลาง	3	1,419	1,097	71	1,037	76	22	369	304	82	279	81	25	1,788	1,401	78	1,220	77	388
ตะวันตก	2	26,605	18,181	68	4,904	37	7	140	140	95	131	100	9	26,745	18,321	69	5,035	38	8,424
ตะวันออก	6	1,515	1,154	76	1,054	74	51	964	880	91	825	91	57	2,479	2,034	82	1,865	81	456
ใต้	4	8,194	5,600	68	3,890	60	39	668	506	76	458	74	43	8,863	6,106	69	4,348	61	2,752
รวม	35	70,926	44,136	62	20,594	43	412	5,141	4,122	80	3,735	79	447	76,068	48,258	63	24,329	47	27,867

(หน่วย : ล้าน ลบ.ม.)

สภาพน้ำในอ่างเก็บน้ำภูมิพล สิริกิติ์ แควน้อยฯ และป่าสักชลสิทธิ์ รวม 4 อ่างฯ มีปริมาณน้ำในอ่างฯ 12,502 ล้าน ลบ.ม. คิดเป็นร้อยละ 50 (ปริมาณน้ำใช้การได้ 5,806 ล้าน ลบ.ม. คิดเป็นร้อยละ 32) ปริมาณน้ำไหลลงอ่างฯ 6.82 ล้าน ลบ.ม. ปริมาณน้ำระบาย 27.82 ล้าน ลบ.ม. สามารถรับน้ำได้อีก 12,369 ล้าน ลบ.ม.

อ่างเก็บน้ำ	ปริมาณน้ำในอ่างฯ		ปริมาณน้ำใช้การได้		ปริมาณน้ำไหลลงอ่างฯ		ปริมาณน้ำระบาย		ปริมาณน้ำ รับได้อีก
	ปริมาณน้ำ	% ความจุอ่างฯ	ปริมาณน้ำ	% น้ำใช้การ	วันนี้	เมื่อวาน	วันนี้	เมื่อวาน	
ภูมิพล	5,659	42	1,859	19	0.64	3.67	6.50	6.50	7,803
สิริกิติ์	5,655	59	2,805	42	5.55	5.67	17.00	17.11	3,856
ภูมิพล+สิริกิติ์	11,314	49	4,664	29	6.19	9.34	23.50	23.61	11,658
แควน้อยฯ	439	47	396	44	0.63	0.63	3.02	3.02	500
ป่าสักชลสิทธิ์	749	78	746	78	0.00	0.00	1.30	1.13	211
รวมทั้งหมด	12,502	50	5,806	32	6.82	9.97	27.82	27.76	12,369

(หน่วย : ล้าน ลบ.ม.)

อ่างเก็บน้ำขนาดใหญ่ที่มีปริมาตรน้ำใช้การอยู่ในเกณฑ์ น้อยกว่าหรือเท่ากับร้อยละ 30 ของความจุอ่างฯ จำนวน 2 อ่างฯ ได้แก่ อ่างฯภูมิพล (19%) และอ่างฯแม่มอก (30%)

อ่างเก็บน้ำขนาดใหญ่ที่อยู่ในเกณฑ์ มากกว่าร้อยละ 80 ของความจุอ่าง จำนวนฯ 12 อ่างฯ ได้แก่ อ่างฯจุฬารัตน์ (95%) อ่างฯลำตะคอง (114%) อ่างฯลำพระเพลิง (100%) อ่างฯมูลขาม (104%) อ่างฯลำแจะ (88%) อ่างฯลำนางรอง (83%) อ่างฯสิรินธร (89%) อ่างฯทับเสลา (91%) อ่างฯขุนด่านปราการชล (99%) อ่างฯหนองปลาไหล (105%) อ่างฯนฤปดินทรจินดา (82%) และอ่างฯปราณบุรี (92%)

3.2 สภาพน้ำท่า

แม่น้ำปิง แม่น้ำวัง แม่น้ำยม แม่น้ำน่าน แม่น้ำพระสุทธี แม่น้ำบางปะกง แม่น้ำท่าตะเภา ปริมาณน้ำอยู่ในเกณฑ์น้ำน้อย
แม่น้ำมูล แม่น้ำตาปี ปริมาณน้ำอยู่ในเกณฑ์น้ำปกติ แม่น้ำโก-ลก ปริมาณน้ำอยู่ในเกณฑ์น้ำมาก
แม่น้ำเจ้าพระยา สถานี C.2 ปริมาณน้ำไหลผ่าน 200 ลบ.ม./วินาที (เมื่อวาน 186 ลบ.ม./วินาที) ระดับน้ำ +16.85 ม.รทก. ต่ำกว่าตลิ่ง 9.35 ม.
เขื่อนเจ้าพระยา สถานี C.13 ปริมาณน้ำไหลผ่าน 70 ลบ.ม./วินาที (เมื่อวาน 70 ลบ.ม./วินาที) ระดับน้ำเหนือเขื่อน +13.45 ม.รทก. (เมื่อวาน +13.46 ม.รทก.) ระดับน้ำท้ายเขื่อน +5.51 ม.รทก. (เมื่อวาน +5.51 ม.รทก.)

รับน้ำเข้าระบบส่งน้ำทุ่งฝั่งตะวันออก รวม 15 ลบ.ม./วินาที (เมื่อวาน 17 ลบ.ม./วินาที) โดยผ่านคลองชัยนาท-ป่าสัก (ปตร.มโนรมย์) 14 ลบ.ม./วินาที คลองชัยนาท-อยุธยา (ปตร.มหาราช) 1 ลบ.ม./วินาที

แม่น้ำป่าสัก เขื่อนพระรามหก 10 ลบ.ม./วินาที (เมื่อวาน 10 ลบ.ม./วินาที) รับน้ำเข้าคลองระพีพัฒน์ 26 ลบ.ม./วินาที (เมื่อวาน 33 ลบ.ม./วินาที) ผ่านคลองระพีพัฒน์แยกตก(ปตร.พระศรีศิลป์) 5 ลบ.ม./วินาที และผ่านคลองระพีพัฒน์แยกใต้ (ปตร.พระศรีเสาวภาค) 8 ลบ.ม./วินาที

รับน้ำเข้าระบบส่งน้ำทุ่งฝั่งตะวันตก รวม 41 ลบ.ม./วินาที (เมื่อวาน 40 ลบ.ม./วินาที) โดยผ่านคลองมะขามเฒ่าอุทุมพร (ปตร.มะขามเฒ่า-อุทุมพร) ปิด แม่น้ำสุพรรณ (ปตร.พลเทพ) 20 ลบ.ม./วินาที แม่น้ำน้อย (ปตร.บรมธาตุ) 20 ลบ.ม./วินาที

อ.บางไทร สถานี C.29A ปริมาณน้ำไหลผ่านเฉลี่ย 156 ลบ.ม./วินาที (เมื่อวาน 66 ลบ.ม./วินาที)

3.3 คุณภาพน้ำ

กรมชลประทาน ติดตามตรวจสอบและเฝ้าระวังคุณภาพน้ำ (ค่าความเค็ม) ในแม่น้ำเจ้าพระยา

แม่น้ำ	จุดเฝ้าระวัง	ค่าความเค็ม (กรัม/ลิตร)						เกณฑ์	หมายเหตุ	
		26 พ.ย.	27 พ.ย.	28 พ.ย.	29 พ.ย.	30 พ.ย.	1 ธ.ค.			2 ธ.ค.
เจ้าพระยา	ปากคลองสำแล จ.ปทุมธานี	0.16	0.16	0.15	0.16	0.16	0.16	0.17	ปกติ	- ค่าความเค็มของน้ำสำหรับการผลิตน้ำประปา ไม่เกิน 0.25 กรัม/ลิตร
เจ้าพระยา	ทำนายนทบุรี จ.นนทบุรี	0.19	0.19	0.51	0.19	0.18	0.19	0.19	ปกติ	- ค่าความเค็มของน้ำสำหรับการเกษตร ไม่เกิน 2 กรัม/ลิตร
เจ้าพระยา	ทำนากกรมชลประทานสามเสน กทม.	0.20	0.20	1.26	0.22	0.21	0.22	0.23	ปกติ	

(ที่มา: ฝ่ายตะกอนและคุณภาพน้ำ ส่วนอุทกวิทยา สำนักบริหารจัดการน้ำและอุทกวิทยา)

3.4 สถานการณ์น้ำในแม่น้ำโขง

สถานี	ระดับตลิ่ง	ระดับน้ำ 1 ธ.ค. 63	+ สูงกว่าตลิ่ง - ต่ำกว่าตลิ่ง
อ.เชียงแสน จ.เชียงราย	12.80	2.16	-10.64
อ.เชียงคาน จ.เลย	16.00	4.74	-11.26
อ.เมือง จ.หนองคาย	12.20	1.84	-10.36
อ.เมือง จ.นครพนม	12.00	1.67	-10.33
อ.เมือง จ.มุกดาหาร	12.50	2.10	-10.40
อ.โขงเจียม จ.อุบลราชธานี	14.50	3.14	-11.36

หมายเหตุ ข้อมูลจาก www.dwr.go.th

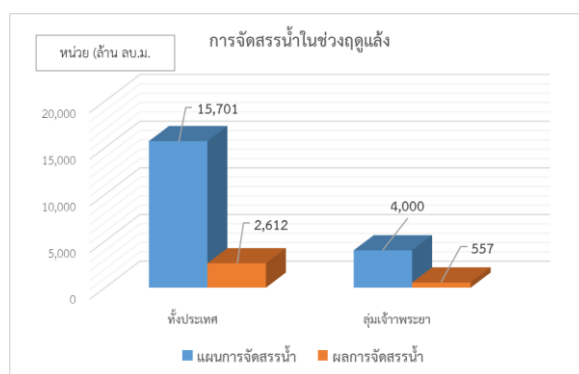
4. การจัดสรรน้ำฤดูแล้ง ปี 2563/64

แผนการจัดสรรน้ำ โครงการชลประทานขนาดใหญ่และขนาดกลางทั่วประเทศในช่วงฤดูแล้ง ปี 2563/64 (วันที่ 1 พ.ย.63 ถึง 30 เม.ย.64) ณ วันที่ 1 พฤศจิกายน 2563 ปริมาณน้ำต้นทุนสามารถใช้การได้ จำนวน 19,868 ล้าน ลบ.ม. โดยวางแผนจัดสรรน้ำทั่วประเทศ จำนวน 15,701 ล้าน ลบ.ม. แผนการจัดสรรน้ำในเขตลุ่มเจ้าพระยา จำนวน 4,000 ล้าน ลบ.ม.

ผลการจัดสรรน้ำทั่วประเทศ ตั้งแต่วันที่ 1 พฤศจิกายน 2563 - ปัจจุบัน ใช้น้ำไปแล้ว 2,612 ล้าน ลบ.ม. คิดเป็นร้อยละ 17 ของแผนจัดสรรน้ำ ส่วนในเขตลุ่มน้ำเจ้าพระยา ใช้น้ำไปแล้ว 27.82 ล้าน ลบ.ม. ตั้งแต่วันที่ 1 พฤศจิกายน 2563 - ปัจจุบัน ใช้น้ำไปแล้ว 557 ล้าน ลบ.ม. คิดเป็นร้อยละ 14 ของแผนจัดสรรน้ำ

หน่วย : ล้าน ลบ.ม.

พื้นที่	แผนการจัดสรรน้ำในช่วงฤดูแล้ง ปี 2563/64 (1 พ.ย.63 - 30 เม.ย.64)					ผลการจัดสรรน้ำ	
	อุปโภค-บริโภค	รักษาระบบนิเวศและอื่นๆ	การเกษตร	อุตสาหกรรม	รวม	ปริมาณน้ำ	% แผนจัดการจัดสรรน้ำ
ทั่วประเทศ	2,578	8,003	5,120	-	15,701	2,612	17
ลุ่มเจ้าพระยา	1,150	2,335	515	-	4,000	557	14



5. การเพาะปลูกพืชฤดูแล้ง ปี 2563/64

แผนการเพาะปลูกพืชฤดูแล้ง ปี 2563/64

ทั่วประเทศ จำนวน 5.12 ล้านไร่ แบ่งเป็น ข้าว 2.61 ล้านไร่ พืชไร่ - พืชผัก 2.51 ล้านไร่

ลุ่มเจ้าพระยา จำนวน 1.04 ล้านไร่ แบ่งเป็น ข้าว 0.16 ล้านไร่ พืชไร่ - พืชผัก 0.56 ล้านไร่

ผลการเพาะปลูกพืชฤดูแล้ง ปี 2563/64 (ข้อมูล 25 พ.ย. 63)

ทั่วประเทศ จำนวน 0.61 ล้านไร่ แบ่งเป็น ข้าว 0.49 ล้านไร่ พืชไร่ - พืชผัก 0.12 ล้านไร่ คิดเป็นร้อยละ 11.91 ของแผน

ลุ่มเจ้าพระยา จำนวน 0.32 ล้านไร่ แบ่งเป็น ข้าว 0.27 ล้านไร่ พืชไร่ - พืชผัก 0.05 ล้านไร่ คิดเป็นร้อยละ 30.77 ของแผน

หน่วย : ล้านไร่

ขอบเขตพื้นที่	พื้นที่แหล่งน้ำ	แผนการเพาะปลูก ปี 2563/64			* สถานการณ์การเพาะปลูก ปี 2563/64				
		ข้าวรอบที่ 2	พืชไร่ พืชผัก	รวม	ข้าวรอบที่ 2	พืชไร่	พืชผัก	พืชไร่ พืชผัก	รวมทั้งหมด
ทั่วประเทศ (77 จังหวัด)	ในเขตชลประทาน	1.12	0.55	1.67	0.46	0.01	0.02	0.03	0.49
	นอกเขตชลประทาน	1.49	1.96	3.45	0.03	0.06	0.03	0.09	0.12
	รวม	2.61	2.51	5.12	0.49	0.07	0.05	0.12	0.61
ลุ่มน้ำเจ้าพระยา (22 จังหวัด)	ในเขตชลประทาน	-	0.06	0.06	0.24	-	0.02	0.02	0.26
	นอกเขตชลประทาน	0.48	0.50	0.98	0.03	0.03	-	0.03	0.06
	รวม	0.48	0.56	1.04	0.27	0.03	0.02	0.05	0.32

ที่มา : กรมส่งเสริมการเกษตร กรมชลประทาน

NA* คือ ค่าที่ไม่นิยามทางคณิตศาสตร์

6. การปฏิบัติการฝนหลวง

กรมฝนหลวงและการบินเกษตร เริ่มปฏิบัติการฝนหลวงสู่ภัยแล้ง ประจำปี 2563 ตั้งแต่วันที่ 3 กุมภาพันธ์ 2563 โดยจัดตั้งหน่วยปฏิบัติการ จำนวน 20 หน่วย ครอบคลุมทั้งประเทศ ได้แก่ หน่วยปฏิบัติการจังหวัดเชียงใหม่ ตาก พิษณุโลก แพร่ นครสวรรค์ กาญจนบุรี ราชบุรี ลพบุรี ขอนแก่น อุดรธานี บุรีรัมย์ อุบลราชธานี นครราชสีมา สุรินทร์ ระยอง จันทบุรี สุราษฎร์ธานี ชุมพร หัวหิน จ.ประจวบคีรีขันธ์ และจังหวัดสงขลา **ปัจจุบันปิดหน่วยปฏิบัติการทั้งหมดแล้ว** อย่างไรก็ตาม กรมฝนหลวงและการบินเกษตรยังคงเฝ้าติดตามสภาพอากาศอย่างต่อเนื่อง และได้จัดตั้งหน่วยปฏิบัติการฝนหลวงเคลื่อนที่เร็วประจำปี 2564 ตั้งแต่เดือนพฤศจิกายน 2563 ถึงเดือนมกราคม 2564 จำนวน 2 ชุด ณ สนามบินนครสวรรค์เพื่อปฏิบัติการฝนหลวงในช่วงที่มีสภาพอากาศเหมาะสมในการช่วยเหลือพื้นที่การเกษตรที่ประสบภัยแล้ง สร้างความชุ่มชื้นให้กับป่าไม้ของประเทศ และช่วยลดปัญหาฝุ่นละอองขนาดเล็ก (PM2.5)

สรุปผลรวมปฏิบัติการตั้งแต่เริ่มตั้งหน่วยปฏิบัติการฝนหลวง (วันที่ 3 กุมภาพันธ์ – 31 ตุลาคม 2563)

มีการขึ้นปฏิบัติการฝนหลวง จำนวน 241 วัน มีวันฝนตกจากการปฏิบัติการฝนหลวงคิดเป็นร้อยละ 99.17 ขึ้นปฏิบัติงาน จำนวน 5,895 เที่ยวบิน (8,733:41 ชั่วโมงบิน) ปริมาณการใช้สารฝนหลวง 5,334.625 ตัน พลุสารดูดความชื้นโซเดียมคลอไรด์ จำนวน 292 นัด พลุสารดูดความชื้นแคลเซียมคลอไรด์ จำนวน 304 นัด พลุซิลเวอร์ไอโอไดต์สำหรับภารกิจปฏิบัติการฝนหลวง จำนวน 2,440 นัด จังหวัดที่มีรายงานฝนตกรวม 67 จังหวัด ได้แก่ กำแพงเพชร ตาก พะเยา แพร่ เชียงราย เชียงใหม่ ลำพูน ลำปาง อุดรดิตถ์ น่าน แม่ฮ่องสอน เลย เพชรบูรณ์ ขอนแก่น นครราชสีมา สุรินทร์ ชัยภูมิ ร้อยเอ็ด มหาสารคาม ยโสธร พิษณุโลก มุกดาหาร หนองบัวลำภู นครพนม กาฬสินธุ์ บึงกาฬ อุดรธานี หนองคาย บุรีรัมย์ ศรีสะเกษ สกลนคร อุบลราชธานี ลพบุรี พิจิตร สุโขทัย นครสวรรค์ พระนครศรีอยุธยา อุทัยธานี ชัยนาท สระบุรี อ่างทอง กาญจนบุรี ราชบุรี เพชรบุรี ประจวบคีรีขันธ์ สุพรรณบุรี สิงห์บุรี ชลบุรี ระยอง จันทบุรี ฉะเชิงเทรา ตรัง ปราจีนบุรี สระแก้ว กระบี่ นครศรีธรรมราช สงขลา สุราษฎร์ธานี พังงา ภูเก็ต ตรัง พัทลุง ระนอง ชุมพร นราธิวาส และจังหวัดสตูล

7. การให้ความช่วยเหลือเฉพาะหน้า

เตรียมเครื่องสูบน้ำเคลื่อนที่ เพื่อช่วยเหลือในช่วงฤดูฝน ปี 2563 จำนวน 2,138 เครื่อง สนับสนุนเพื่อช่วยเหลือพื้นที่นาปี นาปรัง พืชไร่ อุปโภคบริโภค และสถานการณ์อุทกภัย จำนวน 297 เครื่อง แบ่งเป็น

- ช่วยเหลือพื้นที่ข้าวนาปีและพืชไร่ จำนวน 79 เครื่อง ในพื้นที่ 13 จังหวัด
- ช่วยเหลือพื้นที่ข้าวนาปรัง จำนวน 26 เครื่อง ในพื้นที่ 6 จังหวัด
- ช่วยเหลือเพื่อการอุปโภค-บริโภค จำนวน 140 เครื่อง ในพื้นที่ 20 จังหวัด
- ช่วยเหลืออุทกภัยภาคใต้ จำนวน 52 เครื่อง ในพื้นที่ 4 จังหวัด

เตรียมความพร้อมสนับสนุนรถยนต์บรรทุกน้ำ รวมทั้งหมด 503 คัน (ภาคเหนือ 93 คัน ภาคตะวันออกเฉียงเหนือ 77 คัน ภาคกลาง ภาคตะวันออก และภาคตะวันตก 147 คัน ภาคใต้ 30 คัน) ศูนย์ปฏิบัติการเครื่องจักรกลและส่วนกลาง (นนทบุรี) 156 คัน

8. ผลกระทบด้านการเกษตร

อุทกภัย/วาตภัย ช่วงภัย 1 ส.ค. – ปัจจุบัน (ข้อมูล ณ วันที่ 1 ธ.ค. 63)

จากอิทธิพลพายุซินลากู ฮีโกล โนอีล หลินฟา นังกา ร่องมรสุม และพายุดีเปรสชัน ส่งผลให้เกิดอุทกภัยและวาตภัย ด้านการเกษตรได้รับความเสียหาย จำนวน 52 จังหวัด ดังนี้

ด้านพืช ได้รับความเสียหาย 45 จังหวัด ได้แก่ จังหวัดแพร่ อุดรดิตถ์ น่าน ลำปาง เชียงราย แม่ฮ่องสอน เชียงใหม่ เพชรบูรณ์ พิษณุโลก สุโขทัย ตาก กำแพงเพชร พิจิตร เลย หนองบัวลำภู กาฬสินธุ์ อุดรธานี หนองคาย ชัยภูมิ ขอนแก่น บุรีรัมย์ ศรีสะเกษ นครราชสีมา สิงห์บุรี สระบุรี ราชบุรี กรุงเทพมหานคร กาญจนบุรี เพชรบุรี นครปฐม สุพรรณบุรี ตรัง สระแก้ว จันทบุรี ฉะเชิงเทรา ปราจีนบุรี ตรัง สตูล สุราษฎร์ธานี นครศรีธรรมราช ชุมพร กระบี่ ระนอง พัทลุง และจังหวัดพังงา เกษตรกร 62,683 ราย พื้นที่ได้รับความเสียหาย 514,502 ไร่ แบ่งเป็น ข้าว 176,262 ไร่ พืชไร่ 324,460 ไร่ พืชสวนและอื่นๆ 13,785 ไร่ คิดเป็นวงเงิน 591.53 ล้านบาท **ช่วยเหลือแล้ว** เกษตรกร 12,884 ราย พื้นที่ 58,768 ไร่ วงเงิน 69.46 ล้านบาท

ด้านประมง ได้รับความเสียหาย 34 จังหวัด ได้แก่ จังหวัดแพร่ อุดรดิตถ์ น่าน ลำปาง เชียงราย เชียงใหม่ พะเยา ตาก สุโขทัย เพชรบูรณ์ พิษณุโลก เลย ชัยภูมิ หนองบัวลำภู หนองคาย สุรินทร์ ขอนแก่น นครราชสีมา บุรีรัมย์ นครพนม อุดรธานี กาญจนบุรี ชลบุรี ตรัง ปราจีนบุรี ลพบุรี นครนายก สระแก้ว สระบุรี ราชบุรี นครศรีธรรมราช กระบี่ ตรัง และจังหวัดระนอง เกษตรกร 6,725 ราย พื้นที่เพาะเลี้ยงสัตว์น้ำเสียหาย 6,230 ไร่ กระชังปลา 3,042 ตอม. คิดเป็นวงเงิน 27.42 ล้านบาท **ช่วยเหลือแล้ว** เกษตรกร 2,129 ราย พื้นที่ 1,539 ไร่ กระชังปลา 567 ตอม. วงเงิน 6.78 ล้านบาท

ด้านปศุสัตว์ ได้รับความเสียหาย 8 จังหวัด ได้แก่ จังหวัดสุโขทัย เชียงใหม่ แพร่ พะเยา แม่ฮ่องสอน อุตรดิตถ์ บึงกาฬ และจังหวัดเลย เกษตรกร 298 ราย สัตว์ตาย/สูญหาย 15,469 ตัว แบ่งเป็น โค 1 ตัว สุกร 21 ตัว สัตว์ปีก 15,447 ตัว แปลงหญ้าเสียหาย 10 ไร่ คิดเป็นวงเงิน 1.51 ล้านบาท **ช่วยเหลือแล้ว** เกษตรกร 278 ราย สัตว์รวม 14,088 ตัว แปลงหญ้า 10 ไร่ วงเงิน 1.44 ล้านบาท

9. สถานการณ์ศัตรูพืชระบาด (ข้อมูล ณ วันที่ 28 พ.ย. 63)

ชนิดพืช	ศัตรูพืช	สถานการณ์	การดำเนินงาน
ข้าว	1. เพลี้ยกระโดดสีน้ำตาล	พื้นที่ระบาด 7 จังหวัด (ลำปาง น่าน ตาก หนองบัวลำภู นครปฐม พัทลุง และสุราษฎร์ธานี) จำนวน 370 ไร่ การระบาดเพิ่มขึ้น 1 ไร่	<ul style="list-style-type: none"> - ประชาสัมพันธ์และเตือนการระบาดของศัตรูข้าว - ผลิตขยายเชื้อราไตรโคเดอร์มา เชื้อราบิวเวอเรียรณรงค์ให้นำไปใช้ควบคุมศัตรูข้าวในทุกพื้นที่ และส่งเสริมให้เกษตรกรสำรวจแปลงอย่างสม่ำเสมอ - ประกาศเตือนการระบาดและประชาสัมพันธ์ให้เกษตรกรสำรวจติดตามสถานการณ์การเกิดโรคไหม้คอรวง และคำแนะนำวิธีการผลิตสารชีวภัณฑ์ในพื้นที่ที่พบการระบาดรุนแรงเป็นวงกว้าง - แนะนำให้เกษตรกรดูแลแปลงข้าวหลังหว่าน 7 วัน อย่าน้ำขาดน้ำ และเมื่อพบเพลี้ยไฟตัวเต็มวัย 1-3 ตัวต่อต้นในข้าวอายุ 6-7 วัน ให้นำน้ำเข้าแปลงนาจนระดับน้ำท่วมยอดข้าวทิ้งไว้ 1-2 วัน แต่หากพบการระบาดรุนแรงใช้สารกำจัดแมลง เช่น มาลาไอออน เซฟวิน เป็นต้น - แนะนำให้เกษตรกรงดหว่านปุ๋ยในอัตราที่มากเกินไป และให้เกษตรกรใช้พันธุ์ต้านทานโรคไหม้ข้าว
	2. โรคไหม้ข้าว	พื้นที่ระบาด 26 จังหวัด (ลำปาง แพร่ น่าน พะเยา เชียงราย อุทัยธานี ตาก ขอนแก่น อุดรธานี หนองบัวลำภู สกลนคร มุกดาหาร มหาสารคาม นครราชสีมา สุรินทร์ บุรีรัมย์ อุบลราชธานี ยโสธร บึงกาฬ นครปฐม ลพบุรี สุพรรณบุรี ชลบุรี จันทบุรี พัทลุง และสงขลา) จำนวน 38,200 ไร่ การระบาดลดลง 1,329 ไร่	
	3. หนอนทอใบข้าว	พื้นที่ระบาด 10 จังหวัด (ขอนแก่น อุดรธานี สกลนคร มหาสารคาม นครราชสีมา สุรินทร์ อุบลราชธานี ฉะเชิงเทรา กระบี่ และสงขลา) จำนวน 153 ไร่ การระบาดลดลง 13 ไร่	
	4. เพลี้ยไฟ	พื้นที่ระบาด 2 จังหวัด (อุตรดิตถ์ และสงขลา) จำนวน 71 ไร่ การระบาดเพิ่มขึ้น 6 ไร่	
	5. หนอนกอข้าว	พื้นที่ระบาด 8 จังหวัด (ขอนแก่น อุดรธานี หนองบัวลำภู สกลนคร มุกดาหาร นครราชสีมา อุบลราชธานี และบึงกาฬ) จำนวน 281 ไร่ พื้นที่ระบาดคงที่	
	6. เพลี้ยกระโดดหลังขาว	พื้นที่ระบาด 1 จังหวัด (ตาก) จำนวน 30 ไร่ การระบาดคงที่	
	7. โรคขอบใบแห้งข้าว	พื้นที่ระบาด 6 จังหวัด (เชียงใหม่ หนองบัวลำภู จันทบุรี เพชรบุรี พัทลุง และสุราษฎร์ธานี) จำนวน 150 ไร่ การระบาดลดลง 144 ไร่	
	8. โรคใบจุดสีน้ำตาล	พื้นที่ระบาด 4 จังหวัด (แพร่ ขอนแก่น บึงกาฬ และจันทบุรี) จำนวน 109 ไร่ การระบาดลดลง 5 ไร่	
	9. หนอนกัดข้าว	พื้นที่ระบาด 1 จังหวัด (ขอนแก่น) จำนวน 1 ไร่ การระบาดคงที่	
	10. ตั๊กแตนหนวดยักษ์	พื้นที่ระบาด 4 จังหวัด (หนองบัวลำภู ระยอง ชลบุรี และสงขลา) จำนวน 39 ไร่ การระบาดเพิ่มขึ้น 24 ไร่	
	11. โรคใบขีดสีน้ำตาล	พื้นที่ระบาด 2 จังหวัด (นครราชสีมา และจันทบุรี) จำนวน 86 ไร่ การระบาดลดลง 36 ไร่	
	12. โรคเมล็ดด่าง	พื้นที่ระบาด 7 จังหวัด (ลำปาง ขอนแก่น หนองบัวลำภู สุรินทร์ บึงกาฬ จันทบุรี และเพชรบุรี) จำนวน 493 ไร่ การระบาดลดลง 15 ไร่	
	13. แมลงห่อ	พื้นที่ระบาด 2 จังหวัด (พิจิตร และจันทบุรี) จำนวน 203 ไร่ การระบาดลดลง 103 ไร่	
ปาล์มน้ำมัน	1. ดั้วแรด	พื้นที่ระบาด 10 จังหวัด (ระยอง จันทบุรี ตราด สงขลา สตูล ชุมพร พังงา นครศรีธรรมราช กระบี่ และสุราษฎร์ธานี) จำนวน 2,218 ไร่ การระบาดเพิ่มขึ้น 6 ไร่	<ul style="list-style-type: none"> - รมรक्तिให้เกษตรกรดูแลสวนปาล์มน้ำมันให้สะอาด กำจัดวัชพืช เก็บเศษซากพืชไปเผาทำลาย และแนะนำให้เชื้อราไตรโคเดอร์มา - ใช้กำดักฟีโรโมน และใช้ตาข่ายดักจับด้วงแรดในระยะตัวเต็มวัย มาทำลาย และทำกองล่อโดยใช้เชื้อราเมตาไธเรียม เพื่อกำจัดด้วงแรดในระยะดักแด้และตัวหนอน - สำหรับต้นปาล์มน้ำมันที่ถูกด้วงแรด ทำลายระยะรุนแรง ให้ใช้สารเคมีคาร์บาริล (เซฟวิน 85% ดับบลิวพี)
	2. โรคลำต้นเน่า	พื้นที่ระบาด 4 จังหวัด (สุราษฎร์ธานี สตูล ชุมพร และกระบี่) จำนวน 832 ไร่ การระบาดเพิ่มขึ้น 6 ไร่	

ชนิดพืช	ศัตรูพืช	สถานการณ์	การดำเนินงาน
ยางพารา	1. โรครากขาว 2. โรคใบร่วง	พื้นที่ระบาด 8 จังหวัด (จันทบุรี ตราด สงขลา ภูเก็ต นราธิวาส นครศรีธรรมราช ตรัง และสุราษฎร์ธานี) จำนวน 499 ไร่ การระบาดเพิ่มขึ้น 6 ไร่ พื้นที่ระบาด 9 จังหวัด (สงขลา สุราษฎร์ธานี นครศรีธรรมราช กระบี่ พัทลุง ยะลา ตรัง ปัตตานี และนราธิวาส) จำนวน 487,980 ไร่ การระบาดเพิ่มขึ้น 234,040 ไร่	- ประชาสัมพันธ์และแจ้งเตือนการระบาด - ให้เกษตรกรขุดคูล้อมบริเวณต้นที่เป็นโรคกว้าง 30 ซม. ลึก 60 ซม. ไปทางหัวและท้ายในแถวเดียวกันข้างละ 2 ต้น และกึ่งกลางระหว่างแถวข้างเคียงกับแถวถัดไปทั้งสองข้าง เพื่อป้องกันการระบาดไปยังต้นอื่นโดยการสัมผัสกันของราก - ให้เกษตรกรใช้เชื้อราไตรโคเดอร์มา ผีดพ่นบริเวณที่เกิดโรค เพื่อควบคุมการระบาดของโรครากขาว และโรคใบร่วง
มะพร้าว	1. หนอนหัวดำ	พื้นที่ระบาด 24 จังหวัด (นครราชสีมา กรุงเทพมหานคร นครปฐม สมุทรสาคร สมุทรสงคราม สมุทรปราการ ระยอง ชลบุรี จันทบุรี ฉะเชิงเทรา ตราด ประจวบคีรีขันธ์ ราชบุรี เพชรบุรี สงขลา สตูล ชุมพร พังงา สุราษฎร์ธานี นครศรีธรรมราช กระบี่ ภูเก็ต นราธิวาส และปัตตานี) จำนวน 9,534 ไร่ การระบาดลดลง 71 ไร่	- ประชาสัมพันธ์ผ่านสื่อช่องทางต่างๆ และถ่ายทอดความรู้ และให้คำแนะนำเรื่องการป้องกันกำจัดศัตรูมะพร้าว รวมทั้ง การดูแลสวนมะพร้าวให้สะอาดอย่างสม่ำเสมอ - ตัดทางใบมะพร้าวที่ถูกหนอนหัวดำ ทำลาย ไปเผาทิ้งนอกแปลง และเก็บเศษซากพืชไปเผาทำลายเพื่อไม่ให้เป็นแหล่งแพร่พันธุ์ของด้วงแรดและศัตรูพืชชนิดอื่น ๆ
	2. แมลงดำหนาม 3. ด้วงแรด	พื้นที่ระบาด 23 จังหวัด (นครราชสีมา กรุงเทพมหานคร นครปฐม สมุทรสงคราม สมุทรปราการ ระยอง ชลบุรี จันทบุรี ฉะเชิงเทรา ตราด ประจวบคีรีขันธ์ เพชรบุรี สงขลา สตูล ชุมพร พังงา สุราษฎร์ธานี นครศรีธรรมราช กระบี่ ยะลา ตรัง นราธิวาส และภูเก็ต) จำนวน 22,309 ไร่ การระบาดลดลง 92 ไร่ พื้นที่ระบาด 22 จังหวัด (กรุงเทพมหานคร อ่างทอง นครปฐม สมุทรสาคร สมุทรสงคราม สมุทรปราการ ชลบุรี ระยอง จันทบุรี ฉะเชิงเทรา ตราด ราชบุรี เพชรบุรี ประจวบคีรีขันธ์ สงขลา สตูล ชุมพร สุราษฎร์ธานี นครศรีธรรมราช ภูเก็ต ปัตตานี และกระบี่) จำนวน 6,928 ไร่ การระบาดลดลง 76 ไร่	- ปลอ่ยแตนเบียนบราคอน (<i>Bracon hebetor</i>) เพื่อควบคุมการระบาดของหนอนหัวดำในพื้นที่ - ปลอ่ยแตนเบียนอะซีโคเดส (<i>Asecodes hispinarum</i>) เพื่อควบคุมการระบาดของแมลงดำหนามในพื้นที่ - ใช้กำจัดฟีโรโมน ใช้ตาข่ายดักจับด้วงแรดในระยะตัวเต็มวัยมาทำลาย และทำกองล่อโดยใช้เชื้อราเมตาไรเซียม (<i>Metarhizium anisopliae</i>) เพื่อกำจัดด้วงแรด
ข้าวโพดเลี้ยงสัตว์	1. หนอนกระทู้ข้าวโพดลายจุด (fall armyworm) 2. หนอนเจาะลำต้น	พื้นที่ระบาด 31 จังหวัด (ลำปาง แพร่ น่าน เชียงราย อุทัยธานี สุโขทัย ตาก พิษณุโลก เพชรบูรณ์ อุตรดิตถ์ ขอนแก่น หนองบัวลำภู นครราชสีมา ชัยภูมิ สุรินทร์ อุบลราชธานี บึงกาฬ นครปฐม ลพบุรี สุพรรณบุรี นครสวรรค์ จันทบุรี ฉะเชิงเทรา กาญจนบุรี ราชบุรี เพชรบุรี สตูล สุราษฎร์ธานี ปัตตานี ตรัง และนราธิวาส) จำนวน 117,745 ไร่ การระบาดลดลง 4,044 ไร่ พื้นที่ระบาด 3 จังหวัด (ขอนแก่น นครราชสีมา และบุรีรัมย์) จำนวน 16 ไร่ การระบาดคงที่	- จัดทีมเจ้าหน้าที่ติดตามสถานการณ์การระบาด - ให้คำแนะนำที่เหมาะสมแก่เจ้าหน้าที่ในพื้นที่ที่กำลังประสบปัญหาและพื้นที่ที่มีความเสี่ยงต่อการระบาด - ประชาสัมพันธ์แจ้งจังหวัดผ่านเว็บไซต์กรมส่งเสริมการเกษตร กองส่งเสริมการอารักขาพืชและการจัดการดินปุ๋ย และแจ้งเตือนเฝ้าระวังหนอนกระทู้ fall armyworm
มันสำปะหลัง	1. เพลี้ยแป้งมันสำปะหลัง 2. เพลี้ยแป้งมันสำปะหลังสีชมพู 3. ไรแดงมันสำปะหลัง 4. เพลี้ยหอย 5. โรคใบด่างมันสำปะหลัง	พื้นที่ระบาด 8 จังหวัด (หนองบัวลำภู มหาสารคาม บุรีรัมย์ นครสวรรค์ ระยอง ชลบุรี จันทบุรี และสระแก้ว) จำนวน 1,773 ไร่ การระบาดเพิ่มขึ้น 6 ไร่ พื้นที่ระบาด 7 จังหวัด (ขอนแก่น นครราชสีมา อุบลราชธานี นครสวรรค์ ระยอง ชลบุรี และสระแก้ว) จำนวน 1,380 ไร่ การระบาดคงที่ พื้นที่ระบาด 9 จังหวัด (ขอนแก่น ชัยภูมิ บุรีรัมย์ กาฬสินธุ์ อุบลราชธานี ระยอง ชลบุรี จันทบุรี และสระแก้ว) จำนวน 282 ไร่ การระบาดคงที่ พื้นที่ระบาด 2 จังหวัด (นครราชสีมา และบุรีรัมย์) จำนวน 106 ไร่ การระบาดคงที่ พื้นที่ระบาด 27 จังหวัด (ลำปาง อุทัยธานี พิษณุโลก เพชรบูรณ์ กำแพงเพชร มุกดาหาร มหาสารคาม นครราชสีมา ชัยภูมิ ศรีสะเกษ สุรินทร์ บุรีรัมย์ อุบลราชธานี ยโสธร อำนาจเจริญ ลพบุรี	- รณรงค์ควบคุมศัตรูมันสำปะหลังโดยวิธีผสมผสานในพื้นที่ระบาดอย่างต่อเนื่อง - ผลิตขยายแตนเบียน <i>Anagrus lopezi</i> แมลงช้างปีกใส และเชื้อราไตรโคเดอร์มา เพื่อควบคุมศัตรูมันสำปะหลัง - ให้เกษตรกรไถพรวนดินหลายๆ ครั้ง เพื่อทำลายตัวหนอน และดักแด้แมลงนูนหลวง รวมทั้งใช้เชื้อราเมตาไรเซียมควบคุม - สร้างการรับรู้ให้กับเจ้าหน้าที่ส่งเสริมการเกษตรและเกษตรกรเกี่ยวกับที่มา ความสำคัญ ปัจจัยที่มีผลต่อการระบาดของโรคใบด่างมันสำปะหลัง แนวทางเฝ้าระวัง และการป้องกันกำจัด

ชนิดพืช	ศัตรูพืช	สถานการณ์	การดำเนินงาน
		สระบุรี สุพรรณบุรี นครสวรรค์ ชัยนาท อยุธยา จันทบุรี ปราจีนบุรี ชลบุรี ฉะเชิงเทรา กาญจนบุรี และสระแก้ว) จำนวน 306,511 ไร่ การระบาดเพิ่มขึ้น 25,031 ไร่	
อ้อย	1. หนอนกออ้อย 2. ตัวงหนวดยาว	พื้นที่ระบาด 1 จังหวัด (ชลบุรี) จำนวน 70 ไร่ การระบาดคงที่ พื้นที่ระบาด 2 จังหวัด (นครราชสีมา และชลบุรี) จำนวน 70 ไร่ การระบาดคงที่	- รมรังค์ควบคุมศัตรูอ้อยโดยวิธีผสมผสานในพื้นที่ - ให้เกษตรกรทำการไถพรวนดินหลายๆ ครั้ง และใช้เชื้อรา บิวเวอเรียและเชื้อราเมตาไรเซียมควบคุม โดยใส่พร้อม ท่อนพันธุ์ขณะปลูกหรือคลุกลงในพื้นดิน - ให้เกษตรกรปลูกอ้อยพันธุ์ต้านทานในฤดูปลูกต่อไปและให้ ชุดต่อทั้งไม่ให้เป็นแหล่งเพาะพันธุ์ของตัวอ่อนหนอนกออ้อย
เงาะ	1. หนอนกินช่อดอก 2. เพลี้ยไฟ	พื้นที่ระบาด 1 จังหวัด (สุราษฎร์ธานี) จำนวน 9 ไร่ การระบาดคงที่ พื้นที่ระบาด 1 จังหวัด (จันทบุรี) จำนวน 59 ไร่ การระบาดคงที่	- หากพบการระบาดของเพลี้ยไฟให้พ่นด้วยสารฆ่าแมลง และไม่ควรพ่นสารชนิดใดชนิดหนึ่งติดต่อกันหลายครั้ง จะทำให้เพลี้ยแฉ่ง และเพลี้ยไฟต้านทานสารฆ่าแมลงได้ และมักพบการระบาดของเพลี้ยไฟในระยะที่เงาะออกดอก ถึงติดผลอ่อน อาจทำให้ดอกและผลอ่อนร่วง
ทุเรียน	1. หนอนเจาะผล 2. เพลี้ยแฉ่ง 3. เพลี้ยไฟ 4. โรครากเน่าโคนเน่า	พื้นที่ระบาด 2 จังหวัด (จันทบุรี และชุมพร) จำนวน 3 ไร่ การระบาดคงที่ พื้นที่ระบาด 6 จังหวัด (ระยอง จันทบุรี ตราด กระบี่ ชุมพร และระนอง) จำนวน 149 ไร่ การระบาดคงที่ พื้นที่ระบาด 6 จังหวัด (จันทบุรี ระยอง ตราด ชุมพร กระบี่ และสุราษฎร์ธานี) จำนวน 740 ไร่ การระบาดคงที่ พื้นที่ระบาด 9 จังหวัด (จันทบุรี ตราด สงขลา ประจวบคีรีขันธ์ กระบี่ ชุมพร และนครศรีธรรมราช) จำนวน 5,094 ไร่ การระบาดลดลง 58 ไร่	- หนอนเจาะผล สำรวจสวนทุเรียนอย่างสม่ำเสมอ เมื่อพบรอยทำลายให้เขี่ยตัวหนอนออก ผลทุเรียนที่เน่าและ ร่วงจากการเกิดโรคควรเก็บมาเผาไฟหรือฝัง ตัดแต่งผลทุเรียน เพื่อป้องกันไม่ให้ตัวเต็มวัยวางไข่หรือตัวหนอนเข้าทำลายหลบ อาศัย และแนะนำให้ใช้แลมบ์ดา-ไซฮาโลทริน 2.5% อีซี - เพลี้ยแฉ่ง ตัดส่วนที่พบเพลี้ยแฉ่งไปทำลาย หากพบการ ระบาดบริเวณผลทุเรียนให้ใช้น้ำพ่นบริเวณที่ถูกทำลาย - เพลี้ยไฟ หากพบเพลี้ยไฟจำนวนมากกว่าหรือเท่ากับ 1 ตัวต่อ 4 ดอก หรือ 1 ตัวต่อยอด ให้พ่นด้วยสารฆ่าแมลง - โรครากเน่าโคนเน่าทุเรียน แจ้างเตือนให้เกษตรกร หมั่นสำรวจสวนทุเรียน แนะนำให้ใช้เชื้อราไตรโคเดอร์มา
มังคุด	1. เพลี้ยแฉ่ง 2. เพลี้ยไฟ 3. โรคราใบจุด	พื้นที่ระบาด 3 จังหวัด (ระยอง จันทบุรี และชุมพร) จำนวน 239 ไร่ การระบาดคงที่ พื้นที่ระบาด 5 จังหวัด (จันทบุรี ระนอง ชุมพร กระบี่ และนครศรีธรรมราช) จำนวน 311 ไร่ การระบาดคงที่ พื้นที่ระบาด 2 จังหวัด (จันทบุรี และยะลา) จำนวน 156 ไร่ การระบาดคงที่	- หากพบการระบาดของโรคราใบจุด ให้ตัดแต่งกิ่งหรือใบที่เป็น โรคนำออกไปทำลายนอกแปลง หากพบการระบาดรุนแรงให้ใช้ สารป้องกันกำจัดโรคพืช
ลำไย	1. โรคมุมไม้กวาด 2. เพลี้ยแฉ่ง 3. โรคราดำ	พื้นที่ระบาด 1 จังหวัด (จันทบุรี) จำนวน 509 ไร่ การระบาดเพิ่มขึ้น 6 ไร่ พื้นที่ระบาด 1 จังหวัด (ระยอง) จำนวน 3 ไร่ การระบาดคงที่ พื้นที่ระบาด 2 จังหวัด (ระยอง และจันทบุรี) จำนวน 35 ไร่ การระบาดเพิ่มขึ้น 1 ไร่	- ตัดแต่งกิ่งลำไยไม่ให้ต้นหนาจนเกินไป จนเป็นที่หลบซ่อน และพักอาศัยของมวนลำไยตัวเต็มวัย จับตัวเต็มวัย ตัวอ่อน และไข่ไปทำลาย ถ้าพบระบาดปริมาณมากใช้ยาฆ่าแมลง โดยพ่นในช่วงเวลาที่ลำไยกำลังเกิดช่อดอกและติดผล - หากพบต้นลำไยที่เป็นโรคมุมไม้กวาดให้ตัดกิ่งลำไยที่เป็น โรคมุมไม้กวาดออกไปทิ้งนอกแปลง แล้วเผาทำลาย ในทันที และพ่นต้นลำไยด้วยสารป้องกันกำจัดโร และให้ พ่นสารป้องกันกำจัดโรซ้ำอีกครั้ง

10. สถานการณ์โรคระบาดสัตว์

10.1 โรคพิษสุนัขบ้า (ข้อมูล ณ วันที่ 26 พ.ย. 63)

สถานการณ์โรคพิษสุนัขบ้าในสัตว์ระหว่างวันที่ 1 ตุลาคม 2561 – 25 พฤศจิกายน 2563 พบโรค 35 จังหวัด 179 จุด ปัจจุบันยังคงประกาศเขตโรคระบาดสัตว์ 19 จุด ในพื้นที่ 8 จังหวัด คือ ปทุมธานี ปราชินบุรี ชลบุรี ฉะเชิงเทรา สุรินทร์ อุบลราชธานี กระบี่ และ นครปฐม ทั้งนี้ กรมปศุสัตว์ได้เร่งดำเนินการป้องกันควบคุมโรคทุกจุดเกิดโรค โดยฉีดวัคซีนรอบจุดเกิดโรคในสัตว์กลุ่มเสี่ยงทุกตัวในรัศมี 5 กม.รอบจุดเกิดโรคได้ รวมทั้งเร่งรัดควบคุมจำนวนประชากรสัตว์พาหะนำโรคที่สำคัญ (สุนัขและแมว) ทำให้มีจำนวนคงที่หรือลดลงเพื่อลดความเสี่ยงของการแพร่เชื้อโรค โดยการผ่าตัดทำหมัน

10.2 โรคปากและเท้าเปื่อย ประจำวันที่ 25 พ.ย. 63

วันนี้ ไม่มีรายงานพบสัตว์ป่วยด้วยอาการโรคปากและเท้าเปื่อย ดังนี้

ที่	วันที่เริ่มป่วย	ชนิดสัตว์ *กคร1	จังหวัด	อำเภอ	ตำบล	หมู่	ประวัติวัคซีน	ป่วย	ตาย	เสี่ยง	ผลตรวจ
ไม่มีรายงาน											

ตารางแสดงสถานการณ์โรคปากและเท้าเปื่อยสะสมปี 2563 การกระจายและการเปรียบเทียบ

จังหวัดที่สถานะโรคยังไม่สงบ (จำนวนสถานะควบคุมโรค/เฝ้าระวังโรค)		นครราชสีมา(8/9) ลพบุรี(8/0) สระบุรี(4/1) เพชรบูรณ์(4/0) นครปฐม (4/0) ราชบุรี(3/2) หนองคาย(3/1) พิษณุโลก(3/0) มหาสารคาม(2/1) ชัยภูมิ(1/4) เชียงราย(1/1) ตรัง(1/1) นครศรีธรรมราช(1/1) กาฬสินธุ์(1/0) ชุมพร(1/0) นครสวรรค์(1/0) มุกดาหาร(1/0) สุโขทัย(1/0) สุราษฎร์ธานี(1/0) กาญจนบุรี(0/1) นครพนม(0/1) หนองบัวลำภู(0/1) เพชรบุรี(0/1) เชียงใหม่(0/1) สงขลา(0/1) พระนครศรีอยุธยา(0/1)									
ช่วงเวลา	พบโรค (ครั้ง)	สัตว์ป่วย (ตัว)	ตาย (ตัว)	จังหวัด (จังหวัด)	สูงสุด 10 จังหวัดแรก (จำนวนครั้ง รายงานการพบโรค/จำนวนสัตว์ป่วยสะสม)						
30 วันย้อนหลัง	46	1,364	56	21	นครราชสีมา(7/123) ลพบุรี(7/102) ชัยภูมิ(5/154) เพชรบูรณ์(4/69) พิษณุโลก(3/29) ราชบุรี(3/16) นครปฐม(2/563) ตรัง(2/25) หนองคาย(2/7) เชียงราย(2/8) สระบุรี(1/70)						
ปี 2563	176	6,684	156	38	นครราชสีมา(29/403) สงขลา(18/814) นครศรีธรรมราช(16/389) ขอนแก่น(10/79) ลพบุรี(8/116) สระบุรี(7/541) ชัยภูมิ(7/157) เชียงราย(7/107) พิษณุโลก(7/31) พัทลุง(6/940)						
ปี 2562	194	16,081	989	40	นครศรีธรรมราช(24/2563) สงขลา(24/1,871) นครราชสีมา(13/97) ปัตตานี(12/270) พัทลุง(11/4,568) ประจวบคีรีขันธ์(10/1,116) ร้อยเอ็ด(8/70) ขอนแก่น(8/32) กระบี่(7/1574) สุราษฎร์ธานี(7/980)						
รายงานผลการตรวจทางห้องปฏิบัติการ (ครั้ง) ชนิดสัตว์ที่พบรายงานโรคตาม *กคร 1		Type A(0) Type O(88) Type O และ A(0) ไม่เก็บตัวอย่างรอยโรค (0) ไม่ทราบ Type(37) และรอผล Lab(51) โคเนื้อ(98/3,536) โคนม(50/2,129) กระบือ(12/670) แพะนม(1/2) สุกร(2/30) ไม่ทราบ(11/2116)									

หมายเหตุ : *กคร1 คือ รายงานการเกิดโรคระบาดสัตว์เบื้องต้น

10.3 ไม่มีรายงานสัตว์ปีกป่วยตายผิดปกติในสัปดาห์นี้

10.4 โรคระบาดสัตว์ในต่างประเทศ (ช่วงวันที่ 14 -20 พ.ย. 63) พบการระบาด 7 ครั้ง ดังนี้

- โรคอหิวาต์แอฟริกาในสุกร 7 ครั้ง แบ่งเป็น
 - ในหมู่ปา 6 ครั้ง ที่ประเทศเยอรมัน อังการี และ ลัตเวีย
 - ในสุกร 1 ครั้ง ที่ประเทศเกาหลีใต้