



รายงานสถานการณ์ภัยพิบัติด้านการเกษตร
วันที่ 6 ธันวาคม 2563 (เวลา 15.00 น.)

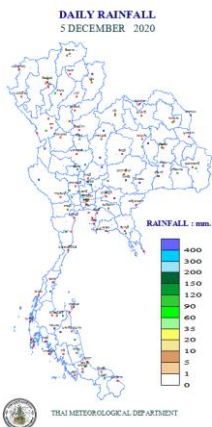
1. สภาพอากาศ

1.1 พยากรณ์อากาศประจำวัน (เวลา 12.00 น.)

บริเวณความกดอากาศสูงหรือมวลอากาศเย็นกำลังแรงจากประเทศจีนเริ่มอ่อนกำลังลง แต่ยังคงทำให้ประเทศไทยตอนบนมีอากาศเย็นถึงหนาวและมีลมแรง ในขณะที่ลมตะวันตกพัดพาความหนาวเย็นจากประเทศเมียนมาปกคลุมบริเวณภาคเหนือ ลักษณะเช่นนี้ทำให้บริเวณดังกล่าวมีอุณหภูมิจะลดลง 1-2 องศาเซลเซียส ส่วนบริเวณยอดดอยและยอดภูมีอากาศหนาวถึงหนาวจัด กับมีน้ำค้างแข็งบางพื้นที่ ขอให้ประชาชนบริเวณดังกล่าว ดูแลสุขภาพเนื่องจากสภาพอากาศที่หนาวเย็นลงไว้ด้วย

สำหรับมรสุมตะวันออกเฉียงเหนือที่พัดปกคลุมอ่าวไทยและภาคใต้มีกำลังปานกลาง ทำให้ภาคใต้มีฝนฟ้าคะนองบางแห่ง ส่วนคลื่นลมบริเวณอ่าวไทยมีกำลังปานกลาง โดยมีคลื่นสูงประมาณ 2 เมตร บริเวณที่มีฝนฟ้าคะนองคลื่นสูงมากกว่า 2 เมตร ขอให้ชาวเรือบริเวณดังกล่าวเดินเรือด้วยความระมัดระวัง และควรหลีกเลี่ยงการเดินเรือบริเวณที่มีฝนฟ้าคะนอง

1.2 ปริมาณน้ำฝน เวลา 07.00 น. วันที่ 5 ธ.ค. 63 ถึง เวลา 07.00 น. วันที่ 6 ธ.ค. 63



ที่	อำเภอ	จังหวัด	ปริมาณฝน (มม.)	ความรุนแรง
1	ที่ว่าการ อ.ศรีสาคร	นราธิวาส	9.4	ฝนตกเล็กน้อย
2	ที่ว่าการ อ.ยี่งอ	นราธิวาส	5.8	ฝนตกเล็กน้อย
3	อบต.สิชล อ.สิชล	นครศรีธรรมราช	4.0	ฝนตกเล็กน้อย
4	อบต.ปากพื้งฝั่งตะวันออก อ.ปากพื้ง	นครศรีธรรมราช	3.5	ฝนตกเล็กน้อย
5	ที่ว่าการ อ.นาหม่อม	สงขลา	3.4	ฝนตกเล็กน้อย

ฝนตกหนักมาก (>90 มม.) ฝนตกหนัก (35.1-90 มม.) ฝนตกปานกลาง (10.1-35.0 มม.) ฝนตกเล็กน้อย (0.1-10.0 มม.) ไม่มีฝน (0 มม.)
(ข้อมูลจากสำนักสื่อสารและเทคโนโลยีสารสนเทศ กรมอุตุนิยมวิทยา)

2. การติดตามสถานการณ์อุทกภัยในพื้นที่ภาคใต้ (ข้อมูล ณ วันที่ 6 ธ.ค. 63 เวลา 15.00 น.)

ด้วยมรสุมตะวันออกเฉียงเหนือที่พัดปกคลุมอ่าวไทยและภาคใต้มีกำลังแรง ประกอบกับมีหย่อมความกดอากาศต่ำปกคลุมประเทศมาเลเซีย ทำให้ภาคใต้ตอนล่างมีฝนตกหนักบางแห่ง ส่งผลให้เกิดอุทกภัย น้ำไหลหลาก น้ำเอ่อล้นตลิ่ง โดยสถานการณ์แต่ละจังหวัด มีดังนี้

ที่	จังหวัด	ปริมาณฝนสูงสุด		สถานการณ์
		อำเภอ	ปริมาณ (มม.)	
1	กระบี่	อ.เมือง	2.00	ปกติ
2	ชุมพร	อ.สวี	0.50	ปกติ
3	ตรัง	อ.ย่านตาขาว	0.80	<ul style="list-style-type: none"> - เกิดฝนตกหนักถึงหนักมาก บริเวณติดกับเทือกเขาบรรทัดและบริเวณพื้นที่ราบลุ่มริมคลองนางน้อย ได้รับผลกระทบ 6 อำเภอ ได้แก่ อ.นาโยง อ.ห้วยยอด อ.รัชฎา อ.วังวิเศษ อ.กันตัง และ อ.เมือง - ปัจจุบัน น้ำท่วมบ้านเรือน ฝายถนน และพื้นที่ลุ่มต่ำริมคลอง ในพื้นที่ทั้ง 6 อำเภอ - แนวโน้มสถานการณ์ <ul style="list-style-type: none"> • ระดับน้ำในพื้นที่เริ่มลดลงหากไม่มีฝนตกลงมาเพิ่ม - การให้ความช่วยเหลือ <ul style="list-style-type: none"> • โครงการชลประทานตรัง ติดตามสถานการณ์อย่างใกล้ชิด จัดเตรียมเครื่องสูบน้ำ 23 เครื่อง และเครื่องผลักดันน้ำ 16 เครื่อง

ที่	จังหวัด	ปริมาณฝนสูงสุด		สถานการณ์
		อำเภอ	ปริมาณ (มม.)	
4	ปัตตานี	อ.แม่ลาน	1.00	ปกติ
5	นครศรีธรรมราช	อ.นบพิตำ	10.50	<p>- เกิดฝนตกหนักถึงหนักมาก ทำให้น้ำในคลองท่าดีและลำน้ำธรรมชาติล้นตลิ่ง เข้าน้ำท่วมบ้านเรือน ถนน และพื้นที่การเกษตรลุ่มต่ำ ในพื้นที่ 23 อำเภอ ได้แก่ อ.ขนอม อ.จุฬาภรณ์ อ.ฉวาง อ.เฉลิมพระเกียรติ อ.ชะอวด อ.ช้างกลาง อ.ถ้าพรธรา อ.ทุ่งใหญ่ อ.ทุ่งสง อ.ท่าศาลา อ.นบพิตำ อ.นาบอน อ.บางขัน อ.ปากพนัง อ.พรหมคีรี อ.พระพรหม อ.พิปูน อ.เมือง อ.ร่อนพิบูลย์ อ.ลานสกา อ.สิชล อ.หัวไทร และ อ.เชียรใหญ่</p> <p>- ปัจจุบันยังคงมีน้ำท่วมขังบ้านเรือน พื้นที่ผิวนอน และพื้นที่การเกษตร ในพื้นที่ 18 อำเภอ ได้แก่ อ.เมือง อ.พระพรหม อ.เชียรใหญ่ อ.เฉลิมพระเกียรติ อ.ชะอวด อ.จุฬาภรณ์ อ.ปากพนัง อ.หัวไทร อ.ท่าศาลา อ.นาบอน อ.ทุ่งสง อ.ร่อนพิบูลย์ อ.ทุ่งใหญ่ อ.บางขัน อ.ฉวาง อ.พรหมคีรี อ.ถ้าพรธรา และ อ.ช้างกลาง</p> <p>- แนวโน้มสถานการณ์</p> <ul style="list-style-type: none"> • สถานี x.55 บ้านท่าใหญ่ อำเภอลานสกา ระดับน้ำต่ำกว่าตลิ่ง 2.76 เมตร แนวโน้มลดลง • สถานี x.203 บ้านนาป่า อำเภอเมือง ระดับน้ำต่ำกว่าตลิ่ง 0.56 เมตร แนวโน้มลดลง • สถานี x.285 สนามหน้าเมือง อำเภอเมือง ระดับน้ำต่ำกว่าตลิ่ง 1.00 เมตร แนวโน้มลดลง • สถานี x.167 บ้านเสาธง อ.ร่อนพิบูลย์ ระดับน้ำต่ำกว่าตลิ่ง 1.04 เมตร แนวโน้มลดลง • สถานี X.195 บ้านท่าโพธิ์ อำเภอฉวาง ระดับน้ำต่ำกว่าตลิ่ง 3.46 เมตร แนวโน้มลดลง <p>- การให้ความช่วยเหลือ</p> <ul style="list-style-type: none"> • โครงการชลประทานนครศรีธรรมราช ติดตั้งเครื่องสูบน้ำ 36 เครื่อง และเครื่องผลักดันน้ำ 36 เครื่อง ในพื้นที่ อ.เมือง อ.ปากพนัง อ.ทุ่งใหญ่ อ.ชะอวด และ อ.เชียรใหญ่ เพื่อเร่งระบายน้ำออกจากพื้นที่ • สำนักงานปศุสัตว์จังหวัดนครศรีธรรมราช สนับสนุนหญ้าแห้ง 130.80 ตัน สร้างเสริมสุขภาพสัตว์ 193 ตัว รักษาสุขภาพสัตว์ จำนวน 157 ตัว ฝูงยังชีพสัตว์ จำนวน 120 ชุด • หน่วยป้องกันและปราบปรามทะเลปากพนัง สนับสนุนเรือตรวจการ 1 ลำ เรือยาง 1 ลำ พร้อมเจ้าหน้าที่ 4 นาย • หน่วยงานในสังกัดกระทรวงเกษตรและสหกรณ์ ร่วมบรรเทาความเดือดร้อนแก่ประชาชนและเกษตรกร ได้แก่ ข้าวกล่อง 1,504 กล่อง ฝูงยังชีพ 660 ชุด
6	นราธิวาส	อ.ศรีสาคร	6.80	<p>- เกิดฝนตกหนักถึงหนักมาก ทำให้น้ำท่วมขังบ้านเรือน และพื้นที่การเกษตรลุ่มต่ำ ระดับน้ำท่วมสูง 10 - 40 ซม. ในพื้นที่ 9 อำเภอ ได้แก่ อ.เมือง อ.สุไหงโก-ลก อ.จะแนะ อ.ระแงะ อ.บาเจาะ อ.แว้ง อ.สุไหงปาดี อ.ยี่งอ และ อ.เจาะไอร้อง</p> <p>- ปัจจุบัน ยังมีน้ำท่วม 3 อำเภอ ได้แก่ อ.เมือง อ.สุไหงโก-ลก และ อ.ระแงะ</p>

ที่	จังหวัด	ปริมาณฝนสูงสุด		สถานการณ์
		อำเภอ	ปริมาณ (มม.)	
				- แนวโน้มสถานการณ์ <ul style="list-style-type: none"> • สถานี X.274 อ.แวง ระดับน้ำต่ำกว่าตลิ่ง 4.50 แนวโน้มลดลง • สถานี x.119A ระดับน้ำสูงกว่าตลิ่ง 0.97 แนวโน้มลดลง - การให้ความช่วยเหลือ <ul style="list-style-type: none"> • โครงการชลประทานนราธิวาส ติดตั้งเครื่องสูบน้ำ 16 เครื่อง เครื่องผลักดันน้ำ 7 เครื่อง ที่ ปตร.น้ำแบ่ง อ.ตากใบ และเครื่องสูบน้ำแบบไฮโดรโฟว จำนวน 9 เครื่อง • โครงการส่งน้ำและบำรุงรักษาบางรา ชุดสันทรายบริเวณปลายคลองพรุบาเจาะสายใหญ่ เพื่อเร่งระบายน้ำ
7	พังงา	อ.คุระบุรี	0.50	ปกติ
8	พัทลุง	อ.กงหรา	0.60	ปกติ
9	ภูเก็ต	-	-	ปกติ
10	ยะลา	อ.บันนังสตา	4.80	ปกติ
11	ระนอง	-	-	ปกติ
12	สงขลา	อ.รัตภูมิ	21.00	ปกติ
13	สตูล	-	-	ปกติ
14	สุราษฎร์ธานี	อ.บ้านนาสาร	6.00	- เกิดฝนตกหนักและต่อเนื่องที่ อ.กาญจนดิษฐ์ ทำให้เกิดน้ำท่วมพื้นที่ได้รับผลกระทบ ทั้งหมด 16 อำเภอ ได้แก่ อ.กาญจนดิษฐ์ อ.บ้านนาสาร อ.ดอนสัก อ.เวียงสระ อ.บ้านาเดิม อ.บ้านตาขุน อ.เคียนซา อ.คีรีรัฐนิคม อ.วิภาวดี อ.ท่าฉาง อ.พระแสง อ.พุนพิน อ.ชัยบุรี อ.พนม อ.ท่าชนะ และ อ.ไชยา - ปัจจุบันยังคงมีน้ำท่วมขังพื้นที่ลุ่มต่ำ และบ้านเรือน ทั้ง 16 อำเภอ - แนวโน้มสถานการณ์ <ul style="list-style-type: none"> • สถานี x.37A อ.พระแสง (แม่น้ำตาปี) ระดับน้ำต่ำกว่าตลิ่ง 0.23 แนวโน้มเพิ่มขึ้น • สถานี x.217 อ.เคียนซา (แม่น้ำตาปี) ระดับน้ำต่ำกว่าตลิ่ง 1.14 แนวโน้มเพิ่มขึ้น • สถานี x.5C อ.พุนพิน (แม่น้ำตาปี) ระดับน้ำต่ำกว่าตลิ่ง 0.69 แนวโน้มลดลง - การให้ความช่วยเหลือ <ul style="list-style-type: none"> • โครงการชลประทานสุราษฎร์ธานี ติดตั้งเครื่องสูบน้ำ 24 เครื่อง เครื่องผลักดันน้ำ 26 เครื่อง และจัดเจ้าหน้าที่เฝ้าระวังติดตามสถานการณ์อย่างใกล้ชิดตลอด 24 ชั่วโมง พร้อมทั้งจัดเตรียมศูนย์อพยพ เครื่องมือ อุปกรณ์เรือ รถ หากเกิดสถานการณ์ฉุกเฉิน

ผลกระทบด้านการเกษตร (ข้อมูล ณ วันที่ 4 ธ.ค. 63)

ด้านพืช ได้รับผลกระทบ 9 จังหวัด ได้แก่ จังหวัดนครศรีธรรมราช พัทลุง สุราษฎร์ธานี ตรัง ปัตตานี สงขลา นราธิวาส ยะลา และจังหวัดกระบี่ เกษตรกร 163,622 ราย พื้นที่การเกษตรได้รับผลกระทบ 397,573 ไร่ แบ่งเป็น ข้าว 90,249 ไร่ พืชไร่ 5,327 ไร่ พืชสวน และอื่นๆ 292,962 ไร่ อยู่ระหว่างสำรวจความเสียหาย

ด้านประมง ได้รับผลกระทบ 6 จังหวัด ได้แก่ จังหวัดชุมพร นครศรีธรรมราช พัทลุง ตรัง ปัตตานี และจังหวัดสงขลา เกษตรกร 7,186 ราย พื้นที่เพาะเลี้ยงสัตว์น้ำได้รับผลกระทบ 22,812 ไร่ แบ่งเป็น บ่อปลา 6,576 ไร่ บ่อกุ้ง 15,994 ไร่ กระชัง 7,196 ตรม. อยู่ระหว่างสำรวจความเสียหาย

ด้านปศุสัตว์ ได้รับผลกระทบ 8 จังหวัด ได้แก่ จังหวัดสงขลา นครศรีธรรมราช พัทลุง ยะลา ปัตตานี ตรัง นราธิวาส และจังหวัดสุราษฎร์ธานี เกษตรกร 113,283 ราย สัตว์ได้รับผลกระทบ 7,736,075 ตัว แบ่งเป็น โค - กระบือ 229,829 ตัว สุกร 666,963 ตัว แพะ - แกะ 56,984 ตัว สัตว์ปีก 6,781,175 ตัว แผลงหญ้า 17,928 ไร่ อยู่ระหว่างสำรวจความเสียหาย

ทั้งนี้ จังหวัดประกาศเขตการให้ความช่วยเหลือผู้ประสบภัยพิบัติกรณีฉุกเฉินแล้ว 4 จังหวัด 18 อำเภอ 84 ตำบล 782 หมู่บ้าน/ชุมชน ได้แก่ จังหวัดนครศรีธรรมราช(2 อ. 4 ต. 10 ม.) ตรัง(2 อ. 3 ต. 14 ม.) พัทลุง(11 อ. 64 ต. 670 ม.) และจังหวัดสงขลา (3 อ. 13 ต. 88 ม.)

การให้ความช่วยเหลือ (ข้อมูล ณ วันที่ 6 ธ.ค. 63)

1. กรมชลประทาน ติดตั้งเครื่องสูบน้ำ 108 เครื่อง เครื่องผลักดันน้ำ 104 เครื่อง และเครื่องไฮโดรโฟลว์ 12 เครื่อง
2. กรมปศุสัตว์ จัดเตรียมเสบียงอาหารสัตว์ 5,567 ตัน กล้วยซีฟสำหรับสัตว์ 3,020 กล้วย และทีมสัตวแพทย์เคลื่อนที่ 119 หน่วย ได้ดำเนินการอพยพสัตว์ 34,720 ตัว แจกจ่ายเสบียงอาหารสัตว์ จำนวน 201.59 ตัน (นครศรีธรรมราช 130.8 ตัน สงขลา 9 ตัน เพชรบุรี 0.2 ตัน พัทลุง 42.57 ตัน นราธิวาส 11.42 ตัน ตรัง 7.6 ตัน) สร้างเสริมสุขภาพสัตว์ 243 ตัว รักษาสัตว์ 18,459 ตัว
3. กรมประมง สนับสนุนเรือตรวจการ 1 ลำ เรือยาง 2 ลำ และรถยนต์บรรทุกหกล้อ 1 คัน พร้อมเจ้าหน้าที่ 25 นาย เพื่อช่วยเหลือผู้ประสบอุทกภัยในพื้นที่ จ.นครศรีธรรมราช จ.สงขลา จ.พัทลุง และ จ.ปัตตานี และร่วมสนับสนุนน้ำดื่ม 700 โหล อาหารแห้ง 300 ชุด เพื่อแจกจ่ายให้แก่ผู้ประสบภัยน้ำท่วมในพื้นที่จังหวัดสงขลา
4. หน่วยงานในสังกัดกระทรวงเกษตรและสหกรณ์ ร่วมบรรเทาความเดือดร้อนให้แก่ประชาชนและเกษตรกร ได้แก่ ข้าวกล่อง 1,504 กล่อง กล้วยซีฟ 660 ชุด

3. สถานการณ์น้ำ (ข้อมูล ณ วันที่ 6 ธ.ค. 63)

3.1 สภาพน้ำในอ่างเก็บน้ำ

สภาพน้ำในอ่างเก็บน้ำขนาดใหญ่และขนาดกลาง (447 แห่ง) ปริมาณน้ำในอ่างฯ 48,195 ล้าน ลบ.ม. คิดเป็นร้อยละ 63 (ปริมาณน้ำใช้การได้ 24,266 ล้าน ลบ.ม. คิดเป็นร้อยละ 47) ปริมาณน้ำในอ่างฯ เทียบกับปี 2562 (48,829 ล้าน ลบ.ม. คิดเป็นร้อยละ 64) น้อยกว่าปี 2562 จำนวน 634 ล้าน ลบ.ม. ปริมาณน้ำไหลลงอ่างฯ จำนวน 44.93 ล้าน ลบ.ม. ปริมาณน้ำระบาย จำนวน 61.92 ล้าน ลบ.ม. สามารถรับน้ำได้อีก 27,925 ล้าน ลบ.ม.

สภาพน้ำในอ่างเก็บน้ำขนาดใหญ่ (35 แห่ง) ปริมาณน้ำในอ่างฯ 44,042 ล้าน ลบ.ม. คิดเป็นร้อยละ 62 (ปริมาณน้ำใช้การได้ 20,500 ล้าน ลบ.ม. คิดเป็นร้อยละ 43) ปริมาณน้ำในอ่างฯ เทียบกับปี 2562 (45,784 ล้าน ลบ.ม. คิดเป็นร้อยละ 65) น้อยกว่าปี 2562 จำนวน 1,742 ล้าน ลบ.ม. ปริมาณน้ำไหลลงอ่างฯ จำนวน 26.75 ล้าน ลบ.ม. ปริมาณน้ำระบาย จำนวน 44.45 ล้าน ลบ.ม. สามารถรับน้ำได้อีก 26,937 ล้าน ลบ.ม.

ภาค	ขนาดใหญ่						ขนาดกลาง						รวม						รับได้อีก (ล้าน ม. ³)
	จำนวน (แห่ง)	ความจุ ที่ รณก.	ปริมาณน้ำ				จำนวน (แห่ง)	ความจุ ที่ รณก.	ปริมาณน้ำ				จำนวน (แห่ง)	ความจุ ที่ รณก.	ปริมาณน้ำ				
			ในอ่างฯ	% รณก.	ใช้การ	% ใช้การ			ในอ่างฯ	% รณก.	ใช้การ	% ใช้การ			ในอ่างฯ	% รณก.	ใช้การ	% ใช้การ	
เหนือ	8	24,825	12,142	49	5,397	30	75	1,001	598	60	499	55	83	25,825	12,740	49	5,896	31	13,086
ตอน.	12	8,368	5,853	70	4,202	63	218	1,999	1,671	84	1,520	82	230	10,367	7,524	73	5,722	67	2,891
กลาง	3	1,419	1,087	77	1,027	76	22	369	301	82	277	80	25	1,788	1,388	78	1,304	77	400
ตะวันตก	2	26,605	18,137	68	4,860	36	7	140	140	100	131	100	9	26,745	18,277	68	4,991	37	8,469
ตะวันออก	6	1,515	1,143	75	1,043	74	51	964	869	90	817	90	57	2,479	2,012	81	1,861	80	473
ใต้	4	8,194	5,681	69	3,970	61	39	668	574	86	521	85	43	8,863	6,255	71	4,492	63	2,608
รวม	35	70,926	44,042	62	20,500	43	412	5,141	4,153	81	3,766	79	447	76,068	48,195	63	24,266	47	27,925

(หน่วย : ล้าน ลบ.ม.)

สภาพน้ำในอ่างเก็บน้ำภูมิพล สิริกิตี แควน้อยฯ และป่าสักชลสิทธิ์ รวม 4 อ่างฯ มีปริมาณน้ำในอ่างฯ 12,427 ล้าน ลบ.ม. คิดเป็นร้อยละ 50 (ปริมาณน้ำใช้การได้ 5,731 ล้าน ลบ.ม. คิดเป็นร้อยละ 32) ปริมาณน้ำไหลลงอ่างฯ 3.85 ล้าน ลบ.ม. ปริมาณน้ำระบาย 18.34 ล้าน ลบ.ม. สามารถรับน้ำได้อีก 12,444 ล้าน ลบ.ม.

อ่างเก็บน้ำ	ปริมาณน้ำในอ่างฯ		ปริมาณน้ำใช้การได้		ปริมาณน้ำไหลลงอ่างฯ		ปริมาณน้ำระบาย		ปริมาณน้ำ รับได้อีก
	ปริมาณน้ำ	% ความจุอ่างฯ	ปริมาณน้ำ	% น้ำใช้การ	วันนี้	เมื่อวาน	วันนี้	เมื่อวาน	
ภูมิพล	5,636	42	1,836	19	2.25	0.68	6.50	6.50	7,826
สิริกิติ์	5,620	59	2,770	42	1.60	3.72	8.99	9.11	3,890
ภูมิพล+สิริกิติ์	11,257	49	4,607	28	3.85	4.40	15.49	15.61	11,715
แควน้อยฯ	431	46	388	43	0.00	0.00	1.12	1.12	508
ป่าสักชลสิทธิ์	739	77	736	77	0.00	0.00	1.73	1.73	221
รวมทั้งหมด	12,427	50	5,731	32	3.85	4.40	18.34	18.47	12,444

(หน่วย : ล้าน ลบ.ม.)

อ่างเก็บน้ำขนาดใหญ่ที่มีปริมาณน้ำใช้การอยู่ในเกณฑ์ น้อยกว่าหรือเท่ากับร้อยละ 30 ของความจุอ่างฯ จำนวน 2 อ่างฯ ได้แก่ อ่างฯภูมิพล (19%) และอ่างฯแม่มอก (30%)

อ่างเก็บน้ำขนาดใหญ่ที่อยู่ในเกณฑ์ มากกว่าร้อยละ 80 ของความจุอ่างฯ จำนวน 12 อ่างฯ ได้แก่ อ่างฯจุฬารัตน์ (96%) อ่างฯลำตะคอง (114%) อ่างฯลำพระเพลิง (100%) อ่างฯมูลบน (103%) อ่างฯลำแซะ (88%) อ่างฯลำนางรอง (83%) อ่างฯสิรินธร (88%) อ่างฯทับเสลา (91%) อ่างฯขุนด่านปราการชล (99%) อ่างฯหนองปลาไหล (104%) อ่างฯนฤปดินทรจินดา (82%) และอ่างฯปราณบุรี (92%)

3.2 สภาพน้ำท่า

แม่น้ำปิง แม่น้ำวัง แม่น้ำยม แม่น้ำน่าน แม่น้ำพระสทิง แม่น้ำบางปะกง แม่น้ำท่าตะเภา ปริมาณน้ำอยู่ในเกณฑ์น้ำน้อย

แม่น้ำมูล ปริมาณน้ำอยู่ในเกณฑ์น้ำปกติ แม่น้ำตาปี แม่น้ำโก-ลก ปริมาณน้ำอยู่ในเกณฑ์ท่วม

แม่น้ำเจ้าพระยา สถานี C.2 ปริมาณน้ำไหลผ่าน 253 ลบ.ม./วินาที (เมื่อวาน 251 ลบ.ม./วินาที) ระดับน้ำ +17.29 ม.รทก. ต่ำกว่าตลิ่ง 8.91 ม. เขื่อนเจ้าพระยา สถานี C.13 ปริมาณน้ำไหลผ่าน 70 ลบ.ม./วินาที (เมื่อวาน 70 ลบ.ม./วินาที) ระดับน้ำเหนือเขื่อน +13.96 ม.รทก. (เมื่อวาน +13.88 ม.รทก.) ระดับน้ำท้ายเขื่อน +5.51 ม.รทก. (เมื่อวาน +5.51 ม.รทก.)

รับน้ำเข้าระบบส่งน้ำทุ่งฝั่งตะวันออก รวม 35 ลบ.ม./วินาที (เมื่อวาน 32 ลบ.ม./วินาที) โดยผ่านคลองชัยนาท-ป่าสัก (ปตร.มโนรมย์) 29 ลบ.ม./วินาที คลองชัยนาท-อยุธยา (ปตร.มหาราช) 6 ลบ.ม./วินาที

แม่น้ำป่าสัก เขื่อนพระรามหก 11 ลบ.ม./วินาที (เมื่อวาน 16 ลบ.ม./วินาที) รับน้ำเข้าคลองระพีพัฒน์ 18 ลบ.ม./วินาที (เมื่อวาน 18 ลบ.ม./วินาที) ผ่านคลองระพีพัฒน์แยกตก(ปตร.พระศรีศิลป์) 4 ลบ.ม./วินาที และผ่านคลองระพีพัฒน์แยกใต้ (ปตร.พระศรีเสาวภาค) 9 ลบ.ม./วินาที

รับน้ำเข้าระบบส่งน้ำทุ่งฝั่งตะวันตก รวม 69 ลบ.ม./วินาที (เมื่อวาน 53 ลบ.ม./วินาที) โดยผ่านคลองมะขามเฒ่าอุ้มทอง (ปตร.มะขามเฒ่า-อุ้มทอง) 9 ลบ.ม./วินาที แม่น้ำสุพรรณ (ปตร.พลเทพ) 21 ลบ.ม./วินาที แม่น้ำน้อย (ปตร.บรมธาตุ) 30 ลบ.ม./วินาที และคลองเล็กอื่นๆ 9 ลบ.ม./วินาที

อ.บางไทร สถานี C.29A ปริมาณน้ำไหลผ่านเฉลี่ย 118 ลบ.ม./วินาที (เมื่อวาน 75 ลบ.ม./วินาที)

3.3 คุณภาพน้ำ

กรมชลประทาน ติดตามตรวจสอบและเฝ้าระวังคุณภาพน้ำ (ค่าความเค็ม) ในแม่น้ำเจ้าพระยา

แม่น้ำ	จุดเฝ้าระวัง	ค่าความเค็ม (กรัม/ลิตร)							เกณฑ์	หมายเหตุ
		30 พ.ย.	1 ธ.ค.	2 ธ.ค.	3 ธ.ค.	4 ธ.ค.	5 ธ.ค.	5 ธ.ค.		
เจ้าพระยา	ปากคลองสำแล จ.ปทุมธานี	0.16	0.16	0.17	0.18	0.18	-0.18	0.18	ปกติ	- ค่าความเค็มของน้ำสำหรับการผลิตน้ำประปา ไม่เกิน 0.25 กรัม/ลิตร
เจ้าพระยา	ทำนบกุ่มบุรี จ.นนทบุรี	0.18	0.19	0.19	0.20	0.23	0.21	0.19	ปกติ	- ค่าความเค็มของน้ำสำหรับการเกษตร ไม่เกิน 2 กรัม/ลิตร
เจ้าพระยา	ทำนบกุ่มชลประทานสามเสน กทม.	0.21	0.22	0.23	0.23	0.33	0.27	0.23	ปกติ	

(ที่มา: ฝ่ายตะกอนและคุณภาพน้ำ ส่วนอุทกวิทยา สำนักบริหารจัดการน้ำและอุทกวิทยา)

3.4 สถานการณ์น้ำในแม่น้ำโขง

สถานี	ระดับตลิ่ง	ระดับน้ำ 5 ธ.ค. 63	+ สูงกว่าตลิ่ง - ต่ำกว่าตลิ่ง
อ.เชียงแสน จ.เชียงราย	12.80	2.02	-10.78
อ.เชียงคาน จ.เลย	16.00	4.78	-11.22
อ.เมือง จ.หนองคาย	12.20	1.73	-10.47
อ.เมือง จ.นครพนม	12.00	1.65	-10.35
อ.เมือง จ.มุกดาหาร	12.50	2.11	-10.39
อ.โขงเจียม จ.อุบลราชธานี	14.50	2.76	-11.74

หมายเหตุ ข้อมูลจาก www.dwr.go.th

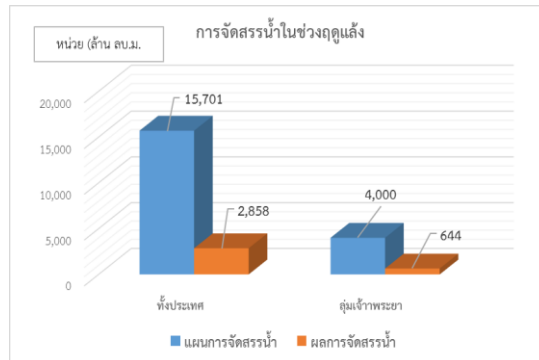
4. การจัดสรรน้ำฤดูแล้ง ปี 2563/64

แผนการจัดสรรน้ำ โครงการชลประทานขนาดใหญ่และขนาดกลางทั่วประเทศในช่วงฤดูแล้ง ปี 2563/64 (วันที่ 1 พ.ย.63 ถึง 30 เม.ย.64) ณ วันที่ 1 พฤศจิกายน 2563 ปริมาณน้ำต้นทุนสามารถใช้การได้ จำนวน 19,868 ล้าน ลบ.ม. โดยวางแผนจัดสรรน้ำทั่วประเทศ จำนวน 15,701 ล้าน ลบ.ม. แผนการจัดสรรน้ำในเขตลุ่มเจ้าพระยา จำนวน 4,000 ล้าน ลบ.ม.

ผลการจัดสรรน้ำทั่วประเทศ ตั้งแต่วันที่ 1 พฤศจิกายน 2563 - ปัจจุบัน ใช้น้ำไปแล้ว 2,858 ล้าน ลบ.ม. คิดเป็นร้อยละ 18 ของแผนจัดสรรน้ำ ส่วนในเขตลุ่มน้ำเจ้าพระยา วันนี้นำไป 644 ล้าน ลบ.ม. ตั้งแต่วันที่ 1 พฤศจิกายน 2563 - ปัจจุบัน ใช้น้ำไปแล้ว 644 ล้าน ลบ.ม. คิดเป็นร้อยละ 16 ของแผนจัดสรรน้ำ

หน่วย : ล้าน ลบ.ม.

พื้นที่	แผนการจัดสรรน้ำในช่วงฤดูแล้ง ปี 2563/64 (1 พ.ย.63 - 30 เม.ย.64)					ผลการจัดสรรน้ำ	
	อุปโภค-บริโภค	รักษาระบบนิเวศและอื่นๆ	การเกษตร	อุตสาหกรรม	รวม	ปริมาณน้ำ	% แผนจัดการจัดสรรน้ำ
ทั่วประเทศ	2,578	8,003	5,120	-	15,701	2,858	18
ลุ่มเจ้าพระยา	1,150	2,335	515	-	4,000	644	16



5. การเพาะปลูกพืชฤดูแล้ง ปี 2563/64

แผนการเพาะปลูกพืชฤดูแล้ง ปี 2563/64

ทั่วประเทศ จำนวน 5.12 ล้านไร่ แบ่งเป็น ข้าว 2.61 ล้านไร่ พืชไร่ - พืชผัก 2.51 ล้านไร่

ลุ่มเจ้าพระยา จำนวน 1.04 ล้านไร่ แบ่งเป็น ข้าว 0.48 ล้านไร่ พืชไร่ - พืชผัก 0.56 ล้านไร่

ผลการเพาะปลูกพืชฤดูแล้ง ปี 2563/64 (ข้อมูล 2 ธ.ค. 63)

ทั่วประเทศ จำนวน 0.98 ล้านไร่ แบ่งเป็น ข้าว 0.81 ล้านไร่ พืชไร่ - พืชผัก 0.17 ล้านไร่ คิดเป็นร้อยละ 19.14 ของแผนลุ่ม

เจ้าพระยา จำนวน 0.57 ล้านไร่ แบ่งเป็น ข้าว 0.49 ล้านไร่ พืชไร่ - พืชผัก 0.08 ล้านไร่ คิดเป็นร้อยละ 54.81 ของแผน

ขอบเขตพื้นที่	พื้นที่แหล่งน้ำ	แผนการเพาะปลูก ปี 2563/64			* สถานการณ์การเพาะปลูก ปี 2563/64					
		ข้าวรอบที่ 2	พืชไร่ พืชผัก	รวม	ข้าวรอบที่ 2	%ข้าว	พืชไร่ พืชผัก	%พืชไร่ พืชผัก	รวมทั้งหมด	% รวม
ทั้งประเทศ (77 จังหวัด)	ในเขตชลประทาน	1.12	0.55	1.67	0.63	56.25	0.04	7.27	0.67	40.12
	นอกเขตชลประทาน	1.49	1.96	3.45	0.18	12.08	0.13	6.63	0.31	8.99
	รวม	2.61	2.51	5.12	0.81	31.03	0.17	6.77	0.98	19.14
ลุ่มน้ำเจ้าพระยา (22 จังหวัด)	ในเขตชลประทาน	-	0.06	0.06	0.33	NA*	0.04	66.67	0.37	616.67
	นอกเขตชลประทาน	0.48	0.50	0.98	0.16	33.33	0.04	8.00	0.20	20.41
	รวม	0.48	0.56	1.04	0.49	102.08	0.08	14.29	0.57	54.81

ที่มา : กรมส่งเสริมการเกษตร และกรมชลประทาน

NA* คือ ค่าที่ไม่มีนิยามทางคณิตศาสตร์

6. การปฏิบัติการฝนหลวง

กรมฝนหลวงและการบินเกษตร เริ่มปฏิบัติฝนหลวงสู่ภัยแล้ง ประจำปี 2563 ตั้งแต่วันที่ 3 กุมภาพันธ์ 2563 โดยจัดตั้งหน่วยปฏิบัติการ จำนวน 20 หน่วย ครอบคลุมทั้งประเทศ ได้แก่ หน่วยปฏิบัติการจังหวัดเชียงใหม่ ตาก พิชณุโลก แพร่ นครสวรรค์ กาญจนบุรี ราชบุรี ลพบุรี ขอนแก่น อุดรธานี บุรีรัมย์ อุบลราชธานี นครราชสีมา สุรินทร์ ระยอง จันทบุรี สุราษฎร์ธานี ชุมพร หัวหิน จ.ประจวบคีรีขันธ์ และจังหวัดสงขลา ปัจจุบันปิดหน่วยปฏิบัติการทั้งหมดแล้ว อย่างไรก็ตาม กรมฝนหลวงและการบินเกษตรยังคงเฝ้าติดตามสภาพอากาศอย่างต่อเนื่อง และได้จัดตั้งหน่วยปฏิบัติการฝนหลวงเคลื่อนที่เร็วประจำปี 2564 ตั้งแต่เดือนพฤศจิกายน 2563 ถึงเดือนมกราคม 2564 จำนวน 2 ชุด ณ สนามบินนครสวรรค์เพื่อปฏิบัติการฝนหลวงในช่วงที่มีสภาพอากาศเหมาะสมในการช่วยเหลือพื้นที่การเกษตรที่ประสบภัยแล้ง สร้างความชุ่มชื้นให้กับป่าไม้ของประเทศ และช่วยลดปัญหาฝุ่นละอองขนาดเล็ก (PM2.5)

สรุปผลรวมปฏิบัติการตั้งแต่เริ่มตั้งหน่วยปฏิบัติการฝนหลวง (วันที่ 3 กุมภาพันธ์ – 31 ตุลาคม 2563)

มีการขึ้นปฏิบัติการฝนหลวง จำนวน 241 วัน มีวันฝนตกจากการปฏิบัติการฝนหลวงคิดเป็นร้อยละ 99.17 ขึ้นปฏิบัติการ จำนวน 5,895 เที่ยวบิน (8,733:41 ชั่วโมงบิน) ปริมาณการใช้สารฝนหลวง 5,334.625 ตัน พลุสารตุตความชื้นโซเดียมคลอไรด์ จำนวน 292 นัด พลุสารตุตความชื้นแคลเซียมคลอไรด์ จำนวน 304 นัด พลุซิลเวอร์ไอโอไดต์สำหรับภารกิจปฏิบัติการฝนหลวง จำนวน 2,440 นัด จังหวัดที่มีรายงานฝนตกรวม 67 จังหวัด ได้แก่ กำแพงเพชร ตาก พะเยา แพร่ เชียงราย เชียงใหม่ ลำพูน ลำปาง อุดรดิตถ์ น่าน แม่ฮ่องสอน เลย เพชรบูรณ์ ขอนแก่น นครราชสีมา สุรินทร์ ชัยภูมิ ร้อยเอ็ด มหาสารคาม ยโสธร พิชณุโลก มุกดาหาร หนองบัวลำภู นครพนม กาฬสินธุ์ บึงกาฬ อุดรธานี หนองคาย บุรีรัมย์ ศรีสะเกษ สกลนคร อุบลราชธานี ลพบุรี พิจิตร สุโขทัย นครสวรรค์ พระนครศรีอยุธยา อุทัยธานี ชัยนาท สระบุรี อำนาจเจริญ อ่างทอง กาญจนบุรี ราชบุรี เพชรบุรี ประจวบคีรีขันธ์ สุพรรณบุรี สิงห์บุรี ชลบุรี ระยอง จันทบุรี ฉะเชิงเทรา ตรวดี ปราจีนบุรี สระแก้ว กระบี่ นครศรีธรรมราช สงขลา สุราษฎร์ธานี พังงา ภูเก็ต ตรัง พัทลุง ระนอง ชุมพร นราธิวาส และจังหวัดสตูล

7. การให้ความช่วยเหลือเฉพาะหน้า

เตรียมเครื่องสูบน้ำเคลื่อนที่ เพื่อช่วยเหลือในช่วงฤดูฝน ปี 2563 จำนวน 2,138 เครื่อง สนับสนุนเพื่อช่วยเหลือพื้นที่นาปี นาปรัง พืชไร่ อุบโภคบริโภค และสถานการณ์อุทกภัย จำนวน 330 เครื่อง แบ่งเป็น

- ช่วยเหลือพื้นที่ข้าวนาปีและพืชไร่ จำนวน 79 เครื่อง ในพื้นที่ 13 จังหวัด
- ช่วยเหลือพื้นที่ข้าวนาปรัง จำนวน 35 เครื่อง ในพื้นที่ 7 จังหวัด
- ช่วยเหลือเพื่อการอุปโภค-บริโภค จำนวน 124 เครื่อง ในพื้นที่ 20 จังหวัด
- ช่วยเหลืออุทกภัยภาคใต้ จำนวน 92 เครื่อง ในพื้นที่ 4 จังหวัด

เตรียมความพร้อมสนับสนุนรถยนต์บรรทุกน้ำ รวมทั้งหมด 503 คัน (ภาคเหนือ 93 คัน ภาคตะวันออกเฉียงเหนือ 77 คัน ภาคกลาง ภาคตะวันออก และภาคตะวันตก 147 คัน ภาคใต้ 30 คัน) ศูนย์ปฏิบัติการเครื่องจักรกลและส่วนกลาง (นนทบุรี) 156 คัน

8. ผลกระทบด้านการเกษตร

อุทกภัย/วาตภัย ช่วงภัย 1 ส.ค. – ปัจจุบัน (ข้อมูล ณ วันที่ 4 ธ.ค. 63)

จากอิทธิพลพายุซินลากู ฮีโกล โนฮิล หลินฟา นังกา ร่องมรสุม และพายุดีเปรสชัน ส่งผลให้เกิดอุทกภัยและวาตภัย ด้านการเกษตรได้รับความเสียหาย จำนวน 53 จังหวัด ดังนี้

ด้านพืช ได้รับความเสียหาย 46 จังหวัด ได้แก่ จังหวัดแพร่ อุดรดิตถ์ น่าน ลำปาง เชียงราย แม่ฮ่องสอน เชียงใหม่ เพชรบูรณ์ พิชณุโลก สุโขทัย ตาก กำแพงเพชร พิจิตร อุทัยธานี เลย หนองบัวลำภู กาฬสินธุ์ อุดรธานี หนองคาย ชัยภูมิ ขอนแก่น บุรีรัมย์ ศรีสะเกษ นครราชสีมา สิงห์บุรี สระบุรี ราชบุรี กรุงเทพมหานคร กาญจนบุรี เพชรบุรี นครปฐม สุพรรณบุรี ตรวดี สระแก้ว จันทบุรี ฉะเชิงเทรา

ปราจีนบุรี ตรัง สตูล สุราษฎร์ธานี นครศรีธรรมราช ชุมพร กระบี่ ระนอง พัทลุง และจังหวัดพังงา เกษตรกร 64,893 ราย พื้นที่ได้รับความเสียหาย 535,274 ไร่ แบ่งเป็น ข้าว 193,546 ไร่ พืชไร่ 329,064 ไร่ พืชสวนและอื่นๆ 13,664 ไร่ คิดเป็นวงเงิน 615.07 ล้านบาท **ช่วยเหลือแล้ว** เกษตรกร 12,894 ราย พื้นที่ 58,897 ไร่ วงเงิน 69.60 ล้านบาท

ด้านประมง ได้รับความเสียหาย 37 จังหวัด ได้แก่ จังหวัดแพร่ อุดรดิตถ์ น่าน ลำปาง เชียงราย เชียงใหม่ พะเยา ตาก สุโขทัย เพชรบูรณ์ พิษณุโลก เลย ชัยภูมิ หนองบัวลำภู หนองคาย สุรินทร์ ขอนแก่น นครราชสีมา บุรีรัมย์ นครพนม อุดรธานี กาญจนบุรี ชลบุรี ตราด ปราจีนบุรี ลพบุรี นครนายก สระแก้ว สระบุรี ราชบุรี นครศรีธรรมราช กระบี่ ตรัง และจังหวัดระนอง เกษตรกร 6,725 ราย พื้นที่เพาะเลี้ยงสัตว์น้ำเสียหาย 6,230 ไร่ กระชังปลา 3,042 ตรม. คิดเป็นวงเงิน 27.42 ล้านบาท **ช่วยเหลือแล้ว** เกษตรกร 2,229 ราย พื้นที่ 1,611 ไร่ กระชังปลา 607 ตรม. วงเงิน 7.14 ล้านบาท

ด้านปศุสัตว์ ได้รับความเสียหาย 8 จังหวัด ได้แก่ จังหวัดสุโขทัย เชียงใหม่ แพร่ พะเยา แม่ฮ่องสอน อุดรดิตถ์ บึงกาฬ และจังหวัดเลย เกษตรกร 298 ราย สัตว์ตาย/สูญหาย 15,469 ตัว แบ่งเป็น โค 1 ตัว สุกร 21 ตัว สัตว์ปีก 15,447 ตัว แปลงหญ้าเสียหาย 10 ไร่ คิดเป็นวงเงิน 1.51 ล้านบาท **ช่วยเหลือแล้ว** เกษตรกร 278 ราย สัตว์รวม 14,088 ตัว แปลงหญ้า 10 ไร่ วงเงิน 1.44 ล้านบาท

9. สถานการณ์ศัตรูพืชระบาด (ข้อมูล ณ วันที่ 28 พ.ย. 63)

ชนิดพืช	ศัตรูพืช	สถานการณ์	การดำเนินงาน
ข้าว	1. เพลี้ยกระโดดสีน้ำตาล 2. โรคไหม้ข้าว 3. หนอนห่อใบข้าว 4. เพลี้ยไฟ 5. หนอนกอข้าว 6. เพลี้ยกระโดดหลังขาว 7. โรคขอบใบแห้งข้าว 8. โรคใบจุดสีน้ำตาล 9. หนอนกัดข้าว 10. ตั๊กแตนหนวดยักษ์ 11. โรคใบขีดสีน้ำตาล	พื้นที่ระบาด 7 จังหวัด (ลำปาง น่าน ตาก หนองบัวลำภู นครปฐม พัทลุง และสุราษฎร์ธานี) จำนวน 370 ไร่ การระบาดเพิ่มขึ้น 1 ไร่ พื้นที่ระบาด 26 จังหวัด (ลำปาง แพร่ น่าน พะเยา เชียงราย อุทัยธานี ตาก ขอนแก่น อุดรธานี หนองบัวลำภู สกลนคร มุกดาหาร มหาสารคาม นครราชสีมา สุรินทร์ บุรีรัมย์ อุบลราชธานี ยโสธร บึงกาฬ นครปฐม ลพบุรี สุพรรณบุรี ชลบุรี จันทบุรี พัทลุง และสงขลา) จำนวน 38,200 ไร่ การระบาดลดลง 1,329 ไร่ พื้นที่ระบาด 10 จังหวัด (ขอนแก่น อุดรธานี สกลนคร มหาสารคาม นครราชสีมา สุรินทร์ อุบลราชธานี ฉะเชิงเทรา กระบี่ และสงขลา) จำนวน 153 ไร่ การระบาดลดลง 13 ไร่ พื้นที่ระบาด 2 จังหวัด (อุดรดิตถ์ และสงขลา) จำนวน 71 ไร่ การระบาดเพิ่มขึ้น 6 ไร่ พื้นที่ระบาด 8 จังหวัด (ขอนแก่น อุดรธานี หนองบัวลำภู สกลนคร มุกดาหาร นครราชสีมา อุบลราชธานี และบึงกาฬ) จำนวน 281 ไร่ พื้นที่ระบาดคงที่ พื้นที่ระบาด 1 จังหวัด (ตาก) จำนวน 30 ไร่ การระบาดคงที่ พื้นที่ระบาด 6 จังหวัด (เชียงใหม่ หนองบัวลำภู จันทบุรี เพชรบุรี พัทลุง และสุราษฎร์ธานี) จำนวน 150 ไร่ การระบาดลดลง 144 ไร่ พื้นที่ระบาด 4 จังหวัด (แพร่ ขอนแก่น บึงกาฬ และจันทบุรี) จำนวน 109 ไร่ การระบาดลดลง 5 ไร่ พื้นที่ระบาด 1 จังหวัด (ขอนแก่น) จำนวน 1 ไร่ การระบาดคงที่ พื้นที่ระบาด 4 จังหวัด (หนองบัวลำภู ระยอง ชลบุรี และสงขลา) จำนวน 39 ไร่ การระบาดเพิ่มขึ้น 24 ไร่ พื้นที่ระบาด 2 จังหวัด (นครราชสีมา และจันทบุรี) จำนวน 86 ไร่ การระบาดลดลง 36 ไร่	- ประชาสัมพันธ์และเตือนการระบาดของศัตรูข้าว - ผลิตรายายเชื้อราไตรโคเดอร์มา เชื้อราบิวเวอเรียรณรงค์ให้นำไปใช้ควบคุมศัตรูข้าวในทุกพื้นที่ และส่งเสริมให้เกษตรกรสำรวจแปลงอย่างสม่ำเสมอ - ประกาศเตือนการระบาดและประชาสัมพันธ์ให้เกษตรกรสำรวจติดตามสถานการณ์การเกิดโรคไหม้ คอรวง และคำแนะนำวิธีการผลิตสารชีวภัณฑ์ในพื้นที่ที่พบการระบาดรุนแรงเป็นวงกว้าง - แนะนำให้เกษตรกรดูแลแปลงข้าวหลังหว่าน 7 วัน อย่าให้ขาดน้ำ และเมื่อพบเพลี้ยไฟตัวเต็มวัย 1-3 ตัวต่อต้นในข้าวอายุ 6-7 วัน ให้นำน้ำเข้าแปลงนาจนระดับน้ำท่วมยอดข้าวทิ้งไว้ 1-2 วัน แต่หากพบการระบาดรุนแรงใช้สารกำจัดแมลง เช่น มาลาไอออน เซฟวิน เป็นต้น - แนะนำให้เกษตรกรรดหว่านปุ๋ยในอัตราที่มากเกินไป และให้เกษตรกรใช้พันธุ์ต้านทานโรคไหม้ข้าว

ชนิดพืช	ศัตรูพืช	สถานการณ์	การดำเนินงาน
	12. โรคเมล็ดด่าง 13. แมลงห่อ	พื้นที่ระบาด 7 จังหวัด (ลำปาง ขอนแก่น หนองบัวลำภู สุรินทร์ บึงกาฬ จันทบุรี และเพชรบุรี) จำนวน 493 ไร่ การระบาดลดลง 15 ไร่ พื้นที่ระบาด 2 จังหวัด (พิจิตร และจันทบุรี) จำนวน 203 ไร่ การระบาดลดลง 103 ไร่	
ปาล์มน้ำมัน	1. ดั้วแรด 2. โรคลำต้นเน่า	พื้นที่ระบาด 10 จังหวัด (ระยอง จันทบุรี ตราด สงขลา สตูล ชุมพร พังงา นครศรีธรรมราช กระบี่ และสุราษฎร์ธานี) จำนวน 2,218 ไร่ การระบาดเพิ่มขึ้น 6 ไร่ พื้นที่ระบาด 4 จังหวัด (สุราษฎร์ธานี สตูล ชุมพร และกระบี่) จำนวน 832 ไร่ การระบาดเพิ่มขึ้น 6 ไร่	- รมรงค์ให้เกษตรกรดูแลสวนปาล์มน้ำมันให้สะอาด กำจัดวัชพืช เก็บเศษซากพืชไปเผาทำลาย และแนะนำใช้เชื้อราไตรโคเดอร์มา - ใช้กำดักฟีโรโมน และใช้ตาข่ายดักจับด้วงแรดในระยะตัวเต็มวัย มาทำลาย และทำกองล่อโดยใช้เชื้อรามेटาไรเซียม เพื่อกำจัด ด้วงแรดในระยะดักแด้และตัวหนอน - สำหรับต้นปาล์มน้ำมันที่ถูกด้วงแรด ทำลายระยะรุนแรง ให้ใช้สารเคมีคาร์บาริล (เซฟวิน 85% ดับบลิวพี)
ยางพารา	1. โรครากขาว 2. โรคใบร่วง	พื้นที่ระบาด 8 จังหวัด (จันทบุรี ตราด สงขลา ภูเก็ต นราธิวาส นครศรีธรรมราช ตรัง และสุราษฎร์ธานี) จำนวน 499 ไร่ การระบาดเพิ่มขึ้น 6 ไร่ พื้นที่ระบาด 9 จังหวัด (สงขลา สุราษฎร์ธานี นครศรีธรรมราช กระบี่ พัทลุง ยะลา ตรัง ปัตตานี และนราธิวาส) จำนวน 487,980 ไร่ การระบาดเพิ่มขึ้น 234,040 ไร่	- ประชาสัมพันธ์และแจ้งเตือนการระบาด - ให้เกษตรกรหยุดคลุมบริเวณต้นที่เป็นโรคกว้าง 30 ซม. ลึก 60 ซม. ไปทางหัวและท้ายในแนวเดียวกันข้างละ 2 ต้น และกึ่งกลาง ระหว่างแถวข้างเคียงกับแถวถัดไปทั้งสองข้าง เพื่อป้องกันการ ระบาดไปยังต้นอื่นโดยการสัมผัสกันของราก - ให้เกษตรกรใช้ เชื้อราไตรโคเดอร์มา ฉีดพ่นบริเวณที่เกิดโรค เพื่อควบคุมการระบาดของโรครากขาว และโรคใบร่วง
มะพร้าว	1. หนอนหัวดำ 2. แมลงดำหนาม 3. ดั้วแรด	พื้นที่ระบาด 24 จังหวัด (นครราชสีมา กรุงเทพมหานคร นครปฐม สมุทรสาคร สมุทรสงคราม สมุทรปราการ ระยอง ชลบุรี จันทบุรี ฉะเชิงเทรา ตราด ประจวบคีรีขันธ์ ราชบุรี เพชรบุรี สงขลา สตูล ชุมพร พังงา สุราษฎร์ธานี นครศรีธรรมราช กระบี่ ภูเก็ต นราธิวาส และปัตตานี) จำนวน 9,534 ไร่ การระบาดลดลง 71 ไร่ พื้นที่ระบาด 23 จังหวัด (นครราชสีมา กรุงเทพมหานคร นครปฐม สมุทรสาคร สมุทรปราการ ระยอง ชลบุรี จันทบุรี ฉะเชิงเทรา ตราด ประจวบคีรีขันธ์ เพชรบุรี สงขลา สตูล ชุมพร พังงา สุราษฎร์ธานี นครศรีธรรมราช กระบี่ ยะลา ตรัง นราธิวาส และภูเก็ต) จำนวน 22,309 ไร่ การระบาดลดลง 92 ไร่ พื้นที่ระบาด 22 จังหวัด (กรุงเทพมหานคร อ่างทอง นครปฐม สมุทรสาคร สมุทรสงคราม สมุทรปราการ ชลบุรี ระยอง จันทบุรี ฉะเชิงเทรา ตราด ราชบุรี เพชรบุรี ประจวบคีรีขันธ์ สงขลา สตูล ชุมพร สุราษฎร์ธานี นครศรีธรรมราช ภูเก็ต ปัตตานี และกระบี่) จำนวน 6,928 ไร่ การระบาดลดลง 76 ไร่	- ประชาสัมพันธ์ผ่านสื่อช่องทางต่างๆ และถ่ายทอดความรู้ และให้คำแนะนำเรื่องการป้องกันกำจัดศัตรูมะพร้าว รวมทั้งการ ดูแลสวนมะพร้าวให้สะอาดอย่างสม่ำเสมอ - ตัดทางใบมะพร้าวที่ถูกหนอนหัวดำ ทำลาย ไปเผาทิ้งนอกแปลง และเก็บเศษซากพืชไปเผาทำลายเพื่อไม่ให้เป็นแหล่งแพร่พันธุ์ของด้วงแรดและศัตรูพืชชนิดอื่น ๆ - ปล่อยแตนเบียนบราคอน (<i>Bracon hebetor</i>) เพื่อควบคุม การระบาดของหนอนหัวดำในพื้นที่ - ปล่อยแตนเบียนอะซีโคเดส (<i>Asecodes hispinarum</i>) เพื่อควบคุมการระบาดของแมลงดำหนามในพื้นที่ - ใช้กำดักฟีโรโมน ใช้ตาข่ายดักจับด้วงแรดในระยะตัวเต็มวัย มาทำลาย และทำกองล่อโดยใช้เชื้อรามेटาไรเซียม (<i>Metarhizium anisopliae</i>) เพื่อกำจัดด้วงแรด
ข้าวโพด เลี้ยงสัตว์	1. หนอนกระทู้ข้าวโพดลายจุด (fall armyworm) 2. หนอนเจาะลำต้น	พื้นที่ระบาด 31 จังหวัด (ลำปาง แพร่ น่าน เชียงราย อุทัยธานี สุโขทัย ตาก พิษณุโลก เพชรบูรณ์ อุดรดิตถ์ ขอนแก่น หนองบัวลำภู นครราชสีมา ชัยภูมิ สุรินทร์ อุบลราชธานี บึงกาฬ นครปฐม ลพบุรี สุพรรณบุรี นครสวรรค์ จันทบุรี ฉะเชิงเทรา กาญจนบุรี ราชบุรี เพชรบุรี สตูล สุราษฎร์ธานี ปัตตานี ตรัง และนราธิวาส) จำนวน 117,745 ไร่ การระบาดลดลง 4,044 ไร่ พื้นที่ระบาด 3 จังหวัด (ขอนแก่น นครราชสีมา และบุรีรัมย์) จำนวน 16 ไร่ การระบาดคงที่	- จัดทีมเจ้าหน้าที่ติดตามสถานการณ์การระบาด - ให้คำแนะนำที่เหมาะสมแก่เจ้าหน้าที่ในพื้นที่ที่กำลัง ประสบปัญหาและพื้นที่ที่มีความเสี่ยงต่อการระบาด - ประชาสัมพันธ์แจ้งจังหวัดผ่านเว็บไซต์กรมส่งเสริม การเกษตร กองส่งเสริมการอารักขาพืชและการจัดการดินปุ๋ย และ แจ้งเตือนเฝ้าระวังหนอนกระทู้ fall armyworm
มันสำปะหลัง	1. เพลี้ยแป้งมันสำปะหลัง	พื้นที่ระบาด 8 จังหวัด (หนองบัวลำภู มหาสารคาม บุรีรัมย์ นครสวรรค์ ระยอง ชลบุรี จันทบุรี และสระแก้ว) จำนวน 1,773 ไร่ การระบาดเพิ่มขึ้น 6 ไร่	- รมรงค์ควบคุมศัตรูมันสำปะหลังโดยวิธีผสมผสาน ในพื้นที่ระบาดอย่างต่อเนื่อง - ผลิตขยายแตนเบียน <i>Anagrus lopezi</i> แมลงข้างปีกใส และ เชื้อราไตรโคเดอร์มา เพื่อควบคุมศัตรูมันสำปะหลัง

ชนิดพืช	ศัตรูพืช	สถานการณ์	การดำเนินงาน
	2. เพลี้ยแป้งมันสำปะหลัง สีชมพู 3. ไรแดงมันสำปะหลัง 4. เพลี้ยหอย 5. โรครีบดำมัน สำปะหลัง	พื้นที่ ระบาด 7 จังหวัด (ขอนแก่น นครราชสีมา อุบลราชธานี นครสวรรค์ ระยอง ชลบุรี และสระแก้ว) จำนวน 1,380 ไร่ การระบาดคงที่ พื้นที่ระบาด 9 จังหวัด (ขอนแก่น ชัยภูมิ บุรีรัมย์ กาฬสินธุ์ อุบลราชธานี ระยอง ชลบุรี จันทบุรี และสระแก้ว) จำนวน 282 ไร่ การระบาดคงที่ พื้นที่ระบาด 2 จังหวัด (นครราชสีมา และบุรีรัมย์) จำนวน 106 ไร่ การระบาดคงที่ พื้นที่ระบาด 27 จังหวัด (ลำปาง อุทัยธานี พิษณุโลก เพชรบูรณ์ กำแพงเพชร มุกดาหาร มหาสารคาม นครราชสีมา ชัยภูมิ ศรีสะเกษ สุรินทร์ บุรีรัมย์ อุบลราชธานี ยโสธร อำนาจเจริญ ลพบุรี สระบุรี สุพรรณบุรี นครสวรรค์ ชัยนาท ระยอง จันทบุรี ปราจีนบุรี ชลบุรี ฉะเชิงเทรา กาญจนบุรี และสระแก้ว) จำนวน 306,511 ไร่ การระบาดเพิ่มขึ้น 25,031 ไร่	- ให้เกษตรกรไถพรวนดินหลายๆ ครั้ง เพื่อทำลายตัวหนอน และ ดักด้แมลงมูลหอย รวมทั้งใช้เชื้อราเมตาโรเซียมควบคุม - สร้างการรับรู้ให้กับเจ้าหน้าที่ส่งเสริมการเกษตรและเกษตรกร เกี่ยวกับที่มา ความสำคัญ ปัจจัยที่มีผลต่อการระบาดของโรคใบดำ มันสำปะหลัง แนวทางเฝ้าระวัง และการป้องกันกำจัด
อ้อย	1. หนอนกออ้อย 2. ดั่งหวดยาว	พื้นที่ระบาด 1 จังหวัด (ชลบุรี) จำนวน 70 ไร่ การระบาดคงที่ พื้นที่ระบาด 2 จังหวัด (นครราชสีมา และชลบุรี) จำนวน 70 ไร่ การระบาดคงที่	- รมรงค์ควบคุมศัตรูอ้อยโดยวิธีผสมผสานในพื้นที่ - ให้เกษตรกรทำการไถพรวนดินหลายๆ ครั้ง และใช้เชื้อรา บิวเวอเรียและเชื้อราเมตาโรเซียมควบคุม โดยใส่พร้อม ท่อนพันธุ์ขณะปลูกหรือคลุกลงในพื้นดิน - ให้เกษตรกรปลูกอ้อยพันธุ์ต้านทานในฤดูปลูกต่อไปและให้ ขุดตอทิ้งไม่ให้เป็นแหล่งเพาะพันธุ์ของตัวอ่อนหนอนกออ้อย
เงาะ	1. หนอนกินช่อดอก 2. เพลี้ยไฟ	พื้นที่ระบาด 1 จังหวัด (สุราษฎร์ธานี) จำนวน 9 ไร่ การระบาดคงที่ พื้นที่ระบาด 1 จังหวัด (จันทบุรี) จำนวน 59 ไร่ การระบาดคงที่	- หากพบการระบาดของเพลี้ยไฟให้พ่นด้วยสารฆ่าแมลง และไม่ควรพ่นสารชนิดใดชนิดหนึ่งติดต่อกันหลายครั้ง จะทำให้เพลี้ยแป้ง และเพลี้ยไฟต้านทานสารฆ่าแมลงได้ และมักพบการระบาดของเพลี้ยไฟในระยะที่เงาะออกดอก ถึงติดผลอ่อน อาจทำให้ดอกและผลอ่อนร่วง
ทุเรียน	1. หนอนเจาะผล 2. เพลี้ยแป้ง 3. เพลี้ยไฟ 4. โรครากเน่าโคนเน่า	พื้นที่ระบาด 2 จังหวัด (จันทบุรี และชุมพร) จำนวน 3 ไร่ การระบาดคงที่ พื้นที่ระบาด 6 จังหวัด (ระยอง จันทบุรี ตราด กระบี่ ชุมพร และระนอง) จำนวน 149 ไร่ การระบาดคงที่ พื้นที่ระบาด 6 จังหวัด (จันทบุรี ระยอง ตราด ชุมพร กระบี่ และสุราษฎร์ธานี) จำนวน 740 ไร่ การระบาดคงที่ พื้นที่ระบาด 9 จังหวัด (จันทบุรี ตราด สงขลา ประจวบคีรีขันธ์ กระบี่ ชุมพร และนครศรีธรรมราช) จำนวน 5,094 ไร่ การระบาดลดลง 58 ไร่	- หนอนเจาะผล สำรวจสวนทุเรียนอย่างสม่ำเสมอ เมื่อพบรอยทำลายให้เขี่ยตัวหนอนออก ผลทุเรียนที่เน่าและ ร่วงจากการเกิดโรคควรเก็บมาเผาไฟหรือฝัง ตัดแต่งผลทุเรียน เพื่อป้องกันไม่ให้ตัวเต็มวัยวางไข่หรือตัวหนอนเข้าทำลายผล อาศัย และแนะนำให้ใช้แลมบ์ดา-ไซยาโลทริน 2.5% อีซี - เพลี้ยแป้ง ตัดส่วนที่พบเพลี้ยแป้งไปทำลาย หากพบการ ระบาดบริเวณผลทุเรียนให้ใช้น้ำพ่นบริเวณที่ถูกทำลาย - เพลี้ยไฟ หากพบเพลี้ยไฟจำนวนมากหรือเท่ากับ 1 ตัวต่อ 4 ดอก หรือ 1 ตัวต่อยอด ให้พ่นด้วยสารฆ่าแมลง - โรครากเน่าโคนเน่าทุเรียน แจกเตือนให้เกษตรกร หมั่นสำรวจสวนทุเรียน แนะนำให้ใช้เชื้อราไตรโคเดอร์มา
มังคุด	1. เพลี้ยแป้ง 2. เพลี้ยไฟ 3. โรครีบจุด	พื้นที่ระบาด 3 จังหวัด (ระยอง จันทบุรี และชุมพร) จำนวน 239 ไร่ การระบาดคงที่ พื้นที่ระบาด 5 จังหวัด (จันทบุรี ระนอง ชุมพร กระบี่ และนครศรีธรรมราช) จำนวน 311 ไร่ การระบาดคงที่ พื้นที่ระบาด 2 จังหวัด (จันทบุรี และยะลา) จำนวน 156 ไร่ การระบาดคงที่	- หากพบการระบาดของโรครีบจุด ให้ตัดแต่งกิ่งหรือใบที่เป็น โรคนำออกไปทำลายนอกแปลง หากพบการระบาดรุนแรงให้ใช้ สารป้องกันกำจัดโรคพืช

ชนิดพืช	ศัตรูพืช	สถานการณ์	การดำเนินงาน
ลำไย	1. โรครุ่ยไม้กวาด 2. เพลี้ยแป้ง 3. โรคราคำ	พื้นที่ระบาด 1 จังหวัด (จันทบุรี) จำนวน 509 ไร่ <u>การระบาดเพิ่มขึ้น 6 ไร่</u> พื้นที่ระบาด 1 จังหวัด (ระยอง) จำนวน 3 ไร่ <u>การระบาดคงที่</u> พื้นที่ระบาด 2 จังหวัด (ระยอง และจันทบุรี) จำนวน 35 ไร่ <u>การระบาดเพิ่มขึ้น 1 ไร่</u>	- ตัดแต่งกิ่งลำไยไม่ให้ต้นหนาจนเกินไป จนเป็นที่หลบซ่อน และพักอาศัยของมวนลำไยตัวเต็มวัย จับตัวเต็มวัย ตัวอ่อน และไข่ไปทำลาย ถ้าพบระบาดปริมาณมากใช้ยาฆ่าแมลง โดยพ่นในช่วงเวลาที่ลำไยกำลังเกิดช่อดอกและติดผล - หากพบต้นลำไยที่เป็นโรครุ่ยไม้กวาดให้ตัดกิ่งลำไยที่เป็นโรครุ่ยไม้กวาดออกไปทิ้งนอกแปลง แล้วเผาทำลายในที่ที่ และพ่นต้นลำไยด้วยสารป้องกันกำจัดโร และให้พ่นสารป้องกันกำจัดโรซ้ำอีกครั้ง

10. สถานการณ์โรครบาดสัตว์

10.1 โรครุ่ยสุนัขบ้า (ข้อมูล ณ วันที่ 26 พ.ย. 63)

สถานการณ์โรครุ่ยสุนัขบ้าในสัตว์ระหว่างวันที่ 1 ตุลาคม 2561 – 25 พฤศจิกายน 2563 พบโรค 35 จังหวัด 179 จุด ปัจจุบันยังคงประกาศเขตโรครบาดสัตว์ 19 จุด ในพื้นที่ 8 จังหวัด คือ ปทุมธานี ปราจีนบุรี ชลบุรี ฉะเชิงเทรา สุรินทร์ อุบลราชธานี กระบี่ และ นครปฐม ทั้งนี้ กรมปศุสัตว์ได้เร่งดำเนินการป้องกันควบคุมโรคทุกจุดเกิดโรค โดยฉีดวัคซีนรอบจุดเกิดโรคในสัตว์กลุ่มเสี่ยงทุกตัวในรัศมี 5 กม. รอบจุดเกิดโรคได้ รวมทั้งเร่งรัดควบคุมจำนวนประชากรสัตว์พาหะนำโรคที่สำคัญ (สุนัขและแมว) ทำให้มีจำนวนคงที่หรือลดลง เพื่อลดความเสี่ยงของการแพร่เชื้อโรค โดยการผ่าตัดทำหมัน

10.2 โรครปากและเท้าเปื่อย ประจำวันที่ 25 พ.ย. 63

วันนี้ ไม่มีรายงานพบสัตว์ป่วยด้วยอาการโรครปากและเท้าเปื่อย ดังนี้

ที่	วันที่เริ่มป่วย	ชนิดสัตว์ *กคร1	จังหวัด	อำเภอ	ตำบล	หมู่	ประวัติวัคซีน	ป่วย	ตาย	เสี่ยง	ผลตรวจ
ไม่มีรายงาน											

ตารางแสดงสถานการณ์โรครปากและเท้าเปื่อยสะสมปี 2563 การกระจายและการเปรียบเทียบ

จังหวัดที่สถานะโรคยังไม่สงบ (จำนวนสถานะควบคุมโรค/เฝ้าระวังโรค)		นครราชสีมา(8/9) ลพบุรี(8/0) สระบุรี(4/1) เพชรบูรณ์(4/0) นครปฐม (4/0) ราชบุรี(3/2) หนองคาย(3/1) พิษณุโลก(3/0) มหาสารคาม(2/1) ชัยภูมิ(1/4) เชียงราย(1/1) ตรัง(1/1) นครศรีธรรมราช(1/1) กาฬสินธุ์(1/0) ชุมพร(1/0) นครสวรรค์(1/0) มุกดาหาร(1/0) สุโขทัย(1/0) สุราษฎร์ธานี(1/0) กาญจนบุรี(0/1) นครพนม(0/1) หนองบัวลำภู(0/1) เพชรบุรี(0/1) เชียงใหม่(0/1) สงขลา(0/1) พระนครศรีอยุธยา(0/1)									
ช่วงเวลา	พบโรค (ครั้ง)	สัตว์ป่วย (ตัว)	ตาย (ตัว)	จังหวัด (จังหวัด)	สูงสุด 10 จังหวัดแรก (จำนวนครั้ง รายงานการพบโรค/จำนวนสัตว์ป่วยสะสม)						
30 วันย้อนหลัง	46	1,364	56	21	นครราชสีมา(7/123) ลพบุรี(7/102) ชัยภูมิ(5/154) เพชรบูรณ์(4/69) พิษณุโลก(3/29) ราชบุรี (3/16) นครปฐม(2/563) ตรัง(2/25) หนองคาย(2/7) เชียงราย(2/8) สระบุรี(1/70)						
ปี 2563	176	6,684	156	38	นครราชสีมา(29/403) สงขลา(18/814) นครศรีธรรมราช(16/389) ขอนแก่น(10/79) ลพบุรี(8/116) สระบุรี(7/541) ชัยภูมิ(7/157) เชียงราย(7/107) พิษณุโลก(7/31) พัทลุง(6/940)						
ปี 2562	194	16,081	989	40	นครศรีธรรมราช(24/2563) สงขลา(24/1,871) นครราชสีมา(13/97) ปัตตานี(12/270) พัทลุง (11/4,568) ประจวบคีรีขันธ์(10/1,116) ร้อยเอ็ด(8/70) ขอนแก่น(8/32) กระบี่(7/1574) สุราษฎร์ธานี(7/980)						
รายงานผลการตรวจทางห้องปฏิบัติการ (ครั้ง) ชนิดสัตว์ที่พบรายงานโรคตาม *กคร 1		Type A(0) Type O(88) Type O และ A(0) ไม่เก็บตัวอย่างรอยโรค (0) ไม่ทราบ Type(37) และรอผล Lab(51) โคเนื้อ(98/3,536) โคนม(50/2,129) กระบือ(12/670) แพะนม(1/2) สุกร(2/30) ไม่ทราบ(11/2116)									

หมายเหตุ : *กคร1 คือ รายงานการเกิดโรครบาดสัตว์เบื้องต้น

10.3 ไม่มีรายงานสัตว์ปีกป่วยตายผิดปกติในสัปดาห์นี้

10.4 โรครบาดสัตว์ในต่างประเทศ (ช่วงวันที่ 14 -20 พ.ย. 63) พบการระบาด 7 ครั้ง ดังนี้

- โรคอหิวาต์แอฟริกาในสุกร 7 ครั้ง แบ่งเป็น
 - ในหมู่ปา 6 ครั้ง ที่ประเทศเยอรมัน ฮังการี และ ลัตเวีย
 - ในสุกร 1 ครั้ง ที่ประเทศเกาหลีใต้