



รายงานสถานการณ์ภัยพิบัติด้านการเกษตร
วันที่ 8 ธันวาคม 2563 (เวลา 15.00 น.)

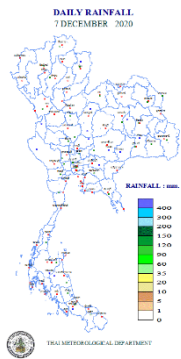
1. สภาพอากาศ

1.1 พยากรณ์อากาศประจำวัน (เวลา 12.00 น.)

บริเวณความกดอากาศสูงหรือมวลอากาศเย็นกำลังค่อนข้างแรงปกคลุมประเทศไทยตอนบน ทำให้บริเวณดังกล่าวมีอากาศเย็นถึงหนาวและมีลมแรง ในขณะที่ลมตะวันตกในระดับบนได้พัดพาความหนาวเย็นจากประเทศเมียนมาเข้าปกคลุมบริเวณภาคเหนือและภาคตะวันออกเฉียงเหนือตอนบน ลักษณะเช่นนี้ทำให้ภาคเหนือและภาคตะวันออกเฉียงเหนือ อุณหภูมิลดลง 1-2 องศาเซลเซียส และบริเวณยอดดอยมีอากาศหนาวถึงหนาวจัดกับมีน้ำค้างแข็งบางพื้นที่ ขอให้ประชาชนบริเวณดังกล่าว ดูแลสุขภาพเนื่องจากสภาพอากาศที่หนาวเย็นลงไว้ด้วย

สำหรับมรสุมตะวันออกเฉียงเหนือที่พัดปกคลุมอ่าวไทยและภาคใต้มีกำลังอ่อนลง ทำให้ภาคใต้มีฝนน้อย ส่วนคลื่นลมบริเวณอ่าวไทยมีกำลังอ่อนลง โดยมีคลื่นสูงประมาณ 1-2 เมตร บริเวณที่มีฝนฟ้าคะนองคลื่นสูงประมาณ 2 เมตร ขอให้ชาวเรือบริเวณดังกล่าวเดินเรือด้วยความระมัดระวัง

1.2 ปริมาณน้ำฝน เวลา 07.00 น. วันที่ 8 ธ.ค. 63 ถึง เวลา 07.00 น. วันที่ 9 ธ.ค. 63



ที่	อำเภอ	จังหวัด	ปริมาณฝน (มม.)	ความรุนแรง
1	อบต.ปากพ่องฝั่งตะวันออก อ.ปากพ่อง	นครศรีธรรมราช	2.5	ฝนตกล็กน้อย
2	เทศบาลปริก	สงขลา	1.0	ฝนตกล็กน้อย
3	อบต.คลองฉนวน อ.เวียงสระ	สุราษฎร์ธานี	0.5	ฝนตกล็กน้อย
4	ที่ว่าการ อ.ระแงะ	นราธิวาส	0.2	ฝนตกล็กน้อย
5	ที่ว่าการ อ.แว้ง	นราธิวาส	0.2	ฝนตกล็กน้อย

ฝนตกหนักมาก (>90มม.) ฝนตกหนัก (35.1-90 มม.) ฝนตกปานกลาง (10.1-35.0 มม.) ฝนตกล็กน้อย (0.1-10.0 มม.) ไม่มีฝน (0 มม.)
(ข้อมูลจากสำนักสื่อสารและเทคโนโลยีสารสนเทศ กรมอุตุนิยมวิทยา)

2. การติดตามสถานการณ์อุทกภัยในพื้นที่ภาคใต้ (ข้อมูล ณ วันที่ 8 ธ.ค. 63 เวลา 15.00 น.)

ด้วยมรสุมตะวันออกเฉียงเหนือที่พัดปกคลุมอ่าวไทยและภาคใต้มีกำลังแรง ประกอบกับมีหย่อมความกดอากาศต่ำปกคลุมประเทศมาเลเซีย ทำให้ภาคใต้ตอนล่างมีฝนตกหนักบางแห่ง ส่งผลให้เกิดอุทกภัย น้ำไหลหลาก น้ำเอ่อล้นตลิ่ง โดยสถานการณ์แต่ละจังหวัด มีดังนี้

ที่	จังหวัด	ปริมาณฝนสูงสุด		สถานการณ์
		อำเภอ	ปริมาณ (มม.)	
1	กระบี่	-	-	ปกติ
2	ชุมพร	อ.หลังสวน	0.40	ปกติ
3	ตรัง	อ.ย่านตาขาว	0.20	- เกิดฝนตกหนักถึงหนักมาก มวลน้ำจาก อ.ทุ่งสง จ.นครศรีธรรมราช ไหลมาสมทบทำให้หลายพื้นที่ของจังหวัด ได้รับผลกระทบ 6 อำเภอ ได้แก่ อ.นาโยง อ.ห้วยยอด อ.รัษฎา อ.วังวิเศษ อ.กันตัง และ อ.เมือง - ปัจจุบัน น้ำท่วมบ้านเรือน ผิวดิน และพื้นที่ลุ่มต่ำริมคลอง ในพื้นที่ 5 อำเภอ ได้แก่ อ.เมือง อ.ห้วยยอด อ.กันตัง อ.วังวิเศษ และ อ.นาโยง - แนวโน้มสถานการณ์ • ระดับน้ำในพื้นที่เริ่มลดลงหากไม่มีฝนตกลงมาเพิ่ม - การให้ความช่วยเหลือ • โครงการชลประทานตรัง ติดตามสถานการณ์อย่างใกล้ชิด จัดเตรียมเครื่องสูบน้ำ 23 เครื่อง และเครื่องผลักดันน้ำ 16 เครื่อง

ที่	จังหวัด	ปริมาณฝนสูงสุด		สถานการณ์
		อำเภอ	ปริมาณ (มม.)	
4	ปัตตานี	-	-	ปกติ
5	นครศรีธรรมราช	อ.สิชล	68.50	<p>- เกิดฝนตกหนักถึงหนักมาก ทำให้น้ำในคลองท่าดีและลำน้ำธรรมชาติล้นตลิ่ง เข้าน้ำท่วมบ้านเรือน ถนน และพื้นที่การเกษตรลุ่มต่ำ ในพื้นที่ 23 อำเภอ ได้แก่ อ.ขนอม อ.จุฬาภรณ์ อ.ฉวาง อ.เฉลิมพระเกียรติ อ.ชะอวด อ.ช้างกลาง อ.ถ้าพรธรธา อ.ทุ่งใหญ่ อ.ทุ่งสง อ.ท่าศาลา อ.นบพิตำ อ.นาบอน อ.บางขัน อ.ปากพนัง อ.พรหมคีรี อ.พระพรหม อ.พิปูน อ.เมือง อ.ร่อนพิบูลย์ อ.ลานสกา อ.สิชล อ.หัวไทร และ อ.เชียรใหญ่</p> <p>- ปัจจุบันยังคงมีน้ำท่วมขังบ้านเรือน พื้นที่ผิวนอน และพื้นที่การเกษตร ในพื้นที่ 11 อำเภอ ได้แก่ อ.เมือง อ.พระพรหม อ.เชียรใหญ่ อ.เฉลิมพระเกียรติ อ.ชะอวด อ.จุฬาภรณ์ อ.ปากพนัง อ.หัวไทร อ.ร่อนพิบูลย์ อ.ทุ่งใหญ่ และอ.ถ้าพรธรธา</p> <p>- แนวโน้มสถานการณ์</p> <ul style="list-style-type: none"> • สถานี x.203 บ้านนาป่า อำเภอเมือง ระดับน้ำต่ำกว่าตลิ่ง 1.20 เมตร แนวโน้มลดลง • สถานี x.285 สนามหน้าเมือง อำเภอเมือง ระดับน้ำต่ำกว่าตลิ่ง 1.44 เมตร แนวโน้มลดลง • สถานี X.195 บ้านท่าโพธิ์ อำเภอฉวาง ระดับน้ำต่ำกว่าตลิ่ง 4.05 เมตร แนวโน้มลดลง <p>- การให้ความช่วยเหลือ</p> <ul style="list-style-type: none"> • โครงการชลประทานนครศรีธรรมราช ติดตั้งเครื่องสูบน้ำ 60 เครื่อง และเครื่องผลักดัน 44 เครื่อง ในพื้นที่ อ.เมือง อ.ปากพนัง อ.ทุ่งใหญ่ อ.ชะอวด และ อ.เชียรใหญ่ เพื่อเร่งระบายน้ำออกจากพื้นที่ • สำนักงานปศุสัตว์จังหวัดนครศรีธรรมราช สนับสนุนหญ้าแห้ง 290.88 ตัน สร้างเสริมสุขภาพสัตว์ 196 ตัว รักษาสุขภาพสัตว์ จำนวน 239 ตัว ฤกษ์ชีพสัตว์ จำนวน 170 ชุด • หน่วยป้องกันและปราบปรามทะเลปากพนัง สนับสนุนเรือตรวจการ 1 ลำ เรือยาง 1 ลำ พร้อมเจ้าหน้าที่ 4 นาย • หน่วยงานในสังกัดกระทรวงเกษตรและสหกรณ์ ร่วมบรรเทาความเดือดร้อนแก่ประชาชนและเกษตรกร ได้แก่ ข้าวกล่อง 1,827 กล่อง ฤกษ์ชีพ 960 ชุด
6	นราธิวาส	อ.สุไหงปาดี	2.60	ปกติ
7	พังงา	อ.ตะกั่วป่า	19.00	ปกติ
8	พัทลุง	-	-	ปกติ
9	ภูเก็ต	-	-	ปกติ
10	ยะลา	-	-	ปกติ
11	ระนอง	-	-	ปกติ
12	สงขลา	อ.จะนะ	0.20	ปกติ
13	สตูล	-	-	ปกติ
14	สุราษฎร์ธานี	อ.บ้านนาสาร	1.60	- เกิดฝนตกหนักและต่อเนื่องที่ อ.กาญจนดิษฐ์ ทำให้เกิดน้ำท่วม พื้นที่ได้รับผลกระทบ ทั้งหมด 17 อำเภอ ได้แก่ อ.กาญจนดิษฐ์ อ.บ้านนาสาร อ.ดอนสัก อ.เวียงสระ อ.บ้านนาเดิม อ.บ้านตาขุน อ.เคียนซา

ที่	จังหวัด	ปริมาณฝนสูงสุด		สถานการณ์
		อำเภอ	ปริมาณ (มม.)	
				<p>อ.คีรีรัฐนิคม อ.วิภาวดี อ.ท่าฉาง อ.พระแสง อ.พุนพิน อ.ชัยบุรี อ.พนม อ.ท่าชนะ อ.บ้านตาขุน และ อ.ไชยา</p> <p>- ปัจจุบันยังคงมีน้ำท่วมขังพื้นที่ลุ่มต่ำ และบ้านเรือน ในพื้นที่ 8 อำเภอ ได้แก่ อ. อ.กาญจนดิษฐ์ อ.บ้านนาสาร อ.เวียงสระ อ.บ้านนาเดิม อ.บ้านตาขุน อ.เคียนซา อ.พระแสง อ.พุนพิน</p> <p>- แนวโน้มสถานการณ์</p> <ul style="list-style-type: none"> ● สถานี x.37A อ.พระแสง (แม่น้ำตาปี) ระดับน้ำเท่ากับระดับตลิ่ง 0.36 เมตร แนวโน้มลดลง ● สถานี x.217 อ.เคียนซา (แม่น้ำตาปี) ระดับน้ำต่ำกว่าตลิ่ง 0.2 เมตร แนวโน้มเพิ่มขึ้น ● สถานี x.5C อ.พุนพิน (แม่น้ำตาปี) ระดับน้ำต่ำกว่าตลิ่ง 0.81 เมตร แนวโน้มลดลง <p>- การให้ความช่วยเหลือ</p> <ul style="list-style-type: none"> ● โครงการชลประทานสุราษฎร์ธานี ติดตั้งเครื่องสูบน้ำ 24 เครื่อง เครื่องผลักดันน้ำ 46 เครื่อง และจัดเจ้าหน้าที่เฝ้าระวังติดตามสถานการณ์อย่างใกล้ชิดตลอด 24 ชั่วโมง พร้อมทั้งจัดเตรียมศูนย์อพยพ เครื่องมือ อุปกรณ์เรือ รถ หากเกิดสถานการณ์ฉุกเฉิน

ผลกระทบด้านการเกษตร (ข้อมูล ณ วันที่ 8 ธ.ค. 63)

ด้านพืช ได้รับผลกระทบ 9 จังหวัด ได้แก่ จังหวัดนครศรีธรรมราช พัทลุง สุราษฎร์ธานี ตรัง ปัตตานี สงขลา นราธิวาส ยะลา และจังหวัดกระบี่ เกษตรกร 166,053 ราย พื้นที่การเกษตรได้รับผลกระทบ 399,959 ไร่ แบ่งเป็น ข้าว 91,031 ไร่ พืชไร่ 5,364 ไร่ พืชสวน และอื่นๆ 294,529 ไร่ อยู่ระหว่างสำรวจความเสียหาย

ด้านประมง ได้รับผลกระทบ 8 จังหวัด ได้แก่ จังหวัดชุมพร สุราษฎร์ธานี นครศรีธรรมราช พัทลุง กระบี่ ตรัง ปัตตานี และจังหวัดสงขลา เกษตรกร 13,196 ราย พื้นที่เพาะเลี้ยงสัตว์น้ำได้รับผลกระทบ 41,780 ไร่ แบ่งเป็น บ่อปลา 12,635 ไร่ บ่อกุ้ง 29,145 ไร่ กระชัง 33,362 ตอม. อยู่ระหว่างสำรวจความเสียหาย

ด้านปศุสัตว์ ได้รับผลกระทบ 8 จังหวัด ได้แก่ จังหวัดสงขลา นครศรีธรรมราช พัทลุง ยะลา ปัตตานี ตรัง นราธิวาส และจังหวัดสุราษฎร์ธานี เกษตรกร 125,620 ราย สัตว์ได้รับผลกระทบ 8,489,547 ตัว แบ่งเป็น โค - กระบือ 259,099 ตัว สุกร 698,138 ตัว แพะ - แกะ 53,320 ตัว สัตว์ปีก 7,478,990 ตัว แปลงหญ้า 18,154 ไร่ อยู่ระหว่างสำรวจความเสียหาย

ทั้งนี้ จังหวัดประกาศเขตการให้ความช่วยเหลือผู้ประสบภัยพิบัติกรณีฉุกเฉินแล้ว 4 จังหวัด 18 อำเภอ 84 ตำบล 782 หมู่บ้าน/ชุมชน ได้แก่ จังหวัดนครศรีธรรมราช(2 อ. 4 ต. 10 ม.) ตรัง(2 อ. 3 ต. 14 ม.) พัทลุง(11 อ. 64 ต. 670 ม.) สุราษฎร์ธานี (17 อ. 101 ต. 670 ม.) และจังหวัดสงขลา(3 อ. 13 ต. 88 ม.)

การให้ความช่วยเหลือ (ข้อมูล ณ วันที่ 8 ธ.ค. 63)

1. กรมชลประทาน ติดตั้งเครื่องสูบน้ำ 132 เครื่อง เครื่องผลักดันน้ำ 132 เครื่อง และเครื่องไฮโดรโพลล์ 12 เครื่อง

2. กรมปศุสัตว์ จัดเตรียมเสบียงอาหารสัตว์ 5,567 ตัน กระจายเสบียงอาหารสัตว์ จำนวน 580.27 ตัน (นครศรีธรรมราช 290.88 ตัน สงขลา 18 ตัน ปัตตานี 9 ตัน สุราษฎร์ธานี 32.2 ตัน เพชรบุรี 4 ตัน พัทลุง 162.17 ตัน นราธิวาส 16.62 ตัน ตรัง 47.40 ตัน) สร้างเสริมสุขภาพสัตว์ 2,337 ตัว รักษาสัตว์ 1,801 ตัว กระจายเสบียงสัตว์ 330 ชุด

3. กรมประมง สนับสนุนเรือตรวจการ 6 ลำ รถยนต์ 4 คัน เรือยาง 2 ลำ และรถยนต์บรรทุกหกล้อ 2 คัน พร้อมเจ้าหน้าที่ 51 นาย และร่วมสนับสนุนน้ำดื่ม 1,400 โหล อาหารแห้ง 500 ชุด กระจายเสบียง 290 ชุด เพื่อช่วยเหลือผู้ประสบอุทกภัยในพื้นที่ จ.นครศรีธรรมราช จ.สงขลา จ.พัทลุง จ.สุราษฎร์ธานี และ จ.ปัตตานี

4. หน่วยงานในสังกัดกระทรวงเกษตรและสหกรณ์ ร่วมบรรเทาความเดือดร้อนให้แก่ประชาชนและเกษตรกร ได้แก่ ข้าวกล่อง 1,827 กล่อง กระจายเสบียง 960 ชุด

3. สถานการณ์น้ำ (ข้อมูล ณ วันที่ 8 ธ.ค. 63)

3.1 สภาพน้ำในอ่างเก็บน้ำ

สภาพน้ำในอ่างเก็บน้ำขนาดใหญ่และขนาดกลาง (447 แห่ง) ปริมาณน้ำในอ่างฯ 48,117 ล้าน ลบ.ม. คิดเป็นร้อยละ 63 (ปริมาณน้ำใช้การได้ 24,185 ล้าน ลบ.ม. คิดเป็นร้อยละ 46) ปริมาณน้ำในอ่างฯ เทียบกับปี 2562 (48,690 ล้าน ลบ.ม. คิดเป็นร้อยละ 64) น้อยกว่าปี 2562 จำนวน 573 ล้าน ลบ.ม. ปริมาณน้ำไหลลงอ่างฯ จำนวน 40.87 ล้าน ลบ.ม. ปริมาณน้ำระบาย จำนวน 58.07 ล้าน ลบ.ม. สามารถรับน้ำได้อีก 28,001 ล้าน ลบ.ม.

สภาพน้ำในอ่างเก็บน้ำขนาดใหญ่ (35 แห่ง) ปริมาณน้ำในอ่างฯ 43,978 ล้าน ลบ.ม. คิดเป็นร้อยละ 62 (ปริมาณน้ำใช้การได้ 20,436 ล้าน ลบ.ม. คิดเป็นร้อยละ 43) ปริมาณน้ำในอ่างฯ เทียบกับปี 2562 (45,657 ล้าน ลบ.ม. คิดเป็นร้อยละ 64) น้อยกว่าปี 2562 จำนวน 1,679 ล้าน ลบ.ม. ปริมาณน้ำไหลลงอ่างฯ จำนวน 25.68 ล้าน ลบ.ม. ปริมาณน้ำระบาย จำนวน 41.58 ล้าน ลบ.ม. สามารถรับน้ำได้อีก 26,999 ล้าน ลบ.ม.

ภาค	ขนาดใหญ่						ขนาดกลาง						รวม				รับได้อีก (ล้าน ม. ³)		
	จำนวน (แห่ง)	ความจุ ที่ รณก.	ปริมาณน้ำ				จำนวน (แห่ง)	ความจุ ที่ รณก.	ปริมาณน้ำ				จำนวน (แห่ง)	ความจุ ที่ รณก.	ปริมาณน้ำ				
			ในอ่างฯ	% รณก.	ใช้การ	% ใช้การ			ในอ่างฯ	% รณก.	ใช้การ	% ใช้การ			ในอ่างฯ	% รณก.		ใช้การ	% ใช้การ
เหนือ	8	24,825	12,113	49	5,369	30	75	1,001	597	60	499	55	83	25,825	12,710	49	5,867	31	13,115
ตอน	12	8,368	5,830	70	4,180	62	218	1,999	1,666	83	1,515	82	230	10,367	7,496	72	5,694	66	2,917
กลาง	3	1,419	1,080	76	1,020	75	22	369	300	81	276	80	25	1,788	1,380	77	1,296	76	408
ตะวันออกเฉียง	2	26,605	18,122	68	4,845	36	7	140	140	100	131	100	9	26,745	18,262	68	4,975	37	8,484
ตะวันออก	6	1,515	1,136	75	1,036	73	51	964	862	89	809	89	57	2,479	1,998	81	1,845	79	486
ใต้	4	8,194	5,697	70	3,987	61	39	668	574	86	521	85	43	8,863	6,271	71	4,508	63	2,592
รวม	35	70,926	43,978	62	20,438	43	412	5,141	4,139	81	3,751	79	447	76,068	48,117	63	24,185	46	28,001

(หน่วย : ล้าน ลบ.ม.)

สภาพน้ำในอ่างเก็บน้ำภูมิพล สิริกิติ์ แคว้นน้อยๆ และป่าสักชลสิทธิ์ รวม 4 อ่างฯ มีปริมาณน้ำในอ่างฯ 12,393 ล้าน ลบ.ม. คิดเป็นร้อยละ 50 (ปริมาณน้ำใช้การได้ 5,697 ล้าน ลบ.ม. คิดเป็นร้อยละ 31) ปริมาณน้ำไหลลงอ่างฯ 2.54 ล้าน ลบ.ม. ปริมาณน้ำระบาย 18.78 ล้าน ลบ.ม. สามารถรับน้ำได้อีก 12,478 ล้าน ลบ.ม.

อ่างเก็บน้ำ	ปริมาณน้ำในอ่างฯ		ปริมาณน้ำใช้การได้		ปริมาณน้ำไหลลงอ่างฯ		ปริมาณน้ำระบาย		ปริมาณน้ำ รับได้อีก
	ปริมาณน้ำ	% ความจุอ่างฯ	ปริมาณน้ำ	% น้ำใช้การ	วันนี้	เมื่อวาน	วันนี้	เมื่อวาน	
ภูมิพล	5,624	42	1,824	19	0.00	2.13	6.50	6.50	7,838
สิริกิติ์	5,604	59	2,754	41	1.61	1.62	8.99	9.01	3,906
ภูมิพล+สิริกิติ์	11,228	49	4,578	28	1.61	3.75	15.49	15.51	11,744
แคว้นน้อยๆ	430	46	387	43	0.93	1.20	1.12	1.12	509
ป่าสักชลสิทธิ์	734	76	731	76	0.00	0.00	2.17	1.73	226
รวมทั้งหมด	12,393	50	5,697	31	2.54	4.95	18.78	18.37	12,478

(หน่วย : ล้าน ลบ.ม.)

อ่างเก็บน้ำขนาดใหญ่ที่มีปริมาณน้ำใช้การอยู่ในเกณฑ์ น้อยกว่าหรือเท่ากับร้อยละ 30 ของความจุอ่างฯ จำนวน 2 อ่างฯ ได้แก่ อ่างฯภูมิพล (19%) และอ่างฯแม่มอก (30%)

อ่างเก็บน้ำขนาดใหญ่ที่อยู่ในเกณฑ์ มากกว่าร้อยละ 80 ของความจุอ่าง จำนวนฯ 12 อ่างฯ ได้แก่ อ่างฯจุฬาภรณ์ (96%) อ่างฯลำตะคอง (113%) อ่างฯลำพระเพลิง (100%) อ่างฯมูลขบน (103%) อ่างฯลำแจะ (88%) อ่างฯลำนางรอง (83%) อ่างฯสิรินธร (88%) อ่างฯทับเสลา (90%) อ่างฯขุนด่านปราการชล (99%) อ่างฯหนองปลาไหล (103%) อ่างฯนฤปดินทรจินดา (81%) และอ่างฯปรางมนูรี (91%)

3.2 สภาพน้ำท่า

แม่น้ำปิง แม่น้ำวัง แม่น้ำยม แม่น้ำน่าน แม่น้ำพระสทิง แม่น้ำบางปะกง แม่น้ำท่าตะเภา ปริมาณน้ำอยู่ในเกณฑ์น้ำน้อย

แม่น้ำมูล ปริมาณน้ำอยู่ในเกณฑ์น้ำปกติ แม่น้ำตาปี แม่น้ำโกะ-ลก ปริมาณน้ำอยู่ในเกณฑ์มาก

แม่น้ำเจ้าพระยา สถานี C.2 ปริมาณน้ำไหลผ่าน 170 ลบ.ม./วินาที (เมื่อวาน 242 ลบ.ม./วินาที) ระดับน้ำ +17.04 ม.รทก. ต่ำกว่าตลิ่ง 9.16 ม. เชื่อนเจ้าพระยา สถานี C.13 ปริมาณน้ำไหลผ่าน 90 ลบ.ม./วินาที (เมื่อวาน 90 ลบ.ม./วินาที) ระดับน้ำเหนือเขื่อน +13.78 ม.รทก. (เมื่อวาน +13.91 ม.รทก.) ระดับน้ำท้ายเขื่อน +5.78 ม.รทก. (เมื่อวาน +5.78 ม.รทก.)

รับน้ำเข้าระบบส่งน้ำทุ่งฝั่งตะวันออก รวม 31 ลบ.ม./วินาที (เมื่อวาน 31 ลบ.ม./วินาที) โดยผ่านคลองชัยนาท-ป่าสัก (ปตร.มโนรมย์) 26 ลบ.ม./วินาที คลองชัยนาท-อยุธยา (ปตร.มหาราช) 5 ลบ.ม./วินาที

แม่น้ำป่าสัก เชื่อมพระรามหก 9 ลบ.ม./วินาที (เมื่อวาน 9 ลบ.ม./วินาที) รับน้ำเข้าคลองระพีพัฒน์ 31 ลบ.ม./วินาที (เมื่อวาน 28 ลบ.ม./วินาที) ผ่านคลองระพีพัฒน์แยกตก(ปตร.พระศรีศิลป์) 5 ลบ.ม./วินาที และผ่านคลองระพีพัฒน์แยกใต้ (ปตร.พระศรีเสาวภาค) 10 ลบ.ม./วินาที
รับน้ำเข้าระบบส่งน้ำทุ่งฝั่งตะวันตก รวม 64 ลบ.ม./วินาที (เมื่อวาน 68 ลบ.ม./วินาที) โดยผ่านคลองมะขามเฒ่าอุทง (ปตร.มะขามเฒ่า-อุทง) 9 ลบ.ม./วินาที แม่น้ำสุพรรณ (ปตร.พลเทพ) 21 ลบ.ม./วินาที แม่น้ำน้อย (ปตร.บรมธาตุ) 30 ลบ.ม./วินาที และคลองเล็กอื่นๆ 4 ลบ.ม./วินาที

อ.บางไทร สถานี C.29A ปริมาณน้ำไหลผ่านเฉลี่ย 103 ลบ.ม./วินาที (เมื่อวาน 127 ลบ.ม./วินาที)

3.3 คุณภาพน้ำ

กรมชลประทาน ติดตามตรวจสอบและเฝ้าระวังคุณภาพน้ำ (ค่าความเค็ม) ในแม่น้ำเจ้าพระยา

แม่น้ำ	จุดเฝ้าระวัง	ค่าความเค็ม (กรัม/ลิตร)						เกณฑ์	หมายเหตุ	
		2 ธ.ค.	3 ธ.ค.	4 ธ.ค.	5 ธ.ค.	6 ธ.ค.	7 ธ.ค.			8 ธ.ค.
เจ้าพระยา	ปากคลองสำแล จ.ปทุมธานี	0.17	0.18	0.18	-0.18	0.18	0.18	0.18	ปกติ	- ค่าความเค็มของน้ำสำหรับการผลิตน้ำประปาไม่เกิน 0.25 กรัม/ลิตร
เจ้าพระยา	ทำนบกุ่มบุรี จ.นนทบุรี	0.19	0.20	0.23	0.21	0.19	0.19	0.21	ปกติ	- ค่าความเค็มของน้ำสำหรับการเกษตรไม่เกิน 2 กรัม/ลิตร
เจ้าพระยา	ทำนบกุ่มชลประทานสามเสน กทม.	0.23	0.23	0.33	0.27	0.23	0.21	0.26	ปกติ	

(ที่มา: ฝ่ายตะกอนและคุณภาพน้ำ ส่วนอุทกวิทยา สำนักบริหารจัดการน้ำและอุทกวิทยา)

3.4 สถานการณ์น้ำในแม่น้ำโขง

สถานี	ระดับตลิ่ง	ระดับน้ำ 7 ธ.ค. 63	+ สูงกว่าตลิ่ง - ต่ำกว่าตลิ่ง
อ.เชียงแสน จ.เชียงราย	12.80	2.06	-10.74
อ.เชียงคาน จ.เลย	16.00	4.46	-11.54
อ.เมือง จ.หนองคาย	12.20	1.80	-10.40
อ.เมือง จ.นครพนม	12.00	1.56	-10.44
อ.เมือง จ.มุกดาหาร	12.50	2.00	-10.50
อ.โขงเจียม จ.อุบลราชธานี	14.50	2.66	-11.84

หมายเหตุ ข้อมูลจาก www.dwr.go.th

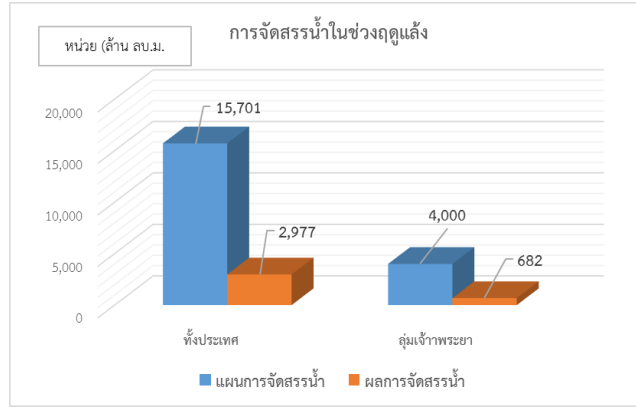
4. การจัดสรรน้ำฤดูแล้ง ปี 2563/64

แผนการจัดสรรน้ำ โครงการชลประทานขนาดใหญ่และขนาดกลางทั่วประเทศในช่วงฤดูแล้ง ปี 2563/64 (วันที่ 1 พ.ย.63 ถึง 30 เม.ย.64) ณ วันที่ 1 พฤศจิกายน 2563 ปริมาณน้ำต้นทุนสามารถใช้งานได้ จำนวน 19,868 ล้าน ลบ.ม. โดยวางแผนจัดสรรน้ำทั่วประเทศ จำนวน 15,701 ล้าน ลบ.ม. แผนการจัดสรรน้ำในเขตลุ่มเจ้าพระยา จำนวน 4,000 ล้าน ลบ.ม.

ผลการจัดสรรน้ำทั่วประเทศ ตั้งแต่วันที่ 1 พฤศจิกายน 2563 - ปัจจุบัน ใช้น้ำไปแล้ว 2,977 ล้าน ลบ.ม. คิดเป็นร้อยละ 19 ของแผนจัดสรรน้ำ ส่วนในเขตลุ่มน้ำเจ้าพระยา ใช้น้ำไปแล้ว 18.78 ล้าน ลบ.ม. ตั้งแต่วันที่ 1 พฤศจิกายน 2563 - ปัจจุบัน ใช้น้ำไปแล้ว 682 ล้าน ลบ.ม. คิดเป็นร้อยละ 17 ของแผนจัดสรรน้ำ

หน่วย : ล้าน ลบ.ม.

พื้นที่	แผนการจัดสรรน้ำในช่วงฤดูแล้ง ปี 2563/64 (1 พ.ย.63 - 30 เม.ย.64)					ผลการจัดสรรน้ำ	
	อุปโภค-บริโภค	รักษาระบบนิเวศและอื่นๆ	การเกษตร	อุตสาหกรรม	รวม	ปริมาณน้ำ	% แผนจัดการจัดสรรน้ำ
ทั่วประเทศ	2,578	8,003	5,120	-	15,701	2,977	19
ลุ่มเจ้าพระยา	1,150	2,335	515	-	4,000	682	17



5. การเพาะปลูกพืชฤดูแล้ง ปี 2563/64

แผนการเพาะปลูกพืชฤดูแล้ง ปี 2563/64

ทั่วประเทศ จำนวน 5.12 ล้านไร่ แบ่งเป็น ข้าว 2.61 ล้านไร่ พืชไร่ - พืชผัก 2.51 ล้านไร่
กลุ่มเจ้าพระยา จำนวน 1.04 ล้านไร่ แบ่งเป็น ข้าว 0.48 ล้านไร่ พืชไร่ - พืชผัก 0.56 ล้านไร่

ผลการเพาะปลูกพืชฤดูแล้ง ปี 2563/64 (ข้อมูล 2 ธ.ค. 63)

ทั่วประเทศ จำนวน 0.98 ล้านไร่ แบ่งเป็น ข้าว 0.81 ล้านไร่ พืชไร่ - พืชผัก 0.17 ล้านไร่ คิดเป็นร้อยละ 19.14 ของแผนกลุ่ม
เจ้าพระยา จำนวน 0.57 ล้านไร่ แบ่งเป็น ข้าว 0.49 ล้านไร่ พืชไร่ - พืชผัก 0.08 ล้านไร่ คิดเป็นร้อยละ 54.81 ของแผน

หน่วย : ล้านไร่

ขอบเขตพื้นที่	พื้นที่แหล่งน้ำ	แผนการเพาะปลูก ปี 2563/64			* สถานการณ์การเพาะปลูก ปี 2563/64					
		ข้าวมวนที่ 2	พืชไร่ พืชผัก	รวม	ข้าวมวนที่ 2	%ข้าว	พืชไร่ พืชผัก	%พืชไร่ พืชผัก	รวมทั้งหมด	% รวม
ทั่วประเทศ (77 จังหวัด)	ในเขตชลประทาน	1.12	0.55	1.67	0.63	56.25	0.04	7.27	0.67	40.12
	นอกเขตชลประทาน	1.49	1.96	3.45	0.18	12.08	0.13	6.63	0.31	8.99
	รวม	2.61	2.51	5.12	0.81	31.03	0.17	6.77	0.98	19.14
กลุ่มน้ำเจ้าพระยา (22 จังหวัด)	ในเขตชลประทาน	-	0.06	0.06	0.33	NA*	0.04	66.67	0.37	616.67
	นอกเขตชลประทาน	0.48	0.50	0.98	0.16	33.33	0.04	8.00	0.20	20.41
	รวม	0.48	0.56	1.04	0.49	102.08	0.08	14.29	0.57	54.81

ที่มา : กรมส่งเสริมการเกษตร และกรมชลประทาน
 NA* คือ ค่าที่ไม่มีนิยามทางคณิตศาสตร์

6. การปฏิบัติการฝนหลวง

กรมฝนหลวงและการบินเกษตร เริ่มปฏิบัติการฝนหลวงสู่ภัยแล้ง ประจำปี 2563 ตั้งแต่วันที่ 3 กุมภาพันธ์ 2563 โดยจัดตั้งหน่วยปฏิบัติการ จำนวน 20 หน่วย ครอบคลุมทั่วประเทศ ได้แก่ หน่วยปฏิบัติการจังหวัดเชียงใหม่ ตาก พิษณุโลก แพร่ นครสวรรค์ กาญจนบุรี ราชบุรี ลพบุรี ขอนแก่น อุดรธานี บุรีรัมย์ อุบลราชธานี นครราชสีมา สุรินทร์ ระยอง จันทบุรี สุราษฎร์ธานี ชุมพร หัวหิน จ.ประจวบคีรีขันธ์ และจังหวัดสงขลา ปัจจุบันปิดหน่วยปฏิบัติการทั้งหมดแล้ว อย่างไรก็ตาม กรมฝนหลวงและการบินเกษตรยังคงเฝ้าติดตามสภาพอากาศอย่างต่อเนื่อง และได้จัดตั้งหน่วยปฏิบัติการฝนหลวงเคลื่อนที่เร็วประจำปี 2564 ตั้งแต่เดือนพฤศจิกายน 2563 ถึงเดือนมกราคม 2564 จำนวน 2 ชุด ณ สนามบินนครสวรรค์เพื่อปฏิบัติการฝนหลวงในช่วงที่มีสภาพอากาศเหมาะสมในการช่วยเหลือพื้นที่การเกษตรที่ประสบภัยแล้ง สร้างความชุ่มชื้นให้กับป่าไม้ของประเทศ และช่วยลดปัญหาฝุ่นละอองขนาดเล็ก (PM2.5)

สรุปผลรวมปฏิบัติการตั้งแต่เริ่มตั้งหน่วยปฏิบัติการฝนหลวง (วันที่ 3 กุมภาพันธ์ - 31 ตุลาคม 2563)

มีการขึ้นปฏิบัติการฝนหลวง จำนวน 241 วัน มีวันฝนตกจากการปฏิบัติการฝนหลวงคิดเป็นร้อยละ 99.17 ขึ้นปฏิบัติการ จำนวน 5,895 เที่ยวบิน (8,733:41 ชั่วโมงบิน) ปริมาณการใช้น้ำฝนหลวง 5,334.625 ตัน พลุสารพัดความชื้นโซเดียมคลอไรด์ จำนวน 292 นัด พลุสารพัดความชื้นแคลเซียมคลอไรด์ จำนวน 304 นัด พลุซิลเวอร์ไอโอไดต์สำหรับภารกิจปฏิบัติการฝนหลวง จำนวน 2,440 นัด จังหวัดที่มีรายงานฝนตกรวม 67 จังหวัด ได้แก่ กำแพงเพชร ตาก พะเยา แพร่ เชียงราย เชียงใหม่ ลำพูน ลำปาง อุดรดิษฐ์ น่าน แม่ฮ่องสอน เลย เพชรบูรณ์ ขอนแก่น นครราชสีมา สุรินทร์ ชัยภูมิ ร้อยเอ็ด มหาสารคาม ยโสธร พิษณุโลก มุกดาหาร หนองบัวลำภู นครพนม กาฬสินธุ์ บึงกาฬ อุดรธานี หนองคาย บุรีรัมย์ ศรีสะเกษ สกลนคร อุบลราชธานี ลพบุรี พิจิตร สุโขทัย นครสวรรค์ พระนครศรีอยุธยา อุทัยธานี ชัยนาท สระบุรี อำนาจเจริญ อ่างทอง กาญจนบุรี ราชบุรี เพชรบุรี ประจวบคีรีขันธ์ สุพรรณบุรี สิงห์บุรี ชลบุรี ระยอง จันทบุรี ฉะเชิงเทรา ตรารด ปราจีนบุรี สระแก้ว กระบี่ นครศรีธรรมราช สงขลา สุราษฎร์ธานี พังงา ภูเก็ต ตรัง พัทลุง ระนอง ชุมพร นราธิวาส และจังหวัดสตูล

7. การให้ความช่วยเหลือเฉพาะหน้า

เตรียมเครื่องสูบน้ำเคลื่อนที่ เพื่อช่วยเหลือในช่วงฤดูฝน ปี 2563 จำนวน 2,138 เครื่อง สนับสนุนเพื่อช่วยเหลือพื้นที่นาปี นาปรัง พีชไร่ อุบลโกศบริโกศ และสถานการณ์อุทกภัย จำนวน 316 เครื่อง แบ่งเป็น

- ช่วยเหลือพื้นที่ข้าวนาปีและพีชไร่ จำนวน 47 เครื่อง ในพื้นที่ 8 จังหวัด
- ช่วยเหลือพื้นที่ข้าวนาปรัง จำนวน 43 เครื่อง ในพื้นที่ 7 จังหวัด
- ช่วยเหลือเพื่อการอุปโภค-บริโภค จำนวน 107 เครื่อง ในพื้นที่ 16 จังหวัด
- ช่วยเหลืออุทกภัยภาคใต้ จำนวน 119 เครื่อง ในพื้นที่ 4 จังหวัด

เตรียมความพร้อมสนับสนุนรถยนต์บรรทุกน้ำ รวมทั้งหมด 503 คัน (ภาคเหนือ 93 คัน ภาคตะวันออกเฉียงเหนือ 77 คัน ภาคกลาง ภาคตะวันออก และภาคตะวันตก 147 คัน ภาคใต้ 30 คัน) ศูนย์ปฏิบัติการเครื่องจักรกลและส่วนกลาง (นนทบุรี) 156 คัน

8. ผลกระทบด้านการเกษตร

อุทกภัย/วาตภัย ช่วงภัย 1 ส.ค. – ปัจจุบัน (ข้อมูล ณ วันที่ 8 ธ.ค. 63)

จากอิทธิพลพายุซินลากู ฮีโกล โนอีล หลินฟา นังกา ร่องมรสุม และพายุดีเปรสชัน ส่งผลให้เกิดอุทกภัยและวาตภัย ด้านการเกษตร ได้รับความเสียหาย จำนวน 53 จังหวัด ดังนี้

ด้านพืช ได้รับความเสียหาย 46 จังหวัด ได้แก่ จังหวัดแพร่ อุดรดิตถ์ น่าน ลำปาง เชียงราย แม่ฮ่องสอน เชียงใหม่ เพชรบูรณ์ พิษณุโลก สุโขทัย ตาก กำแพงเพชร พิจิตร อุทัยธานี เลย หนองบัวลำภู กาฬสินธุ์ อุดรธานี หนองคาย ชัยภูมิ ขอนแก่น บุรีรัมย์ ศรีสะเกษ นครราชสีมา สิงห์บุรี สระบุรี ราชบุรี กรุงเทพมหานคร กาญจนบุรี เพชรบุรี นครปฐม สุพรรณบุรี ตรวต สระแก้ว จันทบุรี ฉะเชิงเทรา ปราจีนบุรี ตรัง สตูล สุราษฎร์ธานี นครศรีธรรมราช ชุมพร กระบี่ ระนอง พัทลุง และจังหวัดพังงา เกษตรกร 67,094 ราย พื้นที่ได้รับความเสียหาย 551,348 ไร่ แบ่งเป็น ข้าว 204,739 ไร่ พีชไร่ 331,611 ไร่ พืชสวนและอื่นๆ 14,998 ไร่ คิดเป็นวงเงิน 633.85 ล้านบาท **ช่วยเหลือแล้ว** เกษตรกร 13,444 ราย พื้นที่ 63,627 ไร่ วงเงิน 74.98 ล้านบาท

ด้านประมง ได้รับความเสียหาย 37 จังหวัด ได้แก่ จังหวัดแพร่ อุดรดิตถ์ น่าน ลำปาง เชียงราย เชียงใหม่ พะเยา ตาก สุโขทัย เพชรบูรณ์ พิษณุโลก เลย ชัยภูมิ หนองบัวลำภู หนองคาย สุรินทร์ ขอนแก่น นครราชสีมา บุรีรัมย์ นครพนม อุดรธานี กาญจนบุรี ชลบุรี ตรวต ปราจีนบุรี ลพบุรี นครนายก สระแก้ว สระบุรี ราชบุรี นครศรีธรรมราช กระบี่ ตรัง และจังหวัดระนอง เกษตรกร 6,619 ราย พื้นที่เพาะเลี้ยงสัตว์น้ำเสียหาย 5,928 ไร่ กระชังปลา 3,042 ตอม. คิดเป็นวงเงิน 26.18 ล้านบาท **ช่วยเหลือแล้ว** เกษตรกร 2,209 ราย พื้นที่ 1,691 ไร่ กระชังปลา 567 ตอม. วงเงิน 7.46 ล้านบาท

ด้านปศุสัตว์ ได้รับความเสียหาย 8 จังหวัด ได้แก่ จังหวัดสุโขทัย เชียงใหม่ แพร่ พะเยา แม่ฮ่องสอน อุดรดิตถ์ บึงกาฬ และจังหวัดเลย เกษตรกร 298 ราย สัตว์ตาย/สูญหาย 15,469 ตัว แบ่งเป็น โค 1 ตัว สุกร 21 ตัว สัตว์ปีก 15,447 ตัว แปลงหญ้าเสียหาย 10 ไร่ คิดเป็นวงเงิน 1.51 ล้านบาท **ช่วยเหลือแล้ว** เกษตรกร 278 ราย สัตว์รวม 14,088 ตัว แปลงหญ้า 10 ไร่ วงเงิน 1.44 ล้านบาท

9. สถานการณ์ศัตรูพืชระบาด (ข้อมูล ณ วันที่ 28 พ.ย. 63)

ชนิดพืช	ศัตรูพืช	สถานการณ์	การดำเนินงาน
ข้าว	1. เพลี้ยกระโดดสีน้ำตาล 2. โรคไหม้ข้าว 3. หนอนทอใบข้าว 4. เพลี้ยไฟ	พื้นที่ระบาด 7 จังหวัด (ลำปาง น่าน ตาก หนองบัวลำภู นครปฐม พัทลุง และสุราษฎร์ธานี) จำนวน 370 ไร่ การระบาดเพิ่มขึ้น 1 ไร่ พื้นที่ระบาด 26 จังหวัด (ลำปาง แพร่ น่าน พะเยา เชียงราย อุทัยธานี ตาก ขอนแก่น อุดรธานี หนองบัวลำภู สกลนคร มุกดาหาร มหาสารคาม นครราชสีมา สุรินทร์ บุรีรัมย์ อุบลราชธานี ยโสธร บึงกาฬ นครปฐม ลพบุรี สุพรรณบุรี ชลบุรี จันทบุรี พัทลุง และสงขลา) จำนวน 38,200 ไร่ การระบาดลดลง 1,329 ไร่ พื้นที่ระบาด 10 จังหวัด (ขอนแก่น อุดรธานี สกลนคร มหาสารคาม นครราชสีมา สุรินทร์ อุบลราชธานี ฉะเชิงเทรา กระบี่ และสงขลา) จำนวน 153 ไร่ การระบาดลดลง 13 ไร่ พื้นที่ระบาด 2 จังหวัด (อุดรดิตถ์ และสงขลา) จำนวน 71 ไร่ การระบาดเพิ่มขึ้น 6 ไร่	- ประชาสัมพันธ์และเตือนการระบาดศัตรูข้าว - ผลิตรายายเชื้อราไตรโคเดอร์มา เชื้อราชีวเวอเรียรณรงค์ให้นำไปใช้ควบคุมศัตรูข้าวในทุกพื้นที่ และส่งเสริมให้เกษตรกรสำรวจแปลงอย่างสม่ำเสมอ - ประกาศเตือนการระบาดและประชาสัมพันธ์ให้เกษตรกรสำรวจติดตามสถานการณ์การเกิดโรคไหม้คอรวง และคำแนะนำวิธีการผลิตสารชีวภัณฑ์ในพื้นที่ที่พบการระบาดรุนแรงเป็นวงกว้าง - แนะนำให้เกษตรกรดูแลแปลงข้าวหลังท่วมน้ำ 7 วัน อย่าให้ขาดน้ำ และเมื่อพบเพลี้ยไฟตัวเต็มวัย 1-3 ตัวต่อต้น ในข้าวอายุ 6-7 วัน ให้นำน้ำเข้าแปลงนาจนระดับน้ำท่วมยอดข้าวทิ้งไว้ 1-2 วัน แต่หากพบการระบาดรุนแรงใช้สารกำจัดแมลง เช่น มาลาไอออน เซฟวิน เป็นต้น - แนะนำให้เกษตรกรรดท่วมน้ำปุ๋ยในอัตราที่มากเกินไป และให้เกษตรกรใช้พันธุ์ต้านทานโรคไหม้ข้าว

ชนิดพืช	ศัตรูพืช	สถานการณ์	การดำเนินงาน
	5. หนอนกอข้าว 6. เพลี้ยกระโดดหลังขาว 7. โรคขอบใบแห้งข้าว 8. โรคใบจุดสีน้ำตาล 9. หนอนกัดข้าว 10. ตั๊กแตนหนวดยักษ์ 11. โรคใบขีดสีน้ำตาล 12. โรคเมล็ดด่าง 13. แมลงห่อ	พื้นที่ระบาด 8 จังหวัด (ขอนแก่น อุดรธานี หนองบัวลำภู สกลนคร มุกดาหาร นครราชสีมา อุบลราชธานี และบึงกาฬ) จำนวน 281 ไร่ <u>พื้นที่ระบาดคงที่</u> พื้นที่ระบาด 1 จังหวัด (ตาก) จำนวน 30 ไร่ <u>การระบาดคงที่</u> พื้นที่ระบาด 6 จังหวัด (เชียงใหม่ หนองบัวลำภู จันทบุรี เพชรบุรี พัทลุง และสุราษฎร์ธานี) จำนวน 150 ไร่ <u>การระบาดลดลง 144 ไร่</u> พื้นที่ระบาด 4 จังหวัด (แพร่ ขอนแก่น บึงกาฬ และจันทบุรี) จำนวน 109 ไร่ <u>การระบาดลดลง 5 ไร่</u> พื้นที่ระบาด 1 จังหวัด (ขอนแก่น) จำนวน 1 ไร่ <u>การระบาดคงที่</u> พื้นที่ระบาด 4 จังหวัด (หนองบัวลำภู ระยอง ชลบุรี และสงขลา) จำนวน 39 ไร่ <u>การระบาดเพิ่มขึ้น 24 ไร่</u> พื้นที่ระบาด 2 จังหวัด (นครราชสีมา และจันทบุรี) จำนวน 86 ไร่ <u>การระบาดลดลง 36 ไร่</u> พื้นที่ระบาด 7 จังหวัด (ลำปาง ขอนแก่น หนองบัวลำภู สุรินทร์ บึงกาฬ จันทบุรี และเพชรบุรี) จำนวน 493 ไร่ <u>การระบาดลดลง 15 ไร่</u> พื้นที่ระบาด 2 จังหวัด (พิจิตร และจันทบุรี) จำนวน 203 ไร่ <u>การระบาดลดลง 103 ไร่</u>	
ปาล์มน้ำมัน	1. ด่างแรด 2. โรคลำต้นเน่า	พื้นที่ระบาด 10 จังหวัด (ระยอง จันทบุรี ตราด สงขลา สตูล ชุมพร พังงา นครศรีธรรมราช กระบี่ และสุราษฎร์ธานี) จำนวน 2,218 ไร่ <u>การระบาดเพิ่มขึ้น 6 ไร่</u> พื้นที่ระบาด 4 จังหวัด (สุราษฎร์ธานี สตูล ชุมพร และกระบี่) จำนวน 832 ไร่ <u>การระบาดเพิ่มขึ้น 6 ไร่</u>	- รมรงค์ให้เกษตรกรดูแลสวนปาล์มน้ำมันให้สะอาด กำจัดวัชพืช เก็บเศษซากพืชไปเผาทำลาย และแนะนำให้ใช้เชื้อราไตรโคเดอร์มา - ใช้กำดักฟีโรโมน และใช้ตาข่ายดักจับด้วงแรดในระยะตัวเต็มวัย มาทำลาย และทำกองล่อโดยใช้เชื้อราเมตาไรเซียม เพื่อกำจัด ด้วงแรดในระยะดักแด้และตัวหนอน - สำหรับต้นปาล์มน้ำมันที่ถูกด้วงแรด ทำลายระยะระยะรุนแรง ให้ใช้สารเคมีคาร์บาริล (เซฟวิน 85% ดับบลิวพี)
ยางพารา	1. โรครากขาว 2. โรคใบร่วง	พื้นที่ระบาด 8 จังหวัด (จันทบุรี ตราด สงขลา ภูเก็ต นราธิวาส นครศรีธรรมราช ตรัง และสุราษฎร์ธานี) จำนวน 499 ไร่ <u>การระบาดเพิ่มขึ้น 6 ไร่</u> พื้นที่ระบาด 9 จังหวัด (สงขลา สุราษฎร์ธานี นครศรีธรรมราช กระบี่ พัทลุง ยะลา ตรัง ปัตตานี และนราธิวาส) จำนวน 487,980 ไร่ <u>การระบาดเพิ่มขึ้น 234,040 ไร่</u>	- ประชาสัมพันธ์และแจ้งเตือนการระบาด - ให้เกษตรกรขุดคูล้อมบริเวณต้นที่เป็นโรครากขาว 30 ซม.ลึก 60 ซม. ไปทางหัวและท้ายในแนวเดียวกันข้างละ 2 ต้น และกึ่งกลาง ระหว่างแถวข้างเคียงกับแถวถัดไปทั้งสองข้าง เพื่อป้องกันการ ระบาดไปยังต้นอื่นโดยการสัมผัสกันของราก - ให้เกษตรกรใช้เชื้อราไตรโคเดอร์มา ฉีดพ่นบริเวณที่เกิดโรค เพื่อควบคุมการระบาดของโรครากขาว และโรคใบร่วง
มะพร้าว	1. หนอนหัวดำ 2. แมลงดำหนาม	พื้นที่ระบาด 24 จังหวัด (นครราชสีมา กรุงเทพมหานคร นครปฐม สมุทรสาคร สมุทรสงคราม สมุทรปราการ ระยอง ชลบุรี จันทบุรี ฉะเชิงเทรา ตราด ประจวบคีรีขันธ์ ราชบุรี เพชรบุรี สงขลา สตูล ชุมพร พังงา สุราษฎร์ธานี นครศรีธรรมราช กระบี่ ภูเก็ต นราธิวาส และปัตตานี) จำนวน 9,534 ไร่ <u>การระบาดลดลง 71 ไร่</u> พื้นที่ระบาด 23 จังหวัด (นครราชสีมา กรุงเทพมหานคร นครปฐม สมุทรสงคราม สมุทรปราการ ระยอง ชลบุรี จันทบุรี ฉะเชิงเทรา ตราด ประจวบคีรีขันธ์ เพชรบุรี สงขลา สตูล ชุมพร พังงา สุราษฎร์ธานี นครศรีธรรมราช กระบี่ ยะลา ตรัง นราธิวาส และภูเก็ต) จำนวน 22,309 ไร่ <u>การระบาดลดลง 92 ไร่</u>	- ประชาสัมพันธ์ผ่านสื่อช่องทางต่างๆ และถ่ายทอดความรู้ และให้คำแนะนำเรื่องการป้องกันกำจัดศัตรูมะพร้าว รวมทั้งการ ดูแลสวนมะพร้าวให้สะอาดอย่างสม่ำเสมอ - ตัดทางใบมะพร้าวที่ถูกหนอนหัวดำ ทำลาย ไปเผาทิ้งนอกแปลง และเก็บเศษซากพืชไปเผาทำลายเพื่อไม่ให้เป็นแหล่งแพร่พันธุ์ของด้วงแรดและศัตรูพืชชนิดอื่น ๆ - ปลอ่ยแตนเบียนบราคอน (Bracon hebetor) เพื่อควบคุม การระบาดของหนอนหัวดำในพื้นที่ - ปลอ่ยแตนเบียนอะซีโคเดส (Asecodes hispinarum) เพื่อควบคุมการระบาดของแมลงดำหนามในพื้นที่ - ใช้กำดักฟีโรโมน ใช้ตาข่ายดักจับด้วงแรดในระยะตัวเต็มวัย มาทำลาย และทำกองล่อโดยใช้เชื้อราเมตาไรเซียม

ชนิดพืช	ศัตรูพืช	สถานการณ์	การดำเนินงาน
	3. ด้วงแรด	พื้นที่ระบาด 22 จังหวัด (กรุงเทพมหานคร อ่างทอง นครปฐม สมุทรสาคร สมุทรสงคราม สมุทรปราการ ชลบุรี ระยอง จันทบุรี ฉะเชิงเทรา ตราด ราชบุรี เพชรบุรี ประจวบคีรีขันธ์ สงขลา สตูล ชุมพร สุราษฎร์ธานี นครศรีธรรมราช ภูเก็ต ปัตตานี และกระบี่) จำนวน 6,928 ไร่ การระบาดลดลง 76 ไร่	(Metarhizium anisopliae) เพื่อกำจัดด้วงแรด
ข้าวโพด เลี้ยงสัตว์	1. หนอนกระทู้ข้าวโพด ลายจุด (fall armyworm) 2. หนอนเจาะลำต้น	พื้นที่ระบาด 31 จังหวัด (ลำปาง แพร่ น่าน เชียงราย อุทัยธานี สุโขทัย ตาก พิษณุโลก เพชรบูรณ์ อุตรดิตถ์ ขอนแก่น หนองบัวลำภู นครราชสีมา ชัยภูมิ สุรินทร์ อุบลราชธานี บึงกาฬ นครปฐม ลพบุรี สุพรรณบุรี นครสวรรค์ จันทบุรี ฉะเชิงเทรา กาญจนบุรี ราชบุรี เพชรบุรี สตูล สุราษฎร์ธานี ปัตตานี ตรัง และนราธิวาส) จำนวน 117,745 ไร่ การระบาดลดลง 4,044 ไร่ พื้นที่ระบาด 3 จังหวัด (ขอนแก่น นครราชสีมา และบุรีรัมย์) จำนวน 16 ไร่ การระบาดคงที่	- จัดทีมเจ้าหน้าที่ติดตามสถานการณ์การระบาด - ให้คำแนะนำที่เหมาะสมแก่เจ้าหน้าที่ในพื้นที่ที่กำลังประสบปัญหาและพื้นที่ที่มีความเสี่ยงต่อการระบาด - ประชาสัมพันธ์แจ้งจังหวัดผ่านเว็บไซต์กรมส่งเสริมการเกษตร กองส่งเสริมการอารักขาพืชและจัดการดินปุ๋ย และแจ้งเตือนผ่านระบบวิทยุกระจายเสียง fall armyworm
มันสำปะหลัง	1. เพลี้ยแป้งมันสำปะหลัง 2. เพลี้ยแป้งมันสำปะหลัง สีชมพู 3. ไรแดงมันสำปะหลัง 4. เพลี้ยหอย 5. โรคใบด่างมัน สำปะหลัง	พื้นที่ระบาด 8 จังหวัด (หนองบัวลำภู มหาสารคาม บุรีรัมย์ นครสวรรค์ ระยอง ชลบุรี จันทบุรี และสระแก้ว) จำนวน 1,773 ไร่ การระบาดเพิ่มขึ้น 6 ไร่ พื้นที่ระบาด 7 จังหวัด (ขอนแก่น นครราชสีมา อุบลราชธานี นครสวรรค์ ระยอง ชลบุรี และสระแก้ว) จำนวน 1,380 ไร่ การระบาดคงที่ พื้นที่ระบาด 9 จังหวัด (ขอนแก่น ชัยภูมิ บุรีรัมย์ กาฬสินธุ์ อุบลราชธานี ระยอง ชลบุรี จันทบุรี และสระแก้ว) จำนวน 282 ไร่ การระบาดคงที่ พื้นที่ระบาด 2 จังหวัด (นครราชสีมา และบุรีรัมย์) จำนวน 106 ไร่ การระบาดคงที่ พื้นที่ระบาด 27 จังหวัด (ลำปาง อุทัยธานี พิษณุโลก เพชรบูรณ์ กำแพงเพชร มุกดาหาร มหาสารคาม นครราชสีมา ชัยภูมิ ศรีสะเกษ สุรินทร์ บุรีรัมย์ อุบลราชธานี ยโสธร อำนาจเจริญ ลพบุรี สระบุรี สุพรรณบุรี นครสวรรค์ ชัยนาท ระยอง จันทบุรี ปราจีนบุรี ชลบุรี ฉะเชิงเทรา กาญจนบุรี และสระแก้ว) จำนวน 306,511 ไร่ การระบาดเพิ่มขึ้น 25,031 ไร่	- รมรงค์ควบคุมศัตรูมันสำปะหลังโดยวิธีผสมผสานในพื้นที่ระบาดอย่างต่อเนื่อง - ผลิตขยายแตนเบียน Anagyrus lopezi แมลงช้างปีกใส และเชื้อราไตรโคเดอร์มา เพื่อควบคุมศัตรูมันสำปะหลัง - ให้เกษตรกรไถพรวนดินหลายๆ ครั้ง เพื่อทำลายตัวหนอน และดักแด้แมลงนูนหลวง รวมทั้งใช้เชื้อราเมตาโรเซียมควบคุม - สร้างการรับรู้ให้กับเจ้าหน้าที่ส่งเสริมการเกษตรและเกษตรกรเกี่ยวกับที่มา ความสำคัญ ปัจจัยที่มีผลต่อการระบาดของโรคใบด่างมันสำปะหลัง แนวทางเฝ้าระวัง และการป้องกันกำจัด
อ้อย	1. หนอนกออ้อย 2. ด้วงหนวดยาว	พื้นที่ระบาด 1 จังหวัด (ชลบุรี) จำนวน 70 ไร่ การระบาดคงที่ พื้นที่ระบาด 2 จังหวัด (นครราชสีมา และชลบุรี) จำนวน 70 ไร่ การระบาดคงที่	- รมรงค์ควบคุมศัตรูอ้อยโดยวิธีผสมผสานในพื้นที่ - ให้เกษตรกรทำการไถพรวนดินหลายๆ ครั้ง และใช้เชื้อราบิวเวอเรียและเชื้อราเมตาโรเซียมควบคุม โดยใส่พร้อมท่อนพันธุ์ขณะปลูกหรือคลุกลงในพื้นดิน - ให้เกษตรกรปลูกอ้อยพันธุ์ต้านทานในฤดูปลูกต่อไปและให้ชุดต่อทั้งไม้ให้เป็นแหล่งเพาะพันธุ์ของตัวอ่อนหนอนกออ้อย
เงาะ	1. หนอนกินช่อดอก 2. เพลี้ยไฟ	พื้นที่ระบาด 1 จังหวัด (สุราษฎร์ธานี) จำนวน 9 ไร่ การระบาดคงที่ พื้นที่ระบาด 1 จังหวัด (จันทบุรี) จำนวน 59 ไร่ การระบาดคงที่	- หากพบการระบาดของเพลี้ยไฟให้พ่นด้วยสารฆ่าแมลงและไม่ควรพ่นสารชนิดใดชนิดหนึ่งติดต่อกันหลายครั้งจะทำให้เพลี้ยแป้ง และเพลี้ยไฟต้านทานสารฆ่าแมลงได้ และมักพบการระบาดของเพลี้ยไฟในระยะที่เงาะออกดอกถึงติดผลอ่อน อาจทำให้ดอกและผลอ่อนร่วง
ทุเรียน	1. หนอนเจาะผล 2. เพลี้ยแป้ง	พื้นที่ระบาด 2 จังหวัด (จันทบุรี และชุมพร) จำนวน 3 ไร่ การระบาดคงที่ พื้นที่ระบาด 6 จังหวัด (ระยอง จันทบุรี ตราด กระบี่ ชุมพร และระนอง) จำนวน 149 ไร่ การระบาดคงที่	- หนอนเจาะผล สักรวจสวนทุเรียนอย่างสม่ำเสมอ เมื่อพบรอยทำลายให้เด็ดตัวหนอนออก ผลทุเรียนที่เน่าและร่วงจากการเกิดโรคควรเก็บมาเผาไฟหรือฝัง ตัดแต่งผลทุเรียนเพื่อป้องกันไม่ให้ตัวเต็มวัยวางไข่หรือตัวหนอนเข้าทำลายหลบอาศัย และแนะนำให้ใช้แลมเบ็คตา-ไฮฮาไลทริน 2.5% อีซี - เพลี้ยแป้ง ตัดส่วนที่พบเพลี้ยแป้งไปทำลาย หากพบการ

ชนิดพืช	ศัตรูพืช	สถานการณ์	การดำเนินงาน
	3. เพลี้ยไฟ 4. โรครากเน่าโคนเน่า	พื้นที่ระบาด 6 จังหวัด (จันทบุรี ระยอง ตราด ชุมพร กระบี่ และสุราษฎร์ธานี) จำนวน 740 ไร่ การระบาดคงที่ พื้นที่ระบาด 9 จังหวัด (จันทบุรี ตราด สงขลา ประจวบคีรีขันธ์ กระบี่ ชุมพร และนครศรีธรรมราช) จำนวน 5,094 ไร่ การระบาดลดลง 58 ไร่	ระบาดบริเวณผลทุเรียนให้ใช้น้ำพ่นบริเวณที่ถูกทำลาย - เพลี้ยไฟ หากพบเพลี้ยไฟจำนวนมากกว่าหรือเท่ากับ 1 ตัวต่อ 4 ดอก หรือ 1 ตัวต่อยอด ให้พ่นด้วยสารฆ่าแมลง - โรครากเน่าโคนเน่าทุเรียน แจ้างเตือนให้เกษตรกรหมั่นสำรวจสวนทุเรียน แนะนำให้ใช้เชื้อราไตรโคเดอร์มา
มังคุด	1. เพลี้ยแป้ง 2. เพลี้ยไฟ 3. โรคน้ำจุด	พื้นที่ระบาด 3 จังหวัด (ระยอง จันทบุรี และชุมพร) จำนวน 239 ไร่ การระบาดคงที่ พื้นที่ระบาด 5 จังหวัด (จันทบุรี ระยอง ชุมพร กระบี่ และนครศรีธรรมราช) จำนวน 311 ไร่ การระบาดคงที่ พื้นที่ระบาด 2 จังหวัด (จันทบุรี และยะลา) จำนวน 156 ไร่ การระบาดคงที่	- หากพบการระบาดของโรคใบจุด ให้ตัดแต่งกิ่งหรือใบที่เป็นโรคนำออกไปทำลายนอกแปลง หากพบการระบาดรุนแรงให้ใช้สารป้องกันกำจัดโรคพืช
ลำไย	1. โรคพุ่มไม้กวาง 2. เพลี้ยแป้ง 3. โรคราดำ	พื้นที่ระบาด 1 จังหวัด (จันทบุรี) จำนวน 509 ไร่ การระบาดเพิ่มขึ้น 6 ไร่ พื้นที่ระบาด 1 จังหวัด (ระยอง) จำนวน 3 ไร่ การระบาดคงที่ พื้นที่ระบาด 2 จังหวัด (ระยอง และจันทบุรี) จำนวน 35 ไร่ การระบาดเพิ่มขึ้น 1 ไร่	- ตัดแต่งกิ่งลำไยไม่ให้ต้นหนาจนเกินไป จนเป็นที่หลบซ่อนและพักอาศัยของมวนลำไยตัวเต็มวัย จับตัวเต็มวัย ตัวอ่อนและไข่ไปทำลาย ถ้าพบระบาดปริมาณมากใช้ยาฆ่าแมลงโดยพ่นในช่วงเวลาที่ลำไยกำลังเกิดช่อดอกและติดผล - หากพบต้นลำไยที่เป็นโรคพุ่มไม้กวางให้ตัดกิ่งลำไยที่เป็นโรคพุ่มไม้กวางออกไปทิ้งนอกแปลง แล้วเผาทำลายในที่แห้ง และพ่นต้นลำไยด้วยสารป้องกันกำจัดโร และให้พ่นสารป้องกันกำจัดโรซ้ำอีกครั้ง

10. สถานการณ์โรครบาดสัตว์

10.1 โรคพืชสุนัขบ้า (ข้อมูล ณ วันที่ 6 ธ.ค. 63)

สถานการณ์โรคพืชสุนัขบ้าในสัตว์ระหว่างวันที่ 1 ตุลาคม 2561 – 5 ธันวาคม 2563 พบโรค 35 จังหวัด 179 จุด ปัจจุบันยังคงประกาศเขตโรคระบาดสัตว์ 13 จุด ในพื้นที่ 8 จังหวัด คือ สระแก้ว ปราจีนบุรี ชลบุรี ระยอง สุรินทร์ อุบลราชธานี กระบี่ และพัทลุง ทั้งนี้ กรมปศุสัตว์ได้เร่งดำเนินการป้องกันควบคุมโรคทุกจุดเกิดโรค โดยฉีดวัคซีนรอบจุดเกิดโรคในสัตว์กลุ่มเสี่ยงทุกตัวในรัศมี 5 กม. รอบจุดเกิดโรคได้ รวมทั้งเร่งรัดควบคุมจำนวนประชากรสัตว์พาหะนำโรคที่สำคัญ (สุนัขและแมว) ทำให้มีจำนวนคงที่หรือลดลงเพื่อลดความเสี่ยงของการแพร่เชื้อโรค โดยการฆ่าตัดทำหมัน

10.2 โรคปากและเท้าเปื่อย ประจำวันที่ 1 ธ.ค. 63

วันนี้ มีรายงานพบสัตว์ป่วยด้วยอาการโรคปากและเท้าเปื่อย ดังนี้

ที่	วันที่เริ่มป่วย	ชนิดสัตว์ *กรร1	จังหวัด	อำเภอ	ตำบล	หมู่	ประวัติวัคซีน	ป่วย	ตาย	เสี่ยง	ผลตรวจ
1	27 พ.ย. 63	โคเนื้อ	พิษณุโลก	ชาติตระการ	ชาติตระการ	4	ไม่เคยฉีด	10	0	10	รอผลLab

ตารางแสดงสถานการณ์โรคปากและเท้าเปื่อยสะสมปี 2563 การกระจายและการเปรียบเทียบ

จังหวัดที่สถานะโรครายังไม่สงบ (จำนวนสถานะควบคุมโรค/เฝ้าระวังโรค)		นครราชสีมา(8/11) ลพบุรี(6/0) พิษณุโลก(4/0) นครปฐม (4/0) ราชบุรี(3/2) สระบุรี(2/2) กาญจนบุรี(2/1) มหาสารคาม(2/1) เพชรบูรณ์(1/3) เชียงราย(1/1) เพชรบุรี(1/1) สงขลา(1/1) ตรัง(1/0) ศรีสะเกษ(1/0) สุโขทัย(1/0) สุราษฎร์ธานี(1/0) นครสวรรค์(1/0) ชัยภูมิ(0/4) นครศรีธรรมราช(0/2) หนองบัวลำภู(0/1) มุกดาหาร(1/0) นครพนม(0/1) เชียงใหม่(0/1) หนองคาย(0/1) กาฬสินธุ์(1/0) ชุมพร(1/0)									
ช่วงเวลา	พบโรค (ครั้ง)	สัตว์ป่วย (ตัว)	ตาย (ตัว)	จังหวัด (จังหวัด)	สูงสุด 10 จังหวัดแรก (จำนวนครั้ง รายงานการพบโรค/จำนวนสัตว์ป่วยสะสม)						
30 วันย้อนหลัง	46	827	62	21	นครราชสีมา(8/105) ลพบุรี(5/111) ชัยภูมิ(4/116) เพชรบูรณ์(4/82) พิษณุโลก(4/52) ราชบุรี(3/16) ตรัง(2/24) เชียงราย(2/9) สระบุรี(1/70) กาญจนบุรี(3/26)						
ปี 2563	176	7,241	181	39	นครราชสีมา(34/434) สงขลา(19/815) นครศรีธรรมราช(16/389) ขอนแก่น(10/79) ลพบุรี(8/138) สระบุรี(7/970) ชัยภูมิ(7/156) เชียงราย(7/108) พิษณุโลก(8/54) พัทลุง(6/940)						
ปี 2562	194	16,081	989	40	นครศรีธรรมราช(24/2563) สงขลา(24/1,871) นครราชสีมา(13/97) ปัตตานี(12/270) พัทลุง(11/4,568) ประจวบคีรีขันธ์(10/1,116) ร้อยเอ็ด(8/70) ขอนแก่น(8/32) กระบี่(7/1574) สุราษฎร์ธานี(7/980)						
รายงานผลการตรวจทางห้องปฏิบัติการ (ครั้ง) ชนิดสัตว์ที่พบรายงานโรคตาม *กรร 1		Type A(0) Type O(88) Type O และ A(0) ไม่เก็บตัวอย่างรอยโรค (0) ไม่ทราบ Type(39) และรอผล Lab(48) โคเนื้อ(107/3,713) โคนม(54/2,436) กระบือ(20/754) แพะนม(1/2) สุกร(3/49) ไม่ทราบ(12/246)									

หมายเหตุ : *กรร1 คือ รายงานการเกิดโรคระบาดสัตว์เบื้องต้น

10.3 ไม่มีรายงานสัตว์ปีกป่วยตายผิดปกติในสัปดาห์นี้

10.4 โรคระบาดสัตว์ในต่างประเทศ (ช่วงวันที่ 21 -27 พ.ย. 63) พบการระบาด 33 ครั้ง ดังนี้

- โรคอหิวาต์แอฟริกาในสุกร 18 ครั้ง แบ่งเป็น
 - ในหมูป่า 7 ครั้ง ที่ประเทศเกาหลีใต้ ฮังการี และ ลัตเวีย
 - ในสุกร 1 ครั้ง ที่ประเทศแอฟริกาใต้
 - ในหมูป่าและสุกร 10 ครั้ง ที่ประเทศโรมาเนีย และ รัสเซีย
- โรคไข้หวัดนกชนิดรุนแรง 10 ครั้ง แบ่งเป็น
 - ในนกเป็ดน้ำ 7 ครั้ง ที่ประเทศเยอรมัน อิหร่าน อิตาลี และ สโลวีเนีย
 - ในนก 3 ครั้ง ที่ประเทศเบลเยียม โครเอเชีย และโปแลนด์
- โรคระบาดสัตว์อื่นๆ 5 ครั้ง แบ่งเป็น
 - โรคโควิด-19 จำนวน 2 ครั้ง ที่ประเทศฝรั่งเศสในมิงค์ 1 ครั้ง และที่ประเทศฮ่องกงในสุนัข 1 ครั้ง
 - โรคนิวทังก์ 1 ครั้ง ในโค ที่ประเทศสเปน
 - โรคล้มปี่ สกิน 2 ครั้ง ที่ประเทศฮ่องกง และที่ประเทศพม่า