



รายงานสถานการณ์ภัยพิบัติด้านการเกษตร
วันที่ 23 มีนาคม 2564 (เวลา 15.00 น.)

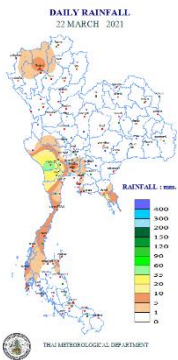
1. สภาพอากาศ

1.1 พยากรณ์อากาศประจำวัน เวลา 12.00 น.

บริเวณความกดอากาศสูงหรือมวลอากาศเย็นที่ปกคลุมประเทศไทยตอนบนเริ่มมีกำลังอ่อนลง ทำให้บริเวณดังกล่าวเริ่มมีอุณหภูมิสูงขึ้น เว้นแต่บริเวณภาคเหนือที่มีฝนฟ้าคะนองและลมกระโชกแรงบางพื้นที่ ส่วนมากทางด้านตะวันตกของภาค เนื่องจากลมใต้และลมตะวันออกเฉียงใต้พัดปกคลุมภาคเหนือ ขอให้ประชาชนบริเวณภาคเหนือระวังอันตรายจากฝนฟ้าคะนองและลมกระโชกแรงที่เกิดขึ้นในระยะนี้ไว้ด้วย

สำหรับลมตะวันออกเฉียงใต้พัดปกคลุมอ่าวไทยและภาคใต้จะมีกำลังแรงขึ้นในช่วงวันที่ 23-24 มี.ค. 64 ทำให้ภาคใต้มีฝนเพิ่มขึ้นและมีฝนตกหนักบางแห่ง ส่วนคลื่นลมบริเวณอ่าวไทยมีกำลังแรงขึ้น โดยอ่าวไทยตอนล่างมีคลื่นสูง 1-2 เมตร บริเวณที่มีฝนฟ้าคะนองคลื่นสูงประมาณ 2 เมตร ขอให้ชาวเรือในบริเวณดังกล่าวเดินเรือด้วยความระมัดระวัง

1.2 ปริมาณน้ำฝน เวลา 07.00 น. วันที่ 22 มี.ค. 64 ถึง เวลา 07.00 น. วันที่ 23 มี.ค. 64



ที่	อำเภอ	จังหวัด	ปริมาณฝน (มม.)	ความรุนแรง
1	อ.เมือง	กาญจนบุรี	52.0	ฝนตกหนัก
2	อ.เกาะสมุย	สุราษฎร์ธานี	26.2	ฝนตกปานกลาง
3	อ.เมือง	นครปฐม	18.4	ฝนตกปานกลาง
4	อ.เมือง	ราชบุรี	17.9	ฝนตกปานกลาง
5	อ.พลี	จันทบุรี	14.3	ฝนตกปานกลาง

ฝนตกหนักมาก (>90 มม.) ฝนตกหนัก (35.1-90 มม.) ฝนตกปานกลาง (10.1-35.0 มม.) ฝนตกเล็กน้อย (0.1-10.0 มม.) ไม่มีฝน (0 มม.)
(ข้อมูลจากสำนักสื่อสารและเทคโนโลยีสารสนเทศ กรมอุตุนิยมวิทยา)

2. สถานการณ์น้ำ (ข้อมูล ณ วันที่ 23 มี.ค. 64)

2.1 สภาพน้ำในอ่างเก็บน้ำ

สภาพน้ำในอ่างเก็บน้ำขนาดใหญ่และขนาดกลาง (447 แห่ง) ปริมาณน้ำในอ่างฯ 39,091 ล้าน ลบ.ม. คิดเป็นร้อยละ 51 (ปริมาณน้ำใช้การได้ 15,160 ล้าน ลบ.ม. คิดเป็นร้อยละ 29) ปริมาณน้ำในอ่างฯ เทียบกับปี 2563 (39,065 ล้าน ลบ.ม. คิดเป็นร้อยละ 51) มากกว่าปี 2563 จำนวน 26 ล้านลบ.ม. ปริมาณน้ำไหลลงอ่างฯ 18.93 ล้าน ลบ.ม. ปริมาณน้ำระบาย 105.14 ล้าน ลบ.ม. สามารถรับน้ำได้อีก 36,977 ล้าน ลบ.ม.

สภาพน้ำในอ่างเก็บน้ำขนาดใหญ่ ปริมาณน้ำในอ่างฯ 36,256 ล้าน ลบ.ม. คิดเป็นร้อยละ 51 (ปริมาณน้ำใช้การได้ 12,713 ล้าน ลบ.ม. คิดเป็นร้อยละ 27) ปริมาณน้ำในอ่างฯ เทียบกับปี 2563 (37,158 ล้าน ลบ.ม. คิดเป็นร้อยละ 52) น้อยกว่าปี 2563 จำนวน 902 ล้าน ลบ.ม. ปริมาณน้ำไหลลงอ่างฯ จำนวน 14.77 ลบ.ม. ปริมาณน้ำระบายจำนวน 89.08 ล้าน ลบ.ม. สามารถรับน้ำได้อีก 34,671 ล้าน ลบ.ม.

ภาค	ขนาดใหญ่						ขนาดกลาง						รวม						รับได้อีก (ล้าน ม. ³)
	จำนวน (แห่ง)	ความจุ ที่ ร่นก.	ปริมาณน้ำ				จำนวน (แห่ง)	ความจุ ที่ ร่นก.	ปริมาณน้ำ				จำนวน (แห่ง)	ความจุ ที่ ร่นก.	ปริมาณน้ำ				
			ในอ่างฯ	% ร่นก.	ใช้การ	% ใช้การ			ในอ่างฯ	% ร่นก.	ใช้การ	% ใช้การ			ในอ่างฯ	% ร่นก.	ใช้การ	% ใช้การ	
เหนือ	8	24,825	9,649	39	2,904	16	75	1,001	416	42	317	35	83	25,825	10,065	39	3,221	17	15,761
ตอน	12	8,368	4,119	49	2,468	37	218	1,999	1,146	57	995	54	230	10,367	5,265	51	3,462	40	5,103
กลาง	3	1,419	486	34	426	31	22	369	170	46	146	42	25	1,788	656	37	571	34	1,132
ตะวันตก	2	26,605	16,085	60	2,808	21	7	140	111	79	102	78	9	26,745	16,196	61	2,910	22	10,550
ตะวันออก	6	1,515	634	42	534	38	51	964	501	52	448	49	57	2,479	1,135	46	982	42	1,344
ใต้	4	8,194	5,284	64	3,574	55	39	668	491	74	438	71	43	8,863	5,775	65	4,012	57	3,088
รวม	35	70,926	36,256	51	12,713	27	412	5,141	2,835	55	2,447	51	447	76,068	39,091	51	15,160	29	36,977

(หน่วย : ล้าน ลบ.ม.)

อ่างเก็บน้ำภูมิพล สิริกิตี แควน้อยฯ และป่าสักชลสิทธิ์ รวม 4 อ่างฯ มีปริมาณน้ำในอ่างฯ 9,603 ล้าน ลบ.ม. คิดเป็นร้อยละ 39 (ปริมาณน้ำใช้การได้ 2,907 ล้าน ลบ.ม. คิดเป็นร้อยละ 16) ปริมาณน้ำไหลลงอ่างฯ 5.47 ล้าน ลบ.ม. ปริมาณน้ำระบาย 28.01 ล้าน ลบ.ม. สามารถรับน้ำได้อีก 15,268 ล้าน ลบ.ม.

อ่างเก็บน้ำ	ปริมาณน้ำในอ่างฯ		ปริมาณน้ำใช้การได้		ปริมาณน้ำไหลลงอ่างฯ		ปริมาณน้ำระบาย		ปริมาณน้ำ รับได้อีก
	ปริมาณน้ำ	% ความจุอ่างฯ	ปริมาณน้ำ	% น้ำใช้การ	วันนี้	เมื่อวาน	วันนี้	เมื่อวาน	
ภูมิพล	4,815	36	1,015	11	0.00	0.00	6.00	6.20	8,647
สิริกิตี	4,179	44	1,329	20	2.72	3.12	16.99	19.12	5,331
ภูมิพล+สิริกิตี	8,994	39	2,344	14	2.72	3.12	22.99	25.32	13,978
แควน้อยฯ	327	35	284	32	0.70	0.23	1.12	1.12	612
ป่าสักชลสิทธิ์	282	28	279	29	2.04	0.00	3.90	3.90	678
รวมทั้งหมด	9,603	39	2,907	16	5.47	3.35	28.01	30.34	15,268

(หน่วย : ล้าน ลบ.ม.)

อ่างเก็บน้ำขนาดใหญ่ที่มีปริมาณน้ำใช้การอยู่ในเกณฑ์ น้อยกว่าหรือเท่ากับร้อยละ 30 ของความจุอ่างฯ จำนวน 12 อ่างฯ ได้แก่ อ่างฯภูมิพล (11%) อ่างฯสิริกิตี (20%) อ่างฯแม่กวงอุดมธารา (20%) อ่างฯแม่มอก (24%) อ่างฯห้วยหลวง (28%) อ่างฯอุบลรัตน์ (26%) อ่างฯลำปาว (26%) อ่างฯป่าสักชลสิทธิ์ (29%) อ่างฯทับเสลา (27%) อ่างฯศรีนครินทร์ (25%) อ่างฯวชิราลงกรณ (16%) และอ่างฯคลองสีียด (10%)

อ่างเก็บน้ำขนาดใหญ่ที่อยู่ในเกณฑ์ มากกว่าร้อยละ 80 ของความจุอ่าง จำนวนฯ 2 อ่างฯ ได้แก่ อ่างฯลำตะคอง (87%) และอ่างฯมูลบน (81%)

2.2 สภาพน้ำท่า

แม่น้ำปิง แม่น้ำวัง แม่น้ำยม แม่น้ำน่าน แม่น้ำมูล แม่น้ำพระสทิง แม่น้ำบางปะกง แม่น้ำท่าตะเภา แม่น้ำตาปี แม่น้ำโก-ลก
ปริมาณน้ำอยู่ในเกณฑ์น้ำน้อย

แม่น้ำเจ้าพระยา สถานี C.2 ปริมาณน้ำไหลผ่าน 173 ลบ.ม./วินาที (เมื่อวาน 166 ลบ.ม./วินาที) ระดับน้ำ +17.09 ม.รทก. ต่ำกว่าตลิ่ง 9.11 ม.
เขื่อนเจ้าพระยา สถานี C.13 ปริมาณน้ำไหลผ่าน 80 ลบ.ม./วินาที (เมื่อวาน 80 ลบ.ม./วินาที) ระดับน้ำเหนือเขื่อน +13.85 ม.รทก. (เมื่อวาน +13.75 ม.รทก.) ระดับน้ำท้ายเขื่อน +5.54 ม.รทก. (เมื่อวาน +5.54 ม.รทก.)

รับน้ำเข้าระบบส่งน้ำทุ่งฝั่งตะวันออก รวม 31 ลบ.ม./วินาที (เมื่อวาน 30 ลบ.ม./วินาที) โดยผ่านคลองชัยนาท-ป่าสัก (ปตร.มโนรมย์) 29 ลบ.ม./วินาที คลองชัยนาท-อยุธยา (ปตร.มหาราช) 1 ลบ.ม./วินาที

แม่น้ำป่าสัก เขื่อนพระรามหก 32 ลบ.ม./วินาที (เมื่อวาน 31 ลบ.ม./วินาที) รับน้ำเข้าคลองระพีพัฒน์ 27 ลบ.ม./วินาที (เมื่อวาน 25 ลบ.ม./วินาที) ผ่านคลองระพีพัฒน์แยกตก (ปตร.พระศรีศิลา) 6 ลบ.ม./วินาที และผ่านคลองระพีพัฒน์แยกใต้ (ปตร.พระศรีเสาวภาค) 8 ลบ.ม./วินาที

รับน้ำเข้าระบบส่งน้ำทุ่งฝั่งตะวันตก รวม 41 ลบ.ม./วินาที (เมื่อวาน 41 ลบ.ม./วินาที) โดยผ่านคลองมะขามเฒ่าอุโมง (ปตร.มะขามเฒ่า-อุโมง) ปิด แม่น้ำสุพรรณ (ปตร.พลเทพ) 15 ลบ.ม./วินาที แม่น้ำน้อย (ปตร.บรมธาตุ) 26 ลบ.ม./วินาที

อ.บางไทร สถานี C.29A ปริมาณน้ำไหลผ่านเฉลี่ย 193 ลบ.ม./วินาที (เมื่อวาน 97 ลบ.ม./วินาที)

2.3 คุณภาพน้ำ

กรมชลประทาน ติดตามตรวจสอบและเฝ้าระวังคุณภาพน้ำ (ค่าความเค็ม) ในแม่น้ำเจ้าพระยา สถานีปากคลองสำแล จ.ปทุมธานี (ปกติ) สำหรับทำน่านนทบุรี จ.นนทบุรี และทำนากกรมชลประทานสามเสน (สูงกว่าเกณฑ์มาตรฐาน) ทั้งนี้ กรมชลประทาน เพิ่มการระบายน้ำ เขื่อนภูมิพล เขื่อนสิริกิตี เขื่อนป่าสักชลสิทธิ์ และควบคุมปริมาณน้ำผ่านเขื่อนเจ้าพระยา และเขื่อนพระรามหก ให้สามารถควบคุมคุณภาพน้ำ ให้มีค่าความเค็มไม่เกินเกณฑ์วิกฤต 0.50 กรัมต่อลิตร

จุดเฝ้าระวัง	ค่าความเค็ม (กรัม/ลิตร)							เกณฑ์	หมายเหตุ
	17 มี.ค.64	18 มี.ค.64	19 มี.ค.64	20 มี.ค.64	21 มี.ค.64	22 มี.ค.64	23 มี.ค.64		
ปากคลองสำแล จ.ปทุมธานี	0.15	0.15	0.15	0.15	0.15	0.16	0.17	ปกติ	- ค่าความเค็มของน้ำสำหรับการผลิตน้ำประปา ไม่เกิน 0.25 กรัม/ลิตร
ทำน่านนทบุรี จ.นนทบุรี	2.14	2.04	1.89	2.11	2.11	2.34	2.41	สูงกว่าเกณฑ์มาตรฐาน	- ค่าความเค็มของน้ำสำหรับการเกษตร ไม่เกิน 2 กรัม/ลิตร
ทำนากกรมชลประทานสามเสน กทม.	2.67	2.55	2.27	2.62	2.62	2.95	3.08	สูงกว่าเกณฑ์มาตรฐาน	

2.4 สถานการณ์น้ำโขง

สถานี	ระดับตลิ่ง	ระดับน้ำ 22 มี.ค. 64	+ สูงกว่าตลิ่ง - ต่ำกว่าตลิ่ง
อ.เชียงแสน จ.เชียงราย	12.80	2.48	-10.32
อ.เชียงคาน จ.เลย	16.00	4.00	-12.00
อ.เมือง จ.หนองคาย	12.20	1.42	-10.78
อ.เมือง จ.นครพนม	12.00	1.55	-10.45
อ.เมือง จ.มุกดาหาร	12.50	1.95	-10.55
อ.โขงเจียม จ.อุบลราชธานี	14.50	2.27	-12.23

หมายเหตุ ข้อมูลจาก www.dwr.go.th

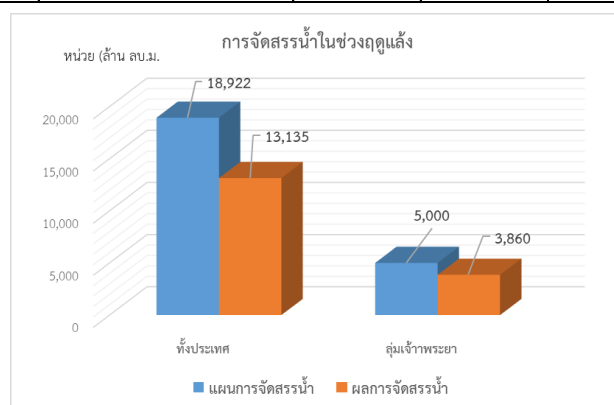
3. การจัดสรรน้ำฤดูแล้ง ปี 2563/64

แผนการจัดสรรน้ำ โครงการชลประทานขนาดใหญ่และขนาดกลางทั่วประเทศในช่วงฤดูแล้ง ปี 2563/64 (วันที่ 1 พ.ย.63 ถึง 30 เม.ย.64) ณ วันที่ 1 พฤศจิกายน 2563 ปริมาณน้ำต้นทุนสามารถใช้งานได้ จำนวน 25,857 ล้าน ลบ.ม. โดยวางแผนจัดสรรน้ำทั่วประเทศ จำนวน 18,922 ล้าน ลบ.ม. แผนการจัดสรรน้ำในเขตลุ่มเจ้าพระยา จำนวน 5,000 ล้าน ลบ.ม.

ผลการจัดสรรน้ำทั่วประเทศ ตั้งแต่วันที่ 1 พฤศจิกายน 2563 - ปัจจุบัน ใช้น้ำไปแล้ว 13,135 ล้าน ลบ.ม. คิดเป็นร้อยละ 69 ของแผนจัดสรรน้ำ ส่วนในเขตลุ่มน้ำเจ้าพระยา วันนี้ใช้น้ำไป 28.01 ล้าน ลบ.ม. ตั้งแต่วันที่ 1 พฤศจิกายน 2563 - ปัจจุบัน ใช้น้ำไปแล้ว 3,860 ล้าน ลบ.ม. คิดเป็นร้อยละ 77 ของแผนจัดสรรน้ำ

หน่วย : ล้าน ลบ.ม.

พื้นที่	แผนการจัดสรรน้ำในช่วงฤดูแล้ง ปี 2563/64 (1 พ.ย.63 - 30 เม.ย.64)					ผลการจัดสรรน้ำ	
	อุปโภค-บริโภค	รักษาระบบนิเวศและอื่นๆ	การเกษตร	อุตสาหกรรม	รวม	ปริมาณน้ำ	% แผนจัดการจัดสรรน้ำ
ทั่วประเทศ	2,572	9,450	6,508	392	18,922	13,135	69
ลุ่มเจ้าพระยา	1,150	3,200	515	135	5,000	3,860	77



4. การเพาะปลูกพืชฤดูแล้ง ปี 2563/64

แผนการเพาะปลูกพืชฤดูแล้ง ปี 2563/64

ทั่วประเทศ จำนวน 5.91 ล้านไร่ แบ่งเป็น ข้าว 3.39 ล้านไร่ พืชไร่ - พืชผัก 2.52 ล้านไร่

ลุ่มเจ้าพระยา จำนวน 1.04 ล้านไร่ แบ่งเป็น ข้าว 0.48 ล้านไร่ พืชไร่ - พืชผัก 0.56 ล้านไร่

ผลการเพาะปลูกพืชฤดูแล้ง ปี 2563/64 (ข้อมูล 17 มี.ค. 64)

ทั่วประเทศ จำนวน 9.68 ล้านไร่ แบ่งเป็น ข้าว 7.95 ล้านไร่ พืชไร่ - พืชผัก 1.73 ล้านไร่ คิดเป็นร้อยละ 163.79 ของแผน (ข้าว เก็บเกี่ยวแล้ว 1.99 ล้านไร่ รอเก็บเกี่ยว 5.96 ล้านไร่)

ลุ่มเจ้าพระยา จำนวน 4.69 ล้านไร่ แบ่งเป็น ข้าว 4.26 ล้านไร่ พืชไร่ - พืชผัก 0.43 ล้านไร่ คิดเป็นร้อยละ 450.96 ของแผน (ข้าว เก็บเกี่ยวแล้ว 1.48 ล้านไร่ รอเก็บเกี่ยว 2.78 ล้านไร่)

พื้นที่ปลูกข้าวรอบที่ 2 เกินกว่าแผน รวม 57 จังหวัด พื้นที่ปลูกข้าวเกินกว่าแผน รวม 5.13 ล้านไร่ ได้แก่

- ในเขตชลประทาน 50 จังหวัด พื้นที่ปลูกข้าวเกินกว่าแผน 3.79 ล้านไร่ ได้แก่ กำแพงเพชร เชียงใหม่ ตาก นครสวรรค์ พิจิตร พิษณุโลก เพชรบูรณ์ แพร่ ลำปาง ลำพูน สุโขทัย อุตรดิตถ์ อุทัยธานี กาฬสินธุ์ ชัยภูมิ นครพนม บุรีรัมย์ ร้อยเอ็ด ศรีสะเกษ สกลนคร สุรินทร์ หนองคาย อุดรธานี นครราชสีมา มหาสารคาม กรุงเทพมหานคร ชัยนาท นนทบุรี ปทุมธานี พระนครศรีอยุธยา ลพบุรี สระบุรี สิงห์บุรี อ่างทอง ฉะเชิงเทรา นครนายก ชลบุรี ตราด ปราจีนบุรี ระยองราชบุรี กาญจนบุรี สมุทรปราการ สมุทรสาคร นครปฐม สุพรรณบุรี เพชรบุรี ประจวบคีรีขันธ์ กระบี่ และตรัง

- นอกเขตชลประทาน 33 จังหวัด พื้นที่ปลูกข้าวเกินกว่าแผน 1.34 ล้านไร่ ได้แก่ กำแพงเพชร เชียงใหม่ ตาก นครสวรรค์ น่าน พิจิตร พิษณุโลก เพชรบูรณ์ แพร่ แม่ฮ่องสอน สุโขทัย อุตรดิตถ์ อุทัยธานี กาฬสินธุ์ ขอนแก่น ชัยภูมิ นครพนม นครราชสีมา บุรีรัมย์ มหาสารคาม มุกดาหาร ร้อยเอ็ด เลย สกลนคร สุรินทร์ หนองคาย หนองบัวลำภู ชัยนาท สระบุรี ฉะเชิงเทรา สุพรรณบุรี ชลบุรี และสระแก้ว

ขอบเขตพื้นที่	พื้นที่แหล่งน้ำ	แผนการเพาะปลูก ปี 2563/64			* สถานการณ์การเพาะปลูก ปี 2563/64					ข้าวรอบที่ 2		
		ข้าวรอบที่ 2	พืชไร่ พืชผัก	รวม	ข้าวรอบที่ 2	% ข้าว	พืชไร่ พืชผัก	% พืชไร่ พืชผัก	รวม ทั้งหมด	% รม	พื้นที่เก็บเกี่ยว	พื้นที่รอเก็บเกี่ยว
ทั้งประเทศ (77 จังหวัด)	ในเขตชลประทาน	1.90	0.55	2.45	5.33	280.53	0.53	96.36	5.86	239.18	1.52	3.81
	นอกเขตชลประทาน	1.49	1.97	3.46	2.62	175.84	1.20	60.91	3.82	110.40	0.47	2.15
	รวม	3.39	2.52	5.91	7.95	234.51	1.73	68.65	9.68	163.79	1.99	5.96
ลุ่มน้ำเจ้าพระยา (22 จังหวัด)	ในเขตชลประทาน	-	0.06	0.06	2.79	NA*	0.08	133.33	2.87	4,783.33	1.06	1.73
	นอกเขตชลประทาน	0.48	0.50	0.98	1.47	306.25	0.35	70.00	1.82	185.71	0.42	1.05
	รวม	0.48	0.56	1.04	4.26	887.50	0.43	76.79	4.69	450.96	1.48	2.78

ที่มา : กรมส่งเสริมการเกษตร และกรมชลประทาน

NA* คือ ค่าที่ไม่มีนัยทางคณิตศาสตร์

5. การปฏิบัติการฝนหลวง

กรมฝนหลวงและการบินเกษตร เริ่มปฏิบัติการฝนหลวงสู่ภัยแล้ง ประจำปี 2564 ตั้งแต่วันที่ 1 กุมภาพันธ์ 2563 โดยจัดตั้งหน่วยปฏิบัติการ จำนวน 11 หน่วย ได้แก่ หน่วยปฏิบัติการจังหวัดเชียงใหม่ ตาก พิษณุโลก นครสวรรค์ กาญจนบุรี อุดรธานี บุรีรัมย์ อุบลราชธานี จันทบุรี หัวหิน จ.ประจวบคีรีขันธ์ และจังหวัดสุราษฎร์ธานี

พื้นที่ขอรับบริการฝนหลวง (วันที่ 16-22 มีนาคม 2564)

ภาค	จังหวัดที่ขอรับบริการ
เหนือ	กำแพงเพชร(2) ตาก(2) ลำปาง(2) พะเยา(1) สุโขทัย(4) เพชรบูรณ์(5) น่าน(1) ลำพูน(1) เชียงราย(2) แพร่(8) เชียงใหม่(1) พิจิตร(1) อุตรดิตถ์(1)
กลาง	นครปฐม(1) นครสวรรค์(2) ลพบุรี(1) อุทัยธานี(2) สุพรรณบุรี(1) กาญจนบุรี(1) ราชบุรี(1) ชัยนาท(1)
ตะวันออกเฉียงเหนือ	ขอนแก่น(1) ชัยภูมิ(2) นครราชสีมา(8) มหาสารคาม(1) สุรินทร์(1) นครพนม(1) สกลนคร(1) กาฬสินธุ์(1) หนองคาย(1) ศรีสะเกษ(1) อุดรธานี(1)
ตะวันออก	ไม่มีการขอรับบริการฝนหลวง
ใต้	ชุมพร(8) นครศรีธรรมราช(3) ระนอง(2) กระบี่(2) พัทลุง(1) พังงา(2) สุราษฎร์ธานี(4)
รวม	39 จังหวัด (83 อำเภอ)

สรุปผลการปฏิบัติการฝนหลวงประจำวันที่ 22 มีนาคม 2564

หน่วยปฏิบัติการฯ	จำนวนเที่ยวบิน (เที่ยว)	จังหวัดที่มีรายงานฝนตก
1. เชียงใหม่	0	ไม่ปฏิบัติการฝนหลวง 1. ภารกิจเมฆอ่อน เนื่องจากความชื้นสัมพัทธ์ระดับปฏิบัติการต่ำกว่าอากาศมีเสถียรภาพ ส่งผลให้เมฆไม่พัฒนาตัวในพื้นที่เป้าหมาย 2. ภารกิจเมฆเย็น/เย็นยิ่งลูกเห็บ เนื่องจากไม่มีกลุ่มเมฆ เข้าเงื่อนไขการปฏิบัติการ
2. ตาก	4	ไม่มีฝนตกจากการปฏิบัติการฝนหลวง
3. พิษณุโลก	2	1. ภารกิจป้องกันและแก้ไขปัญหาภัยแล้ง มีฝนตกเล็กน้อยถึงปานกลางบริเวณพื้นที่การเกษตร จ.เชียงราย(เวียงป่าเป้า) จ.ลำปาง(วังเหนือ) 2. ภารกิจยับยั้งและบรรเทาความรุนแรงของพายุ ลูกเห็บ มีฝนตกเล็กน้อยถึงปานกลางบริเวณพื้นที่ การเกษตร จ.ตาก(ท่าสองยาง) จ.เชียงราย(แม่สรวย) จ.เชียงใหม่(ไชยปราการ) หลังปฏิบัติการไม่พบรายงาน ลูกเห็บตกในพื้นที่ช่วงหลังปฏิบัติการ (14:15-17:15 น.)

หน่วยปฏิบัติการฯ	จำนวนเที่ยวบิน (เที่ยว)	จังหวัดที่มีรายงานฝนตก
4. นครสวรรค์	2	ภารกิจป้องกันและแก้ไขปัญหาย้ายแล้ง มีฝนตกเล็กน้อยถึงปานกลางบริเวณพื้นที่การเกษตร จ.นครสวรรค์(ตากลี) จ.ชัยนาท(เมือง สรรพยา มโนรมย์ วัดสิงห์ สรรคบุรี) จ.ลพบุรี(บ้านหมี่) จ.สิงห์บุรี(อินทร์บุรี)
5. กาญจนบุรี	0	ไม่ปฏิบัติการฝนหลวง เนื่องจากสภาพอากาศปิด มีฝนตกบริเวณสนามบินและพื้นที่ใกล้เคียง
6. อุดรธานี	0	ไม่ปฏิบัติการฝนหลวง เนื่องจากอากาศมีเสถียรภาพ ส่งผลให้เมฆในพื้นที่เป้าหมายไม่พัฒนาตัว
7. บุรีรัมย์	0	ไม่ปฏิบัติการฝนหลวง เนื่องจากเมฆชั้นกลางและ ชั้นสูงปกคลุมเกือบตลอดทั้งวัน ทำให้เมฆคิวมูลัส ในพื้นที่เป้าหมายไม่พัฒนาตัว
8. อุบลราชธานี	0	ไม่ปฏิบัติการฝนหลวง เนื่องจากอากาศมีเสถียรภาพ ส่งผลให้เมฆในพื้นที่เป้าหมายไม่พัฒนาตัว
9. จันทบุรี	0	ไม่ปฏิบัติการฝนหลวง เนื่องจากท้องฟ้ามีเมฆชั้นกลาง ชั้นสูงปกคลุมตลอดวัน ส่งผลให้เมฆคิวมูลัสไม่พัฒนา ตัวในพื้นที่เป้าหมาย
10. หัวหิน	2	ภารกิจป้องกันและแก้ไขปัญหาย้ายแล้ง มีฝนตกเล็กน้อยถึงปานกลางบริเวณพื้นที่การเกษตร จ.เพชรบุรี (แก่งกระจาน หนองหญ้าปล้อง)
11. สุราษฎร์ธานี	1	ภารกิจป้องกันและแก้ไขปัญหาย้ายแล้ง มีฝนตกเล็กน้อยบางแห่งบริเวณพื้นที่การเกษตร จ.ชุมพร (ละแม)
รวม	11	

สรุปผลการปฏิบัติการภารกิจดับไฟป่า ประจำวันที่ 22 มีนาคม 2564

หน่วยปฏิบัติการฯ	เฮลิคอปเตอร์ (ลำ)	จำนวนเที่ยวบิน (เที่ยว)	จำนวน ชั่วโมงบิน	ปริมาณน้ำ (ลิตร)	พื้นที่ปฏิบัติการ
1. เชียงใหม่	1	0	0.00	0	ไม่ปฏิบัติการภารกิจดับไฟป่า
รวม	1	0	0.00	0	-

สรุปผลรวมปฏิบัติการตั้งแต่เริ่มตั้งหน่วยปฏิบัติการฝนหลวง (วันที่ 1 กุมภาพันธ์ - 22 มีนาคม 2564)

• ขึ้นปฏิบัติการฝนหลวง จำนวน 28 วัน มีวันฝนตกจากการปฏิบัติการฝนหลวงคิดเป็นร้อยละ 87.40 ขึ้นปฏิบัติงาน จำนวน 345 เที่ยวบิน (523:50 ชั่วโมงบิน) ปริมาณการใช้สารฝนหลวง 269:075 ตัน พลุซิลเวอร์ไอโอไดด์ สำหรับปฏิบัติการฝนหลวง จำนวน 182 นัด จังหวัดที่มีรายงานฝนตกรวม 38 จังหวัด ได้แก่ จังหวัดเชียงใหม่ เชียงราย ลำปาง น่าน พะเยาแพร่ ตาก กำแพงเพชร พิษณุโลก นครสวรรค์ พิจิตร เพชรบูรณ์ อุทัยธานี ชัยนาท ลพบุรี สิงห์บุรี สระบุรี กาฬสินธุ์ ชัยภูมิ นครราชสีมา บุรีรัมย์ มหาสารคาม ศรีสะเกษ สกลนคร เลย สุรินทร์ อุดรธานี อุบลราชบุรี อำนาจเจริญ กาญจนบุรี สุพรรณบุรี ฉะเชิงเทรา ชลบุรี ระยอง จันทบุรี เพชรบุรี ประจวบคีรีขันธ์ และจังหวัด นครศรีธรรมราช

• ขึ้นปฏิบัติการภารกิจดับไฟป่า จำนวน 15 วัน 222 เที่ยวบิน (38:35 ชั่วโมงบิน) ปริมาณน้ำ 111,000 ลิตร พื้นที่ปฏิบัติการรวม 2 จังหวัด ได้แก่ จังหวัดเชียงใหม่ และจังหวัดลำพูน

6. การให้ความช่วยเหลือเฉพาะหน้า

เตรียมเครื่องสูบน้ำเคลื่อนที่ เพื่อช่วยเหลือในช่วงฤดูฝน ปี 2563 จำนวน 2,138 เครื่อง สนับสนุนเพื่อช่วยเหลือพื้นที่นาปี นาปรัง พืชไร่ อุปโภคบริโภค และสถานการณ์อุทกภัย จำนวน 193 เครื่อง แบ่งเป็น

- ช่วยเหลือพื้นที่ข้าวนาปีและพืชไร่ จำนวน 41 เครื่อง ในพื้นที่ 7 จังหวัด
- ช่วยเหลือพื้นที่ข้าวนาปรัง จำนวน 61 เครื่อง ในพื้นที่ 12 จังหวัด
- ช่วยเหลือเพื่อการอุปโภค-บริโภค จำนวน 91 เครื่อง ในพื้นที่ 16 จังหวัด

เตรียมความพร้อมสนับสนุนรถยนต์บรรทุกน้ำ รวมทั้งหมด 503 คัน (ภาคเหนือ 93 คัน ภาคตะวันออกเฉียงเหนือ 77 คัน ภาคกลาง ภาคตะวันออก และภาคตะวันตก 147 คัน ภาคใต้ 30 คัน) ศูนย์ปฏิบัติการเครื่องจักรกลและส่วนกลาง (นนทบุรี) 156 คัน

7. ผลกระทบด้านการเกษตร (ข้อมูล ณ วันที่ 23 มี.ค. 64)

7.1 วิกฤตภัย เมื่อวันที่ 7 ก.พ. - 3 มี.ค. 64

เนื่องจากความกดอากาศสูงจากประเทศจีน แผ่ลงมาปกคลุมภาคตะวันออกเฉียงเหนือและทะเลจีนใต้ ประกอบกับมีลมใต้และลมตะวันออกเฉียงใต้พัดนำความชื้นจากทะเลจีนใต้เข้ามาปกคลุมภาคเหนือ ภาคตะวันออกเฉียงเหนือ ภาคกลาง และภาคตะวันออก ส่งผลให้เกิดฝนฟ้าคะนอง ลมกระโชกแรง ด้านการเกษตรได้รับความเสียหาย ดังนี้

ด้านพืช ได้รับความผลกระทบ 8 จังหวัด ได้แก่ จังหวัดเชียงราย กำแพงเพชร เชียงใหม่ สุโขทัย เพชรบูรณ์ สระบุรี สุพรรณบุรี และจังหวัดจันทบุรี เกษตรกร 4,821 ราย พื้นที่การเกษตรได้รับความผลกระทบ 19,440 ไร่ แบ่งเป็น ข้าว 202 ไร่ พืชไร่ 12,475 ไร่ พืชสวนและอื่นๆ 6,763 ไร่ **สำรวจพบความเสียหายแล้ว** เกษตรกร 1,502 ราย พื้นที่ 8,024 ไร่ คิดเป็นเงิน 10.16 ล้านบาท

ด้านประมง และด้านปศุสัตว์ ยังไม่ได้รับผลกระทบ

7.2 อุทกภัยภาคใต้ เมื่อวันที่ 25 พ.ย. 63 - 14 ม.ค. 64

จากอิทธิพลมรสุมตะวันออกเฉียงเหนือที่พัดปกคลุมอ่าวไทยและภาคใต้มีกำลังแรง ประกอบกับมีหย่อมความกดอากาศต่ำปกคลุมส่งผลให้เกิดอุทกภัยและวาตภัยในพื้นที่ภาคใต้ ด้านการเกษตรได้รับความเสียหาย ดังนี้

ด้านพืช ได้รับความเสียหาย 9 จังหวัด ได้แก่ จังหวัดนครศรีธรรมราช พัทลุง สุราษฎร์ธานี ตรัง ปัตตานี สงขลา นราธิวาส ยะลา และจังหวัดกระบี่ เกษตรกร 5,729 ราย พื้นที่ 24,129 ไร่ แบ่งเป็น ข้าว 12,242 ไร่ พืชไร่ 740 ไร่ พืชสวนและอื่นๆ 11,148 ไร่ คิดเป็นเงิน 33.31 ล้านบาท **ช่วยเหลือแล้ว** เกษตรกร 3,086 ราย พื้นที่ 14,248 ไร่ วงเงิน 18.64 ล้านบาท

ด้านประมง ได้รับความเสียหาย 10 จังหวัด ได้แก่ จังหวัดชุมพร สุราษฎร์ธานี นครศรีธรรมราช พัทลุง กระบี่ ตรัง ปัตตานี ยะลา นราธิวาส และจังหวัดสงขลา เกษตรกร 9,983 ราย พื้นที่เสียหาย 20,824 ไร่ ไร่ แบ่งเป็น บ่อปลา 5,921 ไร่ บ่อกุ้ง 14,903 ไร่ กระชัง 30,705 ตอม. คิดเป็นเงิน 197.45 ล้านบาท **ช่วยเหลือแล้ว** เกษตรกร 992 ราย พื้นที่ 752 ไร่ กระชัง 6,593 ตอม. วงเงิน 6.24 ล้านบาท

ด้านปศุสัตว์ ได้รับความเสียหาย 8 จังหวัด ได้แก่ จังหวัดสงขลา นครศรีธรรมราช พัทลุง ยะลา ปัตตานี ตรัง นราธิวาส และจังหวัดสุราษฎร์ธานี เกษตรกร 9,547 ราย สัตว์ตาย/สูญหาย 348,319 ตัว แบ่งเป็น โค - กระบือ 1,625 ตัว สุกร 1,398 ตัว แพะ - แกะ 992 ตัว สัตว์ปีก 344,319 ตัว แปลงหญ้า 636 ไร่ คิดเป็นวงเงิน 45.73 ล้านบาท **ช่วยเหลือแล้ว** เกษตรกร 1,310 ราย สัตว์ตาย/สูญหาย 38,755 แปลงหญ้า 42 ไร่ วงเงิน 11.85 ล้านบาท

7.3 อุทกภัย/วาตภัย เมื่อวันที่ 1 ส.ค. - 25 ต.ค.63

จากอิทธิพลพายุนินลู่ ฮีโกล โนอีล หลินฟา นังกา ร่องมรสุม และพายุดีเปรสชัน ส่งผลให้เกิดอุทกภัยและวาตภัย ด้านการเกษตรได้รับความเสียหาย ดังนี้

ด้านพืช ได้รับความเสียหาย 49 จังหวัด ได้แก่ จังหวัดแพร่ อุดรดิตถ์ น่าน ลำปาง เชียงราย แม่ฮ่องสอน เชียงใหม่ เพชรบูรณ์ พิษณุโลก สุโขทัย ตาก พิจิตร กำแพงเพชร อุทัยธานี เลย หนองบัวลำภู กาฬสินธุ์ อุดรธานี หนองคาย สุรินทร์ ชัยภูมิ ขอนแก่น บุรีรัมย์ ศรีสะเกษ นครราชสีมา ชัยนาท ราชบุรี สิงห์บุรี กรุงเทพมหานคร สระบุรี กาญจนบุรี เพชรบุรี นครปฐม ประจวบคีรีขันธ์ สุพรรณบุรี ตราด สระแก้ว จันทบุรี ฉะเชิงเทรา ปราจีนบุรี ลพบุรี ตรัง สตูล สุราษฎร์ธานี นครศรีธรรมราช ชุมพร กระบี่ ระนอง และจังหวัดพังงา เกษตรกร 74,819 ราย พื้นที่ได้รับความเสียหาย 602,284 ไร่ แบ่งเป็น ข้าว 224,529 ไร่ พืชไร่ 360,577 ไร่ พืชสวนและอื่นๆ 16,600 ไร่ คิดเป็นวงเงิน 691.84 ล้านบาท **ช่วยเหลือแล้ว** เกษตรกร 56,099 ราย พื้นที่ 447,388 ไร่ วงเงิน 516.70 ล้านบาท

ด้านประมง ได้รับความเสียหาย 39 จังหวัด ได้แก่ จังหวัดแพร่ อุดรดิตถ์ น่าน ลำปาง เชียงราย เชียงใหม่ พะเยา ตาก สุโขทัย เพชรบูรณ์ พิษณุโลก อุทัยธานี เลย ชัยภูมิ หนองบัวลำภู หนองคาย สุรินทร์ ศรีสะเกษ ขอนแก่น นครราชสีมา บุรีรัมย์ นครพนม อุดรธานี กาญจนบุรี ชลบุรี ตราด ปราจีนบุรี ลพบุรี นครปฐม นครนายก สระบุรี สระแก้ว สระบุรี สุพรรณบุรี ราชบุรี นครศรีธรรมราช กระบี่ ตรัง และจังหวัดระนอง เกษตรกร 6,348 ราย พื้นที่เพาะเลี้ยงสัตว์น้ำเสียหาย 6,401 ไร่ กระชังปลา 3,317 ตอม. คิดเป็นวงเงิน 30.58 ล้านบาท **ช่วยเหลือเสร็จเรียบร้อยแล้ว**

ด้านปศุสัตว์ ได้รับความเสียหาย 8 จังหวัด ได้แก่ จังหวัดสุโขทัย เชียงใหม่ แพร่ พะเยา แม่ฮ่องสอน อุดรดิตถ์ บึงกาฬ และจังหวัดเลย เกษตรกร 330 ราย สัตว์ตาย/สูญหาย 16,274 ตัว แบ่งเป็น โค 1 ตัว สุกร 21 ตัว สัตว์ปีก 16,252 ตัว แปลงหญ้าเสียหาย 10 ไร่ คิดเป็นวงเงิน 0.67 ล้านบาท **ช่วยเหลือแล้ว** เกษตรกร 328 ราย สัตว์รวม 16,109 ตัว แปลงหญ้า 10 ไร่ วงเงิน 0.66 ล้านบาท

7.4 ฝนแล้ง/ฝนทิ้งช่วง เมื่อวันที่ 1 ก.ค. - 5 ต.ค.63

ด้านพืช ได้รับความเสียหาย 7 จังหวัด ได้แก่ จังหวัดเพชรบูรณ์ อุทัยธานี กำแพงเพชร พิจิตร นครสวรรค์ อุดรดิตถ์ และจังหวัดศรีสะเกษ เกษตรกร 34,074 ราย พื้นที่ได้รับความเสียหาย 486,257 ไร่ แบ่งเป็น ข้าว 425,188 ไร่ พืชไร่ 60,983 ไร่ พืชสวนและอื่นๆ 86 ไร่ คิดเป็นวงเงิน 543.39 ล้านบาท **ช่วยเหลือแล้ว** เกษตรกร 25,255 ราย พื้นที่ 305,630 ไร่ วงเงิน 341.91 ล้านบาท

ด้านประมง และด้านปศุสัตว์ ไม่ได้รับผลกระทบ

8. สถานการณ์ศัตรูพืชระบาด (ข้อมูล ณ วันที่ 17 มี.ค.64)

ชนิดพืช	ศัตรูพืช	สถานการณ์	การดำเนินงาน
ข้าว	1. เพลี้ยกระโดดสีน้ำตาล 2. โรคไหม้ข้าว 3. หนอนทอใบข้าว 4. เพลี้ยไฟ 5. หนอนกอข้าว 6. โรคใบจุดสีน้ำตาล 7. โรคเมล็ดด่าง 8. แมลงบัว	พื้นที่ระบาด 2 จังหวัด (ขอนแก่น และนครปฐม) จำนวน 76 ไร่ การระบาดลดลง 100 ไร่ พื้นที่ระบาด 10 จังหวัด (น่าน อุทัยธานี สกลนคร มุกดาหาร บุรีรัมย์ อุบลราชธานี ยโสธร จันทบุรี สงขลา และปัตตานี) จำนวน 465 ไร่ การระบาดลดลง 27 ไร่ พื้นที่ระบาด 3 จังหวัด (สกลนคร สงขลา และกระบี่) จำนวน 37 ไร่ การระบาดลดลง 19 ไร่ พื้นที่ระบาด 1 จังหวัด (สงขลา) จำนวน 12 ไร่ การระบาดเพิ่มขึ้น 12 ไร่ พื้นที่ระบาด 4 จังหวัด (ขอนแก่น สกลนคร นครราชสีมา และกระบี่) จำนวน 99 ไร่ การระบาดคงที่ พื้นที่ระบาด 2 จังหวัด (ขอนแก่น และฉะเชิงเทรา) จำนวน 26 ไร่ การระบาดลดลง 6 ไร่ พื้นที่ระบาด 1 จังหวัด (เพชรบุรี) จำนวน 5 ไร่ การระบาดคงที่ พื้นที่ระบาด 3 จังหวัด (พิจิตร พิษณุโลก และกำแพงเพชร) จำนวน 6,934 การระบาดเพิ่มขึ้น 365 ไร่	- ประชาสัมพันธ์และเตือนการระบาดของศัตรูข้าว - ผลิตขยายเชื้อราไตรโคเดอร์มาและบิวเวอเรีย รมรวงค้ให้ใช้ควบคุมศัตรูข้าวในทุกพื้นที่และให้เกษตรกรสำรวจแปลงอย่างสม่ำเสมอ - ประกาศเตือนการระบาดและประชาสัมพันธ์ให้เกษตรกรสำรวจติดตามสถานการณ์การเกิดโรคไหม้คอรวง และคำแนะนำวิธีการผลิตสารชีวภัณฑ์ในพื้นที่ที่พบการระบาดรุนแรงเป็นวงกว้าง - แนะนำให้เกษตรกรดูแลแปลงข้าวหลังทวน 7 วัน อย่าน้ำขาดน้ำ และเมื่อพบเพลี้ยไฟตัวเต็มวัย 1-3 ตัวต่อต้น ในข้าวอายุ 6-7 วัน ให้นำน้ำเข้าแปลงนาจนระดับน้ำท่วมยอดข้าวทิ้งไว้ 1-2 วัน แต่หากพบการระบาดรุนแรงใช้สารกำจัดแมลง เช่น มาลาไธออน เซฟวิน เป็นต้น - แนะนำให้เกษตรกรรดทวนปุ๋ยในอัตราที่มากเกินไป และให้เกษตรกรใช้พันธุ์ต้านทานโรคไหม้ข้าว
มะพร้าว	1. หนอนหัวดำ 2. แมลงดำหนาม 3. ตัวงแสด 4. ตัวงวง 5. ไรสีขา	พื้นที่ระบาด 24 จังหวัด (อุดรธานี นครราชสีมา กรุงเทพมหานคร นครปฐม สมุทรสาคร สมุทรสงคราม สมุทรปราการ ชลบุรี จันทบุรี ฉะเชิงเทรา ตราด ประจวบคีรีขันธ์ ราชบุรี เพชรบุรี สงขลา สตูล ชุมพร พังงา สุราษฎร์ธานี นครศรีธรรมราช กระบี่ ภูเก็ต นราธิวาส และปัตตานี) จำนวน 9,731 ไร่ การระบาดลดลง 53 ไร่ พื้นที่ระบาด 27 จังหวัด (นครราชสีมา อุบลราชธานี กรุงเทพมหานคร นครปฐม สมุทรสาคร สมุทรสงคราม สมุทรปราการ ระยอง ชลบุรี จันทบุรี ฉะเชิงเทรา ตราด ประจวบคีรีขันธ์ เพชรบุรี สงขลา สตูล ชุมพร พังงา สุราษฎร์ธานี นครศรีธรรมราช กระบี่ ยะลา ตรัง นราธิวาส ปัตตานี พัทลุง และภูเก็ต) จำนวน 22,764 ไร่ การระบาดลดลง 31 ไร่ พื้นที่ระบาด 23 จังหวัด (กรุงเทพมหานคร อ่างทอง นครปฐม สมุทรสาคร สมุทรสงคราม สมุทรปราการ ชลบุรี ระยอง จันทบุรี ฉะเชิงเทรา ตราด ราชบุรี เพชรบุรี ประจวบคีรีขันธ์ สงขลา สตูล ชุมพร ภูเก็ต ปัตตานีสุราษฎร์ธานี นครศรีธรรมราช ยะลา และกระบี่) จำนวน 8,006 ไร่ การระบาดเพิ่มขึ้น 3 ไร่ พื้นที่ระบาด 12 จังหวัด (กรุงเทพมหานคร สมุทรสงคราม สมุทรปราการ ชลบุรี จันทบุรี ฉะเชิงเทรา ตราด ชุมพร พังงา ภูเก็ต ปัตตานี และสุราษฎร์ธานี) จำนวน 1,186 ไร่ การระบาดลดลง 2 ไร่ พื้นที่ระบาด 7 จังหวัด (จันทบุรี ฉะเชิงเทรา สงขลา สุราษฎร์ธานี กระบี่ ภูเก็ต และชุมพร) จำนวน 2,177 ไร่ การระบาดเพิ่มขึ้น 1 ไร่	- ประชาสัมพันธ์ผ่านสื่อช่องทางต่างๆ และถ่ายทอดความรู้และให้คำแนะนำเรื่องการป้องกันกำจัดศัตรูมะพร้าว รวมทั้งการดูแลสวนมะพร้าวให้สะอาดอย่างสม่ำเสมอ - ตัดทางใบมะพร้าวที่ถูกหนอนหัวดำ ทำลาย ไปเผาทิ้งนอกแปลง และเก็บเศษซากพืชไปเผาทำลาย - ปลอ่ยแตนเบียนบราคอน (<i>Bracon hebetor</i>) เพื่อควบคุม การระบาดของหนอนหัวดำในพื้นที่ - ปลอ่ยแตนเบียนอะซีโคเดส (<i>Asecodes hispinarum</i>) เพื่อควบคุมการระบาดของแมลงดำหนามในพื้นที่ - ใช้ก๊าดักฟีโรโมน ใช้ตาข่ายดักจับด้วงแรดในระยะตัวเต็มวัยมาทำลาย และทำกองล่อโดยใช้เชื้อรามตาไรเซียม (<i>Metarhizium anisopliae</i>) เพื่อกำจัดด้วงแรด - ไรสีขามะพร้าวจะเข้าทำลายอยู่ภายในขั้วผลมะพร้าวทำให้การพ่นสารฆ่าไรไม่สามารถโดนตัวได้โดยตรง ดังนั้นการป้องกันกำจัดให้เน้นพ่นสารฆ่าไรในระยะมะพร้าวติดจันจนถึงระยะผลขนาดเล็กห่างกันประมาณ 1 สัปดาห์ ซึ่งเป็นระยะที่ไรสีขามะพร้าวเข้าทำลาย ใช้สารเคมีตามคำแนะนำของกรมวิชาการเกษตร โดยให้สลักกลุ่มสารฆ่าไรตามลักษณะกลไกการออกฤทธิ์โดย IRAC

ชนิดพืช	ศัตรูพืช	สถานการณ์	การดำเนินงาน
ปาล์มน้ำมัน	1. ดั้วแรด 2. โรคลำต้นเน่า	พื้นที่ระบาด 10 จังหวัด (ระยอง ชลบุรี จันทบุรี ตราด สตูล ชุมพร พังงา นครศรีธรรมราช กระบี่ และ สุราษฎร์ธานี) จำนวน 1,925 ไร่ การระบาดลดลง 103 ไร่ พื้นที่ระบาด 5 จังหวัด (สุราษฎร์ธานี สตูล ชุมพร นครศรีธรรมราช และกระบี่) จำนวน 848 ไร่ การระบาดลดลง 10 ไร่	- รมรงศ์ให้เกษตรกรดูแลสวนปาล์มให้สะอาด กำจัดวัชพืช เก็บเศษซากพืชไปเผาทำลาย และแนะนำให้ใช้เชื้อราไตรโคเดอร์มา - ใช้กาดักฟีโรโมนและใช้ตาข่ายดักจับด้วงแรดในระยะตัวเต็มวัย และทำกองล่อโดยใช้เออรามาตตราโรเซียมกำจัดด้วงแรดและตัวหนอน - สำหรับต้นปาล์มน้ำมันที่ถูกด้วงแรดทำลายระยะรุนแรง ให้ใช้สารเคมีคาร์บาริล (เซฟวิน 85% ดับบลิวพี)
ยางพารา	1. โรคกลากขาว 2. โรคใบร่วง	พื้นที่ระบาด 9 จังหวัด (จันทบุรี ตราด สงขลา กระบี่ ภูเก็ต นราธิวาส นครศรีธรรมราช ตรัง และสุราษฎร์ธานี) จำนวน 1,212 ไร่ การระบาดลดลง 2 ไร่ พื้นที่ระบาด 9 จังหวัด (กระบี่ พัทลุง ยะลา ตรัง สงขลา สุราษฎร์ธานี นครศรีธรรมราช ปัตตานี และ นราธิวาส) จำนวน 869,114 ไร่ การระบาดลดลง 1,271 ไร่	- ประชาสัมพันธ์และแจ้งเตือนการระบาด - ให้เกษตรกรชุดคลุมบริเวณต้นที่เป็นโรคกว้าง 30 ซม. ถึง 60 ซม. ไปทางหัวและท้ายในแนวเดียวกันข้างละ 2 ต้น และกิ่งกลางระหว่างแถวข้างเคียงกับแถวถัดไปทั้งสองข้างเพื่อป้องกันการระบาด - ให้เกษตรกรใช้เชื้อราไตรโคเดอร์มา ฉีดพ่นบริเวณที่เกิดโรค เพื่อควบคุมการระบาดของโรคกลากขาว และโรคใบร่วง
ข้าวโพด เลี้ยงสัตว์	1. หนอนกระทู้ข้าวโพดลายจุด (fall armyworm) 2. หนอนเจาะลำต้น	พื้นที่ระบาด 25 จังหวัด (จังหวัดน่าน เชียงราย อุทัยธานี ตาก พิษณุโลก เพชรบูรณ์ ขอนแก่น หนองบัวลำภู มุกดาหาร นครราชสีมา ชัยภูมิ อุบลราชธานี บึงกาฬ พระนครศรีอยุธยา นครปฐม ลพบุรี จันทบุรี ฉะเชิงเทรา กาญจนบุรี สตูล สุราษฎร์ธานี ยะลา นราธิวาส ปัตตานี และจังหวัดตรัง) จำนวน 31,716 ไร่ การระบาดลดลง 6,223 ไร่ พื้นที่ระบาด 3 จังหวัด (ขอนแก่น นครราชสีมา และบุรีรัมย์) จำนวน 16 ไร่ การระบาดคงที่	- จัดทีมเจ้าหน้าที่ติดตามสถานการณ์การระบาด - ให้คำแนะนำที่เหมาะสมแก่เจ้าหน้าที่ในพื้นที่ที่กำลังประสบปัญหาและพื้นที่ที่มีความเสี่ยงต่อการระบาด - ประชาสัมพันธ์แจ้งจังหวัดผ่านเว็บไซต์กรมส่งเสริมการเกษตร กองส่งเสริมการอารักขาพืชและจัดการดินปุ๋ย และแจ้งเตือนเฝ้าระวังหนอนกระทู้ fall armyworm
มันสำปะหลัง	1. เพลี้ยแป้งมันสำปะหลัง 2. เพลี้ยแป้งมันสำปะหลังสีชมพู 3. ไรแดงมันสำปะหลัง 4. เพลี้ยหอย 5. โรคใบด่างมันสำปะหลัง	พื้นที่ระบาด 13 จังหวัด (ขอนแก่น หนองบัวลำภู มุกดาหารมหาสารคาม นครราชสีมา ชัยภูมิ บุรีรัมย์ กาฬสินธุ์ ระยอง ชลบุรี จันทบุรี สระแก้ว และราชบุรี) จำนวน 331 ไร่ การระบาดเพิ่มขึ้น 31 ไร่ พื้นที่ระบาด 8 จังหวัด (ขอนแก่น มุกดาหาร นครราชสีมา อุบลราชธานี นครสวรรค์ ระยอง ชลบุรี และสระแก้ว) จำนวน 1,098 ไร่ การระบาดเพิ่มขึ้น 46 ไร่ พื้นที่ระบาด 11 จังหวัด (ขอนแก่น มุกดาหาร มหาสารคาม นครราชสีมา ชัยภูมิ บุรีรัมย์ กาฬสินธุ์ อุบลราชธานี ระยอง ชลบุรี และราชบุรี) จำนวน 1,361 ไร่ การระบาดเพิ่มขึ้น 215 ไร่ พื้นที่ระบาด 4 จังหวัด (นครราชสีมา ชัยภูมิ ลพบุรี และบุรีรัมย์) จำนวน 115 ไร่ การระบาดเพิ่มขึ้น 3 ไร่ พื้นที่ระบาด 22 จังหวัด (เพชรบูรณ์ ขอนแก่น มุกดาหาร นครราชสีมา ชัยภูมิ ศรีสะเกษ สุรินทร์ บุรีรัมย์ อุบลราชธานี ยโสธร ลพบุรี สระบุรี สุพรรณบุรี นครสวรรค์ ชัยนาท ระยอง จันทบุรี ปราจีนบุรี ชลบุรี ฉะเชิงเทรา กาญจนบุรี และสระแก้ว) จำนวน 178,216 ไร่ การระบาดลดลง 645 ไร่	- รมรงศ์ควบคุมศัตรูมันสำปะหลังโดยวิธีผสมผสานในพื้นที่ระบาดอย่างต่อเนื่อง - ผลิตขยายแตนเบียน Anagyrus lopezi แผลงข้างปีกใส และเชื้อราไตรโคเดอร์มา เพื่อควบคุมศัตรูมันสำปะหลัง - ให้เกษตรกรไถพรวนดินหลายๆ ครั้ง เพื่อทำลายตัวหนอน และดักด้แมลงนูนหลวง รวมทั้งใช้เออรามาตตราโรเซียมควบคุม - สร้างการรับรู้ให้กับเจ้าหน้าที่ส่งเสริมการเกษตรและเกษตรกรเกี่ยวกับที่มา ความสำคัญ ปัจจัยที่มีผลต่อการระบาดของโรคใบด่างมันสำปะหลัง แนวทางเฝ้าระวัง และการป้องกันกำจัด - รมรงศ์ควบคุมศัตรูมันสำปะหลังโดยวิธีผสมผสานในพื้นที่ระบาดอย่างต่อเนื่อง - ผลิตขยายแตนเบียน Anagyrus lopezi แผลงข้างปีกใส และเชื้อราไตรโคเดอร์มา เพื่อควบคุมศัตรูมันสำปะหลัง - ให้เกษตรกรไถพรวนดินหลายๆ ครั้ง เพื่อทำลายตัวหนอน และดักด้แมลงนูนหลวง รวมทั้งใช้เออรามาตตราโรเซียมควบคุม - สร้างการรับรู้ให้กับเจ้าหน้าที่ส่งเสริมการเกษตรและเกษตรกรเกี่ยวกับที่มา ความสำคัญ ปัจจัยที่มีผลต่อการระบาดของโรคใบด่างมันสำปะหลัง แนวทางเฝ้าระวัง และการป้องกันกำจัด
อ้อย	1. หนอนกออ้อย 2. ดั้วหนวดยาว	พื้นที่ระบาด 4 จังหวัด (พิษณุโลก อุตรดิตถ์ สงขลา และชลบุรี) จำนวน 277 ไร่ การระบาดเพิ่มขึ้น 2 ไร่ พื้นที่ระบาด 2 จังหวัด (นครราชสีมา และชลบุรี) จำนวน 70 ไร่ การระบาดคงที่	- ให้เกษตรกรทำการไถพรวนดินหลายๆ ครั้ง และใช้เชื้อรา บิวเวอเรียและเออรามาตตราโรเซียมควบคุม - ให้เกษตรกรปลูกอ้อยพันธุ์ต้านทานในฤดูปลูกต่อไปและให้ชุดต่อที่ไม่ให้เป็นแหล่งเพาะพันธุ์ของตัวอ่อนหนอนกออ้อย

ชนิดพืช	ศัตรูพืช	สถานการณ์	การดำเนินงาน
สับปะรด	1. เพลี้ยแป้ง	พื้นที่ระบาด 1 จังหวัด (ระยอง) จำนวน 10 ไร่ <u>การระบาดคงที่</u>	- แนะนำให้เกษตรกรสำรวจและทำความสะอาดแปลงอย่างสม่ำเสมอ กำจัดวัชพืชข้างเคียง เพื่อทำลายพืชอาศัย - หากพบการระบาดของเพลี้ยแป้งระยะรุนแรง แนะนำให้ใช้สารเคมีตามคำแนะนำของกรมวิชาการเกษตร ฉีดพ่นบริเวณที่พบเพลี้ยแป้ง
เงาะ	1. เพลี้ยไฟ 2. หนอนกินช่อดอก	พื้นที่ระบาด 2 จังหวัด (ระยอง และจันทบุรี) จำนวน 201 ไร่ <u>การระบาดลดลง 16 ไร่</u> พื้นที่ระบาด 2 จังหวัด (จันทบุรี และระยอง) จำนวน 111 ไร่ <u>การระบาดเพิ่มขึ้น 11 ไร่</u>	- หากพบการระบาดให้พ่นด้วยสารฆ่าแมลง และไม่ควรรพ่นสารชนิดใดชนิดหนึ่งติดต่อกันหลายครั้งจะทำให้เพลี้ยไฟต้านทานสารฆ่าแมลงได้
ทุเรียน	1. เพลี้ยแป้ง 2. เพลี้ยไฟ 3. โรครากเน่าโคนเน่า 4. หนอนเจาะผล	พื้นที่ระบาด 5 จังหวัด (ระยอง จันทบุรี ตราด กระบี่ และชุมพร) จำนวน 221 ไร่ <u>การระบาดลดลง 5 ไร่</u> พื้นที่ระบาด 9 จังหวัด (จันทบุรี ระยอง ตราด ชุมพร ประจวบคีรีขันธ์ กระบี่ นครศรีธรรมราช ระนอง และสุราษฎร์ธานี) จำนวน 764 ไร่ <u>การระบาดเพิ่มขึ้น 8 ไร่</u> พื้นที่ระบาด 9 จังหวัด (ระยอง จันทบุรี ตราด เพชรบุรี ประจวบคีรีขันธ์ สุราษฎร์ธานี กระบี่ และ นครศรีธรรมราช) จำนวน 4,405 ไร่ <u>การระบาดเพิ่มขึ้น 47 ไร่</u> พื้นที่ระบาด 2 จังหวัด (จันทบุรี และตราด) จำนวน 43 ไร่ <u>การระบาดคงที่</u>	- เพลี้ยแป้ง ตัดส่วนที่พบเพลี้ยแป้งไปทำลาย หากพบการระบาดบริเวณผลทุเรียนให้ใช้น้ำพ่นบริเวณที่ถูกทำลาย - เพลี้ยไฟ หากพบเพลี้ยไฟจำนวนมากกว่าหรือเท่ากับ 1 ตัวต่อ 4 ดอก หรือ 1 ตัวต่อยอด ให้พ่นด้วยสารฆ่าแมลง - โรครากเน่าโคนเน่าทุเรียน แจ้งเตือนให้เกษตรกรหมั่นสำรวจสวนทุเรียน แนะนำให้ใช้เชื้อราไตรโคเดอร์มา
มังคุด	1. เพลี้ยแป้ง 2. เพลี้ยไฟ 3. โรคราใบจุด	พื้นที่ระบาด 2 จังหวัด (จันทบุรี และชุมพร) จำนวน 23 ไร่ <u>การระบาดลดลง 8 ไร่</u> พื้นที่ระบาด 6 จังหวัด (จันทบุรี ระยอง ชุมพร กระบี่ ระนอง และนครศรีธรรมราช) จำนวน 593 ไร่ <u>การระบาดลดลง 14 ไร่</u> พื้นที่ระบาด 2 จังหวัด (จันทบุรี และยะลา) จำนวน 178 ไร่ <u>การระบาดคงที่</u>	- หากพบการระบาดของโรคราใบจุด ให้ตัดแต่งกิ่งหรือใบที่เป็นโรคนำออกไปทำลายนอกแปลง หากพบการระบาดรุนแรงให้ใช้สารป้องกันกำจัดโรคพืช
ลำไย	1. โรคราไหม้แก้ว 2. โรคราดำ 3. เพลี้ยแป้ง 4. มวนลำไย	พื้นที่ระบาด 1 จังหวัด (จันทบุรี) จำนวน 625 ไร่ <u>การระบาดเพิ่มขึ้น 3 ไร่</u> พื้นที่ระบาด 2 จังหวัด (ระยอง และจันทบุรี) จำนวน 98 ไร่ <u>การระบาดเพิ่มขึ้น 3 ไร่</u> พื้นที่ระบาด 2 จังหวัด (ระยอง และจันทบุรี) จำนวน 10 ไร่ <u>การระบาดเพิ่มขึ้น 1 ไร่</u> พื้นที่ระบาด 1 จังหวัด (จันทบุรี) จำนวน 22 ไร่ <u>การระบาดลดลง 2 ไร่</u>	- ตัดแต่งกิ่งลำไยไม่ให้ต้นหนาจนเกินไป จับตัวเต็มวัยตัวอ่อน และไข่ไปทำลาย ถ้าพบระบาดปริมาณมากใช้ยาฆ่าแมลง โดยพ่นในช่วงเวลาที่ลำไยกำลังเกิดช่อดอกและติดผล - หากพบต้นลำไยที่เป็นโรคราไหม้แก้วให้ตัดกิ่งลำไยออกไปทิ้งนอกแปลง แล้วเผาทำลายในที่แห้ง และพ่นต้นลำไยด้วยสารป้องกันกำจัดโรค 2 ครั้ง

9. สถานการณ์โรคระบาดสัตว์

9.1 โรคพิษสุนัขบ้า (ข้อมูล ณ วันที่ 18 มี.ค. 64)

สถานการณ์โรคพิษสุนัขบ้าในสัตว์ระหว่างวันที่ 1 ตุลาคม 2561 – 17 มีนาคม 2564 มีรายงานพบโรคทั้งหมด 35 จังหวัด 179 จุด ปัจจุบันยังคงประกาศเขตโรคระบาดสัตว์ 14 จุด ในพื้นที่ 12 จังหวัด ได้แก่ ชลบุรี ระยอง สมุทรปราการ นครนายก บุรีรัมย์ สุรินทร์ อุบลราชธานี ศรีสะเกษ อุดรดิตถ์ ตรัง นครศรีธรรมราช และพัทลุง ทั้งนี้ กรมปศุสัตว์ได้เร่งดำเนินการป้องกันควบคุมโรคทุกจุดเกิดโรค โดยฉีดวัคซีนรอบจุดเกิดโรคในสัตว์กลุ่มเสี่ยงทุกตัวในรัศมี 5 กม.รอบจุดเกิดโรคได้ รวมทั้งเร่งรัดควบคุมจำนวนประชากรสัตว์พาหะนำโรคที่สำคัญ (สุนัขและแมว) ทำให้มีจำนวนคงที่หรือลดลงเพื่อลดความเสี่ยงของการแพร่เชื้อโรค โดยการฆ่าตัดทำหมัน

9.2 โรคปากและเท้าเปื่อย ประจำวันที่ 18 มี.ค. 64

วันนี้ **ไม่มี**รายงานพบสัตว์ป่วยด้วยอาการโรคปากและเท้าเปื่อย ดังนี้

ที่	วันที่เริ่มป่วย	ชนิดสัตว์ *กรม	จังหวัด	อำเภอ	ตำบล	หมู่	ประวัติวัคซีน	ป่วย	ตาย	เสี่ยง	ผลตรวจ
-ไม่มี-											

ตารางแสดงสถานการณ์โรคปากและเท้าเปื่อยสะสมปี 2564 การกระจายและการเปรียบเทียบ

จังหวัดที่สถานะโรคยังไม่สงบ (จำนวนสถานะควบคุมโรค/เฝ้าระวังโรค)		นครปฐม(4/0) นครราชสีมา(3/11) ราชบุรี(2/2) สระบุรี(2/0) นครศรีธรรมราช(1/1) ลำพูน(1/1) มหาสารคาม(1/0) กระบี่(1/0) นครสวรรค์(1/0) นนทบุรี(0/1) นครพนม(0/1) เชียงใหม่(0/1) เชียงราย(0/1)			
ช่วงเวลา	พบโรค (ครั้ง)	สัตว์ป่วย (ตัว)	ตาย (ตัว)	จังหวัด (จังหวัด)	สูงสุด 10 จังหวัดแรก (จำนวนครั้ง รายงานการพบโรค/จำนวนสัตว์ป่วยสะสม)
30 วันย้อนหลัง	3	6	0	3	ลำพูน(1/4) นครศรีธรรมราช(1/1) กระบี่(1/1)
ปี 2564	6	31	0	4	นครราชสีมา(2/14) เชียงราย (1/11) นครศรีธรรมราช(1/1) ลำพูน(1/4) กระบี่(1/1)
ปี 2563	219	8,185	212	41	นครราชสีมา (35/456) สงขลา(19/818) นครศรีธรรมราช(17/376) ขอนแก่น(10/79) มหาสารคาม (9/360) สระบุรี(8/938) ลพบุรี(8/136) พิษณุโลก(8/8) ราชบุรี(7/789) ชัยภูมิ(7/156)
รายงานผลการตรวจทางห้องปฏิบัติการ (ครั้ง) ชนิดสัตว์ที่พบรายงานโรคตาม *กคร 1			Type A(0) Type O(3) Type O และ A(0) ไม่เก็บตัวอย่างรอยโรค (0) ไม่ทราบ Type(1) และรอผล Lab(2) โคนม(2/14) โคเนื้อ(4/17) กระบือ(0/0) แพะนม(0/0) สุกร(0/0) ไม่ทราบ(0/0)		

หมายเหตุ : *กคร1 คือ รายงานการเกิดโรคระบาดสัตว์เบื้องต้น

9.3 รอผลสัตว์ปีกป่วยตายผิดปกติ 2 ครั้ง ที่จังหวัดเพชรบุรีและจังหวัดจันทบุรี

9.4 โรคระบาดสัตว์ในต่างประเทศไม่มีรายงาน เนื่องจากเว็บไซต์ OIE ปิดปรับปรุง