



รายงานสถานการณ์ภัยพิบัติด้านการเกษตร
วันที่ 17 เมษายน 2564 (เวลา 15.00 น.)

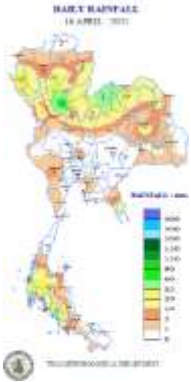
1. สภาพอากาศ

1.1 พยากรณ์อากาศประจำวัน เวลา 12.00 น.

บริเวณภาคเหนือ ภาคตะวันออกเฉียงเหนือ ภาคตะวันออก และภาคกลาง รวมทั้งกรุงเทพมหานครและปริมณฑล มีพายุฤดูร้อนเกิดขึ้น โดยมีลักษณะของพายุฝนฟ้าคะนอง ลมกระโชกแรง และมีลูกเห็บตก รวมถึงอาจมีฟ้าผ่าเกิดขึ้นกับมีฝนตกหนักบางแห่ง ทั้งนี้เนื่องจากบริเวณความกดอากาศสูงหรือมวลอากาศเย็นกำลังปานกลางจากประเทศจีนแผ่ลงมาปกคลุมประเทศไทยตอนบนและทะเลจีนใต้ ส่งผลทำให้มีลมใต้และลมตะวันออกเฉียงใต้พัดนำความชื้นจากทะเลจีนใต้เข้ามาปกคลุมภาคตะวันออกเฉียงเหนือตอนล่าง ภาคกลาง ภาคตะวันออก รวมทั้งกรุงเทพมหานครและปริมณฑล ประกอบกับมีคลื่นกระแสลมฝ่ายตะวันตกเคลื่อนเข้าปกคลุมภาคเหนือ และภาคตะวันออกเฉียงเหนือ

สำหรับทะเลอันดามันและภาคใต้ มีลมใต้และลมตะวันออกเฉียงใต้พัดปกคลุม ทำให้ภาคใต้ฝั่งตะวันตกมีฝนตกหนักบางแห่ง ในระยะนี้ประเทศไทยตอนบนมีฝนฟ้าคะนองเกิดขึ้น ทำให้การสะสมของฝุ่นละออง/หมอกควันน้อย

1.2 ปริมาณน้ำฝน เวลา 07.00 น. วันที่ 16 เม.ย. 64 ถึง เวลา 07.00 น. วันที่ 17 เม.ย. 64



ที่	อำเภอ	จังหวัด	ปริมาณฝน (มม.)	ความรุนแรง
1	อ.ศรีสำโรง	สุโขทัย	97.0	ฝนตกหนักมาก
2	อ.เมือง	เลย	65.0	ฝนตกหนัก
3	อ.เมือง	หนองบัวลำภู	58.2	ฝนตกหนัก
4	อ.กลาง	ภูเก็ต	57.0	ฝนตกหนัก
5	อ.เมือง	ตรัง	44.9	ฝนตกหนัก

ฝนตกหนักมาก (>90มม.) ฝนตกหนัก (35.1-90 มม.) ฝนตกปานกลาง (10.1-35.0 มม.) ฝนตกเล็กน้อย (0.1-10.0 มม.) ไม่มีฝน (0 มม.)

(ข้อมูลจากสำนักสื่อสารและเทคโนโลยีสารสนเทศ กรมอุตุนิยมวิทยา)

2. สถานการณ์น้ำ (ข้อมูล ณ วันที่ 17 เม.ย. 64)

2.1 สภาพน้ำในอ่างเก็บน้ำ

สภาพน้ำในอ่างเก็บน้ำขนาดใหญ่และขนาดกลาง (447 แห่ง) ปริมาณน้ำในอ่างฯ 36,994 ล้าน ลบ.ม. คิดเป็นร้อยละ 49 (ปริมาณน้ำใช้การได้ 13,064 ล้าน ลบ.ม. คิดเป็นร้อยละ 25) ปริมาณน้ำในอ่างฯ เทียบกับปี 2563 (36,584 ล้าน ลบ.ม. คิดเป็นร้อยละ 48) มากกว่าปี 2563 จำนวน 410 ล้านลบ.ม. ปริมาณน้ำไหลลงอ่างฯ 52.34 ล้าน ลบ.ม. ปริมาณน้ำระบาย 88.75 ล้าน ลบ.ม. สามารถรับน้ำได้อีก 39,074 ล้าน ลบ.ม.

สภาพน้ำในอ่างเก็บน้ำขนาดใหญ่ ปริมาณน้ำในอ่างฯ 34,408 ล้าน ลบ.ม. คิดเป็นร้อยละ 49 (ปริมาณน้ำใช้การได้ 10,865 ล้าน ลบ.ม. คิดเป็นร้อยละ 23) ปริมาณน้ำในอ่างฯ เทียบกับปี 2563 (34,886 ล้าน ลบ.ม. คิดเป็นร้อยละ 49) น้อยกว่าปี 2563 จำนวน 479 ล้าน ลบ.ม. ปริมาณน้ำไหลลงอ่างฯ จำนวน 43.86 ลบ.ม. ปริมาณน้ำระบายจำนวน 77.46 ล้าน ลบ.ม. สามารถรับน้ำได้อีก 36,519 ล้าน ลบ.ม.

ภาค	ขนาดใหญ่						ขนาดกลาง						รวม						รับได้อีก (ล้าน ม. ³)
	จำนวน (แห่ง)	ความจุ ที่ รณก.	ปริมาตรน้ำ				จำนวน (แห่ง)	ความจุ ที่ รณก.	ปริมาตรน้ำ				จำนวน (แห่ง)	ความจุ ที่ รณก.	ปริมาตรน้ำ				
			ในอ่างฯ	% รณก.	ใช้การ	% ใช้การ			ในอ่างฯ	% รณก.	ใช้การ	% ใช้การ			ในอ่างฯ	% รณก.	ใช้การ	% ใช้การ	
เหนือ	8	24,825	9,132	37	2,387	13	75	1,001	389	39	290	32	83	25,825	9,521	37	2,677	14	16,304
ตอน.	12	8,368	3,618	43	1,967	29	218	1,999	1,033	52	883	48	230	10,367	4,651	45	2,850	33	5,717
กลาง	3	1,419	410	29	350	26	22	369	148	40	124	36	25	1,788	558	31	474	28	1,230
ตะวันตก	2	26,605	15,593	59	2,316	17	7	140	108	77	99	75	9	26,745	15,701	59	2,414	18	11,045
ตะวันออก	6	1,515	564	37	465	33	51	964	444	46	392	43	57	2,479	1,008	41	857	37	1,471
ใต้	4	8,194	5,091	62	3,381	52	39	668	464	69	411	67	43	8,863	5,555	63	3,792	53	3,307
รวม	35	70,926	34,408	49	10,865	23	412	5,141	2,586	50	2,198	46	447	76,068	36,994	49	13,064	25	39,074

(หน่วย : ล้าน ลบ.ม.)

อ่างเก็บน้ำภูมิพล สิริกิติ์ แคว้นน้อยฯ และป่าสักชลสิทธิ์ รวม 4 อ่างฯ มีปริมาตรน้ำในอ่างฯ 9,086 ล้าน ลบ.ม. คิดเป็นร้อยละ 37 (ปริมาตรน้ำใช้การได้ 2,390 ล้าน ลบ.ม. คิดเป็นร้อยละ 13) ปริมาณน้ำไหลลงอ่างฯ 11.68 ล้าน ลบ.ม. ปริมาณน้ำระบาย 23.68 ล้าน ลบ.ม. สามารถรับน้ำได้อีก 15,785 ล้าน ลบ.ม.

อ่างเก็บน้ำ	ปริมาตรน้ำในอ่างฯ		ปริมาตรน้ำใช้การได้		ปริมาณน้ำไหลลงอ่างฯ		ปริมาณน้ำระบาย		รับได้อีก
	ปริมาตรน้ำ	% ความจุอ่างฯ	ปริมาตรน้ำ	% น้ำใช้การ	วันนี้	เมื่อวาน	วันนี้	เมื่อวาน	
ภูมิพล	4,656	35	856	9	4.31	0.14	6.00	6.00	8,806
สิริกิติ์	3,883	41	1,033	16	5.98	5.78	14.58	14.39	5,627
ภูมิพล+สิริกิติ์	8,539	37	1,889	12	10.29	5.92	20.58	20.39	14,433
แคว้นน้อยฯ	315	34	272	30	1.12	0.95	1.12	1.12	624
ป่าสักชลสิทธิ์	232	24	229	24	0.26	0.94	2.16	2.17	728
รวมทั้งหมด	9,086	37	2,390	13	11.68	7.81	23.87	23.68	15,785

(หน่วย : ล้าน ลบ.ม.)

อ่างเก็บน้ำขนาดใหญ่ที่มีปริมาตรน้ำใช้การอยู่ในเกณฑ์ น้อยกว่าหรือเท่ากับร้อยละ 30 ของความจุอ่างฯ จำนวน 19 อ่างฯ ได้แก่ อ่างฯภูมิพล (9%) อ่างฯสิริกิติ์ (16%) อ่างฯแม่กวงอุดมธารา (15%) อ่างฯกวีคอกหมา (25%) อ่างฯแคว้นน้อยบำรุงแดน (30%) อ่างฯแม่มอก (21%) อ่างฯห้วยหลวง (25%) อ่างฯน้ำอูน (29%) อ่างฯจุฬารามณ์ (27%) อ่างฯอุบลรัตน์ (18%) อ่างฯลำปาว (20%) อ่างฯสิรินธร (30%) อ่างฯป่าสักชลสิทธิ์ (24%) อ่างฯทับเสลา (25%) อ่างฯศรีนครินทร์ (21%) อ่างฯวชิราลงกรณ (13%) อ่างฯขุนด่านปราการชล (20%) อ่างฯคลองสิียด (10%) และ อ่างฯ นฤปดินทรจินดา (30%)

2.2 สภาพน้ำท่า

แม่น้ำปิง แม่น้ำวัง แม่น้ำยม แม่น้ำน่าน แม่น้ำมูล แม่น้ำพระสทิง แม่น้ำบางปะกง แม่น้ำท่าตะเภา แม่น้ำตาปี แม่น้ำโก-ลก
ปริมาณน้ำอยู่ในเกณฑ์น้ำน้อย

แม่น้ำเจ้าพระยา สถานี C.2 ปริมาณน้ำไหลผ่าน 167 ลบ.ม./วินาที (เมื่อวาน 177 ลบ.ม./วินาที) ระดับน้ำ +17.03 ม.รทก. ต่ำกว่าตลิ่ง 9.17 ม.
เขื่อนเจ้าพระยา สถานี C.13 ปริมาณน้ำไหลผ่าน 100 ลบ.ม./วินาที (เมื่อวาน 80 ลบ.ม./วินาที) ระดับน้ำเหนือเขื่อน +14.73 ม.รทก. (เมื่อวาน +14.84 ม.รทก.) ระดับน้ำท้ายเขื่อน +5.78 ม.รทก. (เมื่อวาน +5.54 ม.รทก.)

รับน้ำเข้าระบบส่งน้ำทุ่งฝั่งตะวันออก รวม 45 ลบ.ม./วินาที (เมื่อวาน 46 ลบ.ม./วินาที) โดยผ่านคลองชัยนาท-ป่าสัก (ปตร.มโนรมย์) 45 ลบ.ม./วินาที คลองชัยนาท-อยุธยา (ปตร.มหาราช) ปิด

แม่น้ำป่าสัก เขื่อนพระรามหก 31 ลบ.ม./วินาที (เมื่อวาน 31 ลบ.ม./วินาที) รับน้ำเข้าคลองระพีพัฒน์ 25 ลบ.ม./วินาที (เมื่อวาน 25 ลบ.ม./วินาที) ผ่านคลองระพีพัฒน์แยกตก (ปตร.พระศรีศิลป์) 7 ลบ.ม./วินาที และผ่านคลองระพีพัฒน์แยกใต้ (ปตร.พระศรีเสาวภาค) 10 ลบ.ม./วินาที

รับน้ำเข้าระบบส่งน้ำทุ่งฝั่งตะวันตก รวม 36 ลบ.ม./วินาที (เมื่อวาน 35 ลบ.ม./วินาที) โดยผ่านคลองมะขามเฒ่าอุทุมพร (ปตร.มะขามเฒ่า-อุทุมพร) ปิด แม่น้ำสุพรรณ (ปตร.พลเทพ) 15 ลบ.ม./วินาที แม่น้ำน้อย (ปตร.บรมธาตุ) 21 ลบ.ม./วินาที

อ.บางไทร สถานี C.29A ปริมาณน้ำไหลผ่านเฉลี่ย 115 ลบ.ม./วินาที (เมื่อวาน 112 ลบ.ม./วินาที)

2.3 คุณภาพน้ำ

กรมชลประทาน ติดตามตรวจสอบและเฝ้าระวังคุณภาพน้ำ (ค่าความเค็ม) ในแม่น้ำเจ้าพระยา สถานีปากคลองลำแผล จ.ปทุมธานี (ปกติ) สำหรับทำนายนนทบุรี จ.นนทบุรี และทำนากกรมชลประทานสามเสน (สูงกว่าเกณฑ์มาตรฐาน) ทั้งนี้ กรมชลประทาน เพิ่มการระบายน้ำ เชื่อนภูมิพล เชื่อนสิริกิติ์ เชื่อนป่าสักชลสิทธิ์ และควบคุมปริมาณน้ำผ่านเขื่อนเจ้าพระยา และเขื่อนพระรามหก ให้สามารถควบคุมคุณภาพน้ำ ให้มีค่าความเค็มไม่เกินเกณฑ์วิกฤต 0.50 กรัมต่อลิตร

แม่น้ำ	จุดเฝ้าระวัง	ค่าความเค็ม (กรัม/ลิตร)							เกณฑ์	หมายเหตุ
		11 เม.ย.64	12 เม.ย.64	13 เม.ย.64	14 เม.ย.64	15 เม.ย.64	16 เม.ย.64	17 เม.ย.64		
เจ้าพระยา	ปากคลองลำแผล จ.ปทุมธานี	0.15	0.15	0.15	0.15	0.15	0.15	0.16	ปกติ	- ค่าความเค็มของน้ำสำหรับการผลิตน้ำประปา ไม่เกิน 0.25 กรัม/ลิตร
เจ้าพระยา	ทำนายนนทบุรี จ.นนทบุรี	1.16	1.17	1.16	0.92	0.86	0.81	0.78	ปกติ	- ค่าความเค็มของน้ำสำหรับการเกษตร ไม่เกิน 2 กรัม/ลิตร
เจ้าพระยา	ทำนากกรมชลประทานสามเสน กทม.	1.42	1.45	1.40	1.06	0.99	0.93	0.89	ปกติ	

(ที่มา: ฝ่ายตะกอนและคุณภาพน้ำ ส่วนอุทกวิทยา สำนักบริหารจัดการน้ำและอุทกวิทยา)

2.4 สถานการณ์น้ำโขง

สถานี	ระดับตลิ่ง	ระดับน้ำ 16 เม.ย. 64	+ สูงกว่าตลิ่ง - ต่ำกว่าตลิ่ง
อ.เชียงแสน จ.เชียงราย	12.80	3.06	-9.74
อ.เชียงคาน จ.เลย	16.00	5.82	-10.18
อ.เมือง จ.หนองคาย	12.20	2.45	-9.75
อ.เมือง จ.นครพนม	12.00	2.03	-9.97
อ.เมือง จ.มุกดาหาร	12.50	2.29	-10.21
อ.โขงเจียม จ.อุบลราชธานี	14.50	2.64	-11.86

หมายเหตุ ข้อมูลจาก www.dwr.go.th

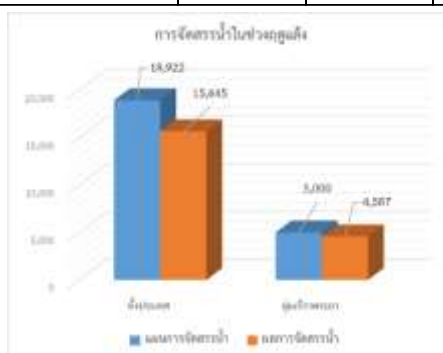
3. การจัดสรรน้ำฤดูแล้ง ปี 2563/64

แผนการจัดสรรน้ำ โครงการชลประทานขนาดใหญ่และขนาดกลางทั่วประเทศในช่วงฤดูแล้ง ปี 2563/64 (วันที่ 1 พ.ย.63 ถึง 30 เม.ย.64) ณ วันที่ 1 พฤศจิกายน 2563 ปริมาณน้ำต้นทุนสามารถใช้งานได้ จำนวน 25,857 ล้าน ลบ.ม. โดยวางแผนจัดสรรน้ำทั่วประเทศ จำนวน 18,922 ล้าน ลบ.ม. แผนการจัดสรรน้ำในเขตลุ่มเจ้าพระยา จำนวน 5,000 ล้าน ลบ.ม.

ผลการจัดสรรน้ำทั่วประเทศ ตั้งแต่วันที่ 1 พฤศจิกายน 2563 - ปัจจุบัน ใช้น้ำไปแล้ว 15,645 ล้าน ลบ.ม. คิดเป็นร้อยละ 83 ของแผนจัดสรรน้ำ ส่วนในเขตลุ่มน้ำเจ้าพระยา วันนั้นใช้น้ำไป 23.87 ล้าน ลบ.ม. ตั้งแต่วันที่ 1 พฤศจิกายน 2563 - ปัจจุบัน ใช้น้ำไปแล้ว 4,587 ล้าน ลบ.ม. คิดเป็นร้อยละ 92 ของแผนจัดสรรน้ำ

หน่วย : ล้าน ลบ.ม.

พื้นที่	แผนการจัดสรรน้ำในช่วงฤดูแล้ง ปี 2563/64 (1 พ.ย.63 - 30 เม.ย.64)					ผลการจัดสรรน้ำ	
	อุปโภค-บริโภค	รักษาระบบนิเวศและอื่นๆ	การเกษตร	อุตสาหกรรม	รวม	ปริมาณน้ำ	% แผนจัดการจัดสรรน้ำ
ทั่วประเทศ	2,572	9,450	6,508	392	18,922	15,645	83
ลุ่มเจ้าพระยา	1,150	3,200	515	135	5,000	4,587	92



4. การเพาะปลูกพืชฤดูแล้ง ปี 2563/64

แผนการเพาะปลูกพืชฤดูแล้ง ปี 2563/64

ทั้งประเทศ จำนวน 5.91 ล้านไร่ แบ่งเป็น ข้าว 3.39 ล้านไร่ พืชไร่ - พืชผัก 2.52 ล้านไร่

กลุ่มเจ้าพระยา จำนวน 1.04 ล้านไร่ แบ่งเป็น ข้าว 0.48 ล้านไร่ พืชไร่ - พืชผัก 0.56 ล้านไร่

ผลการเพาะปลูกพืชฤดูแล้ง ปี 2563/64 (ข้อมูล 7 เม.ย. 64)

ทั้งประเทศ จำนวน 10.10 ล้านไร่ แบ่งเป็น ข้าว 8.16 ล้านไร่ พืชไร่ - พืชผัก 1.94 ล้านไร่ คิดเป็นร้อยละ 170.90 ของแผน (ข้าว เกือบเกี่ยวแล้ว 3.55 ล้านไร่ รอเก็บเกี่ยว 4.61 ล้านไร่)

กลุ่มเจ้าพระยา จำนวน 4.84 ล้านไร่ แบ่งเป็น ข้าว 4.37 ล้านไร่ พืชไร่ - พืชผัก 0.47 ล้านไร่ คิดเป็นร้อยละ 465.38 ของแผน (ข้าว เกือบเกี่ยวแล้ว 2.78 ล้านไร่ รอเก็บเกี่ยว 1.59 ล้านไร่)

ขอบเขตพื้นที่	พื้นที่แหล่งน้ำ	แผนการเพาะปลูก ปี 2563/64			* สถานการณ์การเพาะปลูก ปี 2563/64						ข้าวรอบที่ 2	
		ข้าวรอบที่ 2	พืชไร่ พืชผัก	รวม	รวมข้าว รอบที่ 2,3	%ข้าว	พืชไร่ พืชผัก	%พืชไร่ พืชผัก	รวม ทั้งหมด	%รวม	พื้นที่ เก็บเกี่ยว	พื้นที่รอ เก็บเกี่ยว
ทั้งประเทศ (77 จังหวัด)	ในเขตชลประทาน	1.90	0.55	2.45	5.45	286.84	0.54	98.18	5.99	244.49	2.51	2.94
	นอกเขตชลประทาน	1.49	1.97	3.46	2.71	181.88	1.40	71.07	4.11	118.79	1.04	1.67
	รวม	3.39	2.52	5.91	8.16	240.71	1.94	76.98	10.10	170.90	3.55	4.61
ลุ่มน้ำเจ้าพระยา (22 จังหวัด)	ในเขตชลประทาน	-	0.06	0.06	2.84	NA*	0.08	133.33	2.92	4,866.67	1.83	1.01
	นอกเขตชลประทาน	0.48	0.50	0.98	1.53	318.75	0.39	78.00	1.92	195.92	0.95	0.58
	รวม	0.48	0.56	1.04	4.37	910.42	0.47	83.93	4.84	465.38	2.78	1.59

ที่มา : กรมส่งเสริมการเกษตร และกรมชลประทาน

NA* คือ ค่าที่ไม่มีนัยทางคณิตศาสตร์

พื้นที่ปลูกข้าวรอบที่ 2 เกินกว่าแผน รวม 58 จังหวัด พื้นที่ปลูกข้าวเกินกว่าแผน รวม 5.32 ล้านไร่ ได้แก่

- ในเขตชลประทาน 50 จังหวัด พื้นที่ปลูกข้าวเกินกว่าแผน 3.90 ล้านไร่ ได้แก่ กำแพงเพชร เชียงใหม่ ตาก นครสวรรค์ พิจิตร พิษณุโลก เพชรบูรณ์ แพร่ ลำปาง ลำพูน สุโขทัย อุตรดิตถ์ อุทัยธานี กาฬสินธุ์ ชัยภูมิ นครพนม บุรีรัมย์ ร้อยเอ็ด ศรีสะเกษ สกลนคร สุรินทร์ หนองคาย อุดรธานี นครราชสีมา มหาสารคาม กรุงเทพมหานคร ชัยนาท นนทบุรี ปทุมธานี พระนครศรีอยุธยา ลพบุรี สระบุรี สิงห์บุรี อ่างทอง ฉะเชิงเทรา นครนายก ชลบุรี ตราด ปราจีนบุรี ระยอง ราชบุรี กาญจนบุรี สมุทรปราการ สมุทรสาคร นครปฐม สุพรรณบุรี เพชรบุรี ประจวบคีรีขันธ์ กระบี่ และตรัง

- นอกเขตชลประทาน 34 จังหวัด พื้นที่ปลูกข้าวเกินกว่าแผน 1.42 ล้านไร่ ได้แก่ กำแพงเพชร เชียงใหม่ ตาก นครสวรรค์ น่าน พิจิตร พิษณุโลก เพชรบูรณ์ แพร่ แม่ฮ่องสอน สุโขทัย อุตรดิตถ์ อุทัยธานี กาฬสินธุ์ ขอนแก่น ชัยภูมิ นครพนม นครราชสีมา บึงกาฬ บุรีรัมย์ มหาสารคาม มุกดาหาร ร้อยเอ็ด เลย สกลนคร สุรินทร์ หนองคาย หนองบัวลำภู ชัยนาท สระบุรี ฉะเชิงเทรา สุพรรณบุรี ชลบุรี และสระแก้ว

5. การปฏิบัติการฝนหลวง

กรมฝนหลวงและการบินเกษตร เริ่มปฏิบัติการฝนหลวงสู่ภัยแล้ง ประจำปี 2564 ตั้งแต่วันที่ 1 กุมภาพันธ์ 2563 โดยจัดตั้งหน่วยปฏิบัติการ จำนวน 13 หน่วย ได้แก่ หน่วยปฏิบัติการจังหวัดเชียงใหม่ ตาก พิษณุโลก ลพบุรี กาญจนบุรี อุดรธานี บุรีรัมย์ อุบลราชธานี นครราชสีมา จันทบุรี หัวหิน จ.ประจวบคีรีขันธ์ สุราษฎร์ธานี และจังหวัดสงขลา

พื้นที่ขอรับบริการฝนหลวง (วันที่ 16 เมษายน 2564)

ภาค	จังหวัดที่ขอรับบริการ
เหนือ	ไม่มีการขอรับบริการ
กลาง	ไม่มีการขอรับบริการ
ตะวันออกเฉียงเหนือ	สกลนคร(7)
ตะวันออก	นครนายก(1)
ใต้	ไม่มีการขอรับบริการ
รวม	2 จังหวัด (8 อำเภอ)

สรุปผลการปฏิบัติการฝนหลวงประจำวันที่ 16 เมษายน 2564

หน่วยปฏิบัติการฯ	จำนวนเที่ยวบิน (เที่ยว)	จังหวัดที่มีรายงานฝนตก
1. เชียงใหม่	3	1. การกิจป้องกันและแก้ไขปัญหาก็ภัยแล้ง มีฝนตกเล็กน้อยบริเวณพื้นที่การเกษตร จ.เชียงใหม่ (เมืองเชียงใหม่ แม่ลาว) จ.เชียงใหม่(พร้าว) 2. การกิจเติมน้ำต้นทุนให้เขื่อนกักเก็บน้ำ บริเวณพื้นที่ลุ่มรับน้ำเขื่อนแม่จันทน์สมบูรณ์ชล จ.เชียงใหม่
2. ตาก	2	การกิจเติมน้ำต้นทุนให้เขื่อนกักเก็บน้ำ บริเวณพื้นที่ลุ่มรับน้ำเขื่อนภูมิพล จ.ตาก เขื่อนแม่มอก จ.ลำปาง
3. พิษณุโลก	5	1. การกิจป้องกันและแก้ไขปัญหาก็ภัยแล้ง มีฝนตกเล็กน้อยถึงปานกลางบริเวณพื้นที่การเกษตร จ.เพชรบูรณ์(ชนแดน วังโป่ง) จ.พิจิตร(ทับคล้อ วังทรายพูน) จ.พิษณุโลก(วัดโบสถ์ ชาติตระการ) จ.ลำพูน(ลี่) จ.แพร่(เมืองแพร่ ร่องกวาง) 2. การกิจเติมน้ำต้นทุนให้เขื่อนกักเก็บน้ำ บริเวณพื้นที่ลุ่มรับน้ำเขื่อนแควน้อยบำรุงแดน จ.พิษณุโลก เขื่อนสิริกิติ์ จ.น่าน เขื่อนภูมิพล จ.ตาก
4. ลพบุรี	6	1. การกิจป้องกันและแก้ไขปัญหาก็ภัยแล้ง มีฝนตกเล็กน้อยบริเวณพื้นที่การเกษตร จ.นครสวรรค์ (แม่เปิน ชุมตาบง) จ.อุทัยธานี(บ้านไร่ ห้วยคต ลานสัก) จ.สระบุรี(มวกเหล็ก วังม่วง) จ.ลพบุรี(พัฒนานิคม ท่าหลวง ชัยบาดาล) และพื้นที่เขตรักษาพันธุ์สัตว์ป่าห้วยขาแข้ง จ.อุทัยธานี 2. การกิจเติมน้ำต้นทุนให้เขื่อนกักเก็บน้ำ บริเวณพื้นที่ลุ่มรับน้ำเขื่อนป่าสักชลสิทธิ์ จ.ลพบุรี อ่างเก็บน้ำทับเสลา อ่างเก็บน้ำห้วยขุนแก้ว จ.อุทัยธานี อ่างเก็บน้ำมวกเหล็ก จ.สระบุรี
5. กาญจนบุรี	4	1. การกิจป้องกันและแก้ไขปัญหาก็ภัยแล้ง มีฝนตกเล็กน้อยถึงปานกลางบริเวณพื้นที่การเกษตร จ.กาญจนบุรี(เลาขวัญ ห้วยกระเจา บ่อพลอย หนองปรือ) จ.สุพรรณบุรี(ด่านช้าง หนองหญ้าไซ ดอนเจดีย์ เดิมบางนางบวช อุทอง สามชุก) 2. การกิจเติมน้ำต้นทุนให้เขื่อนกักเก็บน้ำ บริเวณพื้นที่ลุ่มรับน้ำอ่างเก็บน้ำกระเสียว อ่างเก็บน้ำห้วยท่าเตือ จ.สุพรรณบุรี อ่างเก็บน้ำห้วยเทียน จ.กาญจนบุรี
6. อุตรดิตถ์	2	1. การกิจป้องกันและแก้ไขปัญหาก็ภัยแล้ง มีฝนตกเล็กน้อยถึงปานกลางบริเวณพื้นที่การเกษตร จ.สกลนคร(พรรณานิคม อากาศอำนวย วานรนิวาส เจริญศิลป์ กุดบาก วาริชภูมิ นิคมน้ำอูน ภูพาน) จ.กาฬสินธุ์(สมเด็จ คำม่วง ห้วยผึ้ง นามน) 2. การกิจเติมน้ำต้นทุนให้เขื่อนกักเก็บน้ำ บริเวณพื้นที่ลุ่มรับน้ำเขื่อนน้ำอูน เขื่อนน้ำพุง จ.สกลนคร เขื่อนลำปาว จ.กาฬสินธุ์
7. บุรีรัมย์	4	1. การกิจป้องกันและแก้ไขปัญหาก็ภัยแล้ง มีฝนตกเล็กน้อยบริเวณพื้นที่การเกษตร จ.สุรินทร์ (ลำดวน ศีขรภูมิ เมืองสุรินทร์ เขวาสินรินทร์ จอมพระ สนม โนนารายณ์ สำโรงทาบ ศรีณรงค์ สังขะ รัตนบุรี ท่าตูม ชุมพลบุรี) จ.บุรีรัมย์(กระสัง ห้วยราช เมืองบุรีรัมย์ บ้านด่าน) จ.ศรีสะเกษ (ปรารักษ์กู๋ ห้วยทับทัน เมืองจันทร์ โพธิ์ศรีสุวรรณ บึงบูรพ์ อุทุมพรพิสัย) 2. การกิจเติมน้ำต้นทุนให้เขื่อนกักเก็บน้ำ บริเวณพื้นที่ลุ่มรับน้ำอ่างเก็บน้ำห้วยสวาย จ.บุรีรัมย์
8. อุบลราชธานี	1	1. การกิจป้องกันและแก้ไขปัญหาก็ภัยแล้ง มีฝนตกเล็กน้อยบริเวณพื้นที่การเกษตร จ.อุบลราชธานี(นาเยี่ย เมืองอุบลราชธานี เขื่องใน เหล่าเสือโก้ก เดชอุดม บุณฑริก พิบูลมังสาหาร วารินชำราบ สว่างวีระวงศ์ ตระการพืชผล สิรินคร โพธิ์ไทร) จ.อำนาจเจริญ(ห้วยตะพาน) 2. การกิจเติมน้ำต้นทุนให้เขื่อนกักเก็บน้ำ บริเวณพื้นที่ลุ่มรับน้ำเขื่อนสิรินธร จ.อุบลราชธานี
9. นครราชสีมา	3	1. การกิจป้องกันและแก้ไขปัญหาก็ภัยแล้ง มีฝนตกเล็กน้อยบริเวณพื้นที่การเกษตร จ.นครราชสีมา(นครบุรีเสิงสาง หนองบุญมาก ปักธงชัย สีคิ้ว ด่านขุนทด ปากช่อง) จ.บุรีรัมย์ (โนนดินแดง ปะคำ นางรอง โนนสุวรรณ เฉลิมพระเกียรติ ประโคนชัย) 2. การกิจเติมน้ำต้นทุนให้เขื่อนกักเก็บน้ำ บริเวณพื้นที่ลุ่มรับน้ำเขื่อนมูลบน เขื่อนลำแจะ จ.นครราชสีมา
10. จันทบุรี	3	การกิจป้องกันและแก้ไขปัญหาก็ภัยแล้ง มีฝนตกเล็กน้อยบริเวณพื้นที่การเกษตร จ.ปราจีนบุรี (เมืองปราจีนบุรี ประจันตคาม)

หน่วยปฏิบัติการ	จำนวนเที่ยวบิน (เที่ยว)	จังหวัดที่มีรายงานฝนตก
11. หัวหิน	3	1. การกักป้องกันและแก้ไขปัญหายักษ์แล้ง มีฝนตกเล็กน้อยบริเวณพื้นที่การเกษตร จ.เพชรบุรี (แก่งกระจาน หนองหญ้าปล้อง) จ.ประจวบคีรีขันธ์(หัวหิน ปราณบุรี สามร้อยยอด ทับสะแก บางสะพาน) 2. การกักเติมน้ำต้นทุนให้เขื่อนกักเก็บน้ำ บริเวณพื้นที่ลุ่มรับน้ำอ่างเก็บน้ำห้วยไทรงาม อ่างเก็บน้ำคลองช่อลม อ่างเก็บน้ำคลองจะกระ จ.ประจวบคีรีขันธ์
12. สุราษฎร์ธานี	1	การกักป้องกันและแก้ไขปัญหายักษ์แล้ง มีฝนตกเล็กน้อยถึงปานกลางบริเวณพื้นที่การเกษตร จ.สุราษฎร์ธานี(กาญจนดิษฐ์ ดอนสัก)
13. สงขลา	1	การกักป้องกันและแก้ไขปัญหายักษ์แล้ง มีฝนตกเล็กน้อยบริเวณพื้นที่การเกษตร จ.พัทลุง (ป่าบอน ตะโหมด กงหรา เขาชัยสน บางแก้ว ปากพะยูน)
รวม	38	

สรุปผลการปฏิบัติการการกักดับไฟป่า ประจำวันที่ 16 เมษายน 2564

หน่วยปฏิบัติการ	เฮลิคอปเตอร์ (ลำ)	จำนวนเที่ยวบิน (เที่ยว)	จำนวน ชั่วโมงบิน	ปริมาณน้ำ (ลิตร)	พื้นที่ปฏิบัติการ
1. เชียงใหม่	1	0	0	0	ไม่ปฏิบัติการการกักดับไฟป่า
รวม	1	0	0	0	-

สรุปผลรวมปฏิบัติการตั้งแต่เริ่มตั้งหน่วยปฏิบัติการฝนหลวง (วันที่ 1 กุมภาพันธ์ - 16 เมษายน 2564)

- ขึ้นปฏิบัติการฝนหลวง จำนวน 53 วัน มีวันฝนตกจากการปฏิบัติการฝนหลวงคิดเป็นร้อยละ 89.69 ขึ้นปฏิบัติงาน จำนวน 791 เที่ยวบิน (1,225:51 ชั่วโมงบิน) ปริมาณการใช้สารฝนหลวง 653.375 ตัน พลุสารดูความชื้นโซเดียมคลอไรด์ จำนวน 47 นัด พลุสารดูความชื้นแคลเซียมคลอไรด์ จำนวน 48 นัด พลุซิลเวอร์ไอโอไดต์ สำหรับปฏิบัติการฝนหลวง จำนวน 538 นัด จังหวัดที่มีรายงานฝนตกรวม 56 จังหวัด ได้แก่ จังหวัดเชียงใหม่ เชียงราย ลำปาง ลำพูน พะเยา แพร่ ตาก อุดรดิตถ์ กำแพงเพชร พิษณุโลก นครสวรรค์ พิจิตร เพชรบูรณ์ สุโขทัย อุทัยธานี ชัยนาท อ่างทอง ลพบุรี สิงห์บุรี สระบุรี กาฬสินธุ์ ขอนแก่น ชัยภูมิ นครราชสีมา นครพนม บัรรัมย์ ยโสธร มหาสารคาม ศรีสะเกษ สกลนคร ร้อยเอ็ด เลย สุรินทร์ อุดรธานี อุบลราชบุรี หนองบัวลำภู อ่างนาจเจริญ กาญจนบุรี สุพรรณบุรี ฉะเชิงเทรา ชลบุรี ระยอง จันทบุรี ปราจีนบุรี เพชรบุรี ราชบุรี ประจวบคีรีขันธ์ ชุมพร พัทลุง นครศรีธรรมราช กระบี่ ตรัง สงขลา และจังหวัดสุราษฎร์ธานี

- ขึ้นปฏิบัติการการกักดับไฟป่า จำนวน 18 วัน 278 เที่ยวบิน (46:55 ชั่วโมงบิน) ปริมาณน้ำ 139,000 ลิตร พื้นที่ปฏิบัติการรวม 2 จังหวัด ได้แก่ จังหวัดเชียงใหม่ และจังหวัดลำพูน

6. การให้ความช่วยเหลือเฉพาะหน้า

เตรียมเครื่องสูบน้ำเคลื่อนที่ เพื่อช่วยเหลือในช่วงฤดูฝน ปี 2563 จำนวน 2,138 เครื่อง สนับสนุนเพื่อช่วยเหลือพื้นที่นาปีนาปรัง พี่ชไร่ อุปโภคบริโภค และสถานการณ์อุทกภัย จำนวน 193 เครื่อง แบ่งเป็น

- ช่วยเหลือพื้นที่ข้าวนาปีและพี่ชไร่ จำนวน 46 เครื่อง ในพื้นที่ 9 จังหวัด
- ช่วยเหลือพื้นที่ข้าวนาปรัง จำนวน 60 เครื่อง ในพื้นที่ 11 จังหวัด
- ช่วยเหลือเพื่อการอุปโภค-บริโภค จำนวน 87 เครื่อง ในพื้นที่ 15 จังหวัด

เตรียมความพร้อมสนับสนุนรถยนต์บรรทุกน้ำ รวมทั้งหมด 503 คัน (ภาคเหนือ 93 คัน ภาคตะวันออกเฉียงเหนือ 77 คัน ภาคกลาง ภาคตะวันออก และภาคตะวันตก 147 คัน ภาคใต้ 30 คัน) ศูนย์ปฏิบัติการเครื่องจักรกลและส่วนกลาง (นนทบุรี) 156 คัน

7. ผลกระทบด้านการเกษตร (ข้อมูล ณ วันที่ 16 เม.ย. 64)

7.1 วาดภัย เมื่อวันที่ 7 ก.พ. - 3 มี.ค. 64

เนื่องจากความกดอากาศสูงจากประเทศจีน แผ่ลงมาปกคลุมภาคตะวันออกเฉียงเหนือและทะเลจีนใต้ประกอประกบกับมีลมใต้และลมตะวันออกเฉียงใต้พัดนำความชื้นจากทะเลจีนใต้เข้ามาปกคลุมภาคเหนือ ภาคตะวันออกเฉียงเหนือ ภาคกลาง และภาคตะวันออก ส่งผลให้เกิดฝนฟ้าคะนอง ลมกระโชกแรง ด้านการเกษตรได้รับความเสียหาย ดังนี้

ด้านพืช ได้รับความกระทบ 13 จังหวัด ได้แก่ จังหวัดเชียงราย กำแพงเพชร เชียงใหม่ สุโขทัย เพชรบูรณ์ ลำปาง น่าน พิจิตร ศรีสะเกษ สระบุรี สุพรรณบุรี ปทุมธานี และจังหวัดจันทบุรี เกษตรกร 5,956 ราย พื้นที่การเกษตรได้รับผลกระทบ 22,249 ไร่ แบ่งเป็น ข้าว 202 ไร่ พี่ชไร่ 14,354 ไร่ พี่ชสวนและอื่นๆ 7,685 ไร่ **สำรวจพบความเสียหายแล้ว** เกษตรกร 1,617 ราย พื้นที่ 8,618 ไร่ คิดเป็นเงิน 11.10 ล้านบาท **ช่วยเหลือแล้ว** เกษตรกร 51 ราย พื้นที่ 372 ไร่ วงเงิน 0.62 ล้านบาท

ด้านประมง และด้านปศุสัตว์ ยังไม่ได้รับผลกระทบ

7.2 อุทกภัยภาคใต้ เมื่อวันที่ 25 พ.ย. 63 – 14 ม.ค. 64

จากอิทธิพลมรสุมตะวันออกเฉียงเหนือที่พัดปกคลุมอ่าวไทยและภาคใต้มีกำลังแรง ประกอบกับมีหย่อมความกดอากาศต่ำปกคลุมส่งผลให้เกิดอุทกภัยและวาตภัยในพื้นที่ภาคใต้ ด้านการเกษตรได้รับความเสียหาย ดังนี้

ด้านพืช ได้รับความเสียหาย 9 จังหวัด ได้แก่ จังหวัดนครศรีธรรมราช พัทลุง สุราษฎร์ธานี ตรัง ปัตตานี สงขลา นราธิวาส ยะลา และจังหวัดกระบี่ เกษตรกร 5,729 ราย พื้นที่ 24,129 ไร่ แบ่งเป็น ข้าว 12,242 ไร่ พืชไร่ 740 ไร่ พืชสวนและอื่นๆ 11,148 ไร่ คิดเป็นเงิน 33.31 ล้านบาท **ช่วยเหลือแล้ว** เกษตรกร 3,086 ราย พื้นที่ 14,248 ไร่ วงเงิน 18.64 ล้านบาท

ด้านประมง ได้รับความเสียหาย 10 จังหวัด ได้แก่ จังหวัดชุมพร สุราษฎร์ธานี นครศรีธรรมราช พัทลุง กระบี่ ตรัง ปัตตานี ยะลา นราธิวาส และจังหวัดสงขลา เกษตรกร 9,983 ราย พื้นที่เสียหาย 22,368 ไร่ ไร่ กระชัง 30,705 ตม. คิดเป็นเงิน 197.45 ล้านบาท **ช่วยเหลือแล้ว** เกษตรกร 992 ราย พื้นที่ 752 ไร่ กระชัง 6,593 ตม. วงเงิน 6.24 ล้านบาท

ด้านปศุสัตว์ ได้รับความเสียหาย 8 จังหวัด ได้แก่ จังหวัดสงขลา นครศรีธรรมราช พัทลุง ยะลา ปัตตานี ตรัง นราธิวาส และจังหวัดสุราษฎร์ธานี เกษตรกร 9,547 ราย สัตว์ตาย/สูญหาย 348,319 ตัว แบ่งเป็น โค - กระบือ 1,625 ตัว สุกร 1,398 ตัว แพะ - แกะ 992 ตัว สัตว์ปีก 344,304 ตัว แปลงหญ้า 636 ไร่ คิดเป็นวงเงิน 45.73 ล้านบาท **ช่วยเหลือแล้ว** เกษตรกร 1,310 ราย สัตว์ตาย/สูญหาย 38,755 แปลงหญ้า 42 ไร่ วงเงิน 11.85 ล้านบาท

7.3 อุทกภัย/วาตภัย เมื่อวันที่ 1 ส.ค. - 25 ต.ค.63

จากอิทธิพลพายุซินลุก ฮีโกลส โนอีล หลินฟา นังกา ร่องมรสุม และพายุดีเปรสชัน ส่งผลให้เกิดอุทกภัยและวาตภัย ด้านการเกษตรได้รับความเสียหาย ดังนี้

ด้านพืช ได้รับความเสียหาย 49 จังหวัด ได้แก่ จังหวัดแพร่ อุดรดิตถ์ น่าน ลำปาง เชียงราย แม่ฮ่องสอน เชียงใหม่ เพชรบูรณ์ พิษณุโลก สุโขทัย ตาก พิจิตร กำแพงเพชร อุทัยธานี เลย หนองบัวลำภู กาฬสินธุ์ อุดรธานี หนองคาย สุรินทร์ ชัยภูมิ ขอนแก่น บุรีรัมย์ ศรีสะเกษ นครราชสีมา ชัยนาท ราชบุรี สิงห์บุรี กรุงเทพมหานคร สระบุรี กาญจนบุรี เพชรบุรี นครปฐม ประจวบคีรีขันธ์ สุพรรณบุรี ตราด สระแก้ว จันทบุรี ฉะเชิงเทรา ปราจีนบุรี ลพบุรี ตรัง สตูล สุราษฎร์ธานี นครศรีธรรมราช ชุมพร กระบี่ ระนอง และจังหวัดพังงา เกษตรกร 74,819 ราย พื้นที่ได้รับความเสียหาย 602,284 ไร่ แบ่งเป็น ข้าว 224,529 ไร่ พืชไร่ 360,577 ไร่ พืชสวนและอื่นๆ 16,600 ไร่ คิดเป็นวงเงิน 691.84 ล้านบาท **ช่วยเหลือแล้ว** เกษตรกร 60,174 ราย พื้นที่ 479,877 ไร่ วงเงิน 553.10 ล้านบาท

ด้านประมง ได้รับความเสียหาย 39 จังหวัด ได้แก่ จังหวัดแพร่ อุดรดิตถ์ น่าน ลำปาง เชียงราย เชียงใหม่ พะเยา ตาก สุโขทัย เพชรบูรณ์ พิษณุโลก อุทัยธานี เลย ชัยภูมิ หนองบัวลำภู หนองคาย สุรินทร์ ศรีสะเกษ ขอนแก่น นครราชสีมา บุรีรัมย์ นครพนม อุดรธานี กาญจนบุรี ชลบุรี ตราด ปราจีนบุรี ลพบุรี นครปฐม นครนายก สระบุรี สระแก้ว สระบุรี สุพรรณบุรี ราชบุรี นครศรีธรรมราช กระบี่ ตรัง และจังหวัดระนอง เกษตรกร 6,348 ราย พื้นที่เพาะเลี้ยงสัตว์น้ำเสียหาย 6,401 ไร่ กระชังปลา 3,317 ตม. คิดเป็นวงเงิน 30.58 ล้านบาท **ช่วยเหลือเสร็จเรียบร้อยแล้ว**

ด้านปศุสัตว์ ได้รับความเสียหาย 8 จังหวัด ได้แก่ จังหวัดสุโขทัย เชียงใหม่ แพร่ พะเยา แม่ฮ่องสอน อุดรดิตถ์ บึงกาฬ และจังหวัดเลย เกษตรกร 330 ราย สัตว์ตาย/สูญหาย 16,274 ตัว แบ่งเป็น โค 1 ตัว สุกร 21 ตัว สัตว์ปีก 16,252 ตัว แปลงหญ้าเสียหาย 10 ไร่ คิดเป็นวงเงิน 0.67 ล้านบาท **ช่วยเหลือเสร็จเรียบร้อยแล้ว**

7.4 ฝนแล้ง/ฝนทิ้งช่วง เมื่อวันที่ 1 ก.ค. - 5 ต.ค.63

ด้านพืช ได้รับความเสียหาย 7 จังหวัด ได้แก่ จังหวัดเพชรบูรณ์ อุทัยธานี กำแพงเพชร พิจิตร นครสวรรค์ อุดรดิตถ์ และจังหวัดศรีสะเกษ เกษตรกร 34,227 ราย พื้นที่ได้รับความเสียหาย 489,094 ไร่ แบ่งเป็น ข้าว 428,025 ไร่ พืชไร่ 60,983 ไร่ พืชสวนและอื่นๆ 86 ไร่ คิดเป็นวงเงิน 546.55 ล้านบาท **ช่วยเหลือแล้ว** เกษตรกร 24,796 ราย พื้นที่ 303,461 ไร่ วงเงิน 339.48 ล้านบาท

ด้านประมง และด้านปศุสัตว์ ไม่ได้รับผลกระทบ

8. สถานการณ์ศัตรูพืชระบาด (ข้อมูล ณ วันที่ 31 มี.ค.64)

ชนิดพืช	ศัตรูพืช	สถานการณ์	การดำเนินงาน
ข้าว	1. เพลี้ยกระโดดสีน้ำตาล 2. โรคไหม้ข้าว	พื้นที่ระบาด 3 จังหวัด (แพร่ อุบลราชธานี นครปฐม) จำนวน 57 ไร่ การระบาดเพิ่มขึ้น 51 ไร่ พื้นที่ระบาด 9 จังหวัด (ลำพูน น่าน อุทัยธานี ขอนแก่น สกลนคร มุกดาหาร จันทบุรี สงขลา และ ปัตตานี) จำนวน 156 ไร่ การระบาดลดลง 240 ไร่	- ประชาสัมพันธ์และเตือนการระบาดของศัตรูข้าว - ผลิตขยายเชื้อราไตรโคเดอร์มาและชีวเวอเรีย รมรงค์ ให้ใช้ควบคุมศัตรูข้าวในทุกพื้นที่และให้เกษตรกรสำรวจแปลงอย่างสม่ำเสมอ - ประกาศเตือนการระบาดและประชาสัมพันธ์ให้เกษตรกรสำรวจติดตามสถานการณ์การเกิดโรคไหม้คอรวง และ

ชนิดพืช	ศัตรูพืช	สถานการณ์	การดำเนินงาน
	3. หนอนห่อใบข้าว 4. เพลี้ยไฟ 5. หนอนกอข้าว 6. โรคใบจุดสีน้ำตาล 7. โรคเมล็ดด่าง 8. แมลงบั่ว	พื้นที่ระบาด 2 จังหวัด (สกลนคร และกระบี่) จำนวน 32 ไร่ การระบาดคงที่ พื้นที่ระบาด 1 จังหวัด (สงขลา) จำนวน 25 ไร่ การระบาดเพิ่มขึ้น 25 ไร่ พื้นที่ระบาด 4 จังหวัด (ขอนแก่น สกลนคร นครราชสีมา และกระบี่) จำนวน 99 ไร่ การระบาดคงที่ พื้นที่ระบาด 2 จังหวัด (ขอนแก่น และฉะเชิงเทรา) จำนวน 26 ไร่ การระบาดคงที่ พื้นที่ระบาด 1 จังหวัด (เพชรบุรี) จำนวน 5 ไร่ การระบาดคงที่ พื้นที่ระบาด 3 จังหวัด (พิจิตร พิษณุโลก และกำแพงเพชร) จำนวน 5,644 การระบาดลดลง 1,160 ไร่	คำแนะนำวิธีการผลิตสารชีวภัณฑ์ในพื้นที่ที่พบการระบาดรุนแรงเป็นวงกว้าง - แนะนำให้เกษตรกรดูแลแปลงข้าวหลังหว่าน 7 วัน อย่าให้ขาดน้ำ และเมื่อพบเพลี้ยไฟตัวเต็มวัย 1-3 ตัวต่อต้น ในข้าวอายุ 6-7 วัน ให้นำน้ำเข้าแปลงนาจนระดับน้ำท่วมยอดข้าวทิ้งไว้ 1-2 วัน แต่หากพบการระบาดรุนแรงใช้สารกำจัดแมลง เช่น มาลาไอออน เซฟวิน เป็นต้น - แนะนำให้เกษตรกรรดหว่านปุ๋ยในอัตราที่มากเกินไป และให้เกษตรกรใช้พันธุ์ต้านทานโรคไหม้ข้าว
มะพร้าว	1. หนอนหัวดำ 2. แมลงดำหนาม 3. ตัวงแตรง 4. ตัวงวง 5. ไรสีขา 6. หนอน Artona catoxantha	พื้นที่ระบาด 23 จังหวัด (นครราชสีมา กรุงเทพมหานคร นครปฐม สมุทรสาคร สมุทรสงคราม สมุทรปราการ ชลบุรี จันทบุรี ฉะเชิงเทรา ตราด ประจวบคีรีขันธ์ ราชบุรี เพชรบุรี สงขลา สตูล ชุมพร พังงา สุราษฎร์ธานี นครศรีธรรมราช กระบี่ ภูเก็ต นราธิวาส และปัตตานี) จำนวน 9,574 ไร่ การระบาดลดลง 60 ไร่ พื้นที่ระบาด 28 จังหวัด (มหาสารคาม นครราชสีมา อุบลราชธานี กรุงเทพมหานคร นครปฐม สมุทรสาคร สมุทรสงคราม สมุทรปราการ ระยอง ชลบุรี จันทบุรี ฉะเชิงเทรา ตราด ประจวบคีรีขันธ์ เพชรบุรี สงขลา สตูล ชุมพร พังงา สุราษฎร์ธานี นครศรีธรรมราช กระบี่ ยะลา ตรัง นราธิวาส ปัตตานี พัทลุง และภูเก็ต) จำนวน 22,085 ไร่ การระบาดลดลง 185 ไร่ พื้นที่ระบาด 23 จังหวัด (กรุงเทพมหานคร อ่างทอง นครปฐม สมุทรสาคร สมุทรสงคราม สมุทรปราการ ชลบุรี ระยอง จันทบุรี ฉะเชิงเทรา ตราด ราชบุรี เพชรบุรี ประจวบคีรีขันธ์ สงขลา สตูล ชุมพร ภูเก็ต ปัตตานี สุราษฎร์ธานี นครศรีธรรมราช ยะลา และกระบี่) จำนวน 7,981 ไร่ การระบาดลดลง 35 ไร่ พื้นที่ระบาด 12 จังหวัด (กรุงเทพมหานคร สมุทรสงคราม สมุทรปราการ ชลบุรี จันทบุรี ฉะเชิงเทรา ตราด ชุมพร พังงา ภูเก็ต ปัตตานี และสุราษฎร์ธานี) จำนวน 1,022 ไร่ การระบาดลดลง 39 ไร่ พื้นที่ระบาด 9 จังหวัด (นครปฐม จันทบุรี ฉะเชิงเทรา สงขลา สุราษฎร์ธานี กระบี่ ภูเก็ต นครศรีธรรมราช และชุมพร) จำนวน 2,215 ไร่ การระบาดลดลง 15 ไร่ พื้นที่ระบาด 9 จังหวัด (นครปฐม จันทบุรี ฉะเชิงเทรา สงขลา ชุมพร กระบี่ สุราษฎร์ธานี นครศรีธรรมราช และภูเก็ต) จำนวน 2,215 ไร่ การระบาดเพิ่มขึ้น 2,215 ไร่	- ประชาสัมพันธ์ผ่านสื่อช่องทางต่างๆ และถ่ายทอดความรู้ และให้คำแนะนำเรื่องการป้องกันกำจัดศัตรูมะพร้าว รวมทั้งการดูแลสวนมะพร้าวให้สะอาดอย่างสม่ำเสมอ - ตัดทางใบมะพร้าวที่ถูกหนอนหัวดำ ทำลาย ไปเผาทิ้งนอกแปลง และเก็บเศษซากพืชไปเผาทำลาย - ปลออยแตนเบียนบราคอน (<i>Bracon hebetor</i>) เพื่อควบคุม การระบาดของหนอนหัวดำในพื้นที่ - ปลออยแตนเบียนอะซีโคเดส (<i>Asecodes hispinarum</i>) เพื่อควบคุมการระบาดของแมลงดำหนามในพื้นที่ - ใช้กั๊กทีโรโมน ใช้ตาข่ายดักจับด้วงแรดในระยะตัวเต็มวัยมาทำลาย และทำกองล่อโดยใช้เชื้อราเมตาไรเซียม (<i>Metarhizium anisopliae</i>) เพื่อกำจัดด้วงแรด - ไรสีขามะพร้าวจะเข้าทำลายอยู่ในช่วงผลมะพร้าวทำให้การพ่นสารฆ่าไรไม่สามรถโดนตัวได้โดยตรง ดังนั้นการป้องกันกำจัดให้เน้นพ่นสารฆ่าไรในระยะมะพร้าวติดจั่นจนถึงระยะผลขนาดเล็กห่างกันประมาณ 1 สัปดาห์ ซึ่งเป็นระยะที่ไรสีขามะพร้าวเข้าทำลาย ใช้สารเคมีตามคำแนะนำของกรมวิชาการเกษตร โดยให้สลักกลุ่มสารฆ่าไรตามลักษณะกลไกการออกฤทธิ์โดย IRAC

ชนิดพืช	ศัตรูพืช	สถานการณ์	การดำเนินงาน
ปาล์มน้ำมัน	1. ตั๊กแตน 2. โรคลำต้นเน่า	พื้นที่ระบาด 10 จังหวัด (ระยอง ชลบุรี จันทบุรี ตราด สตูล ชุมพร พังงา นครศรีธรรมราช กระบี่ และ สุราษฎร์ธานี) จำนวน 1,950 ไร่ การระบาดเพิ่มขึ้น 25 ไร่ พื้นที่ระบาด 5 จังหวัด (สุราษฎร์ธานี สตูล ชุมพร นครศรีธรรมราช และกระบี่) จำนวน 847 ไร่ การระบาดเพิ่มขึ้น 5 ไร่	- รมรงค์ให้เกษตรกรดูแลสวนปาล์มให้สะอาด กำจัดวัชพืช เก็บเศษซากพืชไปเผาทำลาย และแนะนำใช้เชื้อราไตรโคเดอร์มา - ใช้กั๊กกี้ไฟโรโมนและใช้ตาข่ายดักจับตั๊กแตนในระยะตัวเต็มวัย และทำกองล่อโดยใช้เชื้อรามตาไรเซียมกำจัดกั๊กกี้และตัวหนอน - สำหรับต้นปาล์มน้ำมันที่ถูกตั๊กแตนทำลายระยะรุนแรง ให้ใช้สารเคมีคาร์บาริล (เซฟวิน 85% ดับบลิวพี)
ยางพารา	1. โรครากขาว 2. โรคใบร่วง	พื้นที่ระบาด 8 จังหวัด (จันทบุรี ตราด สงขลา ภูเก็ต นราธิวาส นครศรีธรรมราช ตรัง และสุราษฎร์ธานี) จำนวน 1,208 ไร่ การระบาดคงที่ พื้นที่ระบาด 8 จังหวัด (พัทลุง ยะลา ตรัง สงขลา สุราษฎร์ธานี นครศรีธรรมราช ปัตตานี และนราธิวาส) จำนวน 854,329 ไร่ การระบาดลดลง 6,465 ไร่	- ประชาสัมพันธ์และแจ้งเตือนการระบาด - ให้เกษตรกรขุดคูล้อมบริเวณต้นที่เป็นโรคกว้าง 30 ซม.ลึก 60 ซม. ไปทางหัวและท้ายในแถวเดียวกันข้างละ 2 ต้น และกิ่งกษาระหว่าง แถวข้างเคียงกับแถวถัดไปทั้งสองข้าง เพื่อป้องกันการระบาด - ให้เกษตรกรใช้เชื้อราไตรโคเดอร์มา ฉีดพ่นบริเวณที่เกิดโรค เพื่อควบคุมการระบาดของโรครากขาว และโรคใบร่วง
ข้าวโพด เลี้ยงสัตว์	1. หนอนกระทู้ข้าวโพดลายจุด (fall armyworm) 2. หนอนเจาะลำต้น	พื้นที่ระบาด 26 จังหวัด (จังหวัดน่าน เชียงราย อุทัยธานี ตาก พิษณุโลก เพชรบูรณ์ ขอนแก่นหนองบัวลำภู มุกดาหาร นครราชสีมา ชัยภูมิ อุบลราชธานี บึงกาฬ พระนครศรีอยุธยา นครปฐม ลพบุรี จันทบุรี ฉะเชิงเทรา กาญจนบุรี สงขลา สตูล สุราษฎร์ธานี ยะลา นราธิวาส ปัตตานี และจังหวัดตรัง) จำนวน 30,947 ไร่ การระบาดลดลง 188 ไร่ พื้นที่ระบาด 4 จังหวัด (ลำปาง ขอนแก่น นครราชสีมา และบุรีรัมย์) จำนวน 26 ไร่ การระบาดเพิ่มขึ้น 10 ไร่	- จัดทีมเจ้าหน้าที่ติดตามสถานการณ์การระบาด - ให้คำแนะนำที่เหมาะสมแก่เจ้าหน้าที่ในพื้นที่ที่กำลังประสบปัญหาและพื้นที่ที่มีความเสี่ยงต่อการระบาด - ประชาสัมพันธ์แจ้งจังหวัดผ่านเว็บไซต์กรมส่งเสริมการเกษตร กองส่งเสริมการอารักขาพืชและการจัดการดินปุ๋ย และแจ้งเตือนเฝ้าระวังหนอนกระทู้ fall armyworm
มันสำปะหลัง	1. เพลี้ยแป้งมันสำปะหลัง 2. เพลี้ยแป้งมันสำปะหลังสีชมพู 3. ไรแดงมันสำปะหลัง 4. เพลี้ยหอย 5. โรคใบด่างมันสำปะหลัง	พื้นที่ระบาด 12 จังหวัด (ขอนแก่นหนองบัวลำภู มุกดาหาร มหาสารคาม นครราชสีมา ชัยภูมิ บุรีรัมย์ ระยอง ชลบุรี จันทบุรี สระแก้ว และราชบุรี) จำนวน 288 ไร่ การระบาดลดลงคงที่ พื้นที่ระบาด 8 จังหวัด (ขอนแก่น มุกดาหาร นครราชสีมา อุบลราชธานี นครสวรรค์ ระยอง ชลบุรี และสระแก้ว) จำนวน 1,142 ไร่ การระบาดเพิ่มขึ้น 45 ไร่ พื้นที่ระบาด 12 จังหวัด (ขอนแก่น มุกดาหาร มหาสารคาม นครราชสีมา ชัยภูมิ บุรีรัมย์ กาฬสินธุ์ อุบลราชธานี ระยอง ลพบุรี ชลบุรี และราชบุรี) จำนวน 1,396 ไร่ การระบาดเพิ่มขึ้น 154 ไร่ พื้นที่ระบาด 4 จังหวัด (นครราชสีมา ชัยภูมิ ลพบุรี และบุรีรัมย์) จำนวน 115 ไร่ การระบาดคงที่ พื้นที่ระบาด 19 จังหวัด (เพชรบูรณ์ ขอนแก่น บุรีรัมย์ นครราชสีมา ศรีสะเกษ สุรินทร์ อุบลราชธานี ยโสธร ลพบุรี สระบุรี สุพรรณบุรี นครสวรรค์ ชัยนาท ระยอง ปราจีนบุรี ชลบุรี ฉะเชิงเทรา กาญจนบุรี และสระแก้ว) จำนวน 218,171 ไร่ การระบาดเพิ่มขึ้น 39,913 ไร่	- รมรงค์ควบคุมศัตรูมันสำปะหลังโดยวิธีผสมผสานในพื้นที่ระบาดอย่างต่อเนื่อง - ผลิตขยายแตนเบียน Anagyrus lopezi แผลงข้างปีกใส และเชื้อราไตรโคเดอร์มา เพื่อควบคุมศัตรูมันสำปะหลัง - ให้เกษตรกรไถพรวนดินหลายๆ ครั้ง เพื่อทำลายตัวหนอน และดักด้แมลงนูนหลวง รวมทั้งใช้เชื้อรามตาไรเซียมควบคุม - รมรงค์ควบคุมศัตรูมันสำปะหลังโดยวิธีผสมผสานในพื้นที่ระบาดอย่างต่อเนื่อง - สร้างการรับรู้ให้กับเจ้าหน้าที่ส่งเสริมการเกษตรและเกษตรกรเกี่ยวกับที่มา ความสำคัญ ปัจจุบันที่มีผลต่อการระบาดของโรคใบด่างมันสำปะหลัง แนวทางเฝ้าระวัง และการป้องกันกำจัด - ผลิตขยายแตนเบียน Anagyrus lopezi แผลงข้างปีกใส และเชื้อราไตรโคเดอร์มา เพื่อควบคุมศัตรูมันสำปะหลัง - ให้เกษตรกรไถพรวนดินหลายๆ ครั้ง เพื่อทำลายตัวหนอน และดักด้แมลงนูนหลวง รวมทั้งใช้เชื้อรามตาไรเซียมควบคุม - สร้างการรับรู้ให้กับเจ้าหน้าที่ส่งเสริมการเกษตรและเกษตรกรเกี่ยวกับที่มา ความสำคัญ ปัจจุบันที่มีผลต่อการระบาดของโรคใบด่างมันสำปะหลัง แนวทางเฝ้าระวัง และการป้องกันกำจัด

ชนิดพืช	ศัตรูพืช	สถานการณ์	การดำเนินงาน
อ้อย	1. หนอนกออ้อย 2. ตัวหนวดยาว	พื้นที่ระบาด 3 จังหวัด (พิษณุโลก อุตรดิตถ์ และ ชลบุรี) จำนวน 315 ไร่ การระบาดคงที่ พื้นที่ระบาด 2 จังหวัด (นครราชสีมา และชลบุรี) จำนวน 70 ไร่ การระบาดคงที่	- ให้เกษตรกรทำการไถพรวนดินหลายๆ ครั้ง และใช้เชื้อรา บิวเวอเรียและเชื้อราเมตาไรเซียมควบคุม - ให้เกษตรกรปลุกอ้อยพันธุ์ต้านทานในฤดูปลูกต่อไปและให้ ขุดตอทิ้งไม่ให้เป็นแหล่งเพาะพันธุ์ของตัวอ่อนหนอนกออ้อย
สับปะรด	1. เพลี้ยแป้ง	พื้นที่ระบาด 1 จังหวัด (ระยอง) จำนวน 12 ไร่ การระบาดเพิ่มขึ้น 2 ไร่	- แนะนำให้เกษตรกรสำรวจและทำความสะอาดแปลง อย่างสม่ำเสมอ กำจัดวัชพืชข้างเคียง เพื่อทำลายพืชอาศัย - หากพบการระบาดของเพลี้ยแป้งระยะรุนแรง แนะนำ ให้ใช้สารเคมีตามคำแนะนำของกรมวิชาการเกษตร
เงาะ	1. เพลี้ยไฟ 2. หนอนกินช่อดอก	พื้นที่ระบาด 2 จังหวัด (ระยอง และจันทบุรี) จำนวน 194 ไร่ การระบาดลดลง 9 ไร่ พื้นที่ระบาด 2 จังหวัด (จันทบุรี และระยอง) จำนวน 120 ไร่ การระบาดเพิ่มขึ้น 8 ไร่	- หากพบการระบาดให้พ่นด้วยสารฆ่าแมลง และไม่ควรร พ่นสารชนิดใดชนิดหนึ่งติดต่อกันหลายครั้งจะทำเพลี้ยไฟ ต้านทานสารฆ่าแมลงได้
ทุเรียน	1. เพลี้ยแป้ง 2. เพลี้ยไฟ 3. โรครากเน่าโคนเน่า 4. หนอนเจาะผล	พื้นที่ระบาด 5 จังหวัด (ระยอง จันทบุรี ตราด กระบี่ และชุมพร) จำนวน 247 ไร่ การระบาดเพิ่มขึ้น 9 ไร่ พื้นที่ระบาด 9 จังหวัด (จันทบุรี ระยอง ตราด ชุมพร ประจวบคีรีขันธ์ กระบี่ นครศรีธรรมราช ระนอง และสุราษฎร์ธานี) จำนวน 1,280 ไร่ การระบาดเพิ่มขึ้น 425 ไร่ พื้นที่ระบาด 9 จังหวัด (ระยอง จันทบุรี ตราด เพชรบุรี ประจวบคีรีขันธ์ สุราษฎร์ธานี กระบี่ และ นครศรีธรรมราช) จำนวน 4,882 ไร่ การระบาดลดลง 535 ไร่ พื้นที่ระบาด 2 จังหวัด (จันทบุรี และตราด) จำนวน 70 ไร่ การระบาดเพิ่มขึ้น 7 ไร่	- เพลี้ยแป้ง ตัดส่วนที่พบเพลี้ยแป้งไปทำลาย หากพบ การระบาดบริเวณผลทุเรียนให้ใช้น้ำพ่นบริเวณที่ถูกทำลาย - เพลี้ยไฟ หากพบเพลี้ยไฟจำนวนมากหรือเท่ากับ 1 ตัวต่อ 4 ดอก หรือ 1 ตัวต่อยอด ให้พ่นด้วยสารฆ่าแมลง - โรครากเน่าโคนเน่าทุเรียน แจ่งเตือนให้เกษตรกร หมั่นสำรวจสวนทุเรียน แนะนำให้ใช้เชื้อราไตรโคเดอร์มา
มังคุด	1. เพลี้ยแป้ง 2. เพลี้ยไฟ 3. โรคราใบจุด	พื้นที่ระบาด 2 จังหวัด (จันทบุรี และชุมพร) จำนวน 23 ไร่ การระบาดคงที่ พื้นที่ระบาด 6 จังหวัด (จันทบุรี ระยอง ชุมพร กระบี่ ระนอง และนครศรีธรรมราช) จำนวน 1,248 ไร่ การระบาดเพิ่มขึ้น 479 ไร่ พื้นที่ระบาด 2 จังหวัด (จันทบุรี และยะลา) จำนวน 177 ไร่ การระบาดลดลง 2 ไร่	- หากพบการระบาดของโรคราใบจุด ให้ตัดแต่งกิ่งหรือใบที่เป็น โรคราออกไปทำลายนอกแปลง หากพบการระบาดรุนแรงให้ใช้ สารป้องกันกำจัดโรคพืช
ลำไย	1. โรคมุมไม้กวาด 2. โรคราดำ 3. เพลี้ยแป้ง 4. มวนลำไย	พื้นที่ระบาด 1 จังหวัด (จันทบุรี) จำนวน 630 ไร่ การระบาดลดลง 303 ไร่ พื้นที่ระบาด 2 จังหวัด (ระยอง และจันทบุรี) จำนวน 73 ไร่ การระบาดลดลง 33 ไร่ พื้นที่ระบาด 2 จังหวัด (ระยอง และจันทบุรี) จำนวน 10 ไร่ การระบาดคงที่ พื้นที่ระบาด 1 จังหวัด (จันทบุรี) จำนวน 26 ไร่ การระบาดเพิ่มขึ้น 2 ไร่	- ตัดแต่งกิ่งลำไยไม่ให้ต้นหนาจนเกินไป จับตัวเต็มวัย ตัวอ่อน และไข่ไปทำลาย ถ้าพบระบาดปริมาณมากใช้ยา ฆ่าแมลง โดยพ่นในช่วงเวลาที่ลำไยกำลังเกิดช่อดอกและ ติดผล - หากพบต้นลำไยที่เป็นโรคมุมไม้กวาดให้ตัดกิ่งลำไย ออกไปทิ้งนอกแปลง แล้วเผาทำลายในทันที และพ่น ต้นลำไยด้วยสารป้องกันกำจัดไร 2 ครั้ง

9. สถานการณ์โรคระบาดสัตว์

9.1 โรคพิษสุนัขบ้า (ข้อมูล ณ วันที่ 15 เม.ย. 64)

สถานการณ์โรคพิษสุนัขบ้าในสัตว์ระหว่างวันที่ 1 ตุลาคม 2561 – 14 เมษายน 2564 มีรายงานพบโรคทั้งหมด 35 จังหวัด 179 จุด ปัจจุบันยังคงประกาศเขตโรคระบาดสัตว์ 13 จุด ในพื้นที่ 7 จังหวัด ได้แก่ ปัจจุบันยังคงประกาศเขตโรคระบาดสัตว์ 13 จุด ในพื้นที่ 7 จังหวัด คือ นนทบุรี สระแก้ว ชลบุรี ระยอง บุรีรัมย์ สุรินทร์ และสงขลา ทั้งนี้ กรมปศุสัตว์ได้เร่งดำเนินการป้องกันควบคุมโรคทุกจุดเกิดโรค โดยฉีดวัคซีนรอบจุดเกิดโรคในสัตว์กลุ่มเสี่ยงทุกตัวในรัศมี 5 กม. รอบจุดเกิดโรคได้ รวมทั้งเร่งรัดควบคุมจำนวนประชากรสัตว์พาหะนำโรคที่สำคัญ (สุนัขและแมว) ทำให้มีจำนวนคงที่หรือลดลงเพื่อลดความเสี่ยงของการแพร่เชื้อโรคโดยการฆ่าตัดทำหมัน

9.2 โรคปากและเท้าเปื่อย ประจำวันที่ 7 เม.ย. 64

วันนี้ **ไม่มี**รายงานพบสัตว์ป่วยด้วยอาการโรคปากและเท้าเปื่อย ดังนี้

ที่	วันที่เริ่มป่วย	ชนิดสัตว์ *กรร1	จังหวัด	อำเภอ	ตำบล	หมู่	ประวัติวัคซีน	ป่วย	ตาย	เสี่ยง	ผลตรวจ
-ไม่มี-											

ตารางแสดงสถานการณ์โรคปากและเท้าเปื่อยสะสมปี 2564 การกระจายและการเปรียบเทียบ

ช่วงเวลา	พบโรค (ครั้ง)	สัตว์ป่วย (ตัว)	ตาย (ตัว)	จังหวัด (จังหวัด)	สูงสุด 10 จังหวัดแรก (จำนวนครั้ง รายงานการพบโรค/จำนวนสัตว์ป่วยสะสม)
30 วันย้อนหลัง	1	1	0	1	นครศรีธรรมราช (1/1)
ปี 2564	7	72	1	5	นครราชสีมา(3/15) เชียงราย (1/11) ลำพูน(1/4) กระบี่(1/41) นครศรีธรรมราช (1/1)
ปี 2563	218	7,547	212	41	นครราชสีมา (34/455) สงขลา(19/818) นครศรีธรรมราช(17/376) ขอนแก่น(10/79) มหาสารคาม (9/265) สระบุรี(8/938) ลพบุรี(8/136) พิษณุโลก(8/8) ราชบุรี(7/789) ชัยภูมิ(7/156)
รายงานผลการตรวจทางห้องปฏิบัติการ (ครั้ง)	Type A(0) Type O(5) Type O และ A(0) ไม่เก็บตัวอย่างรอยโรค (0) ไม่ทราบ Type(1) และรอผล Lab(1)				
ชนิดสัตว์ที่พบรายงานโรคตาม *กรร 1	โคนม(2/14) โคเนื้อ(5/58) กระบือ(0/0) แพะนม(0/0) สุกร(0/0) ไม่ทราบ(0/0)				

หมายเหตุ : *กรร1 คือ รายงานการเกิดโรคระบาดสัตว์เบื้องต้น

9.3 โรคสัตว์ปีกป่วยตายผิดปกติ 2 ครั้ง ที่จังหวัดสระบุรี และจังหวัดพะเยา

9.4 โรคระบาดสัตว์ในต่างประเทศ (ช่วงวันที่ 20 - 26 มี.ค.64) พบการระบาด 19 ครั้ง ดังนี้

- โรคอหิวาต์แอฟริกาในสุกร 13 ครั้ง แบ่งเป็น
 - ในสุกร 3 ครั้ง ที่ประเทศยูเครน ฟิลิปปินส์ และแอฟริกาใต้
 - ในหมูป่า 10 ครั้ง ที่ประเทศลัตเวีย รัสเซีย และฮังการี
- โรคไข้หวัดนกชนิดรุนแรง 2 ครั้ง แบ่งเป็น
 - ในหงส์ขาว 1 ครั้ง ที่ประเทศออสเตรเลีย
 - ในสัตว์ปีก 1 ครั้ง ที่ประเทศเนเธอร์แลนด์
- โรคสัตว์อื่นๆ 4 ครั้ง แบ่งเป็น
 - โรคพื้อาริโนแพะ/แกะ 1 ครั้ง ที่ประเทศแอลจีเรีย
 - โรคปากและเท้าเปื่อยในโคเนื้อ 1 ครั้ง ที่ประเทศมอริเชียส
 - โรคพิษสุนัขบ้าในสุนัข 1 ครั้ง ที่ประเทศอาร์เจนตินา
 - โรคโคโรนาไวรัส 2019 (COVID-19) ในแมว 1 ครั้ง ที่ประเทศอิตาลี